

Antal nötkreatur i december 2005

Number of cattle in December 2005

I korta drag

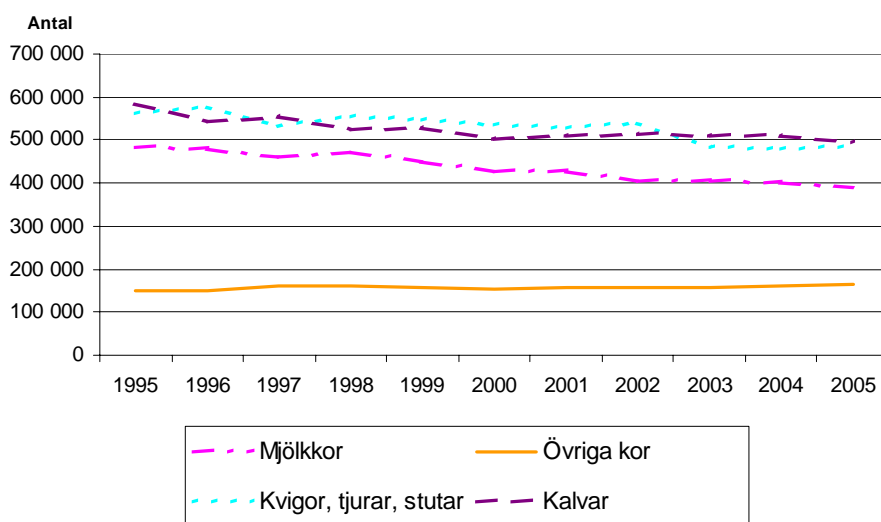
Antalet nötkreatur minskade under 2005

Det totala antalet nötkreatur i landet beräknas i december 2005 ha uppgått till 1 533 800, vilket är 1,1 % färre än i december 2004. Det är framför allt antalet mjölkkor och antalet kalvar som minskat sedan december 2004. Antalet am- och dikor samt antalet kvigor, tjurar och stutar har dock ökat något mellan december 2004 och december 2005.

Andra beräkningar som publicerats har visat att antalet födda kalvar minskat med ca 4 % under 2005.

Av diagrammet nedan framgår att antalet mjölkkor samt kvigor, tjurar och stutar haft en nedåtgående trend sedan 1995 medan antalet övriga kor ökat under samma period.

Diagram 1. Nötkreatur i december 1995-2005



Anders Grönvall, 036 – 15 56 97
statistik@sjv.se

Statistiken har producerats av Statens Jordbruksverk, som ansvarar för officiell statistik inom området.

ISSN 1404-5834 Serie JO – Jordbruk, skogsbruk och fiske. Utkom den 28 februari 2006.
Tidigare publicering: Se avsnittet Fakta om statistiken.
Utgivare av Statistiska meddelanden är Kjell Jansson, SCB.

Innehåll

Tabeller	3
Teckenförklaring	3
1. Antal nötkreatur i december 2003, 2004 och 2005	3
Fakta om statistiken	4
Detta omfattar statistiken	4
Definitioner och förklaringar	4
Så görs statistiken	4
Statistikens tillförlitlighet	4
Bra att veta	5
Annan statistik	5
Elektronisk publicering	5
In English	5
Summary	6
List of tables	6

Tabeller

Teckenförklaring

Explanation of symbols

–	Noll	Zero
0	Mindre än 0,5	Less than 0.5
0,0	Mindre än 0,05	Less than 0.05
..	Uppgift inte tillgänglig eller för osäker för att anges	Data not available
.	Uppgift kan inte förekomma	Not applicable
*	Preliminär uppgift	Provisional figure

1. Antal nötkreatur i december 2003, 2004 och 2005

1. Number of cattle in December 2003, 2004 and 2005

Djurslag <i>Type of animal</i>	2003	2004	2005
Mjölkkor <i>Dairy cows</i>	403 735	401 117	391 124
Övriga kor <i>Other cows</i>	156 999	160 890	164 096
Summa kor <i>Total cows</i>	<u>560 734</u>	<u>562 007</u>	<u>555 220</u>
Kvigor 2 år och däröver <i>Heifers of 2 years and over</i>	84 642	85 658	85 040
Kvigor mellan 1 och 2 år <i>Heifers aged between 1 and 2 years</i>	226 907	223 992	226 462
Tjurar och stutar 2 år och däröver <i>Bulls and steers of 2 years and over</i>	23 340	23 897	25 808
Tjurar och stutar mellan 1 och 2 år <i>Bulls and steers aged between 1 and 2 years</i>	147 853	146 774	146 698
Summa kvigor, tjurar och stutar <i>Total heifers, bulls and steers</i>	<u>482 742</u>	<u>480 321</u>	<u>484 008</u>
Kalvar under 1 år, kvigkalvar <i>Calves less than 1 year old, female</i>	252 000	251 249	244 356
Kalvar under 1 år, tjur- och stutkalvar <i>Calves less than 1 year old, male</i>	257 808	258 026	250 190
Summa kalvar under 1 år <i>Total calves less than 1 year old</i>	<u>509 808</u>	<u>509 275</u>	<u>494 546</u>
Summa nötkreatur <i>Total cattle</i>	1 553 284	1 551 603	1 533 774

Fakta om statistiken

Sedan många år tillbaka genomförs i Sverige varje år statistiska undersökningar för att redovisa jordbrukets struktur. En del av denna redovisning har bestått i att statistiskt belysa antalet husdjur av olika slag och antalet företag med husdjur i juni varje år. Redovisningen har baserats på undersökningar som har genomförts i form av postenkäter till jordbruksföretagen.

I samband med EU-inträdet 1995 blev Sverige genom EU-direktiv och EU-beslut ålagt att genomföra statistiska undersökningar om antalet nötkreatur två gånger per år och om antalet får, lamm och svin en gång per år. Motsvarande undersökningar ska genomföras i samtliga medlemsländer och undersökningsresultaten används bl.a. för prognoser av medlemsländernas köttproduktion.

Åren 1995 - 2001 genomfördes i Sverige enligt EUs regler även undersökningar om antalet nötkreatur och svin i december, vilka baserades på postenkäter till jordbruksföretagen. Fr.o.m. december 2002 genomförs undersökningen avseende nötkreatur med ny metod, som innebär att uppgifter hämtas från Jordbruksverkets administrativa register. Samtidigt upphörde undersökningen om antalet svin i december.

Detta omfattar statistiken

Definitioner och förklaringar

Den population, som statistiken ska belysa, utgörs av samtliga jordbruksföretag i landet, som i december 2005 hade nötkreatur och i juni 2005

- brukade mer än 2,0 ha åkermark, eller
- innehade stora djurbesättning – minst 50 kor eller 250 nötkreatur eller 50 sugor eller 250 svin eller 50 tackor eller 1 000 höns (inklusive kycklingar).

Med jordbruksföretag avses en inom jordbruk, husdjursskötsel eller trädgårdsodling bedriven verksamhet under en och samma driftsledning.

I detta statistiska meddelande redovisas variabeln

- antal nötkreatur i december 2005

för riket totalt och för följande slag av nötkreatur:

mjölkkor, övriga kor, kvigor, tjurar och stutar samt kalvar med viss fördelning på djurens ålder m.m.

Så görs statistiken

Statistiken framställs genom elektronisk bearbetning av informationen i Jordbruksverkets centrala djurdatabas (CDB), som innehåller aktuella uppgifter för samtliga nötkreatur i landet, och informationen i Jordbruksverkets mjölkkvotsregister om mjölkleveranser för december 2005, den månad statistiken avser.

Statistikens tillförlitlighet

I denna statistik förekommer mätfel och bearbetningsfel. Dessa fel bedöms ha obetydlig inverkan på statistiken tillförlitlighet. Urvalsfel eller bortfallsfel förekommer inte eftersom denna statistik baseras på uppgifter från samtliga jordbruksföretag i den statistiska ramen.

Mätfel förekommer i den grad uppgifterna i de använda registren är felaktiga. Jordbrukare med nötkreatur ska till CDB rapportera uppgifter om förändringar i sina nötkreatursbestånd inom sju dagar efter förändringen. Kontroller av uppgifternas riktighet i registret genomförs kontinuerligt, varvid minst 5 % av djurhållarna kontrolleras årligen på plats. Därutöver sker administrativa kontroller.

Vid framställning av statistiken har det antagande gjorts, att samtliga kor på besättningar med mjölkleveranser i december är mjölkkor. Detta ger en överskattning av antalet mjölkkor, som beräknas vara mindre än 1%, och motsvarande underskattning av antalet övriga kor.

Bra att veta

Jämförbarheten är god med motsvarande statistik för december tidigare år och med motsvarande statistik för övriga EU-länder. Dock finns sedan 2002 en mindre överskattning av antalet mjölkkor och motsvarande underskattning av antalet övriga kor (se ovan). Vid jämförelser med de undersökningar som genomförs i juni varje år bör hänsyn tas till att det förekommer en viss säsongsvariation i antalet nötkreatur av olika slag.

Annan statistik

Statistikuppgifter har översänts till EU:s statistikkontor Eurostat och kommer att tillsammans med motsvarande statistik för övriga EU-länder att publiceras i Eurostats publikation "Agricultural statistics. Quarterly bulletin" (ISSN 1607-2308) och Eurostats databas New Cronos.

Elektronisk publicering

Detta statistiska meddelande finns kostnadsfritt åtkomligt på Jordbruksverkets webbplats <http://www.sjv.se> under Statistik & fakta samt på SCB:s webbplats <http://www.scb.se> under Jord- och skogsbruk, fiske. De som kostnadsfritt önskar erhålla statistiska meddelanden med jordbruksstatistik i pdf-format per e-post, kan anmäla detta till statistik@sjv.se.

Mer information om statistiken och dess kvalitet ges i en särskild [Beskrivning av statistiken](#).

In English

Summary

The total number of cattle is estimated to 1 533 800 in december 2005. This is 1,1 % less then in december 2004. It is mainly the number of dairy cows and calves that has decreased . The number of other cows as well as the number of heifers, bulls and steers has increased between december 2004 and december 2005.

List of tables

Explanation of symbols	3
1. Number of cattle in December 2003, 2004 and 2005	3