

Jordbruksmarkens användning 2012

Preliminära uppgifter

Use of agricultural land in 2012, preliminary results

I korta drag

Arealen jordbruksmark minskar något

Åkermarken är år 2012 preliminärt 2 604 900 hektar. Det är en minskning med 14 000 hektar (-1 %) jämfört med 2011. Den totala arealen betesmark är preliminärt 439 300 hektar år 2012. Det är en minskning med 7 600 hektar (-2 %) jämfört med år 2011.

Arealen spannmål ökar

Den totala spannmålsarealen är preliminärt 1 008 000 hektar år 2012. Det är en ökning med 15 200 hektar (+2 %) jämfört med år 2011. Arealen korn ökar preliminärt med 47 500 hektar (+14 %) medan arealen för vete preliminärt minskar med 45 200 (-11 %) jämfört med 2011. Havrearealen ökar preliminärt med 18 700 hektar (+10 %) jämfört med 2011.

Arealen raps och rybs ökar

Den odlade arealen av raps och rybs är preliminärt 109 800 hektar år 2012. Det är en ökning med 14 900 hektar (+16 %) jämfört med år 2011.

Arealen av vall och grönfoderväxter minskar

Arealen av vall och grönfoderväxter är preliminärt 1 173 600 hektar år 2012, vilket är en minskning med 21 700 hektar (-2 %) jämfört med år 2011.



Ylva Olsson, 036 – 15 64 10
statistik@jordbruksverket.se

Statistiken har producerats av Statens Jordbruksverk, som ansvarar för officiell statistik inom området.

ISSN 1654-4102 Serie JO – Jordbruk, skogsbruk och fiske. Utgivet den 29 maj 2012.
Tidigare publicering: Se avsnittet Fakta om statistiken.
Utgivare av Statistiska meddelanden är Stefan Lundgren, SCB.

Innehåll

Statistiken med kommentarer	3
Ökad spannmålsareal och minskad areal för träda	3
Jordbruksmarkens fördelning per län	5
Jämförelse mellan preliminära uppgifter för 2011 och slutlig statistik för 2011	6
Tabeller	8
Teckenförklaring	8
1. Areal spannmål 2012, hektar. Preliminära uppgifter	9
2. Areal baljväxter, grönfoder och vall 2012, hektar. Preliminära uppgifter	10
3. Areal potatis, sockerbetor och oljeväxter 2012, hektar. Preliminära uppgifter	11
4. Areal träda m.m. samt total åkermark 2012, hektar. Preliminära uppgifter	12
5. Areal betesmark och slåtteräng 2012, hektar. Preliminära uppgifter	13
Fakta om statistiken	14
Detta omfattar statistiken	14
Definitioner och förklaringar	14
Så görs statistiken	15
Statistikens tillförlitlighet	15
Bra att veta	16
Annan statistik	16
Elektronisk publicering	16
In English	17
Summary	17
The total area of agricultural land remained largely unchanged	17
The area of cereals is increasing	17
The area of rape and turnip rape is increasing	17
The area of grass and green fodder is decreasing	17
List of tables	17
List of terms	18

Statistiken med kommentarer

Ökad spannmålsareal och minskad areal för träda

Av tablå A framgår att åkermarken preliminärt är 2 604 900 hektar år 2012. Det är en minskning med 14 000 hektar (-1 %) jämfört med 2011. Den totala arealen betesmark är preliminärt 439 300 hektar år 2012, vilket är en minskning med 7 600 hektar (-2 %) jämfört med år 2011.

Den totala spannmålsarealen är preliminärt 1 008 000 hektar år 2012. Det är en ökning med 15 200 hektar (+2 %) jämfört med år 2011. Arealen för korn ökar preliminärt med 47 500 hektar (+14 %) och vetearealen minskar preliminärt med 45 200 hektar (-11 %) jämfört med 2011. Havrearealen ökar preliminärt med 18 700 hektar (+10 %) jämfört med 2011. Råg, rågvete och blandsäd (benämnt ”därav resterande” i tablå) minskar preliminärt med 5 800 hektar (-9 %) jämfört med 2011.

Arealen för baljväxter är preliminärt 40 700 hektar. Det är en minskning med 1 000 hektar (-2 %) jämfört med år 2011. Arealen av vall och grönfoderväxter är preliminärt 1 173 600 hektar år 2012, vilket är en minskning med 21 700 hektar (-2 %) jämfört med år 2011.

Arealen för potatis upptar preliminärt 24 800 hektar år 2012. Det är en minskning med 2 900 hektar (-10 %).

Arealen av raps och rybs är preliminärt 109 800 hektar år 2011. Det är en ökning med 14 900 hektar (+16 %) jämfört med år 2011.

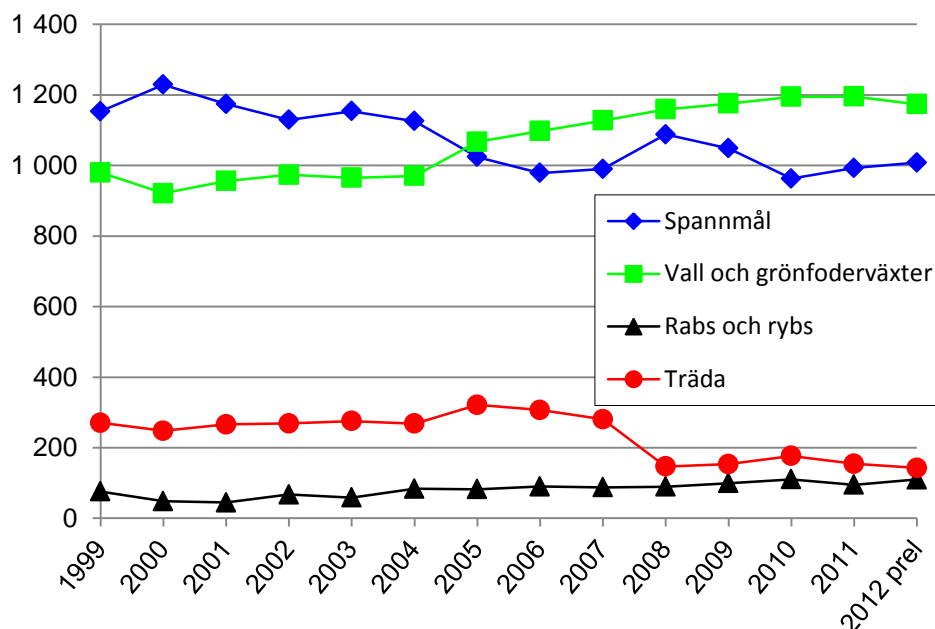
Arealen i träda är preliminärt 142 700 hektar år 2012. Det är en minskning med 11 500 hektar (-7 %) jämfört med år 2011. Sedan 2005 har arealen träda minskat med mer än hälften, 178 600 hektar (-56 %). Under 2008 försvann kravet på att en del areal måste ligga i träda, vilket tydligt kan ses i Figur A.

Tablå A. Jordbruksmarkens fördelning för företag som ingår i Lantbruksregistret. Hela riket, hektar

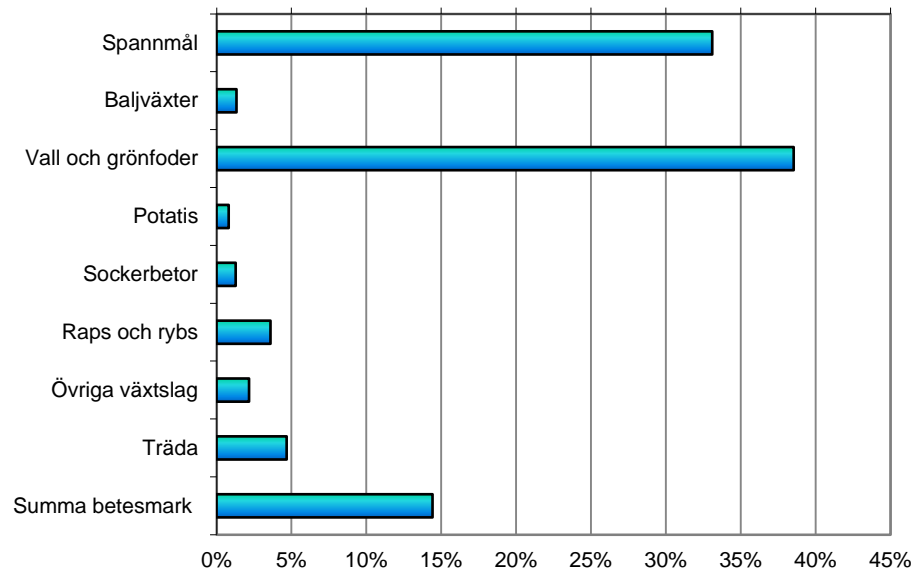
	2005	2007	2010	2011	2012 prel.
Spannmål	1 024 000	990 100	962 800	992 800	1 008 000
därav vete	354 800	361 500	400 000	416 800	371 600
därav korn	378 600	326 700	318 800	327 800	375 300
därav havre	200 100	207 900	164 400	181 200	199 900
därav resterande	90 500	93 900	79 600	67 000	61 200
Baljväxter	40 900	28 600	46 100	41 700	40 700
Vall och grönfoderväxter	1 066 900	1 127 600	1 194 700	1 195 300	1 173 600
Potatis	30 500	28 400	27 200	27 700	24 800
Socketbetor	49 200	40 700	37 900	39 600	39 000
Raps och rybs	82 200	87 800	110 200	94 900	109 800
Övriga växtslag ¹	54 900	53 800	67 200	63 000	56 500
Träda	321 300	280 600	176 800	154 200	142 700
Ospecificerad åkermark ²	31 600	8 200	10 500	9 800	9 800
Ej utnyttjad åkermark	1 800	2 000
Summa åkermark	2 703 100	2 647 700	2 633 500	2 618 900	2 604 900
Summa betesmark och slätteräng	513 500	489 300	451 900	446 900	439 300
Summa jordbruksmark	3 216 600	3 137 000	3 085 400	3 065 800	3 044 200

1) Frövall, oljelin, energiskog, trädgårdsväxter samt alla övriga mindre åkergrödor som inte ingår i ovanstående redovisning. I arealen för trädgårdsväxter ingår fr.o.m. år 2005 kryddväxter och utsäde grönsaker.

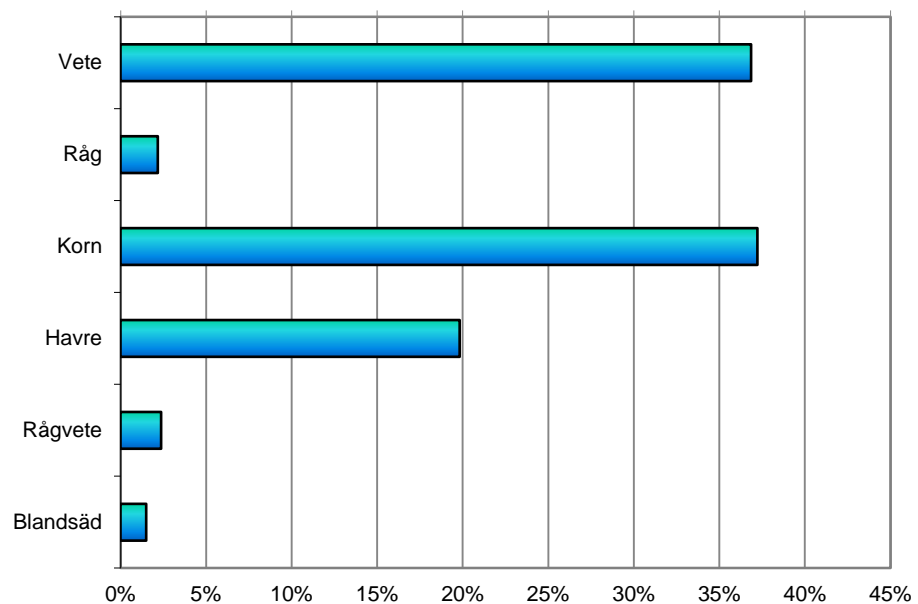
2) Arealer som ej kunnat fördelas per gröda.

Figur A. Areal i tusen hektar för utvalda grödgrupper åren 1999–2012 (preliminärt)

Av figur B framgår att spannmålsodlingen år 2012 preliminärt upptar 33 % av den totala jordbruksarealen, vall och grönfoderväxter 39 %, betesmark 14 % och träda 5 %. Endast en mindre del av arealen utnyttjas för odling av baljväxter, potatis, sockerbetor, raps och rybs respektive övriga växtslag.

Figur B. Jordbruksmarkens användning år 2012 (preliminärt)

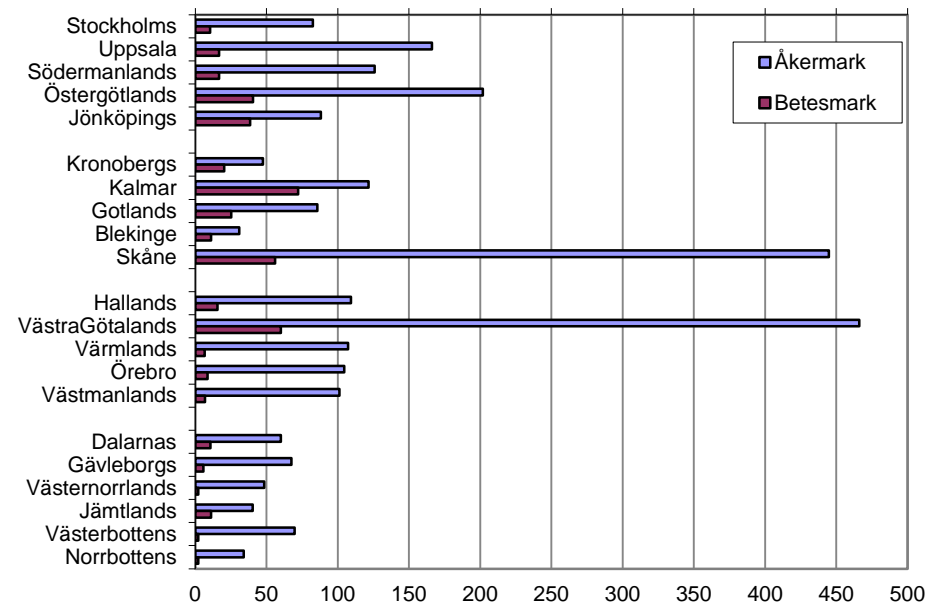
Av figur C framgår att inom spannmålsodlingen är odlingen av vete och korn störst med vardera 37 % av arealen, därefter havre med 20 % av arealen. Råg, rågvete respektive blandsäd svarar för 2 % var av arealen.

Figur C. Spannmålsarealens fördelning år 2012 (preliminärt)

Jordbruksmarkens fördelning per län

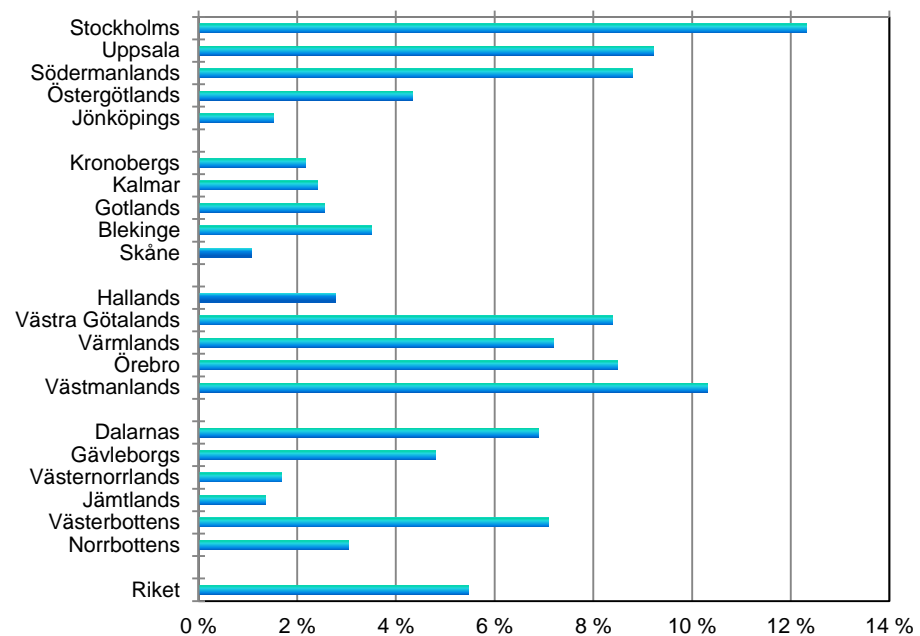
Av figur D framgår att en stor del av landets åkermark preliminärt finns i Västra Götalands län och i Skåne län år 2012. Sammanlagt 910 940 hektar åkermark finns i dessa län, vilket motsvarar 35 % av den totala åkermarken i Sverige. Mest betesmark och slåtteräng finns i Kalmar län med 72 159 hektar, följt av Västra Götalands län, 60 104 hektar samt Skåne län, med 56 032 hektar.

Figur D. Jordbruksmarkens fördelning per län i tusen hektar år 2012 (preliminärt)



Figur E visar den procentuella andelen av åkermarken per län som ligger i träda år 2012 (preliminära uppgifter). Stockholms län har störst andel åkermark i träda, 12 %, medan Jönköpings, Skåne, Västernorrlands och Jämtlands län har minst andel åkermark i träda, mellan 1-2 %.

Figur E. Procentuell andel av åkermarken i träda per län 2012 (preliminärt)



Jämförelse mellan preliminära uppgifter för 2011 och slutlig statistik för 2011

2011 var första året då preliminära uppgifterna över arealanvändningen baserades på ett preliminärt LBR. 2010 och tidigare års preliminära siffror har enbart byggts på de arealer som brukarna angett i sin SAM-ansökan. I tablå B finns information om skillnader mellan de preliminära uppgifterna och den slutliga statistiken för 2011 samt preliminära uppgifter för 2012. De största skillnaderna

mellan preliminära uppgifter och slutlig statistik, år 2011, är höstvetete som minskade med nästan 6 000 hektar (-2 %), vårkorn som ökade med ungefär 5 200 hektar (+2 %) samt höstraps som minskade med knappt 5 700 hektar (-9 %).

Tablå B. Jämförelse av arealer, preliminära uppgifter 2011, slutlig statistik 2011 och preliminära uppgifter 2012, hektar

	Preliminära uppgifter 2011	Slutlig statistik 2011	Preliminära uppgifter 2012
Spannmål	992 914	992 763	1 007 977
därav höstvetete	355 780	349 793	286 766
därav vårvete	64 839	66 986	84 824
därav råg	24 954	24 094	22 027
därav höstkorn	15 013	14 370	9 238
därav vårkorn	308 304	313 459	366 074
därav havre	182 391	181 170	199 880
därav rågvete	25 346	24 215	23 977
därav blandsäd	16 287	18 676	15 191
Baljväxter	41 044	41 690	40 717
Vall och grönfoderv.	1 194 758	1 195 257	1 173 575
Potatis	27 588	27 662	24 831
Sockerbetor	39 377	39 638	39 046
Raps och rybs	99 889	94 887	109 822
därav höstraps	62 295	56 600	62 476
därav vårraps	35 311	36 112	44 448
därav höstrybs	475	395	798
därav vårrybs	1 807	1 781	2 099
Övriga växtslag	61 849	62 974	56 485
Träda	149 853	154 181	142 685
Ospecificerad åkermark	9 844	9 833	9 757
Summa åkermark	2 617 117	2 618 885	2 604 895
Summa betesmark och slätteräng	443 987	446 901	439 283
Summa jordbruksmark	3 061 104	3 065 786	3 044 178

Tabeller

Teckenförklaring

Explanation of symbols

–	Noll	Zero
0	Mindre än 0,5	Less than 0.5
0,0	Mindre än 0,05	Less than 0.05
..	Uppgift inte tillgänglig eller för osäker för att anges	Data not available
.	Uppgift kan inte förekomma	Not applicable
*	Preliminär uppgift	Provisional figure

1. Areal spannmål 2012, hektar. Preliminära uppgifter**1. Areas under cereals in 2012, hectare. Preliminary figures**

Område Storleksgrupp	Höstvete	Vårvete	Råg	Höstkorn	Vårkorn	Havre	Rågvete	Blandsäd	Summa spannmål
Län									
Stockholms	13 508	1 298	142	52	9 699	4 683	458	309	30 149
Uppsala	29 004	9 344	1 175	64	32 635	9 618	952	1 448	84 240
Södermanlands	22 136	4 142	556	54	14 136	11 189	2 069	706	54 987
Östergötlands	50 243	4 565	2 865	835	17 631	9 187	3 546	1 689	90 561
Jönköpings	1 205	1 046	35	1	5 820	6 431	313	1 163	16 015
Kronobergs	349	1 136	58	8	2 373	3 729	253	257	8 164
Kalmar	10 804	1 931	536	1 847	10 454	3 378	3 560	889	33 400
Gotlands	8 975	3 782	895	1 945	14 062	1 547	2 705	186	34 098
Blekinge	3 084	1 281	138	237	3 715	785	440	92	9 773
Skåne	93 288	9 088	12 255	3 492	84 868	10 625	3 743	455	217 813
Hallands	4 475	6 220	203	193	24 124	8 947	1 981	489	46 632
Västra Götalands	27 608	19 061	2 080	383	60 781	77 051	2 781	6 199	195 944
Värmlands	936	3 017	159	27	11 748	11 549	146	180	27 762
Örebro	9 207	7 510	387	99	16 928	14 706	596	268	49 701
Västmanlands	9 401	7 201	235	1	20 089	16 108	247	175	53 457
Dalarnas	1 919	1 676	299	-	8 510	4 207	138	65	16 815
Gävleborgs	589	1 576	6	-	10 027	3 734	38	94	16 063
Västernorrlands	31	158	-	-	3 693	574	10	233	4 701
Jämtlands	-	95	-	-	2 406	167	-	103	2 771
Västerbottens	3	439	0	-	8 147	1 057	4	135	9 785
Norrbottnens	1	256	2	-	4 226	607	-	56	5 148
Produktionsområde									
Götalands södra slättbygder	76 951	10 881	6 034	2 233	75 707	12 853	2 788	363	187 810
Götalands mellanbygder	38 252	8 450	7 392	5 166	46 870	5 696	7 750	618	120 192
Götalands norra slättbygder	71 445	18 574	4 602	1 114	63 083	65 772	4 500	4 230	233 320
Svealands slättbygder	83 393	30 785	2 599	280	98 453	60 886	4 278	2 833	283 507
Götalands skogsbygder	10 360	9 145	974	427	35 135	33 585	3 484	5 203	98 313
Mellersta Sveriges skogsbygder	6 097	4 799	416	18	18 514	15 758	1 157	1 332	48 090
Nedre Norrland	264	1 496	10	-	15 834	3 646	16	399	21 664
Övre Norrland	3	695	2	-	12 478	1 684	4	214	15 080
Storleksgrupp åker, hektar									
- 2,0	3	-	0	-	9	4	-	0	17
2,1- 5,0	96	57	31	19	422	476	23	51	1 175
5,1- 10,0	703	311	89	25	2 358	2 781	99	259	6 625
10,1- 20,0	3 433	1 248	426	180	10 505	9 800	502	761	26 855
20,1- 30,0	5 382	1 960	675	217	14 239	11 556	777	700	35 506
30,1- 50,0	15 292	5 023	1 373	486	31 994	24 200	2 011	1 869	82 249
50,1- 100,0	46 241	14 978	3 781	1 670	80 008	47 117	4 574	3 938	202 307
100,1-	215 616	61 247	15 651	6 640	226 539	103 945	15 990	7 613	653 243
Storleksgrupp jordbruksmark, hektar									
- 2,0	-	-	-	-	-	-	-	-	-
2,1- 5,0	67	35	21	11	288	291	14	18	744
5,1- 10,0	625	283	84	27	2 021	2 226	77	211	5 555
10,1- 20,0	3 088	1 143	357	136	9 122	8 588	452	552	23 439
20,1- 30,0	5 000	1 634	582	161	12 567	10 484	663	581	31 674
30,1- 50,0	13 941	4 762	1 298	450	28 838	21 959	1 599	1 395	74 242
50,1- 100,0	43 352	13 785	3 458	1 384	75 760	46 834	3 899	3 594	192 067
100,1-	220 690	63 183	16 226	7 069	237 477	109 497	17 274	8 840	680 257
Riket¹									
2012 prel.	286 766	84 824	22 027	9 238	366 074	199 880	23 977	15 191	1 007 977
2011	349 793	66 986	24 094	14 370	313 459	181 170	24 215	18 676	992 763
2010	331 805	68 184	24 228	17 928	300 847	164 386	36 231	19 150	962 758
2010 enl. tidigare LBR-def.	331 803	68 182	24 227	17 926	300 841	164 378	36 230	19 150	962 737
2009	326 838	48 297	36 633	18 278	351 878	196 038	53 571	17 050	1 048 582
2008	311 632	49 915	27 581	10 396	395 367	227 588	49 287	15 955	1 087 722
2007	323 182	38 367	24 716	8 274	318 407	207 909	53 914	15 317	990 086

1) Se avsnittet Fakta om statistiken.

2. Areal baljväxter, grönfoder och vall 2012, hektar. Preliminära uppgifter

2. Areas under leguminous plants, ley and green fodder in 2012, hectare. Preliminary figures

Område Storleksgrupp	Ärter, åker- bönor m.m.	Konserv- ärter	Bruna bönor	Majs	Grönfoder	Slätter- och betesvall	Frövall
Län							
Stockholms	986	-	-	44	498	34 645	265
Uppsala	2 521	-	-	133	1 176	47 447	722
Södermanlands	1 785	14	-	62	856	45 767	1 098
Östergötlands	6 045	-	-	682	1 664	72 406	1 812
Jönköpings	82	-	-	135	3 540	66 134	23
Kronobergs	31	-	-	78	1 449	36 127	10
Kalmar	947	-	484	3 466	3 871	69 559	102
Gotlands	1 123	-	-	2 087	802	37 503	84
Blekinge	52	-	-	456	395	14 851	4
Skåne	2 052	6 607	0	5 800	3 505	106 340	4 607
Hallands	728	1 248	-	1 838	1 327	47 298	379
Västra Götalands	10 697	625	-	1 264	7 971	182 717	3 037
Värmlands	836	-	-	92	2 069	64 409	446
Örebro	1 482	-	-	183	1 237	35 404	656
Västmanlands	1 965	-	-	75	546	25 694	845
Dalarnas	272	-	-	2	921	35 072	51
Gävleborgs	125	-	-	15	1 702	44 784	64
Västernorrlands	-	-	-	-	1 332	40 517	34
Jämtlands	0	-	-	-	1 702	34 466	-
Västerbottens	1	-	-	-	1 914	51 083	77
Norrbottens	6	-	-	0	627	25 836	1
Produktionsområde							
Götalands södra slättbygder	1 941	6 055	-	3 585	1 151	50 600	3 856
Götalands mellanbygder	2 534	1 520	484	8 267	4 486	122 124	963
Götalands norra slättbygder	14 932	625	-	1 180	5 150	115 382	4 339
Svealands slättbygder	9 115	14	-	566	4 439	197 652	3 823
Götalands skogsbygder	1 878	280	-	2 664	13 234	320 479	702
Mellersta Sveriges skogsbygder	1 286	-	-	152	3 277	111 439	514
Nedre Norrland	45	-	-	-	4 416	117 396	45
Övre Norrland	8	-	-	0	2 949	82 987	78
Storleksgrupp åker, hektar							
- 2,0	-	-	-	0	2	826	-
2,1- 5,0	15	-	-	3	160	25 400	50
5,1- 10,0	57	6	-	97	658	77 428	184
10,1- 20,0	400	104	1	297	1 693	125 382	266
20,1- 30,0	490	154	10	402	1 893	92 605	115
30,1- 50,0	1 335	596	18	790	3 648	150 289	432
50,1- 100,0	4 108	1 311	63	2 958	9 116	251 599	1 353
100,1-	25 333	6 323	391	11 866	21 932	394 530	11 920
Storleksgrupp jordbruksmark, hektar							
- 2,0	-	-	-	-	-	9	-
2,1- 5,0	14	-	-	3	83	13 861	32
5,1- 10,0	42	6	-	75	396	65 532	177
10,1- 20,0	367	83	1	252	1 211	111 963	289
20,1- 30,0	462	142	7	298	1 543	84 095	106
30,1- 50,0	1 174	581	15	663	2 737	136 246	386
50,1- 100,0	3 894	1 316	44	2 183	7 882	244 001	1 235
100,1-	25 786	6 365	416	12 939	25 250	462 352	12 093
Riket¹							
2012 prel.	31 739	8 494	484	16 413	39 102	1 118 060	14 319
2011	32 506	8 472	712	15 829	39 733	1 139 695	14 743
2010	36 084	9 368	658	16 325	40 744	1 137 642	14 818
2010 enl. tidigare LBR-def.	36 084	9 368	658	16 325	40 740	1 136 770	14 818
2009	24 705	8 791	521	16 210	38 232	1 120 808	13 969
2008	17 414	7 343	498	13 167	31 452	1 114 293	14 260
2007	19 198	8 824	535	10 845	35 637	1 081 077	14 276

1) Se avsnittet Fakta om statistiken.

3. Areal potatis, sockerbetor och oljevaxter 2012, hektar. Preliminara uppgifter**3. Areas under potatoes, sugar beets and oleiferous plants 2012, hectare. Preliminary figures**

Omrade Storleksgrupp	Mat- potatis	Potatis for starkelse	Socker- betor	Hostraps	Varraps	Hostrybs	Varrybs	Summa raps och rybs	Oljelin
Lan									
Stockholms	110	-	6	1 517	3 008	143	-	4 668	117
Uppsala	215	-	-	1 910	8 749	181	200	11 039	334
Sodermanlands	81	0	3	2 778	3 847	92	101	6 818	757
ostergotlands	1 710	-	22	7 462	4 260	7	62	11 791	4 370
Jonkopings	185	-	9	161	77	22	12	273	15
Kronobergs	69	5	-	83	56	12	14	165	-
Kalmar	498	646	136	3 691	328	-	9	4 028	147
Gotlands	860	-	18	4 353	1 440	10	37	5 840	35
Blekinge	118	1 786	728	752	86	-	-	837	-
Skane	7 184	3 515	37 238	30 811	1 943	122	104	32 981	200
Hallands	1 870	4	881	1 235	1 576	-	64	2 875	21
Vastra Gotalands	2 553	57	5	5 930	9 312	30	228	15 500	2 384
Varmlands	395	-	-	94	1 423	20	257	1 793	-
rebro	472	-	-	973	3 049	11	73	4 106	228
Vastmanlands	47	-	-	610	5 076	109	54	5 849	352
Dalarnas	942	-	-	90	168	1	612	872	6
Gavleborgs	245	-	-	26	29	36	167	259	0
Vasternorrlands	173	-	-	-	12	-	-	12	-
Jamtlands	140	-	-	-	1	-	-	1	-
Vasterbottens	367	-	-	-	4	-	17	22	-
Norrbottnens	584	-	-	1	4	2	87	93	-
Produktionsomrade									
Gotalands sodra slattbygder	5 195	600	30 921	22 956	2 437	66	134	25 593	174
Gotalands mellanbygder	4 939	4 848	7 690	16 404	2 244	67	38	18 752	213
Gotalands norra slattbygder	3 929	57	22	12 362	12 040	32	149	24 583	6 345
Svealands slattbygder	1 107	0	9	7 855	24 511	555	609	33 531	1 766
Gotalands skogsbygder	916	509	400	2 390	1 908	39	153	4 490	182
Mellersta Sveriges skogsbygder	769	-	5	508	1 282	33	788	2 612	287
Nedre Norrland	996	-	-	-	18	4	124	146	0
vre Norrland	966	-	-	1	8	2	104	115	-
Storleksgrupp aker, hektar									
- 2,0	1	-	-	-	-	-	-	-	-
2,1- 5,0	60	2	2	27	16	-	6	49	-
5,1- 10,0	183	15	58	171	83	5	8	268	6
10,1- 20,0	759	92	468	767	372	-	32	1 171	60
20,1- 30,0	723	205	708	1 018	795	6	113	1 932	148
30,1- 50,0	1 607	461	2 297	2 950	1 937	32	192	5 111	306
50,1- 100,0	3 615	1 374	6 214	8 557	7 475	211	431	16 674	956
100,1-	11 870	3 865	29 300	48 985	33 770	545	1 317	84 617	7 491
Storleksgrupp jordbruks- mark, hektar									
- 2,0	-	-	-	-	-	-	-	-	-
2,1- 5,0	51	-	2	21	11	-	6	38	-
5,1- 10,0	160	13	58	164	75	5	8	252	6
10,1- 20,0	727	79	437	660	331	-	32	1 024	39
20,1- 30,0	720	158	631	944	757	6	109	1 816	155
30,1- 50,0	1 567	436	2 257	2 730	1 772	32	187	4 721	286
50,1- 100,0	3 397	1 188	5 815	7 895	7 194	211	439	15 739	927
100,1-	12 195	4 139	29 846	50 061	34 308	545	1 317	86 232	7 555
Riket¹									
2012 prel.	18 818	6 013	39 046	62 476	44 448	798	2 099	109 822	8 968
2011	20 046	7 616	39 638	56 600	36 112	395	1 781	94 887	14 743
2010	19 842	7 361	37 950	71 836	35 695	496	2 207	110 234	19 144
2010 enl. tidigare LBR-def.	19 841	7 361	37 948	71 836	35 695	496	2 207	110 234	19 144
2009	19 706	7 252	39 782	67 841	29 245	282	2 150	99 516	9 954
2008	19 590	7 293	36 778	61 860	24 359	834	2 453	89 506	3 534
2007	20 330	8 032	40 682	50 341	33 044	1 117	3 341	87 843	4 333

1) Se avsnittet Fakta om statistiken.

4. Areal träda m.m. samt total åkermark 2012, hektar. Preliminära uppgifter

4. Areas under bare fallow etc. and total area of arable land in 2012, hectare. Preliminary figures

Område Storleksgrupp	Energiskog	Trädgårds- växter	Andra växtslag	Träda	Outnyttjad åkermark	Ospecifice- rad åkermark	Summa åkermark
Län							
Stockholms	458	213	86	10 175	-	188	82 610
Uppsala	2 013	133	622	15 310	-	226	166 132
Södermanlands	1 712	466	346	11 085	-	146	125 983
Östergötlands	1 124	688	172	8 757	-	191	201 996
Jönköpings	53	200	18	1 345	-	265	88 291
Kronobergs	69	49	14	1 036	-	317	47 585
Kalmar	160	1 023	27	2 925	-	162	121 581
Gotlands	55	990	34	2 193	-	78	85 801
Blekinge	33	714	17	1 086	-	142	30 990
Skåne	2 260	8 388	647	4 775	-	801	444 714
Hallands	109	722	51	3 037	-	354	109 374
Västra Götalands	956	811	862	39 140	-	1 702	466 226
Värmlands	307	116	326	7 722	-	1 018	107 289
Örebro	1 652	237	160	8 901	-	276	104 697
Västmanlands	848	49	988	10 451	-	111	101 277
Dalarnas	234	160	242	4 148	-	394	60 132
Gävleborgs	51	265	161	3 246	-	525	67 506
Västernorrlands	56	67	60	819	-	749	48 519
Jämtlands	8	84	38	552	-	629	40 391
Västerbottens	434	83	13	4 943	-	952	69 673
Norrbottens	44	199	21	1 040	-	529	34 129
Produktionsområde							
Götalands södra slättbygder	1 018	4 947	456	3 562	-	391	327 855
Götalands mellanbygder	1 110	6 209	222	6 195	-	463	311 213
Götalands norra slättbygder	1 536	1 119	819	28 930	-	656	442 924
Svealands slättbygder	6 633	1 145	2 226	56 220	-	966	602 719
Götalands skogsbygder	985	1 205	318	22 292	-	2 264	471 111
Mellersta Sveriges skogsbygder	794	340	677	16 411	-	1 518	188 172
Nedre Norrland	83	409	153	3 056	-	1 767	150 175
Övre Norrland	478	283	34	6 019	-	1 731	110 727
Storleksgrupp åker, hektar							
- 2,0	2	168	1	32	-	119	1 170
2,1- 5,0	79	410	104	2 138	-	8 079	37 724
5,1- 10,0	493	928	210	10 047	-	1 539	98 802
10,1- 20,0	1 154	1 330	361	19 190	-	13	179 597
20,1- 30,0	914	749	251	15 850	-	4	152 659
30,1- 50,0	1 625	1 525	572	21 292	-	-	274 154
50,1- 100,0	2 300	2 961	1 353	28 425	-	-	536 687
100,1-	6 069	7 586	2 052	45 710	-	4	1 324 103
Storleksgrupp jordbruksmark, hektar							
- 2,0	-	153	-	1	-	46	209
2,1- 5,0	63	376	83	1 814	-	7 097	24 263
5,1- 10,0	460	911	207	9 652	-	2 594	86 096
10,1- 20,0	1 059	1 211	339	18 548	-	13	161 081
20,1- 30,0	846	799	249	15 300	-	4	139 002
30,1- 50,0	1 579	1 487	530	20 957	-	-	249 864
50,1- 100,0	2 192	2 863	1 367	28 411	-	-	514 523
100,1-	6 438	7 858	2 130	48 002	-	4	1 429 858
Riket¹							
2012 prel.	12 637	15 657	4 905	142 685	-	9 757	2 604 895
2011	12 922	15 597	4 969	154 181	-	9 833	2 618 885
2010	13 126	14 687	5 381	176 801	-	10 535	2 633 457
2010 enl. tidigare LBR-def.	13 126	14 685	5 381	176 771	-	10 460	2 632 450
2009	13 731	15 554	5 370	153 312	-	7 355	2 643 350
2008	14 201	14 727	5 595	146 527	-	7 583	2 631 482
2007	14 299	14 913	5 934	280 591	2 023	8 239	2 647 700

1) Se avsnittet Fakta om statistiken.

5. Areal betesmark och slätteräng 2012, hektar. Preliminära uppgifter**5. Areas under pasture and meadow in 2012, hectare. Preliminary figures**

Område Storleksgrupp	Betes- mark	Slätteräng	Skogs- bete	Fäbod- bete	Alvarbete	Mosaikbe- tesmarker	Outnyttjad betes- mark	Ospecifi- cerad betes- mark	Summa betes- mark och slätte- räng
Län									
Stockholms	9 626	104	751	-	-	24	-	43	10 548
Uppsala	14 541	364	1 557	-	-	179	-	43	16 685
Södermanlands	15 771	410	384	-	-	125	-	36	16 726
Östergötlands	38 832	194	1 311	-	-	71	-	70	40 478
Jönköpings	38 067	128	167	-	-	1	-	116	38 478
Kronobergs	19 941	206	118	-	-	21	-	94	20 380
Kalmar	47 264	786	2 183	-	21 682	134	-	110	72 159
Gotlands	15 265	206	4 693	-	4 958	195	-	16	25 333
Blekinge	10 474	67	186	-	-	263	-	54	11 045
Skåne	53 835	1 855	82	-	-	27	-	233	56 032
Hallands	15 180	139	38	-	-	120	-	69	15 545
Västra Götalands	55 154	671	629	-	-	3 304	-	347	60 104
Värmlands	6 211	171	18	172	-	7	-	118	6 697
Örebro	8 153	177	170	-	-	4	-	53	8 557
Västmanlands	6 214	461	6	-	-	46	-	37	6 765
Dalarnas	4 529	135	133	5 726	-	-	-	57	10 580
Gävleborgs	3 756	152	35	1 654	-	-	-	67	5 665
Västernorrlands	1 844	72	31	212	-	-	-	84	2 244
Jämtlands	3 516	102	594	6 712	-	-	-	115	11 040
Västerbottens	1 261	126	365	278	-	-	-	55	2 084
Norrbottnens	744	1 265	68	-	-	-	-	63	2 141
Produktionsområde									
Götalands södra slättbygder	16 499	822	2	-	-	34	-	89	17 446
Götalands mellanbygder	69 648	1 695	5 937	-	26 640	535	-	151	104 605
Götalands norra slättbygder	38 349	482	635	-	-	40	-	114	39 620
Svealands slättbygder	52 518	1 453	2 789	-	-	382	-	186	57 327
Götalands skogsbygder	163 146	1 169	2 745	-	-	3 521	-	696	171 277
Mellersta Sveriges skogsbygder	17 614	441	203	220	-	11	-	248	18 736
Nedre Norrland	9 294	281	140	7 841	-	-	-	234	17 789
Övre Norrland	3 111	1 447	1 068	6 693	-	-	-	163	12 482
Storleksgrupp åker, hektar									
- 2,0	21 042	2 362	2 089	1 178	2 428	900	-	763	30 763
2,1- 5,0	16 015	467	431	368	208	192	-	1 079	18 760
5,1- 10,0	24 388	569	1 236	533	639	695	-	33	28 093
10,1- 20,0	36 671	731	1 407	1 465	1 427	802	-	-	42 503
20,1- 30,0	29 502	478	1 377	1 811	987	170	-	2	34 327
30,1- 50,0	47 227	633	2 121	3 542	2 833	261	-	-	56 617
50,1- 100,0	79 822	955	2 220	3 574	6 108	524	-	-	93 202
100,1-	115 511	1 594	2 638	2 283	12 010	979	-	3	135 019
Storleksgrupp jordbruksmark, hektar									
- 2,0	5	2	-	-	-	-	-	17	23
2,1- 5,0	1 655	65	2	-	-	0	-	783	2 505
5,1- 10,0	20 249	1 104	155	27	11	38	-	1 071	22 655
10,1- 20,0	32 356	893	567	279	55	94	-	5	34 251
20,1- 30,0	25 430	570	716	316	156	250	-	2	27 439
30,1- 50,0	41 062	851	1 466	795	396	224	-	-	44 793
50,1- 100,0	77 004	1 271	3 138	1 230	1 512	856	-	-	85 011
100,1-	172 417	3 033	7 475	12 107	24 510	3 060	-	3	222 605
Riket¹									
2012 prel.	370 179	7 789	13 519	14 754	26 640	4 522	-	1 880	439 283
2011	376 986	7 813	13 114	16 541	26 235	4 300	-	1 911	446 901
2010	384 701	7 982	11 732	18 708	23 078	3 833	-	1 874	451 908
2010 enl. tidigare LBR-def.	362 932	5 712	10 530	17 615	21 692	2 975	-	1 252	422 708
2009	375 654	5 676	11 297	18 167	23 788	-	-	1 719	436 301
2008	391 874	5 494	13 228	20 530	24 784	-	-	1 839	457 748
2007	417 697	5 715	14 862	21 412	25 846	-	1 654	2 144	489 328

1) Se avsnittet Fakta om statistiken.

Fakta om statistiken

Sedan lång tid tillbaka genomförs årliga statistiska undersökningar i Sverige för att redovisa jordbrukets struktur i juni månad. Undersökningarnas omfattning varierar. Vissa år berörs samtliga jordbruksföretag av undersökningarna medan enbart ett urval av jordbruksföretag berörs andra år. Uppgifterna som samlas in, ställs årligen samman i Lantbruksregistret, LBR.

Fram t.o.m. år 1999 hämtades uppgifter från jordbruksföretagen in via pappersenkäter från SCB. Fr.o.m. år 2000 är Jordbruksverket ansvarig myndighet. I och med det har även administrativa register börjat användas för att hämta in vissa uppgifter. Jordbrukarna behöver på så sätt inte lämna samma uppgifter mer än en gång.

Fr.o.m. år 2010 har definitionen för vilka företag som ingår i LBR ändrats. Detta för att ta hänsyn till EU:s avgränsningar, som inte fullt ut stämmer överens med de svenska. Fr.o.m. 2010 är därför LBR:s avgränsningar en sammanslagning av de gamla svenska avgränsningarna i LBR och EU:s avgränsningar. Detta gör att uppgifterna för år 2010 och senare inte är fullt jämförbara med föregående års siffror. På grund av detta har det i alla tabeller lagts in värden för riket år 2010 som överensstämmer med den gamla, svenska definitionen av LBR.

Den största skillnaden mellan den gamla svenska definitionen av LBR och EU:s avgränsningar gäller arealer. Medan man i de gamla, svenska avgränsningarna hade en gräns på mer än 2,0 hektar åkermark har man i EU:s avgränsningar en gräns på minst 5,0 hektar jordbruksmark. I LBR 2010 och senare används därför en avgränsning på mer än 2,0 hektar åkermark eller minst 5,0 hektar jordbruksmark.

Detta omfattar statistiken

Uppgifterna i detta Statistiska meddelande är hämtade från det preliminära Lantbruksregistret (LBR) 2012. Lantbruksregistret uppdateras årligen genom statistiska undersökningar och uppgifter från administrativa register vid Jordbruksverket. För närvarande görs en mer omfattande uppdatering av LBR vart tredje år, då samtliga jordbruksföretag undersöks genom en postenkät. Dessa undersökningar är även reglerade enligt Europaparlamentets och rådets förordning (EG) nr 1166/2008¹. Det preliminära LBR för 2012 baseras således dels på en postenkätundersökning till samtliga jordbruksföretag i juni 2010, dels på uppgifter från administrativa register samt enkätundersökningar om djur respektive trädgård som genomfördes 2011.

Sedan 2011 baseras detta Statistiska meddelande, Jordbruksmarkens användning, preliminär statistik, på ett preliminärt LBR. Tidigare års preliminära siffror har enbart byggt på de arealer som brukarna angett i sin SAM-ansökan. Jämförelser ska inte göras med tidigare års preliminära uppgifter, då dessa ej är jämförbara. Jämförelser ska istället ske med tidigare års slutliga statistik.

Definitioner och förklaringar

Med jordbruksföretag avses en inom jordbruk, husdjursskötsel eller trädgårdsodling bedriven verksamhet under en och samma driftsledning.

¹ Europaparlamentets och rådets förordning (EG) 1166/2008 av den 19 november 2008 om undersökningar om jordbrukets struktur och en undersökning om produktionsmetoder inom jordbruket samt upphävande av rådets förordning (EEG) nr 571/88.

Den population som denna *preliminära statistik* ska belysa utgörs av samtliga jordbruksföretag i landet som *den 31 mars 2012* uppfyllde något av följande kriterier:

- brukade mer än 2,0 ha åkermark
- brukade sammanlagt minst 5,0 hektar jordbruksmark
- bedrev trädgårdsodling omfattande minst 2 500 kvadratmeter frilandsareal
- bedrev trädgårdsodling omfattande minst 200 kvadratmeter växthusyta
- innehade djurbesättning som någon gång från och med den 1 januari 2012 till och med den 31 mars 2012 omfattade minst 10 nötkreatur, eller minst 10 suggor eller 50 svin, eller minst 20 får, eller 1 000 fjäderfä.

De variabler som redovisas i detta Statistiska meddelande är:

- antal hektar åkermark uppdelad på olika grödor,
- antal hektar betesmark av olika slag

Redovisning sker för riket totalt, uppdelat på företagsstorlek efter åkerareal och uppdelat på företagsstorlek efter jordbruksareal samt uppdelat på län och produktionsområde. Följande uppdelning görs för åkermark och betesmark:

- *Spannmål*: höstvetete, vårvete, råg, höstkorn, vårkorn, havre, rågvete, blandsäd.
- *Baljväxter, grönfoder och vall*: ärter, åkerbönor m.m., konservärter, bruna bönor, majs, grönfoder, slåtteräng och betesvall, frövall.
- *Potatis, sockerbetor raps, rybs och oljelin*: matpotatis, potatis för stärkelse, sockerbetor, höstraps, vårraps, höstrybs, varrybs, oljelin.
- *Träda m.m.*: energiskog, trädgårdsväxter, andra växtslag, träda, outnyttjad åkermark, ospecificerad åker.
- *Betesmark (ej åker)*: betesmark, slåtteräng, skogsbete, fäbodsbete, alvarbete, outnyttjad betesmark, ospecificerad betesmark.

Så görs statistiken

Statistiken bygger i första hand på *preliminära* uppgifter i Jordbruksverkets administrativa register för arealbaserade stöd (ARARAT) avseende 2012, men även i mindre grad på uppgifter från postenkätundersökningar enligt följande:

- För de jordbruksföretag som ansökte om arealbaserade stöd år 2012 används de ansökta *preliminära* arealerna i ARARAT.
- För de jordbruksföretag som inte ansökte om arealbaserade stöd år 2012 används uppgifter i en postenkätundersökning genomförd år 2010 och som avsåg samtliga jordbruksföretag i landet eller uppgifter från en postenkätundersökning om trädgård som genomfördes 2011. Arealinformationen som hämtas från undersökningen 2010 är den som benämns ospecificerad åkermark respektive ospecificerad betesmark och är 0,4 % av den totala arealen.

Statistikens tillförlitlighet

I denna statistik förekommer täckningsfel, bortfallsfel, mätfel och bearbetningsfel. Dessa fel bedöms sammantaget ha liten inverkan på statistikens tillförlitlighet.

het. Urvalsfel förekommer inte, eftersom denna statistik baseras på uppgifter från samtliga jordbruksföretag i den statistiska ramen.

Täckningsfel har bedömts ha obetydlig inverkan på den redovisade åkermarksarealen. Det beror på att de uppgifter som ligger till grund för denna statistik sedan år 2000 väsentligen har hämtats från Jordbruksverkets register över arealbaserade stöd, som innehåller uppgifter om grödarealer för jordbrukare som ansöker om sådana stöd, och att en bedömning har gjorts att jordbrukarna söker stöd för i stort sett all åkermark i landet. Denna metod har använts för att jordbrukarna inte ska behöva uppge grödarealer mer än en gång varje år. *Täckningsfelet* för den redovisade betesmarksarealen är större, eftersom den areal betesmark för vilken stöd söks till viss del beror på hur stödssystemet ser ut vid varje given tidpunkt.

Övertäckning kan förekomma om ett företag lagts ned utan att det rapporterats att företaget är nedlagt. *Undertäckning* förekommer om uppdateringen av jordbruksföretag i rampopulationen inte har blivit komplett. Rampopulationen utgörs av LBR. Ramen för 2012 års undersökning består av LBR 2011 kompletterat med information från administrativa register såsom t.ex. Jordbruksverkets register över arealbaserade stöd (ARARAT).

Mätfel förekommer i den grad uppgifterna i de använda registren eller i enkätundersökningen är felaktiga. I enkätundersökningen görs kontroller dels av inlästa värden genom verifiering, dels i efterhand av avvikelser från förväntade värden. Uppgifterna från register bygger på de stöd som jordbrukarna sökt under våren 2012. Uppgifterna kontrolleras under året genom kontroller i fält och administrativa kontroller. Dessa kontroller liksom vissa möjligheter för jordbrukaren att ändra arealer har vid registerutdraget för detta SM inte gjorts vilket medför att arealerna ska ses som preliminära.

Svarsbortfallet i enkätundersökningen var ungefär 4 %. Resultaten har dock korrigerats för detta. Fel från bearbetningsprocessen (skanning, granskning/rättning och skattningsmetoder) bedöms vara små och inte påverka resultaten i stort.

Vissa mindre justeringar av redovisade grödarealer har gjorts. Höstkorn i Dalarna och norr därom har redovisats som vårkorn. Alvarbete som redovisats i län utom Kalmar och Gotland har redovisats som betesmark. För länen 01 till 14, d.v.s. Stockholm till Västra Götaland, har fäbodsbete redovisats som betesmark. I Norrbottens län har sockerbeter redovisats som matpotatis.

Jordbrukarnas redovisning av fäbodsbeten bygger i vissa fall på behovet av betesareal för nötkreatur i stödsammanhang. Jämförelser av fäbodsbeten mellan åren bör göras med försiktighet.

Bra att veta

I JO 15 SM 1101 redovisades normskördar för 2011, i JO 10 SM 1201 redovisades definitiva uppgifter om jordbruksmarkens användning 2011.

Annan statistik

Elektronisk publicering

Detta Statistiska meddelande finns kostnadsfritt åtkomligt på Jordbruksverkets webbplats <http://www.jordbruksverket.se> under Statistik samt på SCB:s webbplats <http://www.scb.se> under Jord- och skogsbruk, fiske.

Mer information om statistiken och dess kvalitet ges i en särskild [Beskrivning av statistiken](#).

In English

Summary

If you would like to download the publication in PDF format, then please click on the link "Första sidan - I korta drag" above, then click on the link "Hela publikationen (PDF)".

The total area of agricultural land remained largely unchanged

The total area of arable land in the year 2012 is 2,604,900 hectares, according to preliminary figures. That is a decrease by 14,000 ha (-1 %) compared with 2011. The total area of pasture and meadow is 439,300 hectares in 2012, according to preliminary figures. That is a decrease by 7,600 hectares (-2 %) compared with 2011.

The area of cereals is increasing

The total area of cereals is 1,008,000 hectares in 2012, according to preliminary figures. That is an increase by 15,200 hectares (+2 %) compared with 2011. The area of barley increase by 47,500 hectares (+14 %) and the area of wheat decrease by 45,200 (-11 %) compared with 2011. The area of oats increase by 18,700 hectares (+10 %) compared with 2011.

The area of rape and turnip rape is increasing

The area of rape and turnip rape is 109,800 hectares in 2012, according to preliminary figures. That is an increase by 14,900 hectares (+16 %) compared with 2011.

The area of grass and green fodder is decreasing

The area of grass and green fodder is 1,173,600 hectares in 2012, according to preliminary figures. This is a decrease by 21,700 hectares (-2 %) compared with 2011.

List of tables

Explanation of symbols	8
1. Areas under cereals in 2012, hectare. Preliminary figures	9
2. Areas under leguminous plants, ley and green fodder in 2012, hectare. Preliminary figures	10
3. Areas under potatoes, sugar beets and oleiferous plants 2012, hectare. Preliminary figures	11
4. Areas under bare fallow etc. and total area of arable land in 2012, hectare. Preliminary figures	12
5. Areas under pasture and meadow in 2012, hectare. Preliminary figures	13

List of terms

Alvarbete	Grazed alvar (flat areas on hard limestone bedrock with bare rock breaking through the thin soil)
Andra växtslag	Other crops
Betesmark	Pasture and meadow
Blandsäd	Mixed grain
Bruna bönor	Brown beans
Energiskog	Energy forest
Frövall	Seed ley
Fäbodsbeta	Mountain pasture
Grönfoder	Green fodder
Havre	Oats
Hela riket	Whole of Sweden
Höstkorn	Winter barley
Höstraps	Winter rape
Höstrybs	Winter turnip rape
Höstvete	Winter wheat
Konservärter	Green peas
Län	County
Matpotatis	Table potatoes
Oljelin	Linseed
Område	Region
Ospecificerad betesmark	Unspecified pasture and meadow
Ospecificerad åkermark	Unspecified arable land
Outnyttjad betesmark	Unutilised pasture and meadow
Outnyttjad åkermark	Unutilised arable land
Potatis för stärkelse	Potatoes for processing
Produktionsområde	Production area
Raps	Rape
Rybs	Turnip rape
Råg	Rye
Rågvete	Triticale
Skogsbeta	Forest pasture
Slätter- och betesvall	Temporary grass
Slätteräng	Mown meadow
Socketbetor	Sugar beets
Spannmål	Cereals
Stödområde	Support area
Träda	Fallow land

Trädgårdsväxter

Vall

Vårkorn

Vårrops

Vårrybs

Vårvete

Åkerbönor

Åkermark

Ärter

Horticultural plants

Ley

Spring barley

Spring rape

Spring turnip rape

Spring wheat

Beans

Arable land

Peas