

# STATISTIK FRÅN JORDBRUKSVERKET

Statistikrapport 2008:3

## Trädgårdsundersökningen 2006

*Kvantiteter och värde avseende 2006 års produktion*

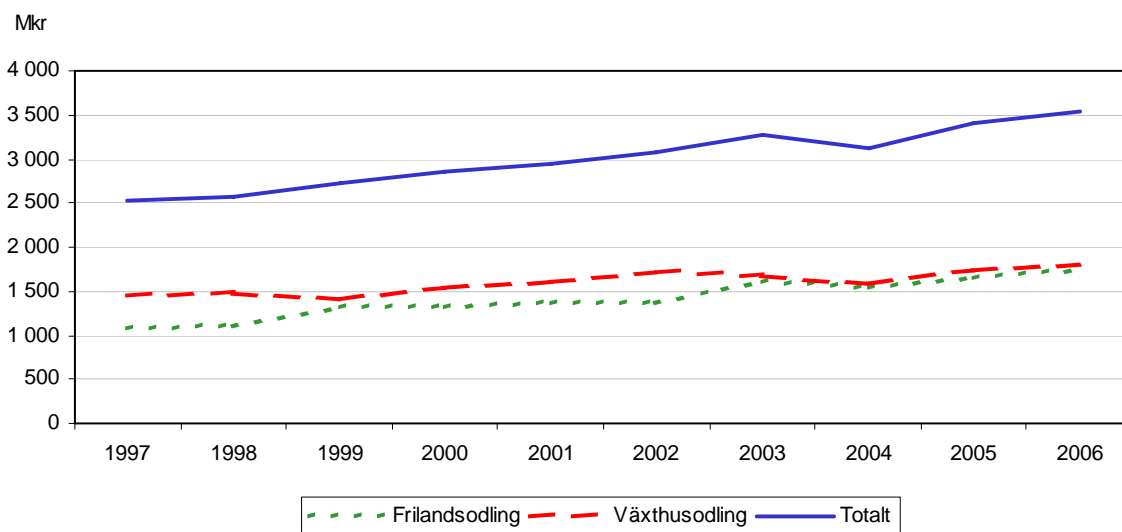
Horticultural survey 2006

## Sammanfattning

### Frilandsodling ökade mellan 2005 och 2006

Sedan 1997 har produktionsvärdet i den svenska odlingen ökat stadigt. År 1997 var värdet ca 2,5 miljarder kronor. År 2006 var värdet nästan 3,5 miljarder kronor vilket var en ökning med 40 %. Utav den totala odlingen utgör växthusodlingen ca 51 % och frilandsodlingen ca 49 %. Det är dock frilandsodlingen som står för den största ökningen i värdevolym med lite drygt 60 %. Växthusodlingen har ökat med 25 %

### Utvecklingen av värdevolym 1997 – 2006



Daniel Persson, 036 – 15 50 39  
Gunilla Thorsell, 036 – 15 59 49  
statistik@sjv.se

## Innehållsförteckning

---

Utvecklingen av värdevolym 1997 – 2006	1
<b>Statistiken med kommentarer</b>	<b>4</b>
Frilandsodling	4
Köksväxter	4
Frukt	4
Bär	4
Plantskoleväxter	4
Värdevolym frilandsodling 2005 och 2006	4
Växthusodling	5
Köksväxter	5
Snitt- och lökblommor	5
Krukväxter	5
Utplanteringsväxter	5
Värdevolym växthusodling 2005 och 2006	5
<b>Tabeller</b>	<b>6</b>
Teckenförklaring	6
1a. Utvecklingen av värdevolym 1996-2000	6
1b. Utvecklingen av värdevolym 2001-2005	6
2a. Köksväxter på friland	7
2b. Frukt	7
2c. Bär	7
2d. Plantskoleväxter	8
3a. Köksväxter i växthus	8
3b. Snittblommor i växthus	8
3c. Lötblommor/snitt i växthus	8
3d. Lötblommor (i kruka) i växthus	9
3e. Krukväxter	9
3f. Utplanteringsväxter	9
3g. Sticklingar och småplantor	9
4. Sammanfattning på produktgrupp	10
5. Arealer och kvantiteter 2006 enligt statistiskt meddelande "Skörd av trädgårdsväxter" <sup>1</sup>	10
<b>Fakta om statistiken</b>	<b>11</b>
Fakta om statistiken	11
Jämförbarheten mellan åren	11
Undersökningsmetod	12
<b>In English</b>	<b>14</b>
Summary	14

List of tables	15
List of terms	15

## Statistiken med kommentarer

### Frilandsodling

#### Köksväxter

Den totala värdevolymen för köksväxter på friland ökade mellan 2005 och 2006 med 22 %. De sorter som står för de största ökningarna är lök, morötter, isbergssallat samt övriga köksväxter där bland annat salladskål och annan sallat ingår. För dessa varugrupper ökade både priserna och kvantiteten. Värdet för blomkål ökade något samtidigt som resterande produkter sjönk. Morötter och lök uppvisar en stor ökning i kvantiteten. År 2005 var dock skörden ovanligt låg. Morötter utgör, liksom förra året, den största delen av värdevolymen med närmare 35 %.

#### Frukt

Värdevolymen för frukt ökade med nästan 30 % mellan 2005 och 2006. Det är äpplen och körsbär som står för ökningen medan päron och plommon minskade. Äpplen utgör även den absolut största delen av värdet med närmare 90 %. Kvantiteten för päron stod i det närmaste still medan kvantiteten för körsbär ökade från 140 ton till 400 ton.

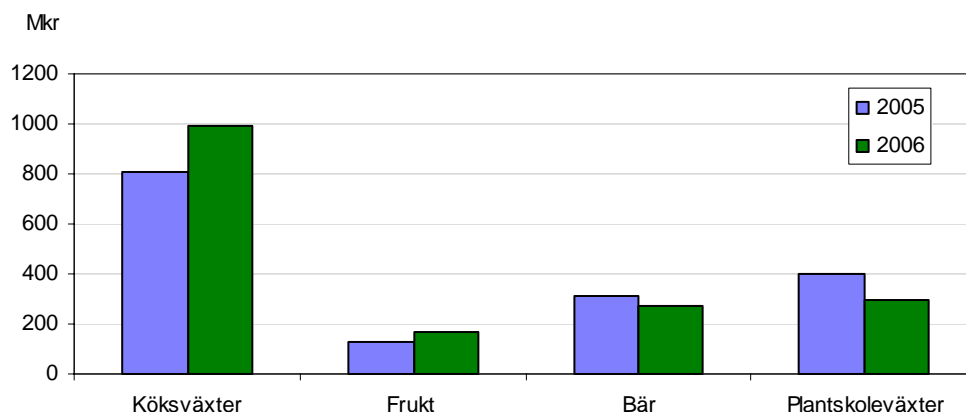
#### Bär

Liksom tidigare år dominerar jordgubbsproduktionen kraftigt även om både pris och kvantitet sjönk mellan 2005 och 2006. Kvantiteten för hallon ökade medan den minskade för svarta vinbär. Totalt minskade värdevolymen med närmare 12 % eller 37 miljoner kronor.

#### Plantskoleväxter

Totalt minskade värdevolymen för gruppen plantskoleväxter med en fjärdedel. Endast kvantiteterna för barr- och övriga plantskoleväxter ökade inom gruppen. Kvantiteterna för rosor samt prydnadsbuskar var oförändrade. Även genomsnittspriset sjönk.

### Värdevolym frilandsodling 2005 och 2006



## Växthusodling

Växthusodling uppvisar ganska jämn men långsam ökning i värdevolym. Köksväxter utgör den dominerande gruppen med över 40 % medan snittblommor är allra minst med endast 0,5 %.

### Köksväxter

Värdet av köksväxter har mellan 2005 och 2006 ökat med 8 %. Jordgubbar står för den absolut största relativa ökningen med närmare 300 %. Gurka och kryddväxter, däremot, står för den största faktiska ökningen med 30,7 respektive 34,2 miljoner kronor.

### Snitt- och lökblommor

Produktionsvärdet av snittblommor i växthus har minskat kontinuerligt mellan 1997 och 2006 totalt med närmare 87 %. Mellan 2005 och 2006 har värdet minskat med en fjärdedel. Anledningen till det minskade värdet är att den svenska odlingen av rosor minskat kraftigt. Övriga blommor har ökat.

Inom gruppen lökblommor har värdet ökat med 4 %. Tulpaner utgör den största delen av hela lökproduktionen med hela 98 %.

Värdet för lökblommor i kruka har minskade obetydligt mellan år 2005 och år 2006.

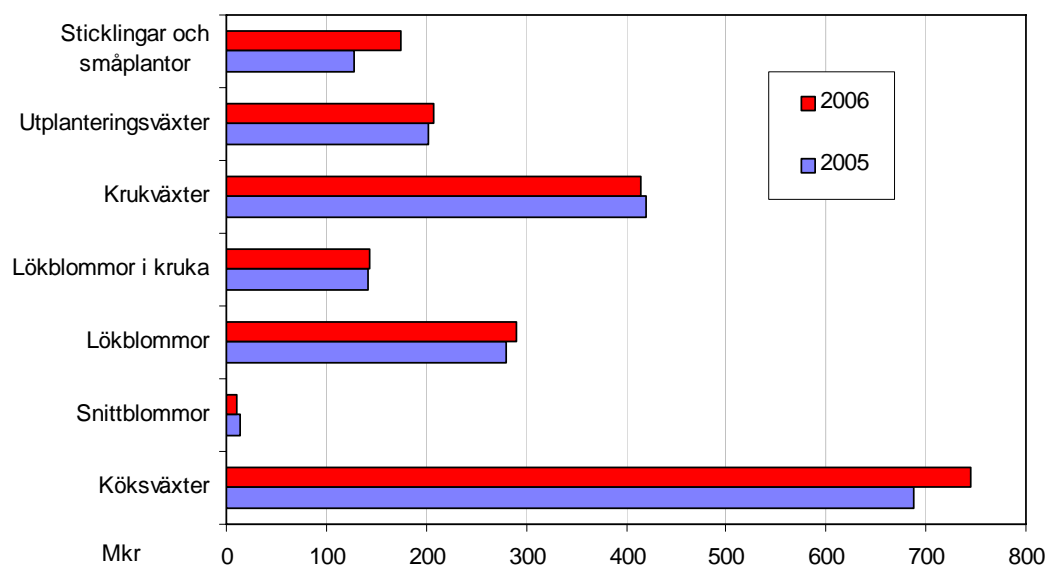
### Krukväxter

I gruppen krukväxter utgör pelargoner närmare en tredjedel. Värdet för pelargoner har minskat något mellan 2005 och 2006. Detsamma gäller för hela gruppen som totalt minskat i värde med ungefär 1 %. Förändringarna för de övriga växterna är små.

### Utplanteringsväxter

Det totala värdet ökade med nästan 3 %. Det är penséer och övriga utplanteringsväxter som utgör de största posterna.

## Värdevolym växthusodling 2005 och 2006



## Tabeller

### Teckenförklaring

Explanation of symbols

-	Noll	Zero
0	Mindre än 0,5	Less than 0.5
0,0	Mindre än 0,05	Less than 0.05
..	Uppgift inte tillgänglig eller för osäker för att anges	Data not available
.	Uppgift kan inte förekomma	Not applicable
*	Preliminär uppgift	Provisional figure

### 1a. Utvecklingen av värdevolym 1997-2001

1a. Development of production value 1997-2001

	1997	1998	1999	2000	2001
Köksväxter på friland	534 300	563 900	575 300	564 000	633 500
Frukt	111 700	104 000	128 100	127 700	124 900
Bär	207 800	199 500	216 900	202 700	187 100
Plantskoleväxter	200 600	200 600	394 300	404 300	400 700
Snittblommor på friland	29 800	27 600	11 700	10 400	10 000
<b>Summa frilandsodling</b>	<b>1 084 100</b>	<b>1 095 600</b>	<b>1 326 300</b>	<b>1 309 100</b>	<b>1 356 200</b>
Köksväxter i växthus	537 600	570 800	499 600	643 700	650 600
Snittblommor i växthus	70 500	70 200	62 500	57 900	58 800
Lökblommor i växthus <sup>1</sup>	237 600	237 000	185 000	200 700	218 100
Lökblommor i kruka i växthus <sup>1</sup>	..	..	88 200	92 400	100 400
Krukväxter	426 500	429 400	422 700	401 900	416 100
Utplanteringsväxter	173 200	175 400	151 400	148 700	150 300
<b>Summa växthusodling</b>	<b>1 445 300</b>	<b>1 482 200</b>	<b>1 409 300</b>	<b>1 545 300</b>	<b>1 594 300</b>
<b>TOTALT</b>	<b>2 529 400</b>	<b>2 577 800</b>	<b>2 735 600</b>	<b>2 854 400</b>	<b>2 950 500</b>
Sticklingar och småplantor	124 600	131 900	273 800	273 200	284 300

1 Lökbblommor i kruka, i växthus, redovisas före 1999 i gruppen lökbblommor i växthus.

### 1b. Utvecklingen av värdevolym 2002-2006

1b. Development of production value 2002-2006

	2002	2003	2004	2005	2006
Köksväxter på friland	667 300 <sup>2</sup>	748 300	786 700	809 500	990 400
Frukt	118 200	152 600	143 300	130 100	168 400
Bär	155 200	258 600	260 300	314 000	277 000
Plantskoleväxter	423 900	447 600	338 700	401 100	300 800
Snittblommor på friland <sup>1</sup>	..	..	..	..	..
<b>Summa frilandsodling</b>	<b>1 364 600</b>	<b>1 607 100</b>	<b>1 529 000</b>	<b>1 654 700</b>	<b>1 736 600</b>
Köksväxter i växthus	713 600	629 500	575 600	687 200	745 500
Snittblommor i växthus	38 000	29 000	29 300	12 800	9 800
Lökblommor i växthus <sup>2</sup>	227 300	240 900	270 200	279 800	291 400
Lökblommor i kruka i växthus <sup>2</sup>	115 300	125 300	132 400	142 300	142 500
Krukväxter	458 600	475 900	408 000	419 800	413 900
Utplanteringsväxter	165 300	174 800	165 700	201 600	207 400
<b>Summa växthusodling</b>	<b>1 718 100</b>	<b>1 675 400</b>	<b>1 581 200</b>	<b>1 743 500</b>	<b>1 810 500</b>
<b>TOTALT</b>	<b>3 082 100</b>	<b>3 282 500</b>	<b>3 110 200</b>	<b>3 398 200</b>	<b>3 547 100</b>
Sticklingar och småplantor	216 400	135 500	158 500	128 300	174 100

1 Produktion av snittblommor på friland har i princip upphört.

2 Lökbblommor i kruka, i växthus, redovisas före 1999 i gruppen lökbblommor i växthus.

**2a. Köksväxter på friland**

## 2a. Kitchen-garden plants on open ground

Produkt	Värdevol. 2005 tkr	Värdevol. 2006 tkr	Pris 2005 kr/kg	Pris 2006 kr/kg	Kvantitet 2005 ton	Kvantitet 2006 ton
Gurka	30 100	24 600	2,60	2,60	11 500	9 400
Lök	48 700	79 300	1,70	2,40	28 600	32 800
Purjolök	13 500	11 700	3,90	3,10	3 400	3 700
Morötter	272 900	343 800	2,80	3,00	96 200	116 600
Rödbetor	8 600	8 100	0,70	0,70	12 700	11 000
Kålrötter	10 100	9 900	2,10	2,30	4 900	4 300
Blomkål	25 700	27 100	4,70	6,00	5 400	4 500
Vitkål	31 600	44 900	2,00	2,40	15 600	19 000
Isbergssallat	161 800	174 200	6,00	6,70	27 200	26 200
Majs	24 800	23 400	..	7,00	1 000	3 200
Övriga köksväxter	181 700	243 400	..	..	..	..
<b>Summa köksväxter</b>	<b>809 500</b>	<b>990 400</b>	<b>3,00</b>	<b>3,20</b>	<b>..</b>	<b>..</b>

1 Salladskål och annan sallat ingår fr.o.m. 2005 i posten övriga köksväxter. Skördarna för dessa produkter har inte kunnat särskiljas i Trädgårdsproduktionen.

**2b. Frukt**

## 2b. Fruit

Produkt	Värdevol. 2005 tkr	Värdevol. 2006 tkr	Pris 2005 kr/kg	Pris 2006 kr/kg	Kvantitet 2005 ton	Kvantitet 2006 ton
Äpple	110 200	150 500	6,20	6,30	17 700	24 000
Päron	11 000	6 000	6,50	7,30	1 700	800
Plommon	3 500	2 900	11,00	10,40	300	300
Körsbär	5 400	9 000	38,60	21,50	140	400
<b>Summa frukt</b>	<b>130 100</b>	<b>168 400</b>	<b>6,60</b>	<b>6,60</b>	<b>19 800</b>	<b>25 500</b>

**2c. Bär**

## 2c. Berries

Produkt	Värdevol. 2005 tkr	Värdevol. 2006 tkr	Pris 2005 kr/kg	Pris 2006 kr/kg	Kvantitet 2005 ton	Kvantitet 2006 ton
Jordgubbar	303 500	261 000	25,00	22,31	12 100	11 700
Hallon	5 700	12 700	..	..	200	300
Svarta vinbär	3 900	2 400	7,90	5,72	500	400
Övriga bär	900	900	..	..	..	..
<b>Summa bär</b>	<b>314 000</b>	<b>277 000</b>	<b>..</b>	<b>..</b>	<b>..</b>	<b>..</b>

**2d. Plantskoleväxter**

## 2d. Nursery plants

Produkt	Värdevol. 2005 tkr	Värdevol. 2006 tkr	Pris 2005 kr/st	Pris 2006 kr/st	Kvantitet 2005 1 000 st	Kvantitet 2006 1 000 st
Rosor	15 500	9 900	26,60	20,90	500	500
Jordgubbsplantor	21 100	7 800	4,00	2,00	5 300	4 000
Fruktträd	103 100	72 100	78,10	70,90	1 300	1 000
Lövfällande träd	87 700	47 000	345,40	274,70	300	200
Bärbuskar	3 000	2 300	25,40	27,30	100	100
Prydnadsbuskar	51 800	54 800	30,50	32,40	1 700	1 700
Perenner	54 300	49 000	9,60	9,60	5 700	5 100
Barrväxter	15 900	27 300	65,30	80,80	200	300
Klängväxter	1 200	1 100	39,00	34,70	100	30
Häck- och landskapsv.	30 900	21 600	7,50	5,60	5 000	3 800
Övriga plantskolev.	10 600	7 900	..	2,40	2 500	3 000
<b>Summa plantskoleväxter</b>	<b>401 100</b>	<b>300 800</b>	<b>17,70</b>	<b>15,20</b>	<b>22 500</b>	<b>19 730</b>

**3a. Köksväxter i växthus**

## 3a. Kitchen-garden plants in greenhouses

Produkt	Värdevol. 2005 tkr	Värdevol. 2006 tkr	Pris 2005 kr/kg	Pris 2006 kr/kg	Kvantitet 2005 ton	Kvantitet 2006 ton
Gurka	190 600	181 000	7,90	7,00	24 300	26 100
Tomat	187 000	221 300	10,80	12,70	17 300	17 400
Melon	1 100	300	14,20	16,30	100	16
Huvud- & annan sallat <sup>1</sup>	15 400	17 800	2,80	3,80	5 500	4 700
Kruksallat <sup>1</sup>	135 200	104 800	7,10	6,30	19 200	16 600
Kryddväxter <sup>1</sup>	131 000	165 200	6,80	6,20	19 400	26 800
Jordgubbar	13 800	40 400	38,00	43,00	400	900
Övriga köksväxter	13 100	14 200	..	..	..	..
<b>S:a köksväxter i växthus</b>	<b>687 200</b>	<b>745 500</b>	<b>..</b>	<b>..</b>	<b>..</b>	<b>..</b>

1 Krukväxter, kryddväxter, huvudsallad och annat sallat anges i 1 000 st resp. pris/st.

**3b. Snittblommor i växthus**

## 3b. Cut flowers in greenhouses

Produkt	Värdevol. 2005 tkr	Värdevol. 2006 tkr	Pris 2005 kr/st	Pris 2006 kr/st	Kvantitet 2005 1 000 st	Kvantitet 2006 1 000 st
Rosor	9 800	6 400	3,20	2,90	3 100	2 200
Krysantemum	1 600	1 700	5,00	5,50	300	300
Alstroemeria	800	1 000	4,90	5,40	200	200
Övriga snittblommor	600	700	2,50	2,80	200	200
<b>Summa snittblommor</b>	<b>12 800</b>	<b>9 800</b>	<b>3,40</b>	<b>3,20</b>	<b>3 800</b>	<b>2 900</b>

**3c. Lötblommor/snitt i växthus**

## 3c. Bulbous flowers/cut flowers in greenhouses

Produkt	Värdevol. 2005 tkr	Värdevol. 2006 tkr	Pris 2005 kr/st	Pris 2006 kr/st	Kvantitet 2005 1 000 st	Kvantitet 2006 1 000 st
Tulpaner	275 500	287 100	2,40	2,40	114 400	118 400
Narcisser	2 300	2 200	2,90	2,90	800	800
Övriga Lötblommor	2 000	2 100	3,20	3,20	600	700
<b>Summa lötblommor</b>	<b>279 800</b>	<b>291 400</b>	<b>2,40</b>	<b>2,40</b>	<b>115 800</b>	<b>119 900</b>

**3d. Lötblommar (i kruka) i växthus**

## 3d. Bulbous flowers (in pots) in greenhouses

Produkt	Värdevol. 2005 tkr	Värdevol. 2006 tkr	Pris 2005 kr/st	Pris 2006 kr/st	Kvantitet 2005 1 000 st	Kvantitet 2006 1 000 st
Hyacinter	26 700	38 500	3,60	5,50	7 400	7 000
Amaryllis	76 900	62 400	35,80	30,70	2 100	2 000
Narcisser	27 900	28 900	9,00	9,00	3 100	3 200
Övriga Lötbl. i kruka	10 800	12 700	7,20	7,10	1 500	1 800
<b>S:a lötblommar i kruka</b>	<b>142 300</b>	<b>142 500</b>	<b>10,10</b>	<b>10,20</b>	<b>14 100</b>	<b>14 000</b>

**3e. Krukväxter**

## 3e. Pot plants

Produkt	Värdevol. 2005 tkr	Värdevol. 2006 tkr	Pris 2005 kr/st	Pris 2006 kr/st	Kvantitet 2005 1 000 st	Kvantitet 2006 1 000 st
Begonia	35 500	36 900	10,30	10,80	3 500	3 400
Krysantemum	17 400	20 000	8,30	8,60	2 100	2 300
Cyklamen	12 900	14 300	11,30	11,70	1 100	1 200
Julstjärna	55 900	53 600	12,20	12,30	4 600	4 400
Pelargon	123 900	122 200	11,80	11,90	10 500	10 300
Saintpaula	11 000	10 100	6,80	6,80	1 600	1 500
Kalanchoe	34 300	35 000	6,40	7,00	5 400	5 000
Impatiens	13 200	12 800	9,90	10,30	1 300	1 200
Praktpetunia	20 300	20 600	17,00	16,20	1 200	1 300
Primula	5 600	5 800	6,10	6,30	900	900
Marguerit	15 900	16 000	10,00	10,00	1 600	1 600
Gröna växter	7 200	6 100	9,50	9,60	800	600
Övriga krukväxter	66 700	60 500	10,60	9,70	6 300	6 200
<b>Summa krukväxter</b>	<b>419 800</b>	<b>413 900</b>	<b>10,30</b>	<b>10,40</b>	<b>40 900</b>	<b>39 900</b>

**3f. Utplanteringsväxter**

## 3f. Bedding plants

Produkt	Värdevol. 2005 tkr	Värdevol. 2006 tkr	Pris 2005 kr/st	Pris 2006 kr/st	Kvantitet 2005 1 000 st	Kvantitet 2006 1 000 st
Petunia	20 000	21 200	3,30	3,40	6 000	6 300
Tagetes	18 400	18 300	3,50	3,50	5 200	5 200
Penseer	69 500	64 200	3,20	3,20	22 000	20 100
Lobelia	20 600	22 900	3,60	3,60	5 700	6 300
Impatiens	5 000	4 600	3,60	3,70	1 400	1 200
Övriga utplanteringsv.	68 100	76 200	3,30	3,80	20 600	20 000
<b>S:a utplanteringsväxter</b>	<b>201 600</b>	<b>207 400</b>	<b>3,30</b>	<b>3,50</b>	<b>60 900</b>	<b>59 100</b>

**3g. Sticklingar och småplantor**

## 3g. Cuttings and small plants

Produkt	Värdevol. 2005 tkr	Värdevol. 2006 tkr	Pris 2005 kr/st	Pris 2006 kr/st	Kvantitet 2005 1 000 st	Kvantitet 2006 1 000 st
<b>Summa sticklingar och småplantor</b>	<b>128 300</b>	<b>174 100</b>	<b>1,50</b>	<b>1,60</b>	<b>86 300</b>	<b>112 200</b>

#### 4. Sammanfattning på produktgrupp

##### 4. Summing up in groups of products

Produkt	Värdevol. 2005 tkr	Värdevol. 2006 tkr	Pris <sup>1</sup> 2005	Pris <sup>1</sup> 2006	Kvantitet <sup>1</sup> 2005	Kvantitet <sup>1</sup> 2006
Köksväxter på friland	809 500	990 400	..	..	..	..
Frukt	130 100	168 400	6,60	6,60	19 800	25 500
Bär	314 000	277 000	..	..	..	..
Plantskoleväxter	401 100	300 800	..	15,20	..	19 730
<b>Summa frilandsodling<sup>1</sup></b>	<b>1 654 700</b>	<b>1 736 600</b>	..	..	..	..
Köksväxter i växthus	687 200	745 500	..	..	..	..
Snittblommor i växthus	12 800	9 800	3,40	3,20	3 800	2 900
Lökblommor/snitt i växt- hus	279 800	291 400	2,40	2,40	115 800	119 900
Lökblommor i kruka i växthus	142 300	142 500	10,10	10,20	14 100	14 000
Krukväxter	419 800	413 900	10,30	10,40	40 900	39 900
Utplanteringsväxter	201 600	207 400	3,30	3,50	60 900	59 100
<b>Summa växthusodling<sup>1</sup></b>	<b>1 743 500</b>	<b>1 810 500</b>	..	..	..	..
<b>TOTALT</b>	<b>3 398 200</b>	<b>3 547 100</b>	..	..	..	..
Sticklingar och småplantor	128 300	174 100	1,50	1,60	86 300	112 200

1 För vissa grupper redovisas ej några priser eller kvantiteter då dessa grupper består av produkter som mäts med olika kvantitetsmått.

#### 5. Arealer och kvantiteter 2006 enligt statistiskt meddelande "Skörd av trädgårdsväxter"<sup>1</sup>

##### 5. Areas and quantities 2006 in accordance to the report "Harvested production for certain horticultural products"<sup>1</sup>

Produkt	Area	Skörd
<b>Växthusodling</b>		
Tomater	430 100 m <sup>2</sup>	17 400 ton
Gurka	588 300 m <sup>2</sup>	26 100 ton
Kryddväxter	65 300 m <sup>2</sup>	26 800 (1000 st)
Kruksallat	62 500 m <sup>2</sup>	16 600 (1000 st)
<b>Totalt växthusodling av köksväxter och bär</b>	<b>1 146 200 m<sup>2</sup></b>	
<b>Frukt och bär på friland</b>		
Äpple	1 592 ha	24 000 ton
Jordgubbar	2 082 ha	11 700 ton
<b>Totalt frukt och bär på friland</b>	<b>3 674 ha</b>	
<b>Frilandsodling av köksväxter</b>		
Gurka	164 ha	9 400 ton
Matlök	894 ha	32 800 ton
Morötter	1 925 ha	116 600 ton
Blomkål	259 ha	4 500 ton
Vitkål	397 ha	19 000 ton
Isbergssallat	1 088 ha	26 200 ton
Purjolök	141 ha	3 800 ton
<b>Total frilandodling av köksväxter</b>	<b>4 868 ha</b>	

1 Här redovisas endast ett urval av de större produkterna inom resp. grupp. Hela redovisningen finns i Statistiskt Meddelande JO 37 SM 0701 Skörd av trädgårdsväxter.

1 The areas and quantities that are published is a selection from the Report JO 37 SM 0701 Harvested production for certain horticultural products.

## Fakta om statistiken

---

### Fakta om statistiken

Jordbruksverket genomför årligen en undersökning avseende trädgårdsnäringen där beräkningar görs av produktion, pris och värdevolym för enskilda produkter och totalt för trädgårdssektorn. Uppgifterna samlas in från ca 70 aktörer på den svenska marknaden, framförallt från odlarföreningar, konservföretag och grossister. Beräkningen ligger bl.a. till grund för Jordbruksverkets konsumtionsberäkningar samt kalkyler över jordbrukets intäkter och kostnader (EAA-kalkylen) vilka i sin tur ligger till grund för jordbrukets andel i nationalräkenskaperna.

Jordbruksverket genomför följande tre statistiska undersökningar avseende trädgårdssektorn:

- **Trädgårdsproduktion** görs med 3 års mellanrum (den senaste genomfördes 2006 och avsåg förhållandena 2005). Denna undersökning riktar sig till alla odlare av trädgårdsprodukter och **redovisar arealer och skördar för alla viktigare trädgårdsprodukter**.
- En mindre undersökning om arealer och skördar för de viktigaste trädgårdsprodukterna genomförs under mellanliggande år.
- **Trädgårdsundersökningen**, som redovisas i denna rapport, görs varje år och avser i huvudsak att **beräkna värdet** av trädgårdsproduktionen. Med ledning av denna undersökning beräknas även nya produktionsvolymerna för vissa produkter de mellanliggande åren då ingen undersökning av Trädgårdsproduktionen görs. För årets undersökning ligger Trädgårdsproduktionen 2005 samt JO 37 SM 0701 Skörd av trädgårdsväxter 2006, till grund för beräkningarna.

### Jämförbarheten mellan åren

Jordbruksverket har gjorts vissa förändringar i Trädgårdsproduktion 2005 jämfört med föregående inventeringar/räkningar. Vissa produkter redovisas nu separat efter att vid tidigare inventeringar/räkningar redovisats under gruppen övriga medan andra produkter som redovisats separat nu ingår i gruppen övriga. Dessa förändringar gör att värdena för 2005 i denna rapport inte alltid är helt jämförbara med tidigare års värden. Följande förändringar har gjorts i Trädgårdsproduktion 2005;

- Salladskål och annan sallat redovisas ej separat utan ingår i gruppen övriga köksväxter på friland.
- Broccoli, dill, palsternacka och spenat redovisas nu separat och ingår inte i gruppen övriga köksväxter. Att dessa grödor skrivs ut separat på enkäten, kan få till följd att areal och kvantitet ökar något jämfört med tidigare år.

## Undersökningsmetod

Som underlag för kvantiteterna som redovisas i denna rapport används den tidigare nämnda Trädgårdsproduktionen 2005, som har redovisats i statistiskt meddelande JO 33 SM 0601. I denna uppskattas produktionen i kg eller styck samt arealer för ett stort antal produkter vart tredje år. Uppgifter av de största produkterna från Trädgårdsproduktionen redovisas i tabell 5.

För att beräkna värdet till denna trädgårdsundersökning insamlas prisuppgifter från ett antal aktörer på marknaden. Dessa priser ligger till grund för beräkningen av värdevolymer avseende 2005 års produktion. De aktörer som ingår i denna undersökning är inte valda enligt någon statistiskt slumpmässig urvalsmetod.

## Köksväxter

I insamlingsförfarandet avseende köksväxter görs i denna trädgårdsundersökning en åtskillnad mellan den produktion som går till konservindustrin och den produktion som går till färskvarumarknaden. Anledningen är den prisskillnad i produktionen som kan uppstå mellan dessa grupper – en prisskillnad som kan bero på andra kvalitetskrav eller effektivare produktion. Jordbruksverket går i denna undersökning ut till samtliga konservföretag eller föreningar som är knutna till konservföretagen varför det i beräkningarna antas att hela denna marknad fångas in.

Den del av produktionen som gick till färskvarumarknaden 2005 antas därför vara skillnaden mellan den totala produktionen enligt Trädgårdsproduktionen (JO 33 SM 0601) och summan av konservindustrins produktion enligt trädgårdsundersökningen. De formler som använts för att beräkna värden, kvantiteter och priser för 2005 års produktion redovisas sist i detta avsnitt.

I denna undersökning har priser på köksväxter erhållits för kvantiteter som uppgår till mellan 25 % och 95 % av motsvarande av kvantiteter i Trädgårdsproduktionen (JO 33 SM 0601) beroende på produkt.

## Frukt och bär

För frukt och bär har också utgått från Trädgårdsproduktionens arealer och kvantiteter. För frukt har prisuppgifter erhållits för ca 50 % av hela produktionen, fränsett för körsbär där endast 11 % av marknaden nåtts. Priset är beräknat inklusive sortering, packning och emballage.

För bär har prisuppgifter erhållits för endast ca 20 % av den totala produktionen varför undersökningens resultat inte på ett tillfredställande sätt kan användas för att uppskatta värdet av produktionen. Uppskattningar av pris och produktion av jordgubbar, svarta vinbär och hallon utgår därför i högre utsträckning från bedömningar av olika marknadsaktörer.

## Blommor

Värdet av snitt- och lökblommor beräknas på samma sätt som för frukt, dvs. för varje enskild produkt. För Rosor och Alstromeria är värdeberäkningen något osäker p.g.a. att inte tillräckligt med prisuppgifter kommit in via enkäten. Däremot har nästan full täckning nåtts för Krysantemum. För lökblommor/snitt och lökblommor i kruka har täckning nått med en andel över 70 % av produktionen. För krukväxter och utplanteringsväxter är de insamlade kvantiteterna mellan 20 och 100 % med en generell sett högre andel för krukväxter.

Plantor som säljs till konsumenter redovisas under "Utplanteringsväxter" medan plantor som säljs till andra företag redovisas under "Sticklingar och småplantor". Eftersom det är värdevolymer för den produktion som lämnar sektorn som beräknas, ingår inte gruppen "Sticklingar och småplantor" i totalsammanställningen. Detta görs för att undvika dubbelräkning.

För plantskoleväxter gjordes en förändring i insamlingen till år 1999 så att skördad kvantitet togs in i Trädgårdsproduktionen (tidigare benämnd Trädgårdsräkning) från att tidigare uppskattats genom en insamling av växtinspektionen på Jordbruksverket. Detta medför att jämförelser med tidigare år är något osäkra.

### Gruppen övriga

För ett flertal produktgrupper finns en "övrigrupp" där de produkter som ej specificerats i undersökningen ingår. För beräkning av värdet på dessa produkter utnyttjas de arealuppgifter som finns i Trädgårdsproduktion 2005 för övriga produkter inom samma produktgrupp. Värdet per arealenhet för "övrigruppen" antas vara ungefär lika stor som för de andra produkterna inom samma produktgrupp. Detta gäller dock inte för grupperna lökblommor, krukväxter och utplanteringsväxter där inga arealvärden finns att tillgå. För dessa grupper används istället värdet per styck.

### Formler

Följande formler visar hur värdevolym, kvantitet resp pris beräknas för 2006 på varje produkt inom gruppen köksväxter;

$$Kvantitet = k_{kon06} + (k_{inv05} - k_{kon05}) * \left( \frac{k_{fv06}}{k_{fv05}} \right)$$

$$Värdevolym = (k_{kon06} * p_{kon06}) + ((k_{inv05} - k_{kon05}) * \left( \frac{k_{fv06}}{k_{fv05}} \right) * p_{fv06})$$

$$Pris = \frac{Värdevolym}{Kvantitet}$$

där

$p_{kon}$  = Genomsnittspris för produktion som går till konservindustrin enligt undersökningen

$p_{fv}$  = Genomsnittspris för produktion som går till färskvarumarknaden enligt undersökningen

$k_{kon}$  = Producerad kvantitet av/för konservindustrin enligt undersökningen

$k_{fv}$  = Producerad kvantitet för färskvarumarknaden enligt undersökningen

$k_{inv}$  = Kvantitet Jordbruksverkets Trädgårdsproduktion 2005

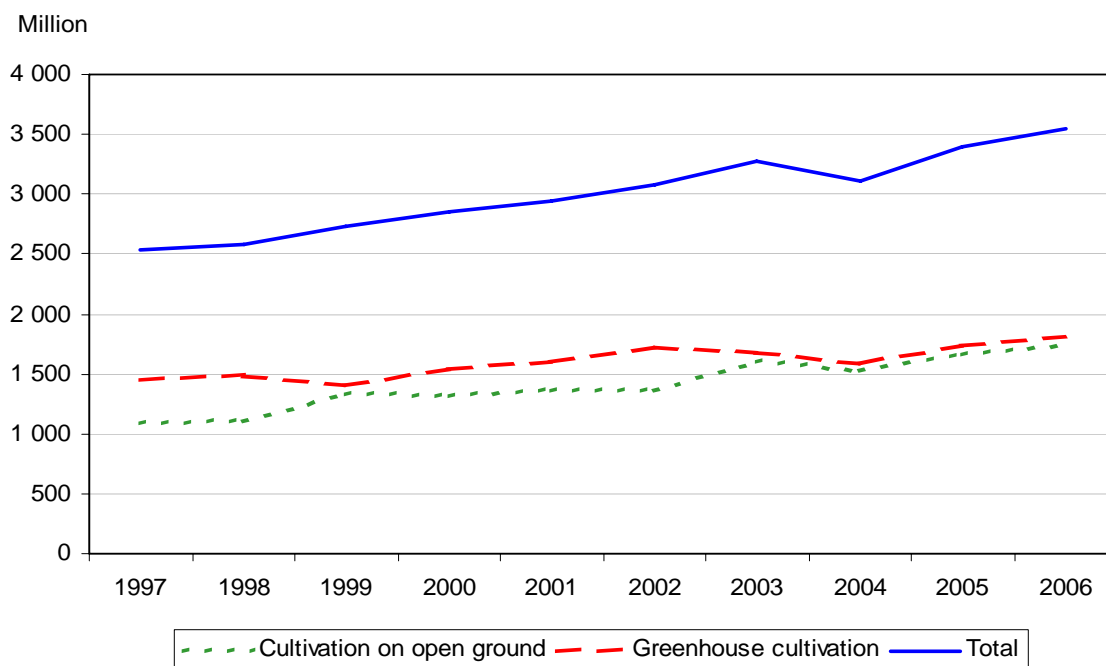
## In English

### Summary

#### Open ground cultivation is going strong

Since 1997 the value of horticultural production has increased steadily. In 1997 the value was about 2.5 billion Swedish crowns. In 2006 the value was almost 3.6 billion crowns. It is an increase of 40 %. The greenhouse cultivation represents approximately 51 % and the open ground cultivation approximately 49 %. It is the open ground cultivation, though, which represents the largest increase in value since 1997 with a little more than 60 %. The greenhouse cultivation has increased with 25 %.

#### Value of horticultural production 1997-2006, in current prices, million SEK



## List of tables

Explanation of symbols	6
1a. Development of production value between 1995-1999	6
1b. Development of production value between 2000-2004	6
2a. Kitchen-garden plants on open ground	7
2b. Fruit	7
2c. Berries	7
2d. Nursery plants	8
3a. Kitchen-garden plants in greenhouses	8
3b. Cut flowers in greenhouses	8
3c. Bulbous flowers/cut flowers in greenhouses	8
3d. Bulbous flowers (in pots) in greenhouses	9
3e. Pot plants	9
3f. Bedding plants	9
3g. Cuttings and small plants	9
4. Summing up in groups of products	10
5. Areas and quantities 2004 in accordance to the report "Production of horticultural products 2004"	10

## List of terms

Alléträd	Avenue tree
Alstromeria	Alstromeria
Amaryllis	Amaryllis
Andel	Share
Annan sallat	Lettuce
Areal	Area
Bark	Bark
Barrväxter	Coniferous plants
Begonia	Begonia
Blomkål	Cauliflowers
Bär	Berries
Bärbuskar	Berry-bushes
Container	Container
Cyklamen	Cyclamen
Friland	Open ground
Frukt	Fruit
Fruktträd	Fruit trees
Företag	Holding
Gröna växter	Green plants
Gurka	Cucumber
Hallon	Raspberry

Hektar (ha)	Hectare
Hela riket	Whole country
Hyacinter	Hyacinth
Häck- och landskapsväxter	Hedge and landscape plants
Impatiens	Impatiens
Isbergssallat	Iceberg lettuce
Jordgubbar	Strawberries
Jordgubbsplantor	Plants of strawberries
Julstjärna	Piontsettia
Kalanchoe	Kalanchoe
Klängväxter	Cimbers
Kruksallat	Pot lettuce
Krukväxter	Pot plants
Kryddväxter	Aromatic plants
Krysantemum	Chrysanthemum
Kålrötter	Swede
Köksväxter	Kitchen-garden plants
Körsbär	Cherries
Lobelia	Lobelia
Lökblommor	Bulbous flowers
Lövfällande träd	Deciduous trees
Majs	Maize
Marguerite	Marguerite
Matlök	Onions
Medelfel	Standard error
Melon	Melon
Morötter	Carrots
Narcisser	Narcissus
Naturgas	Natural gas
Pelargon	Geranium
Pensé	Viola
Perenner	Perennials
Petunia	Petunia
Planteringsår	Year of planting
Plantskoleväxter	Nursery plants
Plommon	Plums
Praktpetunia	Petunia
Primula	Primula
Prydnadsbuskar	Ornamental bush

Purjolök	Leeks
Päron	Pears
Rosor	Roses
Rödbetor	Beetroots
Saintpaulia	Saintpaulia
Salladskål	Brassica pekinensis
Skörd	Yield
Småplantor	Small plants
Snittblommor	Cut flowers
Spån	Chips
St (styck)	Pieces
Sticklingar	Cuttings
Storleksgrupp	Size group
Summa	Total
Svarta vinbär	Black currants
Tagetes	Tagetes
Tomater	Tomatoes
Ton	Tons
Totalt	Total
Tulpaner	Tulips
Utplanteringsväxter	Bedding plants
Ved	Wood fuel
Vitkål	Cabbage
Växthus	Greenhouse
Växthusodling	Greenhouse cultivation
Växthusyta	Greenhouse area
Växtslag	Plant type
Äpple	Apples
Örtväxter	Herbs
Övrigt	Other