

Trädgårdsproduktion 2005

The 2005 Horticultural Census

I korta drag

Oförändrade frilandsarealer med trädgårdsodling

Den totala frilandsarealen har sedan 1981 varit i stort sett oförändrad men varierat något mellan åren, medan antalet företag med frilandsodling kontinuerligt minskat sedan 1984. År 2005 var den totala arealen 12 600 ha, vilket är en ökning med 4 procent sedan 2002. Antalet företag var 1 853 stycken år 2005, vilket är en minskning med drygt 9 procent sedan 2002.

Odlingsarealen för köksväxter upptog år 2005 ungefär 56 procent av den totala frilandsarealen, medan odlingsarealerna för frukt och bär sammanlagt upptog 40 procent av arealen. Bland köksväxterna dominerar odlingen av morot, isbergsallat och matlök, som tillsammans svarar för omkring 55 procent av arealen köksväxter. Frilandsarealen för frukt och bär domineras av odling av äpple och jordgubbar, vilka står för 75 procent av arealen för odling av frukt och bär.

Växthusarealen minskar

Den totala växthusarealen för odling av trädgårdsväxter har mellan 1984 och 2002 varit i stort sett oförändrad, men varierat något mellan åren. År 2005 var den totala ytan 3 013 000 kvm, vilket är en minskning med knappt 11 procent jämfört med 2002. Antalet företag med växthusodling har minskat kontinuerligt sedan 1984. År 2005 minskar antalet företag med omkring 15 procent jämfört med 2002. Tomat- och gurkodling dominerar odlingen av köksväxter och bär i växthus och står för omkring 79 procent av ytan.

Användningen av eldningsolja fortsätter minska

Eldningsolja stod år 2005 för ca 51 procent av energiförbrukningen inom växthusodlingen, vilket är en minskning med 6 procentenheter sedan 2002. Förbrukningen av eldningsolja var år 2005 drygt 530 000 MWh, vilket är en minskning med 33 procent sedan 1999. Användningen av biobränsle, naturgas och elenergi ökar mellan 2002 och 2005.



Daniel Persson, 036-15 50 39
statistik@sjv.se

Statistiken har producerats av Statens Jordbruksverk, som ansvarar för officiell statistik inom området.

ISSN 1404-5834 Serie JO – Jordbruk, skogsbruk och fiske. Utkom den 30 juni 2006.
Tidigare publicering: Se avsnittet Fakta om statistiken.
Utgivare av Statistiska meddelanden är Kjell Jansson, SCB.

Innehåll

Statistiken med kommentarer	5
Antal företag, växthusytor och frilandsarealer	5
Odling på friland	6
Odling i växthus	8
Växthuslag och växthusstorlek	10
Ekologisk odling	11
Svampodling	11
Energiförbrukning i växthusproduktionen	12
Antal sysselsatta inom trädgårdsnäringen	12
Tabeller	14
Teckenförklaring	14
1.a. Odling av köksväxter på friland, 1981-2005. Riket.	15
1.a. forts. Odling av köksväxter på friland, 1981-2005. Riket.	16
1.b. Odling av övriga köksväxter på friland, 1990-2005. Riket.	17
2. Odling av frukt och bär på friland, 1981-2005. Riket.	18
3. Odling av plantskoleväxter på friland, 1981-2005. Riket.	19
4. Odling av plantskoleväxter i container, 1981-2005. Riket.	20
5. Odling av köksväxter och bär i växthus och bänkgårdar, 1981-2005. Riket.	21
6. Arealer och antal företag med frilandsodling 2002 och 2005. Län.	22
7.a. Odling av köksväxter på friland 2005 (gurka, matlök, purjolök). Län.	23
7.b. Odling av köksväxter på friland 2005 (morot, rödbeta, kålrot). Län.	24
7.c. Odling av köksväxter på friland 2005 (blomkål, vitkål, isbergssallat). Län.	25
7.d. Odling av köksväxter på friland 2005 (majs, broccoli, dill). Län.	26
7.e. Odling av köksväxter på friland 2005 (palsternacka, spenat, övriga köksväxter, totalt). Län.	27
8.a. Odlingsareal av frukt på friland 2005 (äpple), hektar. Län.	28
8.b. Odlingsareal av frukt på friland 2005 (päron), hektar. Län.	29
8.c. Odlingsareal av frukt på friland 2005 (plommon), hektar. Län.	30
8.d. Odlingsareal av frukt på friland 2005 (körsbär), hektar. Län.	31
8.e. Odlingsareal av frukt på friland 2005 (totalt), hektar. Län.	32
9.a. Odling av bär på friland 2005 (jordgubbar, hallon, svarta vinbär). Län.	33
9.b. Odling av bär på friland 2005 (övriga bär, totalt). Län.	34
9.c. Odling av övriga bär på friland 2005. Riket.	34
10.a. Odling av plantskoleväxter (ej skogsplantor) på friland och i container 2005 (ros, jordgubbsplanta). Län.	35
10.b. Odling av plantskoleväxter (ej skogsplantor) på friland och i container 2005 (fruktträd, lövfällande träd). Län.	36

10.c. Odling av plantskoleväxter (ej skogsplantor) på friland och i container 2005 (bärbuske, prydnadsbuske). Län.	37
10.d. Odling av plantskoleväxter (ej skogsplantor) på friland och i container 2005 (perenn, barrväxt). Län.	38
10.e. Odling av plantskoleväxter (ej skogsplantor) på friland och i container 2005 (klängväxt, häck- och landskapsväxt). Län.	39
10.f. Odling av plantskoleväxter (ej skogsplantor) på friland och i container 2005 (övriga plantskoleväxter och totalt). Län.	40
11. Arealer och antal företag med växthusodling 2002 och 2005. Län.	41
12. Arealer och antal företag för olika växtslag i växthus 2005. Län.	42
13.a. Odling av köksväxter i växthus 2005 (tomat, gurka, melon). Län.	43
13.b. Odling av köksväxter i växthus 2005 (annan sallat, kruksallat, kryddväxter). Län.	44
13.c. Odling av köksväxter i växthus 2005 (övriga köksväxter, totalt). Län.	45
13.d. Övriga köksväxter i växthus 2005.	45
14.a. Odling av bär i växthus 2005 (jordgubbar, hallon). Län.	46
14.b. Odling av bär i växthus 2005 (övriga bär, totalt). Län.	47
15.a. Odling av snittblommor i växthus 2005 (ros, krysantemum, alstroemeria). Län.	48
15.b. Odling av snittblommor i växthus 2005 (övriga snittblommor, totalt). Län.	49
16. Odling av lökblommor till snitt i växthus 2005 (tulpan, narciss, övriga lökblommor till snitt, totalt). Län.	50
17.a. Odling av lökblommor i kruka i växthus 2005 (hyacint, amaryllis, narciss). Län.	51
17.b. Odling av lökblommor i kruka i växthus 2005 (övriga lökblommor, totalt). Län.	52
18.a. Odling av krukväxter i växthus 2005 (begonia, krysantemum, cyklamen, julstjärna). Län.	53
18.b. Odling av krukväxter i växthus 2005 (pelargon, saintpaulia, kalanchoe, impatiens). Län.	54
18.c. Odling av krukväxter i växthus 2005 (primula, marguerite, gröna växter, praktpetunia). Län.	55
18.d. Odling av krukväxter i växthus 2005 (övriga krukväxter, totalt). Län.	56
18.e. Odling av krukväxter i växthus 2005 (övriga krukväxter). Hela riket.	57
19.a. Odling av utplanteringsväxter i växthus 2005 (petunia, tagetes, pensé, lobelia). Län.	58
19.b. Odling av utplanteringsväxter i växthus 2005 (impatiens, övriga utplanteringsväxter, totalt). Län.	59
20. Odling av sticklingar och småplantor i växthus 2005 (köksväxter, prydnadsväxter, övriga sticklingar/småplantor, totalt). Län.	60
21. Areal för ekologisk odling av trädgårdsprodukter i växthus och på friland 2005. Län.	61
22.a. Växthusyta i kvadratmeter den 31 december 2005 för växthus med uppvärmning (fördelning efter material). Län.	62
22.b. Antal företag med växthus med uppvärmning den 31 december 2005 (fördelning efter material). Län.	63

23.a. Växthusyta i kvadratmeter den 31 december 2005 för växthus utan uppvärmning (fördelning efter material). Län.	64
23.b. Antal företag med växthus utan uppvärmning den 31 december 2005 (fördelning efter material). Län.	65
24.a. Växthusyta i kvadratmeter den 31 december 2005 för växthus med uppvärmning (fördelning efter byggnadsår). Län.	66
24.b. Antal företag med växthus med uppvärmning den 31 december 2005 (fördelning efter byggnadsår). Län.	67
25.a. Växthusyta i kvadratmeter den 31 december 2005 för växthus utan uppvärmning (fördelning efter byggnadsår). Län.	68
25.b. Antal företag med växthus utan uppvärmning den 31 december 2005 (fördelning efter byggnadsår). Län.	69
26.a. Förbrukning av bränsle, fjärrvärme och elenergi i växthusproduktionen 2005. Län.	70
26.b. Förbrukning av bränsle, fjärrvärme och elenergi i växthusproduktionen 2005. Län.	71
27.a. Antal sysselsatta inom trädgårdsnäringen 2005 (familjemedlemmar). Län.	72
27.b. Antal sysselsatta inom trädgårdsnäringen 2005 (ej familjemedlemmar). Län.	73
28. Växthusinventarier den 31 december 2005. Län.	74

Fakta om statistiken **75****Detta omfattar statistiken** **75**

Definitioner och förklaringar 75

Så görs statistiken **75****Statistikens tillförlitlighet** **75****Bra att veta** **75****Annan statistik** **75**

Elektronisk publicering 76

In English **77****Summary** **77**

The areas of horticultural cultivation are unchanged 77

The horticultural greenhouse area decreases 77

The use of heating oil continue to decrease 77

List of tables **77****List of terms** **79**

Statistiken med kommentarer

Antal företag, växthusytor och frilandsarealer

Statistiken för år 2005 liksom för tidigare år baseras på en enkätundersökning till trädgårdsodlare med minst 200 kvm växthusyta eller minst 2 500 kvm frilandsodling av trädgårdsväxter.

Den totala frilandsarealen har sedan 1981 varit i stort sett oförändrad men varierat mellan åren, vilket framgår av tablå A. Den totala arealen var år 2005 knappt 12 600 hektar, vilket är en ökning med 4 procent sedan 2002. Antalet trädgårdsföretag med frilandsodling har minskat kontinuerligt sedan 1984 (se diagram 1). Mellan 2002 och 2005 minskade antalet företag med drygt 9 procent.

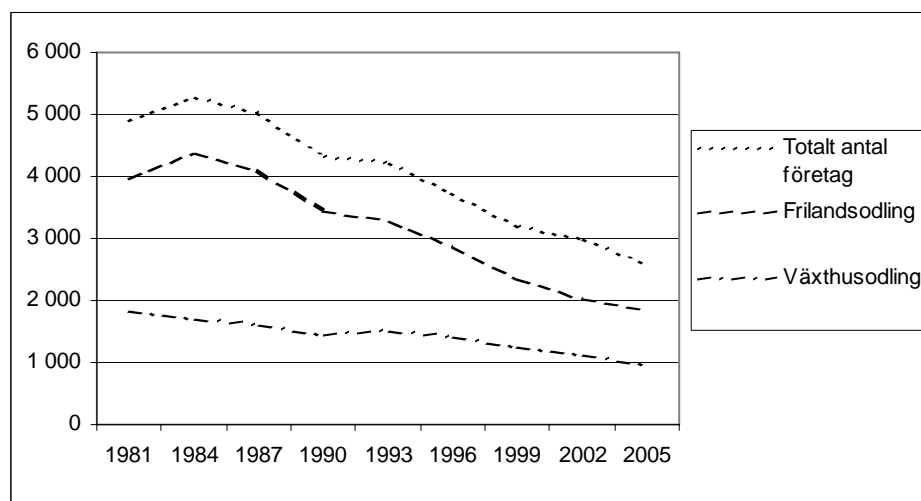
Arealen av odling i växthus minskade mellan 2002 och 2005 med knappt 11 procent, medan antalet företag minskade med omkring 15 procent. Mellan 1984 och 2002 har arealen av odling i växthus varit tämligen konstant, medan antalet företag minskat kontinuerligt.

Den genomsnittliga frilandsarealen per företag har ökat sedan förra undersökningen 2002 och ligger nu på 6,8 hektar per företag. Sedan 1981 har den genomsnittliga frilandsarealen per företag ökat med 126 procent. Den genomsnittliga växthusarealen har sedan 1981 ökat med 63 procent och ligger nu på 3 100 kvm per företag.

Tablå A. Antal företag och arealer med frilands- och växthusodling 1981-2005. Hela riket.

	1981	1984	1987	1990	1993	1996	1999	2002	2005
Friland									
Yta, ha	11 898	13 463	13 456	12 144	12 921	13 412	12 233	12 081	12 557
Antal företag	3 961	4 388	4 106	3 452	3 300	2 869	2 346	2 044	1 853
Medelareal, ha	3,0	3,1	3,3	3,5	3,9	4,7	5,2	5,9	6,8
Växthus									
Yta, 1000 m ²	3 545	3 370	3 345	3 282	3 357	3 394	3 273	3 373	3 013
Antal företag	1 854	1 696	1 609	1 460	1 524	1 414	1 264	1 143	971
Medelareal, kvm	1 900	2 000	2 100	2 200	2 200	2 400	2 600	3 000	3 100
Totalt antal företag	4 907	5 296	5 028	4 326	4 214	3 729	3 199	3 004	2 584

Diagram 1. Antal trädgårdsföretag 1981 - 2005.



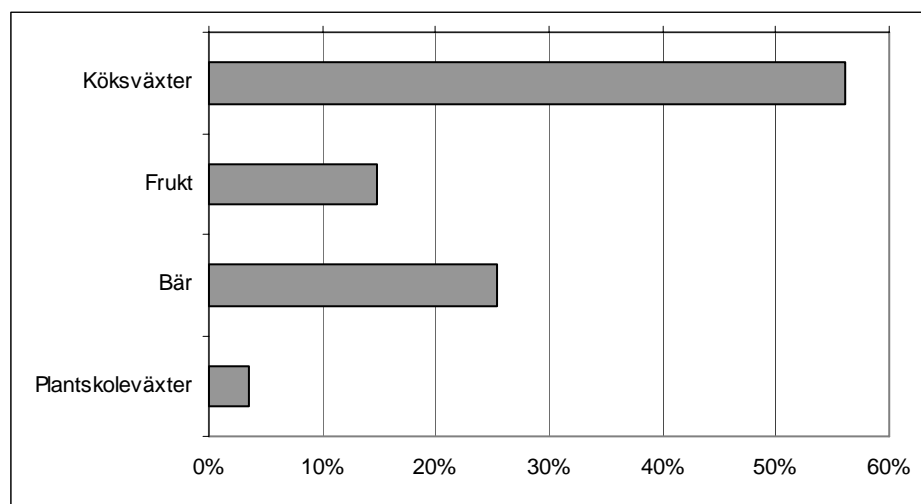
Odling på friland

Arealen köksväxter ökade med drygt 4 procent mellan 2002 och 2005, vilket är en fortsättning på den ökning som skedde mellan 1999 och 2002 (se tablå B). Arealen köksväxter är nu den största sedan 1981. Antal företag minskar med drygt 5 procent mellan 2002 och 2005. Sedan 1981 har antalet företag med köksväxter på friland minskat med över 50 procent. Köksväxter står för nästan 60 procent av odlingen på friland. Den areal som redovisas är inte den fysiska arealen, utan om man odlat två omgångar på samma fysiska areal så redovisas arealen två gånger.

Arealerna för frukt och plantskoleväxter var 2005 ungefär de samma som de var under den senaste undersökningen 2002. Sedan 1981 har arealen för frukt och plantskoleväxter minskat med ungefär 40 procent. Antal företag minskade med 11 respektive 24 procent mellan 2002 och 2005. Frukt står för 15 procent av frilandsarealen, medan plantskoleväxter står för 4 procent.

Arealen för bär ökade med nästan 10 procent mellan 2002 och 2005. Sedan 1981 har arealen för bär ökat med nästan 25 procent. Antal företag med bärodling på friland minskade med drygt 5 procent mellan 2002 och 2005. Bärodling utgör 25 % av frilandsarealen.

Diagram 2. Frilandsarealens användning 2005, procent.



Tablå B. Frilandsodlingens omfattning 1981-2005. Hela riket.

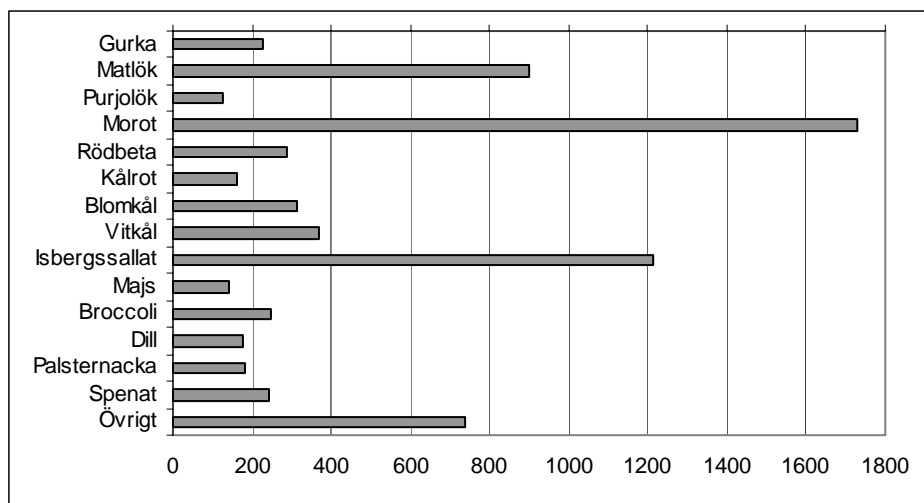
	1981	1984	1987	1990	1993	1996	1999	2002	2005
Köksväxter									
areal, hektar	5 398	6 412	6 235	5 791	6 257	6 572	6 150	6 767	7 047
antal företag	2 022	2 448	2 321	1 825	1 693	1 424	1 158	1 045	987
Frukt									
areal, hektar	3 039	3 108	3 115	2 391	2 334	2 232	2 011	1 862	1 871
antal företag	620	623	558	503	460	425	365	350	309
Bär									
areal, hektar	2 562	2 990	3 239	3 140	3 439	3 733	3 358	2 909	3 191
antal företag	1 285	1 458	1 429	1 236	1 249	1 140	949	811	767
Plantskoleväxter									
areal, hektar	751	793	737	706	740	761	616	435	448
antal företag	327	310	303	246	230	194	181	160	121

Köksväxtodlingen på friland domineras av morot, isbergssallat och matlök. Tillsammans svarade de för omkring 55 procent av den odlade arealen köksväxter på friland 2005. Arealen för isbergssallat har ökat med nästan 320 procent sedan 1981. Arealen för morot och matlök har ökat med 29 respektive 89 procent sedan 1981.

Skörden per arealenhet ligger år 2005 på 22 ton/ha för isbergssallat, vilket är en ökning med 57 procent sedan 1981. För morot och matlök är ökningen 40 respektive 7 procent.

Gurka odlades på 226 hektar år 2005, vilket är en minskning med 46 procent sedan 1981.

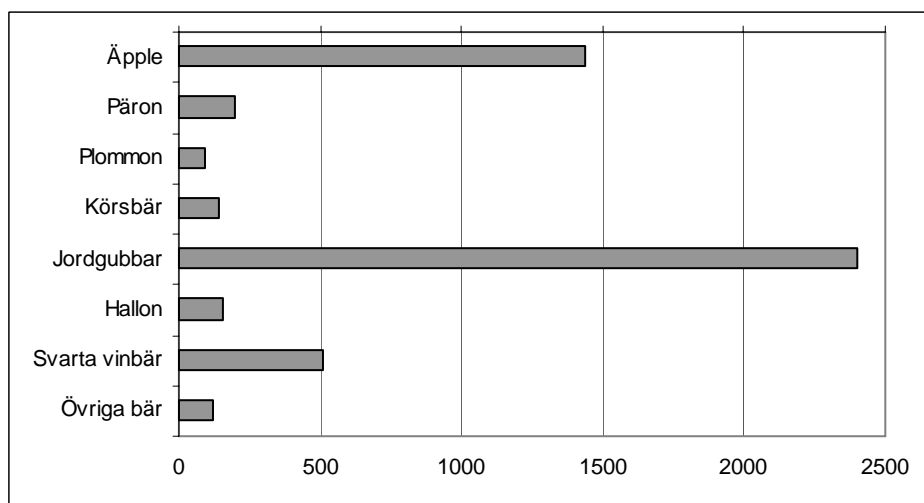
Diagram 3. Areal köksväxter på friland fördelade på olika växtslag 2005, hektar.



Odlingen av frukt och bär domineras av äpple och jordgubbar, vilka står för 75 procent av arealen för odling av frukt och bär. Sedan 1981 har arealen för äpple minskat med 49 procent, medan arealen för jordgubbar ökat med 31 procent.

Skörden per arealenhet ligger år 2005 på 12 ton/ha för äpple, vilket är en ökning med 33 procent sedan 1981. För jordgubbar är skörden per arealenhet lika stor år 2005 som den var 1981 (5 ton/ha).

Diagram 4. Frilandsareal frukt och bär 2005, hektar.



Det antal företag som har trädgårdsodling på friland på mellan 0,25 till 1,99 ha uppgår till 774 stycken, eller 41,8 % av det totala antalet företag med odling på friland. Dessa företag innehar 5,1 % av trädgårdsarealen på friland. Andelen företag med minst 10 ha trädgårdsodling på friland uppgår till 17,1 %, medan de odlar 67,0 % av trädgårdsarealen (se Tablå C).

Tablå C. Antal företag och frilandsareal trädgårdsodling per storleksgrupp.

Storlek, ha	Antal företag	Andel (%)	Areal, ha	Andel (%)
0,25 - 0,49	172	9,3	59	0,5
0,50 - 0,99	299	16,1	192	1,5
1,00 - 1,99	303	16,4	393	3,1
2,00 - 2,99	198	10,7	459	3,7
3,00 - 4,99	252	13,6	944	7,5
5,00 - 9,99	312	16,8	2 099	16,7
10,00 -	317	17,1	8 411	67,0
Totalt	1 853	100,0	12 557	100,0

Odling i växthus

Arealen för köksväxter och bär i växthus minskade med 14 procent mellan 2002 och 2005. Detta är ingen trend, utan arealen varierar vanligen något mellan åren. Totalt sett har arealen för köksväxter och bär varit tämligen oförändrad sedan 1981. Antal företag med köksväxter eller bär i växthus minskade med 18 procent mellan 2002 och 2005. Sedan 1981 har antalet företag minskat med 57 procent. Den areal som redovisas är inte den fysiska arealen av växthus, utan den odlade arealen under 2005, dvs. om man odlat två omgångar med köksväxter så redovisas arealen två gånger.

Odlingen av krukväxter minskade med 15 procent mellan 2002 och 2005. Under hela 1990-talet har odlingen av krukväxter varit tämligen konstant. Antal företag minskade med 17 procent 2005 jämfört med 2002. Sedan 1981 har antalet företag minskat med 45 procent.

Arealen snittblommor minskade med 55 procent 2005 jämfört med 2002. Sedan 1981 har arealen snittblommor och antalet företag minskat med omkring 92 procent vardera.

Produktionen av lökblommor var på samma nivå 2005 som den var 2002. Antal företag minskade med 22 procent 2005 jämfört med 2002. Sedan 1980-talet har produktionen av lökblommor varit ungefär den samma, medan antalet företag minskat.

Produktionen av utplanteringsväxter var något lägre än tidigare år. Runt 65 till 70 miljoner utplanteringsväxter har mellan 1990 till 2002 producerats varje år. Det antal företag som producerar utplanteringsväxter har med tiden minskat.

Antal producerade sticklingar och småplantor minskade med nära nog 50 procent mellan 2002 och 2005. Produktionen av sticklingar och småplantor har varierat ganska mycket mellan olika år. Antal företag har med tiden minskat.

Tablå D. Växhus- och bänkgårdsodlingens omfattning, 1981-2005.

	1981	1984	1987	1990	1993	1996	1999	2002	2005
Köksväxter och bär									
Yta, 1000 m ²	1 704	1 580	1 635	1 774	2 048	1 349	1 453	1 551	1 329
Antal företag	829	739	641	566	607	517	462	429	351
Krukväxter									
Kvantitet, milj st	35,4	37,4	46,7	46,3	49,8	47,5	48,5	48,4	40,9
Antal företag	933	834	812	697	765	630	608	619	514
Snittblommor									
Yta, 1000 m ²	675	534	399	309	266	185	160	114	51
Antal företag	541	424	341	228	211	134	90	64	45
Lökblommor¹									
Kvantitet, milj st	161,0	130,1	133,9	122,5	126,9	116,8	116,7	128,7	130,2
Antal företag	789	641	587	467	487	383	²⁾	388	300
Utplanteringsväxter									
Kvantitet, milj st	57,9	51,7	60,2	70,4	68,5	64,8	63,1	65,0	60,9
Antal företag	²⁾	²⁾	970	846	916	779	705	690	582
Sticklingar och småplantor									
Kvantitet, milj st	60,3	61,7	111,1	117,6	180,7	145,0	176,6	169,7	86,3
Antal företag	²⁾	²⁾	586	326	709	216	203	227	167

¹⁾ Avser både till snitt och i kruka.

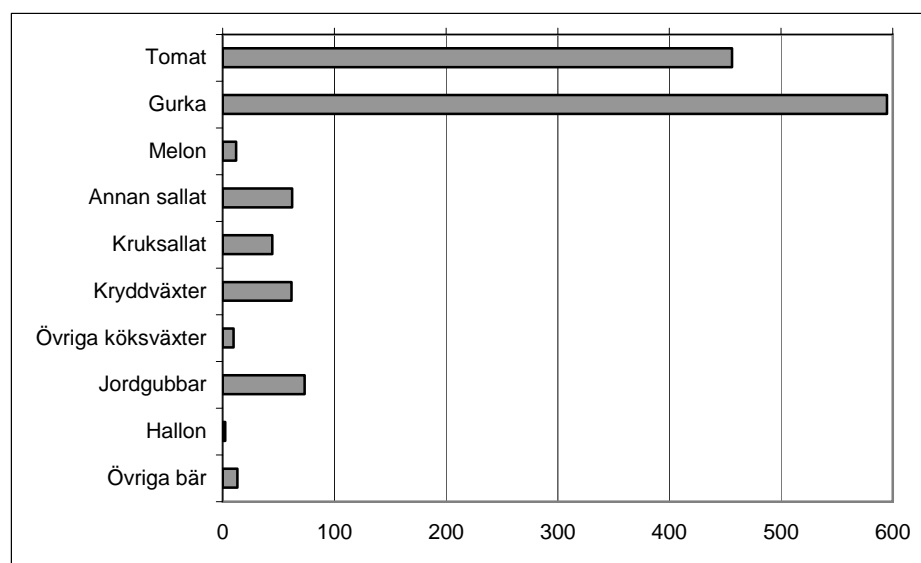
²⁾ Uppgift ej tillgänglig.

Av diagram 5 framgår att köksväxt- och bärodlingen i växthus domineras av tomat och gurka. Odlingen av dessa grödor står för 79 procent av arealen för köksväxter- och bär i växthus.

Skörden per arealenhet ligger år 2005 på 38 ton per 1000 kvm för tomat, vilket är en ökning med 138 procent sedan 1981. Skörden per arealenhet har för gurka ökat med 37 procent sedan 1981.

Arealen för jordgubbar i växthus ökar för tredje undersökningen i rad. År 1999 odlade man jordgubbar på 34 000 kvm, medan det 2005 odlades jordgubbar på 73 000 kvm, vilket är en ökning med 114 procent. Skörden av jordgubbar i växthus har sedan 1999 ökat med 342 procent.

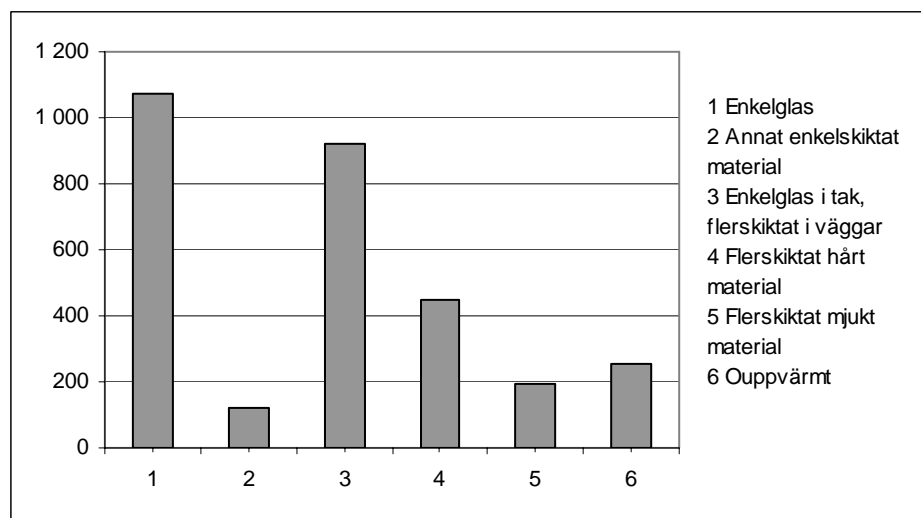
Diagram 5. Växthusyta för olika köksväxter 2005, 1000 kvm.



Växthuslag och växthusstorlek

De vanligaste växthusmaterialen är enkelglas och enkelglas i tak i kombination med flerskikt i väggar, vilket framgår av diagram 6. Uppvärmda växthus står för ca 8 procent av all växthusyta.

Diagram 6. Växthus fördelat efter byggnadsmaterial, 1000 kvm.



Växthus med byggnadsmaterial 1-5 avser uppvärmda växthus.

Tablå E visar uppvärmd och uppvärmd växthusyta fördelad efter den totala växthusytan per företag. Det finns 884 stycken företag som har någon form av uppvärmt växthus, medan det finns 370 stycken företag som har någon form av uppvärmt växthus.

Tablå E. Växthusyta och antal företag per storleksgrupp.

Storlek, kvm	Uppvärmde växthus		Uppvärmde växthus	
	Areal, 1000 kvm	Antal företag	Areal, 1000 kvm	Antal företag
200 - 499	32	113	20	90
500 - 999	103	173	30	86
1 000 - 1 999	256	213	58	94
2 000 - 2 999	233	111	37	38
3 000 - 4 999	391	112	41	34
5 000 - 9 999	638	97	31	20
10 000 -	1 106	65	37	8
Totalt	2 760	884	253	370

Ett företag kan ha både uppvärmda och uppvärmda växthus.

Antalet företag med en växthusyta på upp till 1 999 kvm är 579 stycken eller 59,6 % av alla företag. Dessa företag står för 16,6 % av all växthusyta. Andelen företag med mer än 10 000 kvm växthusyta är 6,9 %, medan dessa företag innehar 37,9 % av all växthusyta (se Tablå F).

Tablå F. Antal företag och växthusareal per storleksgrupp.

Storlek, kvm	Totalt antal företag	Andel (%)	Areal, 1000 kvm	Andel (%)
200 - 499	165	17,0	52	1,7
500 - 999	189	19,5	133	4,4
1 000 - 1 999	225	23,2	314	10,4
2 000 - 2 999	114	11,7	270	9,0
3 000 - 4 999	114	11,7	432	14,3
5 000 - 9 999	97	10,0	669	22,2
10 000 -	67	6,9	1 142	37,9
Totalt	971	100,0	3 013	100,0

Ekologisk odling

Arealer för ekologisk odling på friland och i växthus redovisas i tabell 21. Den ekologiskt odlade arealen var år 2005 1 175 hektar, motsvarande 9,4 procent av trädgårdsodlingen på friland. Den ekologiskt odlade växthusytan var 69 000 kvm, motsvarande 2 procent av växthusytan. Den ekologiskt odlade arealen har sedan 1999 ökat på friland, medan ytan i växthus har minskat.

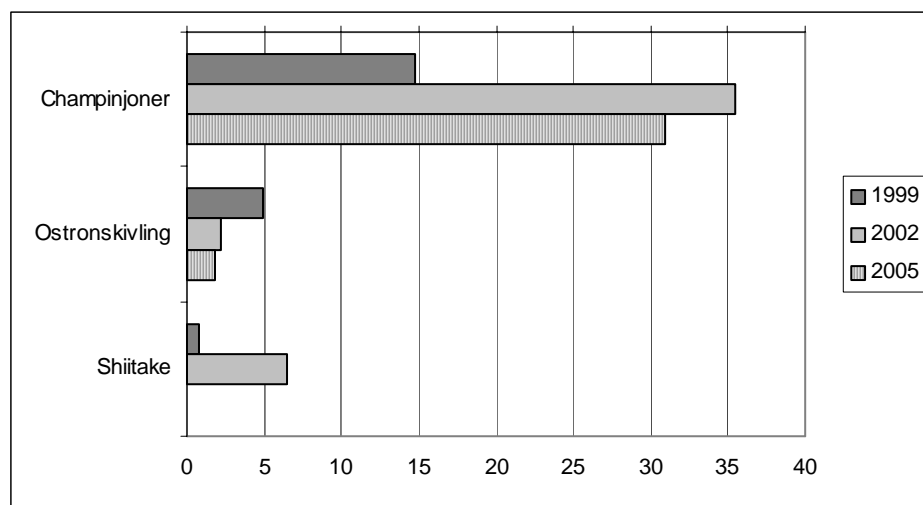
Svampodling

Arealerna av champinjon och ostronskivling minskade mellan 2002 och 2005. Ingen produktion av Shiitake har rapporterats för år 2005. Champinjoner stod för omkring 95 procent av den odlade ytan svamp.

Tablå G. Svampodling under 2005. Antal företag, utnyttjade arealer, skördade kvantiteter och andel ekologiskt odlade arealer. Hela riket.

Svamp	Antal företag	Areal, kvm	Kvantitet, ton	Ekologiskt odlade arealer, procent
Champinjoner	15	30 904	759	6
Ostronskivling	5	1 765	10	69
Totalt	20	32 669	769	

Diagram 7. Svampodling 1999-2005, 1000 kvm.

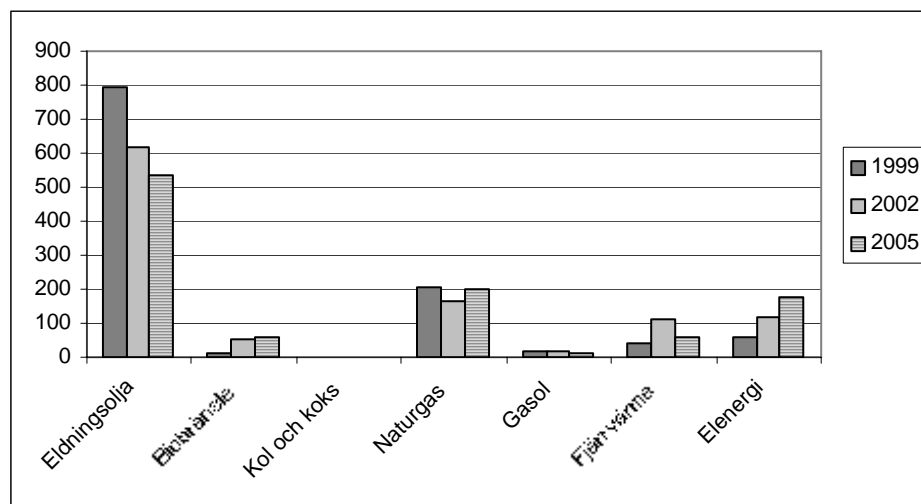


Energiförbrukning i växthusproduktionen

I tabell 26 redovisas energiförbrukningen i växthus för 2005. För trädgårdsföretag som inte redovisat energiförbrukningen i växthus har uppgifter uppskattats enligt särskilda regler (se avsnittet Fakta om statistiken). Eldningsolja står för 51 % av energiförbrukningen, vilket är en minskning med 6 procentenheter sedan 2002. Förbrukningen av biobränsle, naturgas och elenergi har ökat 2005 jämfört med 2002.

För att en jämförelse mellan de olika energislagen ska kunna göras, har de omräknats till MWh enligt tablå H.

Diagram 8. Energiförbrukning i växthus i 1000-tal MWh efter typ av värmekälla, 1999-2005.



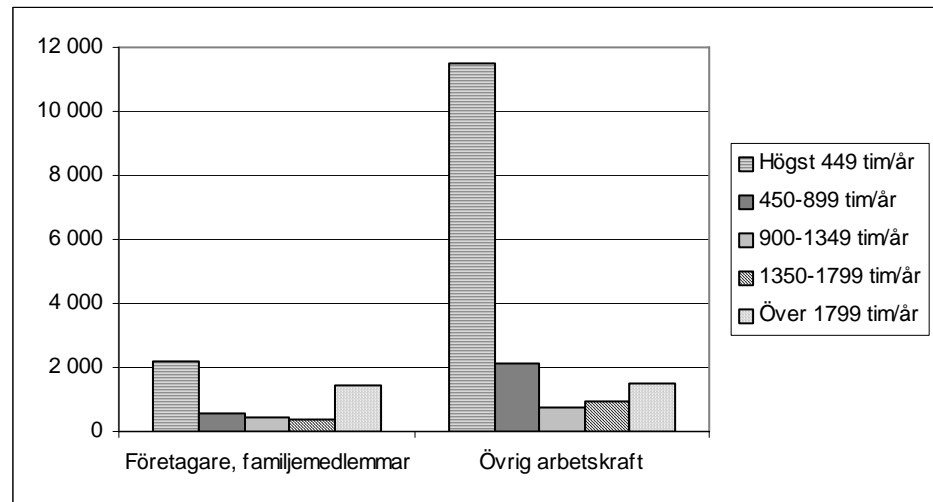
Tablå H. Omräkningstabell mellan energislag.

Eldningsolja nr 1	1 m ³	=	9,95	MWh
Eldningsolja, övriga	1 m ³	=	10,6	MWh
Biobränsle	1 m ³	=	0,8	MWh
Pellets, briketter	1 ton	=	4,7	MWh
Kol och koks	1 ton	=	7,8	MWh
Gasol	1 ton	=	12,8	MWh
Övriga bränslen	1 m ³	=	0,8	MWh

Antal sysselsatta inom trädgårdsnäringen

I diagram 8 visas antal personer över 15 år, som var sysselsatta på trädgårdsföretag under 2005. Totalt sysselsattes 5 039 personer som företagare eller familjemedlemmar till företagaren. 16 771 övriga personer sysselsattes inom trädgårdsnäringen, varav ca 11 500 personer arbetade högst 449 timmar per år.

Diagram 9. Antal sysselsatta i trädgårdsföretag 2005 fördelade efter arbetstimmar per år och typ av företagare.



Tabeller

Teckenförklaring

Explanation of symbols

–	Noll	Zero
0	Mindre än 0,5	Less than 0.5
0,0	Mindre än 0,05	Less than 0.05
..	Uppgift inte tillgänglig eller för osäker för att anges	Data not available
.	Uppgift kan inte förekomma	Not applicable
*	Preliminär uppgift	Provisional figure

1.a. Odling av köksväxter på friland, 1981-2005. Riket.

1.a. Outdoor cultivation of vegetables, 1981-2005. Whole country.

Uppgifter avseende företag med minst 0,25 hektar frilandsareal.

Figures for holdings with at least 0.25 hectares outdoor cultivation.

Växtslag	1981	1984	1987	1990	1993	1996	1999	2002	2005
Gurka									
Areal, hektar	421	384	520	298	301	382	293	278	226
Skörd, ton	8 852	7 997	1 649	10 419	7 737	11 931	13 276	12 313	11 503
Ton/hektar	21	21	3	35	26	31	45	44	51
Antal företag	515	590	707	397	319	253	159	117	102
Matlök									
Areal, hektar	478	745	733	668	725	847	791	805	902
Skörd, ton	14 531	21 664	11 144	22 292	23 999	23 541	35 283	23 228	28 614
Ton/hektar	30	29	15	33	33	28	45	29	32
Antal företag	427	624	600	486	459	411	313	311	274
Purjolök									
Areal, hektar	114	171	129	110	127	135	138	99	127
Skörd, ton	2 999	2 673	1 908	2 492	2 382	2 960	3 245	2 574	3 424
Ton/hektar	26	16	15	23	19	22	24	26	27
Antal företag	292	413	367	332	291	202	105	115	92
Morot									
Areal, hektar	1 340	1 603	1 518	1 648	1 841	1 839	1 756	1 820	1 727
Skörd, ton	53 850	61 520	55 461	73 485	80 349	87 308	84 308	84 784	96 228
Ton/hektar	40	38	37	45	44	47	48	47	56
Antal företag	755	886	817	784	802	620	500	453	419
Rödbeta									
Areal, hektar	300	361	350	298	307	335	303	255	288
Skörd, ton	11 070	12 633	8 493	11 284	11 609	12 389	14 400	9 330	12 699
Ton/hektar	37	35	24	38	38	37	48	37	44
Antal företag	282	393	366	322	314	230	162	177	159
Kålrot									
Areal, hektar	247	230	218	231	197	175	163
Skörd, ton	6 125	5 929	6 173	7 201	5 945	4 080	4 894
Ton/hektar	25	26	28	31	30	23	30
Antal företag	373	288	283	204	154	147	124
Blomkål									
Areal, hektar	359	384	348	291	347	362	341	316	311
Skörd, ton	5 417	5 514	4 411	4 682	4 708	6 150	6 028	4 850	5 450
Ton/hektar	15	14	13	16	14	17	18	15	18
Antal företag	277	317	305	261	256	186	105	98	96
Vitkål									
Areal, hektar	725	769	522	392	508	502	447	385	370
Skörd, ton	29 330	34 037	17 556	19 120	23 829	22 063	19 842	13 405	15 557
Ton/hektar	40	44	34	49	47	44	44	35	42
Antal företag	516	602	471	353	387	291	201	189	156
Salladskål									
Areal, hektar	161	201	217	168	178	113	69	75	..
Skörd, ton	2 781	3 507	3 429	3 737	4 141	2 968	1 194	1 782	..
Ton/hektar	17	17	16	22	23	26	17	24	..
Antal företag	179	273	220	161	146	90	47	38	..

1.a. forts. Odling av köksväxter på friland, 1981-2005. Riket.

1.a. continued. Outdoor cultivation of vegetables, 1981-2005. Whole country.

Uppgifter avseende företag med minst 0,25 hektar frilandsareal.

Figures for holdings with at least 0.25 hectares outdoor cultivation.

Växtslag	1981	1984	1987	1990	1993	1996	1999	2002	2005
Isbergssallat									
Areal, hektar	290	455	519	622	643	660	687	1 092	1 211
Skörd, ton	4 119	5 879	5 821	9 356	10 071	12 810	19 325	23 350	27 199
Ton/hektar	14	13	11	15	16	19	28	21	22
Antal företag	304	446	403	323	291	200	138	114	84
Annan sallat									
Areal, hektar	60	40	22	14	19	33	39	94	..
Skörd, ton	5 682	2 118	1 045	643	796	1 296	538	865	..
Ton/hektar	95	53	48	46	42	39	14	9	..
Antal företag	189	157	121	94	83	64	42	63	..
Majs									
Areal, hektar	148	129	140	94	84	126	140
Skörd, ton	105	478	304	515	524	425	993
Ton/hektar	1	4	2	5	6	3	7
Antal företag	169	149	157	122	87	91	93
Broccoli									
Areal, hektar	246
Skörd, ton	1 944
Ton/hektar	8
Antal företag	117
Dill									
Areal, hektar	158	164	168	154	163	175
Skörd, ton	969
Ton/hektar	6
Antal företag	142	98	88	122
Palsternacka									
Areal, hektar	110	104	136	110	115	180
Skörd, ton	4 717
Ton/hektar	26
Antal företag	79	46	49	80
Spenat									
Areal, hektar	301	211	165	134	154	243
Skörd, ton	2 113
Ton/hektar	9
Antal företag	27	20	17	30
Övrigt¹⁾									
Areal, hektar	1 150	1 299	965	354	424	570	607	815	738
Antal företag	745	942	741	296
Totalt									
Areal, hektar	5 398	6 412	6 235	5 791	6 257	6 572	6 150	6 767	7 047
Antal företag	2 022	2 448	2 321	1 825	1 693	1 424	1 158	1 045	987

¹⁾ Grödor som ej specificerats specifikt ovan.

1.b. Odling av övriga köksväxter på friland, 1990-2005. Riket.

1.b. Outdoor cultivation of other vegetables, 1990-2005. Whole country.

Uppgifter avseende företag med minst 0,25 hektar frilandsareal.

Figures for holdings with at least 0.25 hectares outdoor cultivation.

Växtslag	1990	1993	1996	1999	2002	2005
Grön-, röd-, brysselkål och broccoli						
Areal, hektar	125	138	174	179	184	73 ¹⁾
Antal företag	189	131	105	45 ¹⁾
Selleri						
Areal, hektar	50	51	54	53	42	58
Antal företag	46	38	24	16
Persilja						
Areal, hektar	35	41	59	43	34	60
Antal företag	78	42	33	31
Pumpa						
Areal, hektar	3	4	9	36	41	73
Antal företag	15	35	36	52
Övriga kryddväxter²⁾						
Areal, hektar	21	41	14
Antal företag	28	19	15
Pepparrot						
Areal, hektar	29	32	32	18	13	10
Antal företag	32	15	8	4
Sparris						
Areal, hektar	13	14	16	16	37	67
Antal företag	20	19	34	52
Rabarber						
Areal, hektar	13	14	18	13	17	15
Antal företag	30	21	20	24
Squash						
Areal, hektar	8	9	14	11	22	20
Antal företag	40	26	40	23
Övrig lök						
Areal, hektar	..	17	24	10	17	33
Antal företag	20	5	9
Ärter						
Areal, hektar	..	5	14	9	11	3
Antal företag	19	15	18	5
Bönor						
Areal, hektar	..	13	28	8	10	15
Antal företag	62	28	30	21
Jordärtskockor						
Areal, hektar	9	11	9	4	12	16
Antal företag	7	7	12	10
Diverse och ej specificerat						
Areal, hektar	60	76	120	186	314	281
Antal företag	131	115	141

¹⁾ Broccoli redovisas separat.²⁾ Kryddväxter exklusive dill och persilja.

2. Odling av frukt och bär på friland, 1981-2005. Riket.**2. Outdoor cultivation of fruit and berries, 1981-2005. Whole country.**

Uppgifter avseende företag med minst 0,25 hektar frilandsareal.

Figures for holdings with at least 0.25 hectares outdoor cultivation.

Växtslag	1981	1984	1987	1990	1993	1996	1999	2002	2005
Frukt									
Äpple									
Areal, hektar	2 377	2 485	2 585	1 959	1 822	1 668	1 531	1 334	1 440
Skörd, ton	21 408	23 917	15 647	16 768	17 562	17 053	18 006	18 005	17 683
Ton/hektar	9	10	6	9	10	10	12	14	12
Antal företag	573	570	510	458	398	347	296	231	259
Päron									
Areal, hektar	389	384	336	275	248	242	185	172	197
Skörd, ton	4 237	4 279	1 853	2 956	2 593	1 281	1 159	1 972	1 687
Ton/hektar	11	11	6	11	10	5	6	11	9
Antal företag	254	251	210	198	179	170	133	111	127
Plommon									
Areal, hektar	234	208	166	135	141	138	101	169	94
Skörd, ton	1 208	1 271	530	584	503	557	388	495	311
Ton/hektar	5	6	3	4	4	4	4	3	3
Antal företag	292	291	214	186	173	167	148	135	104
Körsbär									
Areal, hektar	39	31	28	22	123	184	195	188	139
Skörd, ton	75	56	34	20	54	77	196	621	140
Ton/hektar	2	2	1	1	0	0	1	3	1
Antal företag	49	62	48	46	77	82	73	65	77
Totalt									
Areal, hektar	3 039	3 108	3 115	2 391	2 334	2 232	2 011	1 862	1871
Antal företag	620	623	558	503	460	425	365	350	309
Bär									
Jordgubbar									
Areal, hektar	1 830	1 952	2 253	2 237	2 565	2 950	2 707	2 209	2 401
Skörd, ton	9 750	8 828	9 114	5 156	11 071	11 700	12 520	9 845	12 137
Ton/hektar	5	5	4	2	4	4	5	4	5
Antal företag	991	1088	1078	946	994	923	771	597	525
Hallon									
Areal, hektar	52	76	75	94	86	101	117	130	156
Skörd, ton	138	99	110	99	123	121	118	191	250
Ton/hektar	3	1	1	1	1	1	1	1	2
Antal företag	144	180	179	153	182	171	156	156	160
Svarta vinbär									
Areal, hektar	675	954	895	797	768	607	415	471	511
Skörd, ton	1 258	1 671	1 179	753	854	798	478	395	493
Ton/hektar	2	2	1	1	1	1	1	1	1
Antal företag	452	531	465	370	321	245	186	184	175
Övriga bär									
Areal, hektar	5	8	16	12	20	75	119	99	123
Antal företag	..	57	59	48	49	47	56	61	68
Totalt									
Areal, hektar	2 562	2 990	3 239	3 140	3 439	3 733	3 358	2 909	3 191
Antal företag	1 285	1 458	1 429	1 236	1 249	1 140	949	811	767

3. Odling av plantskoleväxter på friland, 1981-2005. Riket.**3. Outdoor cultivation of nurseries, 1981-2005. Whole country.**

Uppgifter avseende företag med minst 0,25 hektar frilandsareal.

Figures for holdings with at least 0.25 hectares outdoor cultivation.

Växtslag	1981	1984	1987	1990	1993	1996	1999	2002	2005
Ros									
Areal, hektar	46	43	30	30	28	34	21	23	10
Antal företag	69	52	41	34	25	22	19	19	9
Jordgubbsplanta									
Areal, hektar	70	50	39
Antal företag	33	23	16
Frukträd									
Areal, hektar	145	122	115	114	121	113	78	55	86
Antal företag	109	89	95	68	66	45	36	31	26
Lövfällande träd									
Areal, hektar	134 ¹⁾	151 ¹⁾	195 ¹⁾	235	198	137	136
Antal företag	56 ¹⁾	58 ¹⁾	59 ¹⁾	55	44	43	28
Bärbuske									
Areal, hektar	51	21	46	..	32	23	5
Antal företag	65	40	39	26	21	15	8
Prydnadsbuske									
Areal, hektar	174	197	163	172	115	76	83	37	22
Antal företag	155	143	121	106	85	65	44	37	22
Perenn									
Areal, hektar	38	52	51	41	39	33	22	25	20
Antal företag	102	77	70	55	42	37	31	30	21
Barrväxt									
Areal, hektar	79	95	69	61	40	69	23	22	19
Antal företag	124	104	76	71	54	43	25	23	17
Klängväxt									
Areal, hektar	0	1
Antal företag	1	1
Häck- och landskapsväxter									
Areal, hektar	53	44	34	36
Antal företag	29	22	19	17
Övriga plantskoleväxter									
Areal, hektar	269	284	125	116	155	124	45	28	18
Antal företag	161	153	76	63	70	52	30	29	17
Totalt plantskoleväxter									
Areal, hektar	751	793	737	706	740	761	616	435	393
Antal företag	327	310	303	246	230	194	181	160	107

¹⁾ Uppgifter avser alléträd.

4. Odling av plantskoleväxter i container, 1981-2005. Riket.

4. Container cultivation of nurseries, 1981-2005. Whole country.

Uppgifter avseende företag med minst 0,25 hektar frilandsareal.

Figures for holdings with at least 0.25 hectares outdoor cultivation.

Växtslag	1981	1984	1987	1990	1993	1996	1999	2002	2005
Ros									
Areal, hektar	1	1	1	1	1	2	1	3	3
Antal företag	9	15	15	12	14	21	13	13	14
Jordgubbsplanta									
Areal, hektar	-	-	1
Antal företag	-	-	..
Frukträd									
Areal, hektar	1	2	3	3	8	4	3	8	5
Antal företag	16	26	24	24	37	25	18	18	17
Lövfällande träd									
Areal, hektar	1 ¹⁾	0 ¹⁾	3 ¹⁾	3	4	10	3
Antal företag	7 ¹⁾	11 ¹⁾	16 ¹⁾	19	13	16	15
Bärbuskar									
Areal, hektar	1	3	3	1	2	3	1
Antal företag	23	20	27	24	16	14	15
Prydnadsbuskar									
Areal, hektar	9	12	16	18	19	13	16	25	23
Antal företag	38	52	50	53	50	45	36	32	26
Perenn									
Areal, hektar	9	8	4	4	6	8	8	20	14
Antal företag	22	39	33	31	25	33	30	31	27
Barrväxter									
Areal, hektar	8	11	5	4	4	3	2	4	3
Antal företag	29	41	36	32	31	25	17	14	15
Klängväxter									
Areal, hektar	1	0	2	1
Antal företag	16	8	7	7
Häck- och landskapsväxter									
Areal, hektar	1	1	1	1
Antal företag	7	9	5	11
Övriga plantskoleväxter									
Areal, hektar	3	11	6	7	2	1	3	2	1
Antal företag	14	29	19	23	18	14	13	7	8
Totalt plantskoleväxter									
Areal, hektar	29	45	37	40	46	37	40	80	55
Antal företag	65	94	85	84	83	77	60	68	51

¹⁾ Uppgifter avser alléträd.

5. Odling av köksväxter och bär i växthus och bänkgårdar, 1981-2005. Riket.**5. Cultivation of vegetables and berries in greenhouses and frames, 1981-2005. Whole country.**

Uppgifter avseende företag med minst 0,25 hektar frilandsareal.

Figures for holdings with at least 0.25 hectares outdoor cultivation.

Växtslag	1981	1984	1987	1990	1993	1996	1999	2002	2005
Tomat									
Areal, kvadratmeter	635 900	637 516	685 426	660 781	637 970	589 404	557 254	642 133	455 965
Skörd, ton	10 211	12 259	15 542	17 887	18 889	18 209	19 307	22 771	17 283
Ton/1000 kvm	16	19	23	27	30	31	35	35	38
Antal företag	649	575	479	411	429	356	301	262	204
Gurka									
Areal, kvadratmeter	581 600	540 097	554 436	536 439	590 575	569 888	621 253	605 935	595 754
Skörd, ton	17 165	16 859	18 001	18 129	20 045	20 537	23 339	22 937	24 294
Ton/1000 kvm	30	31	32	34	34	36	38	38	41
Antal företag	381	366	350	309	357	285	258	238	206
Melon									
Areal, kvadratmeter	36 400	43 830	33 006	23 951	20 151	39 485	22 793	18 622	11 903
Skörd, ton	177	159	305	118	114	180	155	175	77
Ton/1000 kvm	5	4	9	5	6	5	7	9	6
Antal företag	54	71	41	39	50	51	34	28	21
Annan sallat									
Areal, kvadratmeter	369 400	311 357	314 466	471 235	710 507	..	87 020	69 825	62 087
Skörd, 1000-tal	9 608	7 657	9 614	11 026	14 243	..	3 106	3 836	5 520
Antal/kvm	26	25	31	23	20	..	36	55	89
Antal företag	163	126	73	49	50	..	25	27	19
Kruksallat									
Areal, kvadratmeter	41 568	22 760	70 790	44 380
Skörd, 1000-tal	7 125	8 196	14 980	19 184
Antal företag	16	8	10	14
Kryddväxter									
Areal, kvadratmeter	24 693	21 779	53 291	61 542
Skörd, 1000-tal	10 942	11 023	22 557	19 406
Antal företag	32	22	36	35
Jordgubbar									
Areal, kvadratmeter	34 250	52 218	73 310
Skörd, ton	82	248	363
Antal företag	17	20	23
Hallon									
Areal, kvadratmeter	9 320	2 415
Skörd, ton	7	4
Antal företag	5	5
Övrigt									
Areal, kvadratmeter	77 200	43 095	45 583	80 989	89 029	83 716	85 879	31 928	22 936
Antal företag	84	77	72	60	90	64	61	40	32
Totalt									
Areal, kvadratmeter	1 703 800	1 580 467	1 634 927	1 774 155	2 048 232	1 348 754	1 452 988	1 551 362	1 329 293
Antal företag	829	739	641	566	607	517	462	429	351

6. Arealer och antal företag med frilandsodling 2002 och 2005. Län.

6. Areas of open ground and number of holdings 2002 and 2005. Counties.

Uppgifter avseende företag med minst 0,25 hektar frilandsareal.

Figures for holdings with at least 0.25 hectares outdoor cultivation.

Län	2002		2005	
	Areal, hektar	Antal företag	Areal, hektar	Antal företag
Stockholms län	182,5	52	150,2	47
Uppsala län	63,1	28	75,9	30
Södermanlands län	294,4	29	71,0	31
Östergötlands län	574,5	99	565,0	101
Jönköpings län	253,1	63	235,5	55
Kronobergs län	70,7	44	47,9	25
Kalmar län	776,5	128	825,3	115
Gotlands län	637,7	97	665,1	88
Blekinge län	587,8	110	601,8	109
Skåne län	6 099,5	727	6 771,8	646
Hallands län	650,0	146	553,2	123
Västra Götalands län	863,5	197	876,5	187
Värmlands län	110,4	37	163,4	32
Örebro län	180,2	59	141,9	47
Västmanlands län	68,0	20	61,1	19
Dalarnas län	133,6	31	182,8	32
Gävleborgs län	77,3	31	68,5	34
Västernorrlands län	92,8	32	75,1	30
Jämtlands län	106,4	28	104,8	24
Västerbottens län	52,3	30	96,8	30
Norrbottens län	206,6	56	222,9	48
Hela riket	12 080,9	2 044	12 556,5	1 853

7.a. Odling av köksväxter på friland 2005 (gurka, matlök, purjolök). Län.

7.a. Outdoor cultivation of vegetables 2005. Counties.

Uppgifter avseende företag med minst 0,25 hektar frilandsareal.

Figures for holdings with at least 0.25 hectares outdoor cultivation.

Län	Gurka			Matlök			Purjolök		
	Areal, hektar	Skörd, ton	Antal företag	Areal, hektar	Skörd, ton	Antal företag	Areal, hektar	Skörd, ton	Antal företag
Stockholms län	1,0	5	5	4,5	46	14	1,3	12	6
Uppsala län	0,8	8	3	0,7	7	5	1,2	10	4
Södermanlands län	-	-	-	0,3	0,2
Östergötlands län	11,9	251	5	100,8	4 132	18	1,1	21	5
Jönköpings län	0,1	0,8	0,2
Kronobergs län	-	-	-	0,6	8	4	0,6
Kalmar län	93,6	3 388	24	214,4	6 291	38	0,4	7	3
Gotlands län	5,5	366	8	17,0	331	19	1,6	15	7
Blekinge län	56,1	4 307	18	18,6	246	14	6,5	188	9
Skåne län	48,9	3 107	20	464,1	17 276	91	92,9	2 529	26
Hallands län	0,3	17,4	151	19	13,7	513	6
Västra Götalands län	2,8	56	10	5,9	40	16	5,3	107	10
Värmlands län	0,1	1,6	15	5	0,1
Örebro län	0,6	1,2	23	6	0,2
Västmanlands län	-	-	-	0,9	7	3	0,7	3	3
Dalarnas län	-	-	-	0,8	8	4	0,3
Gävleborgs län	0,3	0,7	4	3	0,2
Västernorrlands län	4,0	1,0	3	3	0,3
Jämtlands län	-	-	-	0,4	-	-	-
Västerbottens län	-	-	-	50,4	18	3	-	-	-
Norrbottnens län	-	-	-	0,6	1	3	0,1
Hela riket									
2005	226,0	11 503	102	902,7	28 614	274	126,9	3 424	92
2002	278,5	12 313	117	805,1	23 228	311	98,8	2 574	115
1999	293,3	13 276	159	790,7	35 283	313	138,2	3 245	105

7.b. Odling av köksväxter på friland 2005 (morot, rödbeta, kålrot). Län.

7.b. Outdoor cultivation of vegetables 2005. Counties.

Uppgifter avseende företag med minst 0,25 hektar frilandsareal.

Figures for holdings with at least 0.25 hectares outdoor cultivation.

Län	Morot			Rödbeta			Kålrot		
	Areal, hektar	Skörd, ton	Antal företag	Areal, hektar	Skörd, ton	Antal företag	Areal, hektar	Skörd, ton	Antal företag
Stockholms län	5,8	87	11	2,0	25	11	2,1
Uppsala län	8,0	382	7	0,5	7	4	0,5	3	4
Södermanlands län	3,3	91	5	0,5	7	3	-	-	-
Östergötlands län	128,3	7 500	28	4,2	106	6	23,3	866	7
Jönköpings län	22,5	1 705	5	8,0	0,3
Kronobergs län	0,8	21	3	0,1	0,2
Kalmar län	26,2	321	17	1,5	32	11	0,7	11	4
Gotlands län	399,7	24 808	34	54,0	1 774	18	2,2	66	5
Blekinge län	36,8	1 713	16	9,0	621	6	1,3	13	6
Skåne län	602,2	36 804	123	179,3	8 875	50	89,3	2 759	51
Hallands län	199,7	9 271	41	15,7	327	12	0,6
Västra Götalands län	131,5	7 421	41	9,0	228	11	17,8	815	11
Värmlands län	11,8	270	10	0,6	7	3	4,1	73	5
Örebro län	76,9	4 215	21	1,0	27	5	5,1
Västmanlands län	1,5	43	5	0,3	2	3	0,1
Dalarnas län	8,4	290	10	0,1	1,6	42	5
Gävleborgs län	10,9	195	9	0,6	3	4	0,6	6	4
Västernorrlands län	16,6	442	9	0,5	6	3	0,1
Jämtlands län	7,8	256	4	0,2	0,6
Västerbottens län	5,2	74	10	0,9	3	4	1,3	20	5
Norrbottnens län	22,6	321	10	0,1	10,9	89	3
Hela riket									
2005	1 726,6	96 228	419	288,1	12 699	159	162,7	4 894	124
2002	1 820,0	84 784	453	255,4	9 330	177	174,7	4 080	147
1999	1 755,8	84 308	500	303,2	14 400	162	196,6	5 945	154

7.c. Odling av köksväxter på friland 2005 (blomkål, vitkål, isbergssallat). Län.

7.c. Outdoor cultivation of vegetables 2005. Counties.

Uppgifter avseende företag med minst 0,25 hektar frilandsareal.

Figures for holdings with at least 0.25 hectares outdoor cultivation.

Län	Blomkål			Vitkål			Isbergssallat		
	Areal, hektar	Skörd, ton	Antal företag	Areal, hektar	Skörd, ton	Antal företag	Areal, hektar	Skörd, ton	Antal företag
Stockholms län	1,3	9	4	1,2	17	6	0,5	12	4
Uppsala län	0,3	2	3	0,5	0,9	6	4
Södermanlands län	-	-	-	0,3	2,0
Östergötlands län	15,9	149	5	22,1	1 037	7	25,1
Jönköpings län	0,1	0,8	7	3	-	-	-
Kronobergs län	0,1	0,7	18	3	0,3
Kalmar län	0,2	1,5	53	4	0,4	9	3
Gotlands län	0,8	8	5	3,6	99	6	2,8	28	4
Blekinge län	1,7	7,8	362	5	12,6	260	4
Skåne län	266,7	5 042	30	162,7	8 476	40	1 136,8	26 198	40
Hallands län	3,2	16	6	13,6	491	11	9,3	3	3
Västra Götalands län	12,8	148	8	130,1	4 450	23	14,9	229	5
Värmlands län	1,7	14	3	7,7	174	6	0,5	4	3
Örebro län	0,6	2,4	51	4	-	-	-
Västmanlands län	-	-	-	2,0	-	-	-
Dalarnas län	1,1	5	5	3,8	109	9	0,8
Gävleborgs län	0,6	1	4	1,3	8	5	1,0	2	3
Västernorrlands län	0,8	2	3	0,1	-	-	-
Jämtlands län	0,4	0,8	-	-	-
Västerbottens län	1,2	7	6	1,8	27	8	2,9	23	4
Norrbottnens län	1,0	7	5	5,4	118	8	-	-	-
Hela riket									
2005	310,5	5 450	96	370,2	15 557	156	1 210,8	27 199	84
2002	316,0	4 850	98	385,0	13 405	189	1 091,5	23 350	114
1999	340,5	6 028	105	447,3	19 842	201	686,7	19 325	138

7.d. Odling av köksväxter på friland 2005 (majs, broccoli, dill). Län.

7.d. Outdoor cultivation of vegetables 2005. Counties.

Uppgifter avseende företag med minst 0,25 hektar frilandsareal.

Figures for holdings with at least 0.25 hectares outdoor cultivation.

Län	Majs			Broccoli			Dill		
	Areal, hektar	Skörd, ton	Antal företag	Areal, hektar	Skörd, ton	Antal företag	Areal, hektar	Skörd, ton	Antal företag
Stockholms län	3,9	13	8	1,0	4	5	3,0	8	8
Uppsala län	1,2	6	4	0,5	2	4	0,3	1	3
Södermanlands län	3,7	17	4	-	-	-	-	-	-
Östergötlands län	3,9	30	3	3,5	16	6	10,1	43	14
Jönköpings län	8,8	50	4	0,8	3	5	0,1
Kronobergs län	0,1	0,3	0,2
Kalmar län	2,9	22	5	1,3	11	3	1,8	9	5
Gotlands län	1,2	2	3	1,0	4	5	0,4	1	4
Blekinge län	1,0	4	7	1,7	31	3	5,5	18	7
Skåne län	90,8	743	25	192,9	1 569	30	119,7	796	40
Hallands län	8,9	44	11	0,8	4	3	16,7	50	14
Västra Götalands län	11,7	55	13	30,1	260	15	10,2	31	8
Värmlands län	-	-	-	0,5	1	3	0,8	2	4
Örebro län	0,8	0,8	1	3	3,4	7	4
Västmanlands län	-	-	-	-	-	-	0,5
Dalarnas län	1,1	1,4	4	6	0,5	1	4
Gävleborgs län	0,1	1,3	4	6	0,3
Västernorrlands län	-	-	-	0,7	0,4
Jämtlands län	-	-	-	0,9	0,1
Västerbottens län	-	-	-	2,3	10	7	0,5
Norrbottnens län	0,1	4,5	15	7	-	-	-
Hela riket									
2005	140,2	993	93	246,3	1 944	117	174,5	969	122
2002	126,4	425	91	163,0	..	88
1999	83,8	524	87	154,0	..	98

7.e. Odling av köksväxter på friland 2005 (palsternacka, spenat, övriga köksväxter, totalt). Län.

7.e. Outdoor cultivation of vegetables 2005. Counties.

Uppgifter avseende företag med minst 0,25 hektar frilandsareal.

Figures for holdings with at least 0.25 hectares outdoor cultivation.

Län	Palsternacka			Spenat			Övriga köksväxter		Totalt	
	Areal, hektar	Skörd, ton	Antal företag	Areal, hektar	Skörd, ton	Antal företag	Areal, hektar	Antal företag	Areal, hektar	Antal företag
Stockholms län	-	-	-	0,7	4	3	25,2	17	53,5	31
Uppsala län	0,2	0,1	5,7	9	21,4	17
Södermanlands län	0,1	-	-	-	2,3	4	12,7	12
Östergötlands län	1,2	42	3	0,1	9,2	14	360,7	62
Jönköpings län	0,1	-	-	-	2,0	5	44,6	14
Kronobergs län	0,3	1	3	-	-	-	10,0	..	14,3	6
Kalmar län	0,5	11	4	-	-	-	19,0	19	364,4	72
Gotlands län	87,6	2 079	18	0,1	34,7	24	612,2	75
Blekinge län	0,4	4	3	0,1	7,1	6	166,2	40
Skåne län	52,2	1 686	17	241,1	2 104	19	475,4	108	4 215,0	352
Hallands län	32,6	787	11	-	-	-	31,1	23	363,6	79
Västra Götalands län	3,4	84	6	0,7	2	3	55,5	33	441,7	96
Värmlands län	0,5	-	-	-	4,4	5	34,4	14
Örebro län	0,2	0,1	5,5	5	98,8	28
Västmanlands län	0,2	-	-	-	0,7	..	6,9	7
Dalarnas län	0,2	-	-	-	45,7	6	65,8	20
Gävleborgs län	0,3	1	3	-	-	-	2,6	6	20,8	15
Västernorrlands län	-	-	-	-	-	-	0,3	..	24,8	11
Jämtlands län	0,1	-	-	-	-	-	11,3	6
Västerbottens län	-	-	-	-	-	-	1,2	5	67,7	14
Norrbottnens län	-	-	-	-	-	-	0,8	3	46,1	16
Hela riket										
2005	180,1	4 717	80	243,0	2 113	30	738,2	296	7 046,8	987
2002	115,0	..	49	154,0	..	17	815,0	..	6 766,7	1 045
1999	110,0	..	46	134,0	..	20	607,0	..	6 149,6	1 158

8.a. Odlingssareal av frukt på friland 2005 (äpple), hektar. Län.

8.a. Area of outdoor cultivation of fruit 2005, hectares. Counties.

Uppgifter avseende företag med minst 0,25 hektar frilandsareal.

Figures for holdings with at least 0.25 hectares outdoor cultivation.

Län	Trädens ålder						Totalt	Skörd, ton	Antal företag
	Nyplan- terat	1-4 år	5-9 år	10-14 år	15-24 år	25- år			
Stockholms län	-	0,3	1,7	0,6	14,3	10,8	27,7	439	8
Uppsala län	-	4,0	-	2,0	6,6	-	12,6	88	3
Södermanlands län	0,3	-	-	-	-	1,4	1,7	26	3
Östergötlands län	-	1,2	0,3	0,2	-	0,2	1,9	2	3
Jönköpings län	1,0	13,3	9,2	10,0	18,6	18,2	70,3	973	11
Kronobergs län	0,1	-	0,2	1,5	1,4	2,6	5,8	35	8
Kalmar län	-	-	0,1	0,6	0,3	0,6	1,6
Gotlands län	-	1,0	0,1	-	-	4,5	5,6	54	3
Blekinge län	-	0,7	1,7	0,5	19,0	4,9	26,8	282	11
Skåne län	47,0	171,8	162,2	196,9	298,7	345,9	1 222,5	15 156	176
Hallands län	0,1	-	-	1,8	0,5	3,1	5,5	32	3
Västra Götalands län	1,1	1,1	2,0	7,3	0,9	2,1	14,5	76	10
Värmlands län	2,8	5,2	3,9	3,1	3,3	3,0	21,3	457	4
Örebro län	-	0,9	1,9	-	1,0	-	3,8	14	6
Västmanlands län	-	0,2	6,0	4,5	-	5,5	16,2	47	5
Dalarnas län	-	-	-	-	-	-	-	-	-
Gävleborgs län	-	-	-	-	-	-	-	-	-
Västernorrlands län	0,5	0,5	0,1	1,5	-	-	2,6
Jämtlands län	-	-	0,1	-	-	-	0,1
Västerbottens län	-	-	-	-	-	-	-	-	-
Norrbottens län	-	-	-	-	-	-	-	-	-
Hela riket	52,9	200,2	189,5	230,5	364,6	402,8	1 440,5	17 683	259

8.b. Odlingsareal av frukt på friland 2005 (päron), hektar. Län.

8.b. Area of outdoor cultivation of fruit 2005, hectares. Counties.

Uppgifter avseende företag med minst 0,25 hektar frilandsareal.

Figures for holdings with at least 0.25 hectares outdoor cultivation.

Län	Trädens ålder						Totalt	Skörd, ton	Antal företag
	Nyplan- terat	1-4 år	5-9 år	10-14 år	15-24 år	25- år			
Stockholms län	-	-	-	-	-	0,9	0,9
Uppsala län	-	-	-	-	-	-	-	-	-
Södermanlands län	-	-	-	-	-	-	-	-	-
Östergötlands län	-	1,0	-	-	-	-	1,0
Jönköpings län	-	0,3	0,6	-	-	-	0,9	7	3
Kronobergs län	0,1	-	-	-	0,1	0,8	1,0	0	3
Kalmar län	-	-	-	-	-	-	-	-	-
Gotlands län	-	1,0	0,1	-	-	-	1,1
Blekinge län	-	-	1,9	0,3	0,5	8,1	10,8	93	5
Skåne län	4,7	20,0	33,2	41,6	24,9	52,2	176,6	1 553	99
Hallands län	0,1	-	-	-	0,1	0,5	0,7
Västra Götalands län	-	0,1	-	0,5	-	0,5	1,1	1	3
Värmlands län	0,1	0,5	0,2	-	-	-	0,8	10	3
Örebro län	0,1	-	0,1	-	-	-	0,2
Västmanlands län	-	-	1,2	-	-	0,5	1,7	5	3
Dalarnas län	-	-	-	-	-	-	-	-	-
Gävleborgs län	-	-	-	-	-	-	-	-	-
Västernorrlands län	-	-	-	-	-	-	-	-	-
Jämtlands län	-	-	-	-	-	-	-	-	-
Västerbottens län	-	-	-	-	-	-	-	-	-
Norrbottens län	-	-	-	-	-	-	-	-	-
Hela riket	5,1	22,9	37,3	42,4	25,6	63,5	196,8	1 687	127

8.c. Odlingsareal av frukt på friland 2005 (plommon), hektar. Län.

8.c. Area of outdoor cultivation of fruit 2005, hectares. Counties.

Uppgifter avseende företag med minst 0,25 hektar frilandsareal.

Figures for holdings with at least 0.25 hectares outdoor cultivation.

Län	Trädens ålder						Totalt	Skörd, ton	Antal företag
	Nyplan- terat	1-4 år	5-9 år	10-14 år	15-24 år	25- år			
Stockholms län	-	-	-	-	-	2,3	2,3
Uppsala län	-	-	-	-	-	-	-	-	-
Södermanlands län	-	-	-	-	-	-	-	-	-
Östergötlands län	-	1,0	-	-	-	-	1,0
Jönköpings län	-	0,2	0,2	2,0	2,5	-	4,9	24	5
Kronobergs län	0,5	-	0,4	2,7	3,7	0,4	7,7	37	11
Kalmar län	-	-	-	-	-	-	-	-	-
Gotlands län	-	1,0	-	-	-	6,3	7,3	19	3
Blekinge län	0,9	1,5	-	0,3	-	-	2,7	8	3
Skåne län	1,1	6,0	7,7	15,0	13,3	14,4	57,5	205	62
Hallands län	-	-	0,5	-	1,1	1,5	3,1	6	4
Västra Götalands län	0,1	0,1	0,2	0,5	0,1	0,5	1,5	1	7
Värmlands län	0,1	-	0,2	-	-	-	0,3
Örebro län	-	1,0	0,1	-	-	-	1,1
Västmanlands län	-	-	5,0	-	-	-	5,0
Dalarnas län	-	-	-	-	-	-	-	-	-
Gävleborgs län	-	-	-	-	-	-	-	-	-
Västernorrlands län	-	-	-	-	-	-	-	-	-
Jämtlands län	-	-	-	-	-	-	-	-	-
Västerbottens län	-	-	-	-	-	-	-	-	-
Norrbottens län	-	-	-	-	-	-	-	-	-
Hela riket	2,7	10,8	14,3	20,5	20,7	25,4	94,4	311	104

8.d. Odlingsareal av frukt på friland 2005 (körsbär), hektar. Län.

8.d. Area of outdoor cultivation of fruit 2005, hectares. Counties.

Uppgifter avseende företag med minst 0,25 hektar frilandsareal.

Figures for holdings with at least 0.25 hectares outdoor cultivation.

Län	Trädens ålder						Totalt	Skörd, ton	Antal företag
	Nyplan- terat	1-4 år	5-9 år	10-14 år	15-24 år	25- år			
Stockholms län	-	0,6	-	-	-	0,1	0,7
Uppsala län	-	-	-	-	-	-	-	-	-
Södermanlands län	-	-	-	-	0,2	-	0,2
Östergötlands län	0,5	1,5	1,0	-	-	-	3,0
Jönköpings län	-	0,3	0,6	0,1	1,2	-	2,2	10	4
Kronobergs län	-	-	0,1	-	0,1	-	0,2
Kalmar län	1,2	-	-	-	-	-	1,2
Gotlands län	-	1,1	0,3	-	-	-	1,4	0	3
Blekinge län	-	5,5	30,7	46,2	12,2	0,1	94,7	34	23
Skåne län	2,6	6,6	2,5	12,6	0,7	0,6	25,6	84	26
Hallands län	-	-	0,5	-	0,1	-	0,6
Västra Götalands län	-	0,3	-	-	0,6	0,5	1,4	0	3
Värmlands län	-	-	0,1	-	-	-	0,1
Örebro län	0,1	-	5,8	-	-	-	5,9
Västmanlands län	0,1	-	1,3	-	0,1	-	1,5	1	3
Dalarnas län	-	-	-	-	-	-	-	-	-
Gävleborgs län	-	0,3	-	-	-	-	0,3
Västernorrlands län	-	-	-	-	-	-	-	-	-
Jämtlands län	-	-	0,1	-	-	-	0,1
Västerbottens län	-	-	-	-	-	-	-	-	-
Norrbottens län	-	-	-	-	-	-	-	-	-
Hela riket	4,5	16,2	43,0	58,9	15,2	1,3	139,1	140	77

8.e. Odlingsareal av frukt på friland 2005 (totalt), hektar. Län.

8.e. Area of outdoor cultivation of fruit 2005, hectares. Counties.

Uppgifter avseende företag med minst 0,25 hektar frilandsareal.

Figures for holdings with at least 0.25 hectares outdoor cultivation.

Län	Areal, ha	Antal företag
Stockholms län	31,6	8
Uppsala län	12,6	3
Södermanlands län	1,9	4
Östergötlands län	6,9	4
Jönköpings län	78,3	12
Kronobergs län	14,7	14
Kalmar län	2,8	3
Gotlands län	15,4	5
Blekinge län	135,0	29
Skåne län	1 482,2	189
Hallands län	9,9	5
Västra Götalands län	18,5	12
Värmlands län	22,5	4
Örebro län	11,0	8
Västmanlands län	24,4	5
Dalarnas län	-	-
Gävleborgs län	0,3	..
Västernorrlands län	2,6	..
Jämtlands län	0,2	..
Västerbottens län	-	-
Norrbottnens län	-	-
Hela riket	1 870,8	309

9.a. Odling av bär på friland 2005 (jordgubbar, hallon, svarta vinbär). Län.

9.a. Outdoor cultivation of berries 2005. Counties.

Uppgifter avseende företag med minst 0,25 hektar frilandsareal.

Figures for holdings with at least 0.25 hectares outdoor cultivation.

Län	Jordgubbar			Hallon			Svarta vinbär		
	Areal, hektar	Skörd, ton	Antal företag	Areal, hektar	Skörd, ton	Antal företag	Areal, hektar	Skörd, ton	Antal företag
Stockholms län	54,5	69	15	1,3	2	6	6,2	3	13
Uppsala län	37,1	175	9	2,4	2	4	1,1	1	4
Södermanlands län	40,7	119	10	6,1	7	8	6,3	2	6
Östergötlands län	152,0	712	31	6,0	5	11	4,0	3	7
Jönköpings län	45,2	205	17	0,7	0	3	59,4	160	13
Kronobergs län	7,6	29	7	0,8	0,1
Kalmar län	411,9	2 025	57	14,8	15	10	0,8	1	3
Gotlands län	28,1	125	19	1,9	1	5	1,8	2	4
Blekinge län	242,1	1 739	53	42,1	60	20	10,7	41	3
Skåne län	734,9	4 493	114	59,5	130	51	9,0	27	13
Hallands län	102,0	440	31	1,8	1	4	3,3	2	4
Västra Götalands län	249,2	905	68	12,0	21	24	72,0	23	24
Värmlands län	95,4	516	11	0,7	1	3	0,4
Örebro län	18,5	37	12	3,7	1	6	7,8	4	5
Västmanlands län	24,8	111	7	-	-	-	3,9	1	3
Dalarnas län	33,3	117	9	0,7	81,2	91	7
Gävleborgs län	39,2	139	17	0,4	1,0
Västernorrlands län	16,5	47	9	-	-	-	30,7	7	13
Jämtlands län	37,1	91	13	-	-	-	45,4	22	11
Västerbottens län	14,8	26	8	-	-	-	7,5	1	7
Norrbottnens län	16,0	19	8	1,1	157,9	101	31
Hela riket									
2005	2 400,9	12 137	525	156,0	250	160	510,6	493	175
2002	2 209,1	9 845	597	130,4	191	156	470,7	395	184
1999	2 707,3	12 520	771	116,6	118	156	415,4	478	186

9.b. Odling av bär på friland 2005 (övriga bär, totalt). Län.

9.b. Outdoor cultivation of berries 2005. Counties.

Uppgifter avseende företag med minst 0,25 hektar frilandsareal.

Figures for holdings with at least 0.25 hectares outdoor cultivation.

Län	Övriga bär			Totalt	
	Areal, hektar	Skörd, ton	Antal företag	Areal, hektar	Antal företag
Stockholms län	0,2	62,2	25
Uppsala län	1,3	1	4	41,9	16
Södermanlands län	1,9	4	4	55,0	21
Östergötlands län	4,1	1	3	166,1	43
Jönköpings län	-	-	-	105,3	28
Kronobergs län	0,9	9,4	10
Kalmar län	25,7	10	11	453,2	69
Gotlands län	3,9	2	5	35,7	26
Blekinge län	5,7	6	6	300,6	67
Skåne län	43,5	27	21	846,9	157
Hallands län	0,5	107,6	39
Västra Götalands län	28,0	8	10	361,2	95
Värmlands län	1,0	97,5	15
Örebro län	-	-	-	30,0	17
Västmanlands län	0,1	28,8	11
Dalarnas län	-	-	-	115,2	15
Gävleborgs län	-	-	-	40,6	19
Västernorrlands län	-	-	-	47,2	21
Jämtlands län	-	-	-	82,5	22
Västerbottens län	5,2	27,5	15
Norrbottens län	1,2	176,2	36
Hela riket					
2005	123,2	68	76	3 190,7	767
2002	98,6	130	61	2 908,8	811
1999	118,9	159	56	3 358,3	949

9.c. Odling av övriga bär på friland 2005. Riket.

9.c. Outdoor cultivation of other berries 2005. Whole country.

Sort	Areal, hektar	Antal företag
Blåbär	10,2	17
Fläder	17,1	4
Havtorn	3,2	9
Nypon	69,1	19
Vindruvor	8,0	10
Andra bär	15,6	27

10.a. Odling av plantskoleväxter (ej skogsplantor) på friland och i container 2005 (ros, jordgubbsplanta). Län.

10.a. Outdoor and container cultivation of nurseries 2005. Counties.

Uppgifter avseende företag med minst 0,25 hektar frilandsareal.

Figures for holdings with at least 0.25 hectares outdoor cultivation.

Län	Ros						Jordgubbsplanta					
	På friland			I container			På friland			I container		
	Areal, hektar	Antal plantor, 1000 st	Antal företag	Areal, hektar	Antal plantor, 1000 st	Antal företag	Areal, hektar	Antal plantor, 1000 st	Antal företag	Areal, hektar	Antal plantor, 1000 st	Antal företag
Stockholms län	-	-	-	-	-	-	-	-	-	-	-	-
Uppsala län	-	-	-	-	-	-	-	-	-	-	-	-
Södermanlands län	-	-	-	0,2	-	-	-	-	-	-
Östergötlands län	-	-	-	0,0	0,7	-	-	-
Jönköpings län	-	-	-	-	-	-	-	-	-	-	-	-
Kronobergs län	-	-	-	-	-	-	0,9	-	-	-
Kalmar län	-	-	-	0,1	0,8	-	-	-
Gotlands län	0,5	0,0	-	-	-	-	-	-
Blekinge län	-	-	-	-	-	-	-	-	-	-	-	-
Skåne län	9,4	459	8	1,7	38	4	5,9	1 353	3	0,5
Hallands län	-	-	-	0,1	-	-	-	-	-	-
Västra Götalands län	-	-	-	0,1	19,4	3 273	5	-	-	-
Värmlands län	-	-	-	-	-	-	-	-	-	-	-	-
Örebro län	-	-	-	-	-	-	-	-	-	-	-	-
Västmanlands län	-	-	-	-	-	-	-	-	-	-	-	-
Dalarnas län	-	-	-	-	-	-	-	-	-	-	-	-
Gävleborgs län	-	-	-	0,9	0,6	-	-	-
Västernorrlands län	-	-	-	-	-	-	-	-	-	-	-	-
Jämtlands län	-	-	-	-	-	-	10,8	-	-	-
Västerbottens län	-	-	-	-	-	-	-	-	-	-	-	-
Norrbottnens län	-	-	-	0,0	-	-	-	-	-	-
Hela riket												
2005	9,9	474	9	3,0	110	14	39,1	5 265	16	0,5
2002	23,2	552	19	3,4	117	13	49,8	4 694	23	-	-	-
1999	20,7	1 005	19	1,3	47	13	69,6	7 062	33	-	-	-

10.b. Odling av plantskoleväxter (ej skogsplantor) på friland och i container 2005 (fruktträd, lövfällande träd). Län.

10.b. Outdoor and container cultivation of nurseries 2005. Counties.

Uppgifter avseende företag med minst 0,25 hektar frilandsareal.

Figures for holdings with at least 0.25 hectares outdoor cultivation.

Län	Fruktträd						Lövfällande träd					
	På friland			I container			På friland			I container		
	Areal, hektar	Antal plantor, 1000 st	Antal företag	Areal, hektar	Antal plantor, 1000 st	Antal företag	Areal, hektar	Antal plantor, 1000 st	Antal företag	Areal, hektar	Antal plantor, 1000 st	Antal företag
Stockholms län	-	-	-	-	-	-	0,2	-	-	-
Uppsala län	-	-	-	-	-	-	-	-	-	-	-	-
Södermanlands län	-	-	-	-	-	-	0,5	-	-	-
Östergötlands län	-	-	-	0,2	25,6	60	3	0,0
Jönköpings län	5,2	106	3	0,1	-	-	-	-	-	-
Kronobergs län	8,1	-	-	-	0,5	0,0
Kalmar län	1,0	0,3	0,4	-	-	-
Gotlands län	1,0	0,0	-	-	-	-	-	-
Blekinge län	-	-	-	-	-	-	-	-	-	-	-	-
Skåne län	66,8	948	13	3,6	53	5	25,6	32	9	1,7	14	7
Hallands län	2,8	0,9	34	3	61,5	105	3	0,6
Västra Götalands län	0,7	0,0	16,0	0,5
Värmlands län	-	-	-	-	-	-	-	-	-	-	-	-
Örebro län	-	-	-	-	-	-	0,3	-	-	-
Västmanlands län	-	-	-	-	-	-	-	-	-	-	-	-
Dalarnas län	0,5	0,0	1,0	-	-	-
Gävleborgs län	-	-	-	0,1	3,0	0,5
Västernorrlands län	-	-	-	-	-	-	0,3	-	-	-
Jämtlands län	-	-	-	-	-	-	-	-	-	-	-	-
Västerbottens län	-	-	-	-	-	-	1,0	-	-	-
Norrbottnens län	0,1	-	-	-	0,3	-	-	-
Hela riket												
2005	86,2	1 205	26	5,1	114	17	136,2	216	28	3,3	38	15
2002	55,1	341	31	8,4	91	18	137,2	723	43	10,2	51	16
1999	77,8	1088	36	3,1	66	18	198,1	652	44	4,4	50	13

10.c. Odling av plantskoleväxter (ej skogsplantor) på friland och i container 2005 (bärbuske, prydnadsbuske). Län.

10.c. Outdoor and container cultivation of nurseries 2005. Counties.

Uppgifter avseende företag med minst 0,25 hektar frilandsareal.

Figures for holdings with at least 0.25 hectares outdoor cultivation.

Län	Bärbuske						Prydnadsbuske					
	På friland			I container			På friland			I container		
	Areal, hektar	Antal plantor, 1000 st	Antal företag	Areal, hektar	Antal plantor, 1000 st	Antal företag	Areal, hektar	Antal plantor, 1000 st	Antal företag	Areal, hektar	Antal plantor, 1000 st	Antal företag
Stockholms län	-	-	-	-	-	-	1,0	0,1
Uppsala län	-	-	-	-	-	-	-	-	-	-	-	-
Södermanlands län	-	-	-	0,1	-	-	-	0,1
Östergötlands län	0,1	0,0	0,1	0,7	18	3
Jönköpings län	-	-	-	-	-	-	0,2	0,1
Kronobergs län	-	-	-	-	-	-	-	-	-	-	-	-
Kalmar län	0,2	0,1	0,4	-	-	-
Gotlands län	-	-	-	-	-	-	-	-	-	-	-	-
Blekinge län	-	-	-	-	-	-	-	-	-	-	-	-
Skåne län	3,5	34	3	0,9	60	6	16,8	315	10	16,3	1 069	9
Hallands län	0,5	0,1	0,1	0,6	32	3
Västra Götalands län	0,1	0,1	7	3	2,4	35	3	3,8	151	5
Värmlands län	-	-	-	-	-	-	-	-	-	-	-	-
Örebro län	0,3	-	-	-	-	-	-	1,0
Västmanlands län	-	-	-	-	-	-	-	-	-	-	-	-
Dalarnas län	-	-	-	0,0	-	-	-	0,0
Gävleborgs län	-	-	-	0,0	0,3	0,0
Västernorrlands län	-	-	-	-	-	-	0,1	-	-	-
Jämtlands län	-	-	-	-	-	-	-	-	-	-	-	-
Västerbottens län	-	-	-	-	-	-	0,5	-	-	-
Norrbottnens län	-	-	-	-	-	-	0,1	-	-	-
Hela riket												
2005	4,7	46	8	1,3	72	15	22,0	373	22	22,7	1 328	26
2002	23,1	203	15	3,1	105	14	37,3	709	37	25,4	1 195	32
1999	32,1	236	21	1,5	86	16	83,0	1 638	44	16,1	995	36

10.d. Odling av plantskoleväxter (ej skogsplantor) på friland och i container 2005 (perenn, barrväxt). Län.

10.d. Outdoor and container cultivation of nurseries 2005. Counties.

Uppgifter avseende företag med minst 0,25 hektar frilandsareal.

Figures for holdings with at least 0.25 hectares outdoor cultivation.

Län	Perenn						Barrväxt					
	På friland			I container			På friland			I container		
	Areal, hektar	Antal plantor, 1000 st	Antal företag	Areal, hektar	Antal plantor, 1000 st	Antal företag	Areal, hektar	Antal plantor, 1000 st	Antal företag	Areal, hektar	Antal plantor, 1000 st	Antal företag
Stockholms län	0,5	0,6	0,1	-	-	-
Uppsala län	-	-	-	-	-	-	-	-	-	-	-	-
Södermanlands län	-	-	-	0,3	0,2	0,0
Östergötlands län	0,1	3,5	0,1	0,0
Jönköpings län	-	-	-	0,0	-	-	-	-	-	-
Kronobergs län	-	-	-	-	-	-	-	-	-	-	-	-
Kalmar län	-	-	-	-	-	-	0,4	0,0
Gotlands län	0,3	-	-	-	-	-	-	-	-	-
Blekinge län	-	-	-	-	-	-	-	-	-	-	-	-
Skåne län	8,7	1 423	5	3,0	605	8	17,7	111	10	1,7	80	4
Hallands län	1,3	107	3	2,0	0,5	0,1
Västra Götalands län	2,3	559	3	1,1	308	6	0,3	1,0	34	4
Värmlands län	6,0	430	3	3,0	-	-	-	-	-	-
Örebro län	-	-	-	-	-	-	-	-	-	-	-	-
Västmanlands län	-	-	-	-	-	-	-	-	-	-	-	-
Dalarnas län	0,2	0,0	-	-	-	-	-	-
Gävleborgs län	0,5	0,1	-	-	-	0,3
Västernorrlands län	-	-	-	-	-	-	-	-	-	-	-	-
Jämtlands län	-	-	-	-	-	-	-	-	-	-	-	-
Västerbottens län	0,1	-	-	-	-	-	-	-	-	-
Norrbottnens län	0,1	0,0	-	-	-	0,0
Hela riket												
2005	20,1	2 591	21	13,6	3 086	27	19,3	120	17	3,1	123	15
2002	25,3	1 505	30	19,6	4 606	31	21,7	136	23	4,4	137	14
1999	22,2	2 353	31	7,6	3 371	30	23,2	245	25	2,3	138	17

10.e. Odling av plantskoleväxter (ej skogsplantor) på friland och i container 2005 (klängväxt, häck- och landskapsväxt). Län.

10.e. Outdoor and container cultivation of nurseries 2005. Counties.

Uppgifter avseende företag med minst 0,25 hektar frilandsareal.

Figures for holdings with at least 0.25 hectares outdoor cultivation.

Län	Klängväxt						Häck- och landskapsväxter					
	På friland			I container			På friland			I container		
	Areal, hektar	Antal plantor, 1000 st	Antal företag	Areal, hektar	Antal plantor, 1000 st	Antal företag	Areal, hektar	Antal plantor, 1000 st	Antal företag	Areal, hektar	Antal plantor, 1000 st	Antal företag
Stockholms län	-	-	-	-	-	-	-	-	-	-	-	-
Uppsala län	-	-	-	-	-	-	-	-	-	-	-	-
Södermanlands län	-	-	-	0,1	-	-	-	0,0
Östergötlands län	-	-	-	-	-	-	0,1	-	-	-
Jönköpings län	-	-	-	-	-	-	0,2	0,0
Kronobergs län	-	-	-	-	-	-	-	-	-	-	-	-
Kalmar län	-	-	-	-	-	-	0,2	-	-	-
Gotlands län	-	-	-	-	-	-	-	-	-	-	-	-
Blekinge län	-	-	-	-	-	-	-	-	-	-	-	-
Skåne län	-	-	-	0,6	13	4	29,9	4 570	7	0,6	157	3
Hallands län	-	-	-	-	-	-	1,0	-	-	-
Västra Götalands län	-	-	-	0,1	4,5	106	5	0,3	57	3
Värmlands län	-	-	-	-	-	-	-	-	-	-	-	-
Örebro län	-	-	-	-	-	-	-	-	-	-	-	-
Västmanlands län	1,0	-	-	-	-	-	-	-	-	-
Dalarnas län	-	-	-	0,0	-	-	-	-	-	-
Gävleborgs län	-	-	-	-	-	-	-	-	-	0,1
Västernorrlands län	-	-	-	-	-	-	0,1	0,0
Jämtlands län	-	-	-	-	-	-	-	-	-	-	-	-
Västerbottens län	-	-	-	-	-	-	-	-	-	-	-	-
Norrbottnens län	-	-	-	-	-	-	-	-	-	0,0
Hela riket												
2005	1,0	0,8	30	7	36,0	4 730	17	1,0	221	11
2002	0,0	1,9	70	7	33,9	4 673	19	1,3	227	5
1999	1	0,4	30	8	43,8	4 506	22	0,5	171	9

10.f. Odling av plantskoleväxter (ej skogsplantor) på friland och i container 2005 (övriga plantskoleväxter och totalt). Län.

10.f. Outdoor and container cultivation of nurseries 2005. Counties.

Uppgifter avseende företag med minst 0,25 hektar frilandsareal.

Figures for holdings with at least 0.25 hectares outdoor cultivation.

Län	Övriga plantskoleväxter						Totalt					
	På friland			I container			På friland			I container		
	Areal, hektar	Antal plantor, 1000 st	Antal företag	Areal, hektar	Antal plantor, 1000 st	Antal företag	Areal, hektar	Antal plantor, 1000 st	Antal företag	Areal, hektar	Antal plantor, 1000 st	Antal företag
Stockholms län	0,4	-	-	-	2,2	87	3	0,7
Uppsala län	-	-	-	-	-	-	-	-	-	-	-	-
Södermanlands län	-	-	-	-	-	-	0,7	0,7
Östergötlands län	-	-	-	-	-	-	26,8	312	4	4,4	707	4
Jönköpings län	1,5	90	3	-	-	-	7,1	199	6	0,1	29	3
Kronobergs län	-	-	-	-	-	-	9,5	145	4	0,0
Kalmar län	1,0	-	-	-	4,4	83	4	0,5
Gotlands län	-	-	-	-	-	-	1,8	0,0
Blekinge län	-	-	-	-	-	-	-	-	-	-	-	-
Skåne län	12,5	2 105	8	0,3	21	3	196,8	11 350	37	30,9	2 360	16
Hallands län	-	-	-	0,1	67,7	304	10	4,4	697	7
Västra Götalands län	2,0	0,5	47,7	4 088	16	7,5	582	7
Värmlands län	-	-	-	-	-	-	6,0	430	3	3,0
Örebro län	0,5	-	-	-	1,1	1,0
Västmanlands län	-	-	-	-	-	-	1,0	-	-	-
Dalarnas län	-	-	-	-	-	-	1,7	0,1
Gävleborgs län	0,5	0,1	4,9	121	5	1,9
Västernorrlands län	-	-	-	0,0	0,5	0,0
Jämtlands län	-	-	-	-	-	-	10,8	-	-	-
Västerbottens län	-	-	-	-	-	-	1,6	15	3	-	-	-
Norrbottnens län	-	-	-	-	-	-	0,6	0,0
Hela riket												
2005	18,4	2 432	17	0,9	30	8	392,9	17 453	107	55,3	5 403	51
2002	28,0	3 246	29	2,4	741	7	434,6	16 781	160	80,1	7 340	68
1999	45,0	..	30	2,7	91	13	615,8	24 284	181	39,9	5 044	60

11. Arealer och antal företag med växthusodling 2002 och 2005. Län.

11. Areas and number of holdings with greenhouse cultivation 2002 and 2005. Counties.

Uppgifter avseende företag med minst 200 kvadratmeter växthusyta.

Figures for holdings with at least 200 square meters greenhouse area.

Län	2002		2005	
	Yta, kvm	Antal företag	Yta, kvm	Antal företag
Stockholms län	285 184	96	246 935	80
Uppsala län	23 062	24	22 822	24
Södermanlands län	67 190	29	51 378	23
Östergötlands län	132 412	58	131 868	56
Jönköpings län	42 913	35	50 767	31
Kronobergs län	41 577	25	25 184	16
Kalmar län	41 407	35	54 612	32
Gotlands län	53 714	17	15 053	14
Blekinge län	105 463	30	79 118	29
Skåne län	1 684 278	313	1 523 861	267
Hallands län	203 558	75	172 193	58
Västra Götalands län	252 582	150	235 432	128
Värmlands län	40 564	27	34 359	24
Örebro län	44 803	31	41 611	25
Västmanlands län	73 943	30	69 921	20
Dalarnas län	41 399	35	30 613	31
Gävleborgs län	52 668	26	49 053	23
Västernorrlands län	43 577	34	38 432	29
Jämtlands län	17 375	17	16 903	17
Västerbottens län	75 330	31	66 205	23
Norrbottens län	49 914	25	57 139	21
Hela riket	3 372 913	1 143	3 013 459	971

12. Arealer och antal företag för olika växtslag i växthus 2005. Län.

12. Areas and number of holdings for different plants 2005. Counties.

Uppgifter avseende företag med minst 200 kvadratmeter växthusyta.

Figures for holdings with at least 200 square meters greenhouse area.

Län	Köksväxter		Bär		Snittblommor		Krukväxter, lökblommor, utplanteringsväxter samt sticklingar och småplantor av prydnadsväxter	
	Yta, kvm	Antal företag	Yta, kvm	Antal företag	Yta, kvm	Antal företag	Yta, kvm	Antal företag
Stockholms län	74 012	27	200	..	15 980	7	157 096	59
Uppsala län	2 453	10	2 500	..	-	-	19 122	15
Södermanlands län	1 745	8	-	-	110	..	40 471	18
Östergötlands län	38 639	19	20 870	7	1 400	3	59 638	40
Jönköpings län	5 430	10	12 600	..	4 630	..	25 166	21
Kronobergs län	360	..	-	-	150	..	19 833	14
Kalmar län	15 249	10	6 500	..	1 160	4	28 484	28
Gotlands län	9 208	5	515	..	-	-	3 340	8
Blekinge län	54 045	10	3 800	3	990	3	24 486	18
Skåne län	880 661	125	27 940	6	7 938	9	558 871	150
Hallands län	41 108	15	1 600	..	4 100	5	125 455	44
Västra Götalands län	45 833	35	1 000	..	6 760	6	169 212	90
Värmlands län	4 290	7	-	-	-	-	26 868	17
Örebro län	4 187	6	-	-	-	-	36 904	22
Västmanlands län	5 400	..	-	-	7 200	..	48 985	14
Dalarnas län	7 002	12	-	-	63	..	22 814	23
Gävleborgs län	1 175	5	-	-	-	-	48 175	22
Västernorrlands län	2 926	4	-	-	250	..	33 749	27
Jämtlands län	5 032	4	-	-	-	-	11 251	14
Västerbottens län	17 820	8	-	-	-	-	46 910	17
Norrbottnens län	23 792	8	11 400	..	-	-	25 220	17
Hela riket	1 240 368	332	88 925	27	50 731	45	1 532 050	678

13.a. Odling av köksväxter i växthus 2005 (tomat, gurka, melon). Län.

13.a. Cultivation of vegetables in greenhouses 2005. Counties.

Uppgifter avseende företag med minst 200 kvadratmeter växthusyta.

Figures for holdings with at least 200 square meters greenhouse area.

Län	Tomat			Gurka			Melon		
	Yta, kvm	Skörd, ton	Antal företag	Yta, kvm	Skörd, ton	Antal företag	Yta, kvm	Skörd, ton	Antal företag
Stockholms län	18 161	176	19	2 001	38	14	75
Uppsala län	1 550	14	7	353	4	8	40
Södermanlands län	1 050	16	6	140	5	3	-	-	-
Östergötlands län	20 832	611	15	16 955	380	16	50
Jönköpings län	1 710	14	7	950	8	6	-	-	-
Kronobergs län	335	25	-	-	-
Kalmar län	14 555	545	10	690	9	5	4
Gotlands län	6 378	135	5	2 510	86	3	-	-	-
Blekinge län	44 002	2 133	8	1 345	11	5	80
Skåne län	279 868	11 694	47	525 656	22 685	80	6 170	44	8
Hallands län	15 266	529	9	20 922	721	8	4 880	28	4
Västra Götalands län	16 510	430	26	3 350	46	24	404	3	3
Värmlands län	775	16	4	490	7	4	-	-	-
Örebro län	3 637	122	6	300	12	3	200
Västmanlands län	4 200	127	3	1 200	-	-	-
Dalarnas län	3 482	66	10	2 790	45	10	-	-	-
Gävleborgs län	760	14	4	255	1	3	-	-	-
Västernorrlands län	2 684	52	4	242	-	-	-
Jämtlands län	4 140	760	-	-	-
Västerbottens län	5 740	149	6	370	4	3	-	-	-
Norrbottnens län	10 330	307	5	13 450	187	4	-	-	-
Hela riket									
2005	455 965	17 283	204	594 754	24 294	206	11 903	77	21
2002	642 133	22 771	262	605 935	22 937	238	18 622	175	28
1999	557 254	19 307	301	621 253	23 339	258	22 793	155	34

13.b. Odling av köksväxter i växthus 2005 (annan sallat, kruksallat, kryddväxter). Län.

13.b. Cultivation of vegetables in greenhouses 2005. Counties.

Uppgifter avseende företag med minst 200 kvadratmeter växthusyta.

Figures for holdings with at least 200 square meters greenhouse area.

Län	Annan sallat, friplanterad			Kruksallat			Kryddväxter		
	Yta, kvm	Skörd, 1000 st	Antal företag	Yta, kvm	Skörd, 1000 st	Antal företag	Yta, kvm	Skörd, 1000 st	Antal företag
Stockholms län	-	-	-	24 100	13 576	3	28 285	10 597	9
Uppsala län	-	-	-	-	-	-	480
Södermanlands län	450	-	-	-	5
Östergötlands län	-	-	-	13	338
Jönköpings län	-	-	-	2 200	-	-	-
Kronobergs län	-	-	-	-	-	-	-	-	-
Kalmar län	-	-	-	-	-	-	-	-	-
Gotlands län	-	-	-	200	120
Blekinge län	8 618	-	-	-	-	-	-
Skåne län	43 511	5 143	9	8 200	11 096	854	9
Hallands län	-	-	-	-	-	-	-	-	-
Västra Götalands län	8 908	187	5	1 760	14 486	6 444	3
Värmlands län	-	-	-	2 200	825
Örebro län	-	-	-	-	-	-	-	-	-
Västmanlands län	-	-	-	-	-	-	-	-	-
Dalarnas län	600	-	-	-	130
Gävleborgs län	-	-	-	-	-	-	-	-	-
Västernorrlands län	-	-	-	-	-	-	-	-	-
Jämtlands län	-	-	-	-	-	-	132
Västerbottens län	-	-	-	5 700	5 640
Norrbottens län	-	-	-	7	6
Hela riket									
2005	62 087	5 520	19	44 380	19 184	14	61 542	19 406	35
2002	69 825	3 836	27	70 790	14 980	10	53 291	22 557	36
1999	87 020	3 106	25	22 760	8 196	8	21 779	11 023	22

13.c. Odling av köksväxter i växthus 2005 (övriga köksväxter, totalt). Län.

13.c. Cultivation of vegetables in greenhouses 2005. Counties.

Uppgifter avseende företag med minst 200 kvadratmeter växthusyta.

Figures for holdings with at least 200 square meters greenhouse area.

Län	Övriga köksväxter		Totalt	
	Yta, kvm	Antal företag	Yta, kvm	Antal företag
Stockholms län	1 390	6	74 012	27
Uppsala län	30	..	2 453	10
Södermanlands län	100	..	1 745	8
Östergötlands län	451	..	38 639	19
Jönköpings län	570	..	5 430	10
Kronobergs län	-	-	360	..
Kalmar län	-	-	15 249	10
Gotlands län	-	-	9 208	5
Blekinge län	-	-	54 045	10
Skåne län	6 160	7	880 661	125
Hallands län	40	..	41 108	15
Västra Götalands län	415	4	45 833	35
Värmlands län	-	-	4 290	7
Örebro län	50	..	4 187	6
Västmanlands län	-	-	5 400	..
Dalarnas län	-	-	7 002	12
Gävleborgs län	160	..	1 175	5
Västernorrlands län	-	-	2 926	4
Jämtlands län	-	-	5 032	4
Västerbottens län	370	..	17 820	8
Norrbottens län	-	-	23 792	8
Hela riket				
2005	9 736	28	1 240 368	332
2002	27 728	38	1 488 324	407
1999 ¹⁾	120 129	..	145 988	462

¹⁾ Bär i växthus ingår i dessa siffror.**13.d. Övriga köksväxter i växthus 2005.**

13.d. Other vegetables in greenhouses 2005.

	Areal, kvm	Antal företag
Paprika	616	10
Andra köksväxter	9 120	25

14.a. Odling av bär i växthus 2005 (jordgubbar, hallon). Län.

14.a. Cultivation of berries in greenhouses 2005. Counties.

Uppgifter avseende företag med minst 200 kvadratmeter växthusyta.

Figures for holdings with at least 200 square meters greenhouse area.

Län	Jordgubbar			Hallon		
	Yta, kvm	Skörd, ton	Antal företag	Yta, kvm	Skörd, ton	Antal företag
Stockholms län	200	-	-	-
Uppsala län	2 500	-	-	-
Södermanlands län	-	-	-	-	-	-
Östergötlands län	20 370	59	7	500
Jönköpings län	7 600	-	-	-
Kronobergs län	-	-	-	-	-	-
Kalmar län	6 500	-	-	-
Gotlands län	500	15
Blekinge län	3 800	18	3	-	-	-
Skåne län	23 840	185	4	1 700
Hallands län	1 600	-	-	-
Västra Götalands län	-	-	-	200
Värmlands län	-	-	-	-	-	-
Örebro län	-	-	-	-	-	-
Västmanlands län	-	-	-	-	-	-
Dalarnas län	-	-	-	-	-	-
Gävleborgs län	-	-	-	-	-	-
Västernorrlands län	-	-	-	-	-	-
Jämtlands län	-	-	-	-	-	-
Västerbottens län	-	-	-	-	-	-
Norrbottnens län	6 400	-	-	-
Hela riket						
2005	73 310	363	23	2 415	4	5
2002	52 218	248	20	9 320	7	5

14.b. Odling av bär i växthus 2005 (övriga bär, totalt). Län.

14.b. Cultivation of berries in greenhouses 2005. Counties.

Uppgifter avseende företag med minst 200 kvadratmeter växthusyta.

Figures for holdings with at least 200 square meters greenhouse area.

Län	Övriga bär		Totalt	
	Yta, kvm	Antal företag	Yta, kvm	Antal företag
Stockholms län	-	-	200	..
Uppsala län	-	-	2 500	..
Södermanlands län	-	-	-	-
Östergötlands län	-	-	20 870	7
Jönköpings län	5 000	..	12 600	..
Kronobergs län	-	-	-	-
Kalmar län	-	-	6 500	..
Gotlands län	-	-	515	..
Blekinge län	-	-	3 800	3
Skåne län	2 400	..	27 940	6
Hallands län	-	-	1 600	..
Västra Götalands län	800	..	1 000	..
Värmlands län	-	-	-	-
Örebro län	-	-	-	-
Västmanlands län	-	-	-	-
Dalarnas län	-	-	-	-
Gävleborgs län	-	-	-	-
Västernorrlands län	-	-	-	-
Jämtlands län	-	-	-	-
Västerbottens län	-	-	-	-
Norrbottens län	5 000	..	11 400	..
Hela riket				
2005	13 200	..	88 925	27
2002	4 200	..	65 738	24

15.a. Odling av snittblommor i växthus 2005 (ros, krysantemum, alstroemeria). Län.

15.a. Cultivation of cut flowers in greenhouses 2005. Counties.

Uppgifter avseende företag med minst 200 kvadratmeter växthusyta.

Figures for holdings with at least 200 square meters greenhouse area.

Län	Ros			Krysantemum			Alstroemeria		
	Areal, hektar	Skörd, 1000 st	Antal företag	Areal, hektar	Skörd, 1000 st	Antal företag	Areal, hektar	Skörd, 1000 st	Antal företag
Stockholms län	11 180	1 129	4	1 500	600
Uppsala län	-	-	-	-	-	-	-	-	-
Södermanlands län	-	-	-	-	-	-	-	-	-
Östergötlands län	-	-	-	-	-	-	-	-	-
Jönköpings län	4 100	-	-	-	530
Kronobergs län	-	-	-	150	-	-	-
Kalmar län	-	-	-	760	14	3	-	-	-
Gotlands län	-	-	-	-	-	-	-	-	-
Blekinge län	-	-	-	610	-	-	-
Skåne län	1 600	102	3	2 700	87	3	1 350
Hallands län	-	-	-	3 300	80	5	-	-	-
Västra Götalands län	3 800	1 960	94	4	-	-	-
Värmlands län	-	-	-	-	-	-	-	-	-
Örebro län	-	-	-	-	-	-	-	-	-
Västmanlands län	7 200	-	-	-	-	-	-
Dalarnas län	-	-	-	-	-	-	13
Gävleborgs län	-	-	-	-	-	-	-	-	-
Västernorrlands län	-	-	-	-	-	-	-	-	-
Jämtlands län	-	-	-	-	-	-	-	-	-
Västerbottens län	-	-	-	-	-	-	-	-	-
Norrbottens län	-	-	-	-	-	-	-	-	-
Hela riket									
2005	27 880	3 070	10	10 980	318	19	2 493	178	4
2002	76 268	10 032	17	17 988	432	33	4 884	477	10
1999	92 023	13 303	23	24 997	679	56	5 195	794	8

15.b. Odling av snittblommor i växthus 2005 (övriga snittblommor, totalt). Län.

15.b. Cultivation of cut flowers in greenhouses 2005. Counties.

Uppgifter avseende företag med minst 200 kvadratmeter växthusyta.

Figures for holdings with at least 200 square meters greenhouse area.

Län	Övriga snittblommor			Totalt		
	Yta, kvm	Skörd, 1000 st	Antal företag	Areal, hektar	Skörd, 1000 st	Antal företag
Stockholms län	2 700	109	3	15 980	1 309	7
Uppsala län	-	-	-	-	-	-
Södermanlands län	110	110
Östergötlands län	1 400	20	3	1 400	20	3
Jönköpings län	-	-	-	4 630
Kronobergs län	-	-	-	150
Kalmar län	400	1 160	19	4
Gotlands län	-	-	-	-	-	-
Blekinge län	380	990	18	3
Skåne län	2 288	35	3	7 938	334	9
Hallands län	800	4 100	91	5
Västra Götalands län	1 000	6 760	138	6
Värmlands län	-	-	-	-	-	-
Örebro län	-	-	-	-	-	-
Västmanlands län	-	-	-	7 200
Dalarnas län	50	63
Gävleborgs län	-	-	-	-	-	-
Västernorrlands län	250	250
Jämtlands län	-	-	-	-	-	-
Västerbottens län	-	-	-	-	-	-
Norrbottens län	-	-	-	-	-	-
Hela riket						
2005	9 378	240	19	50 731	3 805	45
2002	13 322	433	26	114 462	11 383	64
1999	38 133	2 495	28	160 348	17 271	90

16. Odling av lökblommor till snitt i växthus 2005 (tulpan, narciss, övriga lökblommor till snitt, totalt). Län.

16. Cultivation of bulbous as cut flowers in greenhouses 2005. Counties.

Uppgifter avseende företag med minst 200 kvadratmeter växthusyta.

Figures for holdings with at least 200 square meters greenhouse area.

Län	Tulpan		Narciss		Övriga lökblommor till snitt		Totalt	
	Skörd, 1000 st	Antal företag	Skörd, 1000 st	Antal företag	Skörd, 1000 st	Antal företag	Skörd, 1000 st	Antal företag
Stockholms län	29 760	12	46	6	-	-	29 806	13
Uppsala län	-	-
Södermanlands län	12 015	8	29	5	12 045	8
Östergötlands län	1 380	11	35	8	-	-	1 414	12
Jönköpings län	802	6	26	3	878	6
Kronobergs län	8 281	9	15	8	17	3	8 313	9
Kalmar län	888	10	40	12	929	12
Gotlands län	-	-
Blekinge län	293	8	13	5	317	9
Skåne län	15 181	21	176	11	80	6	15 437	23
Hallands län	21 703	11	123	7	21 830	15
Västra Götalands län	2 654	24	96	19	459	7	3 209	25
Värmlands län	414	3	425	3
Örebro län	375	11	11	7	-	-	386	11
Västmanlands län	-	-
Dalarnas län	267	8	-	-	271	8
Gävleborgs län	16 344	11	118	10	-	-	16 461	11
Västernorrlands län	2 147	6	33	3	2 180	6
Jämtlands län	-	-	-	-	-	-	-	-
Västerbottens län	1 371	8	8	4	-	-	1 379	8
Norrbottnens län	-	-	-	-
Hela riket								
2005	114 363	174	787	116	634	24	115 784	186
2002	112 025	252	1 023	169	2 580	37	115 628	272
1999	101 614	259	2 080	193	384	30	104 078	..

17.a. Odling av lökblommor i kruka i växthus 2005 (hyacint, amaryllis, narciss). Län.

17.a. Cultivation of bulbous as potted plants in greenhouses 2005. Counties.

Uppgifter avseende företag med minst 200 kvadratmeter växthusyta.

Figures for holdings with at least 200 square meters greenhouse area.

Län	Hyacint		Amaryllis		Narciss	
	Skörd, 1000 st	Antal företag	Skörd, 1000 st	Antal företag	Skörd, 1000 st	Antal företag
Stockholms län	1 918	12	440	21	465	8
Uppsala län
Södermanlands län	871	10	200	11	531	5
Östergötlands län	123	15	83	16	76	9
Jönköpings län	44	7	17	9	414	7
Kronobergs län	519	8	22	9	90	5
Kalmar län	61	15	9	14	75	11
Gotlands län
Blekinge län	23	8	11	8	10	4
Skåne län	1 047	30	416	38	293	22
Hallands län	1 178	10	557	12	579	12
Västra Götalands län	317	25	146	36	240	23
Värmlands län
Örebro län	125	11	42	14	30	11
Västmanlands län	869	4	107	6	32	4
Dalarnas län	35	8	7	10	15	3
Gävleborgs län	349	11	19	11	212	5
Västernorrlands län	112	7	27	15	5	5
Jämtlands län	0	4	-	-
Västerbottens län	40	8	15	8	7	3
Norrbottens län	10	5
Hela riket						
2005	7 671	195	2 146	252	3 091	142
2002	7 325	259	1 837	322	2 461	173
1999	7 245	..	1 193	278	2 686	150

17.b. Odling av lökblommor i kruka i växthus 2005 (övriga lökblommor, totalt). Län.

17.b. Cultivation of bulbous as potted plants in greenhouses 2005. Counties.

Uppgifter avseende företag med minst 200 kvadratmeter växthusyta.

Figures for holdings with at least 200 square meters greenhouse area.

Län	Övriga lökblommor i kruka		Totalt	
	Skörd, 1000 st	Antal företag	Skörd, 1000 st	Antal företag
Stockholms län	400	9	3 223	24
Uppsala län
Södermanlands län	69	7	1 671	12
Östergötlands län	24	3	305	17
Jönköpings län	1	3	476	11
Kronobergs län	15	4	645	11
Kalmar län	8	5	152	17
Gotlands län	-	-
Blekinge län	2	3	45	9
Skåne län	268	15	2 024	41
Hallands län	417	6	2 731	19
Västra Götalands län	264	14	968	39
Värmlands län	-	-	26	3
Örebro län	2	3	200	14
Västmanlands län	7	3	1 015	7
Dalarnas län	16	3	72	13
Gävleborgs län	20	4	599	13
Västernorrlands län	144	16
Jämtlands län	-	-	1	4
Västerbottens län	62	9
Norrbottens län	62	5
Hela riket				
2005	1 517	87	14 425	287
2002	1 450	90	13 072	364
1999	942	67	12 066	..

18.a. Odling av krukväxter i växthus 2005 (begonia, krysantemum, cyklamen, julstjärna). Län.

18.a. Cultivation of potted plants in greenhouses 2005. Counties.

Uppgifter avseende företag med minst 200 kvadratmeter växthusyta.

Figures for holdings with at least 200 square meters greenhouse area.

Län	Begonia		Krysantemum		Cyklamen		Julstjärna	
	Skörd, 1000 st	Antal företag	Skörd, 1000 st	Antal företag	Skörd, 1000 st	Antal företag	Skörd, 1000 st	Antal företag
Stockholms län	136	12	93	3	142	10	546	19
Uppsala län	-	-	-	-	-	-
Södermanlands län	7	4	-	-	38	7	232	10
Östergötlands län	14	8	-	-	101	7	176	13
Jönköpings län	15	3	75	7
Kronobergs län	4	3	-	-	9	4	129	5
Kalmar län	14	9	-	-	14	6	48	9
Gotlands län	-	-	-	-
Blekinge län	-	-	9	5
Skåne län	2 539	15	1 335	14	318	19	2 057	35
Hallands län	40	5	77	5	382	11
Västra Götalands län	428	21	1	3	288	13	451	18
Värmlands län	2	3
Örebro län	42	4	142	6
Västmanlands län	130	7	-	-	80	4	81	5
Dalarnas län	5	3	29	3
Gävleborgs län	34	10	41	6
Västernorrlands län	26	12	-	-	-	-	39	5
Jämtlands län	4	6	4	3
Västerbottens län	17	7	-	-	54	8
Norrbottens län	12	8	-	-
Hela riket								
2005	3 463	142	2 089	33	1 140	89	4 592	170
2002	5 066	204	2 506	36	1 290	125	6 112	224
1999	7 891	248	2 925	42	1 335	142	6 646	273

18.b. Odling av krukväxter i växthus 2005 (pelargon, saintpaulia, kalanchoe, impatiens). Län.

18.b. Cultivation of potted plants in greenhouses 2005. Counties.

Uppgifter avseende företag med minst 200 kvadratmeter växthusyta.

Figures for holdings with at least 200 square meters greenhouse area.

Län	Pelargon		Saintpaula		Kalanchoe		Impatiens	
	Skörd, 1000 st	Antal företag	Skörd, 1000 st	Antal företag	Skörd, 1000 st	Antal företag	Skörd, 1000 st	Antal företag
Stockholms län	1 414	40	282	5	184	13
Uppsala län	87	12	-	-	-	-	6	6
Södermanlands län	316	16	-	-	11	7
Östergötlands län	400	35	6	3	-	-	28	12
Jönköpings län	191	14	-	-	-	-	13	5
Kronobergs län	167	9	-	-	-	-	5	3
Kalmar län	147	23	-	-	16	12
Gotlands län	11	5	-	-	-	-
Blekinge län	74	12	-	-	-	-	6	3
Skåne län	3 874	84	5 228	6	704	26
Hallands län	1 147	23	50	7
Västra Götalands län	1 108	60	833	6	126	5	115	20
Värmlands län	220	11	-	-	39	6
Örebro län	286	18	-	-	35	9
Västmanlands län	197	14	-	-	-	-	89	8
Dalarnas län	135	16	8	7
Gävleborgs län	316	17	-	-	-	-	6	6
Västernorrlands län	135	19	-	-	4	7
Jämtlands län	21	11
Västerbottens län	205	13	-	-	14	9
Norrbottens län	95	13	-	-	-	-	3	4
Hela riket								
2005	10 547	465	1 600	24	5 382	18	1 338	173
2002	11 352	548	2 099	26	3 934	26	1 838	184
1999	10 647	537	2 463	27	3 166	30	1 793	227

18.c. Odling av krukväxter i växthus 2005 (primula, marguerite, gröna växter, praktpetunia). Län.

18.c. Cultivation of potted plants in greenhouses 2005. Counties.

Uppgifter avseende företag med minst 200 kvadratmeter växthusyta.

Figures for holdings with at least 200 square meters greenhouse area.

Län	Primula		Marguerite		Gröna växter		Praktpetunia	
	Skörd, 1000 st	Antal företag	Skörd, 1000 st	Antal företag	Skörd, 1000 st	Antal företag	Skörd, 1000 st	Antal företag
Stockholms län	24	4	182	16	6	3	81	20
Uppsala län	-	-	3	6	-	-	35	10
Södermanlands län	4	5	87	11
Östergötlands län	-	-	56	14	23	9	48	25
Jönköpings län	14	3	-	-	12	8
Kronobergs län	8	4	18	7
Kalmar län	11	12	33	18
Gotlands län	-	-	3	3	-	-	9	4
Blekinge län	-	-	19	6	-	-	19	7
Skåne län	730	14	781	26	535	17	272	38
Hallands län	38	4	125	7	92	14
Västra Götalands län	30	4	220	26	91	12	102	37
Värmlands län	-	-	20	5	-	-	40	8
Örebro län	2	6	54	15
Västmanlands län	35	8	33	5	39	9
Dalarnas län	-	-	10	7	20	12
Gävleborgs län	-	-	14	9	-	-	73	15
Västernorrlands län	-	-	19	7	-	-	31	17
Jämtlands län	3	9	9	11
Västerbottens län	-	-	54	9	69	10
Norrbottens län	-	-	2	5	48	6
Hela riket								
2005	919	36	1 587	193	760	61	1 193	302
2002	1 516	51	2 569	242	1 089	95	1 319	335
1999	1 302	58	1 965	246	1 387	113

18.d. Odling av krukväxter i växthus 2005 (övriga krukväxter, totalt). Län.

18.d. Cultivation of potted plants in greenhouses 2005. Counties.

Uppgifter avseende företag med minst 200 kvadratmeter växthusyta.

Figures for holdings with at least 200 square meters greenhouse area.

Län	Övriga krukväxter		Totalt	
	Skörd, 1000 st	Antal företag	Skörd, 1000 st	Antal företag
Stockholms län	857	21	3 968	43
Uppsala län	11	3	142	12
Södermanlands län	61	5	781	16
Östergötlands län	97	7	949	37
Jönköpings län	-	-	338	15
Kronobergs län	257	4	598	12
Kalmar län	13	8	301	23
Gotlands län	28	6
Blekinge län	530	7	680	13
Skåne län	2 594	39	21 418	109
Hallands län	1 342	10	3 915	26
Västra Götalands län	273	17	4 068	65
Värmlands län	461	11
Örebro län	34	7	610	18
Västmanlands län	112	9	870	14
Dalarnas län	245	17
Gävleborgs län	38	8	537	19
Västernorrlands län	5	4	261	20
Jämtlands län	49	11
Västerbottens län	34	6	465	14
Norrbottens län	21	3	239	13
Hela riket				
2005	6 314	165	40 923	514
2002	7 671	272	48 361	619
1999	6 991	280	48 511	608

18.e. Odling av krukväxter i växthus 2005 (övriga krukväxter). Hela riket.

18.e. Cultivation of potted plants in greenhouses 2005. Whole country.

Uppgifter avseende företag med minst 200 kvadratmeter växthusyta.

Figures for holdings with at least 200 square meters greenhouse area.

	Antal, 1000 st	Antal företag
Azalea	909	7
Bacopa	97	25
Femtungga	144	11
Fuchsia	310	57
Gerbera	461	5
Hortensia	752	10
Osteospermum	213	10
Streptocarpus	225	9
Verbena	94	19
<u>Andra slags krukväxter</u>	<u>3 109</u>	<u>229</u>

19.a. Odling av utplanteringsväxter i växthus 2005 (petunia, tagetes, pensé, lobelia). Län.

19.a. Cultivation of bedding plants in greenhouses 2005. Counties.

Uppgifter avseende företag med minst 200 kvadratmeter växthusyta.

Figures for holdings with at least 200 square meters greenhouse area.

Län	Petunia		Tagetes		Pensé		Lobelia	
	Skörd, 1000 st	Antal företag	Skörd, 1000 st	Antal företag	Skörd, 1000 st	Antal företag	Skörd, 1000 st	Antal företag
Stockholms län	538	30	423	40	1 793	39	439	32
Uppsala län	81	12	90	14	290	11	63	12
Södermanlands län	196	14	125	15	427	15	330	16
Östergötlands län	296	35	463	36	1 406	26	266	33
Jönköpings län	82	13	119	17	394	15	84	13
Kronobergs län	62	13	76	13	272	10	58	12
Kalmar län	118	23	125	24	358	20	131	24
Gotlands län	14	6	11	6	22	6	10	6
Blekinge län	75	17	96	16	594	11	151	16
Skåne län	1 690	66	1 333	73	7 321	80	1 349	71
Hallands län	836	26	233	22	2 232	24	492	20
Västra Götalands län	291	50	317	54	2 527	53	301	54
Värmlands län	135	15	101	15	378	12	138	15
Örebro län	163	18	591	20	826	16	225	20
Västmanlands län	235	13	390	13	549	13	373	12
Dalarnas län	109	20	83	20	227	18	112	19
Gävleborgs län	199	17	150	18	579	20	208	18
Västernorrlands län	197	24	166	24	624	25	312	24
Jämtlands län	54	12	22	13	192	13	51	12
Västerbottens län	436	16	222	15	772	13	450	16
Norrbottnens län	196	16	121	16	197	15	162	15
Hela riket								
2005	6 002	456	5 254	484	21 978	455	5 705	460
2002	7 736	557	5 879	586	23 891	522	7 040	545
1999	9 827	583	7 110	593	20 758	533	7 605	552

19.b. Odling av utplanteringsväxter i växthus 2005 (impatiens, övriga utplanteringsväxter, totalt). Län.

19.b. Cultivation of bedding plants in greenhouses 2005. Counties.

Uppgifter avseende företag med minst 200 kvadratmeter växthusyta.

Figures for holdings with at least 200 square meters greenhouse area.

Län	Impatiens		Övriga utplanteringsväxter		Totalt	
	Skörd, 1000 st	Antal företag	Skörd, 1000 st	Antal företag	Skörd, 1000 st	Antal företag
Stockholms län	65	19	1 812	38	5 069	49
Uppsala län	12	7	277	14	812	15
Södermanlands län	128	11	310	16	1 516	18
Östergötlands län	50	25	863	36	3 343	39
Jönköpings län	20	9	261	15	960	18
Kronobergs län	42	11	233	14	743	14
Kalmar län	25	19	469	24	1 225	27
Gotlands län	1	4	16	6	73	7
Blekinge län	19	12	497	14	1 432	17
Skåne län	501	59	9 507	76	21 701	103
Hallands län	157	24	968	24	4 918	38
Västra Götalands län	104	36	2 227	60	5 767	71
Värmlands län	48	13	230	16	1 030	17
Örebro län	36	13	146	19	1 988	20
Västmanlands län	42	11	334	11	1 923	13
Dalarnas län	23	15	289	21	843	23
Gävleborgs län	46	10	256	20	1 438	20
Västernorrlands län	13	14	431	26	1 743	27
Jämtlands län	1	4	77	13	396	13
Västerbottens län	36	10	943	16	2 858	17
Norrbottnens län	13	7	417	13	1 106	16
Hela riket						
2005	1 381	333	20 562	492	60 882	582
2002	1 970	429	18 501	598	65 017	690
1999	2 275	464	15 527	553	63 101	705

20. Odling av sticklingar och småplantor i växthus 2005 (köksväxter, prydnadsväxter, övriga sticklingar/småplantor, totalt). Län.

20. Cultivation of cuttings and small plants in greenhouses 2005. Counties.

Uppgifter avseende företag med minst 200 kvadratmeter växthusyta.

Figures for holdings with at least 200 square meters greenhouse area.

Län	Köksväxter		Prydnadsväxter		Övriga sticklingar/ småplantor		Totalt	
	Skörd, 1000 st	Antal företag	Skörd, 1000 st	Antal företag	Skörd, 1000 st	Antal företag	Skörd, 1000 st	Antal företag
Stockholms län	26	6	69	6	27	6	122	11
Uppsala län	9	3	34	3	47	7
Södermanlands län	101	6
Östergötlands län	2 175	7	16	4	95	5	2 286	12
Jönköpings län
Kronobergs län
Kalmar län	2	3	14	5
Gotlands län	-	-	249	3
Blekinge län	-	-	46	4	56	5
Skåne län	44 381	13	22 329	12	962	14	67 672	36
Hallands län	25	3	8 680	3	2 102	4	10 807	9
Västra Götalands län	3 165	13	803	4	230	5	4 198	20
Värmlands län	231	3	310	5
Örebro län	2	5	5	5
Västmanlands län	5	3
Dalarnas län	21	5	33	6
Gävleborgs län	19	5	7	3	9	4	34	8
Västernorrlands län	9	5	21	5	19	8	49	9
Jämtlands län	3	4	43	4	2	3	48	6
Västerbottens län	136	3
Norrbottens län	21	3	-	-	81	3
Hela riket								
2005	50 166	85	32 294	60	3 822	73	86 282	167
2002	40 871	113	78 710	78	50 131	107	169 711	227
1999	46 887	105	85 527	70	44 142	71	176 556	203

21. Areal för ekologisk odling av trädgårdsprodukter i växthus och på friland 2005. Län.

21. Areas for ecological cultivated horticultural products both in greenhouse and outdoor cultivation 2005. Counties.

Uppgifter avseende företag med minst 0,25 hektar frilandsareal eller 200 kvadratmeter växthusyta.

Figures for holdings with at least 0.25 hectares outdoor cultivation or 200 square meters greenhouse area.

Län	Växthusyta, kvm	Andel ekologisk växthusodling	Frilandsareal, hektar	Andel ekologisk frilandsodling
Stockholms län	4 536	1,8%	19,7	13,1%
Uppsala län	2 659	11,5%	39,7	52,1%
Södermanlands län	1 908	3,7%	9,3	13,1%
Östergötlands län	3 053	2,3%	60,4	10,7%
Jönköpings län	780	1,5%	60,4	25,6%
Kronobergs län	590	2,3%	6,2	12,9%
Kalmar län	1 138	2,1%	28,7	3,5%
Gotlands län	4 401	28,8%	145,9	21,9%
Blekinge län	280	0,4%	18,8	3,1%
Skåne län	12 578	0,8%	299,4	4,4%
Hallands län	3 745	2,2%	86,1	15,6%
Västra Götalands län	21 932	9,3%	80,8	9,2%
Värmlands län	1 800	5,2%	43,3	26,5%
Örebro län	1 108	2,6%	23,1	16,2%
Västmanlands län	500	0,7%	23,0	37,5%
Dalarnas län	4 082	13,3%	73,2	40,0%
Gävleborgs län	1 330	2,7%	14,8	21,6%
Västernorrlands län	214	0,6%	21,9	29,0%
Jämtlands län	1 730	10,1%	62,7	59,8%
Västerbottens län	200	0,3%	10,5	10,9%
Norrbottnens län	370	0,6%	47,3	21,2%
Hela riket				
2005	68 934	2,3%	1 175,1	9,4%
2002	62 012	1,8%	964,2	7,3%
1999	101 749	3,1%	640,4	5,2%

22.a. Växthusyta i kvadratmeter den 31 december 2005 för växthus med uppvärmning (fördelning efter material). Län.

22.a. Greenhouse area in square meters on 31 December 2005, for greenhouses with heating (distributed by material). Counties.

Uppgifter avseende företag med minst 200 kvadratmeter växthusyta.

Figures for holdings with at least 200 square meters greenhouse area.

Län	Enkelglas	Annat enkel-skiktat material	Enkelglas i tak, flerskiktat material i väggar	Flerskiktat hårt material	Flerskiktat mjukt material	Totalt
Stockholms län	66 997	8 249	63 348	72 623	21 222	232 439
Uppsala län	4 658	890	1 616	6 788	4 818	18 770
Södermanlands län	7 272	1 343	16 170	17 637	3 315	45 737
Östergötlands län	29 672	5 608	42 532	17 253	25 665	120 730
Jönköpings län	10 805	6 386	5 590	16 996	3 231	43 008
Kronobergs län	9 823	600	1 978	6 425	2 700	21 526
Kalmar län	21 170	760	11 395	12 766	4 168	50 259
Gotlands län	4 753	585	4 496	1 850	850	12 534
Blekinge län	15 745	3 286	48 315	1 045	1 400	69 791
Skåne län	653 987	27 200	606 859	81 579	60 284	1 429 909
Hallands län	102 732	4 220	35 429	16 140	1 150	159 671
Västra Götalands län	81 680	12 723	57 060	46 815	5 697	203 975
Värmlands län	11 273	2 355	3 620	4 364	2 437	24 049
Örebro län	7 942	3 287	3 996	21 495	1 700	38 420
Västmanlands län	32 081	1 160	11 601	9 687	9 446	63 975
Dalarnas län	4 160	3 120	2 050	14 995	3 287	27 612
Gävleborgs län	2 254	2 552	340	18 737	21 680	45 563
Västernorrlands län	1 784	3 526	745	19 390	4 840	30 285
Jämtlands län	860	729	1 252	8 910	3 382	15 133
Västerbottens län	5 115	19 660	-	33 230	4 880	62 885
Norrbottnens län	-	12 167	-	21 313	10 602	44 082
Hela riket	1 074 763	120 406	918 392	450 038	196 754	2 760 353

22.b. Antal företag med växthus med uppvärmning den 31 december 2005 (fördelning efter material). Län.

22.b. Number of holdings with greenhouses with heating on 31 December 2005 (distributed by material). Counties.

Uppgifter avseende företag med minst 200 kvadratmeter växthusyta.

Figures for holdings with at least 200 square meters greenhouse area.

Län	Enkelglas	Annat enkelskiktat material	Enkelglas i tak, flerskiktat material i väggar	Flerskiktat hårt material	Flerskiktat mjukt material
Stockholms län	40	11	17	44	9
Uppsala län	6	4	1	10	7
Södermanlands län	11	4	3	17	4
Östergötlands län	26	13	16	23	19
Jönköpings län	12	4	5	14	3
Kronobergs län	11	1	2	9	1
Kalmar län	19	2	3	16	5
Gotlands län	6	2	3	4	2
Blekinge län	14	6	7	3	2
Skåne län	147	26	115	52	25
Hallands län	36	9	15	15	4
Västra Götalands län	62	23	22	45	12
Värmlands län	12	4	5	9	3
Örebro län	11	8	3	18	2
Västmanlands län	12	3	6	9	5
Dalarnas län	12	6	2	17	6
Gävleborgs län	7	6	1	17	9
Västernorrlands län	6	12	3	21	4
Jämtlands län	3	3	2	12	5
Västerbottens län	7	6	-	13	6
Norrbottens län	-	9	-	14	8
Hela riket	460	162	231	382	141

23.a. Växthusyta i kvadratmeter den 31 december 2005 för växthus utan uppvärmning (fördelning efter material). Län.

23.a. Greenhouse area in square meters on 31 December 2005, for greenhouses without heating (distributed by material). Counties.

Uppgifter avseende företag med minst 200 kvadratmeter växthusyta.

Figures for holdings with at least 200 square meters greenhouse area.

Län	Enkelglas	Annat material	Totalt
Stockholms län	4 703	9 793	14 496
Uppsala län	-	4 052	4 052
Södermanlands län	1 260	4 381	5 641
Östergötlands län	1 670	9 468	11 138
Jönköpings län	2 156	5 603	7 759
Kronobergs län	1 509	2 149	3 658
Kalmar län	660	3 693	4 353
Gotlands län	589	1 930	2 519
Blekinge län	900	8 427	9 327
Skåne län	60 713	33 239	93 952
Hallands län	5 350	7 172	12 522
Västra Götalands län	9 239	22 218	31 457
Värmlands län	1 152	9 158	10 310
Örebro län	1 200	1 991	3 191
Västmanlands län	858	5 088	5 946
Dalarnas län	123	2 878	3 001
Gävleborgs län	450	3 040	3 490
Västernorrlands län	536	7 611	8 147
Jämtlands län	270	1 500	1 770
Västerbottens län	565	2 755	3 320
Norrbottens län	-	13 057	13 057
Hela riket	93 903	159 203	253 106

23.b. Antal företag med växthus utan uppvärmning den 31 december 2005 (fördelning efter material). Län.

23.b. Number of holdings with greenhouses without heating on 31 December 2005 (distributed by material). Counties.

Uppgifter avseende företag med minst 200 kvadratmeter växthusyta.

Figures for holdings with at least 200 square meters greenhouse area.

Län	Enkelglas	Annat material
Stockholms län	9	20
Uppsala län	-	7
Södermanlands län	3	8
Östergötlands län	3	17
Jönköpings län	5	11
Kronobergs län	5	7
Kalmar län	4	12
Gotlands län	2	6
Blekinge län	2	11
Skåne län	41	43
Hallands län	8	15
Västra Götalands län	22	42
Värmlands län	1	12
Örebro län	3	6
Västmanlands län	2	8
Dalarnas län	1	8
Gävleborgs län	2	7
Västernorrlands län	3	13
Jämtlands län	1	4
Västerbottens län	3	7
Norrbottens län	-	9
Hela riket	120	273

24.a. Växthusyta i kvadratmeter den 31 december 2005 för växthus med uppvärmning (fördelning efter byggnadsår). Län.

24.a. Greenhouse area in square meters on 31 December 2005, for greenhouses with heating (distributed by age). Counties.

Uppgifter avseende företag med minst 200 kvadratmeter växthusyta.

Figures for holdings with at least 200 square meters greenhouse area.

Län	2001 och senare	1996-2000	1986-1995	1985 och tidigare	Totalt
Stockholms län	19 300	57 735	64 890	90 514	232 439
Uppsala län	1 865	3 225	6 407	7 273	18 770
Södermanlands län	3 548	2 691	14 080	25 418	45 737
Östergötlands län	5 043	24 704	36 658	54 325	120 730
Jönköpings län	4 990	2 815	4 952	30 251	43 008
Kronobergs län	2 052	5 241	5 998	8 235	21 526
Kalmar län	2 308	16 485	6 691	24 775	50 259
Gotlands län	769	3 186	2 630	5 949	12 534
Blekinge län	3 175	18 754	35 080	12 782	69 791
Skåne län	205 754	173 399	419 445	631 311	1 429 909
Hallands län	3 516	6 342	58 400	91 413	159 671
Västra Götalands län	25 673	26 086	52 529	99 687	203 975
Värmlands län	2 384	3 897	9 265	8 503	24 049
Örebro län	2 555	5 825	13 430	16 610	38 420
Västmanlands län	870	3 880	17 629	41 596	63 975
Dalarnas län	260	4 919	6 567	15 866	27 612
Gävleborgs län	3 219	7 294	14 130	20 920	45 563
Västernorrlands län	2 342	3 664	7 275	17 004	30 285
Jämtlands län	800	4 222	6 226	3 885	15 133
Västerbottens län	2 794	19 005	20 051	21 035	62 885
Norrbottnens län	1 717	10 203	9 229	22 933	44 082
Hela riket	294 934	403 572	811 562	1 250 285	2 760 353

24.b. Antal företag med växthus med uppvärmning den 31 december 2005 (fördelning efter byggnadsår). Län.

24.b. Number of holdings with greenhouses with heating on 31 December 2005 (distributed by age). Counties.

Uppgifter avseende företag med minst 200 kvadratmeter växthusyta.

Figures for holdings with at least 200 square meters greenhouse area.

Län	2001 och senare	1996-2000	1986-1995	1985 och tidigare
Stockholms län	13	22	34	53
Uppsala län	5	8	8	7
Södermanlands län	5	4	13	11
Östergötlands län	8	17	28	34
Jönköpings län	7	5	6	18
Kronobergs län	2	8	6	12
Kalmar län	5	6	7	22
Gotlands län	3	7	4	4
Blekinge län	5	7	9	14
Skåne län	45	67	135	175
Hallands län	6	5	28	39
Västra Götalands län	27	26	45	70
Värmlands län	2	5	10	12
Örebro län	6	8	12	19
Västmanlands län	2	4	9	14
Dalarnas län	2	8	14	19
Gävleborgs län	6	8	17	14
Västernorrlands län	2	8	13	19
Jämtlands län	2	7	9	8
Västerbottens län	6	7	11	16
Norrbottnens län	3	7	9	15
Hela riket	162	244	427	595

25.a. Växthusyta i kvadratmeter den 31 december 2005 för växthus utan uppvärmning (fördelning efter byggnadsår). Län.

24.a. Greenhouse area in square meters on 31 December 2005, for greenhouses without heating (distributed by age). Counties.

Uppgifter avseende företag med minst 200 kvadratmeter växthusyta.

Figures for holdings with at least 200 square meters greenhouse area.

Län	2001 och senare	1996-2000	1986-1995	1985 och tidigare	Totalt
Stockholms län	2 175	1 286	1 972	9 063	14 496
Uppsala län	1 670	630	1 442	310	4 052
Södermanlands län	811	1 135	350	3 345	5 641
Östergötlands län	890	730	4 188	5 330	11 138
Jönköpings län	1 300	2 474	60	3 925	7 759
Kronobergs län	504	576	1 594	984	3 658
Kalmar län	140	1 241	1 180	1 792	4 353
Gotlands län	640	350	980	549	2 519
Blekinge län	3 010	360	737	5 220	9 327
Skåne län	19 147	7 778	10 670	56 357	93 952
Hallands län	3 184	2 360	2 542	4 436	12 522
Västra Götalands län	11 481	3 364	4 074	12 538	31 457
Värmlands län	1 263	2 862	1 362	4 823	10 310
Örebro län	225	750	375	1 841	3 191
Västmanlands län	258	550	1 068	4 070	5 946
Dalarnas län	1 433	-	668	900	3 001
Gävleborgs län	230	300	1 810	1 150	3 490
Västernorrlands län	956	1 440	3 909	1 842	8 147
Jämtlands län	-	200	1 070	500	1 770
Västerbottens län	480	-	1 745	1 095	3 320
Norrbottnens län	-	1 444	1 450	10 163	13 057
Hela riket	49 797	29 830	43 246	130 233	253 106

25.b. Antal företag med växthus utan uppvärmning den 31 december 2005 (fördelning efter byggnadsår). Län.

25.b. Number of holdings with greenhouses without heating on 31 December 2005 (distributed by age). Counties.

Uppgifter avseende företag med minst 200 kvadratmeter växthusyta.

Figures for holdings with at least 200 square meters greenhouse area.

Län	2001 och senare	1996-2000	1986-1995	1985 och tidigare
Stockholms län	7	4	6	16
Uppsala län	4	2	4	1
Södermanlands län	3	4	2	6
Östergötlands län	5	3	7	7
Jönköpings län	5	5	1	6
Kronobergs län	4	4	5	4
Kalmar län	1	4	5	9
Gotlands län	3	2	2	3
Blekinge län	4	1	3	7
Skåne län	21	13	18	36
Hallands län	6	5	9	8
Västra Götalands län	19	9	13	26
Värmlands län	4	5	3	3
Örebro län	1	3	2	6
Västmanlands län	2	2	3	3
Dalarnas län	5	-	3	1
Gävleborgs län	2	1	3	4
Västernorrlands län	5	4	6	5
Jämtlands län	-	1	3	1
Västerbottens län	1	-	5	4
Norrbottnens län	-	2	2	7
Hela riket	102	74	105	163

26.a. Förbrukning av bränsle, fjärrvärme och elenergi i växthusproduktionen 2005. Län.

26.a. Consumption of fuel, district heating and electricity in greenhouse production 2005.
Counties.

Uppgifter avseende företag med minst 200 kvadratmeter växthusyta.

Figures for holdings with at least 200 square meters greenhouse area.

Län	Eldningsolja		Biobränsle				
	Eldningsolja nr 1 kubikmeter	Eldningsolja, övriga kvalite- ter kubikmeter	Bark, flis, spån kubikmeter	Ved kubikmeter	Biogas MWh	Pellets och briketter ton	Övrigt bio- bränsle MWh
Stockholms län	5 544	448	480	295	-	-	66
Uppsala län	443	35	-	178	-	3	-
Södermanlands län	744	6	600	-	-	-	-
Östergötlands län	2 388	87	1 200	105	-	6	800
Jönköpings län	695	61	300	200	-	-	-
Kronobergs län	405	-	400	30	-	-	-
Kalmar län	707	140	10 890	-	-	-	-
Gotlands län	1 118	-	148	-	414	-	300
Blekinge län	971	10	-	185	-	13	-
Skåne län	15 387	3 055	18 324	299	4 847	164	13 073
Hallands län	5 250	708	-	200	-	-	-
Västra Götalands län	4 455	1 377	510	158	-	145	277
Värmlands län	422	-	1 120	133	-	500	-
Örebro län	770	-	20	153	-	-	-
Västmanlands län	731	502	3 400	-	-	200	-
Dalarnas län	764	26	1 980	42	-	-	-
Gävleborgs län	2 172	-	-	160	-	14	-
Västernorrlands län	1 083	2	855	15	-	46	-
Jämtlands län	272	-	2 100	60	-	86	-
Västerbottens län	1 057	400	1 589	-	-	-	-
Norrbottnens län	861	140	700	220	-	30	-
Hela riket							
2005	46 235	6 997	44 616	2 433	5 261	1 207	14 516
2002	51 607	10 531	43 120	1 628	7 417	2 367	2 485
1999	66 142	14 157	13 506	1 254	..	583	..

26.b. Förbrukning av bränsle, fjärrvärme och elenergi i växthusproduktionen 2005. Län.

26.b. Consumption of fuel, district heating and electricity in greenhouse production 2005.
Counties.

Uppgifter avseende företag med minst 200 kvadratmeter växthusyta.

Figures for holdings with at least 200 square meters greenhouse area.

Län	Kol och koks	Naturgas	Gasol	Fjärrvärme	Elenergi
	ton	MWh	ton	MWh	MWh
Stockholms län	-	-	0	-	41 554
Uppsala län	-	-	-	-	806
Södermanlands län	-	-	-	8 555	1 998
Östergötlands län	203	-	49	1 870	4 754
Jönköpings län	-	-	-	886	8 925
Kronobergs län	-	-	-	4 302	872
Kalmar län	-	-	-	516	2 582
Gotlands län	-	-	-	233	279
Blekinge län	-	-	226	9 505	461
Skåne län	-	188 652	574	14 959	51 919
Hallands län	-	11 385	163	3 560	8 546
Västra Götalands län	-	-	9	3 021	19 185
Värmlands län	-	-	-	216	10 962
Örebro län	-	-	-	4 000	559
Västmanlands län	-	-	4	3 359	3 656
Dalarnas län	-	-	1	322	801
Gävleborgs län	-	-	-	700	5 087
Västernorrlands län	-	-	-	131	1 010
Jämtlands län	-	-	-	-	429
Västerbottens län	-	-	-	285	3 009
Norrbottens län	-	-	1	368	7 917
Hela riket					
2005	203	200 037	1 026	56 788	175 308
2002	188	163 160	1 496	109 573	119 688
1999	350	203 190	1 591	39 961	59 392

27.a. Antal sysselsatta inom trädgårdsnäringen 2005 (familjemedlemmar). Län.

27.a. Number of occupied persons in horticulture holdings in 2005 (family members). Counties.

Uppgifter avseende företag med minst 0,25 hektar frilandsareal eller 200 kvadratmeter växthusyta.

Figures for holdings with at least 0.25 hectares outdoor cultivation or 200 square meters greenhouse area.

Län	Högst 449 tim/år	450-899 tim/år	900-1349 tim/år	1350-1799 tim/år	Över 1799 tim/år	Totalt
Stockholms län	85	17	18	30	95	245
Uppsala län	38	11	7	9	25	90
Södermanlands län	37	35	6	11	23	112
Östergötlands län	131	47	20	21	78	297
Jönköpings län	82	13	4	10	30	139
Kronobergs län	26	14	5	3	12	60
Kalmar län	127	24	28	18	68	265
Gotlands län	96	15	25	18	38	192
Blekinge län	101	26	24	11	58	220
Skåne län	650	160	130	150	520	1 610
Hallands län	167	30	27	22	80	326
Västra Götalands län	257	59	60	22	168	566
Värmlands län	40	8	4	6	34	92
Örebro län	61	13	7	6	38	125
Västmanlands län	15	3	9	12	32	71
Dalarnas län	37	14	12	10	26	99
Gävleborgs län	43	11	12	7	44	117
Västernorrlands län	67	10	14	11	26	128
Jämtlands län	34	5	9	3	12	63
Västerbottens län	38	8	2	7	26	81
Norrbottens län	71	15	13	7	35	141
Hela riket	2 203	538	436	394	1 468	5 039

27.b. Antal sysselsatta inom trädgårdsnäringen 2005 (ej familjemedlemmar). Län.

27.b. Number of occupied persons in horticulture holdings in 2005 (non-family members).
Counties.

Uppgifter avseende företag med minst 0,25 hektar frilandsareal eller 200 kvadratmeter växthusyta.

Figures for holdings with at least 0.25 hectares outdoor cultivation or 200 square meters greenhouse area.

Län	Högst 449 tim/år	450-899 tim/år	900-1349 tim/år	1350-1799 tim/år	Över 1799 tim/år	Totalt
Stockholms län	401	28	41	68	309	847
Uppsala län	150	10	4	7	3	174
Södermanlands län	120	30	21	23	13	207
Östergötlands län	667	85	50	30	17	849
Jönköpings län	223	39	8	12	6	288
Kronobergs län	102	27	5	19	6	159
Kalmar län	887	49	14	11	37	998
Gotlands län	321	52	12	10	50	445
Blekinge län	1 289	219	23	94	22	1 647
Skåne län	4 547	1 245	385	483	420	7 080
Hallands län	505	121	26	34	57	743
Västra Götalands län	731	142	80	67	184	1 204
Värmlands län	257	13	13	4	209	496
Örebro län	159	8	6	18	11	202
Västmanlands län	85	8	8	3	71	175
Dalarnas län	153	14	6	5	28	206
Gävleborgs län	328	8	7	6	6	355
Västernorrlands län	196	10	6	22	2	236
Jämtlands län	103	-	2	2	13	120
Västerbottens län	125	17	3	18	7	170
Norrbottnens län	127	17	12	6	8	170
Hela riket	11 476	2 142	732	942	1 479	16 771

28. Växthusinventarier den 31 december 2005. Län.**28. Greenhouses equipment on 31 December 2005. Counties.**

Uppgifter avseende företag med minst 200 kvadratmeter växthusyta.

Figures for holdings with at least 200 square meters greenhouse area.

Län	Recirkuleringsystem, kvm	Recirkuleringsystem, antal företag	Skuggväv/energiväv, kvm	Skuggväv/energiväv, antal företag
Stockholms län	144 784	29	153 557	42
Uppsala län	1 964	3	6 542	8
Södermanlands län	17 786	6	25 070	9
Östergötlands län	19 020	5	40 007	19
Jönköpings län	6 610	4	20 988	12
Kronobergs län	7 766	3	8 806	4
Kalmar län	5 280	4	19 730	11
Gotlands län	-	-	4 820	4
Blekinge län	2 965	3	50 794	14
Skåne län	388 479	56	546 096	116
Hallands län	77 535	16	70 891	20
Västra Götalands län	79 629	23	115 932	51
Värmlands län	13 248	7	13 498	6
Örebro län	9 269	11
Västmanlands län	22 675	3	20 692	6
Dalarnas län	3 910	4	4 860	7
Gävleborgs län	5 720	5	8 380	9
Västernorrlands län	5 600	3	10 607	11
Jämtlands län	-	-	2 400	6
Västerbottens län	18 946	7	29 150	8
Norrbottnens län	12 584	5
Hela riket	828 017	185	1 174 673	379

Fakta om statistiken

Detta omfattar statistiken

Statistiken för år 2005 baseras på en enkätundersökning till trädgårdsodlare med minst 200 kvm växthusyta eller minst 2 500 kvm frilandsodling av trädgårdsväxter.

Definitioner och förklaringar

Undersökningen är en totalundersökning till samtliga trädgårdsföretag i landet.

Så görs statistiken

Enkät har skickats ut till samtliga kända trädgårdsföretag. Uppgifter om nya företag har inhämtats bl.a. från näringen och Jordbruksverkets stödsystem.

Inkomna uppgifter har granskats och sammanställts enligt uppgjord tabellplan. Uppgiftskompletteringar har gjorts med telefonuppföljning. Då orimliga uppgifter och saknade uppgifter inte kunnat verifieras av uppgiftslämnaren, har uppgifter skattats med hjälp av en linjär regressionsmodell på riksnivå.

Statistikens tillförlitlighet

Undersökningen är en totalundersökning, varför urvalsfel inte förekommer.

Övertäckning förekommer, eftersom urvalsramen har innehållit företag som inte bedrev trädgårdsproduktion vid undersökningstillfället. De företag som besvarade 2002 års undersökning men inte årets, har behandlats som svarsbortfall. I övrigt har kontroller gjorts av att företagen uppfyller populationskraven.

Undertäckning kan förekomma till följd av att företag är nystartade och inte är kända. Uppgifter om nystartade företag har inhämtats från näringens medlemsregister samt ansökningar om stöd. Företag som övertagits har följts upp i undersökningen.

Svarsbortfallet har bedömts till 12,4 procent och består av företag som ingick i Trädgårdsinventering 2003 – Uppgifter för 2002 men som inte besvarade årets enkät. För dessa företag har redovisade uppgifter 2002 använts även i år. Kontroll har gjorts av att de större av dessa företag bedrev verksamhet under 2005. För övriga företag som utelämnat uppgifter om areal, skörd, energiförbrukning, växthusareal eller sysselsättning, har uppgifter skattats med hjälp av en linjär regressionsmodell på riksnivå.

Bra att veta

Annan statistik

I Trädgårdsundersökningen avseende 2004 års produktion finns siffror över produktionen för 2004. Rapporten finns publicerad på Jordbruksverkets hemsida.

I Jordbruksverkets rapport 2003:10 Marknadsöversikt - bearbetade trädgårdsprodukter, beskrivs marknaden för hela EU inklusive kandidatländerna.

Elektronisk publicering

Detta statistiska meddelande finns kostnadsfritt åtkomligt på Jordbruksverkets webbplats <http://www.sjv.se> under Statistik samt på SCB:s webbplats <http://www.scb.se> under Jord- och skogsbruk, fiske. De som kostnadsfritt önskar erhålla statistiska meddelanden med jordbruksstatistik i pdf-format per e-post, kan anmäla detta till statistik@sjv.se.

Mer information om statistiken och dess kvalitet ges i en särskild [Beskrivning av statistiken](#).

In English

Summary

The areas of horticultural cultivation are unchanged

The total outdoor area for horticultural cultivation has been roughly the same since 1981 but with some minor variations between the years, while the number of holdings continually has decreased since 1984. In 2005 the total outdoor area for horticultural cultivation was 12,600 hectares, which is an increase by 4 per cent since 2002. The number of holdings was 1,853 in 2005, which is a decrease by roughly 10 per cent since 2002.

Areas for cultivation of vegetables accounted for about 56 per cent of the total outdoor area, while areas for fruit and berries accounted for 40 per cent of the area. Among vegetables the cultivation of carrots, iceberg lettuce and onions was predominant and in all accounted for about 55 per cent of the total area for vegetables. Cultivation of apples and strawberries was predominant for fruit and berries, and accounts for 75 per cent of the area of fruit and berries.

The horticultural greenhouse area decreases

The total horticultural area in greenhouses has been mainly unchanged between 1984 and 2002, but has somewhat varied between different years. In 2005 the total area was 3,013,000 square metres, which is a decrease by roughly 11 per cent since 2002. The number of holdings with greenhouse cultivation has continually decreased since 1984. In 2005, the number of holdings decreased with about 15 per cent compared with 2002. Cultivation of tomatoes and cucumbers is predominant in greenhouses and accounted for roughly 79 per cent of the total area of vegetables and berries.

The use of heating oil continue to decrease

In 2005, the use of heating oil accounted for about 51 per cent of the energy consumption in greenhouses, which is a decrease by 6 percentage points since 2002. The use of heating oil was roughly 530,000 MWh in 2005, which is a decrease by 33 per cent since 1999. The use of biological fuels, natural gas and electrical energy has increased between 2002 and 2005.

List of tables

Explanation of symbols	14
1.a. Outdoor cultivation of vegetables, 1981-2005. Whole country.	15
1.a. continued. Outdoor cultivation of vegetables, 1981-2005. Whole country.	16
1.b. Outdoor cultivation of other vegetables, 1990-2005. Whole country.	17
2. Outdoor cultivation of fruit and berries, 1981-2005. Whole country.	18
3. Outdoor cultivation of nurseries, 1981-2005. Whole country.	19
4. Container cultivation of nurseries, 1981-2005. Whole country.	20
5. Cultivation of vegetables and berries in greenhouses and frames, 1981-2005. Whole country.	21
6. Areas of open ground and number of holdings 2002 and 2005. Counties.	22

7.a. Outdoor cultivation of vegetables 2005. Counties.	23
7.b. Outdoor cultivation of vegetables 2005. Counties.	24
7.c. Outdoor cultivation of vegetables 2005. Counties.	25
7.d. Outdoor cultivation of vegetables 2005. Counties.	26
7.e. Outdoor cultivation of vegetables 2005. Counties.	27
8.a. Area of outdoor cultivation of fruit 2005, hectares. Counties.	28
8.b. Area of outdoor cultivation of fruit 2005, hectares. Counties.	29
8.c. Area of outdoor cultivation of fruit 2005, hectares. Counties.	30
8.d. Area of outdoor cultivation of fruit 2005, hectares. Counties.	31
8.e. Area of outdoor cultivation of fruit 2005, hectares. Counties.	32
9.a. Outdoor cultivation of berries 2005. Counties.	33
9.b. Outdoor cultivation of berries 2005. Counties.	34
9.c. Outdoor cultivation of other berries 2005. Whole country.	34
10.a. Outdoor and container cultivation of nurseries 2005. Counties.	35
10.b. Outdoor and container cultivation of nurseries 2005. Counties.	36
10.c. Outdoor and container cultivation of nurseries 2005. Counties.	37
10.d. Outdoor and container cultivation of nurseries 2005. Counties.	38
10.e. Outdoor and container cultivation of nurseries 2005. Counties.	39
10.f. Outdoor and container cultivation of nurseries 2005. Counties.	40
11. Areas and number of holdings with greenhouse cultivation 2002 and 2005. Counties.	41
12. Areas and number of holdings for different plants 2005. Counties.	42
13.a. Cultivation of vegetables in greenhouses 2005. Counties.	43
13.b. Cultivation of vegetables in greenhouses 2005. Counties.	44
13.c. Cultivation of vegetables in greenhouses 2005. Counties.	45
14.a. Cultivation of berries in greenhouses 2005. Counties.	46
14.b. Cultivation of berries in greenhouses 2005. Counties.	47
15.a. Cultivation of cut flowers in greenhouses 2005. Counties.	48
15.b. Cultivation of cut flowers in greenhouses 2005. Counties.	49
16. Cultivation of bulbous as cut flowers in greenhouses 2005. Counties.	50
17.a. Cultivation of bulbous as potted plants in greenhouses 2005. Counties.	51
17.b. Cultivation of bulbous as potted plants in greenhouses 2005. Counties.	52
18.a. Cultivation of potted plants in greenhouses 2005. Counties.	53
18.b. Cultivation of potted plants in greenhouses 2005. Counties.	54
18.c. Cultivation of potted plants in greenhouses 2005. Counties.	55
18.d. Cultivation of potted plants in greenhouses 2005. Counties.	56
18.e. Cultivation of potted plants in greenhouses 2005. Whole country.	57
19.a. Cultivation of bedding plants in greenhouses 2005. Counties.	58
19.b. Cultivation of bedding plants in greenhouses 2005. Counties.	59
20. Cultivation of cuttings and small plants in greenhouses 2005. Counties.	60
21. Areas for ecological cultivated horticultural products both in greenhouse and outdoor cultivation 2005. Counties.	61

22.a. Greenhouse area in square meters on 31 December 2005, for greenhouses with heating (distributed by material). Counties.	62
22.b. Number of holdings with greenhouses with heating on 31 December 2005 (distributed by material). Counties.	63
23.a. Greenhouse area in square meters on 31 December 2005, for greenhouses without heating (distributed by material). Counties.	64
23.b. Number of holdings with greenhouses without heating on 31 December 2005 (distributed by material). Counties.	65
24.a. Greenhouse area in square meters on 31 December 2005, for greenhouses with heating (distributed by age). Counties.	66
24.b. Number of holdings with greenhouses with heating on 31 December 2005 (distributed by age). Counties.	67
24.a. Greenhouse area in square meters on 31 December 2005, for greenhouses without heating (distributed by age). Counties.	68
25.b. Number of holdings with greenhouses without heating on 31 December 2005 (distributed by age). Counties.	69
26.a. Consumption of fuel, district heating and electricity in greenhouse production 2005. Counties.	70
26.b. Consumption of fuel, district heating and electricity in greenhouse production 2005. Counties.	71
27.a. Number of occupied persons in horticulture holdings in 2005 (family members). Counties.	72
27.b. Number of occupied persons in horticulture holdings in 2005 (non-family members). Counties.	73
28. Greenhouses equipment on 31 December 2005. Counties.	74

List of terms

Alléträd	Avenue tree
Alstroemeria	Alstroemeria
Amaryllis	Amaryllis
Andel	Share
Annan sallat	Lettuce
Areal	Area
Bark	Bark
Barrväxt	Coniferous plant
Begonia	Begonia
Biobränsle	Biofuel
Biogas	Biogas
Blomkål	Cauliflowers
Briketter	Cube fuel (briquette)
Bär	Berries
Bärbuske	Berry-bush
Container	Container
Cyklamen	Cyclamen
Ekologisk	Ecological

Eldningsolja	Fuel oil (heating oil)
Elenergi	Electrical energy
Enkelglas	Single glass
Fjärrvärme	District heating
Flerskiktat hårt material	Multilayered hard material
Flerskiktat mjukt material	Multilayered soft material
Flis	Chips
Friland	Open ground
Frukt	Fruit
Frukträd	Fruit tree
Företag	Holding
Gasol	Liquified petroleum gas
Gröna växter	Green plants
Gurka	Cucumber
Hallon	Raspberry
Hektar	Hectare
Hela riket	Whole country
Hyacinter	Hyacinth
Häck- och landskapsväxter	Hedge and landscape plants
Impatiens	Impatiens
Isbergssallat	Iceberg lettuce
Jordgubbe	Strawberry
Jordgubbsplanta	Plant of strawberry
Julstjärna	Pointsettia
Kalanchoe	Kalanchoe
Klängväxt	Climbers
Koks	Coke
Kol	Coal
Kommun	Municipality
Kruksallat	Pot lettuce
Krukväxt	Pot plant
Kryddväxt	Aromatic plant
Krysantemum	Chrysanthemum
Kålrot	Swede
Körsbär	Cherries
Lobelia	Lobelia
Län	County
Lökblomma	Bulbous flower
Lövfällande träd	Deciduous tree
Majs	Maize
Marguerite	Marguerite
Matlök	Onions

Melon	Melon
Morot	Carrot
Narciss	Narcissus
Naturgas	Natural gas
Pelargon	Pelargonium
Pellets	Pellets
Pensé	Viola
Perenn	Perennial
Petunia	Petunia
Planteringsår	Year of planting
Plantskoleväxt	Nursery plant
Plommon	Plum
Praktpetunia	Petunia
Primula	Primula
Prydnadsbuskar	Ornamental bush
Purjo	Leeks
Päron	Pear
Ros	Rose
Rödbeta	Beetroot
Saintpaulia	Saintpaulia
Salladskål	Brasica pekinensis
Skörd	Yield
Småplantor	Small plants
Snittblommor	Cut flowers
Spån	Chips
Stickling	Cutting
Storleksgrupp	Size group
Summa	Total
Svarta vinbär	Black currants
Tagetes	Tagetes
Tomat	Tomato
Totalt	Total
Tulpan	Tulip
Uppvärmning	Heating
Utplanteringsväxt	Bedding plant
Ved	Wood fuel
Vitkål	Cabbage
Växthus	Greenhouse
Växthusodling	Greenhouse cultivation
Växthusyta	Greenhouse area
Äpple	Apple
Örtväxt	Herb

Övrigt

Other