
STATISTIK FRÅN JORDBRUKSVERKET

Statistikrapport 2011:1

Manlig och kvinnlig delaktighet i ledningen av svenska jordbruksföretag 1999-2007

Male and female participation in the managing of agricultural holdings in Sweden 1999-2007

Sammanfattning

Andelen sysselsatta kvinnor i det svenska jordbruket har ökat från runt 30 % år 1999 till 39 % år 2007. Trots den relativt höga kvinnliga sysselsättningen var andelen kvinnor i ledningen (driftsledare) av jordbruksföretag låg; knappt 10 % av de juridiska aktiebolagen drevs av en kvinna och andelen var några procentenheter högre för de enskilda företagen. För företagarna på enskilda företag visar andelen kvinnor en stadig ökning från 10 % år 1999, till drygt 15 % år 2007. Kvinnor drev generellt företag med driftsriktningar som krävde en lägre arbetsinsats än männen och kvinnliga företagare hade också en lägre arbetstid i företaget än sina manliga kollegor.

Undersökningar gjorda av Lantbrukarnas Riksförbund (LRF) har visat att andelen kvinnor i ledningen av jordbruksföretag egentligen är mycket högre än vad som hittills visats i den officiella statistiken, där endast en person kan stå som företagare/driftsledare på företaget. För att möjliggöra redovisning av en gemensam ledning av företaget introduceras i den här rapporten en ny definition av delaktighet i företagsledningen för enskilda företag, där den som lägger flest timmar i jordbruksföretaget räknas ha delaktighet i företagsledandet. Om både företagaren och dennes maka/make eller sambo arbetar lika mycket antas båda lika delaktiga i företaget.

Med den nya definitionen av delaktighet i företaget ökade andelen enskilda företag med en kvinna i ledningen (antingen ensam eller tillsammans med sin partner) från 23 % år 2003 till 31 % år 2007. Precis som man kunnat se i undersökningen som gjordes av LRF blir alltså bilden av antalet kvinnor i ledningen av jordbruksföretag en annan då redovisning av gemensam ledning möjliggörs, även om det fortfarande fanns en övervägande andel företag med män i ledningen.



Linnea Wahlgren, 036 – 15 64 31

statistik@jordbruksverket.se

I korta drag

Utvecklingen av den kvinnliga sysselsättningen och deltagandet i ledningen av jordbruksföretag från 1999 till 2007

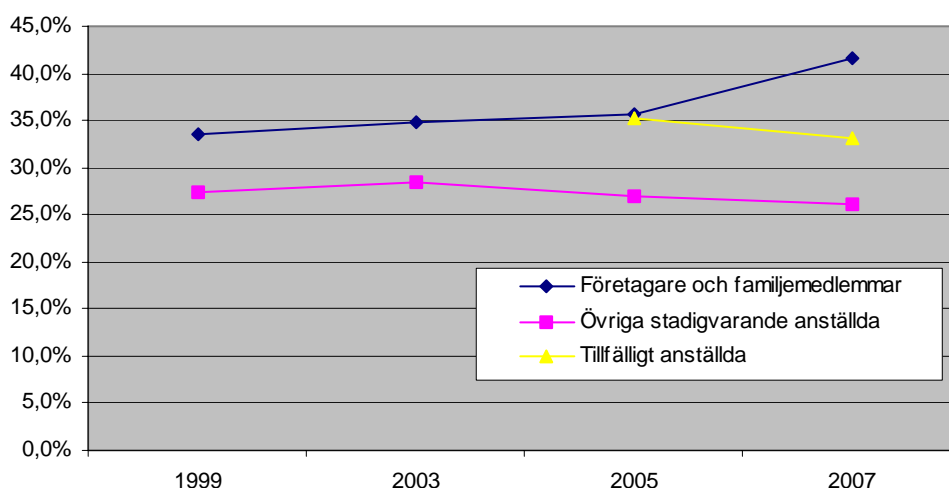
Sysselsättning

Antalet sysselsatta i jordbruket under perioden 1999 till 2007 ökade något, från 177 068 sysselsatta år 1999 till 177 615 år 2007. Åren där emellan var antalet sysselsatta lägre, lägst år 2003 då jordbruket sysselsatte drygt 9 000 färre än år 1999.

Andelen sysselsatta kvinnor i jordbruket var som lägst år 1999 då endast runt 30 % av samtliga sysselsatta var kvinnor. Under 2000-talet ökade andelen gradvis, och år 2007 hade andelen ökat till 39 %, nära de 40 % som krävs för att yrket ska klassas som jämställt. Anställningsgruppen där ökningen av kvinnor var tydligast var för företagare och familjemedlemmar till företagaren (se figur A). I övriga anställningsgrupper minskade andelen något under 2000-talet.

Trots den relativt höga kvinnliga sysselsättningen under slutet av den aktuella perioden har andelen kvinnor i ledningen av jordbruksföretag varit låg; knappt 10 % av de juridiska aktiebolagen drevs av en kvinna, och andelen var några procentenheter större för de enskilda företagen.

Figur A. Andelen sysselsatta kvinnor i jordbruket under den aktuella perioden*



Arbetstid

Trots att antalet sysselsatta inom jordbruket ökade, sjönk antalet arbetstimmar under samma period. Varje sysselsatt individ i jordbruket arbetade år 2007 i genomsnitt färre timmar än de gjort något tidigare år. Ett årsverke (AWU=Annual Working Unit) är i jordbruket en årlig arbetstid på 1 800 timmar. Det totala antalet årsverken som lades på jordbruket minskade med nästan 8 300 stycken under den aktuella perioden; från 71 646 år 1999 till 63 361 år 2007, samtidigt som antalet sysselsatta alltså ökade något. Antal arbetade timmar per person låg år 1999 i genomsnitt på 755 timmar och år 2007 på 663 timmar/person. Skillnaden mellan män och kvinnor var tydlig; männen arbetade i genomsnitt 789 timmar/person år 2007, vilket är knappt 44 % av en heltidstjänst. Motsvarande siffra för kvinnorna var 466 timmar, eller nästan 26 % av en heltidstjänst. Arbetstiden är endast den tid som läggs på jordbruksverksamheten i företaget. Om sam-

* 1999 och 2003 frågades inte efter de tillfälligt anställdas kön

ma företag också bedriver något slags kombinationsverksamhet räknas arbetstimmarna som läggs på detta inte in.

Även om kvinnorna fortfarande arbetade mindre än männen ökade andelen av det totala antalet årsverken utförda av kvinnor under perioden. År 1999 utgjordes knappt 25 % av alla årsverken av kvinnor. År 2007 hade siffran ökat med drygt 2,5 procentenheter, upp till dryga 27 %. Trots att varje kvinna i genomsnitt minskade arbetstiden i jordbruket ökade alltså den totala andelen årsverken utförda av kvinnor. Detta förklaras av att kvinnorna blev många fler till antalet under perioden.

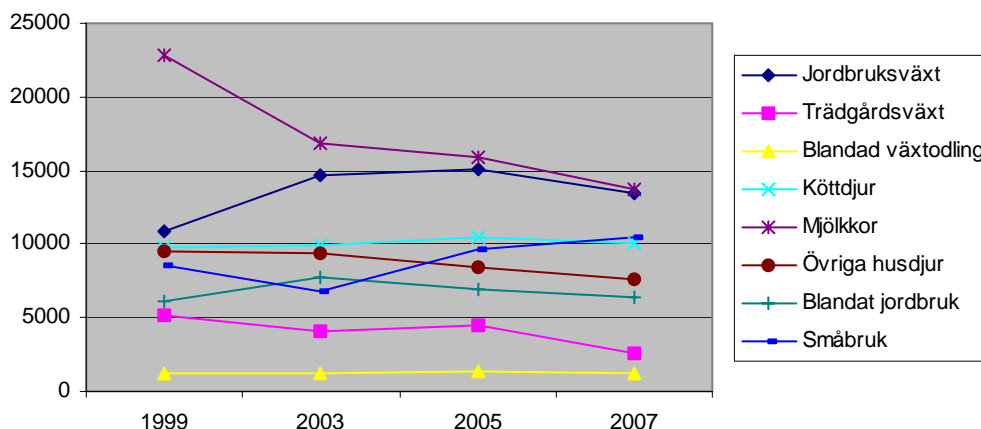
Driftsinriktning

Olika driftsinriktningar kräver generellt olika stora arbetsinsatser. De företag vars driftsinriktning är trädgårdsväxter eller mjölkkor kräver störst arbetsinsatser per företag och företagen som är småbruk eller har jordbruksväxter kräver lägst arbetsinsats (se tablå F i avsnitt 2.3). Eftersom ett företag klassas som småbruk just för att det uppskattas kräva mindre än 400 arbetstimmar per år är det naturligt att arbetsinsatsen för dessa är lägst.

Det totala antalet årsverken som lades inom varje driftsinriktning under perioden visas i figur B. Trots att både företag med jordbruksväxter och småbruk krävde en mindre insats per företag än de övriga driftsinriktningarna, stod båda inriktningarna för en stor andel av jordbrukets totala arbetsinsats (småbruken endast under den senare delen av perioden). Detta på grund av att antal företag inom båda inriktningarna var stort. Mjölkkor var den inriktning som stod för den största arbetsinsatsen totalt sett under alla år, men antalet årsverken lagda i företag med mjölkproduktion har också minskat mest mellan 1999 och 2007. Detta eftersom dessa företag har blivit större under åren och tekniken utvecklats så de också kunnat bli effektivare. De företag som har driftsinriktning trädgårdsväxter har haft en hög arbetsinsats per företag, men antalet företag var så pass få att de endast stod för en liten del av det totala antalet årsverken i jordbruket.

Att antalet småbruk ökat markant mellan år 2003 och 2005 beror på ändrade stödregler. År 2005 gick man från ett arealbaserat stöd till gårdsstöd, vilket medförde att fler små jordbruksföretag kunde söka stöd, och företag som förut inte fångats upp av den officiella statistiken nu blev synliga även här. Knappt 10 000 småbruk tillkom år 2005.

Figur B. Totalt antal årsverken inom varje driftsinriktning



Driftsledare

Driftsledaren är den som är ansvarig för den dagliga driften på ett jordbruksföretag. För enskilda företag är detta ofta samma person som företagaren på företaget, vilket tas upp i nästa avsnitt. På grund av detta

läggs fokus i detta avsnitt främst på de juridiska aktiebolagen. Ungefär 7 % av samtliga jordbruksföretag under hela den aktuella perioden var juridiska aktiebolag.

Andelen kvinnliga driftsledare var mindre på juridiska bolag än på enskilda företag, och andelen minskade under perioden. År 1999 drevs 11,5 % av de juridiska bolagen av en kvinna, år 2003 hade andelen minskat till 9 %, där den låg oförändrad år 2005 och 2007.

Kvinnorna som drev juridiska bolag arbetade i genomsnitt fler timmar i bolaget än både män och kvinnor som drev enskilda företag (se tablå H i avsnitt 3.1). Den genomsnittliga arbetstiden i företaget för kvinnorna som drev juridiska bolag var lägst år 1999 med 807 timmar/person och högst år 2005 då varje kvinna i genomsnitt arbetade 1 254 timmar. År 2007 hade antalet timmar per person minskat och låg på 1 000 timmar, vilket motsvarar cirka 56 % av en heltidstjänst.

För männen som drev juridiska bolag har trenden varit liknande, men de arbetade i genomsnitt fler timmar per person. År 2007 arbetade en manlig driftsledare på ett juridiskt bolag i genomsnitt 1 272 timmar, vilket motsvarar 72 % av en heltidstjänst.

En del av förklaringen till att de manliga driftsledarna arbetade mer än de kvinnliga beror på val av driftsinriktning (se tablå J i avsnitt 3.1). Knappt en tredjedel av de kvinnliga driftsledarna i juridiska aktiebolag drev småbruk år 2007, medan bara drygt var tionde man drev ett sådant. Andelen män som ägnade sig åt trädgårdsväxter och mjölkproduktion, den typ av företag som kräver störst arbetsinsats per företag, var också större än för de kvinnliga driftsledarna.

Företagare

Företagare i jordbruksföretaget är den som själv angett att han eller hon har det ekonomiska och juridiska huvudansvaret för företaget. Företagare finns endast på enskilda företag och är enligt definitionen i undersökningarna till den officiella statistiken alltid endast en person. Eftersom många jordbruksföretag drivs som familjeföretag av två makar/sambos tillsammans delas företagarna i en del jämförelser in i dem som lever tillsammans med någon (och har möjlighet att driva företaget tillsammans) och dem som inte lever med en partner. I nästa avsnitt som behandlar delaktigheten i företagsledandet tittar vi närmre på hur många av dem som hade möjlighet att driva företaget ihop med en partner som också gjorde så.

Cirka 93 % av alla jordbruksföretag i Sverige under 1999 till 2007 var enskilda företag. Den totala andelen som haft en kvinnlig företagare har under perioden ökat stadigt, från 10 % år 1999 till drygt 15 % år 2007. Bortsett från år 1999* har andelen av företagarna som haft en partner legat på ungefär 75 %. Då företagaren var en man var partnern engagerad i cirka tre fjärdedelar av företagen; då företagaren var en kvinna var partnern engagerad i nästan nio fall av tio.

Precis som för driftsledarna arbetade de kvinnliga företagarna färre timmar per person än sina manliga kollegor (se tablå M, avsnitt 3.2). För företagarna minskade dock skillnaden mellan männen och kvinnorna mellan 1999 och 2007. De manliga företagarna arbetade år 2007 motsvarande en knapp halvtidstjänst i företaget och de kvinnliga arbetade drygt 35 %. De kvinnliga företagarna drev också, i likhet med de kvinnliga driftsledarna, i större utsträckning företag inom driftsinriktningar som krävde en lägre arbetsinsats än männen. Drygt varannan kvinnlig företagare och bara var tredje manlig drev ett småbruk år 2007 (tabell 12). Andelen kvinnliga företagare på företag med mjölkproduktion var samma år 4 %, medan motsvarande siffra för männen var 9 %.

När företagarna delas upp i dem med och utan partner syns att skillnaden i arbetstid mellan manliga och kvinnliga företagare är större där företagaren i fråga levde tillsammans med någon (tablå N, avsnitt 3.2). Lantbrukarnas Riksförbund (LRF) gav i juli 2010 ut en rapport** som grundade sig på en undersökning där man frågat 250 kvinnliga och lika många manliga företagare i de gröna näringarna bland annat om hur

* Frågan om partner är ställd så endast de partners som arbetar i företaget räknas, vilket ger siffror som inte är jämförbara med övriga års

** Rapporten "Tyrgghet ger Balans", utgiven av LRF:s Jämställdsakademi

mycket de arbetade i företaget och hemmet. De kvinnliga företagen i undersökningen visade sig lägga mer tid på arbete i hemmet än männen och männen la generellt ner mer tid på företaget än kvinnorna. Att skillnaden i arbetstid för de manliga och kvinnliga företagen är större då det finns en partner kan möjligtvis vara resultatet av att arbetet i vissa fall delats upp på det traditionella sätt som rapporten från LRF antyder.

Delaktighet i företagsledandet

Undersökningar som gjorts av LRF^{***} har visat att andelen kvinnor i ledningen av jordbruksföretag egentligen är mycket högre än vad som hittills visats i den officiella statistiken, där endast en person kan stå som företagare/driftsledare på företaget. För att möjliggöra redovisning av en gemensam ledning av företaget introduceras en ny definition av delaktighet i företagsledandet för enskilda företag, där den som lägger flest timmar i jordbruksföretaget räknas ha högst delaktighet i företagsledandet (se avsnitt 1.3 för en utförligare beskrivning om hur vi gjort). Med denna definition kan ett företag antingen ha en man, en kvinna eller ett par i ledning av företaget. Eftersom frågan om partner ställdes så att endast de partners som arbetade i företaget inkluderades år 1999 görs jämförelserna från 2003.

Med den nya definitionen av företagsledande har andelen enskilda företag med endast en man i ledningen minskat med nio procentenheter från strax under 68 % 2003 till knappt 58 % år 2007 (se figur O i avsnitt 3.3). Företagen med endast en kvinna i ledningen ökade under perioden med cirka 0,5 procentenheter och företagen med gemensamt ledande ökade med 8,5 procentenheter.

Skillnaden vi sett i fråga om antalet timmar män och kvinnor som leder företag arbetar på företaget försvinner i stort sett med detta sätt att se på ledandet. År 2007 arbetade kvinnorna med högst delaktighet i genomsnitt 1 054 timmar/person i företaget och motsvarande siffra för männen var 1 067 timmar. Både män och kvinnor arbetade alltså i genomsnitt knappt 60 % av en heltidstjänst. Då ledandet var gemensamt arbetade de i genomsnitt 562 timmar/person eller 1 124 timmar gemensamt under samma år.

Driftsinriktningarna som kräver en stor arbetsinsats, där tidigare främst män varit ledande fick en större andel kvinnor i ledningen med den nya definitionen. Kvinnorna ledde i större utsträckning företag med inriktning husdjurskötsel och växtodling än vad som setts med tidigare definitioner, och småbruk drevs under den aktuella perioden främst av makar/sambos gemensamt.

Trots att antalet enskilda företag med endast en man i ledningen fortfarande var klart störst kunde en tydlig trend som visar på en ökande andel kvinnor i ledningen ses under perioden. Med den nya definitionen av delaktighet i företagsledandet ökade andelen enskilda företag med en kvinna i ledningen (antingen ensam eller tillsammans med sin partner) från 23 % år 2003 till 31 % år 2007. Precis som man kunnat se i undersökningarna av LRF blir bilden av antalet kvinnor i ledningen av jordbruksföretag en annan då redovisning av gemensam ledning möjliggörs.

^{***} Rapporten "Trygghet ger Balans" samt en undersökning gjord sommaren 2009 bland LRF:s medlemmar, se <http://www.lrf.se/Om-LRF/Kontakta-LRF/Press/Pressmeddelanden/2010/Sanningen-bakom-statistiken--fler-kvinnor-leder-fretag>

Innehållsförteckning

Sysselsättning	2
Figur A. Andelen sysselsatta kvinnor i jordbruket under den aktuella perioden	2
Arbetstid	2
Driftsinriktning	3
Figur B. Totalt antal årsverken inom varje driftsinriktning	3
Driftsledare	3
Företagare	4
Delaktighet i företagsledandet	5
Statistiken med kommentarer	9
1. Inledning	9
1.1 Bakgrund	9
Figur C. Andelen sysselsatta kvinnor i jordbruket från år 1964 till 2007, uppdelat på anställningsgrupper	9
1.2 Syftet med rapporten	10
1.3 Definitioner	10
1.4 Underlag till statistiken	11
2. Bakgrund	12
2.1. Sysselsättning i jordbruket	12
Figur D. Antal sysselsatta i jordbruket 1999 till 2007, uppdelat på män och kvinnor	12
Tablå A. Genomsnittligt antal timmar i jordbruket, uppdelat på olika anställningsgrupper och kön	12
2.2 Arbetstid i jordbruket	13
Tablå B. Antal årsverken av stadigvarande anställda	13
Figur E. Andelen av de stadigvarande anställdas årsverken som utförts av kvinnor	13
Figur F. Andel som arbetar heltid av de stadigvarande sysselsatta, totalt och uppdelat på kön	14
Tablå C. Andelen heltidsarbetande på enskilda företag på olika anställningsgrupper	14
Tablå D. Andelen heltidsarbetande på juridiska aktiebolag	15
2.3 Driftsinriktning i jordbruket	15
Tablå E. Företagens driftsinriktning med antal årsverken inom varje inriktning	15
Tablå F. Antal årsverken/företag inom varje driftsinriktning	16
Figur G. Antal företag inom varje driftsinriktning under aktuell period	17
Figur H. Andel företag inom varje driftsinriktning under aktuell period	17
3. Manlig och kvinnlig delaktighet i ledningen av jordbruksföretag	18
3.1 Driftsledare	18
Tablå G. Antal driftsledare	18
Figur I. Utvecklingen av andelen kvinnliga driftsledare från 1999 till 2007	18
Figur J. Andel av driftsledarna som arbetade heltid i företaget (notera att skalorna skiljer sig mellan figurerna)	19
Tablå H. Genomsnittligt antal arbetstimmar i jordbruket för driftsledare på juridiska aktiebolag och enskilda företag	19
Tablå I. Andelen manliga och kvinnliga driftsledare inom varje driftsinriktning	20
Tablå J. Andel manliga och kvinnliga driftsledare inom varje driftsinriktning på juridiska bolag	21
3.2 Företagare	22

Tablå K. Antal företagare under den aktuella perioden	22
Figur K. Utvecklingen av andelen kvinnliga företagare under 1999 till 2007	22
Figur L. Andelen företagare som arbetade heltid under perioden 1999 till 2007	23
Tablå L. Andelar företagare per driftsinriktning med hänsyn till kön och om företagaren har en partner eller inte	24
Figur M. Utvecklingen av andelen kvinnliga företagare inom varje driftsinriktning, uppdelat på kvinnor med och utan partner	24
Tablå M. Antal timmar/person lagda på jordbruksföretaget för företagare och make/maka/sambo där sådan finns	25
Tablå N. Antal timmar i företaget för företagaren, uppdelat på makar och företagare utan partner	25
3.3 Delaktighet i företagsledandet	26
Tablå O. Företagsledandet med den nya definitionen	26
Figur N. Andelen av de enskilda företagen där partner fanns	26
Figur O. Ledningen av samtliga enskilda företag	27
Figur P. Ledningen i företag där partner fanns	27
Tablå P. Andel som arbetade heltid i företaget (endast företag med makar/sambor)	28
Tablå Q. Andel företagsledare inom varje driftsinriktning 2003 till 2007	29
Tablå R. Antal timmar i genomsnitt för företagsledarna under perioden 2003 till 2007	30

Tabeller **31**

Teckenförklaring	31
1. Antal sysselsatta i alla företagskategorier	32
2. Antal sysselsatta på enskilda företag	32
3. Antal sysselsatta på juridiska bolag	32
4. Antal årsverken (AWU) för alla företagskategorier	33
5. Antal årsverken (AWU) för enskilda företag	33
6. Antal årsverken (AWU) för juridiska bolag	33
7. Antal heltidsarbetande (>1 800 h/år) för enskilda företag	34
8. Antal heltidsarbetande (>1 800 h/år) för juridiska bolag	34
9. Genomsnittligt antal timmar per individ för alla företagskategorier	35
10. Genomsnittligt antal timmar per individ för enskilda företag	35
11. Genomsnittligt antal timmar per individ för juridiska bolag	35
12. Andel företagare inom varje driftsinriktning, uppdelat på män och kvinnor (endast enskilda företag)	36

Fakta om statistiken **37**

Fakta om statistiken	37
Statistikens tillförlitlighet	37
Annan statistik	38
Elektronisk publicering	38

In English **39**

Summary	39
List of tables	39

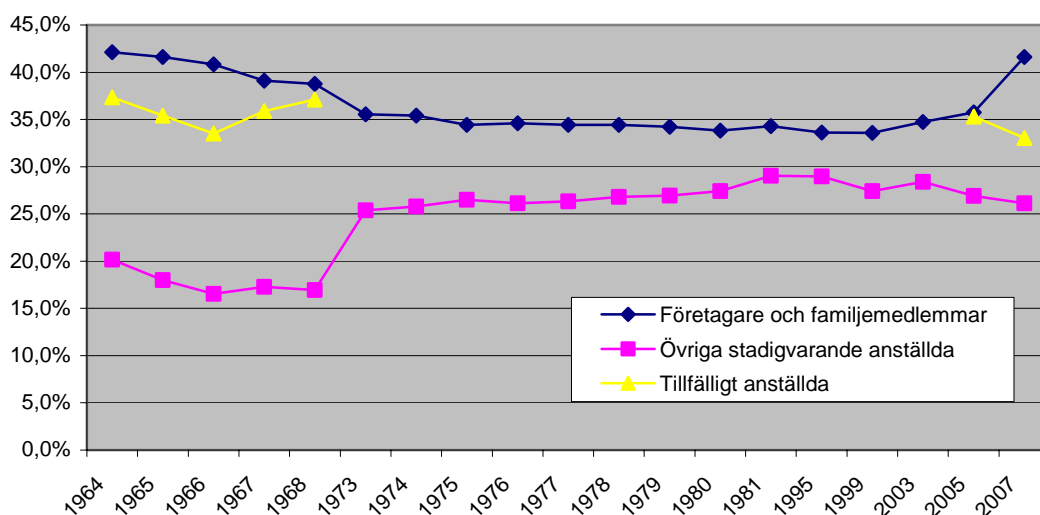
Statistiken med kommentarer

1. Inledning

1.1 Bakgrund

Andelen sysselsatta kvinnor i jordbruket nådde sin bottennotering år 1999, då endast runt 30 % av alla sysselsatta var kvinnor. Sedan dess ökade andelen gradvis för att 2007 nå 39 %, endast en procentenhet från de 40 som krävs för att yrket ska klassas som jämställt. För att hitta en lika hög andel sysselsatta kvinnor i jordbruket får vi leta oss tillbaka ända till 1965, då kvinnorna utgjorde 39,5 % av det totala antalet sysselsatta. Andelen kvinnor är högst bland familjemedlemmar som arbetar i enskilda företag och lägst bland andra stadigvarande anställda. Av familjemedlemmar som är med och arbetar i samt driver enskilda företag, låg andelen kvinnor på 41,6 % år 2007. Även här får vi gå tillbaka till 1965 för att hitta lika hög andel kvinnor.

Figur C. Andelen sysselsatta kvinnor i jordbruket från år 1964 till 2007, uppdelat på anställningsgrupper*



Trots den relativt höga kvinnliga sysselsättningen 2007 angav endast 9 % av de juridiska och 15 % av de enskilda jordbruksföretagen att företaget drevs av en kvinna. För de juridiska bolagen minskade andelen kvinnliga driftsledare från 11,5 % 1999 till 9 % 2003 och var sedan oförändrad till 2007. För de enskilda företagen var utvecklingen den motsatta. Andelen kvinnliga företagare var år 1999 10 %, år 2003 hade siffran ökat 1,5 procentenhet, år 2005 ytterligare en procentenhet och 2007 var andelen kvinnliga driftsledare drygt 15 %. Eftersom de enskilda företagen representerar ungefär 93 % av alla företag inom jordbruket har trenden under perioden varit en ökande andel kvinnor i ledningen av jordbruksföretag.

Lantbrukarnas Riksförbund (LRF) gjorde sommaren 2009 en undersökning bland sina medlemmar med avsikt att belysa hur den operativa ledningen inom företagen i de gröna näringarna såg ut**. Totalt 4 000 medlemmar svarade och resultatet visade att den egentliga andelen företag inom de gröna näringarna med en kvinna i ledningen troligtvis är högre än vad som hittills visats i den officiella statistiken. Jordbruksföretag drivna av fysisk person, enskilda företag, drivs i praktiken ofta som ett familjeföretag under ledning av både mannen och kvinnan. I undersökningarna till den officiella statistiken kan endast en person stå

* Under perioden 1973 till 2003 frågades inte efter kön på de tillfälligt anställda.

** Se <http://www.lrf.se/Om-LRF/Kontakta-LRF/Press/Pressmeddelanden/2010/Sanningen-bakom-statistiken--fler-kvinnor-leder-fretag>

som ansvarig företagare för jordbruket, vilket möjligen medfört att den kvinnliga delen av företagandet osynliggjorts i den officiella statistiken. Bland företagen som svarade på LRF:s undersökning 2009 hade 38 % en kvinna i ledningen, ensam eller i delat ledarskap med sin partner.

1.2 Syftet med rapporten

Syftet med denna rapport är att belysa hur andelen kvinnor i ledningen av jordbruksföretag sett ut och utvecklats mellan åren 1999 och 2007. Dels presenteras uppgifter om företagare och driftsledare med den inom den officiella statistiken traditionella definitionen, där endast en person kan stå som företagare/driftsledare. Dels tillkommer ett nytt sätt att betrakta företagandet, där personen eller personerna som arbetar flest timmar i företaget anses utgöra företagsledningen. Det nya sättet att se på ledningen i företaget tillåter att ett företag leds av en ensam person eller av makar/sambos tillsammans.

För att ge en bild, inte bara av hur många ledarna i företagen är till antalet, utan dessutom hur många timmar som läggs i företaget, presenteras också andelen som arbetar heltid och genomsnittligt antal timmar som läggs i företaget. Även hur förhållandet mellan män och kvinnor ser ut inom de olika driftsriktningarna tas upp, eftersom olika inriktningar generellt kräver olika stora arbetsinsatser och en del av inriktningarna kanske traditionellt oftare haft en större andel kvinnor/män som ledare än andra. För att ge läsaren en helhetsbild av arbetsinsatserna i jordbruket inleds rapporten med ett kapitel om alla sysselsatta i jordbruket.

1.3 Definitioner

AWU = Annual Working Units = Årsverken. Med ett årsverke avses en årlig arbetstid på minst 1 800 timmar.

Småbruk = Ett jordbruk som uppskattningsvis kräver mindre än 400 timmars arbetsinsats per år. Detta innebär att ett småbruk per definition inte kan kräva någon som arbetar heltid med jordbruket.

Företagare = Den som har det ekonomiska och juridiska huvudansvaret för företaget. Varje företag har själv fått ange vem denna person är och det är alltid endast en person. Företagare finns endast på enskilda företag.

Driftsledare = Den som är ansvarig för den dagliga driften på företaget räknas som driftsledare. Driftsledaren har angetts av företagen själva, finns både på juridiska bolag och enskilda företag och är alltid endast en person. Oftast är driftsledaren på ett enskilt företag samma person som företagaren, men det finns undantag.

Delaktighet i företagsledningen = Den som lägger flest timmar på jordbruksföretaget antas ha högst delaktighet i företaget.

I undersökningarna som ligger till grund för rapporten har företagen själva fyllt i uppgifter om hur många timmar företagaren och partnern till företagaren arbetar i jordbruksföretaget, inom bestämda tidsintervall. Då båda parter ligger inom samma intervall anses företagsledandet vara gemensamt; arbetar någon av parterna mer än den andra anses den som arbetar mest ha högst delaktighet. Eftersom arbetstiden inte anges i exakta timmar utan i fem bestämda tidsintervall är det givetvis både möjligt och troligt att parterna i somliga företag hamnar i samma intervall, trots att den ene arbetar mer än den andre. Dessa kommer anses ha gemensamt ledande trots att så kanske inte är fallet.

Att båda partners hamnar inom samma intervall händer oftare när jordbruket som bedrivs är ett småbruk. Då småbruk per definition kräver färre timmar än övriga driftsriktningar är det vanligare att de som arbetar i företaget hamnar i det lägsta tidsintervallet, vilket motsvarar en arbetstid på upp till 25 % av ett årsverke. Detta kan vara en bidragande orsak till varför företag med gemensamt företagsledande driver småbruk i större utsträckning än när företaget leds av en person (tablå Q).

Eftersom delaktighet i företagsledandet endast är relevant för dem som lever tillsammans med någon läggs fokus på jordbruksföretagen där det finns en partner till företagaren i berörda avsnitt.

Företag kan naturligtvis också drivas i andra konstellationer som till exempel två syskon ihop eller förälder och barn tillsammans. I den här rapporten tittar vi dock endast på i hur stor utsträckning som makar/sambos driver jordbruksföretag ihop.

Definitionen av delaktighet utgår från att om företagaren och hans eller hennes maka/make eller sambo arbetar ungefär lika mycket i företaget, så är de också båda lika delaktiga i ledningen av företaget. Om de båda personerna inte arbetar lika mycket i företaget anses den som arbetar mest vara den som leder företaget. Det innebär ett antagande om att delaktighet i ledningen av företaget styrs av arbetstiden i företaget. Den som arbetar mer än den andre i ett par förutsätts vara den som fattar de strategiska besluten. Så behöver naturligtvis inte vara fallet. Det kan vara så att den som arbetar minst i företaget är den som ensam bestämmer och fattar strategiska beslut. För denna definition antar vi dock att arbetstiden styr delaktigheten i företagsledningen.

1.4 Underlag till statistiken

Beräkningarna bygger på uppgifter från Lantbruksregistret (LBR) år 1999, 2003, 2005 och 2007. År 1999 gjordes en totalundersökning bland alla Sveriges jordbrukare, övriga år baseras siffrorna på urvalsundersökningar.

För undersökningarna år 1999 och 2003 har man inte frågat efter kön på de tillfälligt anställda, varför den totala andelen sysselsatta kvinnor inte kan anges exakt. Dock kan andelen kvinnor bland de stadigvarande sysselsatta fortfarande jämföras med övriga års siffror.

I totalundersökningen 1999 frågade man endast efter partner om denna också var sysselsatt i jordbruket. Detta medför att andelen företagare som inte angett partner blir mycket högre än för övriga år och i de jämförelser som görs med hänsyn till individens civilstånd är 1999 års siffror inte jämförbara med övriga års. Undantaget är siffror för gemensam delaktighet i jordbruksföretagandet då båda makar eller sambor arbetar lika mycket, där siffrorna är direkt jämförbara över åren.

År 2005 övergick det tidigare arealbaserade stödet till att bli gårdsbaserat och fler små jordbruksföretag blev stödberättigade. En hel del av dessa företag hade tidigare inte funnits med i några register, men kunde nu fångas upp i undersökningarna till den officiella statistiken. Därför finns det en ökning på nästan 10 000 småbruksföretag mellan år 2003 och 2005.

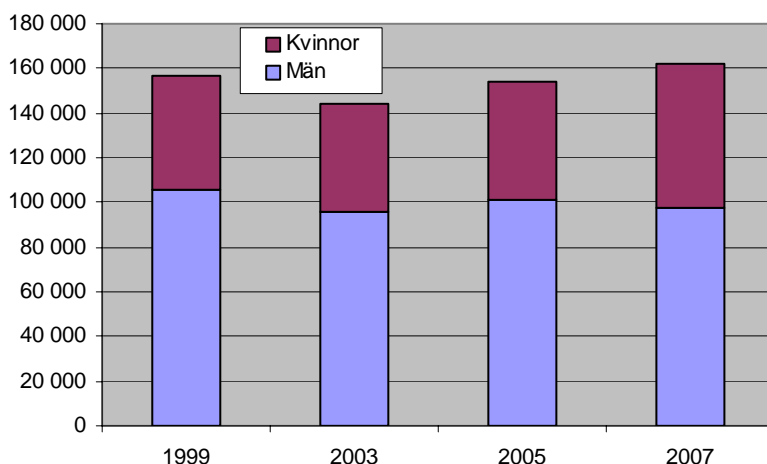
2. Bakgrund

2.1. Sysselsättning i jordbruket

År 2007 var totalt 177 615 personer sysselsatta inom jordbruket. Detta var en liten ökning jämfört med år 1999 då jordbruket sysselsatte totalt 177 068 personer, och en kraftigare ökning från år 2003 och 2005 då 167 950 respektive 173 883 var sysselsatta.

Andelen sysselsatta kvinnor har under samma period ökat stadigt. Knappt en tredjedel av de sysselsatta år 1999 var kvinnor. Andelen ökade med en procentenhet till år 2003, ytterligare en procentenhet till 2005 och med fyra procentenheter år 2007 upp till 39 %, vilket är snudd på att klassas som ett jämställt yrke dit yrken med könsfördelning på minst 40/60 räknas. Antal sysselsatta redovisas i tabell 1, 2 och 3.

Figur D. Antal sysselsatta i jordbruket 1999 till 2007, uppdelat på män och kvinnor



Trots att antalet sysselsatta inom jordbruket ökade under perioden, sjönk antalet arbetstimmar. Varje sysselsatt individ arbetade i genomsnitt färre timmar år 2007 än de gjort under något tidigare år. Genomsnittligt antal timmar per sysselsatt låg relativt stadigt på runt 750 timmar/person under åren 1999 till 2005 för att sedan minska i snabb takt. År 2007 arbetade genomsnittspersonen i jordbruket 663 timmar, en minskning med drygt elva procentenheter från 2005. Den procentuella minskningen i arbetstid mellan 1999 och 2007 var störst för kvinnorna och i tabell A syns att skillnaden mellan kvinnor och män främst fanns hos de stadigvarande sysselsatta. Bland tillfälligt sysselsatta arbetade kvinnor och män ungefär lika många timmar per person.

Tablå A. Genomsnittligt antal timmar i jordbruket, uppdelat på olika anställningsgrupper och kön

Anställningsgrupp	1999	2003	2005	2007
Stadigvarande sysselsatta	822	846	805	704
Varav män	920	945	906	847
Varav kvinnor	621	651	615	485
Tillfälligt sysselsatta	231	219	288	243
Varav män	288	248
Varav kvinnor	290	233
Totalt antal tim/pers	755	757	747	663
Varav män	837	789
Varav kvinnor	577	466

2.2 Arbetstid i jordbruket

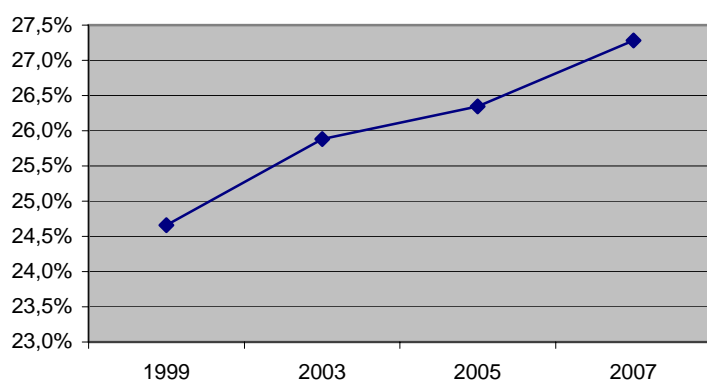
Ett årsverke (AWU = Annual Working Unit) är i jordbruket en arbetstid på 1 800 timmar. År 2007 var det totala antalet årsverken för hela jordbruket 65 458 stycken. År 2005, då jordbruket sysselsatte 3 700 färre än 2007 låg siffran på 72 162. Tiden varje individ lägger på jordbruket hade alltså minskat, vilket också kan ses i tablå A. År 2003 var antal årsverken 70 662 stycken och 1999 låg siffran på 74 242.

Tablå B. Antal årsverken av stadigvarande anställda

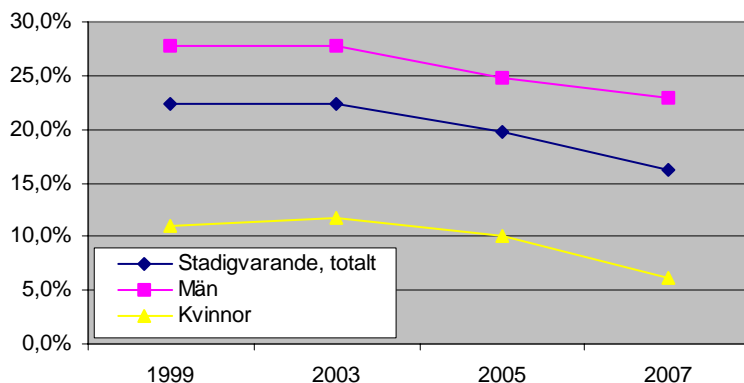
	Årsverken av stadigvarande anställda			
	1999	2003	2005	2007
Totalt	71646	67782	69014	63361
Varav män	53978	50238	50832	46075
Varav kvinnor	17668	17544	18182	17286

Kvinnornas andel av det totala antalet årsverken har sedan 1999 stadigt ökat, från knappt 25 till drygt 27 % år 2007 (se figur E). Trots att genomsnittkvinnan la färre timmar på jordbruket 2007 än 1999, hade alltså andelen av det totala jordbruksarbetet som utförs av kvinnor ökat. Detta kan förklaras av att andelen kvinnor hade ökat mer än vad varje kvinnas genomsnittliga arbetstid inom jordbruket minskat under perioden. Antal årsverken för olika anställningsgrupper och företagskategorier finns i tabell 4, 5 och 6.

Figur E. Andelen av de stadigvarande anställdas årsverken som utförts av kvinnor



Andelen stadigvarande sysselsatta som arbetar heltid i jordbruket (minst 1800 h/år) har mellan 1999 och 2007 minskat med sex procentenheter, från 22 till 16 % (se figur F). Den största minskningen för män skedde mellan 2003 och 2005, då andelen som arbetade heltid minskade från 28 till 25 %. För kvinnorna skedde den största förändringen mellan 2005 och 2007, då andelen heltidsarbetande i jordbruket minskade från tio till 6 %.

Figur F. Andel som arbetar heltid av de stadigvarande sysselsatta, totalt och uppdelat på kön

Tittar man på de enskilda företagens utveckling, är den procentuella minskningen av heltidsarbetande mellan 1999 och 2007 störst för företagaren. År 1999 arbetade nästan 27 % av företagarna heltid inom jordbruksföretaget, en siffra som 2007 hade minskat till knappa 22 %. Skillnaden var tydligast för männen.

Generellt arbetade kvinnorna i lägre grad än männen heltid inom företagen i alla företagskategorier och i alla anställningsgrupper. Skillnaden i enskilda företag var tydligast bland de stadigvarande anställda som inte tillhör familjen, där andelen män som arbetade heltid låg runt 30 % under aktuell period medan andelen kvinnor legat runt 15 % (se tablå C). Minst skillnad mellan kvinnor och män var det för partnern till företagaren där en sådan fanns. År 1999 och 2003 arbetade cirka 10 % av både manliga och kvinnliga partners heltid i jordbruksföretaget. Andelen minskade sedan mer för kvinnorna än för männen, och låg 2007 på 8,0 % för männen och 5,4 % för kvinnorna.

Tablå C. Andelen heltidsarbetande på enskilda företag på olika anställningsgrupper

Anställningsgrupp	1999	2003	2005	2007
Företagare	26,6%	28,3%	23,4%	21,8%
Män	28,3%	30,1%	24,9%	23,8%
Kvinnor	11,7%	14,5%	12,8%	10,9%
Partners	9,7%	10,3%	8,0%	5,8%
Män	11,4%	11,7%	9,5%	8,0%
Kvinnor	9,5%	10,1%	7,7%	5,4%
Övrig familj	10,6%	9,1%	10,4%	7,7%
Män	12,8%	11,1%	12,1%	9,4%
Kvinnor	4,2%	4,1%	6,0%	3,5%
Övriga stadigvarande	28,5%	23,5%	27,5%	25,6%
Män	32,5%	27,3%	31,2%	29,5%
Kvinnor	14,7%	12,0%	16,2%	14,6%
Totalt	20,0%	25,2%	17,2%	14,5%
Män	21,8%	20,0%
Kvinnor	8,7%	6,5%

År 2007 låg andelen heltidsarbetande anställda i de juridiska bolagen på knappt 44 % totalt, 50 % för männen och 27 % för kvinnorna (tablå D). För den totala andelen heltidsarbetande var detta en ökning med en procentenhet från 1999. Andelen heltidsarbetande manliga driftsledare och stadigvarande anställda förändrades inte mycket mellan 1999 och 2007, medan andelen kvinnliga driftsledare ökade med sju procentenheter under perioden. Generellt var betydligt högre andel av dem som var anställda på juridiska bolag heltidsarbetande inom jordbruket jämfört med dem som var anställda på enskilda företag.

Tablå D. Andelen heltidsarbetande på juridiska aktiebolag

Anställning\Årtal	1999	2003	2005	2007
Driftsledare	50,5%	54,6%	52,8%	52,0%
Män	53,9%	56,6%	53,9%	53,9%
Kvinnor	24,7%	34,9%	43,1%	31,8%
Övriga stadigvarande	38,8%	37,4%	39,3%	38,7%
Män	46,6%	43,5%	48,4%	45,9%
Kvinnor	26,7%	28,0%	24,4%	25,8%
Totalt	42,8%	42,6%	44,1%	43,7%
Män	50,8%	49,7%
Kvinnor	26,6%	26,9%

Arbetstiden är endast den tid individerna lägger på jordbruksverksamheten i företaget. Om samma företag också bedriver något slags kombinationsverksamhet räknas arbetstimarna som läggs på detta inte in.

2.3 Driftsinriktning i jordbruket

Olika driftsinriktningar inom jordbruket kräver generellt olika stora arbetsinsatser. I tablå E visas antal jordbruksföretag inom varje inriktning för 1999, 2003, 2005 och 2007 med totalt antal årsverken som gjordes inom varje inriktning, för att ge en bild av hur stor del av den totala arbetsinsatsen som läggs på de olika inriktningarna. Tablå F visar genomsnittligt antal årsverken per företag för att ge en uppfattning om vilka företagsinriktningar som kräver mer respektive mindre arbete.

Tablå E. Företagens driftsinriktning med antal årsverken inom varje inriktning

	1999		2003		2005		2007	
	Antal ftg	Antal AWU	Antal ftg	Antal AWU	Antal ftg	Antal AWU	Antal ftg	Antal AWU
Växtodling varav:	15138	17279	20403	20000	20842	21064	19849	17306
Jordbruksväxt	12474	10924	18430	14608	18778	15100	17765	13439
Trädgårdsväxt	1965	5102	1376	4144	1313	4543	1315	2586
Blandad växtodling	699	1253	597	1248	751	1421	769	1281
Husdjur varav:	30503	42224	26001	36151	24325	34615	22601	31350
Köttdjur	11125	9801	10655	9933	10742	10416	10435	10083
Mjölkkor	12522	22881	8520	16794	7542	15830	6300	13670
Övriga husdjur	6856	9542	6826	9424	6041	8369	5866	7597
Blandat jordbruk	5194	6151	6254	7740	5715	6886	5378	6404
Småbruk	30572	8588	15230	6771	24926	9597	24781	10398
Totalt	81407	74242	67888	70662	75808	72162	72609	65458

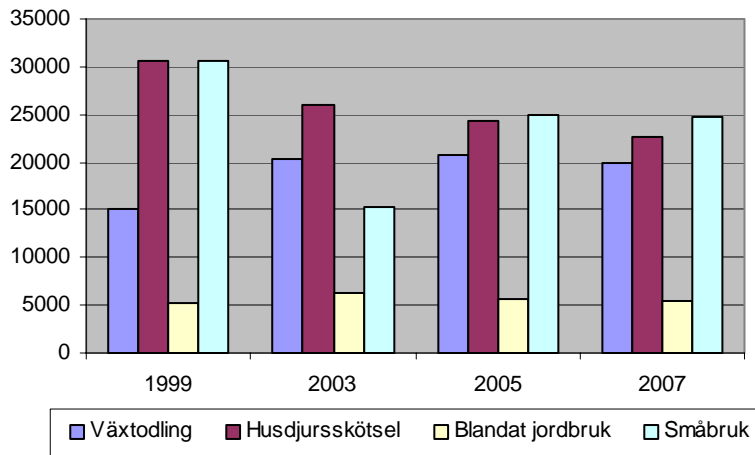
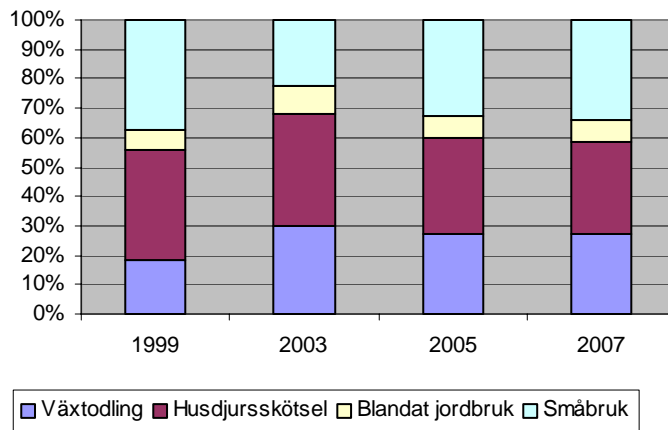
Tablå F. Antal årsverken/företag inom varje driftsinriktning

	1999	2003	2005	2007
	AWU/ftg	AWU/ftg	AWU/ftg	AWU/ftg
Växtodling varav:	1,14	0,98	1,01	0,87
Jordbruksväxt	0,88	0,79	0,80	0,76
Trädgårdsväxt	2,60	3,01	3,46	1,97
Blandad växtodling	1,79	2,09	1,89	1,67
Husdjur varav:	1,38	1,39	1,42	1,39
Köttdjur	0,88	0,93	0,97	0,97
Mjölkkor	1,83	1,97	2,1	2,17
Övriga husdjur	1,39	1,38	1,39	1,30
Blandat jordbruk	1,18	1,24	1,2	1,19
Småbruk	0,28	0,44	0,39	0,42
Totalt	0,91	1,04	0,95	0,90

Antal småbruk minskade från över 30 000 år 1999 till drygt 15 000 år 2003 och ökade sedan till knappt 25 000 år 2005. Att antal småbruk ökat så markant från 2003 till 2005 beror på ändrade stödregler. År 2005 ändrades arealstödet till gårdsstöd, vilket fick till följd att även mindre företag kunde söka stöd och antalet småbruk som fångades upp i den officiella statistiken ökade avsevärt. Småbruk var den driftsinriktning med flest företag (undantaget år 2003 då företag med inriktning mot jordbruksväxter var flest) men med lägst arbetsinsats per företag. Ett jordbruk räknas som småbruk när det beräknas kräva en arbetsinsats på mindre än 400 timmar varje år. Uppgifterna om arbetstid i tablå E och F grundar sig på företagens egna uppgifter om hur mycket tid de arbetade i företaget. Den genomsnittliga arbetstiden per företag för småbruk låg på mer än 400 timmar under alla år. Den var lägst år 1999 med 504 timmar/företag och högst år 2003 med 792 timmar/företag.

De företag som kräver stora arbetsinsatser är främst de som är inriktade på mjölkkor eller odling av trädgårdsväxer. För trädgårdsföretag har arbetsinsatsen per företag varierat mellan åren, medan den för mjölkföretagen ökat stadigt samtidigt som antal mjölkföretag nästan halverats mellan 1999 och 2007. De tekniska framsteg som gjorts har medfört större och effektivare företag som arbetar med mjölkproduktion.

Antal företag som ägnade sig åt husdjursskötsel minskade kontinuerligt under perioden och antalet växtföretag ökade något (se figur G). År 1999 var de stora inriktningarna husdjursskötsel och småbruk med knappt 40 % av företagen vardera (se figur H). År 2007 hade företagen med växtodling och husdjursföretagen ungefär lika stor andel och småbruken var några procentenheter fler. Andelen småbruk ökade från 22 till 33 % då stödreglerna ändrades och ökade ytterligare lite till 34 % år 2007.

Figur G. Antal företag inom varje driftsinriktning under aktuell period**Figur H. Andel företag inom varje driftsinriktning under aktuell period**

3. Manlig och kvinnlig delaktighet i ledningen av jordbruksföretag

3.1 Driftsledare

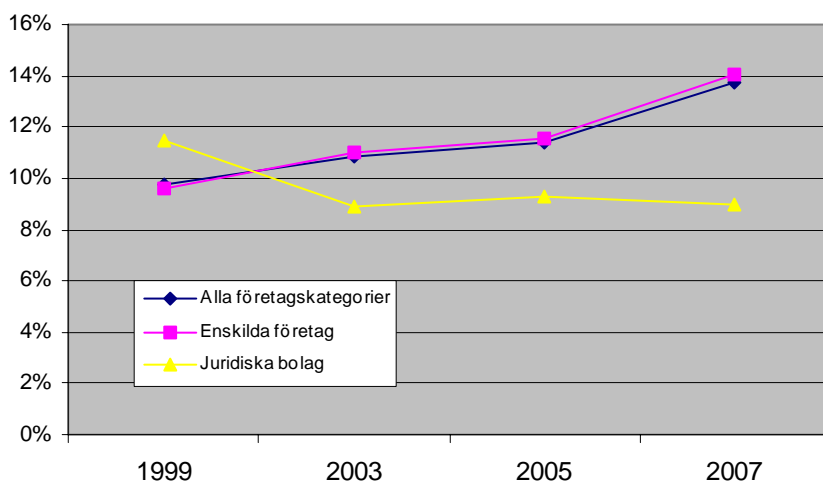
Driftsledare är den individ som är ansvarig för den dagliga driften på ett jordbruksföretag. För enskilda företag är detta ofta samma person som företagaren. Därför läggs lite extra vikt vid de juridiska bolagen i detta avsnitt och jämförelser görs mellan enskilda företag och juridiska bolag.

Tablå G. Antal driftsledare

	1999	2003	2005	2007
Juridiska aktiebolag	5491	4928	5087	4694
Varav män	4860	4489	4616	4273
Varav kvinnor	631	439	471	421
Enskilda företag	75916	62960	70721	67915
Varav män	68629	56051	62553	58363
Varav kvinnor	7287	6909	8168	9552
Totalt	81407	67888	75808	72609
Varav män	73489	60540	67169	62636
Varav kvinnor	7918	7348	8639	9973

År 2007 fanns det 72 609 jordbruksföretag i Sverige varav 9 973 stycken, eller knappt 14 % hade en kvinnlig driftsledare. Andelen kvinnliga driftsledare i samtliga företagskategorier har ökat med fyra procentenheter från år 1999, då andelen var knappt 10 %. För de juridiska bolagen har utvecklingen varit den motsatta; andelen har minskat från 11,5 % år 1999 till 9 % år 2007.

Figur I. Utvecklingen av andelen kvinnliga driftsledare från 1999 till 2007



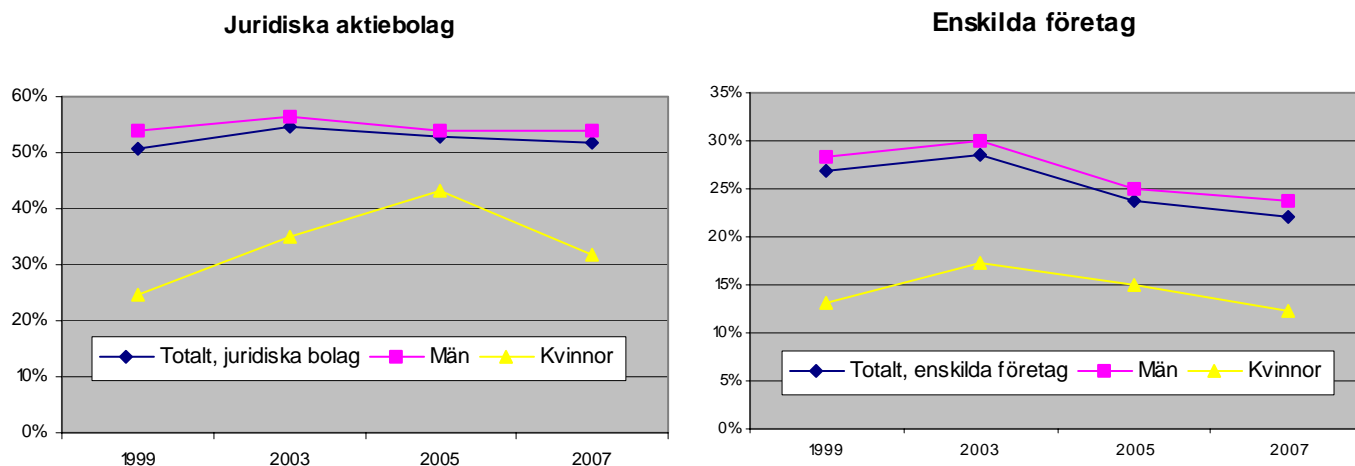
Andelen driftsledare som arbetade heltid med företaget var väsentligt högre för dem som drev juridiska bolag än för dem som drev enskilda företag under samtliga år (se figur I). Det fanns också stora skillnader mellan hur stor andel av de manliga och de kvinnliga driftsledarna som arbetade heltid i företaget.

I enskilda företag ökade andelen heltidsarbetande kvinnliga driftsledare från 13 % år 1999 till drygt 17 % år 2003 för att sedan sjunka igen till år 2007 då de nådde en bottennotering på drygt 12 %. För männen inom samma företagskategori har utvecklingen varit liknande, även om andelen ligger ungefär tio pro-

centenheter högre för år 2005 och 2007. För de tidigare åren var skillnaderna mellan män och kvinnor ännu större.

I juridiska bolag varierade andelen kvinnliga driftsledare som arbetar heltid kraftigt mellan åren, vilket delvis är en följd av att antal företag som både är juridiska och har en kvinnlig driftsledare är så få att varje företag väger tyngre än för övriga kategorier och tillfälligheter kan få en större inverkan. Andelen heltidsarbetande låg under perioden mellan knappt 25 och drygt 43 % för kvinnorna. Av de manliga driftsledarna i juridiska bolag arbetade mer än hälften, cirka 55 %, heltid under alla åren.

Figur J. Andel av driftsledarna som arbetade heltid i företaget (notera att skalorna skiljer sig mellan figurerna)



En driftsledare på ett juridiskt aktiebolag arbetade i snitt 1 272 timmar inom företaget år 2007 (se tablå J), vilket motsvarar 70 % av en heltidstjänst. För både män och kvinnor var detta en ökning från 1999, och en minskning från 2003 och 2005. Ökningen från 1999 var tydligt störst för kvinnorna, där arbetstiden ökade med nästan 200 timmar/person. Kvinnorna som drev juridiska bolag la ner fler timmar i företaget än både kvinnor och män som drev enskilda företag. De senare arbetade i snitt 855 timmar i företaget år 2007, vilket motsvarar knappt en halvtidstjänst. Skillnaden mellan män och kvinnor minskade under perioden.

Tablå H. Genomsnittligt antal arbetstimmar i jordbruket för driftsledare på juridiska aktiebolag och enskilda företag

Driftsledare	1999	2003	2005	2007
Juridiska bolag	1226	1327	1329	1272
Varav män	1280	1344	1337	1298
Varav kvinnor	807	1152	1254	1000
Enskilda företag	907	980	889	855
Varav män	936	1003	909	880
Varav kvinnor	634	794	734	700

Att driftsledarnas genomsnittliga arbetstid skiljer sig åt mellan män och kvinnor kan delvis förklaras av att de varit verksamma inom olika driftsinriktningar. Under hela perioden 1999 till 2007 var den vanligaste driftsinriktningen för kvinnliga driftsledare småbruk, och för manliga husdjurskötsel. Företag som

arbetar med husdjursskötsel kräver i genomsnitt många fler arbetstimmar än småbruk (se tablå F). Flest timmar arbetade driftsledarna år 2003 då också andelen småbruk var lägst.

Förutom år 2003, då andelen kvinnliga driftsledare som drev småbruk var lägre än övriga år, har andelen legat runt 50 %. År 2007 drev drygt hälften av de kvinnliga driftsledarna småbruk, en fjärdedel husdjursföretag, mindre än en femtedel drev växtodlingsföretag och knappt 5 % ett blandat jordbruksföretag (se tablå I). För de manliga driftsledarna har andelen som driver småbruk legat på ungefär en tredjedel sedan 1999, undantaget år 2003 då bara var femte manlig driftsledare drev småbruk. År 2007 drev knappt en tredjedel av de manliga driftsledarna företag med husdjursskötsel, knappt en tredjedel drev småbruk, något färre drev växtodlingsföretag och resterande knappt 8 % drev ett företag med blandat jordbruk.

Tablå I. Andelen manliga och kvinnliga driftsledare inom varje driftsinriktning

		1999	2003	2005	2007
Män	Växtodling	19%	31%	30%	28%
	varav jordbruksväxter	16%	28%	27%	26%
	varav trädgårdsväxter	2%	2%	2%	1%
	varav blandad odling	1%	1%	1%	1%
	Husdjursskötsel	38%	39%	33%	33%
	varav köttdjur	14%	16%	14%	15%
	varav mjölkkor	16%	13%	10%	10%
	varav övrig skötsel	8%	10%	8%	8%
	Blandbruk	7%	9%	8%	8%
Småbruk	36%	21%	30%	30%	
Kvinnor	Växtodling	11%	21%	20%	18%
	varav jordbruksväxter	8%	17%	17%	16%
	varav trädgårdsväxter	3%	3%	2%	1%
	varav blandad odling	1%	1%	1%	1%
	Husdjursskötsel	31%	36%	29%	25%
	varav köttdjur	12%	15%	12%	10%
	varav mjölkkor	10%	7%	6%	4%
	varav övrig skötsel	9%	14%	11%	11%
	Blandbruk	4%	7%	6%	5%
Småbruk	54%	37%	44%	52%	

Under den aktuella perioden ökade företag som arbetade med driftsinriktning växtodling, och då framförallt jordbruksväxter, mest. Den största minskningen fanns inom husdjursskötsel där andelen företag med mjölkkor minskat kraftigt över åren, både för manliga och kvinnliga driftsledare. Andelen kvinnor som drev företag med mjölkkor minskade från 10 % år 1999 till 4 % år 2007, det vill säga med hela sex procentenheter. Manliga driftsledare inom samma inriktning har också minskat med drygt sex procentenheter fram till 2007, men andelen var fortfarande större än för kvinnorna på knappt 10 %.

Eftersom de enskilda företagen är dominerande i antal är det deras utveckling man kan följa när man ser på alla driftsledare tillsammans. Om vi endast ser till de juridiska bolagens driftsledare ser det annorlunda ut (se tablå J).

Generellt arbetade driftsledare i juridiska bolag i större utsträckning heltid inom företaget, vilket också syns på att fler drev företag med inriktningar som kräver en stor arbetsinsats. Bland kvinnliga driftsledare på juridiska bolag minskade andelen som drev småbruk från 44 % år 1999 till en bottennotering på knappt 20 % år 2005 och ökade sedan till nästan en tredjedel, 31 %, år 2007. Ungefär lika stor andel drev husdjursföretag och växtföretag år 2007 och 7 % drev blandat jordbruk. Den inriktning som proportionellt

ökade mest under åren var företag som arbetade med jordbruksväxter, och inriktningen som minskade mest hos de kvinnliga driftsledarna var småbruken. Detta återspeglas i att arbetstiden mellan 1999 och 2007 ökade med nästan 200 timmar för kvinnorna som drev juridiska bolag.

De manliga driftsledarna på juridiska bolag har främst arbetat med husdjursskötsel och växtodling. Siffran för småbruk respektive blandat jordbruk har legat runt 10 % sedan år 2005. Växtodlingsföretag var den vanligaste inriktningen för männen som drev juridiska bolag år 2007, med 41 % av företagen, tätt följt av husdjursskötsel som 37 % drev. De manliga driftsledarna på juridiska bolag har haft störst arbetsinsatser av alla grupper av anställda under hela den aktuella perioden och drev i högst utsträckning företag med inriktningar som kräver stora arbetsinsatser.

Tablå J. Andel manliga och kvinnliga driftsledare inom varje driftsinriktning på juridiska bolag

		1999	2003	2005	2007
Män	Växtodling	38%	44%	44%	41%
	varav jordbruksväxter	23%	32%	31%	32%
	varav trädgårdsväxter	13%	10%	10%	6%
	varav blandad odling	2%	2%	3%	3%
	Husdjursskötsel	38%	38%	35%	37%
	varav köttdjur	7%	7%	7%	8%
	varav mjölkkor	18%	16%	15%	15%
	varav övrig skötsel	14%	15%	13%	14%
	Blandbruk	8%	11%	11%	11%
	Småbruk	16%	7%	10%	11%
Kvinnor	Växtodling	27%	42%	46%	32%
	varav jordbruksväxter	12%	25%	32%	28%
	varav trädgårdsväxter	14%	17%	14%	3%
	varav blandad odling	1%	0%	0%	1%
	Husdjursskötsel	25%	24%	28%	30%
	varav köttdjur	7%	9%	8%	6%
	varav mjölkkor	9%	8%	10%	7%
	varav övrig skötsel	9%	8%	11%	18%
	Blandbruk	4%	7%	6%	7%
	Småbruk	44%	27%	20%	31%

3.2 Företagare

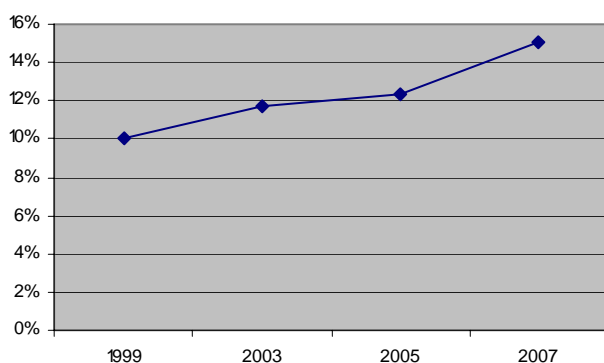
Företagare i ett jordbruksföretag är den som själv angett att han eller hon har det ekonomiska och juridiska huvudansvaret för företaget. Med den här definitionen finns företagare bara i enskilda företag och är alltid endast en person; ett par kan alltså inte vara företagare tillsammans. Då många jordbruksföretag drivs som familjeföretag av två makar tillsammans, har vi för att försöka ge ett nytt perspektiv tittat på alla företagare som en grupp, men också delat upp företagarna i dem som lever tillsammans med någon (och alltså har möjligheten att driva företaget tillsammans med någon i praktiken) och dem som lever ensamma. I nästa avsnitt om deltagande i jordbruksföretagandet tittar vi närmre på hur många av dem som har möjlighet att driva företaget tillsammans som också gör det.

Tablå K. Antal företagare under den aktuella perioden

	1999	2003	2005	2007
Företagare	75916	62960	70721	67915
<i>Varav män</i>	<i>68322</i>	<i>55577</i>	<i>61977</i>	<i>57690</i>
<i>Varav kvinnor</i>	<i>7594</i>	<i>7383</i>	<i>8744</i>	<i>10225</i>
Företagare med partner*	35460	47657	54831	48956
<i>Varav män</i>	<i>31579</i>	<i>41899</i>	<i>47961</i>	<i>41431</i>
<i>Varav kvinnor</i>	<i>3881</i>	<i>5758</i>	<i>6870</i>	<i>7525</i>
Företagare utan partner*	40456	15303	15890	18959
<i>Varav män</i>	<i>36743</i>	<i>13678</i>	<i>14025</i>	<i>16259</i>
<i>Varav kvinnor</i>	<i>3713</i>	<i>1625</i>	<i>1865</i>	<i>2700</i>

Antalet företagare i jordbrukssektorn är lika många som antalet jordbruksföretag drivna av en fysisk person, enskilda företag. År 1999 fanns 75 916 enskilda jordbruksföretag i Sverige, vilket 2003 hade minskat till 62 960 stycken. År 2005 ökade antalet igen till 70 721, delvis på grund av de ändrade stödreglerna, vilka medförde att nästan 10 000 småbruk tillkom. År 2007 var antalet enskilda jordbruksföretag 67 915. Den totala andelen av företagen som haft en kvinnlig företagare har legat lågt, men har stigit för varje år från 10 % år 1999 till drygt 15 % år 2007.

Figur K. Utvecklingen av andelen kvinnliga företagare under 1999 till 2007



Förutom år 1999, då frågan om partner ställts på ett sådant sätt att endast de partners som arbetar i företaget räknas, har ungefär tre fjärdedelar av företagarna en partner medan den sista fjärdedelen lever ensamma. Av dem som levde med en partner var denne oftast också mer eller mindre engagerad i jordbruksföretaget. År 2007 arbetade partnern i företaget i totalt 75 % av fallen. I de fall företagaren var en man var

* År 1999 räknades partnern endast då denna också arbetade i jordbruksföretaget.

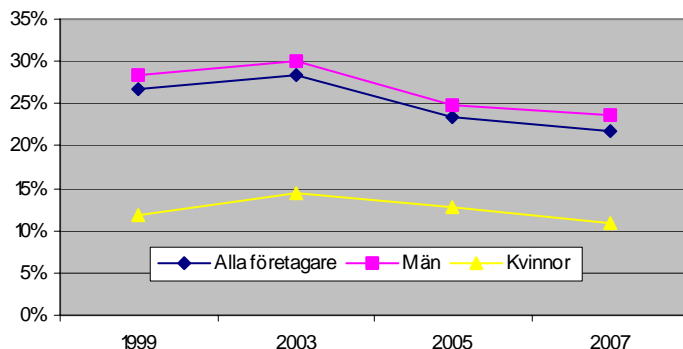
partnern engagerad i jordbruket i nästan tre fjärdedelar av fallen och i de företag som hade en kvinnlig företagare jobbade partnern i företaget i nästan nio fall av tio.

Av alla anställningsgrupper på enskilda företag har den procentuella minskningen av heltidsarbetande mellan 1999 och 2007 varit störst för just företagaren (se tablå C). År 1999 arbetade nästan 27 % av företagarna heltid inom jordbruksföretaget, en siffra som 2007 hade minskat till knappa 22 % (se figur K) och skillnaden var tydligast för männen. De manliga företagarna som arbetade heltid hade minskat med 4,5 procentenheter mellan år 1999 och 2007, medan de kvinnliga företagarna endast minskat med en knapp procentenhet. Andelen kvinnliga företagare som arbetade heltid var dock fortfarande mindre än andelen män. En del av anledningarna till detta kan uppgifter från rapporten ”Trygghet ger balans”^{*} från LRF:s Jämställdhetsakademi ge viss insikt i. Rapporten ger inte bara en fingervisning om att kvinnornas andel i företagandet inom jordbruksföretagen är större än vad som framgår av officiell statistik, men också om vilka faktorer som kan bidra till att kvinnans arbete inte till fullo syns i statistiken.

Undersökningen som utfördes av SIFO på uppdrag av LRF riktade sig till företagare inom de gröna näringarna och 250 manliga samt lika många kvinnliga företagare svarade på enkäten. I resultatet som presenterades i rapporten ”Trygghet ger balans – Företagande, familj och fritid i de gröna näringarna” från LRF:s Jämställdhetsakademi uppgav 2 % av männen att de skötte mer än hälften av hushållsarbetet medan motsvarande siffra för kvinnorna var 84 %. Hela 58 % av männen utförde mindre än en femtedel av hemarbetet medan motsvarande siffra för kvinnorna var endast 1 %.

I samma undersökning svarade 38 % av de manliga och 16 % av de kvinnliga företagarna att de arbetade mer än 60 timmar/vecka i företaget. Undersökningen pekar på att i de gröna näringarna – liksom i de flesta övriga branscher – lägger kvinnan en större del av sin tid på hemarbete medan mannen arbetar mer i företaget. Detta kan möjligen också bidra till att det är mannen som får stå som företagare då endast en person kan anges, även om kvinnan också är delaktig i företagandet. Om de företagande kvinnorna och männen i jordbruksföretaget lagt ner lika mycket tid på arbete i hemmet, skulle kanske också skillnaderna i företagandet minska.

Figur L. Andelen företagare som arbetade heltid under perioden 1999 till 2007



Utvecklingen för de olika driftsinriktningarna har sett ungefär likadan ut för företagarna som för driftsledarna, eftersom det ofta är samma person som är både företagare och driftsledare på de enskilda företagen. Husdjurskötsel och småbruk har varit de största inriktningarna bland män. Småbruk har dominerat bland de kvinnliga företagarna och drygt hälften av dem drev ett sådant företag år 2007.

Vid jämförelse mellan dem med och dem utan partner har det under den aktuella perioden funnits skillnader i fråga om driftsinriktning (se tablå L). Företagare utan partner tenderade att driva småbruk i högre

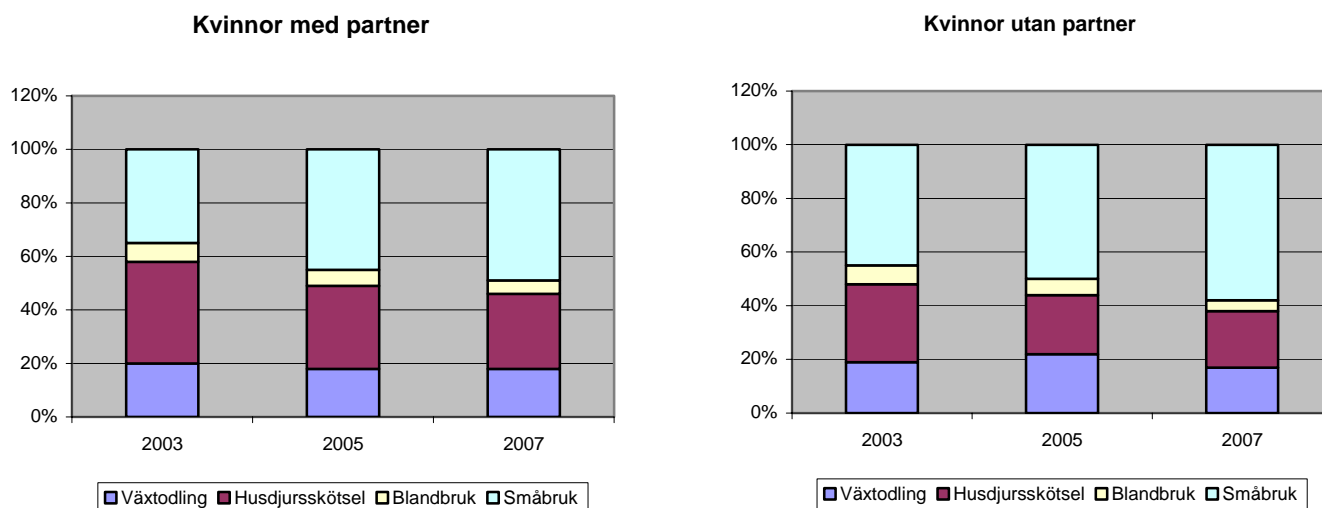
^{*} Enkäten ”Balans i livet” som gjordes av SIFO på uppdrag av LRF och som resulterade i rapporten ”Trygghet ger Balans” utgiven i juli 2010

utsträckning än de med partner och den procentuella skillnaden är störst för kvinnorna. De kvinnliga företagen med partner drev också företag med husdjursskötsel i större utsträckning än sina ensamstående medsystrar. Generellt var skillnaden mellan driftsinriktningarna större för kvinnorna än för männen, när hänsyn togs till om företagaren var en del av ett par eller inte. Eftersom definitionen på partner är annorlunda år 1999 än de övriga åren, jämförs hur utvecklingen inom driftsinriktningarna sett ut från år 2003 då populationen delats upp i ensamstående och makar/sambos.

Tablå L. Andelar företagare per driftsinriktning med hänsyn till kön och om företagaren har en partner eller inte

		Företagare med partner			Företagare utan partner		
		2003	2005	2007	2003	2005	2007
Män	Växtodling	29%	29%	27%	32%	30%	29%
	varav jordbruksväxter	27%	27%	25%	29%	28%	27%
	varav trädgårdsväxter	1%	1%	1%	2%	1%	1%
	varav blandad odling	1%	1%	1%	1%	1%	1%
	Husdjursskötsel	40%	33%	33%	35%	30%	30%
	varav köttdjur	17%	15%	15%	17%	15%	16%
	varav mjölkkor	13%	20%	10%	12%	9%	8%
	varav övrig skötsel	10%	8%	8%	7%	5%	6%
	Blandbruk	10%	8%	8%	8%	6%	7%
	Småbruk	21%	30%	33%	25%	34%	34%
Kvinnor	Växtodling	20%	18%	18%	19%	22%	17%
	varav jordbruksväxter	18%	16%	16%	17%	20%	16%
	varav trädgårdsväxter	2%	1%	1%	1%	1%	1%
	varav blandad odling	0%	1%	1%	1%	1%	0%
	Husdjursskötsel	38%	31%	28%	29%	22%	21%
	varav köttdjur	15%	15%	12%	14%	10%	10%
	varav mjölkkor	8%	5%	4%	6%	4%	3%
	varav övrig skötsel	15%	11%	12%	9%	8%	8%
	Blandbruk	7%	6%	5%	7%	6%	4%
	Småbruk	35%	45%	49%	45%	50%	58%

Figur M. Utvecklingen av andelen kvinnliga företagare inom varje driftsinriktning, uppdelat på kvinnor med och utan partner



Att många företagare drev småbruk syns tydligt om man tittar på genomsnittligt antal timmar i företaget (se tablå M). Jämfört med juridiska driftsledare, som inte drev småbruk i lika hög utsträckning, arbetade företagaren betydligt mindre i jordbruksföretaget. Företagarens arbetstimmar har minskat från 898 timmar/person år 1999 till 844 timmar/person år 2007, vilket motsvarar lite mindre än en halvtids-tjänst. År 2003 då antal småbruk nådde sin lägsta siffra var också antal timmar som varje person la på jordbruksföretaget högst.

Tablå M. Antal timmar/person lagda på jordbruksföretaget för företagare och make/maka/sambo där sådan finns

	1999	2003	2005	2007
Företagare	898	970	887	844
<i>Varav män</i>	932	1003	916	881
<i>Varav kvinnor</i>	595	723	684	636
Makar/sambor	594	616	558	407
<i>Varav män</i>	617	700	658	539
<i>Varav kvinnor</i>	591	601	539	383

För företagarna har skillnaden i antal timmar per person mellan män och kvinnor minskat under perioden 1999 till 2007. För partnern till företagaren har utvecklingen varit den motsatta. Från att arbeta nästan lika många timmar per person 1999, skiljde det år 2007 156 timmar mellan män och kvinnor. Fortfarande var dock skillnaden mellan män och kvinnor mindre för partnern till företagaren än för företagaren.

Jämförs antal timmar i jordbruksföretaget mellan företagare med och utan partner, skiljde sig siffrorna inte mycket åt för 2003, 2005 och 2007 (tablå N). År 1999 la företagaren dock fler timmar på företaget om denne hade en partner. Skillnaden kan bero på att man endast frågade efter partner om denne var sys-selsatt i företaget i undersökningen 1999, vilket medförde att andelen ensamstående blev betydligt fler detta år. Som visas i tablå L driver ensamstående småbruk i större utsträckning, och dessa kräver färre arbetstimmar.

Tablå N. Antal timmar i företaget för företagaren, uppdelat på makar och företagare utan partner

	1999	2003	2005	2007
Företagare med partner	1022	976	887	851
<i>Varav män</i>	1069	1013	917	906
<i>Varav kvinnor</i>	638	706	679	548
Företagare utan partner	790	952	887	828
<i>Varav män</i>	814	972	915	859
<i>Varav kvinnor</i>	551	781	676	640

Andelen kvinnliga företagare har under perioden varit mycket lägre än andelen kvinnor i jordbruket, även om trenden för både kvinnliga företagare och sysselsatta pekar uppåt. Likaså arbetade en kvinnlig företagare färre timmar i jordbruket än sin manliga kollega, även om det också här blev mindre skillnad mellan könen under perioden.

Om man jämför siffrorna för företagare med och utan partner i tablå N, var skillnaden mellan män och kvinnor större i företag där en partner fanns, något som kan vara resultatet av att arbetet delats upp på det traditionella sätt som rapporten från LRF antyder.

3.3 Delaktighet i företagsledandet

För att ta hänsyn till att företag kan drivas dels av en ensam person, men också av makar/sambos ihop ägnas detta avsnitt åt delaktigheten i ledandet av företaget. Den som arbetade flest timmar i företaget räknas också ha högst delaktighet i företagsledandet. Med den nya definitionen läggs mest vikt vid dem som levde med en partner. De som levde ensamma kan av naturliga skäl inte dela företagsledningen och siffrorna för dessa blir därför desamma som för dem utan partner i föregående avsnitt om företagaren. En del jämförelser görs för alla enskilda företag, men huvuddelen ägnas bara åt dem som levde tillsammans med någon, för att se i hur stor utsträckning de som hade möjligheten att driva företaget ihop faktiskt också drev det tillsammans. Makarna/samborna har själva fått ange hur mycket de arbetar i företaget och när de angett lika många timmar räknas de ha gemensam företagsledning (se avsnitt 1.3 om Definitioner för utförligare beskrivning).

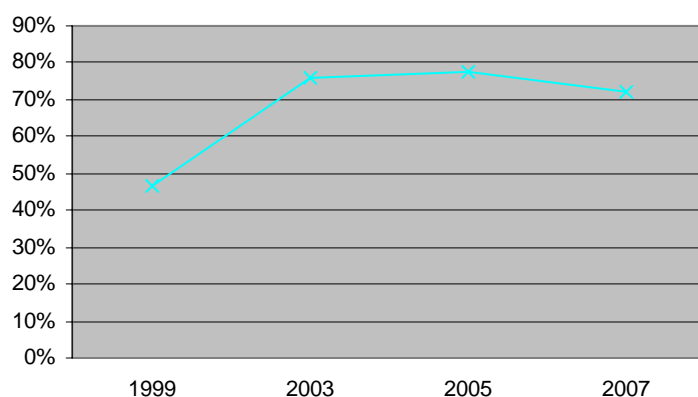
År 1999 har man endast efterfrågat make/maka/sambo om denna också är arbetande i jordbruksföretaget. Att det inte finns någon partner registrerad på företaget år 1999 innebär alltså att företagaren kan ha haft en make/maka/sambo, men att denna inte var sysselsatt i jordbruksföretaget. Därför är siffrorna från 1999 inte jämförbara med siffrorna för övriga år i avsnittet nedan, där hänsyn tas till om företagaren har partner eller inte. I de fall båda partners arbetar lika mycket, det vill säga då företagsledandet är gemensamt, kan siffrorna för alla enskilda företag jämföras över åren.

Tablå O. Företagsledandet med den nya definitionen

	1999	2003	2005	2007
Företagsledande i företag där partner fanns**	35460	47657	54807	48956
Varav män	18174	31723	34505	28199
Varav kvinnor	1817	3072	3459	3324
Varav gemensam	15469	12862	16843	17433

Andelen av jordbruksföretagarna som hade partner låg år 2003 på 76 %, vilket är lite mer än tre fjärdedelar (se figur N). År 2005 hade andelen ökat med två procentenheter och 2007 var andelen nere i drygt 72 %. Under perioden var andelen kvinnliga företagare som hade partner någon procentenhet högre än de manliga.

Figur N. Andelen av de enskilda företagen där partner fanns*

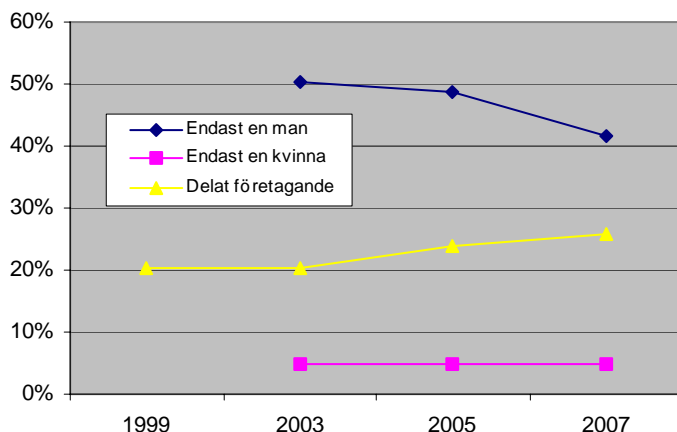


** År 1999 räknades partnern endast då denna också arbetade i jordbruksföretaget.

* År 1999 räknas partnern endast då denna också arbetade i jordbruksföretaget.

Med denna definition har det gemensamma företagsledandet, andelen som ledde företaget tillsammans, stadigt ökat sedan 2003 (se figur O). År 1999 var antal företag som drevs gemensamt ungefär 2 500 fler än 2003, men andelen av alla enskilda företag som drevs gemensamt var precis densamma, 20,4 %. År 2007 hade denna siffra ökat till nära 26 %, detta samtidigt som andelen kvinnliga företagare ökat med fem procentenheter. Utvecklingen för de kvinnliga ledarna i jordbruksföretagen har gått kraftigt framåt sedan 1999, trots att yrket i sig fortfarande är mansdominerat.

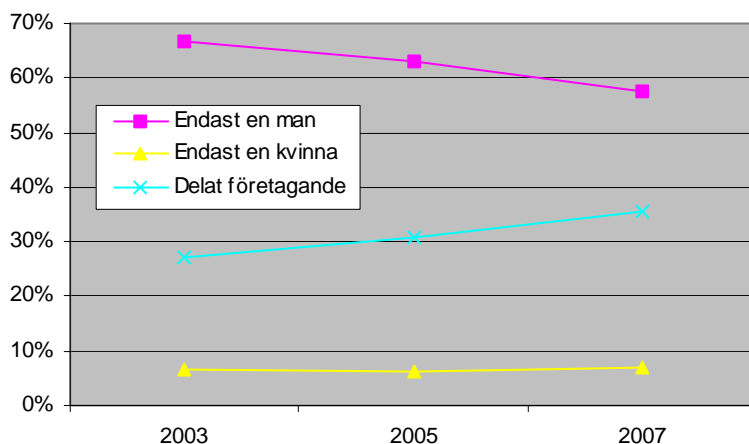
Figur O. Ledningen av samtliga enskilda företag



Både på samtliga enskilda företag (figur O) och på företagen där det fanns en partner (figur P), som därmed hade möjlighet till delad ledning, fanns en tydlig trend. De allra flesta företagen leddes fortfarande endast av en man, men en allt större andel av företagen fick en kvinna i ledningen, ensam eller gemensamt med partnern.

I företag där det fanns en partner (figur P) minskade andelen som drevs endast av en man med nio procentenheter mellan 2003 och 2007. Andelen som drevs av endast en kvinna ökade en aning under samma period. Den stora ökningen har dock skett i företagen som leddes gemensamt av båda parter, där andelen företag under den aktuella perioden ökade med nästan nio procentenheter. Där det fanns en partner var denna också delaktig i företagandet i mer än vart tredje fall 2007.

Figur P. Ledningen i företag där partner fanns



Om ett par delade företagsledandet var det ovanligare att man arbetade heltid än om företaget endast hade en person i ledningen (se tablå P). En naturlig anledning till detta är att det mer sällan behövs två personer som arbetar heltid i ett företag. Andelen företag där mannen ensam ledde företaget och arbetade heltid har legat på cirka 30 % mellan 2003 och 2007. Företagen där kvinnan ensam ledde företaget och arbetade heltid låg runt 25 % år 2003 och 2005 och minskade år 2007 till drygt 21 %.

Tablå P. Andel som arbetade heltid i företaget (endast företag med makar/sambor)

	2003	2005	2007
Endast manlig ledning	34%	29%	29%
Endast kvinnlig ledning	25%	25%	21%
Gemensam ledning	21%	15%	14%

Eftersom den nya definitionen grundar sig på flest antal arbetade timmar i företaget, är det naturligt att det fanns en större andel heltidsarbetande än då individerna själva fått uppge vem som var företagare. Detta syns tydligt då man jämför siffrorna för heltidsarbetande med den nya definitionen (tablå P) med motsvarande siffror där den tidigare definitionen använts (figur L). För manliga företagsledare låg andelen heltidsarbetande för 2005 och 2007 mellan fyra och fem procentenheter högre med den nya definitionen än med den tidigare. År 2003 arbetade dock företagaren mer. Trots att andelen heltidsarbetande kvinnor i ledningen för företaget med den nya definitionen minskade år 2007, var andelen fortfarande tio procentenheter högre än de 11 % som redovisats med den tidigare definitionen. Skillnaden mellan den nya och gamla definitionen av företagsledandet är tydligare för kvinnorna än för männen under alla år. Detta ger stöd åt det som rapporten "Trygghet ger balans" visade på; att mannen oftare sätts upp som företagare i ett jordbruksföretag, även om partnern arbetar lika mycket, eller kvinnan till och med arbetar mer än mannen i företaget.

I fråga om driftsinriktning har det under perioden 2003 till 2007 funnits vissa skillnader beroende på om företagen har en eller två personer i ledningen (tablå Q). Företag där ett par tillsammans fanns i ledningen ägnade sig i mycket högre utsträckning åt småbruk än då endast en person ledde företaget. Detta är ännu en anledning till varför företag som med gemensam ledning i mindre utsträckning hade heltidsarbetande i ledningen av företaget. Andelen företag med husdjursskötsel, en inriktning som kräver stor arbetsinsats, var också mindre i de fall företagen leddes gemensamt av makar/sambos.

Drygt en tredjedel av kvinnorna med högst delaktighet i företagsledandet drev småbruk år 2007 (se tablå Q), jämfört med nästan hälften av de kvinnliga företagarna (med definitionen som används i officiell statistik, se tablå L) samma år. Andelen kvinnor som ägnade sig åt husdjursskötsel låg också mycket närmre andelen män med den definition av deltagande i företagsledningen som skapats för denna rapport. Med tidigare definitioner har husdjursskötsel främst varit en manlig inriktning. Även andelen kvinnor i ledningen av växtodlingsföretag ökade med denna nya definition, dock var ökningen inte lika markant som för husdjursföretagen. Tittar man på dem med högst delaktighet blir det tydligt att det funnits många kvinnor i ledningen också på företag där arbetsinsatserna är stora, vilket inte syns lika tydligt med tidigare definitioner.

Tablå Q. Andel företagsledare inom varje driftsinriktning 2003 till 2007

Högst delaktighet	Driftsinriktning	2003	2005	2007
Män	Växtodling	31%	31%	29%
	varav jordbruksväxter	29%	29%	27%
	varav trädgårdsväxter	1%	1%	1%
	varav blandad odling	1%	1%	1%
	Husdjursskötsel	41%	36%	37%
	varav köttdjur	18%	17%	19%
	varav mjölkkor	13%	11%	10%
	varav övrig skötsel	10%	8%	9%
	Blandbruk	11%	9%	9%
	Småbruk	18%	25%	25%
Kvinnor	Växtodling	20%	21%	23%
	varav jordbruksväxter	17%	18%	20%
	varav trädgårdsväxter	2%	2%	2%
	varav blandad odling	1%	1%	1%
	Husdjursskötsel	42%	36%	36%
	varav köttdjur	18%	17%	16%
	varav mjölkkor	8%	8%	6%
	varav övrig skötsel	16%	11%	14%
	Blandbruk	8%	7%	6%
	Småbruk	30%	36%	35%
Gemensam	Växtodling	23%	23%	20%
	varav jordbruksväxter	21%	21%	19%
	varav trädgårdsväxter	1%	1%	1%
	varav blandad odling	1%	1%	0%
	Husdjursskötsel	37%	26%	24%
	varav köttdjur	13%	9%	8%
	varav mjölkkor	13%	8%	7%
	varav övrig skötsel	11%	9%	8%
	Blandbruk	7%	6%	5%
	Småbruk	33%	45%	51%

Att kvinnor var delaktiga i ledningen av de företag som kräver en större arbetsinsats syns tydligt när man ser på antal timmar varje individ lagt ner på jordbruksföretaget under aktuell period (tablå R). Skillnaden man tidigare sett mellan hur mycket tid män och kvinnor i ledningen la ner har i stort sett försvunnit. År 2003 la kvinnorna med högst delaktighet i företagsledandet ner något fler timmar än männen i samma kategori. I genomsnitt arbetade individen med högst deltagande strax under 60 % i jordbruksföretaget, oberoende av om det var en man eller kvinna. I de fall företaget leddes gemensamt arbetade var och en i genomsnitt 704 timmar år 2003, 570 timmar respektive 562 timmar år 2005 och 2007. De gemensamma ledarnas arbetsinsats i företaget var tillsammans dubbelt så hög, alltså i genomsnitt något högre än för den ensamma ledaren.

Tablå R. Antal timmar i genomsnitt för företagsledarna under perioden 2003 till 2007

	2003	2005	2007
Högst delaktighet, totalt	943	827	801
Män	1123	1053	1067
Kvinnor	1080	1078	1054
Gemensamt	704	570	562

Med den här definitionen av deltagande i ledandet av ett jordbruksföretag hamnar andelen kvinnor i ledningen mycket högre än med tidigare definitioner och man kan se en ökande trend under perioden. Den största ökningen har skett i företag där båda partners arbetar lika mycket, det gemensamma deltagandet, men andelen med endast en kvinna i ledningen ökade också svagt under perioden. Förutom att det finns fler kvinnor i ledningen av företagen arbetar varje kvinna också fler timmar i företaget och leder företag i inriktningar som med tidigare definition främst drivits av män. Företagen där endast mannen ledde företaget var fortfarande flest, men minskade också mest.

Andelen av alla enskilda företag som har en kvinna i ledningen, ensam eller gemensamt med mannen, ökade från drygt 23 % 2003 till nästan 31 % 2007, alltså bara några procentenheter under resultatet från undersökningen som LRF gjorde sommaren 2009*. Ser man endast på företag där en partner finns har andelen med en kvinna i ledningen, ensam eller gemensamt, gått från 33 % år 2003 till drygt 42 % år 2007.

Precis som man kunnat se i undersökningen av LRF 2009 skulle bilden av antalet kvinnor i ledningen av jordbruksföretag kunnat bli en annan om företagen givits möjlighet att ange en gemensam ledning.

* Se <http://www.lrf.se/Om-LRF/Kontakta-LRF/Press/Pressmeddelanden/2010/Sanningen-bakom-statistiken--fler-kvinnor-leder-fretag>

Tabeller

Teckenförklaring

Explanation of symbols

-	Noll	Zero
0	Mindre än 0,5	Less than 0.5
0,0	Mindre än 0,05	Less than 0.05
..	Uppgift inte tillgänglig eller för osäker för att anges	Data not available
.	Uppgift kan inte förekomma	Not applicable
*	Preliminär uppgift	Provisional figure

1. Antal sysselsatta i alla företagskategorier

1. Number of occupied persons for all holding categories

	1999	2003	2005	2007
Stadigvarande sysselsatta	156 853	144 253	154 240	162 063
Varav män	105 645	95 721	101 000	97 911
Varav kvinnor	51 208	48 532	53 240	64 152
Tillfälligt sysselsatta	20 215	23 697	19 643	15 552
Varav män	12 708	10 412
Varav kvinnor	6 935	5 140
Totalt antal sysselsatta	177 068	167 950	173 883	177 615
Varav män	113 709	108 323
Varav kvinnor	60 175	69 292

2. Antal sysselsatta på enskilda företag

2. Number of occupied persons at holdings owned by private persons

	1999	2003	2005	2007
Företagare	75916	62960	70 721	67915
Varav män	68322	55577	61 977	57690
Varav kvinnor	7594	7383	8 744	10225
Makar/sambor	35460	31877	38004	48956
Varav män	3882	4844	5 952	7525
Varav kvinnor	31578	27033	32052	41431
Övriga familjemedlemmar	21448	24645	23977	24048
Varav män	16003	17561	17325	17075
Varav kvinnor	5445	7084	6652	6973
Andra stadigvarande	7890	8563	7111	7963
Varav män	6125	6427	5326	5880
Varav kvinnor	1765	2136	1785	2083
Tillfälligt sysselsatta	13714	15257	11711	9083
Varav män	8152	6598
Varav kvinnor	3559	2485
Totalt antal sysselsatta	154428	143302	151524	157965
Varav män	98732	94768
Varav kvinnor	52792	63197

3. Antal sysselsatta på juridiska bolag

3. Number of occupied persons at holdings owned by legal persons

	1999	2003	2005	2007
Driftsledare	5491	4928	5087	4694
Varav män	4860	4489	4616	4273
Varav kvinnor	631	439	471	421
Andra stadigvarande	10648	11280	9340	8487
Varav män	6453	6823	5804	5466
Varav kvinnor	4195	4457	3536	3021
Tillfälligt sysselsatta	6501	8440	7932	6469
Varav män	4556	3814
Varav kvinnor	3376	2655
Totalt antal sysselsatta	22640	24648	22359	19650
Varav män	14976	13553
Varav kvinnor	7383	6097

4. Antal årsverken (AWU) för alla företagskategorier

4. Number of Annual Working Units (AWU) for all holding categories

	1999	2003	2005	2007
Stadigvarande sysselsatta	71646	67782	69014	63361
Varav män	53978	50238	50832	46075
Varav kvinnor	17668	17544	18182	17286
Tillfälligt sysselsatta	2596	2880	3148	2097
Varav män	2032	1433
Varav kvinnor	1116	664
Totalt antal awu	74242	70662	72162	65458
Varav män	52864	47508
Varav kvinnor	19298	17950

5. Antal årsverken (AWU) för enskilda företag

5. Number of Annual Working Units (AWU) at holdings owned by private persons

	1999	2003	2005	2007
Företagare	37890	33933	34849	31861
Varav män	35378	30968	31527	28251
Varav kvinnor	2512	2965	3322	3610
Makar/sambo	11704	10904	11771	11081
Varav män	1330	1885	2177	2254
Varav kvinnor	10374	9019	9594	8827
Övriga familjemedlemmar	6580	7171	7685	6642
Varav män	5345	5551	5910	5004
Varav kvinnor	1235	1620	1775	1638
Andra stadigvarande	4615	4756	4322	4561
Varav män	3787	3706	3350	3451
Varav kvinnor	828	1050	972	1110
Tillfälligt sysselsatta	1441	1445	1481	1003
Varav män	1077	771
Varav kvinnor	404	232
Totalt antal awu	62230	58209	60108	55148
Varav män	44041	39731
Varav kvinnor	16067	15417

6. Antal årsverken (AWU) för juridiska bolag

6. Number of Annual Working Units (AWU) at holdings owned by legal persons

	1999	2003	2005	2007
Driftsledare	3740	3632	3757	3316
Varav män	3457	3351	3429	3082
Varav kvinnor	283	281	328	234
Andra stadigvarande	7117	7386	6631	5899
Varav män	4681	4777	4439	4033
Varav kvinnor	2436	2609	2192	1866
Tillfälligt sysselsatta	1156	1435	1666	1097
Varav män	954	663
Varav kvinnor	712	434
Totalt antal awu	12013	12453	12054	10310
Varav män	8822	7777
Varav kvinnor	3232	2533

7. Antal heltidsarbetande (> 1 800 h/år) för enskilda företag

7. Number of full-time employees (>1 800 h per year) at holdings owned by private persons

	1999	2003	2005	2007
Företagare	20200	17811	16559	14825
Varav män	19308	16740	15436	13706
Varav kvinnor	892	1072	1123	1119
Makar/sambo	3448	3286	3050	2857
Varav män	441	567	566	605
Varav kvinnor	3007	2720	2484	2252
Övriga familjemedlemmar	2275	2241	2497	1850
Varav män	2045	1952	2099	1605
Varav kvinnor	230	289	398	245
Andra stadigvarande	2251	2010	1953	2037
Varav män	1992	1753	1663	1732
Varav kvinnor	259	257	290	305
Totalt antal heltidsarbetande	28174	32258	24059	21569
Varav män	23786	26517	19764	17648
Varav kvinnor	4388	5740	4295	3921

8. Antal heltidsarbetande (> 1 800 h/år) för juridiska bolag

8. Number of full-time employees (>1 800 h per year) at holdings owned by legal persons

	1999	2003	2005	2007
Driftsledare	2775	2693	2688	2439
Varav män	2619	2540	2486	2305
Varav kvinnor	156	153	203	134
Andra stadigvarande	4130	4216	3671	3288
Varav män	3008	2966	2808	2508
Varav kvinnor	1122	1250	863	780
Totalt antal heltidsarbetande	6905	6909	6359	5761
Varav män	5627	5506	5294	4836
Varav kvinnor	1278	1403	1066	925

9. Genomsnittligt antal timmar per individ för alla företagskategorier

9. Average number of hours per person for all holding categories

	1999	2003	2005	2007
Stadigvarande sysselsatta	822	846	805	704
Varav män	920	945	906	847
Varav kvinnor	621	651	615	485
Tillfälligt sysselsatta	231	219	288	243
Varav män	288	248
Varav kvinnor	290	233
Totalt	755	757	747	663
Varav män	837	789
Varav kvinnor	577	466

10. Genomsnittligt antal timmar per individ för enskilda företag

10 Average number of hours per person at holdings owned by private persons

	1999	2003	2005	2007
Företagare	898	970	887	844
Varav män	932	1003	916	881
Varav kvinnor	595	723	684	636
Makar/sambo	594	616	558	407
Varav män	617	700	658	539
Varav kvinnor	591	601	539	383
Övriga familjemedlemmar	552	524	577	497
Varav män	601	569	614	528
Varav kvinnor	408	411	480	423
Andra stadigvarande	1053	1000	1094	1031
Varav män	1113	1038	1132	1056
Varav kvinnor	844	885	980	959
Tillfälligt sysselsatta	189	170	228	199
Varav män	238	210
Varav kvinnor	204	168
Totalt	725	731	714	628
Varav män	803	755
Varav kvinnor	548	439

11. Genomsnittligt antal timmar per individ för juridiska bolag

11. Average number of hours per person at holdings owned by legal persons

	1999	2003	2005	2007
Driftsledare	1226	1327	1329	1272
Varav män	1280	1344	1337	1298
Varav kvinnor	807	1152	1254	1000
Andra stadigvarande	1203	1179	1278	1251
Varav män	1306	1260	1377	1328
Varav kvinnor	1045	1054	1116	1112
Tillfälligt sysselsatta	320	306	378	305
Varav män	377	313
Varav kvinnor	380	294
Totalt	955	909	970	944
Varav män	1060	1033
Varav kvinnor	788	748

12. Andel företagare inom varje driftsinriktning, uppdelat på män och kvinnor (endast enskilda företag)

12. Proportion of holders by sex in different types of holdings in holdings owned by private persons

		Andelar i procent			
		1999	2003	2005	2007
Män	Växtodling	18	30	29	27
	varav jordbruksväxter	15	28	27	25
	varav trädgårdsväxter	2	1	1	1
	varav blandad odling	1	1	1	1
	Husdjursskötsel	38	39	33	32
	varav köttdjur	14	17	15	15
	varav mjölkkor	16	13	10	9
	varav övrig skötsel	8	9	8	8
	Blandbruk	7	9	7	8
	Småbruk	37	22	31	33
Kvinnor	Växtodling	11	20	19	18
	varav jordbruksväxter	8	18	17	16
	varav trädgårdsväxter	2	1	1	1
	varav blandad odling	1	1	1	1
	Husdjursskötsel	30	36	29	26
	varav köttdjur	12	15	14	11
	varav mjölkkor	10	7	5	4
	varav övrig skötsel	8	14	10	11
	Blandbruk	4	7	6	5
	Småbruk	55	37	46	51

Fakta om statistiken

Fakta om statistiken

Definitioner och förklaringar

Data till statistiken kommer från Sveriges Lantbruksregister (LBR) för åren 1999, 2003, 2005 och 2007. År 1999 grundar sig registret på en totalundersökning bland Sveriges alla jordbrukare, övriga år baseras siffrorna på urvalsundersökningar.

Företagen i rapporten är de som uppfyller kriterierna för att ingå i LBR under aktuellt år. Företagen som ingick i LBR var de som hade:

- mer än två hektar åkermark eller
- minst 50 kor eller 250 nötkreatur eller 50 suggor eller 250 svin eller 50 tackor eller 1 000 höns (inklusive kycklingar), eller
- trädgårdsodling som omfattade minst 200 kvm växtyta eller
- minst 2 500 kvm frilandsareal

För undersökningarna år 1999 och 2003 har man inte frågat efter kön på de tillfälligt anställda, varför den totala andelen män och kvinnor inte kan uppges för dessa år.

I totalundersökningen 1999 frågade man endast efter partner om denna också var sysselsatt i jordbruket, vilket medför att siffrorna för detta inte är jämförbara med övriga års.

Företagen har själva angett vem som är företagare och driftsledare på företaget utifrån kriteriet att företagaren ska ha det ekonomiska och juridiska ansvaret för företaget och driftsledaren ska vara ansvarig för den dagliga driften på företaget.

Företagen har fått fylla i antal arbetstimmar i jordbruket inom bestämda intervall för företagaren och eventuell make/maka/sambo. Då arbetstimmarna för dessa ligger i samma intervall har det ansetts att parterna arbetar lika mycket och delaktigheten är gemensam. Detta kan vara felaktigt då en av dem kan ligga i övre delen av intervallet och den andra i nedre delen.

Statistikens tillförlitlighet

Urval, täckningsfel och mätfel

I denna statistik förekommer täckningsfel, bortfallsfel, mätfel och bearbetningsfel. Dessa fel bedöms sammantaget ha liten inverkan på statistikens tillförlitlighet. Urvalsfel förekommer inte eftersom denna statistik baseras på uppgifter från samtliga jordbruksföretag i populationen.

Övertäckning förekommer inte, medan *undertäckning* förekommer om uppdateringen av jordbruksföretag i rampopulationen inte har blivit komplett. Rampopulationen utgörs av lantbruksregistret (LBR).

Mätfel förekommer i den grad uppgifterna i enkätundersökningens svarsblanketter är felaktiga. I enkätundersökningen görs kontroller dels av inlästa värden genom verifiering, dels i efterhand av avvikelser från förväntade värden. Företagen har själva fått lämna uppgifter om företagare, partner, driftsledare, antal anställda och en uppskattning av antal arbetstimmar för alla anställda.

Jämförelser med officiell statistik

Uppgifter om sysselsättning återfinns för alla år i serien JO 30 SM.

Uppgifter om företagare i jordbruket återfinns i serien JO 34 SM.

Uppgifter om driftsinriktningarna återfinns i serien JO 35 SM.

Annan statistik

Uppgifter om företagare i jordbruket, sysselsättningen och driftsinriktningarna ingår i Sveriges Officiella Statistik. Statistiska meddelanden från Jordbruksverket har utkommit för 2003, 2005 och 2007 beträffande ”Jordbruksföretag och företagare”, ”Jordbruksföretagens driftsinriktning” och ”Sysselsättning i jordbruket” och finns att hämta på Jordbruksverkets hemsida <http://www.jordbruksverket.se> under Statistik.

Uppgifter från 1999 om sysselsättning och driftsinriktning finns i JO 30 SM 0001 och en del uppgifter om företagare finns i JO 34 SM 0101 på samma plats.

Elektronisk publicering

Statistikrapporten finns kostnadsfritt åtkomlig på Jordbruksverkets webbplats <http://www.jordbruksverket.se> under Statistik.

In English

Summary

The proportion of females working in agricultural holdings in Sweden has increased from around 30 % in 1999 to 39 % in 2007. Even though the total number of females employed was relatively high, only about 10 % of the legal holdings and a few percent more of the private holdings were managed by a female.

Surveys made by the Federation of Swedish Farmers (LRF) indicate that the real proportion of female managers is higher than what is shown in official statistics, where only one person can be the manager of a holding. The results from one of the surveys made by LRF show that in 2009 almost a third of all agricultural holdings owned by a private person were run by a female, alone or together with a spouse.

In an attempt to obtain figures more comparable to those in LRF's survey, we introduce a new definition where whoever is putting in more hours in the company also is presumed to be managing the holding. This way a holding can be considered to be run by a single person or together by a couple. With this definition the proportion of holdings with a female managing it (alone or with a spouse) increases from 23 % in 2003 to 31 % in 2007.

List of tables

Explanation of symbols	31
1. Number of occupied persons for all holding categories	32
2. Number of occupied persons at holdings owned by private persons	32
3. Number of occupied persons at holdings owned by legal persons	32
4. Number of Annual Working Units (AWU) for all holding categories	33
5. Number of Annual Working Units (AWU) at holdings owned by private persons	33
6. Number of Annual Working Units (AWU) at holdings owned by legal persons	33
7. Number of full-time employees (>1 800 h per year) at holdings owned by private persons	34
8. Number of full-time employees (>1 800 h per year) at holdings owned by legal persons	34
9. Average number of hours per person for all holding categories	35
10. Average number of hours per person at holdings owned by private persons	35
11. Average number of hours per person at holdings owned by legal persons	35
12. Proportion of holders by sex in different types of holdings in holdings owned by private persons	36

List of terms

Andra	Other
Arbetsstimmar	Working hours
Arbetsbehov	Labor requirement
Blandat jordbruk	Mixed farming
Driftsinriktning	Type of farming
Driftsledare	Manager
Därav	Of which
Enskilt företag	Privately owned holding
Familjemedlemmar	Family members
Företag	Holding, company

Företagare	Holder
Genomsnitt	Average
Husdjur	Livestock
Husdjursskötsel	Animal husbandry
Jordbruk	Agriculture
Jordbruksföretag	Agricultural holding
Jordbruksväxter	Field crops
Juridisk	Legal
Kvinnor	Women
Kön	Sex
Köttdjur	Beef cattle
Maka	Spouse
Make	Spouse
Procent	Percent
Sambo	Spouse
Samtliga	Total, all
Skattning	Estimate
Småbruk	Small farm
Stadigvarande	Permanent
Storlek	Size
Summa	Sum
Sysselsatt	Occupied, employed
Tabell	Table
Tillfällig	Temporary
Timmar	Hours
Totalt	Total
Trädgårdsväxter	Horticultural plants
Årlig	Annual
Ägd	Owned