

Prisindex och priser på livsmedelsområdet

Års- och månadsstatistik – 2009:02

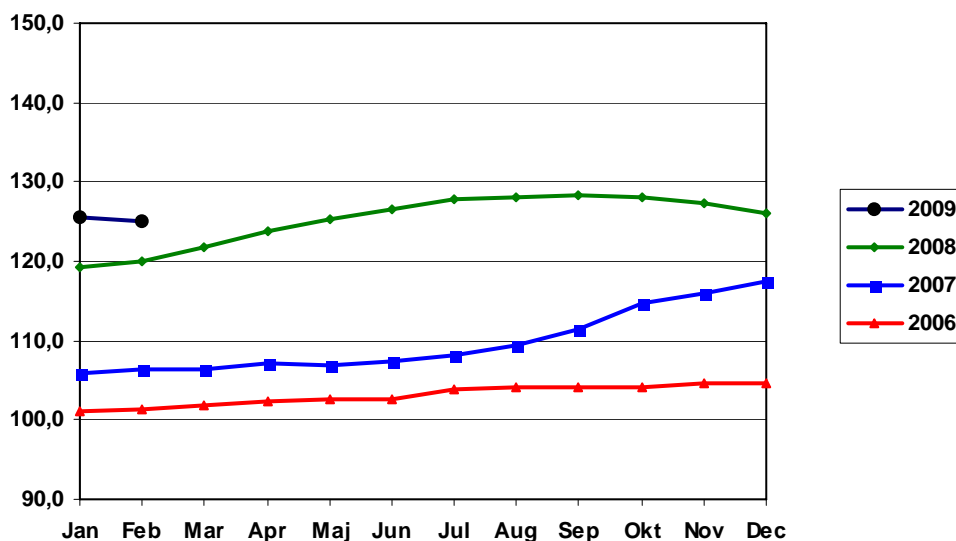
Price Indices and Prices in the Food Sector – Annual and Monthly Statistics – 2009:02

I korta drag

Prisutveckling på jordbrukets produktionsmedel

Priserna på jordbrukets produktionsmedel steg enligt PM-index med i genomsnitt 4,0 % mellan februari 2008 och februari 2009. Priserna för Gödnings- och jordförbättringsmedel har ökat mest (30,7 %). Priserna för Växtskydds- och bekämpningsmedel har också ökat kraftigt (18,9 %) medan priserna för Djurfoder och Energi har minskat (-7,2 % respektive -2,9 %).

Figur A. Utvecklingen av PM-index åren 2005—2009 (2005 = 100)



Tomas Eriksson, 036-15 56 98
 statistik@sjv.se

Statistiken har producerats av Statens Jordbruksverk, som ansvarar för officiell statistik inom området.

ISSN 1404-5834 Serie JO – Jordbruk, skogsbruk och fiske. Utkom den 20 april 2009.
 Tidigare publicering: Se avsnittet Fakta om statistiken.
 Utgivare av Statistiska meddelanden är Kjell Jansson, SCB.

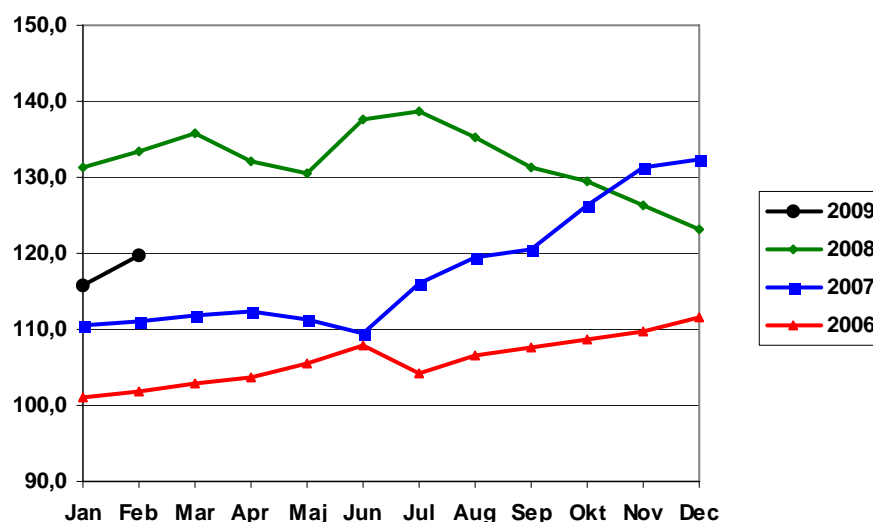
Utveckling av avräkningspriser

Avräkningspriserna på jordbruksprodukter minskade enligt A-index med i genomsnitt 10,4 % mellan februari 2008 och februari 2009.

Priserna på vegetabilieprodukter minskade i genomsnitt med 13,8 % under perioden. Nedgången beror främst på att spannmålspriserna har minskat med 35,6 %.

Priserna på animalieproduktion minskade i genomsnitt med 7,8 % under samma period. Här är det framför allt mjölkpriset, vilket minskade med 20,4 %, som orsakar minskningen. Det kan noteras att priset på svinkött å andra sidan stigit med 23,6 % under perioden.

Figur B. Utvecklingen av A-index åren 2005—2009 (2005 = 100)



Prisutveckling i senare led

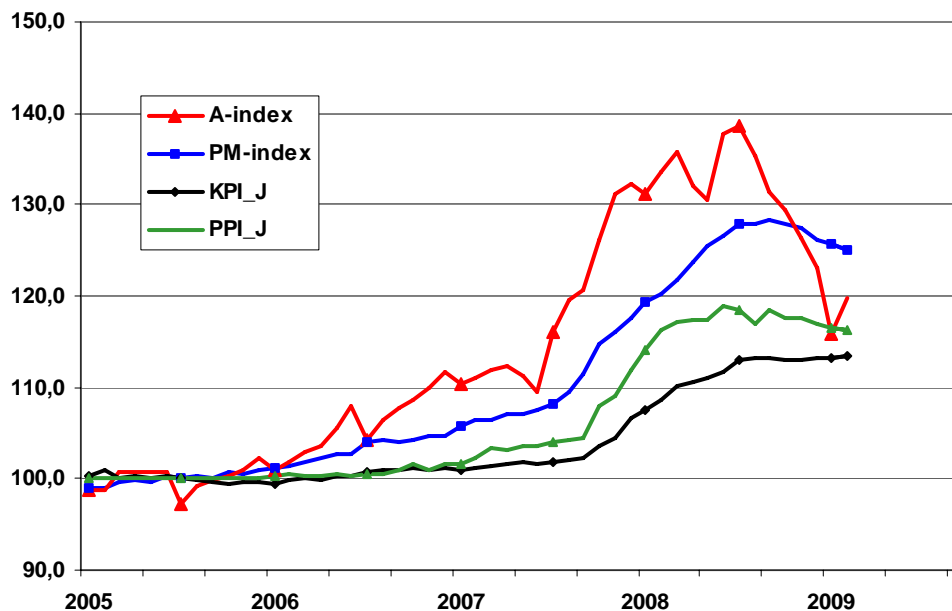
PPI-J minskade med 0,1 % mellan februari 2008 och februari 2009. Mjöl, gryn och hårt bröd minskade med 4,7 %, Matpotatis med 24,6 % och Fjäderfäkött med 13,7 % under perioden.

KPI-J ökade med 4,3 % mellan februari 2008 och februari 2009. Priserna på Matpotatis (8,2 %), Nötkött (10,3 %) och Annat kött (7,1 %) har stigit mest. Den allmänna utvecklingen av konsumentpriserna under samma period, mätt med KPI, har stigit med 0,9 %.

Figur C visar en sammanställning av samtliga fyra index. Jämfört med basåret 2005 har priserna enligt PM-index stigit med i genomsnitt 25,0 % medan A-index stigit med i genomsnitt 19,7 % t.o.m. februari 2009.

Jämfört med basåret 2005 har priserna enligt PPI-J stigit med i genomsnitt 16,2 % och priserna enligt KPI-J har stigit med i genomsnitt 13,4 % under perioden.

Figur C. Utvecklingen av PM-index, A-index, PPI-J och KPI-J åren 2005—2009 (2005 = 100)



Innehåll

Tabeller	5
Teckenförklaring	5
1. Prisindex inom livsmedelsområdet	5
2. Produktionsmedelsprisindex (PM-index)	6
3. Avräkningsprisindex (A-index)	7
4. Producentprisindex för livsmedelsindustrin, jordbruksreglerade livsmedel (PPI-J)	8
5. Konsumentprisindex för jordbruksreglerade livsmedel (KPI-J)	9
6. Produktionsmedelsprisindex (PM-index) inom EU	10
7. Avräkningsprisindex (A-index) inom EU	11
8a. Avräkningspriser, vegetabilier (kronor per 100 kg)	12
8b. Avräkningspriser, vegetabilier (kronor per 100 kg)	13
9. Avräkningspriser, djur (kronor per 100 kg)	14
10. Avräkningspriser, animaliska produkter (kronor per 100 kg)	15
11. Genomsnittliga avräkningspriser vid slakt av husdjur (kronor per 100 kg)	16
Fakta om statistiken	17
Detta omfattar statistiken	17
Definitioner och förklaringar	17
Så görs statistiken	18
Urval och uppgiftsinsamling	18
Statistikens tillförlitlighet	18
Bra att veta	18
Annan statistik	19
Elektronisk publicering	19
In English	20
Summary	20
List of tables	20

Tabeller

Teckenförklaring

Explanation of symbols

–	Noll	Zero
0	Mindre än 0,5	Less than 0.5
0,0	Mindre än 0,05	Less than 0.05
..	Uppgift inte tillgänglig eller för osäker för att anges	Data not available
.	Uppgift kan inte förekomma	Not applicable
*	Preliminär uppgift	Provisional figure
S	Uppgift ej tillgänglig av sekretesskäl	Figures are confidential

1. Prisindex inom livsmedelsområdet

1. Price Indices in the Food Sector

2005 = 100	2006	2007	2008	2006	2007	2008	2009	Diff,% Feb 08- Feb 09
				Feb Feb	Feb Feb	Feb Feb	Feb Feb	
Produktionsmedelsprisindex (PM-index) <i>Agricultural Input Price Index</i>	103,1	109,8	125,2	101,4	106,3	120,1	125,0	+ 4,0
Avräkningsprisindex (A-index) <i>Agricultural Output Price Index</i>	105,3	119,7	130,1	101,9	111,1	133,5	119,7	- 10,3
Producentprisindex för livsmedelsindustrin, jordbruksreglerade livsmedel (PPI-J)¹ <i>Price Index for the Food Industry, food from price regulated agricultural products¹</i>	100,7	104,9	117,3	100,5	102,3	116,3	116,2	- 0,1
Konsumentprisindex för jordbruksreglerade livsmedel (KPI-J)¹ <i>Consumer Price Index, food from price regulated agricultural products¹</i>	100,5	102,5	111,5	99,8	101,2	108,7	113,4	+ 4,3
Konsumentprisindex (KPI)¹ <i>Consumer Price Index (CPI)¹</i>								
Totalt <i>Total</i>	101,4	103,6	107,2	100,2	102,2	105,3	106,2	+ 0,9
Totalt exkl. jordbruksreglerade livsmedel <i>Total, excl. food from price regulated products</i>	101,4	103,7	106,8	100,2	102,2	105,1	105,7	+ 0,6
Livsmedel, totalt <i>Food, total</i>	100,8	102,8	109,9	100,2	101,7	107,7	113,5	+ 5,4
Ej jordbruksreglerade livsmedel <i>Other food</i>	101,1	103,2	108,0	100,6	102,3	106,5	113,7	+ 6,7

1) Förändringstal beräknade på indextal justerade bl.a. för effekter av viktrevisionen vid det senaste årsskiftet. *The figures are based on indices adjusted for effects of a weight-revision during the turn of the last year.*

2. Produktionsmedelsprisindex (PM-index)

2. Agricultural Input Price Index

2005 = 100	Vägings- tal, % Weights, %	2006	2007	2008	2006 Feb Feb	2007 Feb Feb	2008 Feb Feb	2009 Feb Feb	Diff, % Feb 08- Feb 09
Utsäde Seeds	5,7	102,8	113,2	133,6	102,4	107,1	129,2	139,6	+ 8,1
Elektricitet <i>Electricity</i>	4,0	114,5	113,8	127,5	108,1	119,9	120,2	134,0	+ 11,5
Diesel <i>Diesel oil</i>	5,2	104,7	101,8	124,1	103,6	98,6	117,5	105,0	- 10,7
Andra bränslen och drivmedel <i>Other fuels and lubricants</i>	1,9	103,9	106,8	127,8	101,7	97,7	121,1	105,9	- 12,6
Energi och smörjmedel <i>Energy and lubricants</i>	11,1	108,2	107,0	125,9	104,9	106,2	119,1	115,7	- 2,9
Enkla gödselmedel ¹⁾ <i>Straight fertilisers¹⁾</i>	3,5	103,4	111,9	171,3	102,3	104,8	144,9	185,7	+ 28,1
Sammansatta ²⁾ <i>Compound fertilisers²⁾</i>	4,0	105,5	112,8	190,7	104,8	105,1	152,4	202,5	+ 32,9
Gödnings- och jordförbättrings- medel <i>Fertilisers and soil improvers</i>	7,6	104,5	112,4	181,7	103,6	104,9	148,9	194,7	+ 30,7
Svampmedel <i>Fungicides</i>	0,8	108,5	103,4	103,7	96,1	133,7	102,8	104,2	+ 1,3
Insektsmedel <i>Insecticides</i>	0,2	93,7	94,7	99,6	94,9	92,7	99,0	99,8	+ 0,9
Ogräsmedel <i>Herbicides</i>	1,3	95,5	112,6	152,3	94,7	98,5	139,0	179,1	+ 28,8
Växtskydds- och bekämpnings- medel <i>Plant protection products and pesticides</i>	2,3	99,7	107,8	131,0	95,2	109,7	123,0	146,4	+ 18,9
Veterinärkostnader <i>Veterinary expenses</i>	1,1	101,9	105,4	116,4	101,1	103,4	111,3	118,1	+ 6,2
Djurfoder <i>Animal feedingstuffs</i>	17,2	103,4	122,6	147,5	101,5	111,2	147,1	136,4	- 7,2
Underhåll av utrustning <i>Maintenance of materials</i>	6,7	102,0	106,1	109,7	100,2	104,6	107,6	112,1	+ 4,2
Underhåll av ekonomibyggnader <i>Maintenance of buildings</i>	3,0	105,2	112,4	116,6	102,0	108,9	113,8	115,8	+ 1,7
Andra varor och tjänster <i>Other goods and services</i>	24,4	100,8	103,4	105,0	99,2	103,1	103,6	105,2	+ 1,5
TOTAL INSATSFÖRBRUKNING GOODS AND SERVICES CURRENTLY CONSUMED IN AGRICULTURE	78,9	103,2	110,4	128,3	101,3	106,3	122,8	126,9	+ 3,3
Traktorer <i>Tractors</i>	4,6	102,3	105,9	110,4	101,6	105,6	107,2	115,0	+ 7,3
Övrig utrustning <i>Other materials</i>	11,5	102,2	105,9	112,8	101,7	105,2	108,8	119,6	+ 9,9
Utrustning <i>Materials</i>	16,0	102,3	105,9	112,1	101,7	105,3	108,4	118,3	+ 9,2
Ekonomibyggnader <i>Buildings</i>	5,1	105,6	113,6	117,6	102,3	110,2	115,1	116,1	+ 0,8
INVESTERINGSVAROR OCH – TJÄNSTER GOODS AND SERVICES CONTRIBUTING TO AGRICUL- TURAL INVESTMENT	21,1	103,1	107,7	113,4	101,8	106,5	110,0	117,8	+ 7,1
TOTALT <i>TOTAL</i>	100,0	103,1	109,8	125,2	101,4	106,3	120,1	125,0	+ 4,0

1) Enkla mineralgödselmedel med ett växtnäringsinnehåll av Kväve (N), Fosfor (P) eller Kalium (K). *Straight fertilisers with a plant nutrient content of Nitrogenus (N), Phosphorus (P₂O₅) or Potassium (K₂O).*

2) Sammansatta mineralgödselmedel med ett växtnäringsinnehåll av NP, NK, PK eller NPK. *Complex fertilisers with a plant nutrient content of NP, NK, PK or NPK.*

3. Avräkningsprisindex (A-index)

3. Agricultural Output Price Index

2005=100	Vägnings- tal, % Weights, %	2006	2007	2008	2006 Feb Feb	2007 Feb Feb	2008 Feb Feb	2009 Feb Feb	Diff, % Feb 08- Feb 09
Vete <i>Wheat</i>	5,6	111,5	187,6	179,7	102,3	134,4	230,9	157,8	- 31,6
Korn <i>Barley</i>	2,5	115,0	208,2	166,8	106,1	145,3	236,8	132,5	- 44,1
Havre <i>Oats</i>	1,6	123,3	178,2	137,9	109,9	143,0	195,0	118,7	- 39,1
Råg <i>Rye</i>	0,3	113,8	207,4	155,4	106,9	137,6	226,8	119,0	- 47,5
Annan spannmål <i>Other cereals</i>	0,6	111,6	195,7	143,8	103,0	133,9	229,3	137,7	- 39,9
Spannmål <i>Cereals</i>¹	10,6	114,1	192,1	167,7	104,3	137,9	225,8	145,5	- 35,6
Oljeväxtfrö och oljehaltiga frukter <i>Oil seeds and oleaginous fruits</i>	1,5	109,4	152,7	154,9	101,8	111,7	178,7	148,5	- 16,9
Sockerbetor <i>Sugar beets</i>	3,1	71,3	65,1	63,6	100,0	71,3	65,1	63,6	- 2,3
Andra industrigrödor <i>Other industrial crops</i>	0,1	105,9	122,9	132,0	105,9	122,9	132,0	132,0	± 0,0
Industrigrödor <i>Industrial crops</i>	4,7	84,0	93,7	93,6	100,7	85,0	102,1	91,5	- 10,3
Foderväxter <i>Forage plants</i>	7,3	104,6	125,8	127,1	97,7	119,2	119,2	135,1	+ 13,3
Frukt och grönsaker <i>Fruits and Horticultural products</i>	6,6	106,0	108,1	114,6	99,4	113,2	107,6	107,6	+ 0,0
Matpotatis <i>Potatoes for consumption</i>	3,5	152,5	189,9	216,8	105,5	210,3	189,1	177,8	- 5,9
Utsädespotatis <i>Seed potatoes</i>	0,3	97,3	110,7	119,7	97,1	111,9	120,4	126,7	+ 5,3
Annan potatis <i>Other potatoes</i>	0,4	97,7	98,6	104,3	100,0	97,7	98,6	104,3	+ 5,8
Potatis <i>Potatoes</i>	4,3	142,6	174,5	197,9	104,3	191,2	174,6	166,5	- 4,7
Blommor och plantskoleväxter <i>Flowers and Horticultural products</i>	5,0	102,4	101,8	102,7	100,2	100,9	102,4	107,8	+ 5,4
VEGETABILIEPRODUKTION <i>CROP OUTPUT</i>	38,5	108,9	139,3	136,7	101,2	124,7	148,4	127,9	- 13,8
Nötkreatur <i>Cattle</i>	10,0	108,5	106,6	120,6	106,5	112,2	120,2	110,3	- 8,2
- Storboskap <i>Cattle excl. calves</i>	9,6	108,7	106,6	120,3	106,7	112,5	120,2	109,9	- 8,6
- Kalv <i>Calves</i>	0,4	102,8	107,0	127,0	102,6	105,3	119,0	118,0	- 0,8
Svin <i>Pigs</i>	11,6	100,2	97,5	110,9	99,1	93,2	93,6	115,7	+ 23,6
Får och getter <i>Sheep and goats</i>	0,4	100,2	100,9	108,1	118,6	114,6	126,0	119,5	- 5,2
Fjäderfä <i>Poultry</i>	3,2	98,2	106,0	138,6	99,3	98,4	130,2	132,0	+ 1,4
Andra djur <i>Other animals</i>	2,0	126,6	147,5	171,6	121,6	141,5	168,5	185,2	+ 9,9
Djur <i>Animals</i>	27,1	104,9	105,6	122,1	103,8	104,7	113,7	120,8	+ 6,3
Mjök <i>Milk</i>	29,4	98,9	108,3	128,8	99,0	99,0	133,6	106,4	- 20,4
Ägg <i>Eggs</i>	3,2	107,3	117,7	144,4	100,4	110,5	142,1	144,7	+ 1,8
Andra animaliska produkter <i>Other animal products</i>	1,9	133,0	103,5	103,2	134,3	113,0	100,1	104,5	+ 4,5
Animaliska produkter <i>Animal products</i>	34,4	101,5	108,9	128,9	101,1	100,8	132,6	109,8	- 17,2
ANIMALIEPRODUKTION <i>ANIMAL OUTPUT</i>	61,5	103,0	107,5	125,9	102,3	102,5	124,2	114,5	- 7,8
TOTALT <i>TOTAL</i>	100,0	105,3	119,7	130,1	101,9	111,1	133,5	119,7	- 10,3

1) Spannmålspriserna för 2008 års skörd är preliminära och revideringar kan komma att göras i efterhand. *The prices for cereals concerning new harvest for 2008 are preliminary and therefore they can be revised later.*

4. Producentprisindex för livsmedelsindustrin, jordbruksreglerade livsmedel (PPI-J)

4. Price Index for the Food Industry, food from price regulated agricultural products

2005 = 100	Vägnings- tal, % Weights, %	2006	2007	2008	2006 Feb Feb	2007 Feb Feb	2008 Feb Feb	2009 Feb Feb	Diff, % ¹ Feb 08- Feb 09
Mjöl, gryn och hårt bröd <i>Flour, grain and crispbread</i>	12,6	100,2	107,8	128,3	101,1	103,6	130,0	123,9	- 4,7
Mjukt bröd <i>Bread</i>	14,6	101,0	108,6	122,0	101,5	102,7	120,5	122,0	+ 1,3
Matpotatis <i>Potatoes for consumption</i>	1,4	119,5	168,4	200,4	95,5	171,8	257,7	194,2	- 24,6
Socker <i>Sugar</i>	S	S	S	S	S	S	S	S	S
Margarin <i>Margarine</i>	S	S	S	S	S	S	S	S	S
Vegetabilier <i>Crop products</i>	33,1	101,1	109,7	125,2	100,9	104,7	128,3	122,6	- 4,4
Mjök <i>Milk</i>	14,1	98,8	103,7	111,8	99,2	100,2	112,8	111,2	- 1,4
Grädde <i>Cream</i>	S	S	S	104,1	S	S	102,8	S	S
Smör <i>Butter</i>	S	98,6	S	S	94,2	S	S	S	S
Ost <i>Cheese</i>	S	S	S	S	S	S	S	S	S
Glass <i>Ice cream</i>	S	S	102,3	126,7	S	103,1	120,6	S	S
Mejeriprodukter <i>Dairy products</i>	31,4	99,7	102,2	117,2	100,3	99,7	115,3	115,8	+ 0,5
Ägg <i>Eggs</i>	1,9	111,7	120,4	138,5	107,6	115,7	131,1	140,7	+ 7,3
Nötkött <i>Beef</i>	5,9	102,0	100,3	114,8	100,4	102,2	107,6	105,4	- 2,1
Griskött <i>Pig meat</i>	4,1	103,9	109,4	117,7	100,3	105,3	106,8	112,6	+ 5,4
Fjäderfäkött <i>Poultry meat</i>	3,6	95,7	97,8	112,9	97,6	92,9	113,2	97,7	- 13,7
Annat kött <i>Other meat</i>	S	S	S	116,1	S	S	111,7	S	S
Kött <i>Meat</i>	13,6	100,8	102,3	115,2	99,7	100,7	109,2	108,4	- 0,7
Charkuterivaror och köttkonserver <i>Cured and canned meat</i>	20,0	100,4	102,0	104,9	99,7	102,4	103,6	107,0	+ 3,3
Kött, charkuterivaror och köttkonserver <i>Meat and meat products</i>	33,6	100,6	102,1	109,2	99,8	101,7	105,9	101,5	- 4,2
Animalier <i>Animal products</i>	66,9	100,5	102,6	113,6	100,2	101,1	110,9	113,2	+ 2,1
TOTALT <i>TOTAL</i>	100,0	100,7	104,9	117,3	100,5	102,3	116,3	116,2	- 0,1

1) Förändringstal beräknade på indextal justerade bl.a. för effekter av viktrevisionen vid det senaste årsskiftet. *The figures are based on indices adjusted for effects of a weight-revision during the last turn of the year.*

Källa: Statistiska centralbyrån (SCB). *Source: Statistics Sweden.*

5. Konsumentprisindex för jordbruksreglerade livsmedel (KPI-J)

5. Consumer Price Index, food from price regulated agricultural products

2005 = 100	Vägnings- tal, % Weights, %	2006	2007	2008	2006 Feb Feb	2007 Feb Feb	2008 Feb Feb	2009 Feb Feb	Diff, % ¹ Feb 08- Feb 09
Mjöl, gryn och hårt bröd <i>Flour, grain and crispbread</i>	12,5	98,2	100,2	110,0	98,2	98,7	107,7	111,8	+ 3,7
Mjukt bröd <i>Bread</i>	14,6	100,2	104,9	116,0	98,8	102,0	113,1	118,1	+ 4,4
Matpotatis <i>Potatoes for consumption</i>	2,0	108,4	124,2	142,1	97,8	126,2	128,5	139,0	+ 8,2
Socker <i>Sugar</i>	0,8	100,2	101,0	101,9	100,1	100,4	102,0	101,5	- 0,5
Margarin <i>Margarine</i>	3,9	100,4	102,0	112,4	100,0	101,2	111,7	114,0	+ 2,0
Vegetabilier <i>Crop products</i>	33,8	100,0	103,7	114,4	98,8	101,8	111,4	115,9	+ 4,0
Mjök <i>Milk</i>	12,4	100,3	101,1	109,2	100,0	100,2	108,2	110,3	+ 2,0
Grädde <i>Cream</i>	3,1	99,8	100,2	104,9	100,0	99,6	104,3	105,9	+ 1,5
Smör <i>Butter</i>	0,7	98,9	97,2	103,7	98,9	95,7	102,9	104,4	+ 1,5
Ost <i>Cheese</i>	10,9	99,3	101,4	114,8	99,5	99,5	113,0	115,7	+ 2,4
Glass <i>Ice cream</i>	3,6	98,7	99,8	105,9	98,9	98,4	104,4	107,0	+ 2,6
Mejeriprodukter <i>Dairy products</i>	30,7	99,7	100,9	110,3	99,7	99,6	108,9	111,2	+ 2,1
Ägg <i>Eggs</i>	2,1	102,1	104,7	116,8	101,9	103,0	113,6	120,4	+ 5,9
Nötkött <i>Beef</i>	5,7	105,6	108,0	124,5	102,2	107,5	113,6	125,3	+ 10,3
Griskött <i>Pig meat</i>	3,9	103,4	104,9	112,0	100,8	102,9	107,8	114,5	+ 6,2
Fjäderfäkött <i>Poultry meat</i>	3,4	99,4	98,5	108,4	99,8	97,9	106,6	109,4	+ 2,7
Annat kött <i>Other meat</i>	1,2	99,2	101,6	100,2	101,6	103,5	97,1	104,0	+ 7,1
Kött <i>Meat</i>	14,2	103,3	104,7	115,6	101,6	104,1	109,3	117,0	+ 7,1
Charkuterivaror och köttkonserver <i>Cured and canned meat</i>	19,2	100,2	101,2	105,5	100,4	100,7	103,1	109,3	+ 6,1
Kött, charkuterivaror och köttkonserver <i>Meat and meat products</i>	33,4	101,5	102,6	109,5	100,9	102,0	105,5	112,4	+ 6,6
Animalier <i>Animal products</i>	66,2	100,7	101,9	110,1	100,4	100,9	107,4	112,1	+ 4,4
TOTALT <i>TOTAL</i>	100,0	100,5	102,5	111,5	99,8	101,2	108,7	113,4	+ 4,3

1) Förändringstal beräknade på indextal justerade bl.a. för effekter av viktrevisionen vid det senaste årsskiftet. *The figures are based on indices adjusted for effects of a weight-revision during the last turn of the year.*

Källa: Statistiska centralbyrån (SCB). *Source: Statistics Sweden.*

6. Produktionsmedelsprisindex (PM-index) inom EU

6. Input Price Index for the EU market

2000 = 100	2005	2006	2007	Tredje kvartalet <i>Third quarter</i> ¹				
				2005	2006	2007	2008	Diff, % 07 – 08
EU27 EU27²	112,9	116,4	124,8²	113,2	116,9	125,2	146,6²	+ 17,1
be Belgien <i>Belgium</i>	107,6	112,8	124,7	109,6	113,2	126,7	146,6	+ 16,3
bg Bulgarien <i>Bulgaria</i>	-
cz Tjeckien <i>Czech Republic</i>	107,8	108,6	115,7	108,4	109,2	116,6	131,8	+ 13,0
dk Danmark <i>Denmark</i>	110,8	112,6	122,3	111,1	113,5	122,6	129,5	+ 5,6
de Tyskland <i>Germany</i>	108,0	111,2	119,1	..	111,5	118,7	..	-
ee Estland <i>Estonia</i>	-
ie Irland <i>Ireland</i>	117,0	121,7	129,0	118,2	122,3	129,9	154,2	+ 18,7
gr Grekland <i>Greece</i>	123,3	128,2	136,3	123,6	128,8	136,7	156,3	+ 14,3
es Spanien <i>Spain</i>	111,3	115,0	121,6	112,5	115,0	124,5	147,9	+ 18,0
fr Frankrike <i>France</i>	110,9	114,0	120,4	111,5	114,2	119,6	139,2	+ 16,4
it Italien <i>Italy</i>	111,9	115,3	123,4	111,8	115,5	123,5	139,2	+ 12,7
cy Cypern <i>Cyprus</i>	154,1	157,3	172,5	155,5	157,5	177,4	206,0	+ 11,6
lv Lettland <i>Latvia</i>	135,9	147,8	165,2	..	150,3	169,2	206,8	+ 22,2
lt Litauen <i>Lithuania</i>	102,2	162,1	-
lu Luxemburg <i>Luxembourg</i>	112,0	111,9	119,1	112,6	112,3	119,5	134,7 ²	+ 12,7
hu Ungern <i>Hungary</i>	129,3	136,7	156,0	130,0	138,4	158,8	177,7	+ 11,9
mt Malta <i>Malta</i>	105,9	108,7	114,2	106,1	109,2	113,8	141,9	+ 24,7
nl Nederländerna <i>Netherlands</i>	112,5	119,0	128,2	..	120,7	129,5	142,1	+ 9,8
at Österrike <i>Austria</i>	108,4	111,4	118,6	..	111,2	120,1	130,3	+ 8,5
pl Polen <i>Poland</i>	123,6	124,0	133,9	..	125,4	135,8	152,6	+ 12,4
pt Portugal <i>Portugal</i>	113,8	115,5	123,6	114,4	112,8	120,6	136,3	+ 13,0
ro Rumänien <i>Romania</i>	-
si Slovenien <i>Slovenia</i>	133,4	138,2	150,9	..	139,3	152,6	187,6	+ 22,9
sk Slovakien <i>Slovakia</i>	116,3	122,5	128,7	..	122,0	127,2	145,2	+ 14,2
fi Finland <i>Finland</i>	110,8	116,1	127,2	..	116,7	122,1	144,7	+ 18,5
se Sverige <i>Sweden</i>	115,6	119,0	127,6	115,9	119,9	127,5	149,9	+ 17,6
uk Storbritannien <i>United Kingdom</i>	115,0	119,6	130,2	..	121,1	131,8	167,6	+ 27,2

1) Från och med 2006 redovisas för EU-länderna kvartalsvisa indextal istället för månadsindex (kvartal = Q). *As from 2006 the monthly indices are replaced by quarterly indices (Q = Quarter).*

2) Beräknad av Eurostat. *Estimated by Eurostat.*

3) Prognos inskickad av resp. EU-land i september. För Sverige redovisas dock aktuella indextal. *Estimated by country in September. For Sweden the indices are the latest calculated.*

Anm. Observera att basåret fortfarande är 2000 i denna tabell. När övervägande andel av EU-länderna bytt basår till 2005=100, kommer tabellen ändras till det nya basåret. *Please notice that the unit still is 2000=100 in this table. This table will be updated as soon as the majority of the EU countries has changed unit to 2005=100.*

Källa: Eurostats databas, NewCronos. *Source: Eurostats database, NewCrono.*

7. Avräkningsprisindex (A-index) inom EU

7. Output Price Index for the EU market

2000 = 100	2005	2006	2007	Tredje kvartalet <i>Third quarter</i> ¹				
				2005	2006	2007	2008	Diff, % 07 – 08
EU27 EU27²	106,5	112,2	122,6²	100,8	111,5	123,5	129,5²	+ 4,1
be Belgien <i>Belgium</i>	100,8	108,7	112,6	..	112,7	111,6	109,4	- 1,9
bg Bulgarien <i>Bulgaria</i>	100,3	104,0	125,4	..	103,3	130,8	144,3	+ 10,3
cz Tjeckien <i>Czech Republic</i>	96,2	97,3	113,6	95,2	98,0	112,7	121,0	+ 7,0
dk Danmark <i>Denmark</i>	93,4	98,8	101,0	93,3	100,6	106,2	116,8	+ 10,0
de Tyskland <i>Germany</i>	98,8	107,5	118,2	..	108,4	122,1	123,9	+ 1,5
ee Estland <i>Estonia</i>	130,8	133,6	145,4	..	132,9	142,4	160,5	+ 12,7
ie Irland <i>Ireland</i>	102,3	107,4	118,0	100,3	105,9	119,6	122,3	+ 2,3
gr Grekland <i>Greece</i>	125,0	133,2	142,6	117,6	128,3	139,2	149,3	+ 7,3
es Spanien <i>Spain</i>	110,2	109,0	115,8	101,9	102,3	109,6	115,9	+ 5,7
fr Frankrike <i>France</i>	97,4	102,3	113,9	95,7	103,2	117,6	120,7	+ 2,6
it Italien <i>Italy</i>	105,7	109,0	113,3	102,7	110,4	115,1	122,0	+ 6,0
cy Cypern <i>Cyprus</i>	121,9	128,7	134,7	119,2	129,6	143,0	171,0	+ 19,6
lv Lettland <i>Latvia</i>	140,3	147,1	175,3	..	158,1	179,6	186,8	+ 4,0
lt Litauen <i>Lithuania</i>	116,4	137,3	164,6	115,8	139,2	155,3	161,1	+ 3,7
lu Luxemburg <i>Luxembourg</i>	103,1	104,9	114,0	102,5	106,6	117,2	124,1 ²	+ 5,9
hu Ungern <i>Hungary</i>	105,2	116,3	142,1	109,2	116,7	140,9	140,3	- 0,4
mt Malta <i>Malta</i>	97,8	97,2	103,4	95,0	95,5	103,4	104,2	+ 0,9
nl Nederländerna <i>Netherlands</i>	101,0	112,4	118,0	..	114,2	116,0	114,5	- 1,3
at Österrike <i>Austria</i>	102,6	107,8	116,2	..	108,9	116,0	127,6	+ 10,0
pl Polen <i>Poland</i>	103,7	111,5	127,7	102,6	110,3	125,2	120,6 ²	- 5,0
pt Portugal <i>Portugal</i>	108,9	113,3	118,3	103,4	105,5	108,4	119,1	+ 4,9
ro Rumänien <i>Romania</i>	215,8	236,2	282,0	..	219,7	291,6	312,1	+ 7,0
si Slovenien <i>Slovenia</i>	113,7	118,9	128,6	..	118,4	124,1	141,7	+ 14,2
sk Slovakien <i>Slovakia</i>	101,3	101,1	106,6	..	100,2	108,5	118,2	+ 8,9
fi Finland <i>Finland</i>	98,9	103,2	109,3	..	106,1	110,1	125,8	+ 14,3
se Sverige <i>Sweden</i>	97,6	101,5	115,1	96,5	101,7	115,3	126,8	+ 10,0
uk Storbritannien <i>United Kingdom</i>	109,7	114,2	129,3	..	114,7	133,6	154,8	+ 15,9

1) Från och med 2006 redovisas för EU-länderna kvartalsvisa indextal istället för månadsindex (kvartal = Q). *As from 2006 the monthly indices are replaced by quarterly indices (Q = Quarter).*

2) Beräknad av Eurostat. *Estimated by Eurostat.*

3) Prognos inskickad av resp. EU-land i september. För Sverige redovisas dock aktuella indextal. *Estimated by the countries in September. For Sweden the indices are the latest calculated.*

Anm. Observera att basåret fortfarande är 2000 i denna tabell. När övervägande andel av EU-länderna bytt basår till 2005=100, kommer tabellen ändras till det nya basåret. *Please notice that the unit still is 2000=100 in this table. This table will be updated as soon as the majority of the EU countries has changed unit to 2005=100.*

Källa: Eurostats databas, NewCronos. *Source: Eurostats database, NewCronos.*

8a. Avräkningspriser, vegetabilier (kronor per 100 kg)**8a. Agricultural Absolute Prices, Crop products (SEK per 100 kg)**

Anm. Produkter	2005	2006	2007	2008	2006	2007	2008	2009
Note Products					Feb	Feb	Feb	Feb
					Feb	Feb	Feb	Feb
Spannmål¹⁾ Cereals¹⁾								
AP Höstvetete <i>Soft wheat</i>	91,0	103,3	173,4	178,6	93,9	125,0	212,7	149,8
AP Råg <i>Rye</i>	90,3	102,8	187,3	140,3	96,6	124,3	204,9	107,5
AP Korn Barley	85,9	99,0	179,9	144,4	91,0	125,7	204,6	113,6
AP Foderkorn <i>Fodder barley</i>	82,0	91,6	161,1	126,9	87,9	110,7	183,0	110,0
AP Maltkorn <i>Malting barley</i>	95,0	116,3	223,8	185,3	98,4	160,8	254,9	122,1
AP Havre <i>Oats</i>	82,5	101,8	147,1	113,9	90,7	118,1	161,0	98,0
AP Rågvete <i>Triticale</i>	82,6	92,2	161,7	118,8	85,1	110,7	189,5	113,8
Industrigrödor <i>Industrial crops</i>								
AP Raps ²⁾ <i>Rape²⁾</i>	202,2	221,3	308,8	313,3				
AP Sockerbeter ³⁾ <i>Sugar beets³⁾</i>	42,4	30,3	27,6	27,0				
Blommor <i>Flowers</i>								
AP Tulpaner, priser per 100 st ⁴⁾ <i>Tulips, prices per 100 items⁴⁾</i>	192,1	193,1	193,8	194,2	191,1	192,6	192,8	204,7

- 1) Vissa spannmålspriser avseende senaste skörden är preliminära och revideringar kan komma att göras i efterhand. Priserna samlas in från flera spannmålshandlare och mäts vid utvalda leveransorter, vanligen s.k. nollorter. Priserna avser vara av normal kvalitet vid 14 % vattenhalt samt för höstvetete vid 11 % proteinhalt. Årsmedelpriser beräknas som sammanvägda månadspriser med avseende på levererade kvaliteter. *The prices concern the latest harvests, are preliminary and can therefore be revised later. Prices are collected at several deliveral places usually called "base places" (no increase or decrease due to transport distance). It refers to cereals with a water content of 14 % and for Winter Wheat with a protein content of 11 %. Annual prices are calculated as weighted arithmetic means of monthly prices.*
- 2) Avser 9 % vattenhalt, fritt Karlshamn. Pris redovisas endast för månaderna september till december. *The price refers to 9 % water content, ex-Karlshamn and is calculated only for September to December.*
- 3) Pris för sockerbeter vid 16 % sockerhalt. Fr.o.m. år 2006 avser priset EUs minimipris för sockerbeter. Pris redovisas endast för månaderna september till december. *Average price for beets at sugar content 16 %. From the year 2006 the price refers to EU:s minimum price for sugar beets. Prices are calculated only for September to December.*
- 4) Pris redovisas endast för månaderna december till april. *Prices are calculated only for December to April.*

Anm.: AP står för Absolute Agricultural Prices och avser de prisnoteringar som alla EU:s medlemsländer levererar till Eurostat på årsbasis och som finns publicerade i Eurostats databas NewCronos.

Note: Prices marked "AP" refers to EU:s Absolute Agricultural Prices. Annual prices are sent to EU (Eurostat).

8b. Avräkningspriser, vegetabilier (kronor per 100 kg)**8b. Agricultural Absolute Prices, Crop products (SEK per 100 kg)**

Anm	Produkter	2005	2006	2007	2008	2006	2007	2008	2009
Note	Products					Feb	Feb	Feb	Feb
						Feb	Feb	Feb	Feb
	Grönsaker¹⁾ Vegetables¹⁾								
AP	Blomkål, 1:a kvalitet <i>Cauliflowers, quality 1</i>	466,0	603,9	878,4	792,5				
AP	Tomater, växthusodlad 1:a kval. <i>Tomatoes under glass, quality 1</i>	1072,1	1269,2	1171,4	1013,9				
AP	Vitkål, 1:a kvalitet <i>White cabbage, quality 1</i>	188,9	212,7	244,4	213,4	271,5	219,4	291,0	337,8
AP	Växthusodlad gurka, 1:a kvalitet <i>Cucumbers under glass, quality 1</i>	755,0	795,3	855,7	649,7				
AP	Morötter, 1:a kvalitet <i>Carrots, quality 1</i>	242,8	275,6	285,0	292,2	254,3	306,8	280,7	289,5
AP	Lök, alla kvaliteter <i>Onions, all quality</i>	254,0	266,4	254,8	169,6	170,1	358,5	181,2	168,1
	Potatis Potatoes								
AP	Matpotatis ²⁾ <i>Main crop potatoes²⁾</i>	137,4	209,5	260,9	297,9	144,9	288,9	259,8	244,4
AP	Potatis för stärkelse ³⁾ <i>Potatoes for starch³⁾</i>	46,1	45,0	45,4	48,1				
	Frukt¹⁾ Fruits¹⁾								
AP	Äpplen, alla sorter <i>Dessert apples, all varieties</i>	455,0	469,2	486,6	573,9	344,7	399,8	499,2	454,9
AP	Jordgubbar på friland <i>Strawberries in the open</i>	1854	1653	1929	2759				

1) Genomsnittliga priser för ett antal uppgiftslämnare. Priser redovisas enligt följande: blomkål jun-nov, tomater apr-nov, vitkål jul-mar, gurka mar-okt, morötter jul-apr lök aug-apr, äpplen aug-feb samt jordgubbar jun-aug. *Average prices for several companies. Prices are presented: Cauliflowers Jun-Nov, Tomatoes Apr-Nov, White cabbage Jul-Mar, Cucumbers Mar-Okt, Carrots Jul-Apr, Onions Aug-Apr, Dessert Apples Aug-Feb and Strawberries Jun-Aug.*

2) Södra och mellersta Sverige. Pris redovisas endast för månaderna oktober till april. *In the southern parts of Sweden, prices are calculated only for October to April.*

3) EUs minimipris och kompensationsbelopp vid 17 % stärkelsehalt. Pris redovisas endast för månaderna september till december. *The EU minimum price and compensation amount at 17 % starch content and is calculated only for September to December.*

Anm.: AP står för Absolute Agricultural Prices och avser de prisnoteringar som alla EU:s medlemsländer levererar till Eurostat på årsbasis och som finns publicerade i Eurostats databas NewCronos.

Note: Prices marked "AP" refers to EU:s Absolute Agricultural Prices. Annual prices are sent to EU (Eurostat).

9. Avräkningspriser, djur (kronor per 100 kg)**9. Agricultural Absolute Prices, Animals (SEK per 100 kg)**

Anm.	Produkter	2005	2006	2007	2008	2006	2007	2008	2009
Note	Products					Feb	Feb	Feb	Feb
						Feb	Feb	Feb	Feb
	Livdjur Live animals								
AP	Livkalvar ¹⁾ Calves ¹⁾	1592	1611	1633	1960	1595	1618	1861	1749
AP	Smågrisar ²⁾ Piglets ²⁾	1804	1845	1664	1826	1835	1722	1543	1800
	Slaktdjur Carcasses								
	Mellankalv ³⁾ Fattened calves ³⁾	2042	2044	2084	2477	2040	2054	2330	2312
	Hanungnöt ⁴⁾ Young male cattle ⁴⁾	2338	2436	2389	2736	2403	2467	2725	2523
	Ko ⁵⁾ Cows ⁵⁾	1759	1914	1787	1976	1863	1957	1988	1803
	Slaktsvin ⁶⁾ Pigs for slaughter ⁶⁾	1215	1215	1135	1316	1203	1087	1124	1370
AP	Grisar – klass S ⁷⁾	1279	1333	1376	1501	1273	1324	1348	1408
	Pigs – (carcasses) grade I ⁸⁾								
AP	Grisar – klass E ⁸⁾	1236	1292	1334	1457	1835	1722	1543	1800
	Pigs – (carcasses) grade II ⁸⁾								
	Får (Tackor och baggar) ⁹⁾ Sheep ⁹⁾	962	982	978	1001	1130	1030	1227	880
	Lamm ¹⁰⁾ Lambs ¹⁰⁾	2842	2843	2867	3085	3374	3278	3578	3478
	Slaktkyckling ¹¹⁾ Chickens, live weight ¹¹⁾	668	668	668	668	647	639	845	860

1) Tjurkalv, vikt 80 kg, fritt gård inkl. marknadspristillägg/avdrag. Calves (of a few days), price per head. Ex-farm incl. market price premium/reduction.

2) Basvikt t.o.m. 23 kg fritt gård inkl. marknadspristillägg/avdrag. Piglets, price per 100kg live weight. Ex-farm incl. market price premium/reduction.

3) Mellankalv klass O, vikt 115 kg, fritt gård inkl. leveranstillägg. Fattened calves class O, weight 115 kg. Ex-farm including bonuses and final price adjustments.

4) Hanungnöt, klass R, vikt 330 kg, inkl. leveranstillägg. Young male cattle class R, weight 330 kg. Ex-farm including bonuses and final price adjustments.

5) Ko klass P+, vikt 270 kg, inkl. leveranstillägg. Cows class P+, weight 270 kg. Ex-farm including bonuses and final price adjustments.

6) Slaktsvin 58 % kött, 85 kg, inkl leveranstillägg. Pigs for slaughter, lean meat content 58 %, weight 85 kg. Ex-farm including bonuses and final price adjustments.

7) Slaktsvin, enl. EU:s klassificeringsskala klass S (ett köttinnehåll av 60 % eller mer). Pigs (carcasses) (grade I). Price per 100 kg by carcase weight.

8) Slaktsvin, enl. EU:s klassificeringsskala klass E (ett köttinnehåll av mer än 55 % men mindre än 60 %). Pigs (carcasses) (grade II). Price per 100 kg by carcase weight.

9) Får (Tackor och Baggar) klass R, vikt 26 kg, Sheep (Ewes and Rams) class R, weight 26 kg.

10) Lamm klass O+, vikt 19 kg, inkl. lammtillägg. Lambs class O+, weight 19 kg. Including lamb bonuses.

11) Slaktkyckling, 1:a kvalitet, 1,7 kg levande vikt, inkl.marknadstillägg och tillägg för campylobacterfris leveranser (t.o.m. 2008). Chickens (Broilers) first quality. 1,7 kg live weight incl. Market price premium/reduction.

Anm.: AP står för Absolute Agricultural Prices och avser de prisnoteringar som alla EU:s medlemsländer levererar till Eurostat på årsbasis och som finns publicerade i Eurostats databas NewCronos.

Note: Prices marked "AP" refers to EU:s Absolute Agricultural Prices. Annual prices are sent to EU (Eurostat).

10. Avräkningspriser, animaliska produkter (kronor per 100 kg)**10. Agricultural Absolute Prices, Animal Products (SEK per 100 kg)**

Anm.	Produkter	2005	2006	2007	2008	2006	2007	2008	2009
Note	Procducts					Feb	Feb	Feb	Feb
						Feb	Feb	Feb	Feb
	Mjölk (4,2 % fett) ¹⁾ <i>Raw cows' milk (4.2 % fat)</i> ¹⁾	283	279	303	358	280	280	374	300
AP	Mjölk (3,7 % fett) ²⁾ <i>Raw cows' milk (3.7 % fat)</i> ²⁾	270	267	291	343	267	268	362	287
AP	Mjölk (faktisk fetthalt) ³⁾ <i>Raw cows' milk (actual fat content)</i> ³⁾	283	279	304	358	281	283	372	302
	A-ägg burhöns ⁴⁾ <i>Eggs from caged hens</i> ⁴⁾	769	864	947	1169	796	876	1162	1143
	A-ägg frigående höns ⁵⁾ <i>Barn eggs</i> ⁵⁾	883	953	1054	1299	903	983	1273	1303
	Ekologiska ägg ⁶⁾ <i>Ecological eggs</i> ⁶⁾	1637	1671	1810	2188	1557	1742	2149	2244
AP	Ägg, öre/st ⁷⁾ <i>Fresh eggs (whole country)</i> ⁷⁾	54	59	65	80	55	62	79	79

1) Mjölk vid 4,2 % fetthalt och 3,4 % proteinhalt. Fritt gård. Inkl. nationellt stöd och efterlikvider. *Raw cows' milk. Ex-farm at 4,2 % fat and 3,4 % protein content incl. bonuses, national subsidies and final price adjustments.*

2) Mjölk vid 3,7 % fetthalt och 3,4 % proteinhalt. Fritt gård. Inkl. nationellt stöd och efterlikvider. *Raw cows' milk. Ex-farm at 3,7 % fat and 3,4 % protein content incl. bonuses, national subsidies and final price adjustments.*

3) Mjölk vid faktisk fetthalt och 3,4 % proteinhalt. Fritt gård. Inkl. nationellt stöd och efterlikvider. *Raw cows' milk. Ex-farm at actual fat and 3,4 % protein content incl. bonuses, national subsidies and final price adjustments.*

4) Ägg från burhöns. Fritt gård. Konsumtionsägg Klass A. *Eggs from caged hens. Ex-farm. Eggs for consumption (class A).*

5) Ägg från frigående höns inomhus. Fritt gård. Konsumtionsägg Klass A. *Eggs from hens (not caged). Ex-farm. Eggs for consumption (class A).*

6) Ekologiska ägg. Fritt gård. Konsumtionsägg. *Ecological eggs. Ex-farm. Eggs for consumption.*

7) Ägg, öre per styck. Omräknat till styck enligt EU-definition (1 ägg=64 gram). *Fresh eggs, price per item. Unit according to EU definition (64 grams per item).*

Anm.: AP står för Absolute Agricultural Prices och avser de prisnoteringar som alla EU:s medlemsländer levererar till Eurostat på årsbasis och som finns publicerade i Eurostats databas NewCronos.

Note: Prices marked "AP" refers to EU:s Absolute Agricultural Prices. Annual prices are sent to EU (Eurostat).

11. Genomsnittliga avräkningspriser vid slakt av husdjur (kronor per 100 kg)

11. Average producer prices for slaughtered livestock (SEK per 100 kg)

	2005	2006	2007	2008
Ko Cows	1 501	1 705	1 611	1 744
Ungko Young cattle	1 719	1 857	1 851	2 105
Ko Cows	1 552	1 739	1 668	1 832
Äldre tjur Male bovine animals	1 574	1 779	1 658	1 817
Ungtjur Bovine animals	2 032	2 186	2 161	2 496
Yngre tjur Bovine animals	1 939	2 105	2 086	2 400
Tjur Bulls	2 013	2 168	2 142	2 472
Kviga Heifers	1 888	2 046	2 046	2 326
Stut Bullocks	1 959	2 122	2 117	2 399
Storboskap Adult cattle	1 831	2 001	1 964	2 240
Gödkalv Fattened calf	2 228	2 308	2 360	2 860
Mellankalv Fattened calf	1 835	1 884	1 998	2 378
Spädkalv Sucking-calf	150	150	150	149
Kalv Calves	1 832	1 882	1 995	2 376
Tackor och backar Sheep	663	686	680	749
Lamm Lambs	2 378	2 377	2 408	2 667
Får Sheep	2 043	2 043	2 051	2 306
Häst Horses	614	608	589	467
Slaktsvin Fattening pigs	1 080	1 145	1 183	1 328
Sugga Sow	605	597	575	638
Ungsugga Young sow	627	604	591	620
Galt Boar	266	259	245	229
Unggris Young pigs	509	510	509	460
Unggalt Young boar	540	540	540	510
Svin Pigs	1 053	1 113	1 146	1 286

Anm. Fritt gård, exklusive leveranställägg och efterlikvider. Ex-farm, excl. bonuses and final price adjustments.

Fakta om statistiken

Sedan år 1970 har prisutvecklingen i Sverige på jordbruks- och livsmedelsområdet följts genom redovisning av ett system av indexserier. Under prisregleringsperioderna fram t.o.m. 1990 utgjorde detta indexsystem ett viktigt underlag vid prisöverläggningarna. Förutom *A- och PM-index* (Avräkningsprisindex och Produktionsmedelsprisindex) ingår i detta system *PPI-J* (Producentprisindex för jordbruksreglerade produkter) och *KPI-J* (Konsumentprisindex för jordbruksreglerade produkter). Tidigare har även *PR-index* (Primärförädlingsprisindex, tidigare benämnt Prisregleringsprisindex) ingått. A- och PM-index är numera anpassat till motsvarande indexserier Input Price Index och Output Price Index vid EUs statistikmyndighet Eurostat.

Det övergripande syftet med indexserierna inom jordbruks- och livsmedelsområdet är att kunna följa den genomsnittliga prisutvecklingen, dels för jordbruks- och livsmedelsprodukter från jordbrukarledet fram till konsumentledet, dels för jordbrukets produktionsmedel.

Serier över prisindex och priser används för jämförelser av prisutvecklingen och prisnivån inom jordbruksområdet mellan EU-länder och för uppföljning av jordbrukspolitiska frågor samt till kalkyler, prognoser och utredningar.

A- och PM-index samt vissa producentpriser på jordbruksprodukter översänds kvartals- eller årsvis till EUs statistikmyndighet Eurostat och publiceras därefter i Eurostats publikation "Agricultural Statistics, Quarterly bulletin" (ISSN 1607-2307) samt i Eurostats statistikdatabas NewCronos.

Detta omfattar statistiken

Definitioner och förklaringar

I tabellavsnittet presenteras följande fyra indexserier, vilka avses visa prisutvecklingen inom jordbrukssektorn för produkter och produktionsmedel och för jordbruksprodukter i senare produktions- och handelsled.

1. *Produktionsmedelsprisindex (PM-index)* avser att visa prisutvecklingen på de produktionsmedel som används i jordbruket. Denna indexserie är jämförbar med det Input Price Index inom EU, som publiceras för alla EU-länder.
2. *Avräkningsprisindex (A-index)* avser att visa utvecklingen av producentpriser för jordbruksprodukter. A-index är en prisindexserie, varför det inte ingår för producenterna inkomsthöjande ersättningar, såsom direktbidrag i form av arealersättningar eller djurbidrag. Denna indexserie är jämförbar med det Output Price Index inom EU, som publiceras för alla EU-länder.
3. *Producentprisindex för livsmedelsindustrin, jordbruksreglerade livsmedel (PPI-J)*, avser att visa prisutvecklingen på de livsmedel som lämnar livsmedelsindustrin och avser jordbruksprodukter, vilka ingick i den tidigare svenska jordbruksprisregleringen. Detta innebär t.ex. att prisutvecklingen för trädgårdprodukter inte ingår i denna prisserie.
4. *Konsumentprisindex för jordbruksreglerade livsmedel (KPI-J)* avser att visa prisutvecklingen på priser till konsument för samma produkter som PPI-J. Liksom för PPI-J ingår inte här prisutvecklingen för trädgårdsprodukter.

Årsindex för enskilda produkter i A-index beräknas som ovägda eller vägda aritmetiska medelvärden av månadsindextal. För övriga indexserier beräknas årsindex för samtliga poster som ovägda medeltal av månadsindextal. Årsindextal för A-index totalt beräknas från årsindex för de enskilda produkterna.

Avräkningspriserna för vegetabilieprodukter och för djur i tabellerna 8-10 avser vara av viss kvalitet för respektive produktslag medan avräkningspriserna i tabell 11 avser faktiska genomsnittspriser för alla kvaliteter inom respektive djurslag.

Så görs statistiken

Urval och uppgiftsinsamling

Prisuppgifter samlas in månadsvis via postenkät från ett stort antal uppgiftslämnare. Uppgiftslämnarna är vanligen olika för olika produkter och väljs ut på ett sådant sätt att få uppgiftslämnare skall täcka en stor del av marknaden.

Statistikens tillförlitlighet

På grund av de metoder som används vid urval av företag och representantvaror är det inte möjligt att ange statistiska osäkerhetsmarginaler för de beräknade indextalen. De viktigaste felkällorna är urvalsfel, täckningsfel, mätfel och bortfallsfel. Det subjektiva urvalet av uppgiftslämnare och representantvaror torde tillsammans med själva pris-mätningen ge det största bidraget till osäkerheten.

Både urvalet av uppgiftslämnare och av representantvaror görs subjektivt efter kriteriet att en stor del av resp. marknad ska täckas med relativt få prisuppgifter. Uppgiftslämnare blir därför vanligen de större företagen på marknaden eller branschorganisationer och de s.k. representantvarorna utgörs av de vanligast förekommande varorna och tjänsterna.

Priset ska avse av jordbruksföretagen faktiskt erhållna eller utbetalda priser, men i vissa fall anger uppgiftslämnarna listpriser. Eventuella rabatter ska då vara fråndragna men är det inte alltid. Vidare ska priset i princip avse samma vara över tiden och inte inkludera kvalitetsförändringar. Om kvaliteten på en representantvara ändras, används olika metoder för att korrigera det erhållna priset i samband med indexberäkningen beroende på vilken information som föreligger.

På grund av att priserna kan variera ganska kraftigt med säsongen för trädgårdsprodukter, används för denna delserie i A-index den s.k. korgmetoden. Denna innebär att priser endast ingår i indexberäkningen de månader då resp. produkt finns på marknaden. För denna produktgrupp baseras därför vanligen index på priser från olika produkter under på varandra följande månader. Indexjämförelser bör därför inte göras för närliggande perioder. Denna beräkningsmetod har föreslagits av EU:s statistikmyndighet Eurostat att användas i samtliga medlemsländer.

Bortfallet är litet. Vid bortfall någon månad används vanligen prisutvecklingen hos andra företag och/eller liknande produkter, vilka revideras då prisuppgiften senare erhålls. Denna felkälla torde ge ett obetydligt bidrag till osäkerheten.

Bra att veta

Vid jämförelser mellan prisutvecklingen på jordbruks- och livsmedelsprodukter enligt de olika indexserierna bör hänsyn tas till bl.a. följande:

- I A-index ingår endast inhemskt producerade råvaror medan i KPI-J även ingår importerade livsmedel.
- I A-index ingår trädgårdsprodukter, vilka inte ingår i PPI-J och KPI-J.
- I PPI-J och KPI-J ingår inte försäljning till storhushåll.
- Varuurlagen i PPI-J och KPI-J är ej samordnade och kampanjbidrag som ger lägre konsumentpriser påverkar KPI-J men inte PPI-J.

- Förändringar av momsen påverkar KPI-J men inte de båda övriga indexserierna.
- I A-index ändras vikter var femte år medan de i KPI-J och PPI-J ändras varje år.

Annan statistik

Fullständiga indexserier med nuvarande liksom tidigare basår publiceras i jordbruksverkets statistikdatabas som du hittar på www.sjv.se under ämnesområdet Statistik. Längre prisserier återfinns också i statistikdatabasen.

I publikationen JO 46 SM publiceras med jämna mellanrum längre prisindexserier. Den senaste; Prisindex på jordbruks- och livsmedelsområdet 1966/67 – 2003, publicerades år 2004.

För internationella jämförelser rekommenderas i första hand EU:s statistikorgan Eurostats webbsida. [EUROPA - Eurostat - Welcome](#).

Elektronisk publicering

Detta statistiska meddelande finns kostnadsfritt åtkomligt på Jordbruksverkets webbplats <http://www.sjv.se> under Statistik samt på SCB:s webbplats <http://www.scb.se> under Jord- och skogsbruk, fiske.

Mer information om statistiken och dess kvalitet ges i en särskild [Beskrivning av statistiken](#).

In English

Summary

Agricultural Input Price Index has increased by 4.0 per cent between February 2008 and February 2009. The prices for Fertilisers and soil improvers have increased by 30.7 per cent and were thereby the prices with the greatest increase. For Plant protection products and pesticides there also were a rise in prices during the period. They increased by 18.9 per cent while Animal feedingstuffs decreased by 7.2 per cent.

Output Price Index has decreased by 10.4 per cent between February 2008 and February 2009. Cereals has decreased with 35.6 per cent since the same month last year and the prices on Milk with 20.4 per cent. Index for crop output has decreased by 13.8 per cent and index for animal output has decreased by 7.8 per cent between February 2008 and February 2009.

“Price Index for the Food Industry, food from price regulated agricultural products” (PPI-J) decreased by 0.1 per cent between February 2008 and February 2009. Flour, grain and crispbread decreased by 4.7 per cent, Potatoes for consumption by 24.6 per cent and Poultry meat by 13.7 per cent during the period.

“Consumer Price Index, food from price regulated agricultural products” (KPI-J) has increased by 4.3 per cent between February 2008 and February 2009. The prices for Potatoes have increased by 8.2 per cent, Beef by 10.3 per cent and Other meat by 7.1 per cent. These three products accounts for the greatest increase. In the same period, Consumer Price Index increased by 0.9 per cent.

List of tables

Explanation of symbols	5
1. Price Indices in the Food Sector	5
2. Agricultural Input Price Index	6
3. Agricultural Output Price Index	7
4. Price Index for the Food Industry, food from price regulated agricultural products	8
5. Consumer Price Index, food from price regulated agricultural products	9
6. Input Price Index for the EU market	10
7. Output Price Index for the EU market	11
8a. Agricultural Absolute Prices, Crop products (SEK per 100 kg)	12
8b. Agricultural Absolute Prices, Crop products (SEK per 100 kg)	13
9a. Agricultural Absolute Prices, Animals (SEK per 100 kg)	14
9b. Agricultural Absolute Prices, Animal Products (SEK per 100 kg)	15
11. Average producer prices for slaughtered livestock (SEK per 100 kg)	16