

Jordbrukarhushållens inkomster 2007

Incomes of agricultural households 2007

I korta drag**Jordbrukarhushållens inkomster ökade 2007**

Jordbrukarhushållens genomsnittliga hushållsinkomst efter transfereringar ökade år 2007 med 21 200 kr eller 8 % till 293 500 kr. Föregående år var ökningen 5 %. Ökningen under 2007 är störst vid växtodlingsföretag och mjölkföretag - övriga driftsinriktningar med husdjur har haft en mer begränsad ökning. Hushållsinkomsten definieras som inkomsterna av tjänst, näringsverksamhet och kapital sedan skattefria bidrag lagts till samt skatter, allmän egenavgift och övriga negativa transferingar dragits ifrån.

Hushållsinkomster efter transfereringar

	År	Förändring				
	2007 kronor	2006- 2007 Kronor	05- 06 %	04- 05 %	03- 04 %	
Hela riket	293 500	21 200	8	5	8	5
Åker, hektar						
20,1– 30,0	279 400	14 500	5	7	9	6
30,1– 50,0	288 000	20 800	8	5	10	4
50,1–100,0	317 500	37 200	13	2	8	5
100,1–200,0	351 700	53 500	18	1	7	6
200,1–	398 600	96 900	32	-2	1	9
Driftsinriktning						
Jordbruksväxter	304 900	34 500	13	6	3	5
Mjölkkor	305 700	28 200	10	4	12	6
Kött djur	287 500	7 600	3	3	18	3
Andra husdjur	288 100	10 200	4	5	8	9



Monica Eidstedt, Jordbruksverket, tfn 036-15 57 97,
statistik@sjv.se



Lars G Persson, SCB, tfn 019-17 65 75,
fornamn.initial.efternamn@scb.se

Statistiken har producerats av SCB samt Jordbruksverket, som ansvarar för officiell statistik inom området.

ISSN 1404-5834 Serie JO – Jordbruk, skogsbruk och fiske. Utkom den 20 augusti 2009.

Tidigare publicering: Se avsnittet Fakta om statistiken.

Utgivare av Statistiska meddelanden är Mats Wadman, SCB.

Skillnader i hushållsinkomster mellan länen

Hushållsinkomsten efter transfereringar var 2007 högst i Jönköpings län med 322 800 kr följt av Kronobergs och Västmanlands län med 317 900 kr respektive 304 000 kr. Det innebär att hushållsinkomsten efter transfereringar för Jönköpings län låg 10 % och för de övriga två länen 8 % respektive 4 % över riksgenomsnittet, som var 293 500 kr. Lägst var hushållsinkomsten efter transfereringar i Gotlands län med 249 700 kr, vilket var 15 % under riksgenomsnittet. Därefter följde Hallands, Jämtlands och Gävleborgs län som låg 7 %, 5 % respektive 5 % under riksgenomsnittet.

Den högsta genomsnittliga ökningen av hushållsinkomsten efter transfereringar år 2007 uppvisade Stockholms län (40 700 kr), Uppsala län (34 800 kr). I två län har hushållsinkomsten efter transfereringar minskat, dessa är Kronobergs län (-18 800 kr) och Hallands län (-2 400 kr).

Innehåll

Statistiken med kommentarer	5
Resultatens jämförbarhet med tidigare år	5
Några resultat	6
Hushållsinkomst före och efter transfereringar	6
Hushållsinkomst efter transfereringar för olika grupper	6
Skillnader i hushållsinkomster mellan länen	7
Kvinnornas sammanräknade förvärvsinkomst är fortfarande lägre än männens och ökade mindre än männens år 2007	8
Inverkan av underskott i näringsverksamhet	9
De samlade inkomsterna från näringsverksamhet	11
Tabeller	15
Teckenförklaring	15
1. Hushållsinkomst efter transfereringar 2004–2007 med uppdelning på inkomstkomponenter. Kronor per hushåll	16
2. Hushållsinkomst efter transfereringar 2004–2007. Kronor per hushåll	17
3. Hushållsinkomst med redovisning av transfereringar 2007. Kronor per hushåll	19
4. Hushållsinkomst före transfereringar 2007. Kronor per hushåll	20
5. Antal brukare och maka/make, hushållsmedlemmar och hushåll 2007	21
6. Taxerade förvärvsinkomster m.m. 2007. Kronor per hushåll	23
7. Taxerade förvärvsinkomster för brukare och maka/make 2007 med uppdelning på kvinnor och män. Kronor per hushåll	24
8a. Samlad inkomst av näringsverksamhet samt inkomst av tjänst 2007 för ensamstående och samtaxerade företagare med uppdelning på kvinnor och män. Medeltal kronor	25
8b. Nettoinkomst av kapital exkl. räntefördelning samt totalt för samtliga inkomstslag 2007 för ensamstående och samtaxerade företagare med fördelning på kvinnor och män. Medeltal kronor	26
9. Samlad inkomst av näringsverksamhet, inkomst av tjänst, nettoinkomst av kapital exkl. räntefördelning samt totalt för samtliga inkomstslag 2007 för samtaxerad maka/make med uppdelning på kvinnor och män. Medeltal kronor	27
10. Antal ensamstående respektive samtaxerade företagare samt antal maka/make 2007 med fördelning på kvinnor och män	28
Fakta om statistiken	29
Detta omfattar statistiken	29
Definitioner och förklaringar	29
Så görs statistiken	31
Statistikens tillförlitlighet	31
Bra att veta	31
Annan statistik	33

Elektronisk publicering	34
In English	35
<hr/>	
Summary	35
List of tables	35
List of terms	36

Statistiken med kommentarer

Resultatens jämförbarhet med tidigare år

Jämförbarheten bakåt i tiden försvåras av ett antal förändringar som skett.

- Från år 2007 har den lägsta klassen av företag med åkermark utökats till att gälla intervallet 2,01–5,0 ha åkermark. Tidigare år gällde intervallet 2,1–5,0 ha åkermark. Denna förändring medför att antalet hushåll i denna storleksklass ökat något och kan därmed ha en viss inverkan på statistiken.
- I samband med övergången från arealstöd till gårdsstöd år 2005 till följd av EU:s jordbruksreform ansökte betydligt fler jordbrukare än tidigare om stöd. Det innebar att ansökningar kom från jordbrukare som tidigare aldrig ansökt om stöd och därför inte funnits med i registret över de arealbaserade stöden. Det ökade antalet ansökningar om arealbaserat stöd 2005 ledde till ett ökat antal företag i LBR. Den totala åkerarealen har påverkats relativt litet, men i viss utsträckning har stöd sökts för arealer som ingen tidigare sökt stöd för. Förändringarna jämfört med tidigare år bör därför tolkas med försiktighet. De innebär inte att jordbruket förändrats på motsvarande sätt utan är också en följd av stödreglerna.

Eftersom de tillkommande företag var många men i regel små innebär det för Jordbrukarhushållens inkomster att inverkan på resultaten är störst för redovisningsgrupper där hushållen inte är indelade efter storlek (Hela riket, riksområden respektive åldersgrupper). Effekten är att jordbruksrelaterade variabler i dessa grupper uppvisar lägre värden 2005 än de annars skulle ha gjort, medan icke jordbruksrelaterade variabler i regel fått ökade värden. Indelningarna efter åkerareal resp. driftsinriktning påverkas däremot inte i någon större utsträckning.

För variabeln Hushållsinkomst efter transfereringar har dessa effekter till stor del tagit ut varandra och inverkan av förändringarna i populationen är relativt liten.

- Indelning av jordbruksföretag i driftsinriktningar baseras på grödarealer och antal husdjur av olika slag vid jordbruksföretagen. Dessa uppgifter finns för alla jordbruksföretag åren 1999, 2000, 2003, 2005 och 2007. För mellanliggande år finns uppgifter för ett urval av företag. Vid indelning i driftsinriktning för de företag där aktuella uppgifter saknas används senast tillgängliga uppgifter, vilket medför en viss eftersläpning i klassificeringen, som rättas till nästa gång en totalundersökning genomförs. Denna eftersläpning i klassificeringen under de mellanliggande åren kan förväntas ha en viss effekt även på de redovisade ekonomiska variablerna för dessa år. En följd av detta blir att en del av de förändringar som skett under de mellanliggande åren kommer till uttryck först det år då aktuella strukturuppgifter föreligger för samtliga jordbruksföretag.
- Beträffande förändringar för år 2000 och tidigare hänvisas till äldre Statistiska meddelanden.

Några resultat

Hushållsinkomst före och efter transfereringar

Den genomsnittliga inkomsten av tjänst för samtliga jordbrukarhushåll ökade år 2007 med 11 600 kr (4 %) till 301 800 kr, medan nettoinkomsten av näringsverksamhet ökade med 2 700 kr (5 %) till 59 300 kr. Nettoinkomst av kapital ökade med 3 900 kr (12 %) till 37 300 kr på grund av att överskottet av kapital ökade mer än vad underskottet av kapital gjorde. Nettot av räntefördelning, som ingår i nettoinkomst av kapital, ökade med 1 200 kr (6 %) till 21 700 kr.

Den genomsnittliga hushållsinkomsten före transfereringar var år 2007 397 400 kr, vilket är en ökning med 20 200 kr eller 5 % jämfört med år 2006. De positiva skattefria transfereringarna ökade med 500 kr eller 4 % medan de negativa transfereringarna minskade med 500 kr eller 0 %, vilket medförde att hushållsinkomsten efter transfereringar ökade med 21 200 kr (8 %) till 293 500 kr.

Tablå 1. Inkomster och transfereringar m.m. per hushåll för samtliga jordbrukarhushåll

	Kronor per hushåll		Förändring (%)			
	2007	2006	06-07	05-06	04-05	03-04
Inkomst av tjänst	301 800	290 300	4	2	7	3
Allmänna avdrag	4 600	4 500	2	-4	4	2
<i>Näringsverksamhet</i>						
Överskott	74 000	69 300	7	5	0	3
Underskott	14 700	12 700	16	-4	-2	-8
Nettoinkomst	59 300	56 600	5	7	1	6
Nettoförändring av expansionsmedel	3 500	1 400	148	-11
Nettoinkomst av kapital därav räntefördelning netto	37 300	33 300	12	30	11	27
21 700	20 500	6	5	2	6	
<i>Hushållsinkomst före transfereringar</i>	397 400	377 200	5	5	6	5
Skattefria positiva transfereringar	12 100	11 600	4	2	-2	-2
Negativa transfereringar	116 000	116 500	0	4	1	5
<i>Därav</i>						
allmän pensionsavgift	20 200	19 400	4	2	4	2
skatter	129 400	122 200	6	5	6	5
skattereduktioner	35 000	26 500	32	5	35	4
övriga negativa transfereringar	1 400	1 300	5	0	8	9
<i>Hushållsinkomst efter transfereringar</i>	293 500	272 300	8	5	8	5

Hushållsinkomst efter transfereringar för olika grupper

Tablå 2 visar hur hushållsinkomsten efter transfereringar utvecklats för hushållen vid några grupper av företag.

Av tablå 2 framgår att hushållsinkomsten utvecklats bäst vid företag med störst åkerareal. Hushållsinkomsten ökar med stigande storleksgrupp.

Vidare framgår att hushållsinkomsten mellan 2006 och 2007 utvecklats bäst vid växtodlingsföretag och mjölkföretag - övriga driftsinriktningar med husdjur har däremot haft en mer begränsad ökning.

Utvecklingen för de fyra åldersklasserna har varit likartad förutom en något sämre utveckling för klassen 65 år och äldre.

Uppgifterna till tablå 2 är hämtade från tabell 2, som utöver uppgifter för riksområden, storleksgrupper, driftsinriktningar och åldersgrupper också innehåller länsuppgifter.

Tablå 2. Hushållsinkomster efter transfereringar

	Kronor per hushåll		Förändring (%)			
	2007	2006	06-07	05-06	04-05	03-04
Hela riket	293 500	272 300	8	5	8	5
Åker, hektar						
20,1–30,0	279 400	264 900	5	7	9	6
30,1–50,0	288 000	267 200	8	5	10	4
50,1–100,0	317 500	280 300	13	2	8	5
100,1–200,0	351 700	298 400	18	1	7	6
200,1–	398 600	301 700	32	-2	1	9
Driftsinriktning						
Jordbruksväxter	304 900	270 400	13	6	3	5
Mjölkkor	305 700	277 500	10	4	12	6
Köttdjur	287 500	279 900	3	3	18	3
Andra husdjur	288 100	277 900	4	5	8	9
Blandad husdjursskötsel	268 700	258 300	4	4	14	3
Blandat jordbruk						
– mest växtodling	300 500	261 300	15	6	4	9
– mest husdjursskötsel	289 600	260 700	11	2	11	6
Brukarens ålder						
30–39 år	280 200	256 900	9	6	9	5
40–49 år	322 300	298 900	8	5	9	5
50–64 år	320 400	294 300	9	5	9	5
65– år	228 800	215 600	6	8	8	7

Skillnader i hushållsinkomster mellan länen

Hushållsinkomsten efter transfereringar var 2007 högst i Jönköpings län med 322 800 kr följt av Kronobergs och Västmanlands län med 317 900 kr respektive 304 000 kr. Det innebär att hushållsinkomsten efter transfereringar för Jönköpings län låg 10 % och för de övriga två länen 8 % respektive 4 % över riksgenomsnittet, som var 293 500 kr. Lägst var hushållsinkomsten efter transfereringar i Gotlands län med 249 700 kr, vilket var 15 % under riksgenomsnittet. Därefter följde Hallands, Jämtlands och Gävleborgs län som låg 7 %, 5 % respektive 5 % under riksgenomsnittet.

Den högsta genomsnittliga ökningen av hushållsinkomsten efter transfereringar år 2007 uppvisade Stockholms län (40 700 kr), Uppsala län (34 800 kr). I två län har hushållsinkomsten efter transfereringar minskat, dessa är Kronobergs län (-18 800 kr) och Hallands län (-2 400 kr). Se vidare tabell 2.

Kvinnornas sammanräknade förvärvsinkomst är fortfarande lägre än männens och ökade mindre än männens år 2007

På grund av övergången från taxeringsfamiljen till RTB-familjen som hushålls-begrepp från och med inkomståret 1999 och därmed som redovisningsenhet i denna statistik är de flesta redovisade resultaten för inkomståren 1999–2007 inte helt jämförbara med resultat för 1998 och tidigare. Ett undantag utgör emellertid redovisningen i tabell 7, som innehåller resultat för brukare och maka/make med uppdelning på kvinnor och män. Sådana uppgifter har tagits fram från och med inkomståret 1996. Däremot påverkas jämförbarheten mellan uppgifterna för 2007, 2006 och 2005 med tidigare år av den förändring av storleksstrukturen som beskrivits i avsnittet Resultatens jämförbarhet med tidigare år.

Tablå 3. Taxerade inkomster 1996–2007 per person för brukare och maka/make med uppdelning på kvinnor och män. Kronor resp. procent

Redovisningsgrupp	Näringsverksamhet		Tjänst		Sammanräknad förvärvsinkomst	
	Kvinnor	Män	Kvinnor	Män	Kvinnor	Män
Hela riket						
2007	16 600	55 300	169 700	168 800	186 300	224 100
2006	15 900	51 300	162 700	161 500	178 500	212 800
2005	15 400	49 200	158 300	157 900	173 700	207 100
2004	15 700	49 800	150 500	143 600	166 200	193 400
2003	15 800	48 800	145 300	138 400	161 100	187 200
2002	15 900	47 800	136 700	133 000	152 600	180 800
2001	15 100	45 400	130 300	127 300	145 400	172 600
2000	14 300	41 500	124 200	123 000	138 500	164 400
1999	13 000	37 300	117 800	117 500	130 800	154 800
1998	13 500	36 000	110 100	112 100	123 600	148 100
1997	13 000	34 200	104 700	108 700	117 700	142 900
1996	12 300	31 400	100 100	105 700	112 300	137 100
<i>Kvinnornas inkomst som andel av männens respektive år (%)</i>						
2007	30		101		83	
2006	31		101		84	
2005	31		100		84	
2004	31		105		86	
2003	32		105		86	
2002	33		103		84	
2001	33		102		84	
2000	33		101		84	
1999	35		100		85	
1998	37		98		83	
1997	38		96		82	
1996	39		95		82	

Av tablå 3, som redovisar uppgifter för åren 1996–2007, framgår att den genomsnittliga inkomsten av näringsverksamhet år 2007 ökade både för kvinnor (700 kr) och män (4 000 kr), vilka är brukare eller maka/make.

Genom att männens inkomst av tjänst ökade med 7 300 kr (5 %) till 168 800 kr ökade deras sammanräknade förvärvsinkomst med 11 300 kr eller 5 % till 224 100 kr. För kvinnorna ökade inkomst av tjänst med 7 000 kr (4 %) till

169 700 kr och den sammanräknade förvärvsinkomsten med 7 800 kr eller 4 % till 186 300 kr. Det framgår också att kvinnornas inkomst av näringsverksamhet visar en relativt liten ökning sedan 1996 (4 300 kr) medan inkomst av tjänst ökat med 69 600 kr och sedan 1999 överstiger männens inkomst av tjänst. Genom männens större ökning av inkomst av näringsverksamhet sedan 1996 var skillnaden i sammanräknad förvärvsinkomst mellan kvinnor och män större 2007 än 1996 (37 800 kr mot 24 800 kr).

Om man uttrycker kvinnornas sammanräknade förvärvsinkomst som andel av männens så har denna andel endast ökat från 82 % år 1996 till 83 % år 2007 med en högsta andel av 86 % åren 2003 och 2004. Andelen är högst för åldersklassen där brukaren är 50–64 år med 89 % inkomståret 2007 och lägst för åldersklassen 30–39 år med 71 %.

Inverkan av underskott i näringsverksamhet

Ett underskott av näringsverksamhet får inte kvittas mot överskott i andra förvärvskällor utan får tas upp som en avdragspost i näringsverksamheten följande år. Det aktuella årets underskott redovisas därför aldrig separat i deklARATIONERNA. Genom att beräkna skillnaden mellan jordbrukarhushållens ackumulerade underskott för inkomståret och året innan har det varit möjligt att beräkna, dels hur stort överskott som under året kvittats mot tidigare års underskott, dels hur stort underskott av näringsverksamhet som uppkommit under året. Resultaten av dessa beräkningar visas i tablå 4, dels för samtliga jordbrukarhushåll för de senaste åren, dels för storleksklasser efter åkerarealen för åren 2005–2007. I uppställningen visas också den genomsnittliga nettoinkomsten av näringsverksamhet när samtliga under året uppkomna överskott och underskott beaktats. Denna beräknade nettoinkomst av näringsverksamhet har använts i stället för den taxerade inkomsten av näringsverksamhet då hushållsinkomsten beräknas eftersom nettoinkomsten innefattar alla överskott och underskott uppkomna under året.

Det under året uppkomna underskottet var 2007 i genomsnitt för samtliga hushåll 14 700 kr. Eftersom de överskott som kvittats mot äldre underskott var betydligt lägre (9 700 kr) än de under år 2007 uppkomna underskotten var hushållens genomsnittliga nettoinkomst från näringsverksamhet 4 900 kr lägre än den genomsnittliga taxerade inkomsten av näringsverksamhet.

I genomsnitt för samtliga hushåll var det totala överskottet 74 000 kr, vilket var 4 700 kr högre än året innan. Det under året uppkomna genomsnittliga underskottet ökade med 2 000 kr till 14 700 kr. Sammantaget innebar detta att nettoinkomsten av näringsverksamhet ökade med 2 800 kr eller 5 % till 59 400 kr. Den taxerade inkomsten av näringsverksamhet ökade med 4 000 kr eller 7 % till 64 300 kr.

Tablå 4. Nettoinkomst av näringsverksamhet

Redovisningsgrupp	Överskott uppkommet under året			Underskott uppkommet under året	Årets nettoinkomst
	Redovsat ²⁾	Kvittat mot äldre underskott	Totalt		
Hela riket					
2007	64 300	9 700	74 000	14 700	59 400
2006	60 300	8 900	69 300	12 700	56 600
2005	58 000	8 000	66 000	13 100	52 900
2004	59 300	6 600	65 900	13 400	52 600
2003	58 600	5 500	64 100	14 600	49 600
2002	57 600	6 300	63 900	11 500	52 400
2001	54 700	6 900	61 600	10 500	51 200
2000	50 400	5 900	56 300	10 400	45 900
Åker, ha					
2,01–5,0¹⁾					
2007	21 300	9 200	30 500	16 600	13 900
2006	19 600	9 400	29 000	14 200	14 700
2005	18 100	7 700	25 700	15 500	10 300
5,1–10,0					
2007	24 300	11 300	35 600	17 900	17 800
2006	23 400	10 800	34 100	14 700	19 400
2005	20 600	8 500	29 100	16 300	12 800
10,1–20,0					
2007	35 800	10 700	46 400	16 800	29 700
2006	32 900	10 200	43 100	13 500	29 600
2005	29 800	8 600	38 500	15 100	23 400
20,1–30,0					
2007	57 500	9 200	66 700	13 800	52 800
2006	55 500	8 700	64 200	10 900	53 300
2005	52 100	7 600	59 700	11 700	48 000
30,1–50,0					
2007	89 500	7 300	96 800	11 300	85 500
2006	84 900	7 100	92 000	9 600	82 300
2005	83 700	6 700	90 400	9 400	81 000
50,1–100,0					
2007	144 600	6 900	151 500	9 200	142 300
2006	134 700	6 100	140 800	8 700	132 200
2005	135 200	6 100	141 300	7 400	133 900
100,1–200,0					
2007	188 300	11 800	200 100	11 400	188 700
2006	168 600	6 200	174 800	13 500	161 400
2005	171 000	11 200	182 200	9 100	173 100
200,1–					
2007	224 800	20 800	245 700	10 500	235 100
2006	183 200	13 400	196 700	23 700	172 900
2005	194 600	15 700	210 300	24 200	186 100

1) Taxerad inkomst av näringsverksamhet

2) För åren 2006 och tidigare gäller 2,1–5,0 ha.

De samlade inkomsterna från näringsverksamhet

I tablå 5 har – med undantag för nettot av insättning på och uttag från skogskon- to – samtliga inkomster samlats, som har sitt ursprung i näringsverksamhet. En betydande del av jordbrukarnas inkomst från näringsverksamhet överförs enligt reglerna om räntefördelning till beskattning enligt de regler som gäller kapital- inkomster och ingår alltså inte i den taxerade inkomsten av näringsverksamhet. I genomsnitt för samtliga hushåll var räntefördelning netto 21 700 kr år 2007 – en ökning med 6 % sedan föregående år. Eftersom den taxerade inkomsten av när- ingsverksamhet var 64 300 kr är det alltså ungefär en fjärdedel av inkomsten från näringsverksamheten som beskattas som kapitalinkomst. Av tablå framgår också att andelen är ännu högre bland de arealmässigt mindre företagen även om beloppen är mindre. Vid de arealmässigt större företagen däremot är belop- pen för nettot av räntefördelning större, men däremot är andelen lägre.

I tablå 5 redovisas även det genomsnittliga nettobeloppet för jordbrukarhushål- len insättningar och uttag från expansionsmedelsfond. Dessa nettobelopp är väsentligt lägre än beloppen för räntefördelning. Under 2007 har nettobeloppen ökat för samtliga företag, speciellt mycket för grupperna över 50 hektar åker vilka också väsentligt ökar nettoavsättningen till periodiseringsfonder.

Den betydelse som möjligheterna till räntefördelning och avsättning till expan- sionsmedels- och periodiseringsfonder har för jordbruket framgår egentligen inte av enbart en redovisning av nettobeloppen. I tablå 6 redovisas därför både positiv och negativ räntefördelning samt avsättning och återföring från expan- sionsmedelsfond och periodiseringsfond. Så visar det sig t.ex. att nettoökningen av expansionsmedel på 3 500 kr har uppkommit genom att det gjorts avsätt- ningar på i genomsnitt 5 500 kr och återföringar på 2 000 kr. Ännu större brut- tobelopp redovisas för avsättning respektive uttag från periodiseringsfond. Det genomsnittliga nettobeloppet för samtliga hushåll på 2 000 kr har uppkommit genom att i genomsnitt 10 900 kr har avsatts medan 8 900 kr har återförts till beskattning.

Tablå 5. De samlade inkomsterna från näringsverksamhet

Redovisningsgrupp	Nettoinkomst	Expansionsmedel, netto	Räntefördelning, netto	Totalt	Periodiseringsfond, netto	Totalt inkl. periodiseringsfond
Hela riket						
2007	59 300	3 500	21 700	84 500	2 000	86 500
2006	56 600	1 400	20 500	78 500	900	79 400
2005	52 900	1 600	19 500	74 000
2004	52 600	300	19 100	72 000
2003	49 600	200	18 000	67 700
2002	52 400	(20)	19 700	72 100
2001	51 200	1 200	19 700	72 000
2000	45 900	1 700	18 600	66 200
Åker, ha						
2,1–5,0¹⁾						
2007	13 900	800	8 200	23 000	500	23 500
2006	14 700	600	8 200	23 500	600	24 100
2005	10 300	800	6 300	17 400
5,1–10,0						
2007	17 800	1 300	12 300	31 400	100	31 500
2006	19 400	900	12 200	32 500	800	33 300
2005	12 800	800	10 200	23 800
10,1–20,0						
2007	29 700	1 900	15 800	47 400	500	47 900
2006	29 600	1 400	17 300	48 300	1 000	49 300
2005	23 400	1 200	15 700	40 200
20,1–30,0						
2007	52 800	2 400	22 400	77 700	100	77 800
2006	53 300	1 400	23 500	78 300	2 000	80 300
2005	48 000	1 400	22 100	71 500
30,1–50,0						
2007	85 500	2 200	31 700	119 500	700	120 200
2006	82 300	1 600	29 400	113 400	1 600	115 000
2005	81 000	1 500	30 100	112 500
50,1–100,0						
2007	142 300	6 300	40 600	189 200	5 100	194 300
2006	132 200	1 900	33 900	168 000	900	169 000
2005	133 900	2 500	35 800	172 200
100,1–200,0						
2007	188 700	16 700	47 600	252 900	12 700	265 700
2006	161 400	3 900	38 400	203 600	-500	203 100
2005	173 100	4 100	38 800	216 000
200,1–						
2007	235 100	32 100	58 200	325 500	22 900	348 400
2006	172 900	1 500	46 700	221 100	-2 300	218 800
2005	186 100	14 200	53 000	253 300

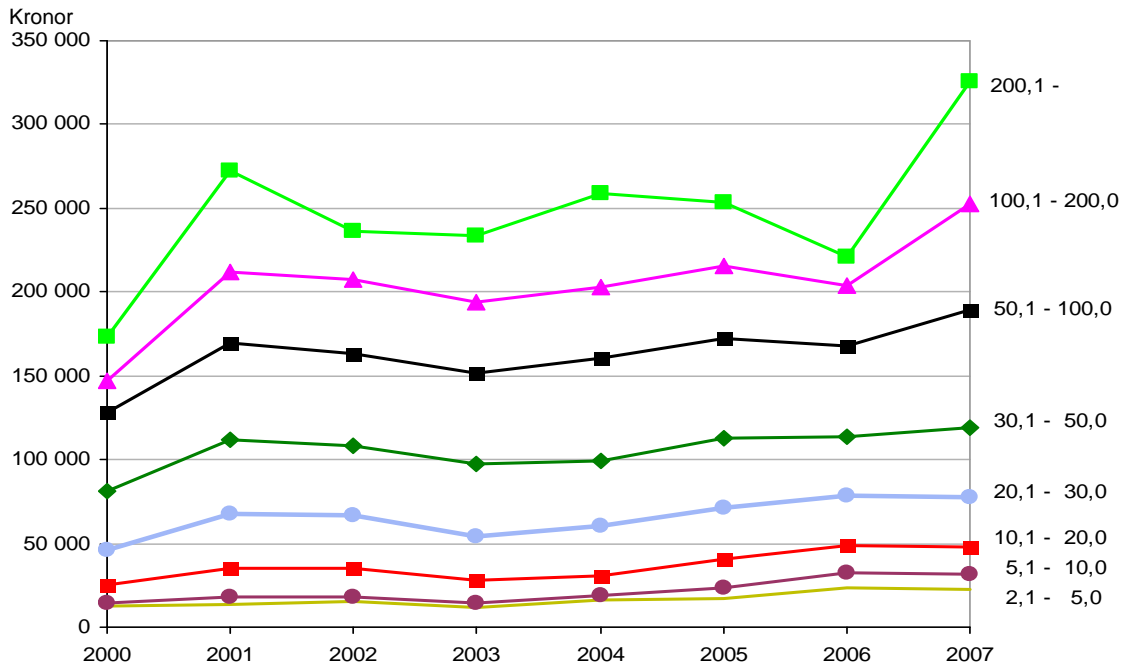
1) För åren 2006 och tidigare gäller 2,1 – 5,0 ha åker.

Tablå 6. Bruttobelopp för räntefördelning, expansionsmedel och periodiseringsfond

Redovisningsgrupp	Räntefördelning		Expansionsmedel		Periodiseringsfond	
	Positiv	Negativ	Avsättning	Återföring	Avsättning	Återföring
Hela riket						
2007	22 900	1 200	5 500	2 000	10 900	8 900
2006	21 500	1 000	3 500	2 100	10 600	9 700
2005	20 700	1 200	3 400	1 800
2004	20 500	1 400	2 700	2 300
2003	19 300	1 300	2 300	2 900
2002	20 800	1 100
2001	20 700	1 000
2000	19 600	1 000
Åker, ha						
2,01–5,0 ¹⁾						
2007	8 600	400	1 900	1 000	3 100	2 600
2006	8 500	400	1 700	1 000	3 200	2 600
2005	6 800	400	1 800	1 000
5,1–10,0						
2007	12 700	400	2 600	1 300	3 600	3 500
2006	12 500	400	2 200	1 300	4 100	3 300
2005	10 600	400	2 000	1 100
10,1–20,0						
2007	16 400	600	3 500	1 500	5 200	4 700
2006	17 800	500	2 600	1 200	5 300	4 300
2005	16 200	600	2 400	1 300
20,1–30,0						
2007	23 300	900	4 400	2 000	8 100	8 000
2006	24 400	800	3 100	1 700	9 800	7 800
2005	23 100	1 000	3 000	1 600
30,1–50,0						
2007	33 100	1 300	5 000	2 800	13 100	12 400
2006	30 500	1 200	4 100	2 500	14 600	13 000
2005	31 400	1 300	3 600	2 100
50,1–100,0						
2007	43 100	2 500	9 600	3 400	24 200	19 000
2006	36 100	2 200	5 500	3 700	23 000	22 000
2005	38 300	2 500	5 600	3 100
100,1–200,0						
2007	51 800	4 300	20 400	3 700	40 400	27 700
2006	42 000	3 700	9 600	5 700	33 200	33 800
2005	42 800	4 100	8 700	4 600
200,1–						
2007	65 500	7 200	36 800	4 700	60 900	38 000
2006	52 100	5 500	15 800	14 300	40 300	42 600
2005	60 600	7 500	22 000	7 800

1) För åren 2006 och tidigare gäller 2,1 – 5,0 ha åker.

Figur A. Samlad inkomst av näringsverksamhet år 2000–2007 för storleksgrupp åker, hektar



Tabeller

Teckenförklaring

Explanation of symbols

–	Noll	Zero
0	Mindre än 0,5	Less than 0.5
0,0	Mindre än 0,05	Less than 0.05
..	Uppgift inte tillgänglig eller för osäker för att anges	Data not available
.	Uppgift kan inte förekomma	Not applicable
*	Preliminär uppgift	Provisional figure

1. Hushållsinkomst efter transfereringar 2004–2007 med uppdelning på inkomstkomponenter. Kronor per hushåll

1. Specified household incomes after transfers 2004–2007. SEK per household

	Rad	År				Förändring (%)			
		2007	2006	2005	2004	06-07	05-06	04-05	03-04
Inkomst av tjänst	1	301 800	290 300	283 300	265 900	4	2	7	3
Allmänna avdrag	2	4 600	4 500	4 700	4 500	2	-4	4	2
Näringsverksamhet									
Överskott	3	74 000	69 300	66 000	65 900	7	5	0	3
Underskott	4	14 700	12 700	13 100	13 400	16	-4	-2	-8
<i>Nettoinkomst (3-4)</i>	5	59 300	56 600	52 900	52 600	5	7	1	6
Nettoförändring av expansionsmedel	6	3 500	1 400	1 600	300	148	-11
Kapitalinkomster									
Överskott	7	51 200	44 400	37 100	34 800	15	20	7	12
Underskott	8	14 000	11 100	11 400	11 700	26	-3	-3	-9
<i>Nettoinkomst (7-8)</i>	9	37 300	33 300	25 700	23 100	12	30	11	27
Därav räntefördelning									
Positiv	10	22 900	21 500	20 700	20 500	6	4	1	6
Negativ	11	1 200	1 000	1 200	1 400	14	-12	-15	7
Netto (10-11)	12	21 700	20 500	19 500	19 100	6	5	2	6
<i>Hushållsinkomst före transfereringar (1-2+5+6+9)</i>	13	397 400	377 100	358 800	337 400	5	5	6	5
Skattefria positiva transfereringar	14	12 100	11 600	11 400	11 600	4	2	-2	-2
Negativa transfereringar	15	116 000	116 500	111 900	110 900	0	4	1	5
Därav									
allmän pensionsavgift	16	20 200	19 400	19 100	18 300	4	2	4	2
skatt på förvärvsinkomster	17	107 200	101 700	98 600	93 100	5	3	6	4
skatt på kapitalinkomster	18	15 200	13 300	11 100	10 400	15	20	7	12
övriga skatter	19	7 000	7 200	7 000	6 600	-3	4	6	14
skattereduktioner	20	35 000	26 500	25 200	18 700	32	5	35	4
övriga negativa transfereringar	21	1 400	1 300	1 300	1 200	5	0	8	9
<i>Hushållsinkomst efter transfereringar (13+14-15)</i>	22	293 500	272 300	258 300	238 000	8	5	8	5

2. Hushållsinkomst efter transfereringar 2004–2007. Kronor per hushåll**2. Household income after transfers 2004–2007. SEK per household**

Redovisningsgrupp	År				Förändring (%)			
	2007	2006	2005	2004	06-07	05-06	04-05	03-04
Hela riket	293 500	272 300	258 300	238 000	8	5	8	5
Riksområden								
RO 1	297 900	264 400	252 000	239 100	13	5	5	5
RO 2	291 100	281 100	265 800	238 300	4	6	12	5
RO 3	288 500	270 700	255 800	234 200	7	6	9	3
Åker, hektar								
2,01–5,0 ¹⁾	291 900	275 400	258 900	241 200	6	6	7	6
5,1–10,0	280 300	270 800	253 600	231 900	4	7	9	4
10,1–20,0	278 500	262 400	246 600	225 400	6	6	9	4
20,1–30,0	279 400	264 900	248 500	227 500	5	7	9	6
30,1–50,0	288 000	267 200	254 200	231 700	8	5	10	4
50,1–100,0	317 500	280 300	273 600	252 700	13	2	8	5
100,1–200,0	351 700	298 400	294 200	274 100	18	1	7	6
200,1–	398 600	301 700	306 600	303 200	32	-2	1	9
Driftsinriktning								
Jordbruksväxter	304 900	270 400	254 200	246 600	13	6	3	5
Trädgårdsväxter	314 100	273 700	251 500	222 700	15	9	13	-5
Jordbruks- och trädgårdsväxter	289 400	268 600	244 000	242 800	8	10	1	3
Mjölkkor	305 700	277 500	266 600	237 500	10	4	12	6
Köttdjur	287 500	279 900	270 800	229 700	3	3	18	3
Nötkreatur, blandat	309 200	254 400	254 000	230 400	22	0	10	3
Andra husdjur	288 100	277 900	265 200	245 500	4	5	8	9
Blandad husdjurs-skötsel	268 700	258 300	247 600	218 000	4	4	14	3
Blandat jordbruk								
– mest växtodling	300 500	261 300	246 400	237 200	15	6	4	9
– mest husdjur	289 600	260 700	254 500	228 900	11	2	11	6
Småbruk	286 700	272 000	255 000	238 100	5	7	7	5
Brukarens ålder								
–29 år
30–39 år	280 200	256 900	242 600	221 800	9	6	9	5
40–49 år	322 300	298 900	284 700	261 800	8	5	9	5
50–64 år	320 400	294 300	279 900	256 800	9	5	9	5
65– år	228 800	215 600	198 900	184 100	6	8	8	7

1) För åren 2006 och tidigare gäller 2,1 – 5,0 ha åker.

2. Forts

Redovisningsgrupp	År				Förändring (%)			
	2007	2006	2005	2004	06-07	05-06	04-05	03-04
Län								
Stockholms	293 500	252 700	247 300	230 700	16	2	7	7
Uppsala	303 700	268 900	250 900	242 100	13	7	4	3
Södermanlands	295 900	266 100	246 700	238 600	11	8	3	9
Östergötlands	298 400	268 500	258 100	242 900	11	4	6	7
Jönköpings	322 800	311 000	296 800	258 600	4	5	15	4
Kronobergs	317 900	336 100	322 400	246 000	-5	4	31	6
Kalmar	292 600	274 800	264 600	242 600	6	4	9	8
Gotlands	249 700	232 100	223 800	206 500	8	4	8	5
Blekinge	288 400	271 100	261 600	236 600	6	4	11	7
Skåne	297 700	267 700	256 500	240 100	11	4	7	3
Hallands	273 800	276 300	263 000	228 100	-1	5	15	5
Västra Götalands	291 500	266 100	250 800	235 900	10	6	6	5
Värmlands	283 700	264 600	248 900	236 100	7	6	5	7
Örebro	298 400	267 200	248 900	239 500	12	7	4	5
Västmanlands	304 000	272 400	257 300	247 200	12	6	4	6
Dalarnas	280 500	261 200	246 800	232 300	7	6	6	3
Gävleborgs	278 100	258 900	246 900	225 600	7	5	9	3
Västernorrlands	292 200	275 200	259 000	235 100	6	6	10	2
Jämtlands	278 000	264 700	251 000	232 400	5	5	8	6
Västerbottens	303 100	283 700	267 800	248 500	7	6	8	3
Norrbotens	294 600	274 100	249 700	228 000	7	10	10	5
Hela riket	293 500	272 300	258 300	238 000	8	5	8	5

3. Hushållsinkomst med redovisning av transfereringar 2007. Kronor per hushåll

3. Household income before and after transfers in 2007. SEK per household

Redovisningsgrupp	Hushållsin- komst före transfe- reringar	Transfereringar			Hushålls- inkomst efter trans- fereringar
		Skattefria positiva trans- fereringar	Skatter och allmän pen- sionsavgift	Övriga negativa trans- fereringar	
Hela riket	397 362	12 115	114 558	1 408	293 512
Riksområden					
RO 1	402 686	12 430	115 738	1 450	297 928
RO 2	394 380	11 995	113 888	1 350	291 137
RO 3	391 576	11 634	113 295	1 447	288 468
Åker, hektar					
2,01–5,0	399 477	11 930	117 795	1 754	291 857
5,1–10,0	385 050	11 249	114 455	1 520	280 325
10,1–20,0	378 894	10 731	109 828	1 286	278 511
20,1–30,0	376 016	11 142	106 588	1 147	279 422
30,1–50,0	385 690	11 717	108 295	1 103	288 009
50,1–100,0	421 481	14 472	117 185	1 257	317 511
100,1–200,0	467 788	16 358	130 907	1 490	351 749
200,1–	538 177	17 356	154 857	2 074	398 602
Driftsinriktning					
Jordbruksväxter	415 143	10 898	119 845	1 304	304 892
Trädgårdsväxter	419 127	13 281	116 703	1 587	314 118
Jordbruks- och träd- gårdsväxter	392 103	15 044	116 266	1 490	289 391
Mjölkkor	400 745	14 333	108 451	922	305 705
Köttdjur	383 948	12 554	107 842	1 158	287 501
Nötkreatur, blandat	407 841	13 345	111 058	962	309 166
Andra husdjur	388 765	15 053	113 823	1 917	288 078
Blandad husdjurs- skötsel	356 751	14 965	101 498	1 559	268 659
Blandat jordbruk					
- mest växtodling	400 426	14 701	112 963	1 674	300 490
- mest husdjur	385 896	13 664	108 449	1 469	289 643
Småbruk	394 827	11 014	117 504	1 616	286 721
Brukarens ålder					
–29 år
30–39 år	366 815	22 628	105 966	3 317	280 160
40–49 år	421 524	24 166	120 752	2 594	322 344
50–64 år	439 501	8 689	126 825	961	320 404
65– år	320 431	1 571	93 117	70	228 815

4. Hushållsinkomst före transfereringar 2007. Kronor per hushåll**4. Household income before transfers in 2007. SEK per household**

Redovisningsgrupp	Inkomst av tjänst	Nettoförändring av expansionsmedel	Nettoinkomst av näringsverksamhet	Allmänna avdrag	Nettoinkomst av kapital	Totalt
Hela riket	301 846	3 472	59 347	4 584	37 280	397 362
Riksområden						
RO 1	286 694	5 316	73 966	4 718	41 428	402 686
RO 2	308 469	2 753	51 664	4 500	35 996	394 380
RO 3	322 942	691	42 215	4 461	30 189	391 576
Åker, hektar						
2,01–5,0	370 920	812	13 943	5 266	19 068	399 477
5,1–10,0	349 686	1 292	17 774	4 866	21 165	385 050
10,1–20,0	318 391	1 945	29 657	4 371	33 273	378 894
20,1–30,0	284 583	2 439	52 835	4 230	40 390	376 016
30,1–50,0	251 150	2 181	85 549	4 032	50 842	385 690
50,1–100,0	215 277	6 289	142 294	4 146	61 767	421 481
100,1–200,0	196 502	16 658	188 704	4 642	70 566	467 788
200,1–	195 293	32 124	235 115	4 829	80 474	538 177
Driftsinriktning						
Jordbruksväxter	300 899	6 055	64 065	4 586	48 709	415 143
Trädgårdsväxter	267 959	5 714	102 653	5 395	48 196	419 127
Jordbruks- och trädgårdsväxter	233 800	11 765	95 494	4 569	55 614	392 103
Mjölkkor	155 170	4 848	185 089	3 446	59 084	400 745
Köttdjur	281 474	3 417	59 869	4 006	43 195	383 948
Nötkreatur, blandat	166 384	5 385	169 214	3 327	70 184	407 841
Andra husdjur	328 050	2 253	40 330	5 632	23 764	388 765
Blandad husdjurskötsel	274 513	676	52 988	4 371	32 944	356 751
Blandat jordbruk						
– mest växtodling	275 008	4 955	78 714	4 595	46 343	400 426
– mest husdjur	266 667	4 439	78 009	4 600	41 381	385 896
Småbruk	362 289	1 149	16 186	5 031	20 234	394 827
Brukarens ålder						
–29 år
30–39 år	296 427	5 030	61 627	6 138	9 869	366 815
40–49 år	320 354	4 573	77 593	5 331	24 335	421 524
50–64 år	325 645	3 420	72 605	5 665	43 496	439 501
65– år	246 999	1 868	18 206	1 128	54 485	320 431

5. Antal brukare och maka/make, hushållsmedlemmar och hushåll 2007
5. Number of farmers and spouses, household members and households 2007

Redovisningsgrupp	Totalt antal			Medlemmar per hushåll	
	Brukare och maka/make		Hushålls- medlemmar		
	Kvinnor	Män			
Hela riket	51 770	66 592	173 479	71 637	2,42
Riksområden					
RO 1	21 427	27 848	72 493	29 768	2,44
RO 2	21 711	27 728	72 472	29 862	2,43
RO 3	8 632	11 016	28 514	12 007	2,37
Åker, hektar					
2,01–5,0	10 723	12 755	33 643	14 282	2,36
5,1–10,0	10 058	12 580	32 096	13 861	2,32
10,1–20,0	9 624	12 706	31 518	13 697	2,30
20,1–30,0	4 953	6 786	16 913	7 174	2,36
30,1–50,0	5 935	8 058	20 627	8 427	2,45
50,1–100,0	6 623	8 789	24 249	9 134	2,65
100,1–200,0	3 094	3 981	11 604	4 095	2,83
200,1–	760	937	2 829	967	2,93
Driftsinriktning					
Jordbruksväxter	11 908	16 094	39 837	16 979	2,35
Trädgårdsväxter	458	579	1 506	607	2,48
Jordbruks- och trädgårdsväxter	482	611	1 700	644	2,64
Mjölkkor	4 788	6 461	18 141	6 739	2,69
Köttdjur	7 752	10 403	27 198	10 946	2,48
Nötkreatur, blandat	382	526	1 414	540	2,62
Andra husdjur	2 562	2 949	8 441	3 236	2,61
Blandad husdjurs- skötsel	1 361	1 620	4 636	1 760	2,63
Blandat jordbruk					
– mest växtodling	1 543	1 967	5 385	2 091	2,58
– mest husdjur	2 441	3 100	8 434	3 280	2,57
Småbruk	18 093	22 282	56 787	24 815	2,29
Brukarens ålder					
–29 år
30–39 år	5 429	7 200	23 173	7 743	2,99
40–49 år	11 854	15 069	52 332	16 183	3,23
50–64 år	21 872	27 841	67 024	29 582	2,27
65– år	11 922	15 231	27 779	16 655	1,67

5. Forts

Redovisningsgrupp	Totalt antal			Hushåll	Medlemmar per hushåll
	Brukare och maka/make		Hushålls- medlem- mar		
	Kvinnor	Män			
Län					
Stockholms	1 153	1 468	3 781	1 616	2,34
Uppsala	2 156	2 777	7 331	2 979	2,46
Södermanlands	1 443	1 814	4 736	1 975	2,40
Östergötlands	2 421	3 108	8 165	3 320	2,46
Jönköpings	2 953	3 695	10 220	3 925	2,60
Kronobergs	1 859	2 403	6 300	2 558	2,46
Kalmar	2 405	3 131	8 131	3 346	2,43
Gotlands	1 086	1 443	3 901	1 550	2,52
Blekinge	958	1 296	3 271	1 373	2,38
Skåne	5 992	7 718	20 264	8 294	2,44
Hallands	2 438	3 125	8 232	3 330	2,47
Västra Götalands	10 682	13 853	35 837	14 851	2,41
Värmlands	2 978	3 825	9 765	4 169	2,34
Örebro	1 816	2 317	5 915	2 480	2,39
Västmanlands	1 233	1 587	4 013	1 697	2,36
Dalarnas	1 691	2 124	5 525	2 320	2,38
Gävleborgs	2 002	2 590	6 688	2 813	2,38
Västernorrlands	1 877	2 336	6 035	2 551	2,37
Jämtlands	1 428	1 875	4 838	2 053	2,36
Västerbottens	2 092	2 664	6 936	2 881	2,41
Norrbottens	1 107	1 443	3 595	1 556	2,31
Hela riket	51 770	66 592	173 479	71 637	2,42

6. Taxerade förvärvsinkomster m.m. 2007. Kronor per hushåll

6. Assessed incomes from business and employment etc. in 2007. SEK per household

Redovisningsgrupp	Närings- verksam- het	Tjänst	Därv- pension m.m.	Samman- räknad förvärvs- inkomst	Taxerad förvärvs- inkomst	Beskatt- ningsbar förvärvs- inkomst
Hela riket	64 308	301 846	58 727	366 154	361 570	322 411
Riksområden						
RO 1	78 015	286 694	55 513	364 709	359 991	320 898
RO 2	57 371	308 469	58 811	365 840	361 340	321 870
RO 3	47 576	322 942	66 484	370 518	366 057	327 507
Åker, hektar						
2,01–5,0	21 293	370 920	75 373	392 212	386 947	349 819
5,1–10,0	24 318	349 686	71 640	374 004	369 138	331 773
10,1–20,0	35 766	318 391	65 547	354 156	349 785	311 582
20,1–30,0	57 468	284 583	55 390	342 051	337 821	298 146
30,1–50,0	89 517	251 150	45 861	340 666	336 634	295 698
50,1–100,0	144 573	215 277	34 261	359 850	355 704	313 273
100,1–200,0	188 327	196 502	28 775	384 829	380 187	337 291
200,1–	224 817	195 293	26 002	420 110	415 281	372 896
Driftsinriktning						
Jordbruksväxter	66 476	300 899	59 995	367 376	362 790	324 213
Trädgårdsväxter	94 865	267 959	57 319	362 824	357 429	316 950
Jordbruks- och trädgårdsväxter	113 084	233 800	42 231	346 884	342 315	302 284
Mjölkkor	187 295	155 170	24 554	342 465	339 019	295 034
Köttdjur	65 876	281 474	47 040	347 350	343 344	302 933
Nötkreatur, blandat	170 479	166 384	35 108	336 863	333 537	289 426
Andra husdjur	51 592	328 050	54 734	379 642	374 010	334 045
Blandad husdjurs- skötsel	62 767	274 513	48 030	337 280	332 909	292 158
Blandat jordbruk						
– mest växtodling	82 254	275 008	51 220	357 263	352 668	311 489
– mest husdjur	82 152	266 667	49 521	348 819	344 219	302 646
Småbruk	22 306	362 289	76 401	384 595	379 565	342 740
Brukarens ålder						
–29 år
30–39 år	69 506	296 427	2 159	365 933	359 795	326 998
40–49 år	84 392	320 354	3 960	404 746	399 414	360 180
50–64 år	77 540	325 645	25 889	403 185	397 520	357 564
65– år	19 715	246 999	200 598	266 714	265 585	224 454

7. Taxerade förvärvsinkomster för brukare och maka/make 2007 med uppdelning på kvinnor och män. Kronor per hushåll

7. Assessed incomes from business and employment for farmers and spouses in 2007 distributed on women and men. SEK per household

Redovisningsgrupp	Inkomst per person för brukare och maka/make					
	Näringsverksamhet		Tjänst		Sammanräknad förvärvsinkomst	
	Kvinnor	Män	Kvinnor	Män	Kvinnor	Män
Hela riket	16 631	55 273	169 688	168 841	186 319	224 114
Riksområden						
RO 1	19 856	67 025	167 577	154 118	187 432	221 143
RO 2	13 884	49 882	169 573	174 661	183 457	224 543
RO 3	15 534	39 132	175 217	191 412	190 751	230 544
Åker, hektar						
2,01–5,0	6 242	18 192	188 966	237 934	195 207	256 126
5,1–10,0	6 572	21 021	180 340	221 134	186 913	242 156
10,1–20,0	8 663	31 453	172 554	190 216	181 217	221 669
20,1–30,0	13 811	49 719	163 306	156 721	177 116	206 441
30,1–50,0	22 402	75 866	157 061	119 488	179 463	195 354
50,1–100,0	37 592	119 975	148 726	80 381	186 318	200 355
100,1–200,0	47 857	154 049	144 653	58 006	192 510	212 055
200,1–	60 757	179 451	145 207	49 245	205 964	228 696
Driftsinriktning						
Jordbruksväxter	13 355	59 127	174 891	165 399	188 246	224 526
Trädgårdsväxter	30 955	73 600	153 806	137 526	184 761	211 126
Jordbruks- och trädgårdsväxter	31 391	93 557	142 624	112 555	174 015	206 112
Mjölkkor	60 155	148 594	116 351	39 906	176 506	188 500
Köttdjur	14 772	57 316	162 793	147 431	177 566	204 747
Nötkreatur, blandat	51 512	134 429	123 646	47 327	175 159	181 755
Andra husdjur	14 360	43 311	174 813	182 681	189 172	225 992
Blandad husdjurskötsel	19 400	51 358	151 754	146 289	171 154	197 648
Blandat jordbruk						
– mest växtodling	20 552	69 354	165 411	135 165	185 963	204 520
– mest husdjur	18 204	71 388	161 180	127 899	179 383	199 287
Småbruk	6 140	19 463	187 563	232 413	193 703	251 876
Brukarens ålder						
–29 år
30–39 år	14 462	63 825	167 515	190 841	181 977	254 666
40–49 år	20 648	73 843	180 290	175 809	200 937	249 652
50–64 år	20 261	64 806	183 648	164 275	203 909	229 080
65– år	7 279	15 634	135 733	159 570	143 011	175 204

8a. Samlad inkomst av näringsverksamhet samt inkomst av tjänst 2007 för ensamstående och samtaxerade företagare med uppdelning på kvinnor och män. Medeltal kronor

8a. Adjusted business income and income from employment 2007 for single and jointly assessed holders distributed by women and men. Average SEK

Redovisnings- grupp	Samlad inkomst av näringsverksamhet				Inkomst av tjänst			
	Ensamstående		Samtaxerade		Ensamstående		Samtaxerade	
	Kvinnor	Män	Kvinnor	Män	Kvinnor	Män	Kvinnor	Män
Hela riket	22 054	73 595	24 556	85 755	183 018	153 105	169 293	167 308
Riksområden								
RO 1	29 513	88 595	27 326	103 313	181 850	141 318	169 986	150 852
RO 2	18 450	68 606	21 815	77 551	183 629	155 783	168 341	174 490
RO 3	15 338	48 595	25 917	58 335	183 968	175 750	170 144	194 387
Åker, hektar								
2,01–5,0	8 760	19 552	6 908	23 991	199 755	210 320	196 431	247 010
5,1–10,0	10 406	32 023	11 767	28 713	194 060	198 998	179 639	227 622
10,1–20,0	15 942	40 672	18 509	46 888	177 884	168 900	165 422	196 502
20,1–30,0	23 886	67 275	36 023	74 519	167 565	141 004	146 010	159 584
30,1–50,0	45 796	104 414	51 556	108 600	155 836	107 511	127 193	120 087
50,1–100,0	65 604	161 807	108 230	172 306	146 842	77 580	103 791	77 078
100,1–200,0	126 957	226 003	129 387	227 868	141 220	62 720	102 708	53 094
200,1–	177 381	306 090	103 724	292 931	144 456	45 112	79 395	47 100
Driftsinriktning								
Jordbruksväxter	30 161	88 494	23 732	102 043	182 235	155 165	168 915	164 969
Trädgårdsväxter	31 439	130 639	45 128	106 426	167 787	123 555	134 194	128 933
Jordbruks- och trädgårdsväxter	40 843	123 770	20 170	126 803	147 462	103 192	131 237	108 263
Mjölkkor	91 856	181 067	129 136	207 113	95 809	32 763	68 447	36 552
Köttdjur	24 299	77 631	42 961	87 372	160 401	131 299	136 336	148 763
Nötkreatur, blandat	102 218	164 698	100 848	190 176	79 810	42 383	124 895	45 253
Andra husdjur	19 385	39 275	4 572	55 949	193 708	166 508	169 155	175 636
Blandad husdjursskötsel	17 941	57 807	23 154	70 310	148 870	119 886	137 579	143 353
Blandat jordbruk								
–mest växtodling	16 763	87 520	33 442	110 410	179 106	121 409	161 997	134 582
–mest husdjur	36 094	92 749	26 799	104 356	168 546	117 133	151 256	123 379
Småbruk	9 996	25 555	9 708	26 410	200 932	208 918	195 187	240 155
Företagarens ålder								
–29 år	22 756	89 796	21 396	86 924	191 930	166 676	170 427	189 212
30–39 år	22 756	89 796	21 396	86 924	191 930	166 676	170 427	189 212
40–49 år	23 742	94 942	27 471	109 301	185 993	156 587	181 412	173 019
50–64 år	24 499	81 359	26 452	98 149	211 028	149 227	180 180	161 372
65– år	19 560	35 478	20 273	39 621	146 770	147 720	128 330	163 585

8b. Nettoinkomst av kapital exkl. räntefördelning samt totalt för samtliga inkomstslag 2007 för ensamstående och samtaxerade företagare med fördelning på kvinnor och män. Medeltal kronor

8b. Adjusted income from capital and total income 2007 for single and jointly assessed holders distributed by women and men. Average SEK

Redovisnings- grupp	Nettoinkomst av kapital exkl. räntefördelning				Totalt för samtliga inkomstslag			
	Ensamstående		Samtaxerade		Ensamstående		Samtaxerade	
	Kvinnor	Män	Kvinnor	Män	Kvinnor	Män	Kvinnor	Män
Hela riket	13 080	14 689	2 440	10 388	218 151	241 389	196 289	263 451
Riksområden								
RO 1	15 601	18 843	133	11 688	226 964	248 756	197 445	265 853
RO 2	11 473	9 685	3 437	9 763	213 552	234 073	193 593	261 804
RO 3	11 647	16 513	3 772	8 405	210 953	240 858	199 832	261 128
Åker, hektar								
2,01–5,0	11 028	19 103	-831	6 681	219 542	248 975	202 508	277 683
5,1–10,0	11 721	571	3 070	9 135	216 188	231 592	194 477	265 470
10,1–20,0	16 544	19 387	5 082	10 588	210 370	228 959	189 012	253 978
20,1–30,0	14 452	18 520	4 049	10 362	205 902	226 800	186 081	244 466
30,1–50,0	9 053	13 100	5 267	13 054	210 685	225 026	184 017	241 741
50,1–100,0	18 866	19 361	-65	12 529	231 312	258 749	211 957	261 913
100,1–200,0	15 076	18 386	9 514	12 703	283 253	307 110	241 610	293 664
200,1–	18 287	9 320	3 747	12 292	340 124	360 522	186 867	352 324
Driftsinriktning								
Jordbruksväxter	19 353	17 488	4 960	13 443	231 749	261 147	197 606	280 456
Trädgårdsväxter	6 403	21 670	23 863	22 953	205 628	275 863	203 185	258 312
Jordbruks- och trädgårdsväxter	5 059	19 687	1 694	21 967	193 364	246 649	153 102	257 033
Mjölkkor	14 450	16 661	-5 394	8 769	202 115	230 492	192 190	252 434
Köttdjur	10 327	16 109	6 065	8 977	195 027	225 039	185 362	245 113
Nötkreatur, blan- dat	11 676	29 656	8 692	13 310	193 705	236 738	234 435	248 739
Andra husdjur	12 754	10 786	5 351	7 848	225 847	216 568	179 078	239 433
Blandad hus- djursskötsel	14 415	12 222	816	10 560	181 226	189 915	161 550	224 223
Blandat jordbruk								
–mest växtodling	4 407	21 811	1 810	10 226	200 276	230 740	197 249	255 218
–mest husdjur	18 166	13 173	-1 799	10 646	222 806	223 056	176 256	238 381
Småbruk	11 532	10 855	922	8 703	222 461	245 329	205 818	275 267
Företagarens ålder								
–29 år
30–39 år	-781	4 731	-7 688	-3 472	213 905	261 203	184 135	272 663
40–49 år	-1 219	8 415	-4 370	1 535	208 516	259 944	204 513	283 855
50–64 år	16 544	21 200	6 047	11 638	252 071	251 787	212 678	271 159
65– år	28 045	17 163	14 466	23 189	194 375	200 361	163 069	226 395

9. Samlad inkomst av näringsverksamhet, inkomst av tjänst, nettoinkomst av kapital exkl. räntefördelning samt totalt för samtliga inkomstslag 2007 för samtaxerad maka/make med uppdelning på kvinnor och män. Medeltal kronor

9. Adjusted business income and income from capital, income from employment and total income 2007 for jointly assessed spouses of the holders distributed by women and men. Average SEK

Redovisningsgrupp	Samlad inkomst av näringsverksamhet		Inkomst av tjänst		Nettoinkomst av kapital exkl. räntefördelning		Totalt för samtliga inkomstslag	
	Kvinnor	Män	Kvinnor	Män	Kvinnor	Män	Kvinnor	Män
Hela riket	19 060	26 181	168 081	226 644	4 803	3 811	191 944	256 636
Riksområden								
RO 1	22 947	30 668	165 709	231 680	5 966	304	194 622	262 652
RO 2	16 457	25 803	167 990	229 246	4 110	5 785	188 556	260 834
RO 3	15 132	20 582	175 045	214 548	3 397	4 966	193 574	240 096
Åker, hektar								
2,01–5,0	4 585	13 742	184 611	254 511	1 626	-1 790	190 823	266 463
5,1–10,0	5 811	17 339	178 034	243 874	2 346	2 707	186 191	263 920
10,1–20,0	8 806	26 942	173 081	221 809	4 522	6 320	186 409	255 070
20,1–30,0	13 915	32 814	165 154	201 022	5 489	12 420	184 558	246 256
30,1–50,0	24 179	43 984	159 886	176 563	7 123	10 360	191 189	230 907
50,1–100,0	41 112	70 555	151 724	150 139	7 268	5 481	200 103	226 175
100,1–200,0	53 685	101 628	146 519	137 154	8 759	7 587	208 963	246 368
200,1–	74 393	73 424	147 380	152 365	7 555	52 408	229 328	278 197
Driftsinriktning								
Jordbruksväxter	15 870	29 674	174 857	219 786	7 703	8 525	198 430	257 984
Trädgårdsväxter	36 642	48 715	156 287	216 456	7 525	4 976	200 454	270 147
Jordbruks- och trädgårdsväxter	38 192	1 519	143 437	188 350	12 442	-10 138	194 071	179 731
Mjölkkor	65 058	87 588	121 575	122 771	6 263	8 181	192 896	218 540
Köttdjur	15 484	36 362	166 817	194 887	4 028	11 314	186 329	242 563
Nötkreatur, blandat	57 883	62 458	125 333	141 766	11 106	16 877	194 323	221 101
Andra husdjur	15 950	18 293	173 217	237 558	2 653	2 164	191 819	258 016
Blandad husdjursskötsel	19 456	23 500	154 966	212 794	1 960	7 046	176 383	243 340
Blandat jordbruk								
–mest växtodling	26 589	36 396	164 436	199 439	6 789	3 349	197 814	239 184
–mest husdjur	21 722	25 034	161 584	212 099	5 688	6 098	188 995	243 231
Småbruk	5 009	15 933	182 961	252 335	2 077	-470	190 047	267 799
Företagarens ålder								
–29 år
30–39 år	12 310	28 183	163 500	258 594	-4 592	-9 166	171 218	277 610
40–49 år	21 318	33 874	179 360	236 894	-1 892	-4 848	198 786	265 920
50–64 år	23 642	25 794	181 438	231 128	5 434	7 441	210 514	264 363
65– år	11 516	14 369	134 978	175 426	14 519	20 782	161 014	210 578

10. Antal ensamstående respektive samtaxerade företagare samt antal maka/make 2007 med fördelning på kvinnor och män

10. Number of single respectively jointly assessed holders and number of spouses 2007 distributed by women and men

Redovisnings- grupp	Antal företagare				Antal maka/make till före- tagaren	
	Ensamstående		Samtaxerade		Samtaxerade	
	Kvinnor	Män	Kvinnor	Män	Kvinnor	Män
Hela riket	5 043	19 869	6 479	40 246	40 248	6 477
Riksområden						
RO 1	1 921	8 340	2 108	17 399	17 398	2 109
RO 2	2 133	8 152	2 873	16 704	16 705	2 872
RO 3	989	3 377	1 498	6 143	6 145	1 496
Åker, hektar						
2,01–5,0	1 523	3 563	1 999	7 197	7 201	1 995
5,1–10,0	1 279	3 805	1 682	7 095	7 097	1 680
10,1–20,0	992	4 072	1 284	7 349	7 348	1 285
20,1–30,0	388	2 221	527	4 038	4 038	527
30,1–50,0	371	2 490	467	5 099	5 097	469
50,1–100,0	346	2 510	379	5 899	5 898	380
100,1–200,0	114	1 001	118	2 862	2 862	118
200,1–	30	207	23	707	707	23
Driftsinriktning						
Jordbruksväxter	886	5 070	1 032	9 991	9 990	1 033
Trädgårdsväxter	28	149	66	364	364	66
Jordbruks- och trädgårdsväxter	33	162	43	406	406	43
Mjölkkor	280	1 949	335	4 175	4 173	337
Köttdjur	543	3 194	909	6 300	6 300	909
Nötkreatur, blandat	14	158	16	352	352	16
Andra husdjur	286	675	436	1 839	1 840	435
Blandad hus- djursskötsel	141	398	202	1 019	1 018	203
Blandat jordbruk –mest växtod- ling	124	548	129	1 290	1 290	129
–mest husdjur	180	839	217	2 044	2 044	217
Småbruk	2 528	6 727	3 094	12 466	12 471	3 089
Företagarens ålder						
–29 år
30–39 år	542	2 315	922	3 964	3 965	921
40–49 år	1 113	4 330	1 773	8 967	8 968	1 772
50–64 år	1 740	7 711	2 502	17 629	17 630	2 501
65– år	1 425	4 732	1 175	9 323	9 322	1 176

Fakta om statistiken

Detta omfattar statistiken

Uppgifterna i detta statistiska meddelande - Jordbrukarhushållens inkomster 2007 - bygger på en sambearbetning mellan lantbrukregistret (LBR) och den totalräknade inkomststatistiken (IoT). Från LBR hämtas uppgifter om vilka som var brukare vid lantbruksföretagen samt de uppgifter som behövs för att fördela brukarna på olika redovisningsgrupper. Från IoT, som innehåller uppgifter om hela Sveriges befolkning, hämtas uppgifter om inkomster, avdrag, skatter och sociala ersättningar. Redovisningen i detta statistiska meddelande omfattar brukaren och i princip samtliga personer i dennes hushåll (se nedan).

Definitioner och förklaringar

Hushåll och hushållsmedlemmar

I redovisningar avseende inkomståren till och med 1998 ingick endast brukaren och dennes maka/make. Från och med inkomståret 1999 redovisas uppgifterna per hushåll med i princip samma definition av hushållet som i registret över totalbefolkningen (RTB). I RTB-hushållet ingår personer som är gifta med varandra (även registrerat partnerskap), barn oavsett ålder, som bor på samma fastighet som föräldrarna samt sammanboende, som har gemensamt barn. RTB-hushållet kan bestå av maximalt två generationer. För sammanboende par utan gemensamma barn finns inget underlag för att skapa korrekta hushåll, vilket leder till att andelen ensamstående hushåll överskattas. För jordbrukarna blir antalet vuxna barn som förs till samma hushåll som föräldrarna överdrivet stort, eftersom det ofta finns mer än en bostad på jordbruksfastigheterna. Vid bearbetningen för jordbrukarhushållens inkomster har därför en schablon införts som innebär att barn i jordbrukarfamiljer anses ha eget hushåll från och med det år de fyllt 30 år. Detta är naturligtvis inte alltid fallet lika väl som en del barn under 30 år har eget hushåll på samma fastighet som föräldrarna. Denna schablonbehandling bedöms ändå komma närmare de faktiska förhållandena än att enbart gå på uppgiften i RTB.

Förvärvsinkomster m.m.

Inkomst av yrkesmässigt bedriven förvärvsverksamhet (jordbruk, rörelse och fastighetsförvaltning) anses som **Inkomst av näringsverksamhet** om inkomsten inte räknas in under inkomstslagen tjänst eller kapital. Innehav av näringsfastighet, dvs. fastighet som inte utgör privatbostad, hänförs till näringsverksamhet. De flesta intäkter och kostnader som har direkt samband med verksamheten är skattepliktiga respektive avdragsgilla. Ett visst års inkomst av näringsverksamhet kan utgöras av det aktuella årets överskott minskat med det underskott i näringsverksamhet som redovisades föregående år (se nedan). Den redovisade inkomsten av näringsverksamhet benämns därför också **Redovisat överskott av näringsverksamhet**.

Inkomst av tjänst omfattar lön, förmåner (inkl. pensioner) och andra skattepliktiga ersättningar minskat med avdrag för kostnader för inkomsternas förvärvande.

Sammanräknad förvärvsinkomst omfattar summan av inkomst av näringsverksamhet och inkomst av tjänst.

Allmänna avdrag omfattar avdrag för pensionsförsäkringspremier samt periodiskt understöd enligt dom eller avtal samt under vissa förutsättningar underskott av nystartad aktiv näringsverksamhet.

Taxerad förvärvsinkomst utgörs av sammanräknad förvärvsinkomst minskad med allmänna avdrag.

Allmän pensionsavgift utgår på förvärvsinkomster och var 7 % inkomst-året 2007. Den som var född 1937 eller tidigare eller hade en taxerad förvärvsinkomst under 17 100 kr betalade inte allmän pensionsavgift. På inkomster över 370 413 kr betalade man inte heller allmän pensionsavgift. Från och med inkomståret 2006 medges skattereduktion för allmän pensionsavgift med hela avgiften.

Beskattningsbar förvärvsinkomst utgörs av den taxerade förvärvsinkomsten minskad med de allmänna egenavgifterna och grundavdraget.

Underskott som uppkommit i näringsverksamhet får inte kvittas mot överskott av tjänst eller kapital. Kvittning får däremot ske genom att tidigare års underskott får tas upp som en avdragspost påföljande år i den aktuella förvärvskällan. Om även detta år ger upphov till ett underskott adderas underskotten. Är överskottet mindre än föregående års underskott uppkommer åter ett underskott (föregående års underskott minus årets överskott) som får tas upp påföljande år. Är överskottet större än föregående års underskott uppkommer överskott (årets överskott minus föregående års underskott). Det underskott av näringsverksamhet som redovisas i deklarationen ett visst år har därför ofta helt eller delvis uppkommit under tidigare år och kan därför benämnas **Ackumulerat underskott av näringsverksamhet**.

För att bättre belysa inkomsten av näringsverksamhet för t.ex. år 2007 har (för de aktuella personerna år 2007) det ackumulerade underskottet för 2007 jämförts med motsvarande belopp för 2006. En ökning av beloppet utgör **Underskott** (av näringsverksamhet) för år 2007. En minskning av beloppet svarar mot ett överskott som kvittats mot underskott från tidigare år. **Redovisat överskott** (av näringsverksamhet) bildar tillsammans med variabeln **Överskott kvittat mot tidigare års underskott** överskottet före kvittning och benämns **Totalt överskott** (av näringsverksamhet). Skillnaden mellan Totalt överskott och Underskott bildar årets **Nettoinkomst av näringsverksamhet**.

Eftersom en betydande del av jordbrukarnas inkomst av näringsverksamhet ett visst år dels kan beskattas som inkomst av kapital genom reglerna om räntefördelning dels genom avsättning till periodiseringsfonder och expansionsfonder kan förskjutas mellan inkomståren har variabeln **Samlad inkomst av näringsverksamhet** bildats för att bättre belysa det totala ekonomiska utfallet i näringsverksamheten det aktuella året. Variabeln bildas genom att till Nettoinkomst av näringsverksamhet addera nettot av räntefördelning samt nettot av avsättningar och uttag från expansionsfonder samt från och med inkomståret 2006 även nettot av insättningar och uttag från periodiseringsfonder. (För åren före 2006 saknas uppgifter om förändringar i periodiseringsfonder i det använda registret).

Kapitalinkomster m.m.

Nettoinkomst av kapital utgör summan av inkomsträntor och utdelningar, inkomst av uthyrning av privatbostad, positiv räntefördelning samt kapitalvinster minskat med utgiftsräntor, avdragsgilla förvaltningskostnader, negativ räntefördelning samt kapitalförluster.

Skatter och övriga negativa transfereringar

I de negativa transfereringarna ingår allmän pensionsavgift, statlig och kommunal inkomstskatt på förvärvsinkomster, skatt på kapitalinkomster, fastighets-skatt, expansionsmedelsskatt netto, skattereduktioner samt övriga negativa transfereringar (se nedan). Från och med år 2000 ingår inte den tidigare församlingsskatten i kommunalskatten. Däremot har begravningsavgiften inräknats i kommunalskatten.

Nettoförändring av expansionsmedel avser skillnaden mellan de avsättningar till expansionsmedel och de återföringar av expansionsmedel som skett under inkomståret. På de avsatta beloppen uttas en skatt på 28 % av det avsatta beloppet. När belopp återförs tillgodoräknas denna skatt.

Om det uppstår underskott i inkomstslaget kapital kan detta underskott inte sparas till följande år. Däremot medges skattereduktion för underskott av kapital. Övriga reduktioner som år 2007 ingår i **Skattereduktioner** är, skattereduktion för begränsning av fastighetsskatt, skattereduktion för bredbandsanslutning, skattereduktion för sjöinkomst, skattereduktion för allmän pensionsavgift, skattereduktion för arbetsinkomster (jobbskatteavdrag) samt skattereduktion för hushållsarbete.

Återbetalade studiemedel och givet bidragsförskott bildar tillsammans **Övriga negativa transfereringar**.

Hushållsinkomster

Hushållsinkomst före transfereringar har bildats genom att nettoförändring i expansionsmedel, nettoinkomst av näringsverksamhet, inkomst av tjänst och nettoinkomst av kapital har summerats och de allmänna avdragen har subtraherats.

Skattefria positiva transfereringar utgörs av summan av barnbidrag, bostadsbidrag, kommunalt bostadstillägg, socialbidrag, studiebidrag och studiepenning, skattefritt vårdbidrag och merkostnadsersättning till värnpliktiga, handikappersättning och bidragsförskott med flera ej skattepliktiga transfereringar. Skattepliktiga transfereringar såsom allmän pension, sjukpenning etc. ingår i den taxerade inkomsten.

Hushållsinkomst efter transfereringar skiljer sig från hushållsinkomsten före transfereringar genom att alla positiva och negativa transfereringar har beaktats.

Så görs statistiken

Uppgifterna till tabellerna i Jordbrukarhushållens inkomster 2007 har erhållits genom en sambearbetning mellan Lantbruksregistret (LBR) 2007 och den totalräknade inkomststatistiken (IoT) för inkomståret 2007.

Statistikens tillförlitlighet

Eftersom LBR i princip är en totalundersökning och IoT bygger på administrativa register och är totalräknad blir precisionen i beloppsberäkningarna mycket hög.

Bra att veta

Under de senaste åren har bland annat nedan beskrivna förändringar av skatteregler m.m. påverkat inkomststatistiken. Förändringar av skatteregler för åren 2000–2002 finns i korthet beskrivna i statistiska meddelandet JO 42 SM 0401 och för åren 1995–1999 i JO 42 SM 0101, vilka finns publicerad på Jordbruksverkets och SCB:s webbplatser.

Inkomståret 2007

Förmögenhetsskatten avskaffades och därmed också skattereduktioner för förmögenhetsskatt.

Avgifter till fackförening och arbetslöshetskassa ger inte längre skattereduktion.

Skattereduktionen för arbetsinkomster (jobbskatteavdrag) infördes.

Skattereduktion för hushållsarbete infördes.

Avdrag för kostnader för resor mellan bostaden och arbetsplatsen medges endast för del del av kostnaderna som överstiger 8 000 kr.

Avdrag för övriga avdragsgilla utgifter (än resor, tillfälligt arbete och dubbelbosättning) medges endast för del av kostnaderna som överstiger 5 000 kr.

Underlaget för fastighetsskatt på bostäder är fryst och blir högst samma som för inkomståret 2006.

Förmånen av att för privat bruk använda en datorutrustning som arbetsgivaren tillhandahåller (lånedator) värderas till 2 400 kr per år.

Skattereduktioner för vissa miljöförbättrande installationer i småhus (Miljö-ROT) har slopats.

Skattereduktioner för virke från stormfälld skog har slopats.

Det förhöjda grundavdrag, som tidigare medgavs i vissa delar av landet har slopats.

Den generella nedsättningen för egenavgifter har sänkts till 2,5 % av underlaget, dock maximalt 4 500 kr.

Sänkta egenavgifter och allmän löneavgift infördes den 1 juli 2007 för personer födda 1982–1988.

Den nedre skiktgränsen för statlig skatt 20 % höjdes till 316 700 kr i beskattningsbar förvärvsinkomst. Skiktgränsen för statlig skatt 25 % höjdes till 476 700 kr.

Inkomståret 2006

Avdraget för allmän pensionsavgift slopades. Istället medges skattereduktion för allmän pensionsavgift med hela avgiften.

Inom stödområdena infördes förhöjt grundavdrag.

En begränsning av fastighetsskatten på markvärdet infördes för småhus (högst 2 kr per kvadratmeter, men aldrig högre än 5 000 kr).

Skattereduktionen för bredbandsanslutning förlängdes och gäller till och med inkomståret 2007.

Skattereduktionen för utgifter för byggnadsarbeten på bostadshus (ROT-avdrag) slopades.

Skattereduktion för förmögenhetsskatt medgavs i vissa fall även om rätt till skattereduktion för fastighetsskatt inte längre förelåg.

Reseavdraget höjdes till 18 kr per mil då egen bil används för resor till arbetet eller för tjänsteresor.

Den nedre skiktgränsen för statlig skatt 20 % höjdes till 306 000 kr i beskattningsbar förvärvsinkomst. Skiktgränsen för statlig skatt 25 % höjdes till 460 600 kr.

Inkomståret 2005

Möjlighet till skattereduktion för virke från stormfälld skog infördes för dem som den 8–9 januari 2005 drabbades av stormen Gudrun. Avdrag medges med 50 kr per kubikmeter fast mått under bark (m³fub) för den mängd stormvirke som under perioden 8 januari 2005–31 december 2006 avyttras eller forslas ut ur stormskog på lantbruksenhet och mäts vid virkesmätning och som överstiger ett års tillväxt (dock minst 200 m³fub).

87,5 % av den allmänna pensionsavgiften fick dras av som skattereduktion. Samtidigt reducerades avdraget för den allmänna pensionsavgiften till 12,5 % av avgiften.

Gränsen för förmögenhetsskatt höjdes till 3 000 000 kr för sambeskattade.

Dämpningsregeln för fastighetsskatt vid höjda taxeringsvärden utsträcktes till att gälla även småhus på lantbruk.

Reseavdraget höjdes till 17 kr per mil då egen bil används för resor till arbetet eller för tjänsteresor.

Det fasta beloppet på 200 kr för kommunal inkomstskatt slopades liksom den 2004 införda skattereduktionen på samma belopp.

Den nedre skiktgränsen för statlig skatt 20 % höjdes till 298 600 kr i beskattningsbar förvärvsinkomst. Skiktgränsen för statlig skatt 25 % höjdes till 450 500 kr.

Inkomståret 2004

Särskild skattereduktion (200 kr) infördes.

Dämpningsregeln för fastighetsskatt vid höjda taxeringsvärden utsträcktes till att gälla även hyreshus.

Skattereduktion för vissa miljöförbättrande installationer i småhus infördes.

Skattereduktion för utgifter för byggnadsarbete på bostadshus (ROT-avdrag) infördes.

Den nedre skiktgränsen för statlig skatt 20 % höjdes till 291 800 kr i beskattningsbar förvärvsinkomst. Skiktgränsen för statlig skatt 25 % höjdes till 441 300 kr.

Inkomståret 2003

En dämpningsregel för fastighetsskatt vid höjda taxeringsvärden infördes för småhus.

Skattereduktion för förmögenhetsskatt infördes och gäller för de hushåll som får skattereduktion för fastighetsskatt och som också betalar förmögenhetsskatt som avser det småhus som är hushållets permanenta bostad.

Skattereduktion på förvärvsinkomster slopades och i stället höjdes grundavdraget.

Ett nytt pensionssystem infördes 2003. Det särskilda grundavdraget för folkpensionärer togs bort. I stället höjdes pensionen för de pensionärer som tidigare fått särskilt grundavdrag. Som följd av detta ska från och med 2004 års taxering även pensionärer som tidigare inte behövt deklarerat lämna deklaration och pensionärer betalar numera skatt enligt samma regler som gäller för löntagare.

Den nedre skiktgränsen för statlig skatt 20 % höjdes till 284 300 kr i beskattningsbar förvärvsinkomst. Skiktgränsen för statlig skatt 25 % höjdes till 430 000 kr.

Annan statistik

Uppgifter med den tidigare tillämpade definitionen av familjen (brukaren inklusive maka/make) har för inkomståret 1998 redovisats i statistiska meddelandet JO 42 SM 0001 och uppgifter för inkomståren 1996 och 1997 återfinns i JO 42 SM 9901. Uppgifter för inkomståren 1999–2006 med den nya definitionen av hushållet har redovisats i statistiska meddelanden JO42 - senast för inkomståret 2006 i JO 42 SM 0801. Uppgifter om utvecklingen för lantbruksföretagens inkomst- och lönsamhetsförhållanden enligt företagsekonomiska principer redovisas i Jordbruksekonomiska undersökningen (JEU).

Vid SCB finns också två statistikprodukter som belyser inkomstförhållanden för individer och familjer för hela befolkningen. Den ena är den totalräknade inkomststatistiken vars uppgifter denna publikation till stor del bygger på. Den andra är undersökningen om Hushållens ekonomi (HEK), vars syfte är att kartlägga den disponibla inkomstens fördelning bland olika hushåll samt belysa inkomststrukturen och den inkomstomfördelning som sker genom skatter och bidrag.

Elektronisk publicering

Detta statistiska meddelande finns kostnadsfritt åtkomligt på Jordbruksverkets webbplats <http://www.sjv.se> under Statistik samt på SCB:s webbplats <http://www.scb.se> under Jord- och skogsbruk, fiske.

Mer information om statistiken och dess kvalitet ges i en särskild [Beskrivning av statistiken](#).

In English

Summary

The results 2005–2007 provided in this report are not directly comparable with results from previous years due to an increased number of small holdings as a result of the change in agricultural policy in the EU.

The average household income before tax-free positive transfers and taxes was for all agricultural households SEK 397 400 in year 2007, an increase with SEK 20 200 or five per cent since 2006. As the tax-free positive transfers increased SEK 500 and the negative transfers decreased SEK 500 household income after transfers increased SEK 21 200 or eight per cent to SEK 293 500.

For farmers and spouses the income from business and employment has been calculated for women and men since 1996. For women income from business increased SEK 700 in year 2007 and income from employment increased SEK 7 000 so that total income from employment and business increased SEK 7 800 to SEK 186 300. For men the corresponding changes were an increase with SEK 4 000 and an increase with SEK 7 300 so that total income from employment and business increased SEK 11 300 to SEK 224 100.

For farmers and spouses the income from business in 2007 for women as share of income for men was 30 per cent. This share was 39 per cent in 1996. On the other hand the corresponding share for income from employment that was 95 per cent in 1996 was 101 per cent in 2007. Although women on average since year 1999 earn more money from employment than men, their total income from business and employment was still 17 per cent lower in 2007. In 1996 the corresponding figure was 18 per cent.

List of tables

Explanation of symbols	15
1. Specified household incomes after transfers 2004–2007. SEK per household	16
2. Household income after transfers 2004–2007. SEK per household	17
3. Household income before and after transfers in 2007. SEK per household	19
4. Household income before transfers in 2007. SEK per household	20
5. Number of farmers and spouses, household members and households 2007	21
6. Assessed incomes from business and employment etc. in 2007. SEK per household	23
7. Assessed incomes from business and employment for farmers and spouses in 2007 distributed on women and men. SEK per household	24
8a. Adjusted business income and income from employment 2007 for single and jointly assessed holders distributed by women and men. Average SEK	25
8b. Adjusted income from capital and total income 2007 for single and jointly assessed holders distributed by women and men. Average SEK	26
9. Adjusted business income and income from capital, income from employment and total income 2007 for jointly assessed spouses of the holders distributed by women and men. Average SEK	27

10. Number of single respectively jointly assessed holders and number of spouses 2007 distributed by women and men 28

List of terms

Ackumulerad	Accumulated
Allmänna avdrag	General deductions
Allmän pensionsavgift	Compulsory pension contribution paid by the employees
Andra husdjur	Other animals
Antal	Number
Avdrag	Deduction
Avdragsgill	Deductible
Belopp	Amount
Beskattningsbar	Taxable
Blandat	Mixed
Bostad	Dwelling
Brukare/företagare	Farmer, holder
Djur	Animal
Driftsinriktning	Type of farming
Därav	Of which
Egenavgifter	The holders duties for social insurance
Expansionsmedel	Expansion funds
Familjeinkomst	Family income
Fastighet	Real estate
Fastighetsskatt	Real estate tax
Fördela	Distribute
Företag	Holding, business enterprise
Företagare/brukare	Holder, farmer
Förmögenhet	Wealth, property
Förmögenhetsskatt	Property tax
Förvärvsinkomst	Income from employment and business
Förändring	Change
Gifta	Married
Grundavdrag	Tax free allowance
Hektar (ha)	Hectare
Hela riket	The whole country
Husdjur	Domestic animal
Husdjursskötsel	Animal husbandry
Hushåll	Household
Hushållsmedlem	Household member

Inkomst	Income
Inkomstskatt	Income tax
Inkomst av kapital	Income from capital
Inkomst av näringsverksamhet	Income from business
Inkomst av tjänst	Income from employment
Inkomstslag	Type of income
Inkomstår	Income year
Jordbruk	Agriculture
Jordbruksväxter	Field crops
Kalkylerad	Calculated
Kapital	Capital gain
Kapitalförlust	Capital loss
Kapitalinkomst	Income from capital
Kapitalutgift	Capital expenditure
Kapitalvinst	Capital gain
Kronor, (kr)	SEK
Kvinnor	Women
Köttdjur	Beef cattle
Län	County
Maka, make	Spouse
Minskning	Decrease
Mjölkkö	Dairy cow
Män	Men
Negativ	Negative
Netto	Net
Nettoförändring	Net change
Nettoinkomst	Net income
Näringsverksamhet	Business
Nötkreatur	Cattle
Pension	Pension
Pensionsavgift	Pension contribution
Pensionsförsäkring	Pension insurance
Person	Person
Perioderingsfond	Tax allocation reserv
Positiva	Positive
Procent, (%)	Per cent
Riket	The whole country
Riksområde	Major region
Räntefördelning	Interest adjustment for self-employed

Samtaxerad	Assessed jointly
Samtliga	All
Sammanräknad förvärvsinkomst	Total income from employment
Skatt	Tax
Skattefri	Non taxable
Skattereduktion	Tax reduction
Socialbidrag	Social assistance
Storleksgrupp	Size group
Summa	Total
Tabell	Table
Taxerad	Assessed
Tjänst	Employment
Totalt	Totally
Transfereringar	Transfers
Trädgårdsväxter	Horticultural plants
Underskott	Deficit
Utdelning	Dividend
Växtodling	Cropping
Åker	Arable land
Ålder	Age
År	Year
Ökning	Increase
Överskott	Surplus
Övrig	Other