

## Antal nötkreatur i december 2009

Number of cattle in December 2009

### I korta drag

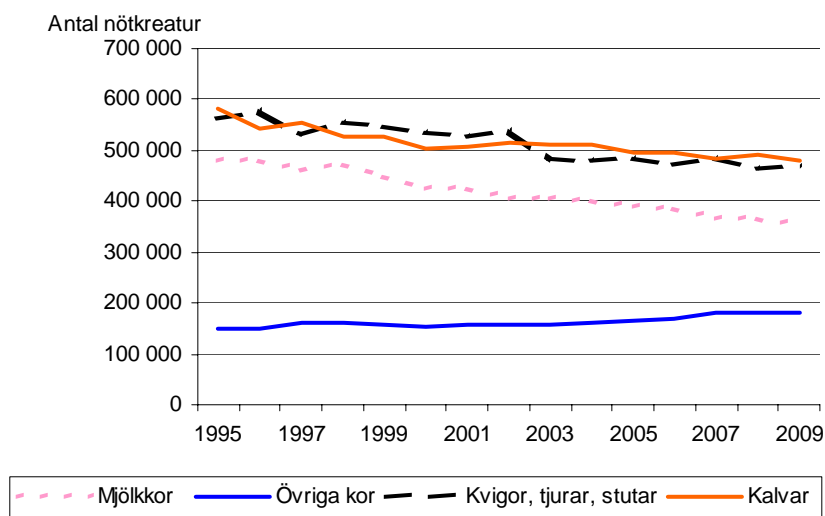
#### Antalet nötkreatur minskade under 2009

Det totala antalet nötkreatur i landet beräknas ha uppgått till 1 481 982 i december 2009, en minskning med 23 433 djur sedan december 2008. Sedan föregående år har antalet mjölkkor minskat med ca 3 % och antalet övriga kor med 1%.

Även antalet tjurar och stutar äldre än två år har minskat något sedan december 2008, dock rör det sig om mycket små förändringar. Antalet kvigor har däremot ökat under 2009. Antalet kvigor äldre än två år har ökat med 349 djur, och antalet kvigor mellan ett och två år har ökat med 5 711 djur. Sammanlagt har antalet kvigor, tjurar och stutar ökat med 3 625 djur sedan 2008.

Antalet kalvar har minskat med ca 3 % sedan december 2008. Sedan 2007 antalet kalvar minskat med 10 566 djur.

Figur A. Antal nötkreatur i december 1995-2009



Saranda Daka, 036 – 15 59 26  
 statistik@jordbruksverket.se

Statistiken har producerats av Statens Jordbruksverk, som ansvarar för officiell statistik inom området.

ISSN 1404-5834 Serie JO – Jordbruk, skogsbruk och fiske. Utgivet den 26 februari 2010.  
 Tidigare publicering: Se avsnittet Fakta om statistiken.  
 Utgivare av Statistiska meddelanden är Mats Wadman, SCB.

## Innehåll

<b>Tabeller</b>	<b>3</b>
<hr/>	
Teckenförklaring	3
1. Antal nötkreatur i december 2007, 2008 och 2009	3
<b>Fakta om statistiken</b>	<b>4</b>
<hr/>	
<b>Detta omfattar statistiken</b>	<b>4</b>
Definitioner och förklaringar	4
<b>Så görs statistiken</b>	<b>4</b>
<b>Statistikens tillförlitlighet</b>	<b>4</b>
<b>Bra att veta</b>	<b>5</b>
<b>Annan statistik</b>	<b>5</b>
Elektronisk publicering	5
<b>In English</b>	<b>6</b>
<hr/>	
<b>Summary</b>	<b>6</b>
<b>List of tables</b>	<b>6</b>

## Tabeller

### Teckenförklaring

Explanation of symbols

–	Noll	Zero
0	Mindre än 0,5	Less than 0.5
0,0	Mindre än 0,05	Less than 0.05
..	Uppgift inte tillgänglig eller för osäker för att anges	Data not available
.	Uppgift kan inte förekomma	Not applicable
*	Preliminär uppgift	Provisional figure

### 1. Antal nötkreatur i december 2007, 2008 och 2009

1. Number of cattle in December 2007, 2008, and 2009

Djurslag <i>Type of animal</i>	2007	2008	2009
Mjölkkor <i>Dairy cows</i>	365 728	365 581	354 219
Övriga kor <i>Other cows</i>	182 725	181 036	179 186
Summa kor <i>Total cows</i>	<u>548 453</u>	<u>546 617</u>	<u>533 405</u>
Kvigor 2 år och däröver <i>Heifers of 2 years and over</i>	89 762	86 346	86 695
Kvigor mellan 1 och 2 år <i>Heifers aged between 1 and 2 years</i>	223 616	214 600	220 311
Tjurar och stutar 2 år och däröver <i>Bulls and steers of 2 years and over</i>	30 073	29 687	29 154
Tjurar och stutar mellan 1 och 2 år <i>Bulls and steers aged between 1 and 2 years</i>	140 826	134 968	133 066
Summa kvigor, tjurar och stutar <i>Total heifers, bulls and steers</i>	<u>484 277</u>	<u>465 601</u>	<u>469 226</u>
Kalvar under 1 år, kvigkalvar <i>Calves less than 1 year old, female</i>	239 607	246 188	238 890
Kalvar under 1 år, tjur- och stutkalvar <i>Calves less than 1 year old, male</i>	244 310	247 009	240 461
Summa kalvar under 1 år <i>Total calves less than 1 year old</i>	<u>489 917</u>	<u>493 197</u>	<u>479 351</u>
<b>Summa nötkreatur</b> <b><i>Total cattle</i></b>	<b>1 516 647</b>	<b>1 505 415</b>	<b>1 481 982</b>

## Fakta om statistiken

---

Sedan många år tillbaka genomförs i Sverige varje år statistiska undersökningar för att redovisa jordbrukets struktur. En del av denna redovisning har bestått i att statistiskt belysa antalet husdjur av olika slag och antalet företag med husdjur i juni varje år. Redovisningen har baserats på undersökningar som har genomförts i form av postenkäter till jordbruksföretagen.

I samband med EU-inträdet 1995 blev Sverige genom EU-direktiv och EU-beslut ålagt att genomföra statistiska undersökningar om antalet nötkreatur två gånger per år och om antalet får, lamm och svin en gång per år. Motsvarande undersökningar ska genomföras i samtliga medlemsländer och undersökningsresultaten används bl.a. för prognoser av medlemsländernas köttproduktion.

Åren 1995-2001 genomfördes alltså i Sverige, enligt EU:s regler, undersökningar om antalet nötkreatur och svin i december, vilka baserades på postenkäter till jordbruksföretagen. Fr.o.m. 2002 genomförs dock undersökningen i december avseende nötkreatur med ny metod, som innebär att uppgifter hämtas från Jordbruksverkets administrativa register. Samma år upphörde undersökningen om antalet svin i december.

### Detta omfattar statistiken

#### Definitioner och förklaringar

Den population, som statistiken ska belysa, utgörs av samtliga jordbruksföretag i landet, som i december 2009 hade nötkreatur och i juni 2009

- brukade mer än 2,0 ha åkermark, eller

- innehade stora djurbesättning – minst 50 kor eller 250 nötkreatur eller 50 sugor eller 250 svin eller 50 tackor eller 1 000 höns (inklusive kycklingar).

Med jordbruksföretag avses en inom jordbruk, husdjursskötsel eller trädgårdsodling bedriven verksamhet under en och samma driftsledning.

I detta statistiska meddelande redovisas variabeln

- antal nötkreatur i december 2009 för riket totalt och för följande slag av nötkreatur:

mjölkkor, övriga kor, kvigor, tjurar och stutar samt kalvar med viss fördelning på djurens ålder m.m.

### Så görs statistiken

Statistiken framställs genom elektronisk bearbetning av informationen i Jordbruksverkets centrala djurdatabas (CDB), som innehåller aktuella uppgifter för samtliga nötkreatur i landet, och informationen i Jordbruksverkets mjölkkvotsregister om mjölkleveranser för december 2009, den månad statistiken avser.

### Statistikens tillförlitlighet

I denna statistik förekommer mätfel och bearbetningsfel. Dessa fel bedöms ha obetydlig inverkan på statistiken tillförlitlighet. Urvalsfel eller bortfallsfel förekommer inte eftersom denna statistik baseras på uppgifter från samtliga jordbruksföretag i den statistiska ramen.

Mätfel förekommer i den grad uppgifterna i de använda registren är felaktiga. Jordbrukare med nötkreatur ska till CDB rapportera uppgifter om förändringar i

sina nötkreatursbestånd inom sju dagar efter förändringen. Kontroller av uppgifternas riktighet i registret genomförs kontinuerligt, varvid minst 5 % av djurhållarna kontrolleras årligen på plats. Därutöver sker administrativa kontroller.

Vid framställningen av statistiken har man antagit att samtliga kor på besättningar med mjölkleveranser i december är mjölkkor. Detta ger en överskattning av antalet mjölkkor, som beräknas vara mindre än 1 %, och motsvarande underskattning av antalet övriga kor.

## Bra att veta

Jämförbarheten är god med motsvarande statistik för december tidigare år och med motsvarande statistik för övriga EU-länder. Dock finns sedan 2002 en mindre överskattning av antalet mjölkkor och motsvarande underskattning av antalet övriga kor (se ovan). Vid jämförelser med de undersökningar som genomförs i juni varje år bör hänsyn tas till att det förekommer en viss säsongsvariation i antalet nötkreatur av olika slag.

## Annan statistik

Statistikuppgifter har översänts till EU:s statistikkontor Eurostat och kommer, tillsammans med motsvarande statistik för övriga EU-länder, att finnas tillgänglig på Eurostats hemsida.

### **Elektronisk publicering**

Detta statistiska meddelande finns kostnadsfritt åtkomligt på Jordbruksverkets webbplats <http://www.jordbruksverket.se> under Statistik samt på SCB:s webbplats <http://www.scb.se> under Jord- och skogsbruk, fiske.

Mer information om statistiken och dess kvalitet ges i en särskild [Beskrivning av statistiken](#).

## In English

---

### Summary

The total number of cattle has decreased by 23 433 animals between December 2008 and December 2009. During 2009 dairy cows decreased by 3 %, other cows by 1 %, bulls and steers by 1, 5 %, and calves by 3 %. The number of heifers on the other side has increased by 2 % since December 2008.

### List of tables

Explanation of symbols	3
1. Number of cattle in December 2006, 2008, and 2009	3