

Jordbruksmarkens användning 2006

Preliminära uppgifter

Use of agricultural land in 2006

I korta drag

Den totala arealen jordbruksmark minskar med 17 100 hektar

Enligt jordbrukarnas ansökningar om arealbaserade stöd minskar den totala arealen åkermark i Sverige med 22 100 hektar mellan 2005 och 2006 samtidigt som arealen betesmark och slåtteräng ökar med 5 000 hektar. Totalt minskar arealen jordbruksmark således med 17 100 hektar enligt dessa ansökningar.

Spannmåls-, potatis- och sockerbetsarealen minskar
Spannmålsodlingen minskar, enligt stödansökningarna, med 40 500 hektar eller 4 % till 988 600 hektar, vilket är den lägsta areal för Sverige som någonsin redovisats. Potatisarealen väntas bli 28 000 hektar, en minskning med 8 % sedan 2005, vilket också är den lägsta areal som någonsin redovisats. Arealen sockerbetor beräknas bli 43 600 hektar, en minskning med 11 % sedan 2005, vilket är den lägsta arealen sedan slutet av 1960-talet (bortsett från 1991).

Odling av raps och rybs ökar

Odlingen av raps och rybs beräknas öka med drygt 10 % till 91 100 hektar, vilket är den största arealen sedan 1990-talet.

Denna statistik baseras på uppgifter den 13 juni i Jordbruksverkets datalager DAWA. De slutliga arealerna 2006 av olika grödor kan komma att avvika något från dessa siffror, då jordbrukarna lämnar in stödansökningar innan sådden genomförs. Jordbrukarna har möjligheter att ändra i sina stödansökningar fram till 15 juni 2006. Vidare kommer arealkontroller att göras senare under året, vilket kan komma att påverka innehållet i DAWA.



Masoud Tarighi, 036 – 15 50 68
statistik@sjv.se

Statistiken har producerats av Statens Jordbruksverk, som ansvarar för officiell statistik inom området.

ISSN 1404-5834 Serie JO – Jordbruk, skogsbruk och fiske. Utkom den 22 juli 2006.
Tidigare publicering: Se avsnittet Fakta om statistiken.
Utgivare av Statistiska meddelanden är Kjell Jansson, SCB.

Innehåll

Statistiken med kommentarer	3
Tablå A. Spannmålsarealer 2005- 2006 totalt i riket, hektar (avrundad)	3
Tablå B. Åkerarealens fördelning på olika växtslag 2005- 2006 i hela riket, hektar (avrundad)	4
Tabeller	10
Teckenförklaring	10
1. Areal spannmål 2006. Hektar	11
2. Areal baljväxter, grönfoder och vall 2006. Hektar	12
3. Areal potatis, sockerbetor och oljeväxter 2006. Hektar	13
4. Areal träda m.m. samt total åkermark 2006. Hektar	14
5. Areal betesmark och slätteräng 2006. Hektar	15
Fakta om statistiken	16
Detta omfattar statistiken	16
Definitioner och förklaringar	16
Så görs statistiken	16
Statistikens tillförlitlighet	16
Bra att veta	17
Annan statistik	17
Elektronisk publicering	17
In English	18
Summary	18
The total agricultural area in applications decreases by 17 100 hectares	18
Areas under cereals, potatoes and sugar beets decreases	18
The cultivation of rape and turnip rape increases	18
List of tables	18
List of terms	18

Statistiken med kommentarer

Arealredovisningen i detta statistiska meddelande (SM) avser de uppgifter om arealer som den 13 juni fanns i Jordbruksverkets datalager DAWA avseende år 2006. Siffrorna är jämförbara med motsvarande uppgifter för 2005, vilka publicerades i JO 10 SM 0502 (Jordbruksmarkens användning 2005. Preliminära resultat). De är däremot inte helt jämförbara med de definitiva arealuppgifter avseende 2005 som publicerades i JO 10 SM 0601 (Jordbruksmarkens användning 2005. Slutlig statistik). Detta beror på att i den definitiva arealstatistiken ingår endast arealer på jordbruksföretag, vilka har mer än 2,0 hektar åkermark inklusive jordbruksföretag som inte ansökt om arealbaserade stöd, medan i detta SM ingår alla ansökta arealer oavsett den totala arealen av jordbrukarnas åkermark.

De verkliga arealerna 2006 av olika grödor kan komma att avvika något från siffrorna i Tablå A och de följande tabellerna i det här statistiska meddelandet, då jordbrukarna lämnar in stödansökningar innan sådden genomförs. Jordbrukarna har möjligheter att ändra i sina stödansökningar fram till 15 juni 2006. Vidare kommer arealkontroller att göras senare under året, vilket kan komma att påverka innehållet i DAWA.

Som framgår av Tablå A väntas spannmålsarealen fortsätta minska, mellan 2005 och 2006 med 40 500 hektar eller 4 % till 988 600 hektar vilket är den lägsta areal som överhuvudtaget redovisats inom jordbruksstatistiken.

Förändring av spannmålsarealen varierar mellan olika typ av grödor. Vete och havre väntas att öka med 11 300 respektive 6 600 hektar medan korn väntas minska med 65 000 hektar.

Tablå A. Spannmålsarealer 2005- 2006 totalt i riket, hektar (avrundad)

	Slutlig 2005	Prel. 2005	Prel. 2006
Vete	354 800	355 800	367 100
Korn	378 600	380 500	315 500
Havre	200 100	202 800	209 400
Övriga	90 500	90 000	96 600
Totalt	1 024 000	1 029 100	988 600

Av Tablå B framgår att den totala arealen raps och rybs beräknas öka med drygt 10 % och bli den högsta sedan slutet av 1990-talet. Arealen sockerbeter beräknas bli 43 600 hektar, en minskning med 11 % sedan 2005, och därmed den lägsta sedan slutet av 1960-talet. Undantag är 1991 då sockerbetsarealen var 38 500 hektar.

Den totala potatisareal beräknas bli 28 000 hektar, en minskning med 8 % sedan 2005, vilket är den lägsta areal som någonsin redovisats inom jordbruksstatistiken.

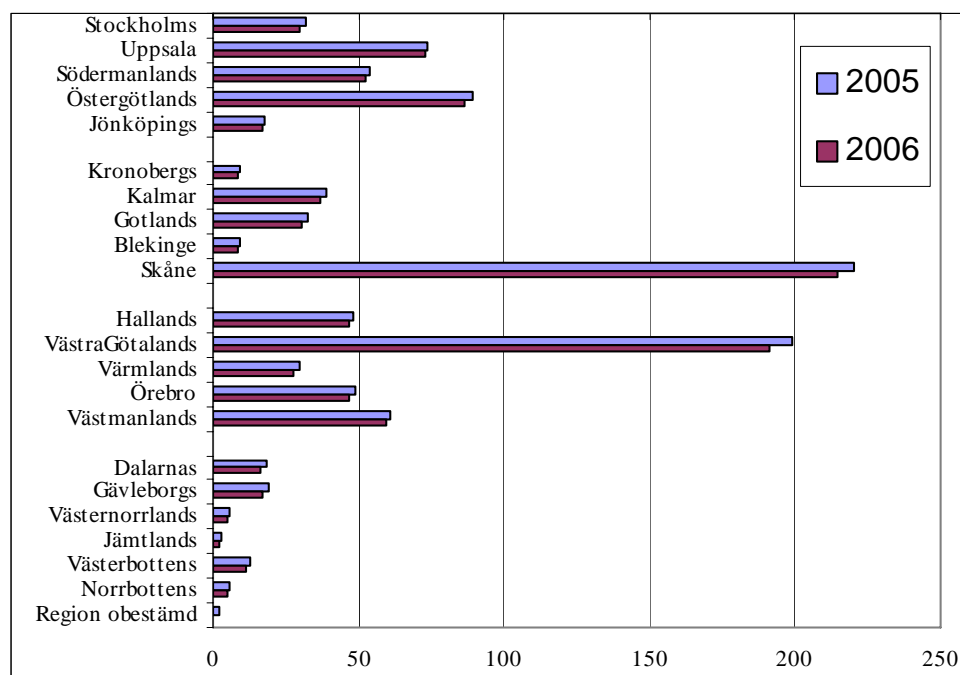
Tablå B. Åkerarealens fördelning på olika växtslag 2005- 2006 i hela riket, hektar (avrundad)

	Slutlig 2005	Prel. 2005	Prel. 2006
Spannmål	1 024 000	1 029 100	988 600
Baljväxter	40 900	40 900	36 400
Vall och grönfoder ¹	1 066 900	1 088 200	1 121 300
Potatis	30 400	30 500	28 000
Socketbetor	49 200	49 200	43 600
Raps och rybs	82 200	82 500	91 100
Övriga växtslag ¹	54 900	41 800	40 800
Träda	321 300	318 000	308 500
Ospecificerad åkermark ²	31 500	-	-
Ej utnyttjad åkermark	1 800	1 800	1 700
Summa åkermark	2 703 100	2 682 100	2 660 000
Summa betesmark och slätteräng	512 500	557 900	562 900
Summa jordbruksmark	3 215 600	3 240 000	3 222 800

1) Frövallarealen redovisas i "Vall och grönfoder", men tidigare (prel. 2004 och def. 2004) redovisats i "Övriga växtslag".

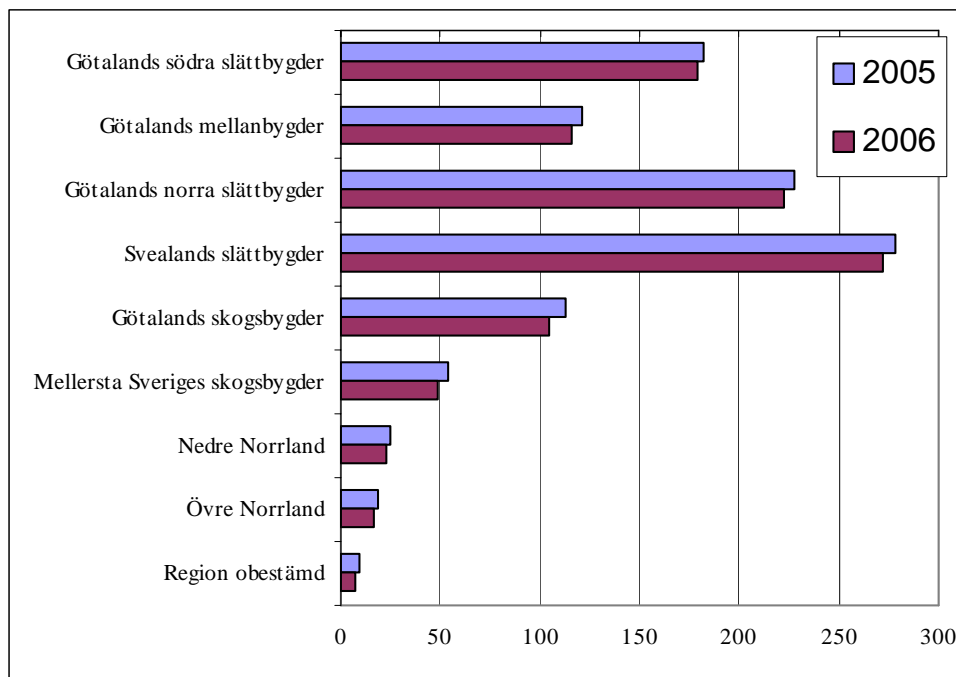
2) Arealer som ej kunnat fördelas på gröda.

Minskningen av spannmålsodling gäller för alla län men procentuellt väntas Västernorrlands och Norrbottens län ha den största minskningen på 15 respektive 13 % (se diagram 1).

Diagram 1. Total spannmålsareal per län 2005 och 2006, 1000 hektar

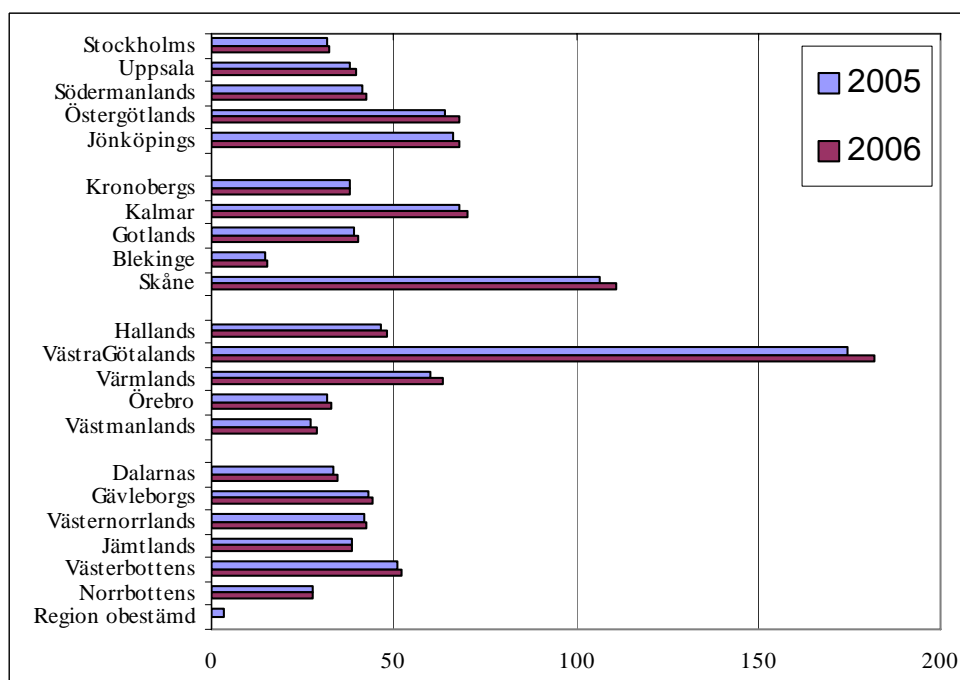
Minskningen av spannmålsodling gäller också för alla produktionsområden, speciellt Övre Norrland som väntas få den största minskningen på 12 % (se diagram 2).

Diagram 2. Total spannmålsareal per produktionsområde 2005 och 2006, 1000 hektar



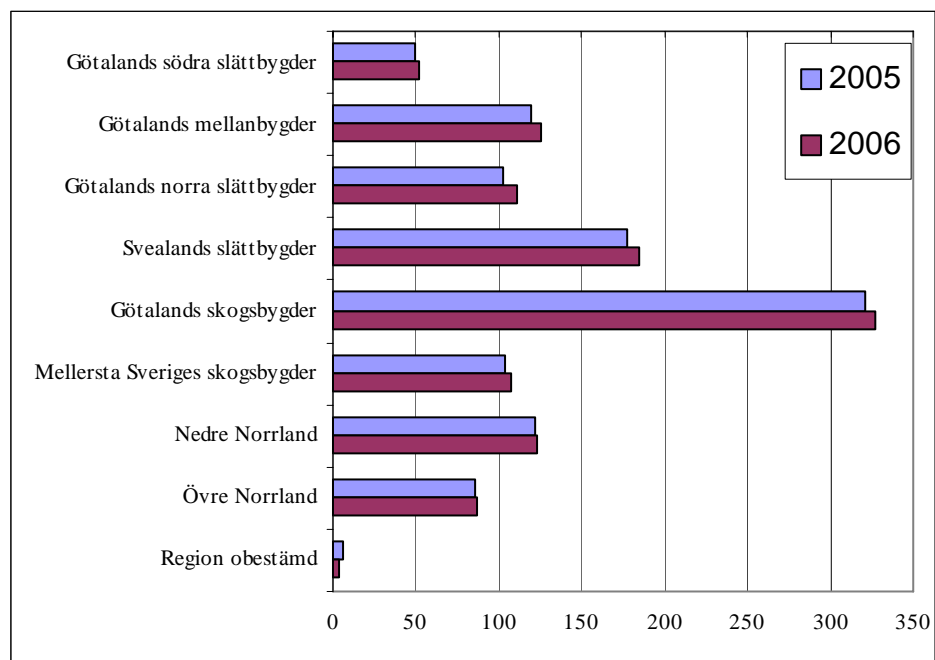
Vall- och grönfoderväxter väntas öka med 33 100 hektar och ökningen gäller för alla län. Procentuellt har Östergötlands och Västmanlands län den största ökningen med 6 % men Västra Götalands län har den största arealökningen på 7 700 hektar eller nästan 2 % (se diagram 3).

Diagram 3. Total vall- och grönfoderväxter per län 2005 och 2006, 1000 hektar



Ökning av vall- och grönfoderväxter gäller även för alla produktionsområden men Götalands norra slättbygder har den största ökningen med 8 % (se diagram 4).

Diagram 4. Total vall- och grönfoderväxter per produktionsområde 2005 och 2006, 1000 hektar



Potatisarealen och sockerbetsarealen väntas minska med 2 500 respektive 5 600 hektar (se diagram 5 respektive 6). För potatisen blir arealen 2006 den lägsta som någonsin redovisats inom jordbruksstatistiken medan den för sockerbetor blir den lägsta sedan slutet av 1960-talet. Undantag är 1991 då sockerbetsarealen var 38 500 hektar.

Diagram 5. Total potatisareal per produktionsområde 2005 och 2006, hektar

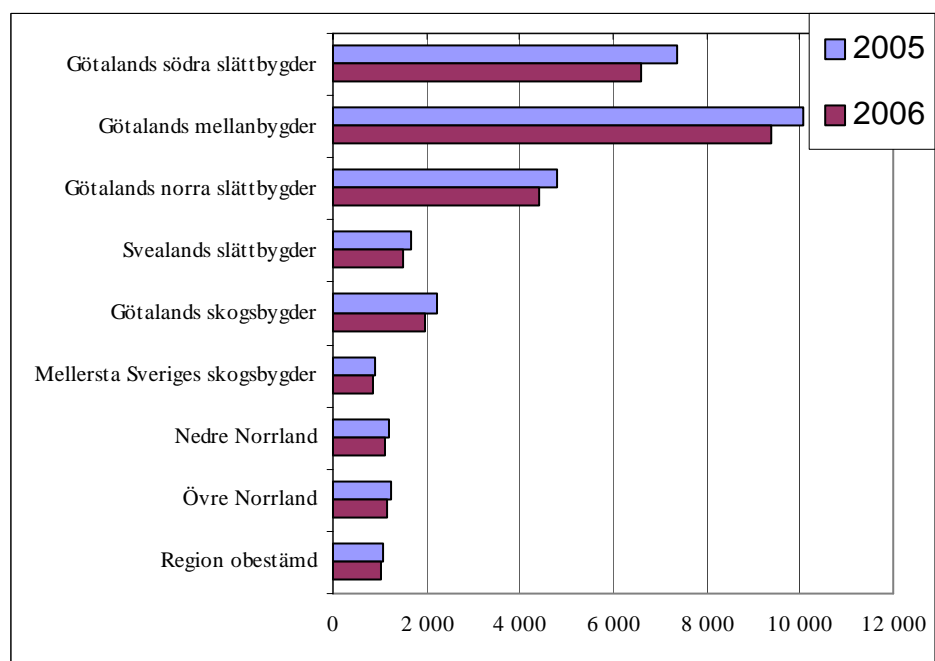
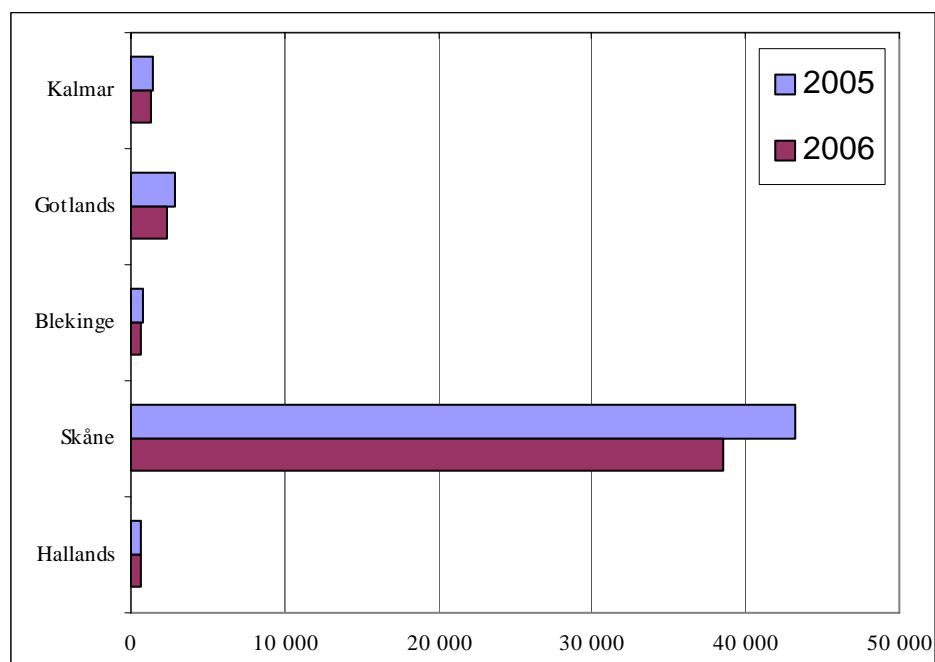
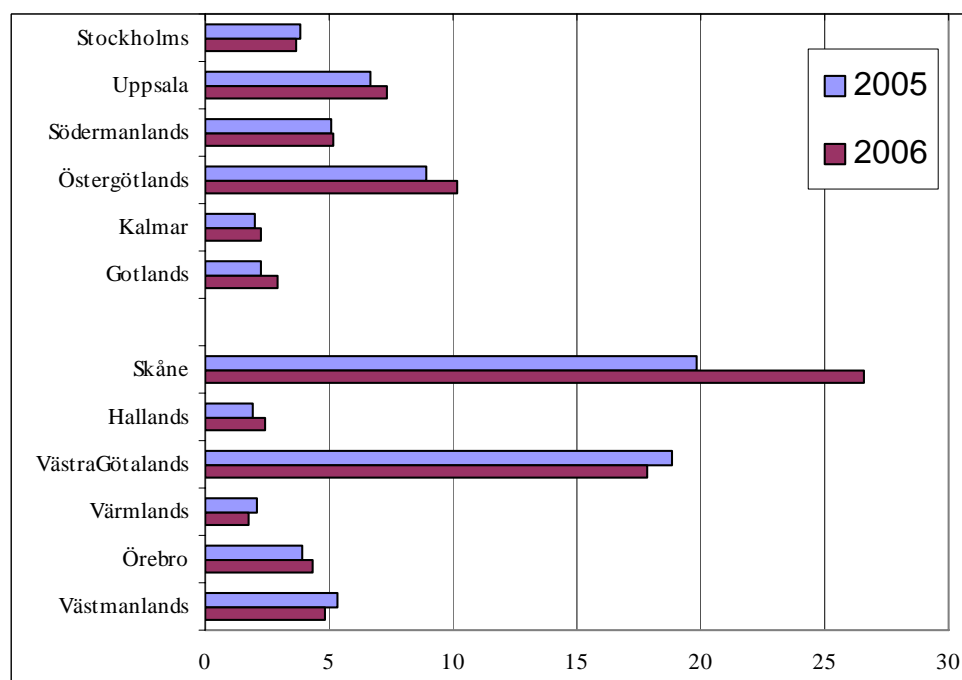


Diagram 6. Total sockerbetsodling i vissa län 2005 och 2006, hektar

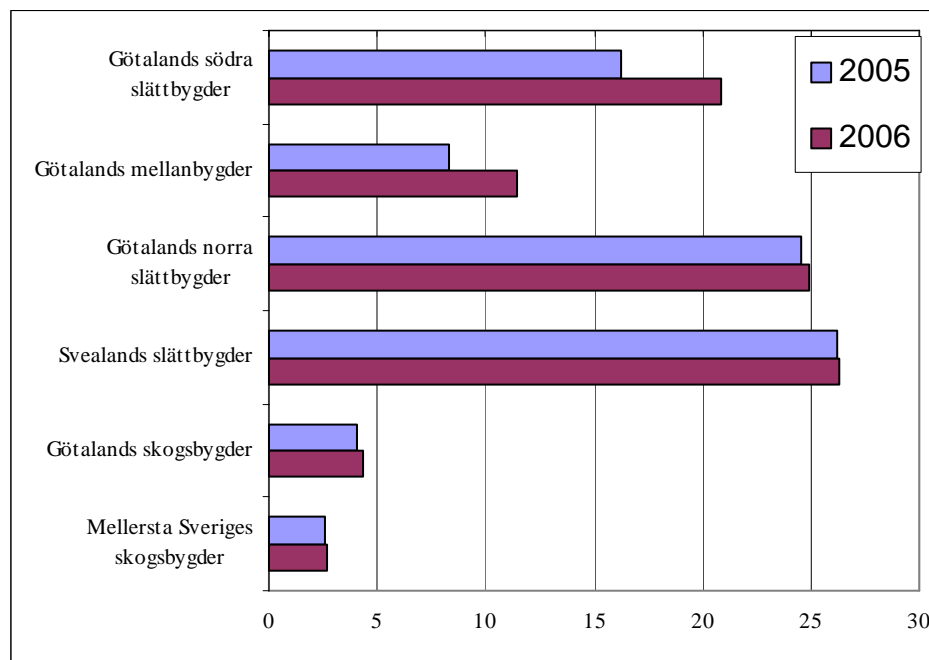
Den totala odling av raps och rybs väntas öka med 8 600 hektar och blir den största sedan slutet av 1990-talet.. Höstraps väntas öka med 12 900 hektar till 48 000 hektar år 2006, medan odling av de andra oljeväxter väntas minska totalt 4 300 hektar.

Förändring av arealer för raps och rybs, mellan 2005 och 2006, varierar mellan olika län. Västra Götaland län väntas få den största minskningen med 1 000 hektar, eller 5 %, medan Skåne län väntas få den största ökningen med 6 800 hektar eller 34 % (se diagram 7).

Diagram 7. Total odling av raps och rybs i vissa län 2005 och 2006, 1000 hektar

Ökning av arealer för raps och rybs gäller nästan för alla produktionsområden mellan 2005 och 2006 (se diagram 8).

Diagram 8. Total odling av raps och rybs i vissa produktionsområde 2005 och 2006, 1000 hektar



Trädad mark väntas minska med 9 500 hektar med varierande förändring mellan olika län och olika produktionsområden (se diagram 9 och 10).

Diagram 9. Total trädad mark per län 2005 och 2006, 1000 hektar

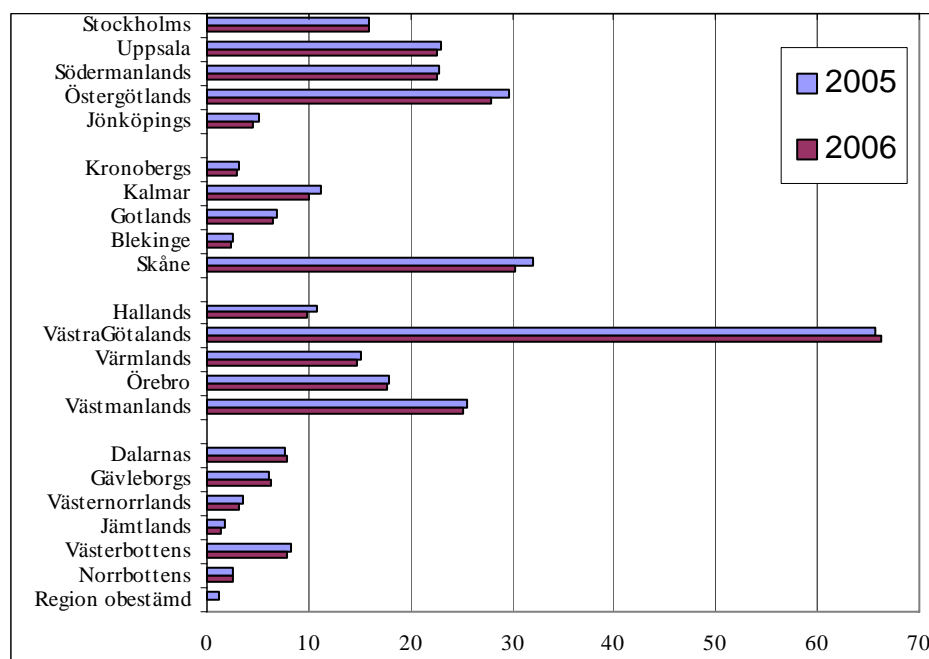
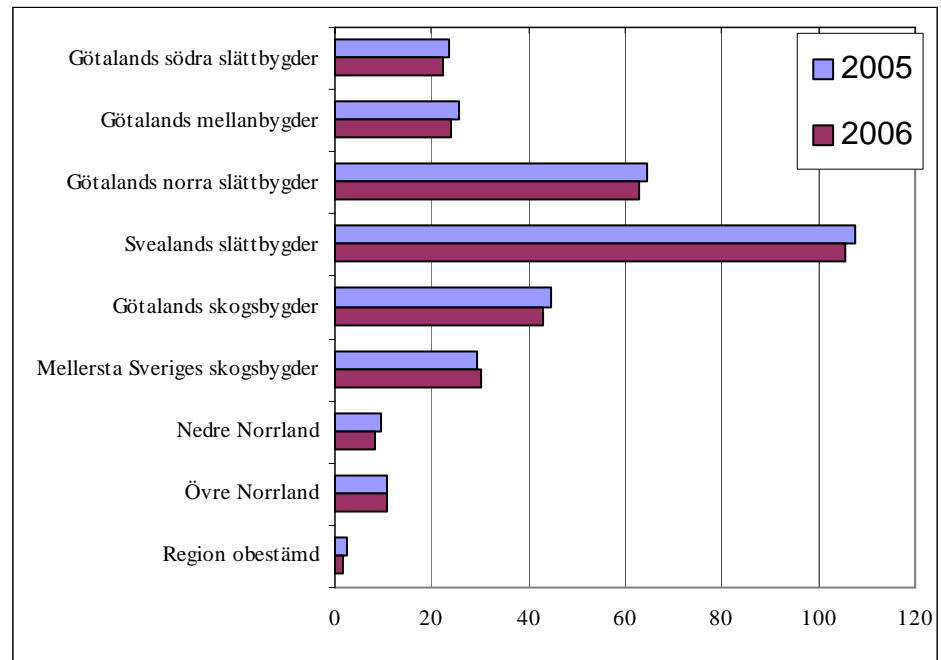


Diagram 10 Total trädad mark per produktionsområde 2005 och 2006, 1000 hektar

Den totala arealen för betesmark och slätteräng väntas fortsätta öka med ca 5 000 mellan 2005 och 2006. Förändringen mellan olika län är osäkra eftersom en stor del areal har registrerats som "Region obestämd" (se tabell 5).

Tabeller

Teckenförklaring

Explanation of symbols

–	Noll	Zero
0	Mindre än 0,5	Less than 0.5
0,0	Mindre än 0,05	Less than 0.05
..	Uppgift inte tillgänglig eller för osäker för att anges	Data not available
.	Uppgift kan inte förekomma	Not applicable
*	Preliminär uppgift	Provisional figure

1. Areal spannmål 2006. Hektar**1. Areas under cereals in 2006. Hectare**

Område	Höstvete	Vårvete	Råg	Höstkorn	Vårkorn	Havre	Rågvete	Bland-säd	Summa spannmål
Län									
Stockholms	14 294	917	417	7	6 973	5 960	1 041	438	30 047
Uppsala	28 727	4 941	1 588	104	26 297	8 796	1 186	1 046	72 685
Södermanlands	24 206	2 278	923	18	9 872	11 494	3 294	617	52 703
Östergötlands	46 356	2 320	2 805	196	13 481	10 472	9 025	1 813	86 468
Jönköpings	958	112	5	23	6 000	6 939	1 461	1 267	16 766
Kronobergs	449	159	31	6	2 547	4 082	844	541	8 659
Kalmar	10 560	706	428	1 384	13 034	5 287	4 628	1 031	37 058
Götlands	6 051	2 012	554	958	14 614	2 507	3 773	279	30 749
Blekinge	1 674	737	127	120	3 669	1 169	1 100	131	8 726
Skåne	91 573	10 356	10 287	2 601	77 663	15 886	5 886	248	214 500
Hallands	8 452	2 455	390	141	19 880	10 030	4 609	568	46 523
Västra Götalands	58 168	4 488	3 710	414	33 223	71 781	14 346	5 371	191 499
Värmlands	3 124	429	352	22	9 274	11 991	2 356	309	27 856
Örebro	9 904	5 178	1 393	20	13 607	14 375	1 971	330	46 776
Västmanlands	16 441	5 209	445	92	19 169	16 980	982	460	59 777
Dalarnas	1 516	755	428	97	9 839	3 658	101	153	16 546
Gävleborgs	572	445	30	29	10 864	4 634	57	289	16 918
Västernorrlands	30	28	-	37	3 957	631	47	163	4 892
Jämtlands	-	4	0	9	2 065	143	2	136	2 359
Västerbottens	-	16	1	30	8 981	1 777	58	370	11 232
Norrbottnens	4	47	-	13	3 908	780	17	136	4 905
Region obestämd	189	301	5	-	277	42	133	-	948
Produktionsområde									
Götalands södra slättbygder	77 029	9 461	5 298	1 506	64 012	15 704	5 869	286	179 165
Götalands mellanbygder	32 681	5 353	5 465	3 409	48 152	9 907	10 682	607	116 256
Götalands norra slättbygder	94 987	5 792	5 842	558	34 274	58 584	18 334	3 697	222 068
Svealands slättbygder	95 202	18 268	4 785	228	78 678	61 662	9 966	2 985	271 775
Götalands skogsbygder	13 829	2 055	1 116	338	33 428	39 101	8 603	6 061	104 533
Mellersta Sveriges skogsbygder	6 586	1 692	917	118	18 712	16 747	2 973	966	48 711
Nedre Norrland	230	377	41	89	16 639	4 381	72	551	22 380
Övre Norrland	4	63	1	43	12 952	2 585	75	513	16 235
Region obestämd	2 697	831	453	34	2 346	741	342	28	7 471
Stödområde									
Stödområde 1	-	22	-	14	490	176	1	83	787
Stödområde 2a	4	42	21	49	13 954	2 590	75	522	17 257
Stödområde 2b	127	171	8	54	7 942	1 843	56	314	10 516
Stödområde 3	276	251	19	20	9 575	4 903	213	226	15 484
Stödområde 4a	2 929	1 120	498	106	13 754	9 467	651	428	28 955
Stödområde 4b	2 284	332	315	3	5 018	6 714	1 907	213	16 785
Stödområde 5a	1 317	289	109	282	11 511	12 400	2 306	2 138	30 352
Stödområde 5b	11 897	2 827	1 313	962	33 298	33 237	7 775	4 320	95 630
Stödområde 5c	8 694	722	560	146	11 115	11 383	4 326	1 888	38 834
Stödområde 5m	10 465	2 442	488	940	14 726	4 430	3 576	612	37 679
Övriga riket	283 053	35 002	20 172	3 721	186 071	122 047	35 864	4 949	690 878
Region obestämd	2 199	671	414	26	1 738	222	165	1	5 437
Hela riket									
2006	323 245	43 892	23 917	6 323	309 193	209 413	56 916	15 695	988 594
2005	296 115	59 666	21 447	5 742	374 736	202 734	50 722	17 927	1 029 090
2004	350 556	53 581	24 607	5 299	392 814	230 675	52 615	17 414	1 127 561
2003	364 094	47 296	24 373	6 347	362 211	279 901	44 665	25 242	1 154 129

2. Areal baljväxter, grönfoder och vall 2006. Hektar**2. Areas under leguminous plants, ley and green fodder in 2006. Hectare**

Område	Ärter, åkerbönor m.m.	Konserv- ärter	Bruna bönor	Grön- foder ¹	Slätter- och be- tesvall	Frövall
Län						
Stockholms	880	-	-	494	31 842	180
Uppsala	2 341	-	-	1 568	37 536	742
Södermanlands	1 612	11	-	653	40 903	1 045
Östergötlands	4 993	1	-	1 753	63 964	2 163
Jönköpings	80	-	-	2 629	65 350	17
Kronobergs	4	-	-	833	37 245	9
Kalmar	1 043	-	653	2 820	67 264	84
Gotlands	1 055	0	-	1 807	38 648	3
Blekinge	52	-	1	369	14 934	8
Skåne	3 487	6 031	-	6 612	99 491	5 076
Hallands	908	693	-	2 347	45 355	390
Västra Götalands	6 820	2 145	-	8 390	171 012	2 696
Värmlands	698	0	-	1 723	60 463	1 000
Örebro	972	1	-	678	31 500	724
Västmanlands	1 528	-	-	485	27 314	941
Dalarnas	305	0	-	842	33 724	54
Gävleborgs	113	-	-	1 900	42 483	53
Västernorrlands	4	-	-	2 111	40 423	39
Jämtlands	-	-	-	2 163	36 177	32
Västerbottens	10	-	-	1 951	50 331	39
Norrbottnens	-	-	-	829	26 883	0
Region obestämd	-	-	-	3	185	-
Produktionsområde						
Götalands södra slättbygder	2 973	5 307	-	3 384	44 295	4 021
Götalands mellanbygder	3 215	763	653	6 728	117 391	1 122
Götalands norra slättbygder	10 545	2 145	-	5 675	100 958	4 497
Svealands slättbygder	7 883	11	-	4 211	176 519	4 370
Götalands skogsbygder	1 299	344	1	11 110	315 006	725
Mellersta Sveriges skogsbyg- der	856	2	-	2 550	104 441	389
Nedre Norrland	54	-	-	5 967	117 200	88
Övre Norrland	10	-	-	3 160	83 915	46
Region obestämd	71	312	-	174	3 301	36
Stödområde						
Stödområde 1	-	-	-	1 135	23 257	4
Stödområde 2a	10	-	-	3 952	92 907	86
Stödområde 2b	21	-	-	3 465	59 703	38
Stödområde 3	43	1	-	1 183	47 051	66
Stödområde 4a	500	-	-	1 694	68 588	452
Stödområde 4b	612	-	-	653	17 569	671
Stödområde 5a	186	-	11	5 264	161 926	64
Stödområde 5b	1 499	181	154	7 955	196 297	499
Stödområde 5c	460	38	-	2 258	77 486	137
Stödområde 5m	1 642	-	488	1 706	35 501	88
Övriga riket	21 876	8 476	1	13 590	281 031	13 156
Region obestämd	55	187	-	105	1 710	36
Hela riket						
2006	26 905	8 883	654	42 959	1 063 026	15 295
2005	31 357	8 852	701	40 057	1 035 140	12 996
2004	32 683	9 350	750	35 645	930 527	12 430
2003	28 949	9 121	767	31 762	934 782	12 307

1) Inkl. majs.

3. Areal potatis, sockerbetor och oljevaxter 2006. Hektar**3. Areas under potatoes, sugar beets and oleiferous plants 2006. Hectare**

Område	Matpotatis	Potatis för stärkelse	Socketor- betor	Höstraps	Vårtraps	Höstrybs	Vårtraps	Summa raps och rybs	Oljelin
Län									
Stockholms	99	0	2	882	2 435	186	127	3 630	411
Uppsala	242	0	-	988	5 479	242	642	7 352	1 024
Södermanlands	97	-	17	903	3 647	237	419	5 206	824
Östergötlands	1 803	7	-	7 095	2 704	31	306	10 136	3 697
Jönköpings	271	-	-	140	94	5	1	239	0
Kronobergs	112	12	-	36	19	-	49	105	
Kalmar	496	725	1 288	1 854	282	-	94	2 231	75
Gotlands	784	-	2 326	1 593	1 117	5	217	2 931	31
Blekinge	111	2 104	650	298	168	-	-	466	-
Skåne	6 651	4 425	38 535	24 100	2 494	12	17	26 622	442
Hallands	2 384	7	615	1 425	843	16	148	2 432	57
Västra Götalands	3 060	109	-	8 430	7 794	81	1 533	17 839	1 675
Värmlands	552	8	-	92	714	182	795	1 783	2
Örebro	685	-	-	340	3 571	39	342	4 292	297
Västmanlands	112	-	-	143	3 878	225	570	4 817	317
Dalarnas	854	1	-	16	169	3	428	616	0
Gävleborgs	330	0	-	-	24	-	339	363	12
Västernorrlands	211	0	-	2	3	-	-	5	-
Jämtlands	181	-	-	-	-	-	-	-	-
Västerbottens	459	0	-	-	4	-	2	7	-
Norrbottnens	673	6	-	-	0	-	7	7	-
Region obestämd	9	419	157	7	7	-	-	14	52
Produktionsområde									
Götalands södra slättbygder	5 814	769	30 906	18 968	1 717	14	119	20 819	329
Götalands mellanbygder	4 121	5 282	10 696	8 870	2 350	5	217	11 441	257
Götalands norra slättbygder	4 285	116	-	14 580	8 895	58	1 389	24 922	4 983
Svealands slättbygder	1 479	8	20	3 337	19 329	1 092	2 550	26 308	2 836
Götalands skogsbygder	1 209	760	411	1 668	2 060	71	533	4 332	83
Mellersta Sveriges skogsbygder	877	0	-	391	1 063	22	1 164	2 640	366
Nedre Norrland	1 106	1	-	2	9	-	57	67	9
Övre Norrland	1 157	6	-	-	4	-	9	14	-
Region obestämd	130	882	1 559	530	18	1	-	550	54
Stödområde									
Stödområde 1	251	0	-	-	1	-	-	1	-
Stödområde 2a	1 043	6	-	-	3	-	9	12	-
Stödområde 2b	403	0	-	2	3	-	1	6	9
Stödområde 3	615	-	-	1	12	-	175	187	1
Stödområde 4a	643	0	-	23	285	38	1 124	1 469	5
Stödområde 4b	367	8	-	90	691	149	380	1 310	-
Stödområde 5a	263	61	4	91	382	2	263	737	53
Stödområde 5b	1 410	46	566	1 137	2 602	114	541	4 394	240
Stödområde 5c	236	505	105	653	980	126	236	1 995	25
Stödområde 5m	786	155	2 482	1 604	1 304	77	323	3 308	97
Övriga riket	14 121	6 623	39 314	44 335	29 126	753	2 986	77 200	8 434
Region obestämd	40	419	1 121	411	57	5	-	473	52
Hela riket									
2006	20 177	7 824	43 592	48 346	35 446	1 263	6 038	91 093	8 916
2005	22 143	8 398	49 202	35 468	38 503	1 491	7 073	82 534	9 806
2004	22 820	8 659	47 670	38 288	36 329	1 319	8 379	84 315	5 702
2003	21 932	8 619	50 103	23 355	26 673	817	7 734	58 579	3 729

4. Areal träda m.m. samt total åkermark 2006. Hektar**4. Areas under bare fallow etc. and total area of arable land 2006. Hectare**

Område	Energiskog	Trädgårds- växter	Andra växtslag	Träda	Outnyttjad åkermark	Summa åkermark
Län						
Stockholms	653	222	263	15 887	191	84 801
Uppsala	2 099	134	718	22 525	58	149 024
Södermanlands	1 891	399	385	22 574	115	128 435
Östergötlands	1 306	604	282	27 869	39	205 086
Jönköpings	5	126	41	4 437	25	89 986
Kronobergs	36	32	11	2 926	23	50 006
Kalmar	120	974	44	10 050	32	124 956
Gotlands	55	750	109	6 575	19	85 842
Blekinge	25	621	29	2 457	24	30 577
Skåne	2 495	5 358	818	30 268	406	451 216
Hallands	96	533	121	9 929	137	112 527
Västra Götalands	871	1 143	1 192	66 302	134	474 889
Värmlands	302	164	539	14 698	17	109 806
Örebro	2 110	232	210	17 677	53	106 208
Västmanlands	1 333	63	691	25 097	74	122 551
Dalarnas	332	153	121	7 886	55	61 490
Gävleborgs	68	54	101	6 372	85	68 853
Västernorrlands	21	65	57	3 064	36	50 927
Jämtlands	17	98	26	1 406	25	42 484
Västerbottens	72	42	79	7 879	33	72 133
Norrbottnens	-	227	7	2 509	71	36 117
Region obestämd	1	111	11	155	7	2 072
Produktionsområde						
Götalands södra slättbygder	1 084	3 550	700	22 281	369	325 765
Götalands mellanbygder	1 187	4 050	277	23 970	125	307 534
Götalands norra slättbygder	1 648	1 364	1 250	62 869	68	447 391
Svealands slättbygder	8 004	1 154	2 305	105 440	430	612 753
Götalands skogsbygder	842	962	322	43 181	261	485 379
Mellersta Sveriges skogs- bygder	929	296	702	30 313	137	193 211
Nedre Norrland	59	220	136	8 265	146	155 697
Övre Norrland	72	270	91	10 597	106	115 679
Region obestämd	81	241	70	1 628	16	16 576
Stödområde						
Stödområde 1	4	87	16	1 464	21	27 028
Stödområde 2a	71	224	91	10 687	104	126 449
Stödområde 2b	35	161	98	4 187	87	78 730
Stödområde 3	26	39	425	5 913	46	71 082
Stödområde 4a	583	178	336	18 715	77	122 195
Stödområde 4b	236	127	26	6 876	7	45 246
Stödområde 5a	100	201	166	12 451	107	211 947
Stödområde 5b	866	753	409	44 211	225	355 335
Stödområde 5c	780	378	199	22 820	75	146 330
Stödområde 5m	441	1 027	111	12 782	36	98 328
Övriga riket	10 637	8 757	3 926	167 277	861	1 366 158
Region obestämd	127	174	48	1 161	11	11 157
Hela riket						
2006	13 906	12 106	5 853	308 544	1 658	2 659 985
2005	13 965	12 424	5 537	318 038	1 847	2 682 087
2004	14 144	11 481	1 969	266 443	12 779	2 625 958
2003	14 318	10 481	1 900	275 694	11 966	2 629 321

5. Areal betesmark och slätteräng 2006. Hektar**5. Areas under pasture and meadow 2006. Hectare**

Område	Betes- mark	Slätter- äng	Skogs- bete	Fäbod- bete	Alvarbete	Outnytt- jad betes- mark	Summa betesmark och slätter- äng
Län							
Stockholms	14 839	138	1 118	1	6	156	16 258
Uppsala	19 385	288	1 436	3	5	122	21 240
Södermanlands	19 653	332	434	-	1	80	20 499
Östergötlands	48 936	259	1 421	-	1	68	50 684
Jönköpings	44 624	175	99	1	1	72	44 971
Kronobergs	24 924	307	135	-	4	77	25 447
Kalmar	57 952	1 004	2 535	-	20 969	193	82 653
Götlands	21 043	400	5 087	-	4 688	145	31 363
Blekinge	14 209	67	244	-	3	27	14 549
Skåne	62 401	1 850	247	12	14	145	64 669
Hallands	18 915	165	71	2	-	63	19 215
Västra Götalands	69 650	695	823	6	18	318	71 509
Värmlands	7 900	254	89	1 515	4	36	9 798
Örebro	10 539	249	137	35	3	31	10 995
Västmanlands	9 626	535	53	-	-	77	10 291
Dalarnas	6 527	256	35	9 674	9	69	16 569
Gävleborgs	5 231	225	139	1 923	2	61	7 580
Västernorrlands	2 964	199	62	337	-	26	3 588
Jämtlands	5 201	298	345	9 458	1	23	15 326
Västerbottens	1 865	231	642	335	1	9	3 084
Norrbottnens	1 735	816	93	2	2	2	2 649
Region obestämd	19 812	11	96	-	-	-	19 918
Produktionsområde							
Götalands södra slättbygder	19 197	938	16	11	-	63	20 225
Götalands mellanbygder	83 069	1 857	6 209	-	25 652	316	117 103
Götalands norra slättbygder	47 982	393	751	3	9	123	49 260
Svealands slättbygder	71 145	1 417	3 147	4	14	448	76 175
Götalands skogsbygder	202 123	1 517	3 551	3	31	590	207 816
Mellersta Sveriges skogs- bygder	23 676	624	234	445	17	138	25 134
Nedre Norrland	13 829	722	322	13 123	3	99	28 097
Övre Norrland	5 183	1 174	981	9 713	3	19	17 073
Region obestämd	21 730	110	130	-	2	1	21 973
Stödområde							
Stödområde 1	3 487	1 070	817	7 641	3	13	13 031
Stödområde 2a	5 828	398	301	9 992	1	21	16 541
Stödområde 2b	5 234	289	115	2 262	1	54	7 954
Stödområde 3	7 460	276	88	3 211	4	56	11 095
Stödområde 4a	9 497	364	87	168	14	87	10 217
Stödområde 4b	3 148	17	33	0	-	14	3 213
Stödområde 5a	119 461	1 277	4 135	14	2 574	429	127 890
Stödområde 5b	118 098	1 596	5 190	-	4 375	482	129 741
Stödområde 5c	47 616	300	1 462	-	4 725	147	54 251
Stödområde 5m	13 696	453	1 638	-	14 013	35	29 835
Övriga riket	133 498	2 635	1 365	15	20	458	137 992
Region obestämd	20 908	76	108	-	-	3	21 096
Hela riket							
2006	487 932	8 751	15 341	23 303	25 731	1 799	562 857
2005	477 932	8 628	19 163	22 844	26 417	2 883	557 867
2004	461 812	7 434	17 616	16 191	22 729	18 008	543 790
2003	441 908	6 558	15 181	16 085	22 704	10 473	512 910

Fakta om statistiken

Detta omfattar statistiken

Definitioner och förklaringar

Med jordbruksmark avses i detta statistiska meddelande åkermark och betesmark. Den population, som statistiken ska belysa, utgörs av samtliga jordbrukare som ansöker om arealbaserade stöd 2006.

De variabler som redovisas i detta statistiska meddelande är

- antal hektar åkermark uppdelad på olika grödor enligt jordbrukarnas ansökningar om arealbaserade stöd 2006,
- antal hektar betesmark av olika slag enligt jordbrukarnas ansökningar om arealbaserade stöd 2006,

Redovisning sker för riket totalt och uppdelat på län, produktionsområde och stödområde. Följande uppdelning görs för åkermark och betesmark:

- *Spannmål*: höstvetete, vårvete, råg, höstkorn, vårkorn, havre, rågvete, blandsäd.
- *Baljväxter, grönfoder och vall*: ärter, åkerbönor m.m., konservärter, bruna bönor, grönfoder, slåtteräng och betesvall, frövall.
- *Potatis, sockerbetor och oljeväxter*: matpotatis, potatis för stärkelse, sockerbetor, höstraps, vårrops, höstrybs, vårrys, oljelin.
- *Träda m.m.*: energiskog, trädgårdsväxter, andra växtslag, träda, outnyttjad åkermark.
- *Betesmark (ej åker)*: betesmark, slåtteräng, skogsbete, fäbodbete, alvarbete, outnyttjad betesmark.

Så görs statistiken

Statistiken bygger på en bearbetning av de uppgifter om stödansökningar som den 13 juni fanns i Jordbruksverkets datalager DAWA avseende år 2006.

Statistikens tillförlitlighet

I denna statistik förekommer bearbetningsfel som bedöms ha obetydlig inverkan på statistikens tillförlitlighet. Urvalsfel förekommer inte eftersom denna statistik baseras på uppgifter från samtliga personer eller företag i den statistiska ramen.

Arealuppgifterna i ansökningarna om arealbaserade stöd torde till stor del överensstämma med de verkliga grödarealerna. En orsak till avvikelser är att ansökan om arealbaserade stöd görs innan den egentliga sådden genomförs. Jordbrukarna har fram till mitten av juni möjligheter att anmäla ändringar i sina ansökningar. Storleken av dessa ändringar beror bl.a. av hur stora höstsådda arealer som utvintrat. En annan orsak till avvikelser är att det vid redovisningstillfället den 10 juni inte för alla arealer kunnat fastställas i vilka regioner de är belägna. Sådana arealer redovisas i detta SM som Region obestämd.

Bra att veta

Denna statistik är jämförbara med motsvarande uppgifter för 2005, vilka publicerades i JO 10 SM 0502 (Jordbruksmarkens användning 2005. Preliminära resultat). De är däremot inte helt jämförbara med de definitiva arealuppgifter avseende 2005 som publicerades i JO 10 SM 0601 (Jordbruksmarkens användning 2005. Slutlig statistik). Detta beror på att i den definitiva arealstatistiken ingår endast arealer på jordbruksföretag, vilka har mer än 2,0 hektar åkermark inklusive jordbruksföretag som inte ansökt om arealbaserade stöd, medan i detta SM ingår alla ansökta arealer oavsett den totala arealen av jordbrukarnas åkermark.

Annan statistik

Uppgifter om jordbruksmarkens användning återfinns även i de statistiska meddelanden som avser preliminära uppgifter om skörd 2005 och dessa överensstämmer med några mindre undantag med de arealer som redovisas i detta statistiska meddelande. I JO 10 SM 0601 redovisades slutlig statistik om jordbruksmarkens användning 2005 och i JO 18 SM 0501 redovisades höstsådda arealer 2005.

Grödarealerna i detta statistiska meddelande överensstämmer med några mindre undantag med de grödarealer för Sverige som EUs statistikkontor Eurostat senare kommer att redovisa vid publicering av preliminär skörde- och arealstatistik för EU-länderna.

Mer information om statistiken och dess kvalitet ges i en särskild Beskrivning av statistiken.

Elektronisk publicering

Detta statistiska meddelande finns kostnadsfritt åtkomligt på Jordbruksverkets webbplats <http://www.sjv.se> under Statistik & fakta samt på SCB:s webbplats <http://www.scb.se> under Jord- och skogsbruk, fiske. De som kostnadsfritt önskar erhålla statistiska meddelanden med jordbruksstatistik i pdf-format per e-post, kan anmäla detta till statistik@sjv.se.

Mer information om statistiken och dess kvalitet ges i en särskild [Beskrivning av statistiken](#).

In English

Summary

The total agricultural area in applications decreases by 17 100 hectares

According to the applications for EU-subsidies, the total area of arable land has decreased by 22 100 hectares between 2005 and 2006 in the Sweden, but the total area of pasture and meadowland has increased by 5 000 hectares. Thus the total agricultural area has decreased by 17 100 hectares.

Areas under cereals, potatoes and sugar beets decreases

The cultivation of cereals is estimated to decrease by 40 500 hectares, or almost 4 % till 988 600 hectares between 2005 and 2006. Such low areas with cereals has never ever been reported so far in Sweden. The cultivation of potatoes is estimated by 28 000 hectares. That is a decrease of almost 8 % compared with 2005 and the lowest report so far in Sweden. The cultivation of sugar beets is estimated by 43 600 hectares. That is a decrease of 11 % compared with 2005 and that is the lowest report since the end of the 1960s (apart from 1991).

The cultivation of rape and turnip rape increases

The cultivation of rape and turnip rap is estimated to decrease with almost 10 % to 91 100 hectares and that is the lowest reported area since the end of the 1990s.

List of tables

Explanation of symbols	10
1. Areas under cereals in 2006. Hectare	11
2. Areas under leguminous plants, ley and green fodder in 2006. Hectare	12
3. Areas under potatoes, sugar beets and oleiferous plants 2006. Hectare	13
4. Areas under bare fallow etc. and total area of arable land 2006. Hectare	14
5. Areas under pasture and meadow 2006. Hectare	15

List of terms

Alvarbete	Grazed alvar (flat areas on hard limestone bedrock with bare rock breaking through the thin soil)
Andra växtslag	Other crops
Betesmark	Pasture
Betesmark och slåtteräng	Pasture and meadow
Blandsäd	Mixed grain
Bruna bönor	White beans

Energiskog	Energy forest
Frövall	Seed ley
Fäbodbete	Mountain pasture
Grönfoder	Green fodder
Havre	Oats
Hela riket	Whole of Sweden
Höstkorn	Winter barley
Höstraps	Winter rape
Höstrybs	Winter turnip rape
Höstvete	Winter wheat
Konservärter	Green peas
Län	County
Matpotatis	Table potatoes
Oljelin	Linseed
Område	Region
Outnyttjad betesmark	Unutilised pasture and meadow
Outnyttjad åkermark	Unutilised arable land
Potatis för stärkelse	Potatoes for processing
Produktionsområde	Production area
Raps	Rape
Rybs	Turnip rape
Råg	Rye
Rågvete	Triticale
Skogsbete	Forest pasture
Slätter- och betesvall	Temporary grass
Slätteräng	Mown meadow
Socketbetor	Sugar beets
Spannmål	Cereals
Stödområde	Support area
Träda	Fallow land
Trädgårdsväxter	Horticulture plants
Vall	Ley
Vårkorn	Spring barley
Vårrops	Spring rape
Vårrybs	Spring turnip rape
Vårvete	Spring wheat
Åkerbönor	Beans
Ärter	Peas