

Animalieproduktion

Års- och månadsstatistik - 2008:12

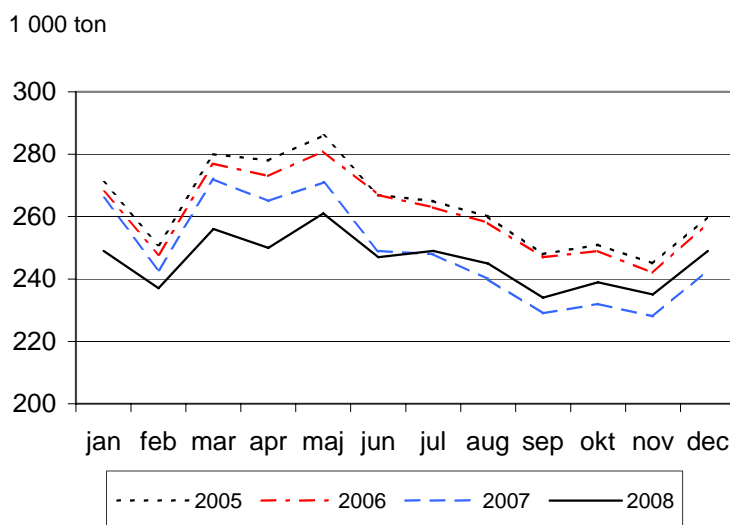
Animal products - Annual and Monthly Statistics - 2008:12

I korta drag

Slakten av nötkreatur minskade under år 2008
Slakten av nötkreatur minskade med 5,1 % och slakten av svin ökade med 0,7 % under januari–december 2008 jämfört med motsvarande period förra året.
Kvantiteten invägd mjölk minskade med 1,2 % och produktionen av konsumtionsmjölk med 1,2 % under motsvarande period. Produktionen av mjölkpulver ökade med 10,2 % och produktionen av ost med 5,0 %.

Figur A. Invägning av mjölk (1 000 ton)

Figure A. Milk delivered to dairies (1 000 metric tons)



Marjatta Niemi, 036-15 59 34
statistik@sjv.se

Statistiken har producerats av Statens Jordbruksverk, som ansvarar för officiell statistik inom området.

ISSN 1404-5834 Serie JO – Jordbruk, skogsbruk och fiske. Utkom den 20 februari 2009.
Tidigare publicering: Se avsnittet Fakta om statistiken.
Utgivare av Statistiska meddelanden är Mats Wadman, SCB.

Figur B. Slakt av nötkreatur (1 000 ton)

Figure B. Slaughtering of cattle (1 000 metric tons)

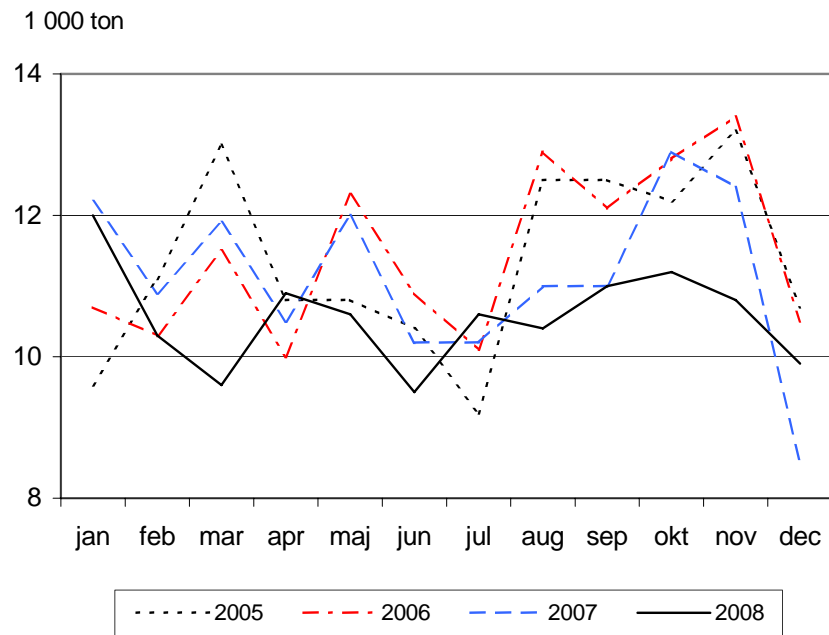
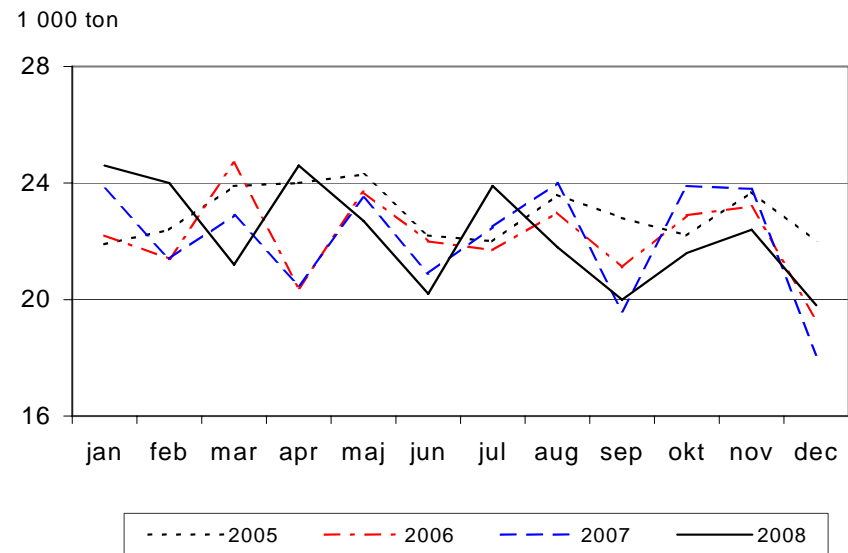
**Figur C. Slakt av svin (1 000 ton)**

Figure C. Slaughtering of pigs (1 000 metric tons)



Innehåll

Tabeller	4
Teckenförklaring	4
1. Mjök, invägd vid mejeri	4
2. Produktion vid mejeri (1 000 ton)	4
3a. Slakt av större husdjur vid slakteri	5
3b. Slakt av större husdjur vid slakteri	6
4. Slakt av fjäderfä vid slakteri	7
5. Partihandelns invägning av ägg	7
6. Slakt av nötkreatur, svin samt får inom EU, 1 000 ton	7
7. Mjölkinvägning inom EU	8
Fakta om statistiken	9
Detta omfattar statistiken	9
Så görs statistiken	10
Statistikens tillförlitlighet	10
Bra att veta	10
Annan statistik	10
Elektronisk publicering	10
In English	11
Summary	11
Increased slaughterings of pigs in January–December 2008	11
List of tables	11

Tabeller

Teckenförklaring

Explanation of symbols

–	Noll	Zero
0	Mindre än 0,5	Less than 0.5
0,0	Mindre än 0,05	Less than 0.05
..	Uppgift inte tillgänglig eller för osäker för att anges	Data not available
.	Uppgift kan inte förekomma	Not applicable
*	Preliminär uppgift	Provisional figure

1. Mjök, invägd vid mejeri

1. Milk delivered to dairies

	2006	2007	2008	Jan - dec Jan - Dec			Dec Dec	Dec Dec	Dec Dec
	2006	2007	2008	2006	2007	2008	2006	2007	2008
Kvantitet 1000 ton <i>Quantity</i>	3 130	2 986	2 951	3 130	2 986	2 951	258	243	249
Fetthalt (%) <i>Fat content</i>	4,22	4,23	4,21	4,22	4,23	4,21	4,26	4,29	4,26
Proteinhalt (%) <i>Protein content</i>	3,38	3,40	3,38	3,38	3,40	3,38	3,45	3,41	3,44

Källa: Svensk Mjök. *Source: Swedish Dairy Association.*

2. Produktion vid mejeri (1 000 ton)

2. Production at dairies (1 000 metric tons)

	2006	2007	2008	Jan - dec Jan - Dec			Dec Dec	Dec Dec	Dec Dec
	2006	2007	2008	2006	2007	2008	2006	2007	2008
Konsumtionsmjök, totalt <i>Drinking milk, total</i>	954	926	915	954	926	915	82	77	79
Konsumtionsmjök och syrade produkter <i>Drinking milk and acidified milk</i>									
Totalt Total	1 219	1 191	1 187	1 219	1 191	1 187	101	95	99
Därav <i>Of which</i>									
> 2,0 %	401	385	390	401	385	390	34	32	34
1,0 – 2,0 %	503	519	521	503	519	521	43	41	44
< 1,0 %	315	287	275	315	287	275	24	22	21
Grädde Cream	90,4	94,1	96,5	90,4	94,1	96,5	9,1	9,5	9,8
Ost Cheese	118,9	108,8	114,2	118,9	108,8	114,2	9,2	8,3	9,3
Smör Butter	26,1	21,4	21,0	26,1	21,4	21,0	1,9	1,9	1,7
Mjölkpulver Milk powder	49,5	51,7	57,0	49,5	51,7	57,0	4,6	4,4	6,4

Källa: Svensk Mjök. *Source: Swedish Dairy Association.*

3a. Slakt av större husdjur vid slakteri**3a. Slaughtering of livestock at slaughter houses**

	2006	2007	2008	Jan – dec Jan – Dec			Dec Dec	Dec Dec	Dec Dec
				2006	2007	2008	2006	2007	2008
Mellankalv <i>Fattened kalv</i>									
Antal (1 000-tal) <i>1000 heads</i>	31,84	29,60	27,69	31,84	29,60	27,69	2,51	1,81	2,27
Kvantitet (1 000 ton) <i>Quantity</i>	4,50	4,30	4,17	4,50	4,30	4,17	0,34	0,26	0,35
S:a Kalv <i>Total Calves</i>									
Antal (1 000-tal) <i>1000 heads</i>	32,43	30,13	28,16	32,43	30,13	28,16	2,55	1,84	2,30
Kvantitet (1 000 ton) <i>Quantity</i>	4,51	4,33	4,20	4,51	4,33	4,20	0,35	0,26	0,35
Stut <i>Bullocks</i>									
Antal (1 000-tal) <i>1000 heads</i>	50,12	47,46	43,38	50,12	47,46	43,38	3,12	3,04	2,82
Kvantitet (1 000 ton) <i>Quantity</i>	15,39	14,68	13,44	15,39	14,68	13,44	0,95	0,94	0,86
Äldre tjur <i>Male bovine animals</i>									
Antal (1 000-tal) <i>1000 heads</i>	2,48	2,61	2,58	2,48	2,61	2,58	0,31	0,24	0,24
Kvantitet (1 000 ton) <i>Quantity</i>	1,25	1,31	1,30	1,25	1,31	1,30	0,15	0,12	0,12
Ungtjur¹ <i>Bovine animals¹</i>									
Antal (1 000-tal) <i>1000 heads</i>	155,81	150,16	147,58	155,81	150,16	147,58	9,42	7,25	8,62
Kvantitet (1 000 ton) <i>Quantity</i>	49,88	48,23	47,65	49,88	48,23	47,65	2,81	2,30	2,78
Yngre tjur² <i>Bovine animals²</i>									
Antal (1 000-tal) <i>1000 heads</i>	22,56	21,64	21,34	22,56	21,64	21,34	1,48	1,23	1,26
Kvantitet (1 000 ton) <i>Quantity</i>	7,65	7,31	7,27	7,65	7,31	7,27	0,50	0,41	0,44
S:a Tjur <i>Total Bulls</i>									
Antal (1 000-tal) <i>1000 heads</i>	180,85	174,41	171,50	180,85	174,41	171,50	11,21	8,72	10,12
Kvantitet (1 000 ton) <i>Quantity</i>	58,78	56,85	56,21	58,78	56,85	56,21	3,46	2,83	3,35
Kviga <i>Heifers</i>									
Antal (1 000-tal) <i>1000 heads</i>	46,11	45,54	42,46	46,11	45,54	42,46	4,97	3,66	3,87
Kvantitet (1 000 ton) <i>Quantity</i>	12,53	12,47	11,66	12,53	12,47	11,66	1,32	1,00	1,08
Ko <i>Cows</i>									
Antal (1 000-tal) <i>1000 heads</i>	115,08	111,61	100,73	115,08	111,61	100,73	10,95	8,63	10,53
Kvantitet (1 000 ton) <i>Quantity</i>	34,80	34,04	31,06	34,80	34,04	31,06	3,28	2,60	3,31
Ungko <i>Young cattle</i>									
Antal (1 000-tal) <i>1000 heads</i>	41,54	40,56	36,58	41,54	40,56	36,58	4,14	3,12	3,52
Kvantitet (1 000 ton) <i>Quantity</i>	11,40	11,14	10,14	11,40	11,14	10,14	1,13	0,87	1,00
S:a Ko <i>Total Cows</i>									
Antal (1 000-tal) <i>1000 heads</i>	156,62	152,17	137,31	156,62	152,17	137,31	15,09	11,75	14,05
Kvantitet (1 000 ton) <i>Quantity</i>	46,20	45,21	41,20	46,20	45,21	41,20	4,41	3,47	4,31
S:a Storboskap³ <i>Total Adult cattle³</i>									
Antal (1 000-tal) <i>1000 heads</i>	433,71	419,58	394,65	433,71	419,58	394,65	34,39	27,18	30,86
Kvantitet (1 000 ton) <i>Quantity</i>	132,90	129,21	122,52	132,90	129,21	122,52	10,14	8,24	9,59

1) Ålder under 2 år. *Age under 2 years.*2) Ålder över 2 år. *Age above 2 years.*3) I Storboskap ingår stut, tjur, kviga och kor. *Adult cattle includes bullocks, bulls, heifers and cows.*Anm: I summorna kan ingå vissa mindre djurslag som inte redovisas i denna tabell. *Note: The totals may include minor groups which are not presented separately in this table.*Källa: Regina-slakt (Jordbruksverkets slaktdatabas). *Source: Regina-slaughter (Slaughter Database of Swedish Board of Agriculture).*

3b. Slakt av större husdjur vid slakteri**3b. Slaughtering of livestock at slaughter houses**

	2006	2007	2008	Jan – dec Jan – Dec			Dec Dec	Dec Dec	Dec Dec
	2006	2007	2008	2006	2007	2008	2006	2007	2008
Slaktsvin <i>Fattening pigs</i>									
Antal (1 000-tal) <i>1000 heads</i>	2 918,61	2 889,54	2 922,35	2 918,61	2 889,54	2 922,35	201,66	197,91	222,77
Kvantitet (1 000 ton) <i>Quantity</i>	251,56	250,91	253,56	251,56	250,91	253,56	17,20	17,20	18,83
Sugor <i>Sows</i>									
Antal (1 000-tal) <i>1000 heads</i>	56,36	59,68	56,45	56,36	59,68	56,45	3,83	3,69	3,79
Kvantitet (1 000 ton) <i>Quantity</i>	9,24	9,70	9,00	9,24	9,70	9,00	0,64	0,60	0,62
Galtar <i>Boars</i>									
Antal (1 000-tal) <i>1000 heads</i>	1,65	1,77	1,68	1,65	1,77	1,68	0,12	0,10	0,10
Kvantitet (1 000 ton) <i>Quantity</i>	0,26	0,28	0,27	0,26	0,28	0,27	0,02	0,02	0,02
Unggris <i>Young pigs</i>									
Antal (1 000-tal) <i>1000 heads</i>	8,58	11,93	12,10	8,58	11,93	12,10	0,92	1,08	1,42
Kvantitet (1 000 ton) <i>Quantity</i>	0,33	0,47	0,47	0,33	0,47	0,47	0,04	0,04	0,06
Unggalt <i>Young boars</i>									
Antal (1 000-tal) <i>1000 heads</i>	36,51	40,70	41,20	36,51	40,70	41,20	2,78	3,03	3,21
Kvantitet (1 000 ton) <i>Quantity</i>	3,06	3,43	3,46	3,06	3,43	3,46	0,23	0,25	0,26
S:a Svin <i>Total Pigs</i>									
Antal (1 000-tal) <i>1000 heads</i>	3 022,26	3 004,11	3 033,80	3 022,26	3 004,11	3 033,80	209,31	205,81	231,29
Kvantitet (1 000 ton) <i>Quantity</i>	264,45	264,87	266,76	264,45	264,87	266,76	18,13	18,11	19,78
Häst <i>Horses</i>									
Antal (1 000-tal) <i>1000 heads</i>	3,02	3,00	3,39	3,02	3,00	3,39	0,29	0,18	0,28
Kvantitet (1 000 ton) <i>Quantity</i>	0,86	0,85	0,96	0,86	0,85	0,96	0,08	0,05	0,08
Tackor och baggar <i>Sheep</i>									
Antal (1 000-tal) <i>1000 heads</i>	29,78	33,47	30,73	29,78	33,47	30,73	3,35	3,58	3,50
Kvantitet (1 000 ton) <i>Quantity</i>	0,84	0,94	0,86	0,84	0,94	0,86	0,09	0,10	0,10
Lamm <i>Lambs</i>									
Kvantitet (1 000 ton) <i>heads</i>	183,13	197,54	196,50	183,13	197,54	196,50	14,62	14,20	15,82
Kvantitet (1 000 ton) <i>Quantity</i>	3,37	3,66	3,61	3,37	3,66	3,61	0,26	0,26	0,28
S:a Får och lamm <i>Total Sheep</i>									
Kvantitet (1 000 ton) <i>heads</i>	212,91	231,01	227,23	212,91	231,01	227,23	17,97	17,78	19,32
Kvantitet (1 000 ton) <i>Quantity</i>	4,21	4,60	4,47	4,21	4,60	4,47	0,35	0,36	0,38

Anm: I summorna kan ingå vissa mindre djurslag som inte redovisas i denna tabell. *Note: The totals may include minor groups which are not presented separately in this table.*

Källa: Regina-slakt (Jordbruksverkets slaktdatabas). *Source: Regina-slaughter (Slaughter Database of Swedish Board of Agriculture).*

4. Slakt av fjäderfä vid slakteri

4. Slaughterings of poultry at slaughter houses

				Jan - sep Jan - Sep			Tredje kvartalet Third quarter		
				2006	2007	2008	2006	2007	2008
	2005	2006	2007						
Kyckling Chicken									
Antal (1000-tal) 1000 heads	73 457,98	72 905,57	74 665,85	54 334,99	56 088,80	56 939,55	17 998,28	19 003,17	19 011,53
Kvantitet (1000 ton) Quantity	96,23	95,51	105,28	71,18	79,08	80,28	23,58	26,79	26,81
Höns Hens									
Antal (1000-tal) 1000 heads	3 406,11	3 209,81	3 155,05	2 487,54	2 405,31	2 374,08	834,20	740,94	755,74
Kvantitet (1000 ton) Quantity	3,98	3,76	3,69	2,91	2,81	2,78	0,98	0,87	0,88
Kalkon Turkeys									
Antal (1000-tal) 1000 heads	564,72	489,92	429,52	359,01	331,89	332,29	114,28	94,04	107,14
Kvantitet (1000 ton) Quantity	3,28	2,84	2,49	2,08	1,92	1,93	0,66	0,54	0,62

Källa: Livsmedelsverket. Source: National Food Administration.

5. Partihandelns invägning av ägg

5. Eggs delivered to wholesalers

				Jan - okt Jan - Oct			Okt Oct	Okt Oct	Okt Oct
				2006	2007	2008	2006	2007	2008
	2005	2006	2007						
Kvantitet 1 000 ton Quantity	74,1	72,1	71,0	66,1	6,7

Anm.: År 2007 uppskattas det att 25,6 % av saluförd kvantitet inte passerade partihandeln.

Note: For 2007 an estimate of 25,6 % of sold quantity did not go through the whole sale trade.

Källa: Svenska Ägg. Source: Swedish Egg & Poultry Association.

6. Slakt av nötkreatur, svin samt får och lamm inom EU, 1 000 ton

6. Slaughterings of cattle, pigs and sheep within the EU, 1 000 tons

	Nötkreatur Cattle			Svin Pigs			Får och lamm Sheep and lambs		
	2005	2006	2007	2005	2006	2007	2005	2006	2007
Belgien Belgium	267,2	268,9	272,9	1 012,9	1 006,2	1 063,3	3,3	1,4	1,3
Danmark Denmark	136,0	128,7	130,0	1 792,8	1 748,6	1 802,2	1,7	1,7	1,8
Tyskland Germany	1 166,9	1 192,9	1 185,2	4 500,0	4 662,2	4 985,4	49,2	43,4	43,9
Grekland Greece	58,2	60,7	57,6	130,4	122,8	121,6	77,5	75,4	73,4
Spanien Spain	724,2	671,2	658,0	3 163,9	3 229,6	3 513,4	224,7	226,6	216,7
Frankrike France	1 554,4	1 509,5	1 531,9	2 274,3	2 262,8	2 281,3	121,6	121,4	118,5
Irland Ireland	545,9	572,2	580,8	205,2	209,0	205,3	73,3	70,3	65,9
Italien Italy	1 114,1	1 110,7	1 126,7	1 514,7	1 556,1	1 603,3	58,6	58,9	59,1
Luxemburg Luxembourg	9,9	9,3	9,2	10,8	9,8	9,9	0,1	0,1	0,1
Nederländerna Netherlands	396,0	383,6	385,5	1 297,3	1 264,9	1 289,9	13,5	15,5	16,1
Österrike Austria	203,8	214,6	215,5	509,4	505,3	530,9	6,5	0,0	0,0
Portugal Portugal	118,0	105,3	91,2	327,1	338,6	364,1	11,1	11,8	12,5
Finland Finland	86,7	87,0	88,5	203,6	208,1	213,3	0,6	0,6	0,7
Sverige Sweden	135,9	137,4	133,5	275,1	264,4	264,9	4,1	4,2	4,6
Storbritannien United Kingdom	761,8	847,3	882,0	705,6	696,5	739,0	331,5	330,1	324,7
Cypern Cyprus	4,2	4,0	3,9	54,7	52,5	55,0	2,6	3,0	3,1
Tjeckien Czech Republic	81,0	79,7	79,4	380,3	358,5	360,3	1,3	1,5	1,5
Estland Estonia	13,2	14,4	14,7	38,1	35,1	37,8	0,3	0,5	0,6
Ungern Hungary	32,4	33,6	34,6	453,9	489,1	499,4	0,9	0,9	0,7
Litauen Lithuania	52,9	47,3	56,0	105,6	106,2	99,3	0,2	0,3	0,5
Lettland Latvia	20,4	20,7	22,7	38,5	37,8	40,4	0,4	0,4	0,4
Malta Malta	1,4	1,4	1,4	8,9	8,2	8,0	0,0	0,0	0,0
Polen Poland	306,2	355,4	364,9	1 925,6	2 071,4	2 090,6	1,0	1,1	1,1
Slovenien Slovenia	37,4	37,9	36,2	31,7	33,6	33,2	0,1	0,1	0,1
Slovakien Slovakia	26,4	21,5	23,0	139,9	122,3	113,8	1,3	0,9	0,9
Bulgarien Bulgaria	..	22,8	5,9	..	75,0	41,2	..	17,9	8,9
Rumänien Rumania	..	194,6	211,2	..	468,1	491,3	..	60,8	67,1
EU-27	7 854,5	8 132,6	8 202,6	21 100,3	21 942,8	22 858,2	985,4	1 048,7	1 024,3

Källa: Eurostat. Source: Eurostat.

7. Mjölkinvägning inom EU

7. Milk delivered to dairies within the EU

	Kvantitet 1 000 ton <i>Quantity</i>			Fetthalt % <i>Fat content</i>			Proteinhalt % <i>Protein content</i>		
	2005	2006	2007	2005	2006	2007	2005	2006	2007
Belgien <i>Belgium</i>	2 868	2 837	2 879	4,08	4,10	4,08	3,34	3,35	3,39
Danmark <i>Denmark</i>	4 449	4 492	4 515	4,30	4,31	4,26	3,42	3,42	3,42
Tyskland <i>Germany</i>	27 311	26 821	27 321	4,17	4,16	4,17	3,42	3,41	3,43
Grekland <i>Greece</i>	696	731	703	3,64	3,92	3,92	3,03	3,03	3,23
Spanien <i>Spain</i>	5 914	5 838	5 717	3,75	3,75	3,74	3,15	3,16	3,18
Frankrike <i>France</i>	23 325	22 909	22 979	4,06	4,05	4,03	3,23	3,22	3,23
Irland <i>Ireland</i>	5 061	5 234	5 241	3,84	3,81	3,85	3,30	3,31	3,34
Italien <i>Italy</i>	10 127	10 193	10 265	3,73	3,75	3,75	3,30	3,31	3,32
Luxemburg <i>Luxembourg</i>	258	255	259	4,19	4,21	4,19	3,40	3,40	3,41
Nederländerna <i>Netherlands</i>	10 407	10 626	10 737	4,39	4,39	4,36	3,49	3,48	3,50
Österrike <i>Austria</i>	2 619	2 672	2 661	4,23	4,20	4,21	3,41	3,39	3,39
Portugal <i>Portugal</i>	1 911	1 851	1 836	3,85	3,85	3,85	3,28	3,25	3,28
Finland <i>Finland</i>	2 362	2 348	2 293	4,16	4,16	4,18	3,39	3,42	3,46
Sverige <i>Sweden</i>	3 163	3 130	2 986	4,25	4,22	4,23	3,37	3,38	3,40
Storbritannien <i>United Kingdom</i>	14 038	13 920	13 647	4,03	4,04	4,06	3,28	3,27	3,31
Cypern <i>Cyprus</i>	144	138	144	3,62	3,66	3,66	3,41	3,37	3,34
Tjeckien <i>Czech Republic</i>	2 546	2 393	2 446	3,92	3,90	3,88	3,39	3,37	3,37
Estland <i>Estonia</i>	571	606	594	4,09	4,08	4,06	3,34	3,32	3,37
Ungern <i>Hungary</i>	1 609	1 448	1 448	3,65	3,66	3,66	3,25	3,25	3,24
Litauen <i>Lithuania</i>	1 202	1 297	1 350	4,13	4,15	4,17	3,25	3,28	3,29
Lettland <i>Latvia</i>	502	592	631	4,27	4,28	4,33	3,32	3,33	3,36
Malta <i>Malta</i>	42	41	..	2,92	3,08	..	3,20	3,22	..
Polen <i>Poland</i>	8 821	8 813	8 734	4,00	3,98	3,99	3,24	3,23	3,23
Slovenien <i>Slovenia</i>	508	511	530	4,15	4,08	4,12	3,36	3,31	3,34
Slovakien <i>Slovakia</i>	968	962	964	3,76	3,73	3,77	3,32	3,29	3,30
Bulgarien <i>Bulgaria</i>	..	789	758	3,62	3,23
Rumänien <i>Rumania</i>	..	1 107	1 144	..	3,68	3,70	..	3,21	3,20
EU-27	131 422	132 554	132 791	3,97	3,97	3,99	3,32	3,31	3,33

Källa: Eurostat. *Source: Eurostat.*

Fakta om statistiken

Statistik avseende slakt, invägning av mjölk och mejeriproduktion samt invägning av ägg används för marknadsbedömningar inom jordbrukssektorn både i Sverige och inom EU. Den största delen av denna statistik regleras av följande rådsdirektiv och kommissionsbeslut.

- Europaparlamentet och Rådets förordning EG nr 1165/2008 av den 19 november om statistik över besättningar och om upphävande av rådets direktiv 93/23/EEG, 93/24/EEG och 93/25/EEG.

- Rådets direktiv 96/16/EG av den 19 mars 1996 om statistiska undersökningar av mjölk och mjölkprodukter.

- Kommissionens beslut 97/80/EG av den 18 december 1996 om tillämpningsföreskrifter till rådets direktiv 96/16/EG om statistiska undersökningar av mjölk och mjölkprodukter.

Före EU-medlemskapet användes denna statistik i Sverige för marknadsbedömningar och var ett viktigt underlagsmaterial vid de prisöverläggningar på jordbruksområdet, som förekom fram till slutet av 1980-talet.

Detta omfattar statistiken

Den statistik i detta Statistiska meddelande som ingår i Sveriges officiella statistik utgörs av följande tre delar:

- Köttproduktion (djurslakt).
- Mjölkinvägning och mejeriproduktion.
- Invägning av ägg.

Populationerna utgörs av:

- Samtliga slakterier i landet för slakt av nötboskap, svin, får och getter samt kycklingar.
- Samtliga mejerier (för komjölk) i landet.
- Samtliga partihandelsföretag med invägning av ägg.

Redovisade *variabler* är följande

- Antal slaktdjursbesiktningar dvs antal hela och till hela omräknade halva kroppar.
- Besiktigade slaktdjur omräknat till kvantitet kött (vara med ben) i ton.
- Kvantitet invägd mjölk samt producerade kvantiteter mjölkprodukter.
- Fett- och proteinhalt i invägd mjölk.
- Kvantiteter invägda ägg.

Så görs statistiken

Uppgifter om slakten av nötkreatur, svin, häst samt får och lamm rapporteras veckovis från alla slakterier i landet till Jordbruksverkets slaktdatabas. Statistiken baseras på uttag från denna databas.

Uppgifter om slakten per kvartal av fjäderfä insamlas från samtliga slakterier av Livsmedelsverket. Statistiken baseras på denna uppgiftsinsamling.

Statistiken avseende invägd mjölk och produktion av mjölkprodukter baseras på månadsvis insamlade uppgifter från landets mejerier.

Statistiken avseende invägda kvantiteter ägg vid landets partihandelsföretag baseras på månadsvis insamling från ett urval av dessa företag.

Statistikens tillförlitlighet

Tillförlitligheten i denna statistik torde vara god, eftersom uppgiftsplikt gäller för berörda slakterier och mejerier och bortfallet är mycket lågt. Vidare saknas uppgifter från företag vilka sammanlagt svarar för endast ett fåtal procent av invägningen av ägg.

Bra att veta

Jämförbarheten över tiden är för de flesta uppgifter i denna statistik mycket god. Beträffande invägningen av ägg utökades i januari 2001 antalet uppgiftslämnande företag, vilket orsakade en höjning av de redovisade siffrorna med 6–7 %.

Annan statistik

Längre serier publiceras som en Excel-fil och kan hämtas på Jordbruksverkets webbplats www.sjv.se.

Elektronisk publicering

Detta statistiska meddelande finns kostnadsfritt åtkomligt på Jordbruksverkets webbplats <http://www.sjv.se> under Statistik samt på SCB:s webbplats <http://www.scb.se> under Jord- och skogsbruk, fiske.

Mer information om statistiken och dess kvalitet ges i en särskild [Beskrivning av statistiken](#).

In English

Summary

Decreased slaughterings of cattle during 2008

Slaughterings of cattle decreased with 5.1 % during January–December 2008 compared to the same period in 2007 and slaughterings of pigs increased with 0.7 % during the same period.

The quantity of milk delivered to dairies decreased with 1.2 % and production of drinking milk with 1.2 % compared with the previous year. Production of milk powder increased with 10.2 % and production of cheese with 5.0 % during the same period.

List of tables

Explanation of symbols	4
1. Milk delivered to dairies	4
2. Production at dairies (1 000 metric tons)	4
3a. Slaughterings of livestock at slaughter houses	5
3b. Slaughterings of livestock at slaughter houses	6
4. Slaughterings of poultry at slaughter houses	7
5. Eggs delivered to wholesalers	7
6. Slaughterings of cattle, pigs and sheep within the EU, 1 000 tons	7
7. Milk delivered to dairies within the EU	8