

Animalieproduktion

Års- och månadsstatistik - 2008:11

Animal products - Annual and Monthly Statistics - 2008:11

I korta drag

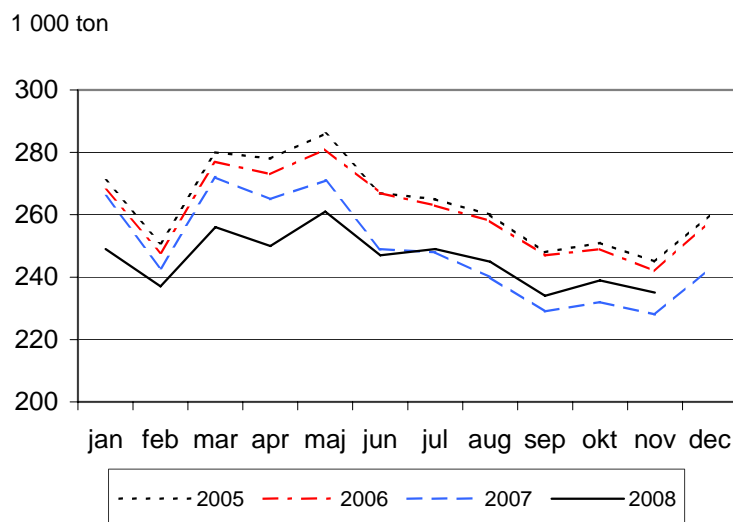
Slakten av nötkreatur minskade under januari–november 2008

Slakten av nötkreatur minskade med 6,7 % och slakten av svin ökade med 0,1 % under januari–november 2008 jämfört med motsvarande period förra året.

Kvantiteten invägd mjölk minskade med 1,5 % och produktionen av konsumtionsmjölk med 1,4 % under motsvarande period. Produktionen av mjölkpulver ökade med 6,8 % och produktionen av ost med 4,4 %.

Figur A. Invägning av mjölk (1 000 ton)

Figure A. Milk delivered to dairies (1 000 metric tons)



Marjatta Niemi, 036-15 59 34
statistik@sjv.se

Statistiken har producerats av Statens Jordbruksverk, som ansvarar för officiell statistik inom området.

ISSN 1404-5834 Serie JO – Jordbruk, skogsbruk och fiske. Utkom den 22 januari 2009.
Tidigare publicering: Se avsnittet Fakta om statistiken.
Utgivare av Statistiska meddelanden är Mats Wadman, SCB.

Figur B. Slakt av nötkreatur (1 000 ton)

Figure B. Slaughterings of cattle (1 000 metric tons)

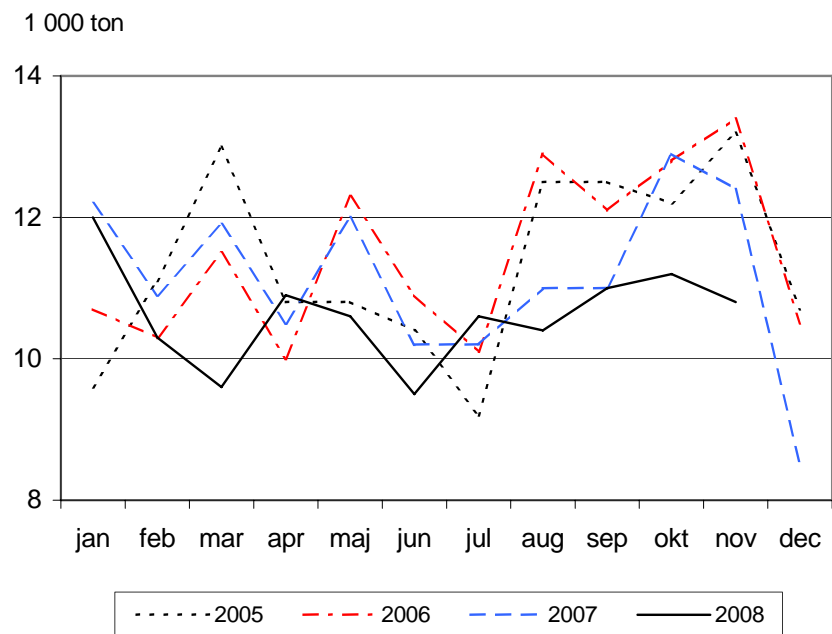
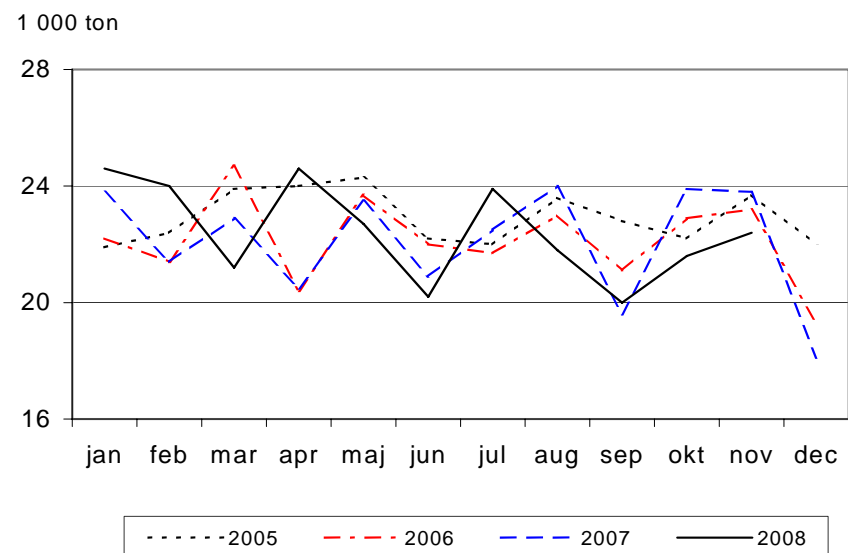
**Figur C. Slakt av svin (1 000 ton)**

Figure C. Slaughterings of pigs (1 000 metric tons)



Innehåll

Tabeller	4
<hr/>	
Teckenförklaring	4
1. Mjök, invägd vid mejeri	4
2. Produktion vid mejeri (1 000 ton)	4
3. Slakt av större husdjur vid slakteri	5
4. Slakt av kyckling vid slakteri	6
5. Partihandelns invägning av ägg	6
6. Slakt av nötkreatur, svin samt får och lamm inom EU, 1 000 ton	6
7. Mjölkinvägning inom EU	7
Fakta om statistiken	8
<hr/>	
Detta omfattar statistiken	8
Så görs statistiken	9
Statistikens tillförlitlighet	9
Bra att veta	9
Annan statistik	9
Elektronisk publicering	9
In English	10
<hr/>	
Summary	10
xxxxxxxxx slaughterings of xxxxxx in January–November 2008	10
List of tables	10

Tabeller

Teckenförklaring

Explanation of symbols

–	Noll	Zero
0	Mindre än 0,5	Less than 0.5
0,0	Mindre än 0,05	Less than 0.05
..	Uppgift inte tillgänglig eller för osäker för att anges	Data not available
.	Uppgift kan inte förekomma	Not applicable
*	Preliminär uppgift	Provisional figure

1. Mjök, invägd vid mejeri

1. Milk delivered to dairies

	2005	2006	2007	Jan - nov Jan - Nov			Nov Nov	Nov Nov	Nov Nov
				2006	2007	2008	2006	2007	2008
Kvantitet 1000 ton <i>Quantity</i>	3 163	3 130	2 986	2 872	2 743	2 702	242	228	235
Fetthalt (%) <i>Fat content</i>	4,25	4,22	4,23	4,22	4,22	4,20	4,33	4,35	4,28
Proteinhalt (%) <i>Protein content</i>	3,38	3,38	3,40	3,38	3,40	3,38	3,48	3,44	3,46

2. Produktion vid mejeri (1 000 ton)

2. Production at dairies (1 000 metric tons)

	2005	2006	2007	Jan - nov Jan - Nov			Nov Nov	Nov Nov	Nov Nov
				2006	2007	2008	2006	2007	2008
Konsumtionsmjök, totalt <i>Drinking milk, total</i>	992	954	932	872	849	837	83	81	76
Konsumtionsmjök och syrade produkter <i>Drinking milk and acidified milk</i>									
Totalt Total	1 257	1 219	1 197	1 118	1 096	1 088	104	102	96
Därav <i>Of which</i>									
> 2,0 %	413	401	385	367	353	357	34	33	32
1,0 – 2,0 %	523	503	519	461	478	477	44	45	43
< 1,0 %	321	315	293	290	265	255	26	24	22
Grädde Cream	89,2	90,4	94,1	81,3	84,6	86,7	7,4	7,9	7,4
Ost Cheese	118,2	118,9	108,8	109,6	100,5	104,9	9,4	8,3	9,0
Smör Butter	26,9	26,1	21,4	24,2	19,5	19,3	2,4	2,1	1,8
Mjölkpulver Milk powder	48,5	49,5	51,7	44,9	47,3	50,5	2,9	3,0	3,6

3. Slakt av större husdjur vid slakteri**3. Slaughterings of livestock at slaughter houses**

	2005	2006	2007	Jan - nov Jan - Nov			Nov Nov	Nov Nov	Nov Nov
				2006	2007	2008	2006	2007	2008
Kalv Calves									
Antal (1 000-tal) <i>1000 heads</i>	33,0	32,4	30,1	29,9	28,3	25,8	3,6	3,1	2,8
Kvantitet (1 000 ton) <i>Quantity</i>	4,5	4,5	4,3	4,2	4,1	3,8	0,5	0,4	0,4
Stut Bullocks									
Antal (1 000-tal) <i>1000 heads</i>	49,4	50,1	47,5	47,0	44,4	40,5	4,3	4,2	3,4
Kvantitet (1 000 ton) <i>Quantity</i>	14,8	15,4	14,7	14,4	13,7	12,6	1,3	1,3	1,0
Tjur Bulls									
Antal (1 000-tal) <i>1000 heads</i>	179,7	180,9	174,4	169,6	165,7	161,3	12,8	12,2	11,0
Kvantitet (1 000 ton) <i>Quantity</i>	57,4	58,8	56,8	55,3	54,0	52,8	4,1	3,9	3,6
Kviga Heifers									
Antal (1 000-tal) <i>1000 heads</i>	44,6	46,1	45,5	41,1	41,9	38,6	5,7	5,7	4,5
Kvantitet (1 000 ton) <i>Quantity</i>	12,0	12,5	12,5	11,2	11,5	10,6	1,5	1,5	1,2
Ko Cows									
Antal (1 000-tal) <i>1000 heads</i>	159,3	156,6	152,2	141,5	140,4	123,2	20,2	17,4	14,8
Kvantitet (1 000 ton) <i>Quantity</i>	47,2	46,2	45,2	41,8	41,7	36,9	6,0	5,2	4,5
Storboskap Adult cattle									
Antal (1 000-tal) <i>1000 heads</i>	433,0	433,7	419,6	399,3	392,4	363,6	43,0	39,5	33,7
Kvantitet (1 000 ton) <i>Quantity</i>	131,4	132,9	129,2	122,8	121,0	112,9	12,9	12,0	10,3
Svin Pigs									
Antal (1 000-tal) <i>1000 heads</i>	3 159,9	3 022,3	3 004,1	2 812,9	2 798,3	2 802,5	266,0	271,6	257,3
Kvantitet (1 000 ton) <i>Quantity</i>	275,1	264,4	264,9	246,3	246,8	247,0	23,2	23,8	22,4
Häst Horses									
Antal (1 000-tal) <i>1000 heads</i>	3,5	3,0	3,0	2,7	2,8	3,1	0,5	0,4	0,5
Kvantitet (1 000 ton) <i>Quantity</i>	1,0	0,9	0,8	0,8	0,8	0,9	0,1	0,1	0,1
Får Sheep									
Antal (1 000-tal) <i>1000 heads</i>	28,0	29,8	33,5	26,4	29,9	27,2	5,4	5,3	5,0
Kvantitet (1 000 ton) <i>Quantity</i>	0,8	0,8	0,9	0,7	0,8	0,8	0,1	0,1	0,1
Lamm Lambs									
Antal (1 000-tal) <i>1000 heads</i>	177,9	183,1	197,5	168,5	183,3	180,7	22,0	21,8	21,7
Kvantitet (1 000 ton) <i>Quantity</i>	3,3	3,4	3,7	3,1	3,4	3,3	0,4	0,4	0,4

4. Slakt av kyckling vid slakteri

4. Slaughtering of chickens at slaughter houses

	2005	2006	2007	Jan - juni Jan - June			Andra kvartalet Second quarter		
				2006	2007	2008	2006	2007	2008
Antal (1000-tal) <i>1000 heads</i>	73 458	72 906	74 666	36 337	37 086	37 928	17 799	18 642	19 503
Kvantitet (1000 ton) <i>Quantity</i>	96,2	95,5	97,8	51,2	52,3	53,5	25,1	26,3	27,5

5. Partihandelns invägning av ägg

5. Eggs delivered to wholesalers

	2005	2006	2007	Jan - okt Jan - Oct			Okt	Okt	Okt
				2006	2007	2008	Oct	Oct	Oct
Kvantitet 1 000 ton <i>Quantity</i>	74,1	72,1	71,0	66,1	6,7

6. Slakt av nötkreatur, svin samt får och lamm inom EU, 1 000 ton

6. Slaughtering of cattle, pigs, sheep and lambs within the EU, 1 000 tons

	Nötkreatur <i>Cattle</i>			Svin <i>Pigs</i>			Får och lamm <i>Sheep and lambs</i>		
	2005	2006	2007	2005	2006	2007	2005	2006	2007
Belgien <i>Belgium</i>	267,2	268,9	272,9	1 012,9	1 006,2	1 063,3	3,3	1,4	1,3
Danmark <i>Denmark</i>	136,0	128,7	130,0	1 792,8	1 748,6	1 802,2	1,7	1,7	1,8
Tyskland <i>Germany</i>	1 166,9	1 192,9	1 185,2	4 500,0	4 662,2	4 985,4	49,2	43,4	43,9
Grekland <i>Greece</i>	58,2	60,7	57,6	130,4	122,8	121,6	77,5	75,4	73,4
Spanien <i>Spain</i>	724,2	671,2	658,0	3 163,9	3 229,6	3 513,4	224,7	226,6	216,7
Frankrike <i>France</i>	1 554,4	1 509,5	1 531,9	2 274,3	2 262,8	2 281,3	121,6	121,4	118,5
Irland <i>Ireland</i>	545,9	572,2	580,8	205,2	209,0	205,3	73,3	70,3	65,9
Italien <i>Italy</i>	1 114,1	1 110,7	1 126,7	1 514,7	1 556,1	1 603,3	58,6	58,9	59,1
Luxemburg <i>Luxembourg</i>	9,9	9,3	9,2	10,8	9,8	9,9	0,1	0,1	0,1
Nederländerna <i>Netherlands</i>	396,0	383,6	385,5	1 297,3	1 264,9	1 289,9	13,5	15,5	16,1
Österrike <i>Austria</i>	203,8	214,6	215,5	509,4	505,3	530,9	6,5	0,0	0,0
Portugal <i>Portugal</i>	118,0	105,3	91,2	327,1	338,6	364,1	11,1	11,8	12,5
Finland <i>Finland</i>	86,7	87,0	88,5	203,6	208,1	213,3	0,6	0,6	0,7
Sverige <i>Sweden</i>	135,9	137,4	133,5	275,1	264,4	264,9	4,1	4,2	4,6
Storbritannien <i>United Kingdom</i>	761,8	847,3	882,0	705,6	696,5	739,0	331,5	330,1	324,7
Cypern <i>Cyprus</i>	4,2	4,0	3,9	54,7	52,5	55,0	2,6	3,0	3,1
Tjeckien <i>Czech Republic</i>	81,0	79,7	79,4	380,3	358,5	360,3	1,3	1,5	1,5
Estland <i>Estonia</i>	13,2	14,4	14,7	38,1	35,1	37,8	0,3	0,5	0,6
Ungern <i>Hungary</i>	32,4	33,6	34,6	453,9	489,1	499,4	0,9	0,9	0,7
Litauen <i>Lithuania</i>	52,9	47,3	56,0	105,6	106,2	99,3	0,2	0,3	0,5
Lettland <i>Latvia</i>	20,4	20,7	22,7	38,5	37,8	40,4	0,4	0,4	0,4
Malta <i>Malta</i>	1,4	1,4	1,4	8,9	8,2	8,0	0,0	0,0	0,0
Polen <i>Poland</i>	306,2	355,4	364,9	1 925,6	2 071,4	2 090,6	1,0	1,1	1,1
Slovenien <i>Slovenia</i>	37,4	37,9	36,2	31,7	33,6	33,2	0,1	0,1	0,1
Slovakien <i>Slovakia</i>	26,4	21,5	23,0	139,9	122,3	113,8	1,3	0,9	0,9
Bulgarien <i>Bulgaria</i>	..	22,8	5,9	..	75,0	41,2	..	17,9	8,9
Rumänien <i>Rumania</i>	..	194,6	211,2	..	468,1	491,3	..	60,8	67,1
EU-27	7 854,5	8 132,6	8 202,6	21 100,3	21 942,8	22 858,2	985,4	1 048,7	1 024,3

7. Mjölkinvägning inom EU

7. Milk delivered to dairies within the EU

	Kvantitet 1 000 ton <i>Quantity</i>			Fetthalt % <i>Fat content</i>			Proteinhalt % <i>Protein content</i>		
	2005	2006	2007	2005	2006	2007	2005	2006	2007
Belgien <i>Belgium</i>	2 868	2 837	2 879	4,08	4,10	4,08	3,34	3,35	3,39
Danmark <i>Denmark</i>	4 449	4 492	4 515	4,30	4,31	4,26	3,42	3,42	3,42
Tyskland <i>Germany</i>	27 311	26 821	27 321	4,17	4,16	4,17	3,42	3,41	3,43
Grekland <i>Greece</i>	696	731	703	3,64	3,92	3,92	3,03	3,03	3,23
Spanien <i>Spain</i>	5 914	5 838	5 717	3,75	3,75	3,74	3,15	3,16	3,18
Frankrike <i>France</i>	23 325	22 909	22 979	4,06	4,05	4,03	3,23	3,22	3,23
Irland <i>Ireland</i>	5 061	5 234	5 241	3,84	3,81	3,85	3,30	3,31	3,34
Italien <i>Italy</i>	10 127	10 193	10 265	3,73	3,75	3,75	3,30	3,31	3,32
Luxemburg <i>Luxembourg</i>	258	255	259	4,19	4,21	4,19	3,40	3,40	3,41
Nederländerna <i>Netherlands</i>	10 407	10 626	10 737	4,39	4,39	4,36	3,49	3,48	3,50
Österrike <i>Austria</i>	2 619	2 672	2 661	4,23	4,20	4,21	3,41	3,39	3,39
Portugal <i>Portugal</i>	1 911	1 851	1 836	3,85	3,85	3,85	3,28	3,25	3,28
Finland <i>Finland</i>	2 362	2 348	2 293	4,16	4,16	4,18	3,39	3,42	3,46
Sverige <i>Sweden</i>	3 163	3 130	2 986	4,25	4,22	4,23	3,37	3,38	3,40
Storbritannien <i>United Kingdom</i>	14 038	13 920	13 647	4,03	4,04	4,06	3,28	3,27	3,31
Cypern <i>Cyprus</i>	144	138	144	3,62	3,66	3,66	3,41	3,37	3,34
Tjeckien <i>Czech Republic</i>	2 546	2 393	2 454	3,92	3,90	3,88	3,39	3,37	3,37
Estland <i>Estonia</i>	571	606	594	4,09	4,08	4,06	3,34	3,32	3,37
Ungern <i>Hungary</i>	1 609	1 448	1 448	3,65	3,66	3,66	3,25	3,25	3,24
Litauen <i>Lithuania</i>	1 202	1 297	1 350	4,13	4,15	4,17	3,25	3,28	3,29
Lettland <i>Latvia</i>	502	592	631	4,27	4,28	4,33	3,32	3,33	3,36
Malta <i>Malta</i>	42	41	41	2,92	3,08	3,08	3,20	3,22	3,23
Polen <i>Poland</i>	8 821	8 813	8 734	4,00	3,98	3,99	3,24	3,23	3,23
Slovenien <i>Slovenia</i>	508	511	530	4,15	4,08	4,12	3,36	3,31	3,34
Slovakien <i>Slovakia</i>	968	962	964	3,76	3,73	3,77	3,32	3,29	3,30
Bulgarien <i>Bulgaria</i>	..	789	758	3,62	3,23
Rumänien <i>Rumania</i>	..	1 107	1 144	..	3,68	3,70	..	3,21	3,20
EU-27	131 422	132 554	132 840	3,97	3,97	3,96	3,32	3,31	3,33

Fakta om statistiken

Statistik avseende slakt, invägning av mjölk och mejeriproduktion samt invägning av ägg används för marknadsbedömningar inom jordbrukssektorn både i Sverige och inom EU. Den största delen av denna statistik regleras av följande rådsdirektiv och kommissionsbeslut.

- Rådets direktiv 93/23/EEG, 93/24/EEG och 93/25/EEG av den 1 juni 1993 samt 97/77/EG av den 16 december 1997 om statistiska undersökningar av populationen och produktionen av grisar, nötkreatur samt får och getter.

- Kommissionens beslut 94/432/EG, 94/433/EG och 94/434/EG av den 30 maj 1994 om tillämpningsföreskrifter för rådets direktiv beträffande statistiska undersökningar av populationen och produktionen av grisar, nötkreatur samt får och getter

- Rådets direktiv 96/16/EG av den 19 mars 1996 om statistiska undersökningar av mjölk och mjölkprodukter.

- Kommissionens beslut 97/80/EG av den 18 december 1996 om tillämpningsföreskrifter till rådets direktiv 96/16/EG om statistiska undersökningar av mjölk och mjölkprodukter.

Före EU-medlemskapet användes denna statistik i Sverige för marknadsbedömningar och var ett viktigt underlagsmaterial vid de prisöverläggningar på jordbruksområdet, som förekom fram till slutet av 1980-talet.

Detta omfattar statistiken

Den statistik i detta Statistiska meddelande som ingår i Sveriges officiella statistik utgörs av följande tre delar:

- Köttproduktion (djurslakt).
- Mjölkinvägning och mejeriproduktion.
- Invägning av ägg.

Populationerna utgörs av:

- Samtliga slakterier i landet för slakt av nötboskap, svin, får och getter samt kycklingar.
- Samtliga mejerier (för komjölk) i landet.
- Samtliga partihandelsföretag med invägning av ägg.

Redovisade *variabler* är följande

- Antal slaktdjursbesiktningar dvs antal hela och till hela omräknade halva kroppar.
- Besiktigade slaktdjur omräknat till kvantitet kött (vara med ben) i ton.
- Kvantitet invägd mjölk samt producerade kvantiteter mjölkprodukter.
- Fett- och proteinhalt i invägd mjölk.
- Kvantiteter invägda ägg.

Så görs statistiken

Uppgifter om slakten av nötkreatur, svin, häst samt får och lamm rapporteras veckovis från alla slakterier i landet till Jordbruksverkets slaktdatabas. Statistiken baseras på uttag från denna databas.

Uppgifter om slakten per kvartal av fjäderfä insamlas från samtliga slakterier av Livsmedelsverket. Statistiken baseras på denna uppgiftsinsamling.

Statistiken avseende invägd mjölk och produktion av mjölkprodukter baseras på månadsvis insamlade uppgifter från landets mejerier.

Statistiken avseende invägda kvantiteter ägg vid landets partihandelsföretag baseras på månadsvis insamling från ett urval av dessa företag.

Statistikens tillförlitlighet

Tillförlitligheten i denna statistik torde vara god, eftersom uppgiftsplikt gäller för berörda slakterier och mejerier och bortfallet är mycket lågt. Vidare saknas uppgifter från företag vilka sammanlagt svarar för endast ett fåtal procent av invägningen av ägg.

Bra att veta

Jämförbarheten över tiden är för de flesta uppgifter i denna statistik mycket god. Beträffande invägningen av ägg utökades i januari 2001 antalet uppgiftslämnande företag, vilket orsakade en höjning av de redovisade siffrorna med 6–7 %.

Annan statistik

Längre serier publiceras som en Excel-fil och kan hämtas på Jordbruksverkets webbplats www.sjv.se.

Elektronisk publicering

Detta statistiska meddelande finns kostnadsfritt åtkomligt på Jordbruksverkets webbplats <http://www.sjv.se> under Statistik samt på SCB:s webbplats <http://www.scb.se> under Jord- och skogsbruk, fiske.

Mer information om statistiken och dess kvalitet ges i en särskild [Beskrivning av statistiken](#).

In English

Summary

Decreased slaughterings of cattle in January–November 2008

Slaughterings of cattle decreased with 6.7 % during January–November 2008 compared to the same period in 2007 and slaughterings of pigs increased with 0.1 % during the same period.

The quantity of milk delivered to dairies decreased with 1.5 % and production of drinking milk with 1.4 % compared with the previous year. Production of milk powder increased with 6.8 % and production of cheese with 4.4 % during the same period.

List of tables

Explanation of symbols	4
1. Milk delivered to dairies.	4
2. Production at dairies (1 000 metric tons).	4
3. Slaughterings of livestock at slaughter houses.	5
4. Slaughterings of chickens at slaughter houses.	6
5. Eggs delivered to wholesalers.	6
6. Slaughterings of cattle, pigs, sheep and lambs within the EU, 1 000 tons.	6
7. Milk delivered to dairies within the EU, 1 000 tons.	7