

# Läget i den svenska mjölknäringen

## Sammanfattning

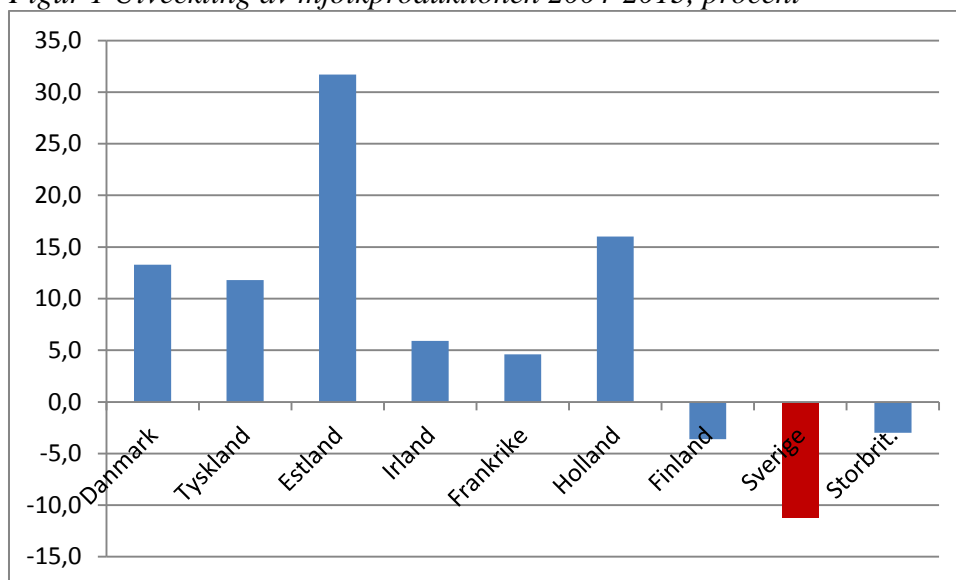
- Sett över en längre tid har både antalet mjölkproducenter och den totala mjölkproduktionen i Sverige minskat.
- Mjölkproduktionen i Sverige har minskat mer än i våra närmaste konkurrentländer.
- Det har skett en strukturutveckling i Sverige i riktning mot färre och större besättningar. Den danska mjölkproduktionen är dock betydligt storskaligare.
- Flera samverkande orsaker har medfört ett kraftigt prisfall på mjölk:
  - Global obalans på marknaden
  - Borttagande av EU:s mjölkkvoter
  - Ryskt importstopp
  - Efterfrågeökningen har mattats av
- I Sverige har priset till mjölkproducenterna gått ner den senaste tiden, vilket medfört en ansträngd ekonomi för många mjölkproducenter.
- Priserna på nötkött har inte förmått kompensera för mjölkprisfallet.
- Prisvariationerna för mjölk har varit stora under de senaste åren, vilket lett till svårigheter för producenterna att uppnå stabilitet för att kunna genomföra nödvändiga investeringar.
- Konsumtionen av konsumtionsmjölk har minskat medan konsumtionen av ost har ökat.
- Tillverkningen av ost i Sverige har minskat medan tillverkningen av mjölkpulver ökat. Det kan tyda på att mejerierna ser svårigheter med att sälja konsumentnära produkter såväl på exportmarknaderna som i Sverige med hjälp av svenska mervärden.
- Kostnadsläget för svenska mjölkproducenter är högt jämfört med viktiga konkurrentländer, bland annat beroende på ogynnsam struktur, svag konkurrens i insatsvaruledet, högre arbetskostnader och hårdare lagkrav.
- Minskningen av mjölkproduktionen är särskilt stor i skogs- och mellanbygder.
- De svenska smittskydds- och djurskyddsbestämmelserna ger högre produktionskostnader, men den goda djurvälstånd som dessa regler bidrar till medför även vinster i form av friskare djur med bättre tillväxt och mindre antibiotikaanvändning. Detta ger även ett mervärde i form av säkra livsmedel för konsumenten.
- En återhämtning har skett på marknaden under de senaste veckorna.
- Faktorer på marknaden tyder på att priset kan stiga ytterligare den närmaste tiden. Genomslag i de svenska producentpriserna kan dock dröja.

## Nuläge på marknaden

### Svensk produktion

Sett över en längre tid har den svenska mjölkproduktionen minskat. Under den senaste tioårsperioden uppgår nedgången till drygt tio procent. Jämfört med andra länder i vår omgivning har utvecklingen varit till Sveriges nackdel. I Danmark har mjölkproduktionen ökat med 13 procent och i Holland med drygt 15 procent.

Figur 1 Utveckling av mjölkproduktionen 2004-2013, procent



Källa: EU-kommissionen

Under 2014/15 har det skett en viss återhämtning i Sverige. Jämfört med närmast föregående år har produktionen ökat med ca två procent, under de senaste månaderna har dock ökningstakten tenderat till att avta.

### Struktur

Antalet mjölkföretag i Sverige har minskat sedan lång tid tillbaka, en tumregel är att antalet företag halveras vart tionde år. I nuläget finns det knappt 4 500 mjölkföretag som totalt har ca 350 000 mjölkkor. Det är främst de små företagen som försvinner. För tio år sedan hade en tredjedel av besättningarna 25 kor eller färre, i dag är motsvarande andel 15 procent. På grund av strukturomvandlingen har genomsnittligt antal kor per företag ökat från knappt 50 till nästan 80 under den senaste tioårsperioden. Som jämförelse kan nämnas att genomsnittligt antal mjölkkor per företag i Danmark ligger på 160 kor.

## Prisutveckling

Från maj 2014 har priserna på mjölk fallit till de svenska mjölkproducenterna. Prisfallet beror på flera olika orsaker som samverkat:

- Stark produktionsutveckling på världsmarknaden samtidigt som efterfrågan bromsat upp
- Borttagande av EU:s mjölkkvoter
- Rysslands stopp för import av mejeriprodukter från västvärlden
- Efterfrågeökningen har mattats av

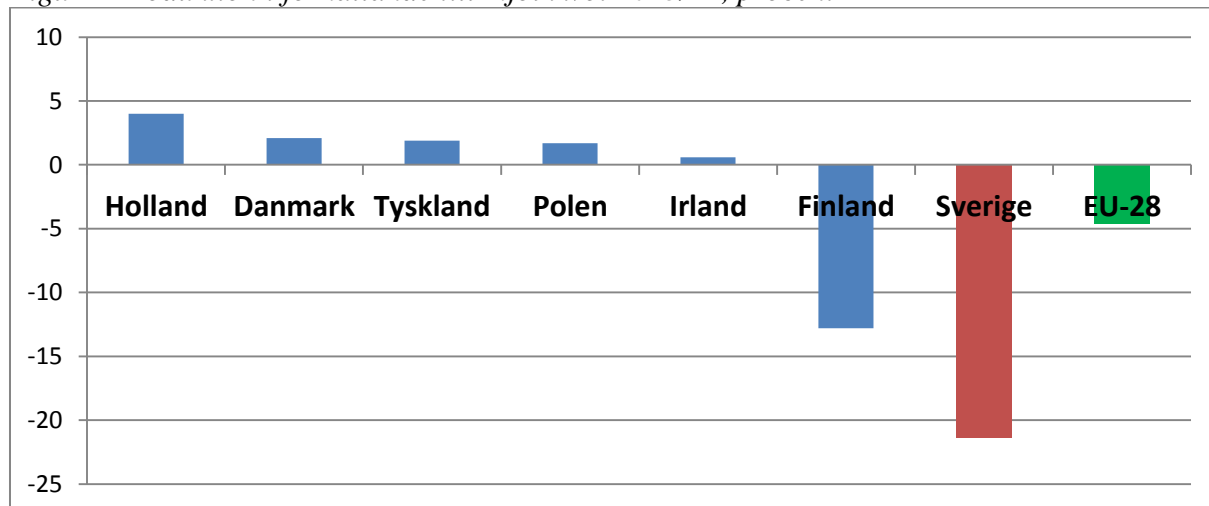
Höga priser för mejeriprodukter under 2012-13 stimulerade producenter runt om i världen att öka produktionen samtidigt som vädret var gynnsamt i flera ledande produktionsområden. Som exempel kan nämnas att mjölkproduktionen i Nya Zeeland ökade med nästan tio procent mellan 2012/13 och 2013/14.

Efterfrågan på mejeriprodukter har ökat kraftigt under de senaste åren i takt med en stark ekonomisk utveckling i världen. Under 2014 bromsade dock efterfrågeökningen upp i Kina. För mjölkpulver minskade importen med 5 procent, vilket kan jämföras med en ökning med 10 procent året innan.

Dessa faktorer gav sammantaget en obalans på världsmarknaden som satte press på de globala mjölkpriserna.

EU har sedan länge tagit beslut om att ta bort kvotsystemet för mjölk från och med den 1 april 2015. Mjölkvoterna är ett kraftfullt regleringsinstrument som begränsat både det totala utbudet på EU-marknaden och konkurrensen mellan olika medlemsländer. När kvotsystemet tas bort är det många länder i EU som ser möjligheter att öka produktionen. Redan under innevarande år har en sådan utveckling påbörjats. Det är ytterligare en orsak till att mjölkpriserna hamnat under press.

Figur 2 Produktion i förhållande till mjölkkvot 2013/14, procent



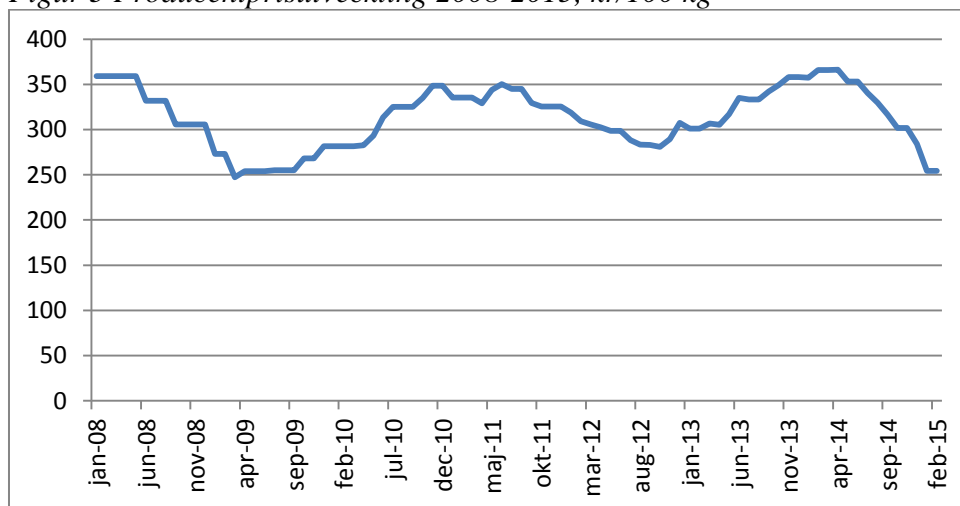
Källa: EU-kommissionen

Ryssland har under det senaste året successivt begränsat möjligheten för import av jordbruksprodukter från flera ledande länder i västvärlden, däribland EU och USA. Sverige har en liten export till Ryssland men har påverkats indirekt genom att länder som inte längre kunnat sälja till Ryssland har sökt nya marknader för sina produkter.

För de svenska producenterna har avräkningspriset fallit det senaste året. Den snabba prisnedgången har lett till en ansträngd ekonomi för många producenter. Priserna på nötkött har inte förmått kompensera för mjölkprisfallet. Det är svårt för producenterna att på kort tid anpassa kostnaderna, även om låga energi- och kapitalkostnader varit gynnsamma. Särskilt utsatta är producenter som nyligen investerat. Det tar tid innan produktionen nått förväntad nivå och trots låga räntor är kapitalinsatsen stor vid nyinvesteringar i mjölkproduktionen.

Figur 3 visar hur Arlas grundpris för konventionellt producerad mjölk har utvecklats från 2008 till februari 2015. Av bilden framgår även de snabba prisförändringar som ägt rum under de senaste åren. Snabba prisförändringar ger inte företagaren den stabilitet som krävs för att långsiktigt våga göra de investeringar som krävs.

Figur 3 Producentprisutveckling 2008-2015, kr/100 kg

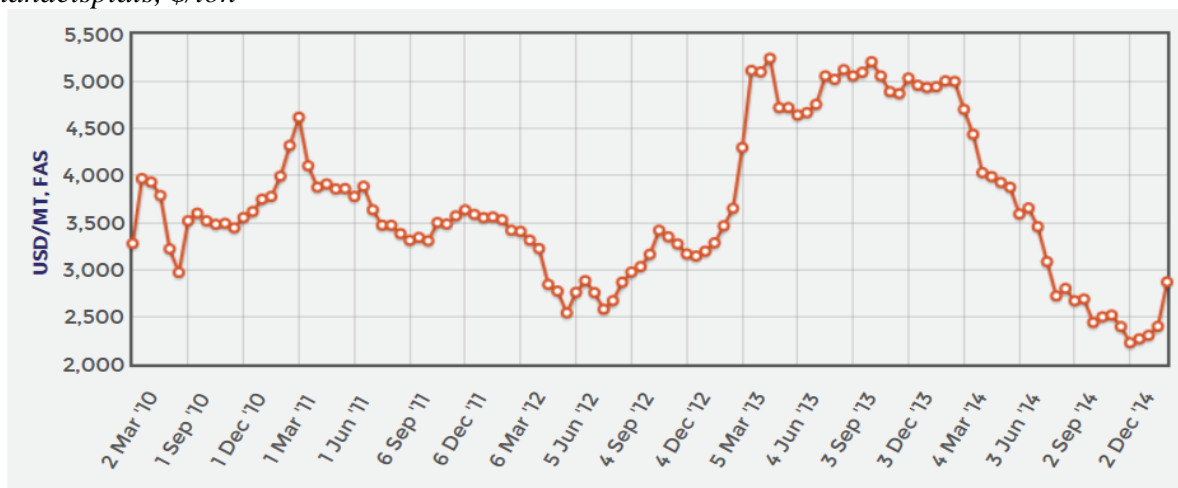


Källa: Arla Foods

Under de senaste veckorna finns det tecken som tyder på att priserna för mejeriprodukter är på väg att vända uppåt. En viktig orsak till att en prisuppgång kan skönjas är torka i Nya Zeeland som lett till att produktionen minskar.

Även i Europa verkar det som att produktionsökningen avtar beroende på låga priser under det senaste året. I USA har det ännu inte skett någon produktionsminskning. Låga priser har dessutom stimulerat till ökad efterfrågan. Priserna på de internationella handelsplatserna för mejeriprodukter har därför vänt uppåt under de senaste veckorna, men priserna är fortfarande på en historiskt sett mycket låg nivå. Genomslag i de svenska producentpriserna kan dock dröja.

Figur 4 Prisutveckling för helmjölkspulver på det nya zeeländska mejeriet Fonterras handelsplats, \$/ton

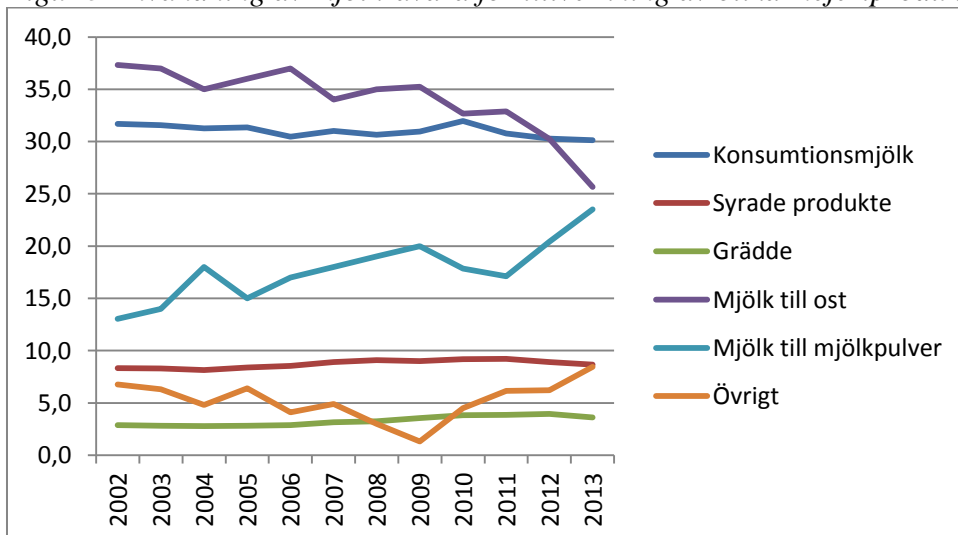


Källa: Global Dairy Trade

## Produktion och konsumtion av mejeriprodukter i Sverige

Sett över en längre tidsperiod har konsumtionen av konsumtionsmjölk minskat medan konsumtionen av ost har ökat. Konsumenternas efterfrågan avspeglas i hur den svenska mejeriproduktionen utvecklats. I nuläget används ca 30 procent av mjölkkråvaran för tillverkning av konsumtionsmjölk. Osttillverkningen i Sverige har minskat, delvis beroende på att det ledande mejeriet i Sverige valt att lägga produktionen i andra länder där de har verksamhet. Tillverkningen av mjölkpulver har däremot ökat kraftigt. I nuläget används nästan 25 procent av mjölken för tillverkning av pulver.

Figur 5 Användning av mjölkkråvara för tillverkning av olika mejeriprodukter, procent



Källa: LRF Mjolk

## Import/export

Sverige har en negativ handelsbalans på mejeriområdet. Under 2013 importerade Sverige mejeriprodukter för drygt 8 miljarder kronor medan exporten uppgick till knappt 4 miljarder kronor. Det är främst ost och syrade mejeriprodukter som Sverige importerar, medan det är främst mjölkpulver som exporteras. Hälften av osten som konsumeras i Sverige är tillverkad

utomlands. Sett över tiden har den negativa handelsbalansen förstärkts. En viktig förklaring till detta är varor med högt värde importeras medan varor med lägre värde exporteras.

En del av utrikeshandeln utgörs av leveranser inom samma mejerikoncern. Av den officiella statistiken går inte omfattningen att urskilja.

## **Kostnader i produktionen**

Jordbruksverket har tillsammans med LRF Konsult och LRF gjort en genomlysning av konkurrenssituationen för bland annat den svenska mjölkproduktionen. I rapporten Grön Konkurrenskraft redovisas resultaten. Sverige missgynnas av höga kostnader för i synnerhet foder. Även kostnaderna för byggnader och maskiner är högre än i våra konkurrentländer. Få företag som tillverkar och säljer insatsvaror är ett skäl till att kostnaderna är höga i Sverige. Långa avstånd mellan företagen försvårar samarbete och är ytterligare ett skäl till kostnadsnackdelar. De svenska smittskydds- och djurskyddsbestämmelserna ger högre produktionskostnader, men den goda djurvälstånd som dessa regler bidrar till medför även vinster i form av friskare djur med bättre tillväxt och mindre antibiotikaanvändning. Detta ger även ett mervärde i form av säkra livsmedel för konsumenten.

## **Faktorer som styr den svenska mjölksektorn**

Svensk mjölkproduktion påverkas av utvecklingen i övriga EU-länder och på världsmarknaden. EU:s kvotavveckling innebär att konkurrensen från EU-länderna kommer att skärpas ytterligare. Länder med goda förutsättningar kommer att öka produktionen, vilket innebär att utbudet på mjölk inom EU ökar. I ett längre perspektiv förväntas efterfrågan på mejeriprodukter att öka på grund av att allt fler kommer att få råd att äta en mer varierad kost.

Det ledande mejeriet i Sverige har en förhållandevis stor produktion av mjölkpulver som säljs på världsmarknaden och blir därför mer utsatt för prissvängningar på världsmarknaden. De svenska producenterna drabbas dock inte hårdare än sina kollegor i övriga länder där företaget är verksamt eftersom företaget tillämpar i princip samma pris i samtliga länder. Den svenska mejeriproduktionen har under de senaste åren allt mera inriktats mot produktionen av mjölkpulver medan till exempel ostproduktionen minskat. Den förändrade produktionssammansättningen tyder på att mejeriindustrin ser svårigheter med att sälja konsumentnära produkter såväl på exportmarknaderna som i Sverige med hjälp av svenska mervärden, eftersom mjölkpulver är en relativt anonym produkt som ofta ingår som råvara i livsmedelsindustrin.

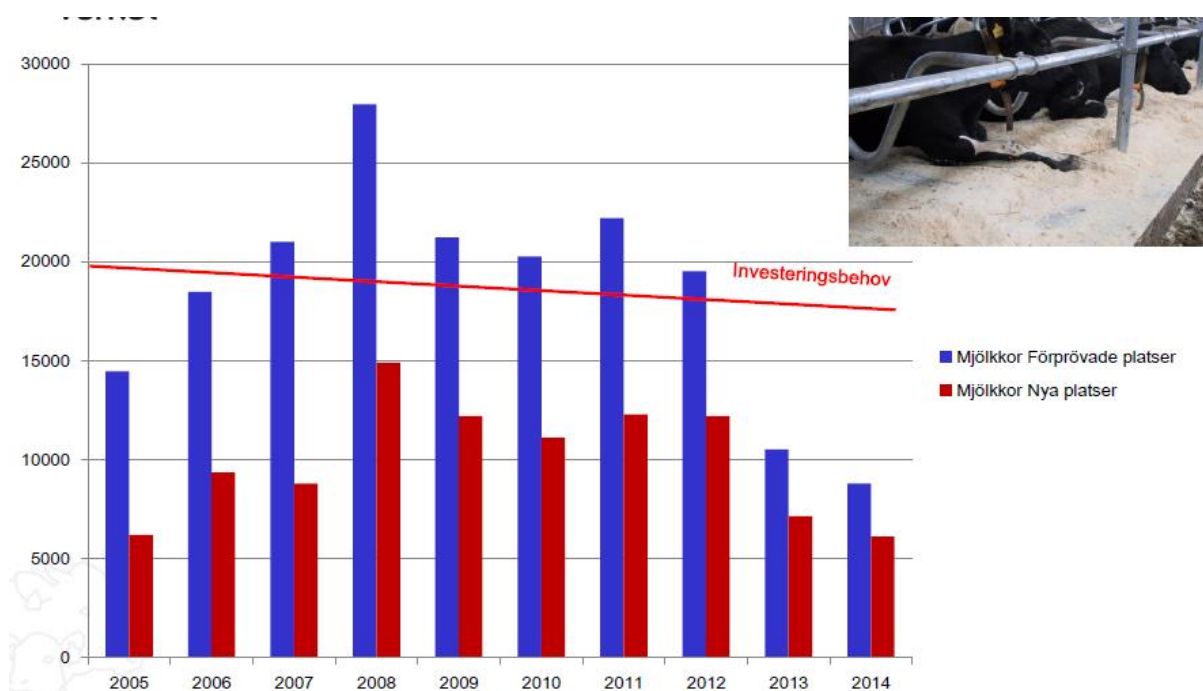
För att klara konkurrensen behövs anpassningar i den svenska mjölkproduktionen. Strukturrationaliseringar är en viktig åtgärd. Utvecklingen i Sverige har gått i riktning mot större besättningar, men jämfört med till exempel Danmark och många stora länder utanför EU är en stor del av svensk mjölkproduktion relativt småskalig. I flera av dagens viktiga produktionsområden är det svårt att öka storleken på besättningarna eftersom naturliga förutsättningar i form av storlek på fält och avstånd mellan fält utgör begränsningar. Förhållandevis låga markpriser kompenserar till en del dessa nackdelar.

Produktivitetens utvecklingen är den enskilt viktigaste faktorn för att hävda sig i konkurrensen. Ett mått på produktivitet är hur avkastningen per mjölkko utvecklas. Sverige ligger på en mycket hög nivå, men utvecklingstakten har avtagit jämfört med andra länder. Det tyder på att det behövs resurser för att få fart på utvecklingen. Den enskilde producentens företagande (inre effektivitet) är en viktig faktor för att stärka konkurrenskraften. Forskning och

utveckling, kunskapsöverföring samt ökad kompetens är andra viktiga drivkrafter som kan höja produktiviteten.

En viktig indikator för lönsamhets- och framtidstro är i vilken takt som mjölkproducenterna investerar i nya mjölkplatser. Uppgifter över antal platser som förprovats visar på en nedgång för 2014 jämfört med de närmast föregående åren. Varken under 2013 eller 2014 har investeringstakten motsvarat det behov i investeringar som krävs för att bibehålla nuvarande produktionsapparat. Figur 6 visar hur många mjölkplatser som förprovats totalt samt hur många av dessa som är nybyggnation.

Figur 6 Förprovade mjölkplatser 2005-2014, samt årligt behov av nyinvesteringar för att upprätthålla nuvarande produktion, antal platser



Källa: Jordbruksverket

### Åtgärder som Jordbruksverket genomfört eller arbetar med

Jordbruksverket arbetar på olika sätt för att förenkla och skapa flexibilitet för svenska mjölkproducenter. Vi har kontinuerligt en dialog med näringen om utformning och tillämpning av olika regelverk. Vi har också nära samverkan och dialog med andra svenska myndigheter och branschorganisationer. EU-arbetet har stor betydelse och där är Jordbruksverket fortsatt aktivt. Här är några exempel på åtgärder som genomförts eller är på väg att genomföras:

- Förändrade regler inom djurskyddet, till exempel flexibla regler för kalvboxar och undantag från krav på larm
- Flexibla regler för att hålla djuren på bete
- Förenklade regler för transport av naturgödsel
- Villkorad läkemedelsanvändning även för nötkreatur beräknas träda i kraft från och med den 1 januari 2016

Vi bidrar också med kunskap och har till exempel nyligen gjort en analys av hur beteslagstiftningen påverkar lönsamheten i mjölkföretagen.

Jordbruksverket har genomfört Förenklingsresan tillsammans med LRF och en rad andra myndigheter och branschorganisationer har också deltagit. Det är ett förenklingsarbete med bred ansats där vi har besökt lantbrukare i olika delar av landet och med olika produktion för att höra vad de upplever som krångligt och vad som kan förenklas. Mjölkdiranschen är en av de branscher som vi har besökt. Det är särskilt viktigt att jobba tillsammans med förenklningar just nu när vi står inför EU-reformer som inte gör att det blir enklare. Konkreta förenklningar har genomförts, till exempel när det gäller föranmälan och samordning av kontroller, bemötande och dokumentation. Den 4 mars 2015 ska vi redovisa resultat av den gemensamma handlingsplanen.

En viktig arbetsuppgift för Jordbruksverket är att administrera stöd till jordbruket och landsbygden. Vi arbetar intensivt tillsammans med länsstyrelserna inför ansökan 2015. Det är mycket som är nytt och regeringen och EU-kommissionen arbetar fortfarande med delar av regelverken, som behöver vara på plats för att vi ska kunna införa de nya stöden.

Målsättningen är att betala ut huvuddelen av gårdsstödet, inklusive förgröningsstödet och nötkreatursstödet, i december precis som vanligt. När det gäller det svenska landsbygdsprogrammet bereder EU-kommissionen just nu de förslag som regeringen lämnat. Miljöersättningar och kompensationsbidrag öppnar för ansökan i mars 2015 men detaljreglerna kan beslutas först efter det att EU har godkänt programmet. Ett fåtal andra stöd i landsbygdsprogrammet har redan öppnat och övriga förväntas öppna i september 2015, under förutsättning att EU-kommissionen godkänner Sveriges landsbygdsprogram till sommaren. Med detta som bakgrund arbetar vi tillsammans med länsstyrelserna för att kunna göra en delutbetalning av miljöersättningar i december 2015 och slututbetalning i början av 2016. För kompensationsbidraget är målsättningen att göra en första utbetalning i början av 2016.

Vi förstår de svårigheter som det innebär att vissa stöd betalas ut senare än vanligt och att inte alla detaljregler är klara när ansökan görs. Vi gör allt vi kan tillsammans med länsstyrelserna för ett snabbt och effektivt införande av de nya stöden när regeringen och EU har tagit beslut om förutsättningarna.