

Fördjupad dokumentation statistiken

Jordbruksekonomiska undersökningen (JEU)

(prod.nr. JO0901)

1. Kort om dokumentation och undersökning

1.1 Inledning

För varje Statistiskt Meddelande, SM, som publiceras medföljer en kortare beskrivning av undersökningens syfte och metod i Beskrivning av statistiken, BaS. BaS finns på samma ställe som SM, d.v.s. på Statistiska centralbyråns och Jordbruksverkets respektive hemsida. Om mer detaljerad information behövs finns detta att tillgå i Statistiska centralbyråns dokumentationsprogram SCBdok, i SCB:s förvaltningsspecifikationerna av JEU, samt i denna rapport.

1.2 Undersökningens syfte

JEU är en bokföringsundersökning vars syfte är att belysa den ekonomiska utvecklingen för olika grupper av jordbruksföretag. I Sverige har JEU genomförts under en lång följd av år. År 1976 övertog SCB denna undersökning från dåvarande Lantbruksstyrelsen och har därefter årligen genomfört den.

På grund av den påbörjade avregleringen av jordbruket under början av 1990-talet bedömdes denna undersökning vara av mindre betydelse än tidigare och urvalsstorleken minskade ganska kraftigt under dessa år. Som en följd av Sveriges medlemskap i EU ställs det dock krav på att en bokföringsundersökning av en viss storlek ska genomföras, vilket har lett till att urvalsstorleken återigen har ökat. För närvarande ingår drygt 1 000 jordbruks- och trädgårdsföretag från Sverige i denna statistik. Undersökningen har även fått anpassats till EU:s företagsekonomiska system Farm Accountancy Data Network (FADN) och regleras sedan 1995 av Rådets förordning (EEG) nr 79/65 om ”Införandet av en bokföringsundersökning för jordbruksföretag” med senare ändringar och kompletteringar.

Kommissionen använder undersökningen främst som underlag för att utvärdera EU:s stödsystem för lantbruket och för analyser för vidare politiska beslut. JEU används även för nationella analyser av svenskt jordbruks ekonomiska utveckling, dels av statliga forskningsinstitut och dels av lantbrukets intresseorganisationer.

1.3 Undersökningens flöde

- **Urvalsplan:** Innan den sista oktober året innan referensårets början ska en urvalsplan skickas till DG Agri enligt mall från dem.
- **Urval:** I november bestäms storleken på det nyurval som ska dras för att säkerställa den totala urvalsstorleken. Det totala urvalet får inte riskeras att hamna under 1025 företag, vilket är EU-reglerat. Den totala urvalsstorleken bör ej understiga 1050 företag för att säkerställa att 1025 företag finns kvar efter avhopp från deltagare under året samt för företag som hamnar under tröskelvärdet och därför inte räknas till de 1025. Nyurvalets storlek beror på hur många företag som finns kvar från föregående års undersökning samt på urvalsplanen för respektive år. Att företag faller bort från undersökningen kan bero på att företaget:
 - upphört med produktion;
 - understiger storlekskriteriet;
 - valt att inte längre medverka i undersökningen.

Nyurvalet ligger vanligen mellan 100-150 företag. Till varje företag dras sju ersättningsföretag. Om ett företag inte vill delta eller inte uppfyller kriterierna för att få delta intar första reserven den platsen o.s.v. Se mer om urvalet under kapitel 3.2 Urvalsförfarande.

- **Rekrytering:** När urvalet har dragits påbörjas rekryteringen av de nya företagen. Detta görs under januari-mars av SCB.
- **Inläsning av registeruppgifter till datasystemet:** För att underlätta för uppgiftslämnarna samlas de uppgifter som kan fås från andra håll in innan kontakt tas med företagen. Jordbruksstöd och arealer fås från Jordbruksverkets administrativa register avseende arealbaserade stöd (IAKS), skördeuppgifter fås i de fall företagen varit med i skördeundersökningen därifrån, lageruppgifter för nötkreatur fås från det centrala nötkreatursregistret (central djurdatas, CDB) och administrativ data tas från Lantbruksregistret.
- **Inventering av nya företag:** För de företag som inte deltagit i undersökningen tidigare år görs en inventering av företagets maskiner och ekonomibygnader. Detta görs av lokala LRF Konsultkontor från det att rekryteringen är klar fram till hösten.

Maskinuppgifter delas in i åtta grupper:

- traktorer i jordbruket;
- maskiner i skogsbruket;
- redskap för jordbearbetning;
- så- och sättmaskiner;

- skörderedskap;
- bevattningsanordningar;
- vagnar och kärror;
- Övriga inventarier.

För varje grupp redovisas inköp som har gjorts under de senaste tio åren. Inköpen redovisas brutto, eventuell inbytesvara redovisas under försäljning som rapporteras för jord- respektive skogsbruk.

Byggnadsinventeringen gäller endast de byggnader som fortfarande används av företaget och delas upp på stomme och inventarier. Byggnadsinventarierna redovisas på liknande sätt som maskinerna. Anskaffningsvärdet för de investeringar som gjorts de senaste tio åren samlas in och anteckning görs om vilken typ av inventarier som avses. För stommen samlas uppgifter om kostnader in för inköpta, nybyggda eller ombyggda byggnader där investeringen skett inom de senaste 25 åren. Finns byggnader som är äldre men som fortfarande används anges detta också.

När uppgifter om anskaffningsvärden och anskaffningsår har kommit in till SCB räknas ett återanskaffningsvärde ut för maskiner, byggnadsinventarier respektive byggnadsstomme ut. Återanskaffningsvärdet beräknas med hjälp av Jordbruksverkets index för inventarier och byggnadsstomme som räknar upp anskaffningsvärdet till vad investeringen skulle kosta om den gjordes i år. Återanskaffningsvärdet räknas sedan ned med avskrivningar för att få ett nuvärde. För inventarier används en linjär (eller proportionell) avskrivningsmetod där avskrivningsbeloppet är lika stort varje år och investeringen är helt avskriven efter tio år. Denna metod ger en avskrivningstakt på tio procent per år.

För stommen följs Skatteverkets rekommendationer med degressiv avskrivning på 25 år, vilket ger en avskrivningstakt på fyra procent per år. Att avskrivningen är degressiv innebär att investeringen aldrig blir helt avskriven eftersom avskrivningsbeloppet minskar för varje år. Detta beror på att avskrivningsunderlaget baseras på värdet som är kvar efter tidigare avskrivningar och inte ursprungsbeloppet som är fallet vid linjär avskrivning.

- **Bokföringsmaterial samt övrig data från LRF Konsult:** Fr.o.m. maj levereras indata från LRF Konsult. Data för samtliga företag ska ha inkommit till SCB senast vecka 43. Bokföringarna, uppgifter om lager, arbetstid, skörd och inventeringarna kommer till SCB i s.k. SIE-filer som läses in i JEU:s datasystem.

- **Granskning, JEU:** När data från register och LRF Konsult har lästs över i JEU:s datasystem går de genom ett internt granskningssystem som uppdateras årligen. Här sker en blankettkontroll av respektive blankett där bl.a. extremvärden fångas upp. Vidare sker en samordnad kontroll mellan blanketterna för att se hur data samstämmer. Exempel på en samordnad kontroll kan vara att det finns ett visst djurslag i lagerblanketten men inga kostnader eller intäkter finns för detta djurslag i bokföringen.
- **Granskning, FADN:** När företagen är färdiggranskade i det interna systemet beräknas blankett- och bokföringsvariabler om till FADN-variabler i ett s.k. härledningssystem. De kan därefter skickas till EU-kommissionens granskningssystem RICA för ytterligare kontroller. Efter genomgång kommer en fellista ut där felen graderas efter en skala:
 - Critical: Felet måste åtgärdas innan granskningen kan slutföras och företaget godkännas.
 - Severe: Felet måste åtgärdas innan företaget kan godkännas.
 - Anomaly: Felet måste åtgärdas eller förklaras innan företaget kan godkännas.
 - Warning: Felet bör åtgärdas eller förklaras men kan godkännas även om det inte gör det.
- **Inskickning till Bryssel:** När felen har rättats eller förklarats för samtliga företag skickas en slutgiltig fil in till RICA. Detta måste göras innan den 31 december varje år. Vilka variabler som skickas in till RICA kan ses i bilaga 1. För mer information om variablerna se Kommissionens förordning (EG) nr 868/2008 alternativt Farm Return Data Definitions RI/CC 1256.
- **Preliminärt SM:** När de flesta företagen blivit granskade i både det interna systemet samt i RICA redovisas medelvärdet för kostnader och intäkter för olika jordbruksgrupper i ett SM (Statistiskt meddelande) på SCB:s och Jordbruksverkets respektive hemsida. Värdena jämförs med de definitiva värdena för samma variabler året innan.

Medelvärden och medelfel redovisas för följande grupper enligt svensk typologi:

Riks- område	Driftsinriktning	Standardtimmar
RO 1	Jordbruksväxter	800 - 1 599
RO 1	Jordbruksväxter	1 600 - 3 199
RO 1	Mjök	1 600 - 3 199
RO 1	Mjök	3 200 - 5 599

RO 2	Mjök	1 600 - 3 199
RO 2	Mjök	3 200 - 5 599
RO 3	Mjök	1 600 - 3 199
Riket	Mjök	1 600 - 3 199
Riket	Mjök	3 200 - 5 599
Riket	Mjök	5 600 -
Riket	Köttjur	800 - 3 199
Riket	Svin	1 600 - 5 599

Riksområdena definieras enligt följande:

- RO 1 (Södra och mellersta Sveriges slättbygder): Götalands södra slättbygder (Gss), Götalands mellanbygder (Gmb), Götalands norra slättbygder (Gns), Svealands slättbygder (Ss).
- RO 2 (Södra och mellersta Sveriges skogs- och dalbygder): Götalands skogsbygder (Gsk), Svealands skogsbygder (Ssk).
- RO 3 (Norra Sverige): Nedre Norrland (Nn), Övre Norrland (Nö).

Följande variabler redovisas i det preliminära SM:et:

- *Intäkter växtodling*
- *Intäkter djurskötsel*
- *Direktorsättningar*
- *Övriga intäkter*
- *Summa intäkter jordbruk*
- *Kostnader växtodling*
- *Kostnader djurskötsel*
- *Arbetskostnad för anställda*
- *Underhåll*
- *Övriga driftskostnader*
- *Summa driftskostnader*
- *Bruttoresultat*
- *Avskrivningskostnader*
- *Arrendekostnader*
- *Räntenetto*
- *Summa övriga kostnader*
- *Nettoresultat*

Utöver detta redovisas följande bakgrundsvariabler:

- *Antal jordbruksföretag i urvalet*

- Antal jordbruksföretag i populationen

- **Åtterrapporering:** Varje brukare som deltagit i årets JEU-undersökning får en åtterrapporering tillsänt sig. I åtterrapporeringen särredovisas uppgifter för det enskilda företaget för vissa lönsamhetsindikatorer och jämför sedan med ett genomsnitt av dessa indikatorer för företag inom samma produktionsinriktning och storlek.
- **Definitivt SM:** Definitiv statistik publiceras i februari. Här ingår samtliga företag som granskats av SCB eller Hushållningssällskapet. Förutom den svenska typologin redovisas även medelvärden och medelfel för EU:s typologi:

Läns- grupp	Driftsinriktning	Ekonomisk storleks- klass (ESU-klass)
1	Spannmål	16-40
	- ” -	40-100
	Åkergrödor, blandad	16-40
	vegetabilieodling	16-40
	Mjök	40-100
2	Mjök	16-40
	Mjök	40-100
3	Mjök	16-40
	Mjök	40-100
Riket	Mjök	100-
	Nöt, får, getter	16-40
	Blandat jordbruk	40-100

Länsgrupperna definieras enligt följande:

- LG 1: Stockholms, Uppsala, Södermanlands, Östergötlands, Blekinge, Skåne, Hallands, del av Västra Götalands (f.d. Skaraborgs), Örebro och Västmanlands län.
- LG 2: Jönköpings, Kronobergs, Kalmar, Gotlands, Del av Västra Götalands (f.d. Göteborg och Bohus samt Älvsborgs), Värmlands och Dalarnas län.
- LG 3: Gävleborgs, Västernorrlands, Jämtlands, Västerbottens och Norrbottens län

I den definitiva statistiken är redovisningen mer detaljerad än i den preliminära. I översiktstabeller, där jämförelser görs mellan resultaten för året med föregående år, redovisas samma variabler som i den preliminära statistiken. Utöver detta redovisas vid beräkning av jordbruksföretagens genomsnittliga resultat från jordbruksdriften följande intäkts-, kostnads- och resultatposter:

- Intäkter av växtodling:

spannmål, oljeväxter, vall- och rotfruktsfröer, matpotatis, fabrikspotatis, sockerbetor, grovfoder och bete, övriga vegetabilier (exkl. direktersättningar), s:a vegetabilier och därav naturavtag och lagerändring

- Intäkter av djurskötsel:

nötkreatur, mjölk, svin, fjäderfä och ägg, övriga animalier (exkl. direkt-ersättningar), s:a animalier och därav naturavtag och lagerändring

- Direktersättningar:

gårdsstöd, djurbidrag, miljöstöd, övriga stöd, s:a direktersättningar

- Övriga intäkter

- Summa Intäkter

- Kostnader för förnödenheter:

köpfodermedel m.m., handelsgödsel, bekämpningsmedel, driv- och smörjmedel, utsäde, s:a förnödenheter

- Kostnader för underhåll:

ekonomibyggnader, byggnadsinventarier, markinventarier och markanläggningar, maskiner, s:a underhåll

- Övriga kostnader:

diverse växtodlingen, diverse husdjuren, övriga kostnader för djurproduktion och vegetabilier, el, försäkringar, personbil, allmänna omkostnader, s:a övriga kostnader

- Summa kostnader före avskrivningar, arbets- och arrendekostnader

samt räntenetto

- Arbetskostnader anställda

- Summa kostnader före avskrivningar, arrendekostnader och räntenetto

- Resultat före avskrivningar, arrendekostnader och räntenetto

- Avskrivningar till nukostnad:

ekonomibyggnader och byggnadsinventarier, markinventarier och markanläggningar, maskiner, s:a avskrivning

- Resultat före arrendekostnader och räntenetto

- *Arrendekostnader*
- **Resultat före räntenetto**

- *Räntenetto (kostnader - intäkter)*
- **Nettoresultat i jordbruket till brukarfamiljens arbets- och kapitalinsats**

I den definitiva statistiken redovisas vid beräkning av jordbruksföretagens genomsnittliga resultat från skogsbruket följande intäkts-, kostnads- och resultatposter.

- **Intäkter av skogsbruket:**
skog på rot, timmer, massaved och leveransvirke, övriga intäkter skogen
- *Summa intäkter*

- **Kostnader i skogsbruket:**
arbetskostnader för anställda i skogsbruket
- *Summa kostnader före avskrivning och räntenetto i skogsbruket*

- **Resultat före avskrivningar och räntenetto**

- *Avskrivningar till nukostnad*
- **Resultat före räntenetto**

- *Räntenetto i skogsbruket*
- **Nettoresultat i skogsbruket till brukarfamiljens arbets- och kapitalinsats**

Som komplement till resultatredovisningen redovisas i den definitiva statistiken också genomsnittsvärden för följande bakgrundsvariabler.

- *Antal jordbruksföretag i urvalet*
- *Antal jordbruksföretag i populationen*
- *Åkerareal under eget bruk (ha)*
- *Skogsareal (ha)*
- *Åkerarealens användning (ha)*
- *Antal djur av olika slag*
- *Arbetsinsats efter personalkategori*
- *Arbetsinsats efter arbetslag*
- *Kalkylerade nuvärden för olika tillgångar*
- *Investeringar av olika slag*

Sedan 2005 redovisas i det definitiva SM:et även uppgifter för trädgårdsföretag. Kostnadsposterna är desamma som för övriga jordbruksföretag. Intäkterna är fördelade enligt följande:

- *Intäkter trädgårdsväxter i växthus:*
Tomat, gurka, sallad/spenat, övriga trädgårdsväxter
- ***Summa intäkter trädgårdsväxter, växthus***

- *Intäkter trädgårdsväxter friland*
- *Intäkter jordbruksväxter och fruktodling*
- ***Summa intäkter växtodling***

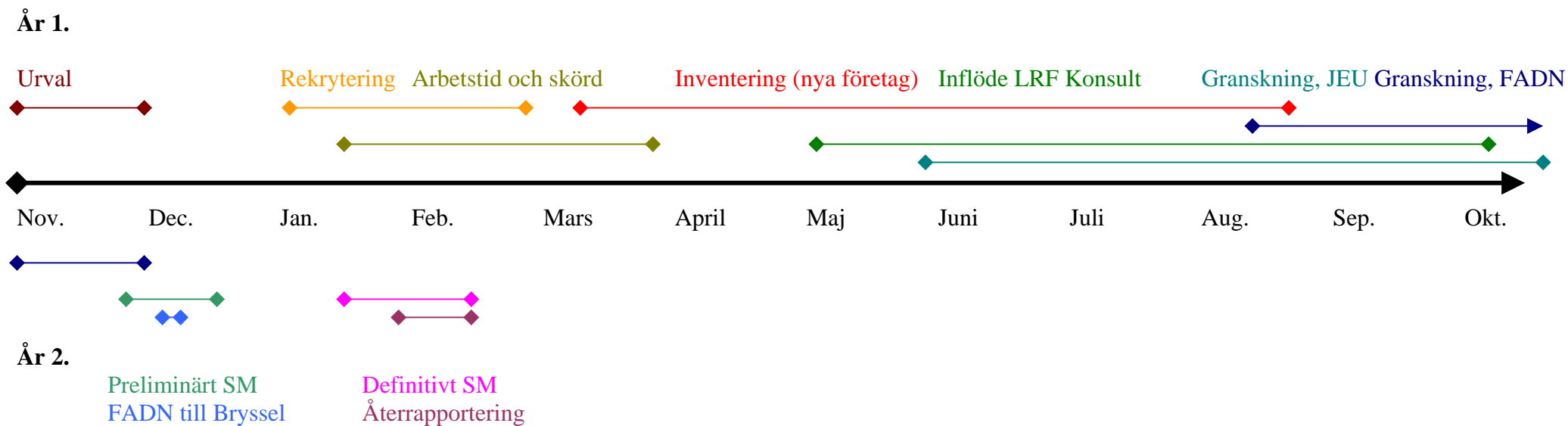
- *Övriga intäkter*
- *Direktorsättningar, stöd och bidrag*
- ***Summa intäkter***

Förutom intäkter och kostnader redovisas för trädgårdsföretag även odlad yta i växthus respektive friland samt tillgångar och skulder.

- **Inläggning i Statistikdatabasen:** Samtliga variabler som publiceras i det definitiva SM:et publiceras även i Statistikdatabasen.

- **Återkoppling från FADN:** Under våren eller sommaren har EU-kommissionen gjort en första manuell granskning av FADN-data som rapporterats in. I denna ingår jämförelser av vissa nyckelvariabler med tidigare år. Svar på frågor återsänds inom ett par veckor till Kommissionen.

Flödesschema JEU



2. Användare och användarbehov

2.1 Nationell användning

Uppgifter från JEU används främst till forskning och utvärdering av jordbrukspolitiska insatser. Dels använder studenter, forskare och politiker de uppgifter som publiceras i det preliminära och definitiva SM:et och dels använder forskare oidentifierad mikrodata för djupare analyser.

Jordbruksdepartementet, Jordbruksverket och Livsmedelsekonomiska institutet använder JEU till underlag för jordbrukspolitiska bedömningar, kalkyler och utredningar.

Länsstyrelserna använder i vissa fall data för planering och kalkylering.

Sveriges lantbruksuniversitet använder data för forskning och analyser.

Lanbrukets intresseorganisationer använder JEU för uppföljning av prognoser och analyser av branscher.

Lantbrukaren själv kan använda JEU för att jämföra sina egna ekonomiska resultat med en grupp av lantbrukare med samma produktionsinriktning, storlek och i vissa fall region.

2.2 Internationell användning

EU-Kommissionen (DG Agri) kräver en årlig redovisning av JEU-data till FADN-systemet. Detta för att ha data som ligger som underlag för beslut om och analyser av EU:s gemensamma jordbrukspolitik.

3. Uppgiftsinsamling

3.1 Population och ram

Målpopulationen i JEU utgörs av jordbruksföretag, som ägs eller arrenderas av enskild fysisk person eller fysiska personer i samverkan (s.k. enkelt bolag) eller som är handelsbolag (eller motsvarande) eller aktiebolag. Inom jordbruksstatistiken avses med jordbruksföretag vanligen verksamhet inom jordbruk, husdjurskötsel samt frukt- och trädgårdsodling som bedrivs under en och samma driftsledning. Företag som ägs av stat och kommun m.fl. tillhör inte JEU:s målpopulationen. Vidare ska företagen vara av storleken minst 8 ESU. ESU (European Size Unit) är ett storleksmått på jordbruksföretag som används inom EU och som utgår från standardiserade täckningsbidrag för olika

produktionsgrenar. 1 ESU = 1 200 euro. Storleken är satt så att målpopulationen ska täcka minst 90 procent av landets samlade standardtäckningbidrag för alla jordbruksföretag.

Målpopulationen bestod år 2007 av knappt 30 000 jordbruksföretag. Den totala population, rampopulationen, som vanligen används inom jordbruksstatistiken (i huvudsak företag med mer än 2 hektar åker) uppgick detta år till knappt 75 000 jordbruksföretag. Rampopulationen utgörs av dessa företag som finns i LBR (Lantbruksregistret).

3.2 Urvalsförfarande

Undersökningsdesign

Före undersökningsåret 1995 tillämpades en roterande urvalsdesign dvs. där ca. 1/6 av urvalet årligen förnyades samtidigt som den "äldsta" delen av urvalet utgick.

Från undersökningsåret 1995 och framåt har uppläggningsdesignen modifierats så att man förnyar urvalet årligen men där den "äldsta" delen ej direkt utgår. Däremot tas företag som ej längre bedöms tillhöra målpopulationen (i princip övertäckning) bort årligen. Nya urval dras som ett stratifierat OSU (obundet slumpmässigt urval).

Från 1995 och framåt väljs också i samband med urvalsdragningen för vart och ett av de utvalda företagen sju ersättningsföretag vilka rangordnas efter hur lite de avviker från det utvalda företaget. Avvikelsen beräknas med avseende på EU:s typklassificering för jordbruksföretag. Om något av de från början utvalda företagen ej deltar (dvs. blir bortfall) väljs istället ett ersättningsföretag enligt rangordningen.

Allokering

Det antal företag per stratum man strävar efter har ursprungligen fastställts genom en variant på Neyman-allokering gjord med avseende på jordbruksföretagens ekonomiska storlek (mer information om detta finns i dokumentet "Summary of the FADN selection plan for Sweden" RI/CC 1204, rubrik 3.2, sidan 5).

De årliga urvalen dras så att man kommer i närheten av dessa fastslagna stratumantal. I praktiken dras således ett större antal företag från strata där man har eller förväntar sig stort bortfall eller övertäckning.

Urvalsdragning

Urval dras som stratifierat OSU (obundet slumpmässigt urval) med ovan nämnda stratifiering. Därutöver tillkommer de s.k. ersättningsföretagen vilka väljs med avseende på "närmaste" typklassificering (se ovan).

3.3 Mätinstrument

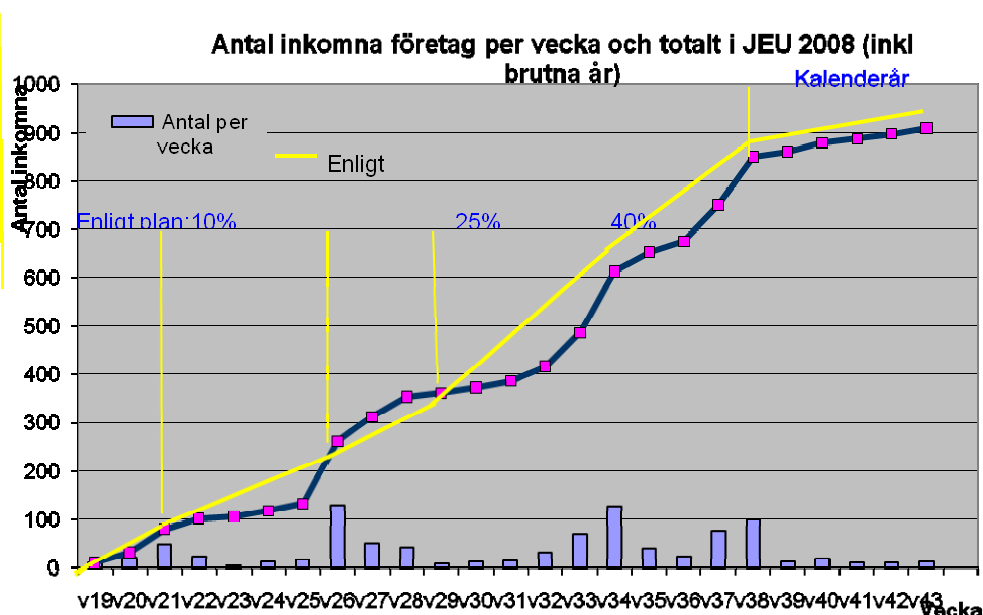
Uppgifter samlas in via flera olika mätinstrument. För att minska uppgiftslämnarkostnaderna används i möjligaste mån uppgifter som finns att få från redan färdiga register, interna och externa. Interna register som används i undersökningen är LBR för administrativa uppgifter och registret från Skördeundersökningen för skördar. De externa register som används finns på Jordbruksverket, Stödregistret (IAKS) för areal- och stöduppgifter samt Centrala nötkreatursregistret (CDB) för uppgifter om nötkreatur.

Den största delen av material samlas in från uppgiftslämnaren via externa bokföringsbyråer. Detta gäller bokföring för respektive företag samt lageruppgifter och underlag för kapitalvärdering.

3.4 Insamlingsförfarande

Uppgiftsinsamlingsmetoder som används vid JEU2010 är överföring av data från de register som nämns ovan samt från bokföringskontor. Uppgiftskällor är uppgiftslämnare, statistikenheten på Jordbruksverket samt LRF Konsult. Materialet från LRF Konsult överförs till JEU databasen via XML-filer efter att de har e-postats till SCB.

Diagrammet nedan visar inkomstflödet av XML-filerna. Den ojämna fördelningen beror på att vissa delmål har satts upp för vissa veckor. I slutet av vecka 20 ska t.ex. 10 procent av filerna vara inkomna till SCB.



3.5 Åtgärder för förenklat uppgiftslämnande

För att förenkla uppgiftslämnandet hämtas i den mån det är möjligt data från register. För att minimera återkoppling till uppgiftslämnaren görs först

jämförelser med inlämnade uppgifter tidigare år för att se om eventuella oklarheter kan lösas på så sätt.

4. Statistisk bearbetning och redovisning

4.1 Skattningar, modeller, beräkningar

Fr.o.m. undersökningsåret 2003 tillämpas i princip samma skattningsförfarande som används av Europeiska kommissionen (DG AGRI) då man tar fram skattningar baserat på alla EU-medlemsstaters mikrodata från de jordbruksekonomiska undersökningarna.

Alla företag som ingår i (den svenska) undersökningen ses som dragna vid ett och samma tillfälle med ovan nämnda stratifiering. Varje företag placeras i ett stratum (h) och dess uppräkningsstal N_h/n_h baseras på antalet företag i aktuellt stratum i undersökningen (n_h) respektive antalet i aktuellt stratum i populationen (N_h). Antalet i populationen fås från de intermittert genomförda strukturundersökningarna på EU-nivå för jordbruksföretag. För JEU 2010 används strukturundersökningen 2007.

Skattningarna tas fram med användning av beräkningsprogrammet CLAN.

4.2 Redovisning

Redovisning av det preliminära SM:et sker i slutet av vecka 50 och det definitiva SM:et vecka 8 nästkommande år. Både preliminärt och definitivt SM redovisas både på SCB:s och Jordbruksverkets hemsida. Strax efter att det definitiva SM:et publicerats finns även uppgifterna i Statistikdatabasen på SCB och Jordbruksverket.

4.3 Kvaliteten i redovisade data

I redovisning av JEU förekommer *täckningsfel*, *urvalsfel*, *bortfallsfel*, *mätfel* och *bearbetningsfel*. Den största källan till osäkerhet bedöms vara urvalsfelet. Tillförlitligheten redovisas kvantitativt i de statistiska meddelandena genom beräknade medelfel för samtliga redovisade skattningar. Medelfelet är ett mått på precisionen i skattningarna och avspeglar urvalsfel och effekten av andra slumpmässiga fel. Medelfelen blir stora inom redovisningsgrupper med få jordbruksföretag i urvalet och/eller där variationen mellan företagen är stor i enskilda uppgifter.

Urvalsfelet beror på att de data som redovisas bygger på ett urval från en population och är inte en census av hela populationen. Urvalet är ett stratifierat slumpmässigt urval av jordbruksföretag där varje företag deltar ett antal år. För

år 2010 förnyas urvalet med ca 100 företag för att kompensera för företag som inte längre tillhör populationen (oftast p. g. a. för låg omsättning i jordbruket). Fr.o.m. undersökningsåret 1995 har stratumindelningen baserats på EU:s typologisystem. Urvalet stratifieras efter länsgrupp, driftsinriktning och ekonomisk storlek uttryckt som standardiserat täckningsbidrag. Urvalet omfattar fr.o.m. 1998 samtliga driftsinriktningar i jordbruket utom driftsinriktningen odling av trädgårdsväxter i växthus. Totalt finns ca 1 025 företag i urvalet för den undersökning som avser år 2010. Varje år dras också i varje stratum ett tilläggsurval enligt EU:s regler, som används i de fall som utvalda jordbruksföretag vägrar att delta i undersökningen.

Eventuell över- eller undertäckning i urvalsramen bedöms påverka statistikens kvalitet i endast liten grad. Undertäckning förekommer som följd av att nytt urval till JEU dras från lantbruksregistret som inte uppdateras årligen. Detta problem bedöms f.n. inte vara särskilt stort. Övertäckning förekommer till följd av att vissa utvalda företag inte tillhör målpopulationen eller har lagts ned. Enskilda jordbruksföretag ingår i urvalet under ett antal på varandra följande år. Företag, för vilka driftsinriktning eller storlek förändras mellan två år, får byta stratum mellan dessa år. Omfattningen av detta har ökat under senare år som en följd av jordbrukets allt snabbare strukturförändring.

Mätfel beror på om SCB fått in felaktiga uppgifter som de sedan bygger statistiken på. JEU baseras på uppgifter för jordbruksföretag från flera olika källor med något olika datakvalitet. Merparten av de uppgifter, som ingår i denna statistik, hämtas direkt från bokföringsmaterialet för de utvalda jordbruksföretagen. Utöver detta genomförs följande uppgiftsinsamling: vissa grunduppgifter om jordbruksföretagen hämtas från lantbruksregistret (LBR); uppgifter avseende direktorsättningar hämtas från administrativa register vid Jordbruksverket; vissa övriga uppgifter fås direkt från jordbrukarna via besöks- och telefonintervjuer. Denna felkälla torde i mindre grad påverka statistikens kvalitet.

I likhet med andra bokföringsundersökningar har JEU stora bortfallsproblem som påverkas av att deltagandet i JEU innebär relativt stor uppgiftslämnarbörda, vilket kan leda till *bortfallsfel*. Bortfallets storlek har under senare år varit ca 50 % för de företag som deltar första året. För övriga delar av urvalet har bortfallet varit någon procent. Detta bortfall ersätts av andra företag (substitutionsföretag) från tilläggsurval enligt EU:s regler.

Ett stort bortfall kan ha snedvridande effekt på undersökningens resultat. Speciella studier av bortfallet har gjorts vid några olika tillfällen, senast 1998, 2005 samt 2007. Vid dessa studier har bl.a. bortfallsföretagens uppgifter i LBR jämförts med de deltagande företagens LBR-uppgifter. Resultaten av de senaste studierna har inte visat på anmärkningsvärt stora skillnader även om några slutsatser är svåra att dra. Bortfallen bedöms därmed endast i mindre grad påverka statistikens kvalitet.

Primäruppgifterna från företagen registreras vid SCB på ADB-medium och kontrolleras både manuellt och maskinellt. I den maskinella granskningen genomförs logiska kontroller och rimlighetskontroller. I de fall det framkommer att uppgiften inte uppfyller fastställda granskningskriterier skrivs ett felmeddelande ut för åtgärd. I logiska kontroller kontrolleras dels att värden finns för de obligatoriska uppgifterna, dels att logiska samband är uppfyllda. Rimlighetskontrollerna består huvudsakligen i att kvoter beräknas. Dessa kvoter jämförs sedan med undre och övre värden, gränsvärden. Om någon kvot ligger utanför gränsvärdena, tas en eller flera av de i kvoten ingående uppgifterna ut för kontroll och eventuell rättning.

Rättningar sker i huvudsak manuellt, men i viss utsträckning maskinellt. I undantagsfall tas kontakter med uppgiftslämnarna av de bokföringsföretag som samlar in uppgifterna direkt från jordbruksföretagen. Uppgiftslämnarfel torde i många fall upptäckas av bokföringsföretagen.

Enheten för lantbruksstatistik
Erik Sandberg

2011-01-19

5. Utvärdering och uppföljning

5.1 Ifylld utvärderingsmall

Förenklat uppgiftslämnande

kriterie	CoP indikator	Fråga	Beskrivning	Ja	Nej	Delvis	Ej aktuellt	Kommentar
A2, C5	8.2/9.1/9.5	1.	Har metod för uppgiftsinsamling samt enkätfrågor och/eller intervjufrågor noggrant övervägts i syfte att göra uppgiftslämnandet så enkelt som möjligt? (4§ förordningen om officiell statistik)	X				
A2, C7	9.2	2.	Har tidsåtgången och kostnaden för uppgiftslämnarna uppskattats? (4§ förordningen om officiell statistik)			X		Ca 20-30 min för enkät/telefonintervju Insamling sker i huvudsak via LRF-konsult.
A2		3.	Om uppgifter samlas in från kommuner eller privata näringsidkare: Har samråd skett enligt 3§ samrådsförordningen (1982:668). I praktiken; Har samråd skett med NNR, Kommunförbund etc?			X		

Enheten för lantbruksstatistik
Erik Sandberg

2011-01-19

		4.	Har uppgiftslämnarna fått information om följande? (7§ förordningen om officiell statistik)					
A2		4a	Ändamål med uppgiftsinsamlingen	X				
A2	2.1/2.3	4b	Vilken lag/förordning/föreskrift som reglerar skyldighet att lämna uppgifter	X				Kommissionens förordning (EG) nr 868/2009
A2	2.3	4c	Om uppgiftslämnandet är frivilligt	X				
A2		4d	Av vem och/eller på vems uppdrag samlas uppgifterna in	X				
A2		4e	Om samråd skett med NNR eller annan organisation som företräder uppgiftslämnarna	X				
A2	2.2/5.1/5.2/5.4/5.5	4f	Vilka bestämmelser om sekretess i sekretesslagen (1980:100) som kan bli tillämpliga på de insamlade uppgifterna	X				
A2	2.2/5.5	4g	Vad som gäller om uppgifternas bevarande		X			
A2	2.3	4h	Eventuella påföljder om uppgifterna inte lämnas				X	Ingen uppgiftslämnarplikt
A2		4i	Andra förhållanden som är av betydelse i sammanhanget, såsom den enskildes rätt att ansöka information och få rättelse	X				

Enheten för lantbruksstatistik
Erik Sandberg

2011-01-19

A1	5.3/5.5/5.6	5.	Finns rutiner för prövning av utlämnande av uppgifter ur sekretessynpunkt (får vi lämna ut uppgifterna och i så fall på vilket sätt)? (9 kap 4§ sekretesslagen 1980:100)	X					
A1		6.	Finns rutiner för att förhindra att den officiella statistiken kan sammanföras med andra uppgifter i syfte att utröna den enskildes identitet? (6§ lagen om den officiella statistiken)	X					
		7.	<i>Har alla möjligheter att minska uppgiftslämnarbördan tagits tillvara?</i>						
C5/19	6.1/6.2/8.3/9.1/9.5/9.6/10.2/10.3/10.4	7a.	Finns en analys över möjligheten att minska urvalet?				X		Regleras genom EU-förordning
C5/19	6.1/6.2/9.6	7b.	Finns en analys över möjligheten till urvalssamordning?		X				Samordning sker efter urval (med Skördeundersökningen)
C5/19	8.3/9.1/9.2	7c.	Finns en analys över möjligheten att minska antalet variabler?				X		Regleras genom EU-förordning
C5/19	9.2	7d.	Har en analys gjorts avseende möjligheten att skicka ut enkäten så att den i tiden passar uppgiftslämnarna?			X			Logiskt tänkande och analyserande men inget dokumenterat.

Enheten för lantbruksstatistik
Erik Sandberg

2011-01-19

C5/19	9.3/10.2	7e.	Kan uppgiftslämnarna besvara blanketten elektroniskt?			X		Finns redovisningen i LRF-konsults system är det möjligt.
C4/19	8.1/9.3/9.5/9.6/10.3/10.4	7f.	Finns en analys gjord över möjligheten att använda administrativa data			X		Används till viss del men inget dokumenterat.
A1	2.2/5	8.	Har skriftligt avtal upprättats mellan myndigheten och handläggaren om behandling av personuppgifter? (30§ PuL)	X				

Enheten för lantbruksstatistik
Erik Sandberg

2011-01-19

Användarbehov

A1	1.6	9.	Används beteckningen "Sveriges officiella statistik eller symbolen för officiell statistik i rapporten där statistiken publiceras? (4§ lagen om officiell statistik)	X					
A3		10.	Har statistiken publicerats så snart den är framställd? (3§ SCB-FS 2002:16)	X					
A3	6.5/13.1/13.2/13.3	11.	Har statistiken publicerats i rätt tid enligt ursprunglig publiceringsplan? Om JA gå vidare till fråga 4 (6§ SCB-FS 2002:16)	X					
A3	6.5/13.1/13.2/13.3	11.	Har statistiken publicerats i rätt tid enligt ursprunglig publiceringsplan? Om JA gå vidare till fråga 4 (6§ SCB-FS 2002:16)						
A3	6.5/13.4	12.	Om tidpunkt för publicering ändrats, har publiceringsplanen uppdaterats? (6§ SCB-FS 2002:16)						
		13.	Finns översättning till engelska i sådan utsträckning att engelsktalande användare kan bilda sig en uppfattning om statistikens huvudinnehåll? (1§ SCB-FS 2002:16)						

Enheten för lantbruksstatistik
Erik Sandberg

2011-01-19

		13a	Har följande översatts:					
A3		13b.	Titel	X				
A3		13c	Beteckning SOS		X			
A3		13d	Tabellförteckning	X				
A3		13f	Tabellrubrik	X				
A3		13g	Sammanfattning	X				
A3		13h	List of terms	X				
A4	6.4/15.6	14.	Har "Beskrivning av statistiken" upprättats och publicerats? (13§ förordningen om officiell statistik samt 1§ SCB-FS 2002:16)	X				
A4	6.4	15.	Har "Beskrivning av statistiken" publicerats samtidigt som den officiella statistiken? (13§ förordningen om officiell statistik samt 1§ SCB-FS 2002:16)	X				
A3		16.	Innehåller den publicerade rapporten uppgifter om tidigare publicering av statistiken? Om inte uppenbart onödigt. (4§ SCB-FS 2002:16)			X		Refererar till tidigare publiceringar men anger dem inte något närmare.
A2		17.	Är den individbaserade statistiken könsuppdelad? (14§ förordningen om officiell statistik)	X				

Enheten för lantbruksstatistik
Erik Sandberg

2011-01-19

A3		18.	Finns dokumentation i sådan omfattning att framtida användning och bevarande av datamaterial underlättas? (3§ SCB-FS 2002:16)			X		Databasen?, Scbdok?
A2		19.	Har riksarkivet underrättats om förestående gallring? (12§ Statistikförordningen)				X	SJV har ansvar sedan 95
A1		20.	Har icke gallrat material överlämnats till en arkiveringsmyndighet? (19§ Statistiklagen)			X		Före 1993
B2		21.	Är de viktigaste användarna dokumenterade?	X				Användaranalys, BaS, Scbdok
B1	11.1/15.6	22.	Framgår det tydligt i "Beskrivningen av statistiken" hur den kan användas?	X				
B3	11.1/11.2	23.	Har hänsyn tagits till användarnas behov och önskemål gällande statistikens utformning?			X		För företag med lång deltagande period. Åtterrapporering har förenklats.
B3	11.1	24.	Skär uppföljning av användarnas behov kontinuerligt (årligen eller annat)?			X		Förenligt med EU-reglering, användarkarta, översyn av datainsamling -99
B4	11.1/11.3	25.	Inhämtas synpunkter på användarnas behov av förändring av statistiken?			X		Förenligt med EU-reglering, användarkarta, översyn av datainsamling -99
B2	1.6	26.	Framgår det för användarna vad som är Officiell Statistik?	X				
B2		27.	Är den engelska översättningen av SM:et tillräcklig för icke-	X				

Enheten för lantbruksstatistik
Erik Sandberg

2011-01-19

			svenskspråkiga användare?					
C11/I6	6.3	28.	Dokumenteras de fel som upptäcks i redan publicerade data?	X				
C11/I6		29	Åtgärdas fel som upptäcks enligt ROS riktlinjer					?
I6	6.6	30.	Får alla användare tillgång till statistiken samtidigt	X				
C2	9.6	31.	Vad har gjort för att underlätta sam användning av statistiken?					
C2	14.3	31a	Används svensk lantbrukstypologi vid publicering (storleksindelning efter hektar ingår här)	X				
C2	14.3	31b.	Används EU:s typologi vid publicering	X				
C2	14.3	31c.	Används svensk nationell typologi vid publicering	X				
C2	14.3/7.4	31d.	Används annan/egen typologi vid klassificering		X			
C2	14.3	31e.	Anges relevanta standarder på ett sådant sätt att sam användbarheten underlättas?					Sam användbarhet med vad?
C11		32.	Finns mätinstrumentet allmänt tillgängligt?					Mätinstrumentet?
C11		33.	Finns administrativa register som används dokumenterade?	X				Scbdok, BaS
C1	7.1	34.	Anges relevanta EU-förordningar i beskrivningen av statistiken?	X				Scbdok, BaS

Enheten för lantbruksstatistik
Erik Sandberg

2011-01-19

Planering och genomförande av undersökningen

C3	1.7/4.5/7.1/7.2/7.7	36.	Har metodexpertis bedömt/utvecklat/rådfrågats vad gäller vald statistisk metod?			X		Misnöje finns
C8	1.7/8.1/8.2	37.	Har metodexpertis granskat utformningen av mätinstrumentet?			X		Mätinstrumentet? Borfallsstudie har gjorts.
C8	1.7/8.1/8.2	38	Har mätinstrumentetets utformning granskats av expertis avseende blankettutformning/kommunikation med jordbrukare eller dylikt?		X			Utformat innan mätlabbet fanns. Samråd med NNR och DFO har skett.
C8		39	Är kommentarer avseende dokumentets utformning dokumenterade?			X		Finns i anteckningar i databasen
C8	8.2	40.	Är mätinstrumentet testat på en testgrupp av respondenter?		X			
C8		41.	Är testet dokumenterat?				X	
		42.	Har under de senaste tre åren fördjupande kvalitetsstudier gjorts inom något av följande områden?					
C10;I4	1.7/4.1/4.2/4.4/4.5/8.3	42a	Kvalitetsstudie- design av undersökningen		X			Gjordes runt 2000 (TQM)

Enheten för lantbruksstatistik
Erik Sandberg

2011-01-19

C10;I4	1.7/4.1/4.2/4.4/4.5/7.3/8.1/8.2/8.3/8.4/9.1/9.3/9.5/12.1/12.2	42b	Kvalitetsstudie- datakällor och datainsamling		X			Löpande analys
C10;I4	1.7/4.1/4.2/4.4/4.5/7.1/7.2/8.5/12.1/12.2	42c	Kvalitetsstudie- bearbetning, estimation, analys		X			Bortfallsstudie senast 2007
C10;I4	6.3/6.5/13.1/13.2/13.4/15.2/15.6	42d	Kvalitetsstudie- publicering,		X			
C10;I4	6.6/11.1/13.3/15.1	42e	Kvalitetsstudie- användarbehov		X			
		43.	Finns dokumentation avseende den senaste produktionsomgången inom följande områden?					
C11	15.6	43a	Dokumentation- design av undersökningen	X				Scbdok
C11	15.6	43b	Dokumentation- datakällor och datainsamling	X				Scbdok, interna dokument
C11	15.6	43c	Dokumentation- bearbetning, estimation, analys	X				Scbdok
C11	6.3/15.6	43d	Dokumentation- publicering,	X				
C11		43e	Dokumentation- användarbehov			X		Användarkarta
C11	10		Dokumentation- ekonomiskt utfall			X		Finns i SCB-system

Enheten för lantbruksstatistik
Erik Sandberg

2011-01-19

		44.	Finns dokumentation avseende den senaste produktionsomgången inom följande områden?					
C11, I12	1.7/12.2/15.6	44a	Dokumentation- urvalsfel			X		Medelfel
C11, I12	1.7/12.2/15.6	44b	Dokumentation- svarsfrekvens för undersökningen			X		SM, för de senaste åren
C11, I12	1.7/12.2/15.6	44c	Dokumentation- partiellt bortfall	X				
C11, I12	1.7/12.2/15.6	44d	Dokumentation- imputationer	X				Granskningsdokument
C11, I12	1.7/12.2/15.6	44e	Dokumentation- övertäckning			X		Beskrivning, ej specifikt för varje år
C11, I12	1.7/12.2/15.6	44f	Dokumentation- undertäckning			X		Beskrivning, ej specifikt för varje år
C11, I12	1.7/12.2/15.6	44g	Dokumentation- mätfel			X		Beskrivning, ej specifikt för varje år
		45	Finns process och arbetsbeskrivning/ar för framtagning av statistiken?					
C11		45a	Finns det en tidsplan för framtagningen av den senaste årgången av statistiken?	X				Reglerat av EU. Inflöde reglerat och dokumenterat.
C11		45b	Finns dokumentation över arbetsgången, t.ex. var data hämtas, nyckelpersoner som kan behöva tillfrågas etc?			X		Scbdok, interna dokument
C11		45c	Finns dokumentation över föreskriftsprocessen?	X				FADN-manual
C11	1.5	45d	Finns dokumentation avseende IT-uppdatering, IT-utveckling?	X				
C11		45e	Finns någon form av övergripande dokumentation	X				

Enheten för lantbruksstatistik
Erik Sandberg

2011-01-19

			över viktiga flöden för att ta fram statistiken					
C12	4.1/4.2/4.4/12.1/12.2	46.	Görs en utvärdering efter varje produktionsomgång?	X				JEU-träffen, tidigare intern genomgång, finns delvis fortfarande
C11	8.6, 12.3	47	Dokumentera större revisioner av statistiken t.ex. genom att jämförelser bakåt underlättas?			X		?
C11	13.5	48	Övervägs publicering av preliminära data där så är lämpligt?	X				
C11	14.1	49	I de fall månadsstatistik/kvartalsstatistik publiceras jämförs dessa resultat med årssiffror?				X	
C11	14.1	50	I de fall som statistik publiceras för olika tidpunkter på ett år t.ex. djurantal, analyseras skillnader före publicering?			X		De tabeller som finns i både prel. och def. granskas manuellt.
C11	14.2	51	Dokumenteras systematiskt skillnader över tid och vad dessa beror på?			X		
C11	14.4	52	För hur många produkter dokumenteras brott i tidsserier?				X	
C11	15.3	53	Jämförs statistik från olika källor där så är lämpligt?			X		EEA
C11	15.4	54	Görs specialstudier om användarna vill ha sådana? Och är dessa tillgängliga för allmänheten?			X		Fördjupad JEU (inte för allmänhet), miljökostnader

Bilaga 1. FADN-variabler 2010

(Kända variabler 2011-01-19)

Variabel	Beskrivning
FA0001	Regionkod
FA0002	Länskod
FA0003	Id-nummer (LBR)
FA0004	Antal företagsposter (records) Skall vara 1 post
FA0005	Ordningstal för företagspost (alltid= 1)
FA0017	JEU-kontor
FA0018	Organisationsform
FA0020	Nationellt vägningstal
FA0031	Region
FA0032	Ekologiskt jordbruk
FA0033	Typkod vid urvalet
FA0034	Typkod redovisningsår
FA0035	ESU-grupp vid urvalet
FA0036	ESU-grupp redovisningsår
FA0037	Bokslutsdatum
FA0038	Ledig
FA0039	Stödområde
FA0040	Konstbevattnad areal
FA0041	Höjd över havet
FA0043	Täckt yta under glas eller plast
FA0044	Stukturfondsareal (1260/1999)
FA0045	Region med miljöbetingade begränsningar
FB0048	Jordbruksareal under eget bruk
FB0049	Arrenderad jordbruksareal
FC0051	Brukare. Kod (1 eller 2)
FC0052	Brukarens födelseår
FC0053	Ekonomisk heltidsperson (arbetade tim/1800)
FC0054	Abetade timmar
FC0055	Brukare/driftledare. Kod (1. 2 eller 3)
FC0056	Brukarens/driftledarens födelseår
FC0057	Ekonomisk heltidsperson (arbetade tim/1800)
FC0058	Abetade timmar
FC0059	Brukare/driftledare. Kod (1. 2 eller 3)
FC0060	Brukarens/driftledarens födelseår
FC0061	Ekonomisk heltidsperson (arbetade tim/1800)
FC0062	Abetade timmar
FC0063	Brukare/driftledare. Kod (1. 2 eller 3)
FC0064	Brukarens/driftledarens födelseår

FC0065	Ekonomisk heltidsperson (arbetade tim/1800)
FC0066	Abetade timmar
FC0067	Brukare/driftledare. Kod (1, 2 eller 3)
FC0068	Brukarens/driftledarens födelseår
FC0069	Ekonomisk heltidsperson (arbetade tim/1800)
FC0070	Abetade timmar
FC0071	Maka/make Antal personer
FC0072	Maka/make. ekonomisk heltidsperson
FC0073	Maka/make. arbetade timmar
FC0074	Antal anhöriga som är regelbundet sysselsatta
FC0075	Anhöriga som är regelbundet sysselsatta. ekonomiska heltidsperson
FC0076	Anhöriga som är regelbundet sysselsatta. antal timmar
FC0077	Tillfällig obetald arbetskraft. arbetade timmar
FC0078	Anställd driftledares födelseår
FC0079	Anställd driftledare. ekonomisk heltidsperson
FC0080	Anställd driftsledare. antal timmar
FC0081	Fast anställd personal. ekonomiska heltidspersoner
FC0082	Fast anställd personal. arbetade timmar
FC0083	Tillfälligt anställda avlönade. arbetade timmar
FD0086	Hästar. Ingående balans. antal
FD0087	Hästar. Ingående balans. värde
FD0088	Hästar. Utgående balans. antal
FD0089	Hästar. Utgående balans. värde
FD0090	Hästar. Årsmedeltal (multiplicerat med 10)
FD0091	Kalvar till slakt. Ingående balans. antal
FD0092	Kalvar till slakt. Ingående balans. värde
FD0093	Kalvar till slakt. Utgående balans. antal
FD0094	Kalvar till slakt. Utgående balans. värde
FD0095	Övrig nöt <1 år. Årsmedeltal (multiplicerat med 10)
FD0096	Övrig nöt <1 år. Ingående balans. antal
FD0097	Övrig nöt < 1 år. Ingående balans. värde
FD0098	Övrig nöt < 1 år. Utgående balans. antal
FD0099	Övrig nöt < 1 år. Utgående balans. värde
FD0100	Övrig nöt < 1 år. Årsmedeltal (multiplicerat med 10)
FD0101	Nöt. handjur från 1 men under 2 år. Ingående balans. antal
FD0102	Nöt. handjur från 1 men under 2 år. Ingående balans. värde
FD0103	Nöt. handjur från 1 men under 2 år. Utgående balans. antal
FD0104	Nöt. handjur från 1 men under 2 år. Utgående balans. värde
FD0105	Nöt. handjur från 1 men under 2 år. Årsmedeltal (multiplicerat med 10)
FD0106	Nöt. hondjur från 1 men under 2 år. Ingående balans. antal
FD0107	Nöt. hondjur från 1 men under 2 år. Ingående balans. värde
FD0108	Nöt. hondjur från 1 men under 2 år. Utgående balans. antal
FD0109	Nöt. hondjur från 1 men under 2 år. Utgående balans. värde

FD0110	Nöt. hondjur från 1 men under 2 år. Årsmedeltal (multipliserat med 10)
FD0111	Nöt. handjur minst 2 år. Ingående balans. antal
FD0112	Nöt. handjur minst 2 år. Ingående balans. värde
FD0113	Nöt. handjur minst 2 år. Utgående balans. antal
FD0114	Nöt. handjur minst 2 år. Utgående balans. värde
FD0115	Nöt. handjur minst 2 år. Årsmedeltal (multipliserat med 10)
FD0116	Kvigor till mjölkproduktion. Ingående balans. antal
FD0117	Kvigor till mjölkproduktion. Ingående balans. värde
FD0118	Kvigor till mjölkproduktion. Utgående balans. antal
FD0119	Kvigor till mjölkproduktion. Utgående balans. värde
FD0120	Kvigor till mjölkproduktion. Årsmedeltal (multipliserat med 10)
FD0121	Kvigor till köttproduktion. Ingående balans. antal
FD0122	Kvigor till köttproduktion. Ingående balans. värde
FD0123	Kvigor till köttproduktion. Utgående balans. antal
FD0124	Kvigor till köttproduktion. Utgående balans. värde
FD0125	Kvigor till köttproduktion. Årsmedeltal (multipliserat med 10)
FD0126	Mjölkkor. Ingående balans. antal
FD0127	Mjölkkor. Ingående balans. värde
FD0128	Mjölkkor. Utgående balans. antal
FD0129	Mjölkkor. Utgående balans. värde
FD0130	Mjölkkor. Årsmedeltal (multipliserat med 10)
FD0131	Utslagskor. Ingående balans. antal
FD0132	Utslagskor. Ingående balans. värde
FD0133	Utslagskor. Utgående balans. antal
FD0134	Utslagskor. Utgående balans. värde
FD0135	Utslagskor. Årsmedeltal (multipliserat med 10)
FD0136	Övriga kor. Ingående balans. antal
FD0137	Övriga kor. Ingående balans. värde
FD0138	Övriga kor. Utgående balans. antal
FD0139	Övriga kor. Utgående balans. värde
FD0140	Övriga kor. Årsmedeltal (multipliserat med 10)
FD0166	Getter. hondjur för avel. Ingående balans. antal
FD0167	Getter. hondjur för avel. Ingående balans. värde
FD0168	Getter. hondjur för avel. Utgående balans. antal
FD0169	Getter. hondjur för avel. Utgående balans. värde
FD0170	Getter. hondjur för avel. Årsmedeltal (multipliserat med 10)
FD0171	Övriga getter. Ingående balans. antal
FD0172	Övriga getter. Ingående balans. värde
FD0173	Övriga getter. Utgående balans. antal
FD0174	Övriga getter. Utgående balans. värde
FD0175	Övriga getter. Årsmedeltal (multipliserat med 10).
FD0176	Tackor. Ingående balans. antal
FD0177	Tackor. Ingående balans. värde

FD0178	Tackor. Utgående balans. antal
FD0179	Tackor. Utgående balans. värde
FD0180	Tackor. Årsmedeltal (multipliserat med 10).
FD0181	Övriga får. Ingående balans. antal
FD0182	Övriga får. Ingående balans. värde
FD0183	Övriga får. Utgående balans. antal
FD0184	Övriga får. Utgående balans. värde
FD0185	Övriga får. Årsmedeltal (multipliserat med 10).
FD0191	Smågrisar. Ingående balans. antal
FD0192	Smågrisar. Ingående balans. värde
FD0193	Smågrisar. Utgående balans. antal
FD0194	Smågrisar. Utgående balans. värde
FD0195	Smågrisar. Årsmedeltal (multipliserat med 10).
FD0196	Avelssuggor. Ingående balans. antal
FD0197	Avelssuggor. Ingående balans. värde
FD0198	Avelssuggor. Utgående balans. antal
FD0199	Avelssuggor. Utgående balans. värde
FD0200	Avelssuggor. Årsmedeltal (multipliserat med 10).
FD0201	Slaktsvin. Ingående balans. antal
FD0202	Slaktsvin. Ingående balans. värde
FD0203	Slaktsvin. Utgående balans. antal
FD0204	Slaktsvin. Utgående balans. värde
FD0205	Slaktsvin. Årsmedeltal (multipliserat med 10).
FD0206	Övriga svin. Ingående balans. antal
FD0207	Övriga svin. Ingående balans. värde
FD0208	Övriga svin. Utgående balans. antal
FD0209	Övriga svin. Utgående balans. värde
FD0210	Övriga svin. Årsmedeltal (multipliserat med 10).
FD0211	Slaktkycklingar. Ingående balans. antal
FD0212	Slaktkycklingar. Ingående balans. värde
FD0213	Slaktkycklingar. Utgående balans. antal
FD0214	Slaktkycklingar. Utgående balans. värde
FD0215	Slaktkycklingar. Årsmedeltal
FD0216	Värphöns. Ingående balans. antal
FD0217	Värphöns. Ingående balans. värde
FD0218	Värphöns. Utgående balans. antal
FD0219	Värphöns. Utgående balans. värde
FD0220	Värphöns. Årsmedeltal
FD0221	Övriga fjäderfä. Ingående balans. antal
FD0222	Övriga fjäderfä. Ingående balans. värde
FD0223	Övriga fjäderfä. Utgående balans. antal
FD0224	Övriga fjäderfä. Utgående balans. värde
FD0225	Övriga fjäderfä. Årsmedeltal

FD0226	Övriga djur antal. IB
FD0227	Övriga djur. Ingående balans. värde
FD0228	Övriga djur antal UB
FD0229	Övriga djur. Utgående balans. värde
FD0230	Övriga djur. medelantal
FE0231	Hästar. Inköp
FE0232	Hästar. Försäljning
FE0234	Nötboskap. Inköp
FE0235	Nötboskap. Försäljning
FE0236	Nötboskap. Privat konsumtion
FE0240	Får. Inköp
FE0241	Får. Försäljning
FE0242	Får. Privat konsumtion
FE0243	Getter. Inköp
FE0244	Getter. Försäljning
FE0246	Svin. Inköp
FE0247	Svin. Försäljning
FE0248	Svin. Privat konsumtion
FE0249	Fjäderfä. Inköp
FE0250	Fjäderfä. Försäljning
FE0251	Fjäderfä. Privat konsumtion
FE0252	Övriga djur. Inköp
FE0253	Övriga djur. Försäljning
FF0259	Löner och sociala avgifter för avlönad arbetskraft
FF0260	Inventariehyror. körslor och andra köpta tjänster
FF0261	Löpande underhåll av maskiner och utrustning
FF0262	Driv- och smörjmedel
FF0263	Utgifter för bil
FF0264	Förbrukat inköpt kraftfoder för betesdjur (hästdjur. nötkreatur. får. getter)
FF0265	Inköpt grovfoder för betesdjur
FF0266	Förbrukat inköpt svinfoder
FF0267	Förbrukat inköpt foder för fjäderfä och övriga smådjur
FF0268	Eget foder för betesdjur (hästdjur. nötkreatur. får. getter)
FF0269	Eget foder för svin
FF0270	Eget foder för fjäderfä och övriga smådjur
FF0271	Övriga särskilda kostnader för djurskötseln
FF0272	Inköp av utsäde och plantor
FF0273	Utsäde och plantor producerade för eget bruk
FF0274	Gödnings- och jordförbättringsmedel
FF0275	Bekämpningsmedel
FF0276	Övriga särskilda kostnader för vegetabilieproduktion
FF0278	Löpande underhåll av byggnader och markanläggningar
FF0279	Elektricitet

FF0280	Bränsle för uppvärmning
FF0281	Vatten
FF0282	Försäkringar
FF0284	Övriga omkostnader i jordbruket
FF0285	Hyror och arrenden
FF0286	varav arrende och hyror för mark
FF0287	Försäkringar för byggnader i jordbruket
FF0288	Skatter på mark och byggnader
FF0289	Summa räntor och finansiella avgifter
FF0290	Lån för köp av mark och byggnader
FF0292	Lån för rörelsekapital
FF0293	Summa kostnader
FG0296	Jordbruksmark. byggnader och rättigheter. ingående värde
FG0297	Jordbruksmark. byggnader och rättigheter. Värde investeringar före värdeminskning
FG0298	Jordbruksmark. byggnader och rättigheter. Investeringsstöd
FG0299	Jordbruksmark. byggnader och rättigheter. Försäljning
FG0300	Jordbruksmark. byggnader och rättigheter. Värdeminskning
FG0301	Jordbruksmark. byggnader och rättigheter . utgående värde
FG0304	Därav jordbruksmark. ingående värde (av FG0296)
FG0305	Därav jordbruksmark. Värde investeringar före värdeminskning (av FG0297)
FG0307	Därav jordbruksmark. Försäljning (av FG0299)
FG0309	Därav jordbruksmark utgående värde (av FG0301)
FG0320	Därav markanläggningar ingående värde (av FG0296)
FG0321	Därav markanläggningar. Värde investeringar före värdeminskning (av FG0297)
FG0323	Därav markanläggningar. Försäljning (av FG0299)
FG0324	Därav markanläggningar. Värdeminskning (av FG0300)
FG0325	Därav markanläggningar utgående värde (av FG0301)
FG0328	Därav byggnader ingående värde (av FG0296)
FG0329	Därav byggnader. Värde investeringar före värdeminskning (av FG0297)
FG0331	Därav byggnader. Försäljning (av FG0299)
FG0332	Därav byggnader. Värdeminskning (av FG0300)
FG0333	Därav byggnader utgående värde (av FG0301)
FG0336	Därav ackumulerade kostnader vid förvärv. ingående värde (av FG0296)
FG0337	Därav ackumulerade kostnader vid förvärv. Värde investeringar före värdeminskning
FG0339	Därav ackumulerade kostnader vid förvärv. Försäljning (av FG0299)
FG0341	Därav ackumulerade kostnader vid förvärv. utgående värde (av FG0301)
FG0352	Maskiner och utrustning. ingående värde
FG0353	Maskiner och utrustning. Investeringar före avskrivning
FG0355	Maskiner och utrustning. Försäljning
FG0356	Maskiner och utrustning. Värdeminskning
FG0357	Maskiner och utrustning. utgående värde
FG0360	Rörelsekapital. ingående värde
FG0365	Rörelsekapital. utgående värde

FG0368	Totalt ingående värde
FG0369	Totala investeringar före avskrivning
FG0370	Totalt investeringsstöd
FG0371	Total försäljning
FG0372	Total värdeminskning
FG0373	Totalt utgående värde
FH0374	Lång- och medelfristiga lån. ingående balans. summa skulder
FH0375	Lång- och medelfristiga lån. ingående balans. varav mark och byggnader (av FH0374)
FH0376	Lång- och medelfristiga lån. ingående balans. varav mark (av FH0374)
FH0377	Lång- och medelfristiga lån. ingående balans. varav rörelsekapital (av FH0374)
FH0378	Lång- och medelfristiga lån. utgående balans. summa skulder
FH0379	Lång- och medelfristiga lån. utgående balans. varav mark och byggnader (av FH0378)
FH0380	Lång- och medelfristiga lån. utgående balans. varav mark (av FH0378)
FH0381	Lång- och medelfristiga lån. utgående balans. varav rörelsekapital (av FH0378)
FH0382	Kortfristiga lån. ingående balans. summa skulder
FH0383	Kortfristiga lån. ingående balans. varav mark och byggnader (av FH0382)
FH0384	Kortfristiga lån. ingående balans. varav mark (av FH0382)
FH0385	Kortfristiga lån. ingående balans. varav rörelsekapital (av FH0382)
FH0386	Kortfristiga lån. utgående balans. summa skulder
FH0387	Kortfristiga lån. utgående balans. varav mark och byggnader (av FH0386)
FH0388	Kortfristiga lån. utgående balans. varav mark (av FH0386)
FH0389	Kortfristiga lån. utgående balans. varav rörelsekapital (av FH0386)
FH0390	Totala skulder. ingående balans. summa
FH0391	Totala skulder. ingående balans. varav mark och byggnader (av FH0390)
FH0392	Kortfristiga lån. ingående balans. varav mark (av FH0390)
FH0393	Kortfristiga lån. ingående balans. varav rörelsekapital (av FH0390)
FH0394	Totala skulder. utgående balans. summa
FH0395	Totala skulder. utgående balans. varav mark och byggnader (av FH0394)
FH0396	Totala skulder. utgående balans. varav mark (av FH0394)
FH0397	Totala skulder. utgående balans. varav rörelsekapital (av FH0394)
FI0400	Kod för momssystem
FJ0408	Bidrag och subventioner. utom för kostnader och inköp av djur
FJ0409	Arealbidrag. kod
FJ0410	Arealbidrag. summa
FJ0411	Djurbidrag. kod
FJ0412	Djurbidrag. summa
FJ0415	Stöd för grödor som ej omfattas under övriga koder. kod
FJ0416	Nationellt stöd grödor summa
FJ0417	Bidrag för landsbygdsutveckling. kod
FJ0418	Bidrag för landsbygdsutveckling. summa
FJ0419	Övriga djurstöd. kod
FJ0420	Övriga djurstöd. summa
FJ0425	Miljöstöd. kod

FJ0426 Miljöstöd. summa
FJ0427 Kompensationsbidrag (Kod 820)
FJ0428 Kompensationsbidrag
FJ0429 Ersättning nödslakt m.m. (kod)
FJ0430 Ersättning nödslakt m.m.
FJ0431 Totalt gårdsstöd
FJ0432 Summa gårdsstöd
FJ0439 Kod för potatisstärkelse
FJ0440 Stöd stärkelsepotatis
FJ0443 Kvalitetsstöd. kod
FJ0444 Kvalitetsstöd. summa
FJ0449 Summa bidrag till kostnader
FJ0450 Bidrag till kostnader för arbetskraften. kod
FJ0451 Bidrag till kostnader för arbetskraften. summa
FJ0481 Summa bidrag totalt
FK0488 Vete. Kod 120
FK0489 Vete. Kod för produktionssätt
FK0490 Vete. Kod för kombinationer av saknade data
FK0491 Vete. Areal (ar)
FK0492 Vete. Mängd
FK0493 Vete. Lagervärde. ingående balans
FK0494 Vete. Försäljningsintäkter
FK0496 Vete. Lagervärde utgående balans
FK0497 Vete. Värde egen förbrukning i företaget
FK0508 Råg. Kod 122
FK0509 Råg. Kod för produktionssätt
FK0510 Råg. Kod för kombinationer av saknade data
FK0511 Råg. Areal
FK0512 Råg. Mängd
FK0513 Råg. Lagervärde ingående balans
FK0514 Råg. Försäljningsintäkter
FK0516 Råg. Lagervärde UB
FK0517 Råg. Värde egen förbrukning i företaget
FK0518 Korn. Kod 123
FK0519 Korn. Kod för produktionssätt
FK0520 Korn. Kod för kombinationer av saknade data
FK0521 Korn. Areal
FK0522 Korn. Mängd
FK0523 Korn. Lagervärde ingående balans
FK0524 Korn. Försäljningsintäkter
FK0526 Korn. Lagervärde utgående balans
FK0527 Korn. Värde egen förbrukning i företaget
FK0528 Havre. Kod 124

FK0529	Havre. Kod för produktionssätt
FK0530	Havre. Kod för kombinationer av saknade data
FK0531	Havre. Areal
FK0532	Havre. Mängd
FK0533	Havre. Lagervärde ingående balans
FK0534	Havre. Försäljningsintäkter
FK0535	Havre. Privat konsumtion
FK0536	Havre. Lagervärde utgående balans
FK0537	Havre. Värde egen förbrukning i företaget
FK0538	Blandsäd. 125
FK0539	Blandsäd. Kod för produktionssätt
FK0540	Blandsäd. Kod för kombinationer av saknade data
FK0541	Blandsäd. Areal
FK0542	Blandsäd. Produktionsvolym
FK0543	Blandsäd. Lagervärde ingående balans
FK0544	Blandsäd. Försäljningsintäkter
FK0546	Blandsäd. Lagervärde utgående balans
FK0547	Blandsäd. Värde egen förbrukning i företaget
FK0548	Majs. Kod 126 (både socker och fodermajs)
FK0549	Majs. Kod för produktionssätt
FK0550	Majs. Kod för kombinationer av saknade data
FK0551	Majs. Areal
FK0552	Majs. Produktionsvolym
FK0553	Majs. Lagervärde ingående balans (saknas i lagerredovisningen)
FK0554	Majs. Försäljningsintäkter
FK0556	Majs. Lagervärde utgående balans (saknas i lagerredovisningen)
FK0557	Majs. Värde egen förbrukning i företaget
FK0568	Övrig spannmål. Kod 128
FK0569	Övrig spannmål. Kod för produktionssätt
FK0570	Övrig spannmål. Kod för kombinationer av saknade data
FK0571	Övrig spannmål. Areal
FK0572	Övrig spannmål. Produktionsvolym
FK0573	Övrig spannmål. Lagervärde ingående balans (lager inte redovisat)
FK0574	Övrig spannmål. Försäljningsintäkter
FK0576	Övrig spannmål. Lagervärde utgående balans (lager inte redovisat)
FK0577	Övrig spannmål. Värde egen förbrukning i företaget
FK0578	Foderärter. kokärter o övriga böner Kod 360
FK0579	Foderärter. kokärter o övriga böner. Kod för produktionssätt
FK0580	Foderärter. kokärter o övriga böner Kod för kombinationer av saknade data
FK0581	Foderärter. kokärter och övriga böner. Areal
FK0582	Foderärter. kokärter och övriga böner. Mängd 100kg
FK0583	Foderärter. kokärter och övriga böner. Lagervärde ingående balans
FK0584	Foderärter. kokärter och övriga böner. Försäljningsintäkter

FK0586	Foderärter. kokärter och övriga böner. Lagervärde utgående balans
FK0587	Foderärter. kokärter och övriga böner. Värde egen förbrukning i företaget
FK0598	Summa proteingrödor. Kod 129
FK0599	Summa proteingrödor. Produktionssätt
FK0601	Summa proteingrödor. Areal
FK0602	Summa proteingrödor. Mängd
FK0603	Summa proteingrödor. Lagervärde ingående balans
FK0604	Summa proteingrödor. Försäljningsintäkter
FK0606	Summa proteingrödor. Lagervärde utgående balans
FK0607	Summa proteingrödor. Värde egen förbrukning i företaget
FK0608	Summa potatis. Kod 130
FK0609	Summa potatis. Produktionskod
FK0611	Summa potatis. Areal
FK0612	Summa potatis. Mängd
FK0613	Summa potatis. Lagervärde ingående balans
FK0614	Summa potatis. Försäljningsintäkter
FK0615	Summa potatis. Värde privat konsumtion
FK0616	Summa potatis. Lagervärde utgående balans
FK0617	Summa potatis. Värde egen förbrukning i företaget
FK0618	Sockerbetor. Kod 131
FK0619	Sockerbetor. Kod för produktionssätt
FK0620	Sockerbetor. Kod för kombinationer av saknade data
FK0621	Sockerbetor. Areal
FK0622	Sockerbetor. Mängd
FK0623	Sockerbetor. Lagervärde ingående balans
FK0624	Sockerbetor. Försäljningsintäkter
FK0626	Sockerbetor. Lagervärde utgående balans
FK0627	Sockerbetor. Värde egen förbrukning i företaget
FK0628	Raps och rybs. Kod 331
FK0629	Raps och rybs. Kod för produktionssätt
FK0630	Raps och rybs. Kod för kombinationer av saknade data
FK0631	Raps och rybs. Areal
FK0632	Raps och rybs. Mängd
FK0633	Raps och rybs. Lagervärde ingående balans
FK0634	Raps och rybs. Försäljningsintäkter
FK0636	Raps och rybs. Lagervärde utgående balans
FK0637	Raps och rybs. Värde egen förbrukning i företaget
FK0658	Övriga oljeväxter. Kod 334
FK0659	Övriga oljeväxter. Kod för produktionssätt
FK0660	Övriga oljeväxter. Kod för kombinationer av saknade data
FK0661	Övriga oljeväxter. Areal
FK0662	Övriga oljeväxter. Mängd
FK0663	Övriga oljeväxter. Lagervärde ingående balans

FK0664	Övriga oljeväxter. Försäljningsintäkter
FK0666	Övriga oljeväxter. Lagervärde utgående balans
FK0667	Övriga oljeväxter. Värde egen förbrukning i företaget
FK0668	Summa oljeväxter. Kod 132
FK0669	Summa oljeväxter. Produktionskod
FK0671	Summa oljeväxter. Areal
FK0672	Summa oljeväxter. Mängd
FK0673	Summa oljeväxter. Lagervärde ingående balans
FK0674	Summa oljeväxter. Försäljningsintäkter
FK0676	Summa oljeväxter. Lagervärde utgående balans
FK0677	Summa oljeväxter. Värde egen förbrukning i företaget
FK0698	Medicinalväxter. kryddor. Kod 345
FK0699	Medicinalväxter. kryddor. Kod för produktionssätt
FK0700	Medicinalväxter. Kod för kombinationer av saknade data
FK0701	Medicinalväxter. Areal
FK0702	Medicinalväxter. Mängd
FK0704	Medicinalväxter. Försäljningsintäkter
FK0728	Övriga industriprodukter. Kod 348
FK0729	Övriga industriprodukter. Kod för produktionssätt
FK0730	Övriga industriprodukter. Kod för kombinationer av saknade data
FK0731	Övriga industriprodukter. Areal
FK0732	Övriga industriprodukter. Mängd
FK0733	Övriga industriprodukter. Lagervärde ingående balans
FK0734	Övriga industriprodukter. Försäljningsintäkter
FK0736	Övriga industriprodukter. Lagervärde. utgående balans.
FK0737	Övriga industriprodukter. Värde egen förbrukning i företaget
FK0738	Summa industrigrödor. Kod 135
FK0739	Summa industrigrödor. Produktionskod
FK0740	Summa industrigrödor. Kod för kombinationer av saknade data
FK0741	Summa industrigrödor. Areal
FK0742	Summa industrigrödor. Mängd
FK0743	Summa industrigrödor. Lagervärde ingående balans
FK0744	Summa industrigrödor. Försäljningsintäkter
FK0746	Summa industrigrödor. Lagervärde utgående balans
FK0747	Summa industrigrödor. Värde egen förbrukning i företaget
FK0748	Huvudkål etc på friland i växtföljd. Kod 335
FK0749	Huvudkål etc på friland i växtföljd. Kod för produktionssätt
FK0750	Huvudkål etc på friland i växtföljd. Kod för kombinationer av saknade data
FK0751	Huvudkål etc på friland. Areal
FK0752	Huvudkål etc på friland i växtföljd. Mängd
FK0753	Huvudkål etc på friland i växtföljd. Lagervärdering ingående balans
FK0754	Huvudkål etc på friland i växtföljd. Försäljningsintäkter
FK0756	Huvudkål etc på friland i växtföljd. Lagervärdering. utgående balans

FK0758	Bladgrönsaker etc på friland i växtföljd. Kod 336
FK0759	Bladgrönsaker etc på friland i växtföljd. Kod för produktionssätt
FK0760	Bladgrönsaker etc på friland i växtföljd. Kod för kombinationer av saknade data
FK0761	Bladgrönsaker etc på friland i växyföljd. Areal
FK0762	Bladgrönsaker etc på friland i växtföljd. Mängd
FK0764	Bladgrönsaker etc på friland. Försäljningsintäkter
FK0778	Gurka etc på friland i växtföljd. Kod 338
FK0779	Gurka etc på friland i växtföljd. Kod för produktionssätt
FK0780	Gurka etc på friland i växtföljd. Kod för kombinationer av saknade data
FK0781	Gurka etc på friland i växtföljd. Areal
FK0782	Gurka etc på friland i växtföljd. Mängd
FK0784	Gurka etc på friland i växtföljd. Försäljningsintäkter
FK0788	Morötter. lök på friland i växtföljd. Kod 339
FK0789	Morötter. lök etc på friland i växtföljd. Kod för produktionssätt
FK0790	Morötter. lök etc på friland i växtföljd. Kod för kombinationer av saknade data
FK0791	Morötter. lök etc på friland i växtföljd. Areal
FK0792	Morötter. lök etc på friland i växtföljd. Mängd
FK0793	Morötter. lök etc på friland i växtföljd. Lagervärde ingående balans
FK0794	Morötter. lök etc på friland i växtföljd. Försäljningsintäkter
FK0796	Morötter. lök etc på friland i växtföljd. Lagervärde utgående balans
FK0798	Baljväxter på friland i växtföljd. Kod 340
FK0799	Baljväxter på friland i växtföljd. Kod för produktionssätt
FK0800	Baljväxter på friland i växtföljd. Kod för kombinationer av saknade data
FK0801	Baljväxter på friland i växtföljd. Areal
FK0802	Baljväxter på friland i växtföljd. Mängd
FK0803	Baljväxter på friland i växtföljd. Lagervärde ingående balans
FK0804	Baljväxter på friland i växtföljd. Försäljningsintäkter
FK0806	Baljväxter på friland i växtföljd. Lagervärde utgående balans
FK0808	Jordgubbar etc på friland (i växtföljd). Kod 341
FK0809	Jordgubbar etc på friland i växtföljd. Kod för produktionssätt
FK0810	Jordgubbar etc på friland i växtföljd. Kod för kombinationer av saknade data
FK0811	Jordgubbar etc på friland i växtföljd. Areal
FK0812	Jordgubbar etc på friland i växtföljd. Mängd
FK0814	Jordgubbar etc på friland i växtföljd. Försäljningsintäkter
FK0818	Summa grönsaker på friland i växtföljd. Kod 136
FK0819	Summa grönsaker på friland i växtföljd. Kod 136
FK0820	Summa grönsaker på friland i växtföljd. Kod för kombinationer av saknade data
FK0821	Summa grönsaker på friland i växtföljd. Areal
FK0822	Summa grönsaker på friland i växtföljd. Mängd
FK0823	Summa grönsaker på friland i växtföljd. Lagervärde ingående balans
FK0824	Summa grönsaker på friland i växtföljd. Försäljningsintäkter
FK0826	Summa grönsaker på friland i växtföljd. Lagervärde utgående balans
FK0918	Bladgrönsaker etc under glas. Kod 336

FK0919	Bladgrönsaker etc under glas. Kod för produktionssätt
FK0920	Bladgrönsaker etc under glas. Kod för kombinationer av saknade data
FK0921	Bladgrönsaker etc under glas. Areal
FK0922	Bladgrönsaker etc under glas. Mängd
FK0924	Bladgrönsaker etc under glas. Försäljningsintäkter
FK0928	Tomater under glas. Kod 337
FK0929	Tomater under glas. Kod för produktionssätt
FK0930	Tomater under glas. Kod för kombinationer av saknade data
FK0931	Tomater under glas. Areal
FK0932	Tomater under glas. Mängd
FK0934	Tomater under glas. Försäljningsintäkter
FK0938	Gurka etc under glas. Kod 338
FK0939	Gurka etc under glas. Kod för produktionssätt
FK0940	Gurka etc under glas. Kod för kombinationer av saknade data
FK0941	Gurka etc under glas. Areal
FK0942	Gurka etc under glas. Mängd
FK0944	Gurka etc under glas. Försäljningsintäkter
FK0968	Jordgubbar etc under glas. Kod 341
FK0969	Jordgubbar etc under glas. Kod för produktionssätt
FK0970	Jordgubbar etc under glas. Kod för kombinationer av saknade data
FK0971	Jordgubbar etc under glas. Areal
FK0972	Jordgubbar etc under glas. Mängd
FK0974	Jordgubbar etc under glas. Försäljningsintäkter
FK0978	Summa grönsaker under glas. Kod 138
FK0979	Summa grönsaker under glas. Produktionskod
FK0981	Summa grönsaker under glas. Areal
FK0982	Summa grönsaker under glas. Mängd
FK0984	Summa grönsaker under glas. Försäljningsintäkter
FK0988	Svamp. Kod 139
FK0989	Svamp. Kod för produktionssätt
FK0990	Svamp. Kod för kombinationer av saknade data
FK0991	Svamp. Areal
FK0992	Svamp. Mängd
FK0994	Svamp. Försäljningsintäkter
FK1028	Summa blommor på friland. Kod 140
FK1029	Summa blommor på friland. Produktionskod
FK1031	Summa blommor på friland. Areal
FK1034	Summa blommor på friland. Försäljningsintäkter
FK1068	Summa blommor under glas. Kod 141
FK1069	Summa blommor under glas. Produktionskod
FK1071	Summa blommor under glas. Areal
FK1074	Summa blommor under glas. Försäljningsintäkter
FK1078	Gräsfrö. Kod 142

FK1079	Gräsfrö. Kod för produktionssätt
FK1080	Gräsfrö. Kod för kombinationer av saknade data
FK1081	Gräsfrö. Areal
FK1082	Gräsfrö. Mängd
FK1083	Gräsfrö. Lagervärde ingående balans
FK1084	Gräsfrö. Försäljningsintäkter
FK1086	Gräsfrö. Lagervärde utgående balans
FK1098	Foderrotfrukter. Kod 144
FK1099	Foderrotfrukter. Kod för produktionssätt
FK1100	Foderrotfrukter. Kod för kombinationer av saknade data
FK1101	Foderrotfrukter. Areal
FK1102	Foderrotfrukter. Mängd
FK1103	Foderrotfrukter. Lagervärde ingående balans
FK1104	Foderrotfrukter. Försäljningsintäkter (Inte aktuell)
FK1106	Foderrotfrukter. Lagervärde utgående balans
FK1107	Foderrotfrukter. Värde egen förbrukning i företaget
FK1118	Spannmålsensilage. Kod 327
FK1119	Spannmålsensilage. Kod för produktionssätt
FK1120	Spannmålsensilage. Kod för kombinationer av saknade data
FK1121	Spannmålsensilage. Areal
FK1122	Spannmålsensilage. Mängd 100 kg
FK1123	Spannmålsensilage. Lagervärde ingående balans
FK1124	Spannmålsensilage. Försäljningsintäkter
FK1126	Spannmålsensilage. Lagervärde utgående balans
FK1127	Spannmålsensilage. Värde egen förbrukning i företaget
FK1128	Övriga foderväxter. Kod 328
FK1129	Övriga foderväxter. Kod för produktionssätt
FK1130	Övriga foderväxter. Kod för kombinationer av saknade data
FK1131	Övriga foderväxter. Areal
FK1132	Övriga foderväxter. Mängd
FK1133	Övriga foderväxter. Lagervärde ingående balans
FK1134	Övriga foderväxter. Försäljningsintäkter
FK1136	Övriga foderväxter. Lagervärde utgående balans
FK1137	Övriga foderväxter. Värde egen förbrukning i företaget
FK1138	Summa foderväxter. Kod 145
FK1139	Summa foderväxter. Kod för produktionssätt
FK1140	Summa foderväxter. kod saknad uppgift
FK1141	Summa foderväxter. Areal
FK1142	Summa foderväxter. Mängd
FK1143	Summa foderväxter. Lagervärde ingående balans
FK1144	Summa foderväxter. Försäljningsintäkter
FK1146	Summa foderväxter. Lagervärde utgående balans
FK1147	Summa foderväxter. Värde egen förbrukning i företaget

FK1148	Träda. Kod 146
FK1149	Träda. Kod för produktionssätt
FK1150	Träda. Kod för kombinationer av saknade data
FK1151	Träda. Uttagen areal
FK1158	Vall på åkermark. Kod 147
FK1159	Vall på åkermark. Kod för produktionssätt
FK1160	Vall på åkermark. Kod för kombinationer av saknade data
FK1161	Vall på åkermark. Areal
FK1162	Vall på åkermark. Mängd
FK1163	Vall på åkermark. Lagervärde ingående balans
FK1164	Vall på åkermark. Försäljningsintäkter
FK1166	Vall på åkermark. Lagervärde utgående balans
FK1167	Vall på åkermark. Värde egen förbrukning i företaget
FK1168	Övriga jordbruksväxter. Kod 148
FK1169	Övriga jordbruksväxter. Kod för produktionssätt
FK1170	Övriga jordbruksväxter. Kod för kombinationer av saknade data
FK1171	Övriga jordbruksväxter. Areal
FK1173	Övriga jordbruksväxter. Lagervärde ingående balans
FK1174	Övriga jordbruksväxter. Försäljningsintäkter
FK1176	Övriga jordbruksväxter. Lagervärde utgående balans (inte aktuell)
FK1177	Övriga jordbruksväxter. Egen förbrukning
FK1178	Utarrenderad åkermark. Kod 149
FK1179	Utarrenderad mark. Kod för produktionssätt
FK1180	Utarrenderad mark. Kod för kombinationer av saknade data
FK1181	Utarrenderad mark. Areal
FK1184	Utarrenderad mark. Försäljningsintäkter
FK1188	Perm. betes- och ängsmark. Kod 150
FK1189	Perm. betes- och ängsmark. Kod för produktionssätt
FK1190	Perm. betes- och ängsmark. Kod för kombinationer av saknade data
FK1191	Perm. betes- och ängsmark. Areal
FK1198	Betesmark på annan mark än åker. Kod 151
FK1199	Betesmark på annan mark än åker. Kod för produktionssätt
FK1200	Betesmark på annan mark än åker. Kod för kombinationer av saknade data
FK1201	Betesmark på annan mark än åker. Areal
FK1208	Kärnfrukt. Kod 349
FK1209	Kärnfrukt. Kod för produktionssätt
FK1210	Kärnfrukt. Kod för kombinationer av saknade data
FK1211	Kärnfrukt. Areal
FK1212	Kärnfrukt. Mängd
FK1214	Kärnfrukt. Försäljningsintäkter
FK1238	Bär. Kod 352
FK1239	Bär. Kod för produktionssätt
FK1240	Bär. Kod för kombinationer av saknade data

FK1241	Bär. Areal
FK1242	Bär. Mängd
FK1244	Bär. Försäljningsintäkter
FK1258	Summa trädgård. bärodling. Kod 152
FK1259	Summa fr.trädgård. bärodling. Kod för produktionssätt
FK1260	Summa fr.trädgård. bärodling. Kod för saknad data
FK1261	Summa trädgård. bärodling. Areal
FK1262	Summa trädgård. bärodling. Mängd
FK1264	Summa trädgård. bärodling. Försäljningsintäkter
FK1508	Halm. Kod 299
FK1510	Halm. Kod för kombinationer av saknade data
FK1512	Halm. Mängd
FK1513	Halm. Lagervärde ingående balans
FK1514	Halm. Försäljningsintäkter
FK1516	Halm. Lagervärde utgående balans
FK1517	Halm. Värde egen förbrukning i företaget
FK1538	Summa biprodukter växtodling. Kod 161
FK1542	Summa biprodukter växtodling. Mängd
FK1543	Summa biprodukter växtodling. Lagervärde ingående balans
FK1544	Summa biprodukter växtodling. försäljningsintäkter
FK1546	Summa biprodukter växtodling. Lagervärde utgående balans
FK1547	Summa biprodukter växtodling. Värde egen förbrukning i företaget
FK1548	Komjolk. Kod 162
FK1552	Komjolk. Mängd
FK1554	Komjolk. Försäljningsintäkter
FK1555	Komjolk. Värde privat konsumtion
FK1588	Ull. Kod 166
FK1590	Ull.saknad uppgift
FK1592	Ull. Mängd
FK1594	Ull. Försäljningsintäkter
FK1598	Produkter av fårmjolk. Kod 167
FK1604	Produkter av fårmjolk. Försäljningsintäkter
FK1608	Produkter av getmjolk. Kod 168
FK1614	Produkter av getmjolk. Försäljningsintäkter
FK1618	Hönsägg. Kod 169
FK1622	Hönsägg. Mängd
FK1624	Hönsägg. Försäljningsintäkter
FK1625	Hönsägg. Värde privat konsumtion
FK1628	Övrig animalieproduktion. Kod 170
FK1634	Övrig animalieproduktion. Försäljningsintäkter
FK1658	Uppfödning av svin på kontrakt. Kod 309
FK1664	Uppfödning av svin på kontrakt. Försäljningsintäkter
FK1688	Summa uppfödning på kontrakt. Kod 171

FK1694	Summa uppfödning på kontrakt. Försäljningsintäkter
FK1698	Bete och foderlega. Kod 172
FK1704	Bete och foderlega. Försäljningsintäkter
FK1748	Kontraktsarbete mot tredje man . Kod 177
FK1754	Kontraktsarbete mot tredje man . Försäljningsintäkter
FK1758	Ränteinkomster. Kod 178
FK1764	Ränteinkomster. Försäljningsintäkter
FK1768	Turism inom företaget. kod 179
FK1774	Turism inom företaget. intäkter
FK1778	Korrigerig av intäkter från föregående år. Kod 180
FK1784	Korrigerig av intäkter från föregående år. Försäljningsintäkter
FK1788	Övriga produkter och intäkter. Kod 181
FK1794	Övriga produkter och intäkter. Försäljningsintäkter
FK1808	Summa produktion. Kod 183
FK1811	Summa produktion. Areal
FK1813	Summa produktion. Lagervärde ingående balans
FK1814	Summa produktion. Försäljningsintäkter
FK1815	Summa produktion. Värde privat konsumtion
FK1816	Summa produktion. Lagervärde utgående balans
FK1817	Summa produktion. Värde egen förbrukning i företaget
FK2618	Stärkelsepotatis. Kod 362
FK2619	Stärkelsepotatis. Kod för produktionssätt
FK2620	Stärkelsepotatis. Kod för kombinationer av saknade data
FK2621	Stärkelsepotatis. Areal
FK2622	Stärkelsepotatis. Mängd
FK2623	Stärkelsepotatis. Lagervärde ingående balans
FK2624	Stärkelsepotatis. Försäljningsintäkter
FK2626	Stärkelsepotatis. Lagervärde utgående balans
FK2627	Stärkelsepotatis. Värde egen förbrukning i företaget
FK2628	Övrig potatis. Kod 363
FK2629	Övrig potatis. Kod för produktionssätt
FK2630	Övrig potatis. Kod för kombinationer av saknade data
FK2631	Övrig potatis. Areal
FK2632	Övrig potatis. Mängd
FK2633	Övrig potatis. Lagervärde ingående balans
FK2634	Övrig potatis. Försäljningsintäkter
FK2635	Övrig potatis. Värde privat konsumtion
FK2636	Övrig potatis. Lagervärde utgående balans
FK2637	Övrig potatis. Värde egen förbrukning i företaget
FK2638	Oljelin. Kod 364
FK2639	Oljelin. Kod för produktionssätt
FK2640	Oljelin. Kod för kombinationer av saknade data
FK2641	Oljelin. Areal

FK2642	Oljelin. Mängd
FK2643	Oljelin. Lagervärde ingående balans
FK2644	Oljelin. Försäljningsintäkter
FK2646	Oljelin. Lagervärde utgående balans
FK2647	Oljelin. Värde egen förbrukning i företaget
FK3488	Energigröda. Vete. Kod 120
FK3489	Energigröda. Vete. Kod produktionssätt
FK3491	Energigröda. Vete. Areal (ar)
FK3492	Energigröda. Vete. Mängd (100 kg)
FK3494	Energigröda. Vete. Försäljningsintäkter
FK3508	Energigröda. råg. Kod 122
FK3509	Energigröda. råg. Kod produktionssätt
FK3511	Energigröda. råg. Areal (ar)
FK3512	Energigröda. råg. Mängd (100 kg)
FK3514	Energigröda. råg. Försäljningsintäkter
FK3518	Energigröda. korn. Kod 123
FK3519	Energigröda. korn. Kod produktionssätt
FK3521	Energigröda. korn. Areal (ar)
FK3522	Energigröda. korn. Mängd (100 kg)
FK3524	Energigröda. korn. Försäljningsintäkter
FK3528	Energigröda. havre. Kod 124
FK3529	Energigröda. havre. Kod produktionssätt
FK3531	Energigröda. havre. Areal (ar)
FK3532	Energigröda. havre. Mängd (100 kg)
FK3534	Energigröda. havre. Försäljningsintäkter
FK3538	Energigröda. blandsäd. Kod 125
FK3539	Energigröda. blandsäd. Kod produktionssätt
FK3541	Energigröda. blandsäd. Areal (ar)
FK3542	Energigröda. blandsäd. Mängd (100 kg)
FK3544	Energigröda. blandsäd. Försäljningsintäkter
FK3548	Energigröda. majs-korn. Kod 126
FK3549	Energigröda. majs-korn. Kod produktionssätt
FK3551	Energigröda. majs-korn. Areal (ar)
FK3552	Energigröda. majs-korn. Mängd (100 kg)
FK3554	Energigröda. majs-korn. Försäljningsintäkter
FK3568	Energigröda. övriga spannmål. Kod 128
FK3569	Energigröda. övriga spannmål. Kod produktionssätt
FK3571	Energigröda. övriga spannmål. Areal (ar)
FK3572	Energigröda. övriga spannmål. Mängd (100 kg)
FK3574	Energigröda. övriga spannmål. Försäljningsintäkter
FK3628	Energigröda. raps och rybs. Kod 331
FK3629	Energigröda. raps och rybs. Kod produktionssätt
FK3631	Energigröda. raps och rybs. Areal (ar)

FK3632	Energigröda. raps och rybs. Mängd (100 kg)
FK3634	Energigröda. raps och rybs. Försäljningsintäkter
FK3638	Energigröda. oljelin. Kod 364
FK3639	Energigröda. oljelin. Kod produktionssätt
FK3640	Energigröda. oljelin. Kod för saknad data
FK3641	Energigröda. oljelin. Areal (ar)
FK3642	Energigröda. oljelin. Mängd (100 kg)
FK3643	Energigröda. oljelin. IB
FK3644	Energigröda. oljelin. Försäljningsintäkter
FK3646	Energigröda. oljelin. UB
FK3658	Energigröda. övriga oljeväxter. Kod 334
FK3659	Energigröda. övriga oljeväxter. Kod produktionssätt
FK3661	Energigröda. övriga oljeväxter. Areal (ar)
FK3662	Energigröda. övriga oljeväxter. Mängd (100 kg)
FK3664	Energigröda. övriga oljeväxter. Försäljningsintäkter
FK3668	Energigröda. summa oljeväxter. Kod 132
FK3669	Summa oljeväxter. Produktionskod energigrödor
FK3671	Energigröda. summa oljeväxter. Areal (ar)
FK3672	Energigröda. summa oljeväxter. Mängd (100kg)
FK3673	Energigröda. summa oljeväxter. IB
FK3674	Energigröda. summa oljeväxter. Försäljningsintäkter
FK3676	Summa oljeväxter energigrödor. UB
FK3678	Energigröda. övriga foderväxter. Kod 328
FK3679	Energigröda. övriga foderväxter. Kod produktionssätt
FK3681	Energigröda. övriga foderväxter. Areal (ar)
FK3682	Energigröda. övriga foderväxter. Mängd (100 kg)
FK3684	Energigröda. övriga foderväxter. Försäljningsintäkter
FK3688	Vall som inte används för prod. men får bidrag. Kod 314
FK3689	Vall som ej används för prod. Kod för produktionssätt
FK3691	Vall som ej används för prod. Areal
FL1828	Mjölkkvot. Kod 401
FL1829	Mjölkkvot. Kod för kvottyp
FL1831	Mjölkkvot. Utgift för köp/hyra
FL1832	Mjölkkvot. Inkomst vid försäljning/uthyrning
FL1833	Mjölkkvot. Ingående värde
FL1835	Mjölkkvot. Utgående värde
FL1836	Mjölkkvot. Antal kvotenheter
FL2778	Socketbetor. Kod 421
FL2779	Socketbetor. Kod för kvottyp
FL2781	Socketbetor. Utgift för köp/hyra
FL2782	Socketbetor. Inkomst vid försäljning/uthyrning
FL2783	Socketbetor. Ingående värde
FL2784	Socketbetor. Värdeminskning

FL2785	Sockerbetor. Utgående värde
FL2786	Sockerbetor. Antal kvotenheter
FL2798	Stärkelsepotatis kod 423
FL2799	Typ av kvot. stärkelsepotatis
FL2801	Kostnad köp. stärkelsepotatis
FL2802	Intäkt från försäljning. stärkelsepotatis
FL2803	IB stärkelsepotatis
FL2804	Värdeminskning. stärkelsepotatis
FL2805	UB stärkelsepotatis
FL2828	Övriga immateriella anläggningstillgångar
FL2829	Övriga immateriella anläggningstillgångar. typ av kvot
FL2831	Övriga immateriella anläggningstillgångar. köp
FL2832	Övriga immateriella anläggningstillgångar. försäljning
FL2833	Övriga immateriella anläggningstillgångar. IB
FL2834	Övriga immateriella anläggningstillgångar. avskrivning
FL2835	Övriga immateriella anläggningstillgångar. UB
FM1868	Arealstöd totalt. kod för gröda/djurslag
FM1871	Arealstöd totalt. antal basenheter
FM1872	Arealstöd totalt. summa stöd
FM1878	Arealstöd totalt icke bevattnade arealer. kod för gröda/djurslag
FM1881	Arealstöd totalt icke bevattnade arealer. antal basenheter
FM1882	Arealstöd totalt icke bevattnade arealer. summa stöd
FM1948	Arealstöd baljväxter. kod för gröda/djurslag
FM1951	Arealstöd proteingrödor. antal stödenheter
FM1952	Arealstöd proteingrödor. summa stöd
FM2078	Betalning nötkött totalt. kod för gröda/djurslag
FM2082	Betalning nötkött totalt. summa stöd
FM2088	Summa särskilt bidrag. kod för gröda/djurslag
FM2091	Summa särskilt bidrag. antal basenheter
FM2092	Summa särskilt bidrag. summa stöd
FM2098	Särskilt bidrag tjurar. kod för gröda/djurslag
FM2101	Särskilt bidrag tjurar. antal basenheter
FM2102	Särskilt bidrag tjurar. summa stöd
FM2108	Särskilt bidrag stutar. kod för gröda/djurslag
FM2111	Särskilt bidrag stutar. antal basenheter
FM2112	Särskilt bidrag stutar. summa stöd
FM2878	Arealstöd energigrödor
FM2881	Arealstöd energigrödor. antal basenheter
FM2882	Arealstöd energigrödor. Summa stöd
FM2888	Utbetalningar gårdsstöd (kod)
FM2891	Antal basenheter. gårdsstöd
FM2892	Summa gårdsstöd
FM2898	Utbetalningar gårdsstöd (kod)

FM2901 Antal basenheter. gårdsstöd
FM2902 Summa gårdsstöd
FM2908 Utbetalningar specialstöd (kod)
FM2911 Antal basenheter. specialstöd
FM2912 Summa specialstöd. kr
FN2318 Hästar. kod för djurslag
FN2321 Hästar. antal köpta djur
FN2322 Hästar. värde köpta djur
FN2323 Hästar. antal sålda djur
FN2324 Hästar. värde sålda djur
FN2328 Gödkalvar. kod för djurslag
FN2331 Gödkalvar. antal köpta djur
FN2332 Gödkalvar värde köpta djur
FN2333 Gödkalvar. antal sålda djur
FN2334 Gödkalvar. värde sålda djur
FN2338 Övrig nöt under 1 år. kod för djurslag
FN2341 Övrig nöt under 1 år. antal köpta djur
FN2342 Övrig nöt under 1 år. värde köpta djur
FN2343 Övrig nöt under 1 år. antal sålda djur
FN2344 Övrig nöt under 1 år. värde sålda djur
FN2348 Nöt. handjur 1 men < 2 år. kod för djurslag
FN2351 Nöt. handjur 1 men < 2 år. antal köpta djur
FN2352 Nöt. handjur 1 men < 2 år. värde köpta djur
FN2353 Nöt. handjur 1 men < 2 år. antal sålda djur
FN2354 Nöt. handjur 1 men < 2 år. värde sålda djur
FN2358 Nöt. hondjur 1 men < 2 år. kod för djurslag
FN2361 Nöt. hondjur 1 men < 2 år. antal köpta djur
FN2362 Nöt. hondjur 1 men < 2 år. värde köpta djur
FN2363 Nöt. hondjur 1 men < 2 år. antal sålda djur
FN2364 Nöt. hondjur 1 men < 2 år. värde sålda djur
FN2368 Nöt. handjur minst 2 år. kod för djurslag
FN2371 Nöt. handjur minst 2 år. antal köpta djur
FN2372 Nöt. handjur minst 2 år. värde köpta djur
FN2373 Nöt. handjur minst 2 år. antal sålda djur
FN2374 Nöt. handjur minst 2 år. värde sålda djur
FN2378 Kvigor till mjölkproduktion. kod för djurslag
FN2381 Kvigor till mjölkproduktion. antal köpta djur
FN2382 Kvigor till mjölkproduktion. värde köpta djur
FN2383 Kvigor till mjölkproduktion. antal sålda djur
FN2384 Kvigor till mjölkproduktion. värde sålda djur
FN2388 Kvigor till köttproduktion. kod för djurslag
FN2391 Kvigor till köttproduktion. antal köpta djur
FN2392 Kvigor till köttproduktion. värde köpta djur

FN2393	Kvigor till köttproduktion. antal sålda djur
FN2394	Kvigor till köttproduktion. värde sålda djur
FN2398	Mjölkkor. kod för djurslag
FN2401	Mjölkkor. antal köpta djur
FN2402	Mjölkkor. värde köpta djur
FN2403	Mjölkkor. antal sålda djur
FN2404	Mjölkkor. värde sålda djur
FN2408	Utslagskor. kod för djurslag
FN2411	Utslagskor. antal köpta djur
FN2412	Utslagskor. värde köpta djur
FN2413	Utslagskor. antal sålda djur
FN2414	Utslagskor. värde sålda djur
FN2418	Övriga kor. kod för djurslag
FN2421	Övriga kor. antal köpta djur
FN2422	Övriga kor. värde köpta djur
FN2423	Övriga kor. antal sålda djur
FN2424	Övriga kor. värde sålda djur
FN2488	Övriga getter. kod för djurslag
FN2498	Tackor. kod för djurslag
FN2501	Tackor. antal köpta djur
FN2502	Tackor. värde köpta djur
FN2503	Tackor. antal sålda djur
FN2504	Tackor. värde sålda djur
FN2508	Övriga får. kod för djurslag
FN2511	Övriga får. antal köpta djur
FN2512	Övriga får. värde köpta djur
FN2513	Övriga får. antal sålda djur
FN2514	Övriga får. värde sålda djur
FN2528	Smågrisar. kod för djurslag
FN2531	Smågrisar. antal köpta djur
FN2532	Smågrisar. värde köpta djur
FN2533	Smågrisar. antal sålda djur
FN2534	Smågrisar. värde sålda djur
FN2538	Avelsuggor. kod för djurslag
FN2541	Avelsuggor. antal köpta djur
FN2542	Avelsuggor. värde köpta djur
FN2543	Avelsuggor. antal sålda djur
FN2544	Avelsuggor. värde sålda djur
FN2548	Slaktsvin. kod för djurslag
FN2551	Slaktsvin. antal köpta djur
FN2552	Slaktsvin. värde köpta djur
FN2553	Slaktsvin. antal sålda djur
FN2554	Slaktsvin. värde sålda djur

FN2558 Övriga svin. kod för djurslag
FN2561 Övriga svin. antal köpta djur
FN2562 Övriga svin. värde köpta djur
FN2563 Övriga svin. antal sålda djur
FN2564 Övriga svin. värde sålda djur
FN2568 Slaktkycklingar. kod för djurslag
FN2571 Slaktkycklingar. antal köpta djur
FN2572 Slaktkycklingar. värde köpta djur
FN2573 Slaktkycklingar. antal sålda djur
FN2574 Slaktkycklingar. värde sålda djur
FN2578 Värphöns. kod för djurslag
FN2581 Värphöns. antal köpta djur
FN2582 Värphöns. värde köpta djur
FN2583 Värphöns. antal sålda djur
FN2584 Värphöns. värde sålda djur
FN2588 Övriga fjäderfä. kod för djurslag
FN2591 Övriga fjäderfä. antal köpta djur
FN2592 Övriga fjäderfä. värde köpta djur
FN2593 Övriga fjäderfä. antal sålda djur
FN2594 Övriga fjäderfä. värde sålda djur