

4 Skördar

I kapitel 4 redovisas hektar- och totalskördar samt normskördar för olika jordbruksgrödor för de företag som har mer än 2,0 ha åkermark. Skördar inom trädgårdsodlingen redovisas i kapitel 5.

Sammanfattning

Allmänt

Under vintern 2005/2006 förekom en del utvintring, bland annat på grund av angrepp av snömögel. En kall vårvinter gjorde att vårbruket blev försenat i söder men i norr kom våren i normal tid. Det har även rapporterats om att för mycket regn efter vårsådden orsakat dålig uppkomst. Tillväxten missgynnades sedan av att sommaren blev alltför torr och varm. Särskilt i de södra och sydöstra delarna av landet var sommaren rekordvarm och mycket torr. I augusti kom det på många håll våldsamma regn som fördröjde och försvarade skördearbetet.

Hektarskördar

Hektarskördarna påverkas av andelen obärgad areal på så vis att de blir lägre ju större den obärgade arealen är.

Spannmål (tabell 4.1)

Odlingen av spannmål minskade med 5 % jämfört med 2005. Arealminskningen är av allt att döma en effekt av EU:s system för direktstöd som infördes under 2005 och som innebär en övergång från arealstöd till gårdsstöd utan produktionskrav på marken. Arealer med vårsådda spannmålsgrödor minskade mer än de höstsådda. Eftersom de vårsådda grödorna överlag ger lägre skörd per hektar än de höstsådda motverkar den ändrade fördelningen mellan grödorna till viss del minskningen av den totala spannmålsskörden.

Procentuellt sett har spannmålsodlingen minskat mest i de skogsbyggsdominerade länen som till exempel Kronobergs och Värmlands län, samt i Norrlandslänet. Eftersom spannmålsarealen är betydligt större i slätt-

bygdslänet är ändå den totala minskningen störst i de stora jordbrukslänen Skåne och Västra Götalands län. Inom varje län är det troligt att det är de mest lågavkastande arealerna som tagits ur bruk. Ändå visar 2006 års resultat på mycket låga genomsnittliga skördenivåer på regional nivå för de kvarvarande arealerna i södra Sverige.

Både de höstsådda och de vårsådda spannmålsgrödorna gav under 2006 lågt skördeutbyte per hektar. För alla spannmålsgrödor var årets hektarskördar lägre än motsvarande normskördar, femårsgenomsnitt och föregående års hektarskördar på riksnivå. Särskilt i södra och sydöstra Sverige var skördenivåerna ovanligt låga och överlag var hektarskördarna allra lägst för de vårsådda grödorna. De höstsådda grödorna kunde genom sitt försprång i utvecklingen stå emot sommartorkan något bättre.

Odlingen av *havre* minskade kraftigt under 2004 och 2005 men ökade något under 2006. Hektarskörden var på riksnivå närmare 20 % lägre än både förra årets skörd och femårsgenomsnittet och den lägsta sedan 1994.

Ärter och åkerbönor (tabell 4.3)

Skörden per hektar av ärter var på riksnivå i nivå med förra årets hektarskörd men 14 % under femårsgenomsnittet. Detsamma gäller för hektarskörden i Östergötlands län, som är det dominerande länet inom ärtodlingen. De högsta skördenivåerna för ärter fanns under 2006 i Uppsala län.

Under 2006 ingick *åkerbönor* i skördestatistiken för tredje året. Åkerbönor har under senare år börjat odlas alltmer och arealen uppgick under 2006 till 6 100 hektar. Åkerbönor uppvisade en hektarskörd på 2 130 kg per hektar vilket var något lägre än avkastningen un-

der 2005. Odling av åkerbönor är vanligt förekommande inom den ekologiska odlingen eftersom grödan liksom andra baljväxter bidrar till försörjningen av växtnäringssämnet kväve.

Ärter och åkerbönor är de två vanligaste grödorna som ingår i begreppet trindsäd. Med trindsäd menas baljväxter som odlas för fröna skall till mogen skörd. Namnet trindsäd kommer av de runda, uppsvällda fröna.

Oljeväxter (tabell 4.4)

Skörden per hektar av höstraps var i nivå med förra årets hektarskörd och något högre än femårsgenomsnittet. Hektarskördarna av vårrops och vårrybs ligger klart under fjolårets hektarskördar och under femårsgenomsnittet. Skördenivån för höstraps är förhållandevis hög, vilket kan hänga samman med att de höstsådda grödorna har stått emot torkan bättre. Höstrybs är en gröda som odlas i liten omfattning, vilket gör att beräkningsresultaten är osäkra.

För *oljelin* var avkastningen per hektar något lägre än i fjol.

Slåttervall (tabell 4.5)

Hektarsköörden för första skörd av *slåttervall* 2006 uppgick till 2 970 kg per hektar, återväxten till 1 480 kg per hektar och den totala inbärgade vallskörden till 4 450 kg per hektar. Den totala avkastningen var 8 % lägre jämfört med föregående år. Hektarsköörden för återväxten har beräknats för den totala slåttervallarealen, dvs. hela arealen och inte enbart den där återväxten tillvaratagits. Det innebär att avkastningsnivån per hektar blir lägre än om beräkningen skett för enbart tillvaratagen återväxtareal. Rena betesvallar samt återväxt som tillvaratagits som bete ingår inte i undersökningen.

Potatis och sockerbetor (tabell 4.6)

Hektarsköörden av *matpotatis* var för riket 25 990 kg per hektar, vilket är 8 % lägre än förra året. Östergötlands län redovisade den högsta hektarsköörden, 31 580 kg per hektar. Hektarskördar i nivå med föregående år redovisas för Östergötlands, Västra Götalands, Värmlands och Dalarnas län. Däremot uppvisar Örebro, Hallands, Gotlands och Kalmar län en minsk-

ning av hektarsköörden med mellan 4 och 9 procent jämfört med fjolåret. I Skåne län minskar hektarsköörden hela 17 % jämfört med föregående år. Denna låga hektarskörd beror delvis på att Skåne län har en omfattande odling av *färskpotatis*, med lägre hektarskördnivå än för vanlig *matpotatis*. Huvudorsaken till den låga hektarsköörden i länet jämfört med fjolåret är dock årets svåra odlingsbetingelser med först stark torka följt av mycket regn. I Väster- norrlands, Västerbottens, Gävleborgs och Norrbottens län ökade däremot hektarsköörden med mellan 8 och 21 procent jämfört med fjolåret.

Hektarsköörden för *färskpotatis* beräknas även separat. På riksnivå uppgår den till 18 000 kg per hektar. Drygt 18 % av rikets *matpotatis*-areal var *färskpotatis*odlingar.

Arealen *matpotatis* redovisas på riksnivå till 20 210 hektar, en minskning med drygt 1 870 hektar eller 8 % jämfört med föregående års definitiva statistik. Det är den lägsta arealen som hittills redovisats för *matpotatis*.

Potatis för stärkelse odlas främst i Skåne, Blekinge och Kalmar län. Hektarsköörden för riket beräknades till 31 690 kg per hektar.

Stärkelsehalten för *potatis* levererad som *potatis* för stärkelse framgår av **tabell 4.7**. År 2006 låg medelstärkelsehalten på 18,9 % enligt uppgifter från Lyckeby Stärkelsen. Det är en något högre halt jämfört med föregående år.

Enligt uppgifter från Danisco Sugar AB var 2006 års avkastning för *sockerbetor* 49 600 kg per hektar för riket, vilket är knappa 3 % högre än föregående år. Sockerhalten (**tabell 4.7**) uppgick till 15,5 % vilket är 2,9 procentenheter lägre än föregående år.

Normskördar (tabell 4.8)

SCB beräknar årligen normskördar. Med normskörd menas den skörd som man kan förvänta sig under normala väderbetingelser. Normskörden i ett område utgörs av medeltalet av hektarskördarna enligt skördeundersökningarna (leveransuppgifter för *sockerbetor*) under de senaste 15 åren före det aktuella normskördeåret plus en beräknad skördeförändring från 15-årsperiodens mitt t.o.m. det aktuella skördeåret.

Totalskördar

Totalskördarna är beroende av skörden per hektar och av odlingens omfattning.

Spannmål, vete och råg (tabell 4.2)

Totalt för riket beräknas spannmålsskörden till 4 128 400 ton. Det är 18 % lägre än 2005 och hela 22 % lägre än genomsnittet för de fem senaste åren. Minskningen är framförallt en följd av låg skörd per hektar. Det låga skördeutbytet är till stor del en effekt av den torra sommaren. En annan bidragande faktor till den minskade totalskörden är att spannmålsarealerna har minskat med 5 % jämfört med 2005 och med 14 % jämfört med femårsgenomsnittet. 2006 års spannmålsskörd blev den lägsta sedan 1992, då det var ett extremt torrår. Bland spannmålsgrödorna är det liksom tidigare *höstvete* som dominerar. Den totala höstveteskörden uppgick till 1 795 000 ton, vilket motsvarar 43 % av den totala spannmålsskörden.

En allt större andel av höstvetet utgörs av s.k. fodervete som här har inräknats i totalskörden. De spannmålsgrödor som odlas för produktion av etanol ingår också i de redovisade kvantiteterna.

Den totala skörden av *vårvete* var 172 000 ton. Störst total skörd redovisades för Skåne län med 37 000 ton.

Totalskörden av *höstråg* uppgick till 115 000 ton vilket är 2 % högre än föregående års totalskörd. Skillnaden ligger dock inom felmarginalen.

Korn, havre, rågvete och blandsäd (tabell 4.2)

Totalskörden av havre uppgick till 624 000 ton, vilket är en minskning med 122 000 ton (16 %) jämfört med 2005 och den lägsta havreskörden sedan 1950-talet.

Den totala skörden av *vårkorn* uppgick till 1 084 000 ton, vilket är en minskning med hela 478 000 ton (31 %) jämfört med 2005. Totalskörden av *rågvete* har beräknats till 256 000, vilket är en minskning med 6 % jämfört med föregående år. Totalskörden av *blandsäd* beräknas till 54 700 ton, en minskning med 26 000 ton (32 %) jämfört med 2005. De redovisade

blandsädesuppgifterna innefattar stråsådesblandningar och blandningar av stråsåd och baljväxter. Arealer som skördats som grönfoder har frånräknats.

Ärter och åkerbönor (tabell 4.3)

Den totala skörden av *ärter* uppgick till 51 000 ton, vilket är 22 % mindre än 2005. Störst omfattning har odlingen i Östergötlands län som redovisade en total skörd på nästan 12 000 ton. Den totala skörden av *åkerbönor* uppgick till nästan 13 000 ton. Störst omfattning har odlingen i Västra Götalands län som svarade för mer än hälften av rikets skörd.

Oljeväxter (tabell 4.4)

Den totala skörden av raps och rybs uppgick till 220 000 ton, en ökning med 11 % jämfört med 2005. Ökningen är en följd av att det odlas mer av framförallt höstraps. Odlingen av höstraps ökade med 34 % under 2006 jämfört med 2005. Efter en svacka under slutet av 1990-talet och början av 2000-talet har odlingen av höstraps och vårraps under senare år visat en uppåtgående trend. Sammantaget var arealen med raps och rybs under 2006 den största sedan 1995. I **figur 4B** redovisas hur den totala raps- och rybsskörden har varierat under åren före och efter EU-inträdet 1995.

Av *höstraps* bärgades 152 000 ton. Totala skörden för *vårraps* beräknas till 60 000 ton. Totalskördarna av *vårrybs* och *höstrybs* uppgick till 7 300 respektive 1 700 ton.

Den totala skörden av *oljelin* uppgick till 11 900 ton. Avkastningen per hektar blev något lägre än i fjol och detta gjorde tillsammans med en arealminskning på 12 % att totalskörden minskade med 24%. Den totala skörden har varierat mycket mellan åren beroende på skillnader i skörd per hektar och förändringar i den odlade arealen.

Slåttervall (tabell 4.5)

I samband med övergången från arealstöd till gårdsstöd år 2005 ansökte fler jordbrukare om stöd än tidigare. På dessa gårdar var vallodling vanligt förekommande och vallarealen ökade därmed. Trots detta ökade den inbärgade skörden av *slåttervall* endast marginellt 2005.

För 2006 beräknas den till 3,6 miljoner, vilket är en minskning med 7 % jämfört med fjolårets skörderesultat. Minskningen beror främst på att en lägre total förstaskörd bärgades under 2006.

Av den inbärgade skörden har 2,4 miljoner ton tagits som förstaskörd och 1,2 miljoner ton som terväxt.

Det är den inbärgade skörden av slåttervall som beräknats. Rena betesvallar samt återväxt som tillvaratagits genom bete ingår inte i undersökningen.

Potatis och sockerbetor (tabell 4.6)

Totalskörden av *matpotatis* beräknas för riket till 525 000 ton, en minskning med 97 000 ton (16 %) jämfört med föregående år. Till *matpotatis* räknas förutom färskpotatis och höst- och vinterpotatis för direkt konsumtion även potatis för tillverkning av mos, chips, pommes frites m.m. samt foderpotatis och utsädesodlingar av *matpotatis*sorter. Skörd från husbehovsodlingar, kolonilotter etc. ingår inte i denna statistik.

Fyra län dominerar *matpotatis*odlingen: Skåne, Västra Götalands, Hallands och Östergötlands län. Tillsammans står de för 75 % av rikets totala *matpotatis*skörd. Ändrad insamlingsmetod under 1999 gör det svårt att jämföra resultaten fr.o.m. 1999 med tidigare års resultat.

Totalskörden för *potatis för stärkelse* har beräknats till 252 000 ton, vilket är en minskning med 72 000 (22 %) ton jämfört med föregående års skörd. I totalskörden ingår även *potatis för stärkelse* som ska bli utsäde.

Enligt Danisco Sugar AB blev 2006 års totalskörd av *sockerbetor* uppemot 2,2 miljoner ton vilket är en minskning med 8 % jämfört med föregående år.

Om statistiken

Hektar- och totalskördar

Skördestatistik

Sedan lång tid tillbaka har uppgifter om skördar inom jordbruket redovisats varje år i Sverige. Skördeuppskattningar enligt den s.k. ob-

jektiva metoden infördes i början av 1960-talet, genomfördes av SCB och utformades främst för skörde-skadeskyddets behov av statistik som beräkningsunderlag. Därigenom uppfylldes i huvudsak även andra behov av skördestatistik. Det statliga skörde-skadeskyddet upphörde efter 1987 års skörd då ansvaret övertogs av Lantbrukarnas riksförbund (LRF). När även detta skydd avvecklades 1995 åtog sig staten att ha ett övergripande ansvar för skörde-skador av naturkatastrofkaraktär.

Under andra hälften av 1990-talet förändrades undersökningsmetoderna och den s.k. objektiva metoden med provtagningar i fält används inte längre. För *spannmål, trindsäd och oljeväxter* baseras skördestatistiken fr.o.m. 1998 på intervjuundersökningar med ett urval av jordbrukare. Fr.o.m. 2005 kan jordbrukarna även välja att skicka in uppgifterna via internet. Fr.o.m. 1995 ingår även *oljeväxterna* i intervjuundersökningen om skördens storlek. Tidigare erhöles uppgifterna från Jordbruksverkets Oljeväxtkontor.

För *sockerbetor* erhålls uppgifter från Danisco Sugar AB. Framtagning av skördestatistik för *potatis* med hjälp av provgrävningar ersattes 1999 med en postenkätundersökning. Även andra metodförändringar gjordes vilket gör att jämförelser mellan senare års resultat och uppgifter från åren före 1999, bör göras med försiktighet. De *potatis*odlare som vill kan fr.o.m. 2006 skicka in uppgifterna via internet.

SCB:s objektiva skördeuppskattningar utfördes i *slåttervall* i full skala t.o.m. 1992. Av besparingsskäl genomfördes successiva förändringar av undersökningen. Under 1993 gjordes skattningar endast för första skörden. Tidigare hade även vallåterväxten undersökts. För 1995–1997 redovisades endast uppgifter för första skörden och då bara på riksnivå. Fr.o.m. 1998 och fram t.o.m. 2001 genomfördes inga undersökningar för skörd av *slåttervall*. Ett ökat intresse för skörd av *slåttervall* gjorde att framtagning av statistik återupptogs fr.o.m. 2002, nu baserat på postenkäter och telefonintervjuer.

Omfattning

För 2006 års undersökning i spannmål, trindsäd och oljeväxter uttogs genom sannolikhetsurval totalt 4 360 jordbruksföretag fördelade på 101 skörde-områden (SKO) av rikets samtliga 106 SKO. Undantag gjordes för fem fjällbygdsområden där praktiskt taget ingen odling av spannmål, trindsäd eller oljeväxter förekommer. Uppgifter inhämtades om skörden av de åtta spannmålsgrödorna samt skörden av trindsäd och oljeväxter. Med trindsäd avses baljväxter som odlas för frönas skull till mogen skörd, främst ärter och åkerbönor. Med blandsäd avses stråsädesblandningar och stråsäd/baljväxtblandningar för skörd av mogen gröda.

För 2006 års skördeundersökning i potatis uttogs 1 177 matpotatisodlare och 174 odlare av stärkelsepotatis. Till matpotatis räknas förutom färskpotatis och höst- och vinterpotatis för direkt konsumtion även potatis för tillverkning av mos, chips, pommes frites m.m. samt foderpotatis och utsädesodlingar av matpotatissorter. Skörd från husbehovsodlingar, kolonilotter etc. ingår inte i denna statistik.

I undersökningen om slåttervall drogs ett urval om 1 000 lantbruksföretag med en odling på minst 0,5 hektar slåtter- och betesvall. Urvalen drogs bland de jordbruksföretag som år 2006 brukade mer än 5 ha åker.

Bearbetning

I undersökningen om skörd av *spannmål, trindsäd och oljeväxter* inhämtades uppgifter om bärgade kvantiteter av varje gröda och vilken vattenhalt uppgiften avser. Dessutom inhämtades uppgifter om obärgade arealer. Jordbrukarna kunde lämna sina skördeuppgifter på en särskild Internetsida eller genom telefonintervjuer utförda av SCB:s intervjuare. För spannmål omräknas uppgiven kvantitet till 14,0 % vattenhalt. För trindsäd omräknas vattenhalten till 15,0 % och för oljeväxter till 9,0 %. Hektarskörden erhålls genom att kvantiteten divideras gårdens areal av grödan.

I undersökningen om potatisskörden inhämtas uppgifter om skördad kvantitet och obärgade arealer. Reducering av den skördade

kvantiteten för små, gröna och rötskadade knölar görs med hjälp av standardtal. Innan *matpotatisen* når konsumenten orsakar t.ex. lagringsförluster ytterligare svinn som dock inte beaktas vid skördeberäkningen.

Skattningen av hektarskörd görs för skördeområden, län, produktionsområden och hela riket. På basis av hektarskörden och arealuppgifter från Lantbruksregistret beräknas bärgad totalskörd. Undersökningen om skörden av *slåttervall* har begränsats till att endast omfatta slåttervall, första skörd samt återväxt på slåttervallen. Återväxt som tillvaratagits genom bete eller rena betesvallar ingår ej. Det är alltså inbärgad skörd som skattats.

Redovisning sker av hektarskörd och total första skörd, hektarskörd och total skörd av återväxt samt hektarskörd och total skörd för hela den inbärgade vallskörden. Vid flera återväxtskördar är dessa sammanslagna och redovisas som en återväxtskörd. Återväxtskörden per hektar beräknas utslagen på den totala slåttervallsarealen, dvs. hela arealen och ej enbart den där återväxten tillvaratas. Dessutom redovisas den totala vallarealen med uppdelning på slåttervall respektive betesvall.

Uppgifterna om hektarskörd av spannmål, trindsäd, oljeväxter, potatis och slåttervall avser företag vilkas totala åkerareal är mer än 5,0 hektar. Uppgifterna om totalskörd avser dock företag med mer än 2,0 hektar åkermark.

För undersökningen om skörd av spannmål, trindsäd och oljeväxter blev bortfallet 4 %. Bortfallet i potatisundersökningarna uppgick till 7 respektive 4 % (matpotatis respektive stärkelsepotatis). Bortfallet i vallundersökningen var 14 %. Bortfallet bedöms inte leda till några systematiska fel.

Totalskördeberäkningarna utgår från erhållna hektarskördar för olika grödor vilka multipliceras med motsvarande arealer. Vid den slutliga skattningen av totalskördar används slutlig statistik om grödareal publicerad i det statistiska meddelandet "Jordbruksmarkens användning 2006" (JO 10 SM 0701). Dessa arealuppgifter är dock uppgivna före skörd och avviker ibland från faktiskt skördade arealer. Exempelvis har relativt stora arealer som redo-

visas som vårkorn, havre, blandsäd och ärter skördats som grönfoder. Denna typ av avvikelser mellan uppgivna och skördade arealer har bidragit till att skördestatistikens arealer i större eller mindre utsträckning avviker från de arealer som redovisas i arealstatistiken (se kap 3). En annan skillnad är att blandsäd i arealstatistiken avser stråsådesblandningar medan blandsäd i skördestatistiken avser stråsådesblandningar och stråsåd/baljväxtblandningar för skörd av mogen gröda. Vidare särredovisas ärter och åkerbönor i skördestatistiken medan de samredovisas i arealstatistiken. I nedanstående tablå visas arealstatistikens och skördestatistikens uppgifter för olika grödor samt den procentuella skillnaden dem emellan. Skördestatistikens arealuppgifter är avrundade till jämna tiotal.

Arealer 2006

Gröda	Areal, hektar, enligt		Skillnad %
	Arealstatistiken	Skördestatistiken	
Höstvete	317 603	317 400	-0,1
Vårvete	43 333	42 750	-1,3
Höstråg	23 454	23 140	-1,3
Höstkorn	5 691	5 660	-0,5
Vårkorn	309 444	301 270	-2,6
Havre	206 055	196 720	-4,5
Rågvete	55 406	54 800	-1,1
Blandsäd ¹	17 430	20 100	15,3
Ärter ²	26 180	19 320	-2,8
Åkerbönor ³		6 120	
Höstraps	47 638	47 630	0,0
Vårrops	35 148	34 990	-0,4
Höstrybs	1 138	1 130	-0,7
Vårrybs	6 270	6 210	-1,0
Oljelin	8 764	8 690	-0,8
Slättervall ⁴	1 055 063	816 400	0,0
Betesvall		206 270	
Ej utnyttjad vall		32 390	

- 1) I skördestatistiken ingår även stråsåd/baljväxtblandningar skördade som mogen gröda.
- 2) I arealstatistiken ingår även åkerbönor m.m.
- 3) Åkerbönor samredovisas med ärter m.m. i arealstatistiken.
- 4) I arealstatistiken samredovisas slätter- och betesvall.

Normskördar

Normskördar beräknas årligen för följande grödor: höstvete, vårvete, råg, vårkorn, havre, höstraps, vårraps, höstrybs, vårrybs, matpotatis och potatis för stärkelse samt sockerbeter. Med normskörd menas den skörd, som man kan förvänta sig under normala väderbetingelser. Normskörden i ett område utgörs av medeltalet av hektarskördarna enligt skördeundersökningarna (leveransuppgifter för sockerbeter) under de senaste 15 åren före det aktuella normskördeåret plus en beräknad skördeförändring från 15-årsperiodens mitt t.o.m. det aktuella skördeåret.

Normskördarna används bl.a. som underlag vid rådgivning till lantbrukare, drifts-ekonomiska beräkningar och vid värderingar vid intrång.

Annan publicering

Definitiva resultat från skördeundersökningarna rörande hektar- och totalskördar redovisas i Statistiska meddelanden serie JO, senast JO 16 SM 0701. Redovisning sker här också av obärgade arealer samt av arealer skördade som grönfoder.

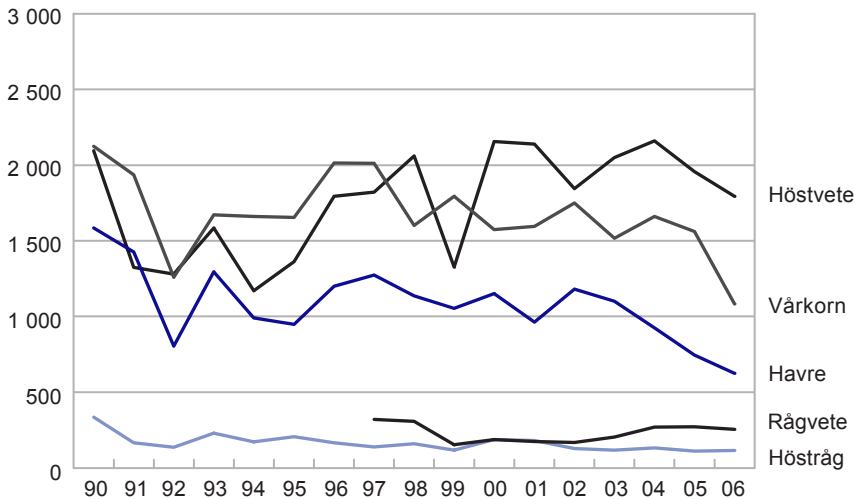
Normskördar publiceras årligen i Statistiska meddelanden serie JO, för år 2006 i JO 15 SM 0601.

Publikationerna för senare år är tillgängliga på Internet och kan nås via SCB:s eller Jordbruksverkets webbplats (www.scb.se respektive www.sjv.se).

Delar av statistiken publiceras också i Sveriges Statistiska Databaser, i anslutning till SCB:s webbplats.

Figur 4A**Totalskördar av spannmål 1990–2006, 1 000-tals ton***Total production of cereals*

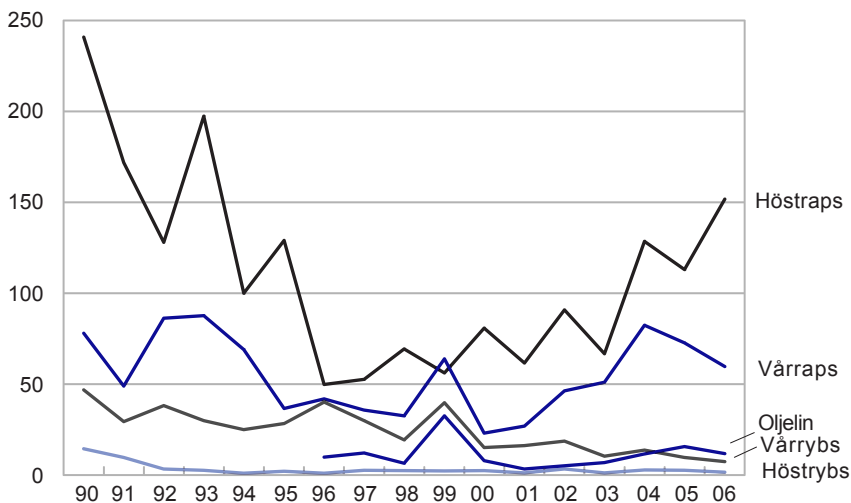
1 000-tals ton



Källa: Jordbruksverket och SCB, Skördestatistiken.

Figur 4B**Totalskördar av oljev växter 1990–2006, 1 000-tals ton***Total production of oilseed crops*

1 000-tals ton



Källa: Jordbruksverket och SCB, Skördestatistiken.

Tabell 4.1**Spannmål 2006. Hektarskörd, kg/ha¹***Cereals. Yield per hectare*

Område	Höst- vete	Vår- vete	Höst- råg	Höst- korn	Vår- korn	Havre	Råg- vete	Bland- säd
<i>Län</i>								
Stockholms	5 090	3 470	3 190	4 220	..
Uppsala	5 400	4 380	4 270	..	4 100	3 850	4 400	3 810
Södermanlands	5 120	4 000	3 850	..	3 730	3 320	4 580	3 260
Östergötlands	5 940	4 140	5 320	..	4 170	3 670	5 090	2 940
Jönköpings	4 040	2 350	2 000	3 460	1 900
<i>Kronobergs</i>								
Kalmar	4 690	4 040	..	3 530	2 420	2 270	3 580	..
Gotlands	4 170	3 470	..	4 180	3 000	2 350	3 690	..
Blekinge	5 460	3 190	2 840	4 120	..
Skåne	5 950	3 690	5 580	5 620	4 240	3 200	4 460	..
<i>Hallands</i>								
Västra Götalands	5 980	3 630	5 160	..	3 740	3 400	5 070	3 000
Värmlands	5 140	3 040	2 620	5 120	..
Örebro	5 820	4 890	4 370	..	3 900	3 380	5 010	..
Västmanlands	5 100	3 940	3 830	3 330	4 640	..
<i>Dalarnas</i>								
Gävleborgs	2 100	1 450
Västernorrlands	1 930
Jämtlands	2 630
Västerbottens	2 220	1 860
Norrbottnens	2 610
<i>Produktionsområden</i>								
Gss	6 320	4 080	6 050	6 200	4 440	3 640	5 260	..
Gmb	4 490	3 470	4 750	4 040	3 220	2 680	3 960	2 610
Gns	6 050	3 870	5 350	..	4 090	3 620	5 240	3 380
Ss	5 260	4 330	4 280	..	3 880	3 440	4 750	3 210
Gsk	4 690	3 660	3 900	..	2 940	2 530	3 890	2 230
Ssk	4 970	3 530	3 650	..	2 630	2 350	4 420	2 560
Nn	2 280	1 580	..	1 290
Nö	2 330	1 920
<i>Hela Riket</i>								
2006	5 660	4 030	4 990	4 750	3 600	3 170	4 670	2 720
2005	6 630	4 910	5 270	5 800	4 260	3 870	5 420	3 450
2004	6 180	4 740	5 510	5 610	4 300	4 120	5 200	3 640
2000	6 030	5 040	5 370	5 030	3 920	3 910	4 550	3 430
1995	6 190	4 920	5 250	5 310	3 910	3 440	5 070	2 510
1990	6 480	5 160	4 700	.. ²	4 490	4 260	.. ²	.. ²

1) Före årgång 2005 av Jordbruksstatistisk årsbok avsåg redovisade uppgifter 15,0 % vattenhalt. De nu redovisade uppgifterna har omräknats till 14,0 % vattenhalt.

2) 1995 är första året som grödan ingår i skördestatistiken.

Källa: Jordbruksverket och SCB, Skördestatistiken.

Tabell 4.2
Spannmål 2006. Totalskördar, ton¹
Cereals. Total production

Område	Höst- vete	Vår- vete	Höst- råg	Höst- korn	Vår- korn	Havre	Råg- vete	Bland- säd
<i>Län</i>								
Stockholms	71 100	24 200	18 800	4 000	..
Uppsala	151 900	22 000	6 300	..	108 600	32 600	4 800	6 600
Södermanlands	119 900	9 600	3 400	..	35 500	38 000	13 400	3 400
Östergötlands	274 300	9 400	14 700	..	56 300	37 500	44 600	4 700
Jönköpings	3 900	10 800	10 500	4 600	2 900
<i>Kronobergs</i>								
Kalmar	48 000	2 800	..	4 500	30 100	9 000	14 700	..
Gotlands	24 900	6 700	..	3 900	42 100	5 200	13 500	..
Blekinge	9 500	11 900	2 700	5 000	..
Skåne	532 100	37 000	56 100	13 400	325 500	48 800	26 000	..
<i>Hallands</i>								
Västra Götalands	341 700	14 800	18 700	..	122 400	234 500	71 700	18 800
Värmlands	15 900	28 100	27 800	11 800	..
Örebro	57 300	25 000	6 100	..	51 900	47 700	9 400	..
Västmanlands	83 600	20 500	71 700	54 000	4 400	..
<i>Dalarnas</i>								
Gävleborgs	21 600	6 400
Västernorrlands	7 200
Jämtlands	4 900
Västerbottens	18 800	2 400
Norrbottnens	9 300
<i>Produktionsområden</i>								
Gss	491 100	38 900	32 700	9 600	282 900	56 000	30 700	..
Gmb	145 000	19 800	26 000	12 700	160 900	25 800	42 200	3 700
Gns	560 400	20 600	30 200	..	140 000	206 800	94 200	15 800
Ss	491 000	78 700	19 400	..	302 300	207 600	45 000	15 600
Gsk	71 000	7 300	4 400	..	86 100	86 500	31 400	13 700
Ssk	30 500	5 900	3 200	..	47 700	34 600	11 600	4 100
Nn	35 200	5 800
Nö	28 200	3 500
<i>Hela Riket</i>								
2006	1 795 200	172 200	115 400	26 900	1 083 700	624 400	255 900	54 700
2005	1 957 000	289 800	112 300	31 000	1 561 900	746 300	271 500	80 800
2004	2 159 400	252 900	133 400	29 500	1 662 400	925 300	270 200	74 700
2000	2 129 400	242 500	185 100	60 000	1 555 400	1 137 700	185 100	109 000
1995	1 347 200	188 600	204 000	136 300	1 635 600	935 700	221 300	66 700
1990	2 070 400	146 400	330 800	.. ²	2 097 900 ³	1 565 800	.. ²	.. ²

1) Före årgång 2005 av Jordbruksstatistisk årsbok avsåg redovisade uppgifter 15,0 % vattenhalt. De nu redovisade uppgifterna har omräknats till 14,0 % vattenhalt.

2) 1995 är första året som grödan ingår i skördestatistiken.

3) Avser höst- och vårkorn.

Källa: Jordbruksverket och SCB, Skördestatistiken.

Tabell 4.3**Ärter och åkerbönor 2006. Hektarskörd, kg/ha¹ och total skörd, ton***Peas and field beans. Yield per hectare and total production*

Område	Ärter		Åkerbönor	
	Hektar-skörd	Total skörd	Hektar-skörd	Total skörd
<i>Län</i>				
Stockholms	2 650	2 200	—	..
Uppsala	3 220	7 100
Södermanlands	2 340	3 100
Östergötlands	2 860	11 900
Jönköpings
<i>Kronobergs</i>				
Kalmar	2 460	2 500	—	..
Gotlands	2 080	2 200	—	..
Blekinge	—	..
Skåne	2 180	5 000
<i>Hallands</i>				
Västra Götalands	2 690	8 000	2 030	7 100
Värmlands	2 180	1 100
Örebro	2 700	2 400	—	..
Västmanlands	2 810	3 800
<i>Dalarnas</i>				
Gävleborgs	—	..
Västernorrlands	—	..	—	..
Jämtlands	—	—	—	—
Västerbottens	—	..	—	—
<i>Norrbottens</i>				
Norrbottens	—	—	—	—
<i>Produktionsområden</i>				
Gss	2 330	3 800	2 120	2 600
Gmb	2 170	6 500	—	..
Gns	2 770	16 700	2 140	8 000
Ss	2 740	19 200	2 170	1 300
Gsk	2 770	2 600
Ssk	2 550	1 700
Nn
Nö	—	..	—	—
<i>Hela Riket</i>				
2006	2 630	50 800	2 130	13 000
2005	2 710	65 400	2 320	14 900
2004	3 300	88 000	2 260	12 400
2000	2 660	67 400	.. ³	.. ³
1995	.. ²	.. ²	.. ³	.. ³
1990	.. ²	.. ²	.. ³	.. ³

1) Vid 15,0 % vattenhalt.

2) 1996 är första året som grödan ingår i skördestatistiken.

3) 2004 är första året som grödan ingår i skördestatistiken.

Källa: Jordbruksverket och SCB, Skördestatistiken.

Tabell 4.4

Oljeväxter 2006. Hektarskörd, kg/ha¹ och total skörd, ton

Oilseed crops. Yield per hectare and total production

Område	Höstraps		Våraps		Höstrybs		Vårrys		Oljelin	
	Hektar- skörd	Total skörd	Hektar- skörd	Total skörd	Hektar- skörd	Total skörd	Hektar- skörd	Total skörd	Hektar- skörd	Total skörd
<i>Län</i>										
Stockholms	2 470	2 000	1 590	3 900
Uppsala	2 410	2 200	1 780	9 600
Södermanlands	2 360	2 000	1 920	7 000	1 410	1 100
Östergötlands	2 990	20 900	1 940	5 200	1 500	5 500
Jönköpings
<i>Kronobergs</i>										
Kalmar	3 040	5 600
Gotlands	2 390	3 800	1 240	1 500
Blekinge
Skåne	3 450	82 900	1 170	2 900
<i>Hallands</i>										
V:a Götalands	2 990	24 600	1 730	13 000	1 130	1 800	1 160	1 900
Värmlands	1 330	900	910	800
Örebro	1 840	6 400
Västmanlands	1 700	6 600	1 070	600
<i>Dalarnas</i>										
Gävleborgs	1 400	600
Västernorrlands
Jämtlands
Västerbottens
Norrbottnens
<i>Produktionsområden</i>										
Gss	3 460	66 100	1 300	2 400
Gmb	3 170	29 200	1 230	3 000
Gns	3 030	42 300	1 850	15 900	1 200	1 700	1 420	7 000
Ss	2 460	7 500	1 750	33 600	1 590	1 600	1 180	3 200	1 380	3 800
Gsk	2 740	5 300	1 380	2 600
Ssk	1 630	1 700	1 110	1 300
Nn
Nö
<i>Hela Riket</i>										
2006	3 190	151 700	1 700	59 700	1 520	1 700	1 170	7 300	1 370	11 900
2005	3 230	113 100	1 890	72 700	1 880	2 700	1 370	9 700	1 600	15 700
2004	3 430	128 600	2 240	82 300	2 230	2 800	1 660	13 800	2 020	11 600
2000	3 250	80 900	2 010	23 100	1 750	2 400	1 550	15 100	770	7 900
1995	2 300	129 100	1 570	36 600	.. ²	.. ²	1 200	28 400	.. ³	.. ³
1990	2 910	240 800	1 820	77 960	1 770	14 440	1 590	46 910	.. ³	.. ³

1) Vid 9,0 % vattenhalt.

2) Odlingens omfattning är inte tillräcklig för redovisning.

3) 1995 är första året som grödan ingår i skördestatistiken, men odlingens omfattning är inte tillräcklig för redovisning.

Källa: Jordbruksverket och SCB, Skördestatistiken.

Tabell 4.5

Slåttervall. Första skörd, återväxt samt totalt inbärgad vallskörd 2006.

Areal, hektarskörd och totalskörd

Temporary grasses. First cut, regrowth and total production.

Crop area, yield per hectare and total production

Område	Antal företag	1:a skörd		Inbärgad skörd, kg/ha ²	Återväxt		Inbärgad vallskörd	
		Areal, hektar ¹	Totalt inbärgad skörd, ton ²		Totalt inbärgad skörd, ton ^{2,3}	Inbärgad återväxt, kg/ha ^{2,3}	Totalt inbärgad, ton ²	kg/ha ²
<i>Län</i>								
Stockholms	26	20 270	53 500	2 640	12 000	590	65 500	3 230
Uppsala	21	28 170	83 200	2 950	50 100	1 780	133 300	4 730
Södermanlands	29	27 270	79 800	2 920	46 100	1 690	125 900	4 620
Östergötlands	45	54 680	160 200	2 930	129 700	2 370	289 900	5 300
Jönköpings	40	54 250	152 200	2 810	99 100	1 830	251 300	4 630
Kronobergs	19
Kalmar	57	60 380	192 100	3 180	92 900	1 540	285 000	4 720
Gotlands	31	32 480	89 800	2 760	35 000	1 080	124 700	3 840
Blekinge	10
Skåne	92	74 010	238 000	3 220	119 400	1 610	357 400	4 830
Hallands	38	32 580	111 900	3 430	84 700	2 600	196 600	6 040
Västra Götalands	126	124 760	377 400	3 020	230 100	1 840	607 500	4 870
Värmlands	39	43 470	112 100	2 580	42 100	970	154 300	3 550
Örebro	21	21 570	73 600	3 410	51 600	2 390	125 100	5 800
Västmanlands	19
Dalarnas	31	25 280	84 600	3 340	23 800	940	108 400	4 290
Gävleborgs	32	34 650	104 900	3 030	41 200	1 190	146 100	4 220
Västernorrlands	30	30 780	96 900	3 150	13 300	430	110 200	3 580
Jämtlands	21	29 510	87 000	2 950	22 000	740	109 000	3 700
Västerbottens	35	42 220	105 800	2 510	31 000	730	136 800	3 240
Norrbottens	18
<i>Produktionsområden</i>								
Gss	47	33 140	108 600	3 280	67 500	2 040	176 000	5 310
Gmb	108	104 380	324 400	3 110	134 200	1 290	458 700	4 390
Gns	77	77 580	258 800	3 340	200 500	2 580	459 300	5 920
Ss	119	119 770	352 400	2 940	186 700	1 560	539 100	4 500
Gsk	212	242 550	716 100	2 950	442 000	1 820	1 158 100	4 780
Ssk	75	79 380	221 000	2 780	68 500	860	289 500	3 650
Nn	85	91 960	282 900	3 080	69 100	750	352 000	3 830
Nö	57	69 450	172 800	2 490	50 300	720	223 100	3 210
<i>Hela Riket</i>								
2006	780	816 400	2 425 000	2 970	1 207 600	1 480	3 632 600	4 450
2005	791	803 920	2 674 400	3 330	1 220 900	1 520	3 895 400	4 840
2004	800	754 870	2 481 300	3 290	1 302 900	1 730	3 784 200	5 010
2003	790	764 360	2 530 800	3 310	1 295 600	1 700	3 826 400	5 010
1995 ^{4,5}	879	742 420	3 377 600	4 580
1990 ^{5,6}	2 936	703 700	3 296 200	4 720	1 922 900	2 770	5 219 000	7 490

1) Arealen slåttervall har skattats genom att minska den totala vallarealen med andelen betesvall och ej utnyttjad vall.

2) Vattenhalt 16,5 %.

3) Återväxtskörden per hektar har beräknats utslagen på den totala slåttervallsarealen, dvs. hela arealen och ej enbart den där återväxten tillvaratas.

4) För 1995 redovisades endast uppgifter för förstaskörden.

5) För återväxt och inbärgad vallskörd inkluderas även återväxt som tillvaratagits genom bete.

6) SCB:s objektiva skördeuppskattning utfördes i slåttervall fram t.o.m. 1992 i full skala.

Källa: Jordbruksverket och SCB, Skördestatistiken.

Tabell 4.6**Potatis och sockerbeter 2006. Hektarskörd, kg/ha och total skörd, ton***Potatoes and sugar beets. Yield per hectare and total production*

Område	Matpotatis ¹		Potatis för stärkelse		Sockerbeter ²	
	Hektar- skörd, kg/ha	Total skörd, ton	Hektar- skörd, kg/ha	Total skörd, ton	Hektar- skörd, kg/ha	Total skörd, ton
<i>Län</i>						
Stockholms	-	..	-	-
Uppsala	-	..	-	-
Södermanlands	-	-	-	-
Östergötlands	31 580	57 100
Jönköpings	-	-	-	-
<i>Kronobergs</i>						
Kalmar	23 280	11 400	33 800	24 900	45 500	57 000
Gotlands	25 160	19 900	-	-	38 600	80 600
Blekinge	32 440	82 800	48 400	39 800
Skåne	26 070	174 100	31 150	140 700	50 300	1 979 000
<i>Hallands</i>						
Hallands	31 120	74 600	50 600	32 600
<i>Västra Götalands</i>						
Västra Götalands	28 100	88 000	-	-
<i>Värmlands</i>						
Värmlands	22 130	12 400	-	..	-	-
<i>Örebro</i>						
Örebro	26 710	18 300	-	-	-	-
<i>Västmanlands</i>						
Västmanlands	-	-	-	-
<i>Dalarnas</i>						
Dalarnas	21 870	18 900	-	..	-	-
<i>Gävleborgs</i>						
Gävleborgs	17 330	5 500	-	..	-	-
<i>Västernorrlands</i>						
Västernorrlands	12 760	2 700	-	..	-	-
<i>Jämtlands</i>						
Jämtlands	-	-	-	-
<i>Västerbottens</i>						
Västerbottens	16 990	7 300	-	..	-	-
<i>Norrbottnens</i>						
Norrbottnens	17 860	11 300	-	..	-	-
<i>Produktionsområden</i>						
Gss	29 240	171 900	31 820	25 800
Gmb	24 060	100 900	31 820	207 700
Gns	30 940	129 800	28 450	3 400
Ss	24 110	34 900	-	..	-	-
Gsk	22 120	31 100	31 150	15 400
Ssk	21 020	19 100	-	..	-	-
Nn	17 490	19 200	-	..	-	-
Nö	17 520	18 900	-	..	-	-
<i>Hela Riket</i>						
2006	25 990	525 300	31 690	252 500	49 600	2 189 000
2005	28 200	622 700	38 770	324 600	48 400	2 381 200
2004	27 610	635 300	39 720	343 800	48 000	2 287 100
2000	26 720	654 400	38 700	325 700	46 900	2 602 200
1995	31 280	791 500	38 330	282 300	43 600	2 478 500
1990	33 060	834 200	40 090 ³	351 900 ³	55 800	2 775 500

1) Metodförändringar gör att jämförbarheten mellan resultat fr.o.m. 1999 och tidigare års resultat försämrats.

2) Uppgifter fr.o.m. 1995 avser avräknad betmängd. Tidigare år avses bärgad skörd. Detta innebär att jämförbarhet mellan åren försämrats.

3) Uppgifterna för 1990 avser även potatis till råsprit.

Källa: Jordbruksverket och SCB, Skördestatistiken samt Danisco Sugar AB.

Tabell 4.7**Stärkelse- och sockerhalt i potatis
respektive sockerbeter 1990–2006,
procent***Content of starch in potatoes and content of
sugar in sugar beets*

År	Medel- stärkelse- halt, %	Socket- halt, %
2006	18,9	15,5
2005	20,0	18,4
2004	19,8	17,5
2000	19,5	17,6
1995	18,8	16,5
1990	18,4	17,6

Källa: Lyckeby Stärkelsen och Danisco Sugar AB.

Tabell 4.8
Normskördar 2006, kg/ha
Standard yields per hectare

Område	Spannmål ¹				
	Höst- vete	Vår- vete	Råg	Korn	Havre
<i>Län</i>					
Stockholms	5 073	4 207	4 038	3 572	3 142
Uppsala	5 123	4 850	4 028	4 149	3 975
Södermanlands	5 128	4 437	3 973	4 019	3 746
Östergötlands	5 814	5 144	5 402	4 574	4 195
Jönköpings	4 584	–	–	3 056	3 239
<i>Kronobergs</i>					
Kronobergs	4 513	–	–	3 276	3 644
Kalmar	6 200	5 607	3 794	4 095	4 018
Gotlands	4 898	4 248	4 102	4 126	3 855
Blekinge	6 428	6 123	4 120	4 262	4 622
Skåne	7 955	6 282	6 826	5 750	5 611
<i>Hallands</i>					
Hallands	5 975	4 855	4 409	4 666	4 667
Västra Götalands	5 645	4 355	5 331	4 046	4 022
Värmlands	4 261	4 506	3 832	3 522	3 400
Örebro	5 404	5 321	4 168	4 164	3 956
Västmanlands	4 844	4 084	3 680	4 036	3 841
<i>Dalarnas</i>					
Dalarnas	3 212	–	–	3 094	3 147
Gävleborgs	–	–	–	2 512	2 126
Västernorrlands	–	–	–	1 784	1 618
Jämtlands	–	–	–	2 278	2 867
Västerbottens	–	–	–	1 958	2 039
<i>Norrbottnens</i>					
Norrbottnens	–	–	–	1 998	2 210
<i>Produktionsområden</i>					
Gss	7 992	6 451	7 143	5 867	5 535
Gmb	6 582	5 270	5 688	4 667	4 690
Gns	5 794	4 663	5 417	4 614	4 337
Ss	5 079	4 644	4 046	4 071	3 793
Gsk	4 927	4 177	4 160	3 489	3 427
Ssk	4 804	4 462	3 726	3 112	3 107
Nn	–	–	–	2 281	2 015
Nö	–	–	–	1 970	2 050
<i>Hela riket</i>					
2006	6 169	5 201	5 515	4 201	3 870
2005	6 196	5 282	5 567	4 248	3 880
2004	6 231	5 227	5 526	4 245	3 853
2000	6 371	5 000	5 143	4 089	3 615
1995	6 189	4 956	4 409	4 006	3 808
1990	5 750	4 861	4 146	3 866	3 821

1) Vattenhalt: Spannmål 14 %. Även tidigare års rikssiffror, som i tidigare sammanhang redovisats vid 15 %, avser nu 14 %.

Källa: Jordbruksverket och SCB, Skördestatistiken.

Tabell 4.8 (forts.)

Område	Oljeväxter ²				Mat- potatis ³	Potatis för stjär- kelse	Socker- betor
	Höst- raps	Vår- raps	Höst- rybs	Vår- rybs			
<i>Län</i>							
Stockholms	–	1 846	1 627	1 404	–	–	–
Uppsala	–	2 343	1 847	1 799	21 317	–	–
Södermanlands	2 435	2 042	1 762	1 526	–	–	–
Östergötlands	2 871	2 185	–	1 620	31 655	–	–
Jönköpings	–	–	–	–	27 675	–	–
Kronobergs	–	–	–	–	28 888	–	–
Kalmar	2 862	1 931	–	1 671	28 577	35 882	45 207
Gotlands	2 687	1 714	–	1 518	28 400	–	38 613
Blekinge	2 735	2 190	–	–	23 308	38 673	47 114
Skåne	3 151	2 324	–	–	39 377	39 040	47 982
Hallands	2 815	2 127	–	1 708	31 946	–	44 896
Västra Götalands	2 881	2 138	–	1 694	30 497	–	–
Värmlands	–	1 892	–	1 292	24 087	–	–
Örebro	–	2 410	–	1 751	26 732	–	–
Västmanlands	–	2 070	–	1 616	20 252	–	–
Dalarnas	–	–	–	1 392	23 826	–	–
Gävleborgs	–	–	–	1 433	15 583	–	–
Västernorrlands	–	–	–	–	14 034	–	–
Jämtlands	–	–	–	–	15 723	–	–
Västerbottens	–	–	–	–	15 230	–	–
Norrbottens	–	–	–	–	18 678	–	–
<i>Produktionsområden</i>							
Gss	3 240	2 300	–	1 824	36 240	37 302	47 096
Gmb	3 061	2 113	–	1 539	34 416	38 472	42 874
Gns	3 032	2 234	–	1 689	31 136	–	–
Ss	2 644	2 207	1 659	1 607	24 659	–	–
Gsk	2 773	2 008	–	1 512	28 188	34 250	42 192
Ssk	2 763	2 213	–	1 390	21 592	–	–
Nn	–	–	–	–	18 867	–	–
Nö	–	–	–	–	17 036	–	–
<i>Hela riket</i>							
2006	3 027	2 175	1 586	1 590	30 976	38 367	47 193
2005	2 887	2 141	1 496	1 596	31 536	38 426	46 389
2004	2 789	2 062	1 440	1 573	32 461	38 530	46 661
2000	2 609	1 720	1 471	1 451	35 146	40 401	46 300
1995	2 777	1 699	1 724	1 555	31 900	37 754	46 762
1990	3 050	1 972	2 021	1 761	29 194	36 045	44 843

2) Vattenhalt: Oljeväxter 9 %.

3) Avser endast den konsumtionsdugliga delen.