

## 10 Jordbrukets ekonomi

I kapitel 10 beskrivs jordbrukets ekonomi i dess helhet och sektorns roll i samhälls ekonomin. På företagsnivå redovisas intäkter och kostnader i jordbruket samt olika resultatmått. Per familj redovisas även intäkter från andra förvärvskällor. Totalt omfattar redovisningen:

- Jordbrukssektorn i nationalräkenskaperna
- EAA – Ekonomisk kalkyl för jordbrukssektorn
- Intäkter, kostnader m.m. för företagen
- Jordbrukarhushållens inkomster
- Prisindex
- Arrendepriiser
- Markpriser
- Priser på lantbruksenheter

### Sammanfattning

#### Jordbrukssektorn i nationalräkenskaperna

Jordbrukets bidrag till BNP uppgick 2004 till 12,5 miljarder kr. vilket motsvarade 0,5 % av BNP (mätt som jordbrukets förädlingsvärde till baspris i relation till BNP marknadspris). Sedan mitten av 1980-talet har jordbrukets andel successivt minskat men det bör påpekas att fullständig jämförbarhet – p.g.a. omläggning av beräkningssystemet – bara föreligger bakåt t.o.m. 1993 (**tabell 10.1**).

#### EAA – Ekonomisk kalkyl för jordbrukssektorn

EAA (Economic Accounts for Agriculture) är en ekonomisk kalkyl för jordbruket som beräknas inom alla EU-länder och som fr.o.m. år 2000 har ersatt den tidigare svenska sektorskalkylen. Jordbrukets ekonomiska resultat enligt EAA redovisas i **tabell 10.2**. Produktionsvärdet redovisas till baspriser vilket innebär att s.k. produktrelaterade direktersättningar (produktsubventioner) enligt den gemensamma jordbrukspolitiken ingår i värdet för respektive produkt. Övriga direktersättningar (produktionssubventioner) utgörs bl.a. av miljöersättningar och kompensationsbidrag.

Efter ökningarna mellan 2000 och 2004, sjönk jordbrukssektorns produktionsvärde i löpande baspriser mellan 2004 och 2005. Minskningen mellan 2004 och 2005 var 11 %, men kan till stor del förklaras av det nya gårdsstödet införande. Värdet av vegetabilieproduktionen till baspris sjönk med 19 %, som en följd av att gårdsstödet infördes år 2005. Den totala spannmålsproduktionen var 8 % lägre än under år 2004, vilket till stor del berodde på att spannmålsarealen minskade med 9 %.

Den totala skörden av oljeväxter minskade med 13 % jämfört med år 2004. Minskningen berodde främst på att skörden per hektar var lägre än år 2004, då skördarna var höga. Priserna ökade något. Skörden liksom arealen av matpotatis minskade något, medan priserna ökade marginellt jämfört med år 2004.

Produktionsvärdet till baspris för animalier minskade med drygt 6 % jämfört med år 2004. Slaktvolymen minskade något år 2005, samtidigt som priserna ökade något, men produktionsvärdet var tämligen konstant jämfört med år 2004.

#### Intäkter, kostnader och resultat på företagsnivå

I Jordbruksekonomiska undersökningen (JEU) är företagen grupperade efter olika driftinriktningar med hjälp av jordbruksstatistikens

typklassificeringssystem, vilket dock inte innebär att redovisningen av resultatutvecklingen är renodlad till en produktionsgren. Detta hänger samman med att företagen väljs efter deras huvudsakliga driftsriktning. Företag i gruppen Jordbruksväxter kan således även ha vissa animalieinkomster, inkomster från körslor utanför företaget, hyror samt inkomster av övrig verksamhet utanför jordbruket. En resultatförändring i en viss grupp behöver därför inte enbart bero på förändrad lönsamhet inom den huvudsakliga verksamhetsgrenen.

Intäkter i jordbruket redovisas i **tabell 10.3** med uppdelning på vegetabilier, animalier och övrig produktion. I respektive intäkter ingår också inkomster från direktstöd. Kostnader i jordbruket redovisas med uppdelning på förnödenheter, underhåll, arbetskostnader, avskrivningar, arrendekostnader och räntenetto. I tabellen sker även redovisning för skogsbruket hos de olika grupperna av lantbruksföretag. Intäkterna för skogsbruket avser årets försäljningar och inkluderar inte värdeändring i skogsbeståndet.

En jämförelse av resultaten mellan år 2004 och år 2005 visar att svinföretagens genomsnittliga resultat förbättrades mellan åren och 2005 är det första året på tre år som svinföretagens nettoresultat varit positivt. Växtodlingsföretagens lönsamhet försämrades, medan mjölkföretag och köttdjursföretag i allmänhet fick ett bättre resultat.

## Jordbrukarhushållens inkomster

I **tabell 10.4** redovisas genomsnittliga taxerade nettointäkter i olika storleksgrupper av jordbruksföretag för åren 2000–2004. T.o.m. 1998 avsåg redovisningen brukare inklusive maka/make. Fr.o.m. 1999 avser redovisningen hela hushållets inkomster, varför resultaten efter 1998 inte är fullt jämförbara med tidigare år. Resultaten från och med år 2000 påverkas dessutom något av det från och med detta år nya sättet att producera Lantbruksregistret.

I **tabell 10.5** återfinns med uppdelning på län jordbrukarhushållens genomsnittliga tax-

erade inkomst för 2004 av näringsverksamhet och tjänst samt nettoinkomst av kapital. Genom att därutöver beakta underskott av näringsverksamhet, nettoförändring av expansionsmedel samt allmänna avdrag har hushållsinkomsten före transfereringar erhållits. Vidare redovisas positiva ej skattepliktiga transfereringar, negativa transfereringar samt hushållsinkomsten efter dessa transfereringar.

Av **tabell 10.5** framgår att jordbrukarhushållen i Jönköpings län hade den högsta genomsnittliga hushållsinkomsten efter transfereringar, 258 600 kr vilket var 9 % över riksgenomsnittet. Därefter följde Västerbottens, Västmanlands och Kronobergs län. Lägst inkomst redovisades för Gotlands län med 206 500 kr per hushåll, vilket var 13 % under riksgenomsnittet. Därefter följde Gävleborgs, Norrbottens och Hallands län.

## Prisindex

Utvecklingen av jordbrukets olika prisindex visar att jordbrukets avräkningspriser stigit med knappt 3 % sedan 2000 medan kostnaderna för att ta fram olika produkter stigit med drygt 18 % (**tabell 10.6**). Prisutvecklingen i detaljledet var ca 6 % upp sedan 2000.

I **tabell 10.7** visas några av de prisserier som utnyttjats vid indexberäkningarna. Något helt entydigt mönster är svårt att se i tabellen. I allmänhet har dock priserna på produktionsmedel som dieselolja och handelsgödsel gått upp under det senaste året. Även jordbrukarnas avräkningspriser för animalier och vegetabilier varierar.

I **tabell 10.8** visas indextal för olika delposter i avräkningsprisindex. Prisutvecklingen sedan 2000 har varit rätt splittrad. Exempelvis har avräkningspriset på oljeväxter stigit med 36 % medan avräkningspriset på mjölk sjunkit med 9 %.

## Arrendepriser

Jordbruksarrendena har ökat kontinuerligt i pris under senare år. Jämför **tabell 2.3**.

Jordbruksverkets arrendeprisundersökning visar att antalet arrenden, per företag med ar-

renden, i genomsnitt var 3,5 år 2006. Antalet var störst i norra Sverige och lägst i Östra Mellansverige. Arrenden inom jordbruket kan vara av skilda slag. Ett arrende kan t.ex. avse en hel gård med tillhörande byggnader och bostadshus eller ett sidoarrende på mindre än ett hektar. Det kan röra sig om några hektar av den bästa åkermarken eller åkermark avsedd för bete. Detta påverkar naturligtvis arrendepriserna liksom om marken arrenderas från nära släkt eller vänner.

Det är också vanligt att arrenden är gratis. Andelen gratisarrenden i olika delar av Sverige redovisas i tabblån nedan.

Andelen gratisarrenden av jordbruksarrendena 2004 och 2006:

Område	Län	2004, %	2006, %
Sydsverige	K,M	5	7
Västsverige	N,O	10	17
Småland med öarna	F,G,H,I	15	15
Östra Mellansverige	AB,C,D,E,T,U	5	14
Norra Mellansverige	S,W,X	43	40
Norra Sverige	Y,Z,AC,BD	61	43
Hela riket		13	19

Sammanställningen avser enbart marknads-  
mässiga arrenden, dvs. släkhtarrenden och arrenden genom självägda bolag ingår inte. Gratisarrendena är vanligast i norra Sverige där 43 % av arrendena var gratis 2006. Lägst var andelen i Sydsverige (7 %).

I **tabell 10.9** redovisas de genomsnittliga arrendepriserna år 2006 för jordbruksmark, dvs. både åker- och betesmark, samt för enbart åkermarken. För jordbruksmarken var genomsnittspriset 1 095 kr per hektar om gratisarrendena medräknas och 1 202 kr om de inte tas med. För enbart åkermarken var arrendepriserna i genomsnitt drygt 190 kronor högre än för jordbruksmarken. De regionala skillnaderna var dock stora. Arrendepriserna i det jordbruksdominerade sydsverige var avsevärt högre än i norra Sverige.

Sedan 1994 har arrendepriserna stigit med 38 %. Kraftigast var ökningen mellan 1996 och

1997 samt mellan 2000 och 2001 då de steg med omkring 7 % (**tabell 10.10**).

### *Priset på jordbruksmark*

Priset på jordbruksmark (åker- och betesmark) skiljer sig kraftigt mellan olika regioner. I det jordbruksdominerade sydsverige är de i genomsnitt runt tio gånger högre än i Norrland. Priserna har i kronor ökat med ca 4 000 kr per hektar i Norrland sedan mitten av 1990-talet, medan de i t.ex. Götalands södra slättbygder ökat med drygt 40 000 kr per hektar. Den största ökningen i Norrland har dock skett under de senaste åren. I genomsnitt för riket har markpriserna ökat med runt 20 000 kr sedan 1995. Ökningen var kraftigast under periodens första och sista del. Sålunda steg de med ca 43 % mellan 1995 och 1999 (**tabell 10.11**). Även mellan 2003 och 2005 har prisökningen varit stor mycket stor vilket till viss del kan förklaras av den jordbruksreform som trädde i kraft den 1 januari 2005. Även den låga räntenivån torde ha betydelse för prisutvecklingen.

Det bör understrykas att prisstatistiken bygger på ett relativt litet antal köp. Den kraftiga variationen mellan olika år kan i viss utsträckning bero på detta (se nedan).

### *Priser på lantbruksenheter*

År 2006 redovisades totalt 3 316 marknads-  
mässiga köp av fastigheter för jord- och skogsbruksändamål med en genomsnittlig köpeskilling av 1 526 000 kr. Ett ovägt medelvärde för köpeskillingskoefficienten var 1,99 (**tabell 10.12**).

## *Om statistiken*

### *Jordbrukssektorn i nationalräkenskaperna*

Värdet av landets samlade produktion redovisas i nationalräkenskaperna i form av den s.k. bruttonationalprodukten.

Produktionen redovisas på dels näringsliv och hushåll, dels offentliga myndigheter. Nationalräkenskaperna redovisar även uppgif-

ter om försörjningsbalansen och nationalinkomsten och dess användning. SCB svarar för redovisningen av nationalräkenskaperna.

Näringsgrensindelningen ansluter sig till SNI 92 (standard för svensk näringsgrensindelning 1992). Jordbruk räknas till ekonomisk aktivitet enligt SNI 01, dvs. förutom egentligt jordbruk med husdjursskötsel även trädgårdsbruk, pälsdjursskötsel, hästavel, renskötsel, biodling, jakt m.m. Jordbrukets inkomster av skogsbruk och fiske ingår inte och inte heller veterinärverksamhet och vissa offentliga myndigheters konsulttjänster i jordbruket.

Bruttonationalprodukten (BNP) till marknadspris beräknas som summan av förädlingsvärdena (kostnaderna för arbetskraft samt företagets driftsöverskott brutto) från samtliga näringsgrenar. Beräkningarna av produktionen inom jordbruket baseras huvudsakligen på Jordbruksverkets EAA-kalkyl.

## *EAA – ekonomisk kalkyl för jordbrukssektorn*

EAA är ett räkenskapssystem för jordbruket som baseras på European System of Integrated Economic Accounts (ESA), ett redovisningssystem som följer FN:s rekommendationer för nationalräkenskaper.

EAA följer principen att all jordbruksproduktion skall ingå och avsikten med kalkylen är att beräkna värdet av all produktion och alla kostnader för denna produktion för att kunna upprätta en resultaträkning. För detta finns en förteckning över de produktionsgrenar och andra aktiviteter som anses vara karakteristiska för jordbruket och som därför skall ingå i beräkningarna, oavsett på vilken typ av företag produktionen sker. EAA är en kalkyl för jordbrukssektorn men innefattar inte jordbrukarhushållens intäkter från annan verksamhet, såsom från skogsbruk eller anställning.

Intäkter från och kostnader för försäljning av vidareförädlade produkter skall i princip inte ingå i EAA. För företag som har flera produktionsprocesser vertikalt integrerade, exempelvis djuruppfödning och gårdsslakteri med försäljning, gäller således att enbart intäktsvärdet

från och kostnaderna för primärproduktionen av jordbruksprodukter skall ingå i EAA. Inte heller ingår förädlade mjölkprodukter.

I EAA utgörs undersökningspopulationen av alla företag som bedriver växtodling på fri-land (inkl. trädgårdsodling) eller under glas, husdjursskötsel, uppfödning av hästar eller sällskapsdjur (dock ej för eget privat bruk), bi-odling, renskötsel, pälsdjursskötsel, uppfödning av vilt i hägn eller entreprenadtjänster åt andra jordbruksföretag. Utöver detta kan sådana verksamheter ingå som intäkts- eller kostnadsmissigt ur statistiksynpunkt inte kan skiljas från jordbruksverksamheten. Sådana verksamheter benämns ”Sekundära ej särskiljbara icke-jordbruksaktiviteter”. För Sverige ingår här väsentligen maskintjänster utanför sektorn, såsom snöröjning åt kommuner.

EAA bygger till största delen på sammanställningar och bearbetningar av redan befintligt statistikunderlag, såsom lantbruksregistret (LBR), skördestatistik, prisstatistik, slaktstatistik och bokföringsundersökningen FADN. Det primärmaterial som särskilt tas fram inom ramen för denna statistik är intäkter för trädgårdsnäringsen samt arrendekostnader och avskrivningskostnader för maskiner och redskap.

## *Intäkter, kostnader och resultat på företagsnivå*

Jordbruksekonomiska undersökningen (JEU), som genomförs av SCB på Jordbruksverkets uppdrag, redovisar utvecklingen av lantbruksföretagens inkomst- och lönsamhetsförhållanden enligt företagsekonomiska principer. Resultaten från JEU används för jordbrukspolitiska ställningstaganden samt för rådgivning, undervisning och forskning.

Sverige skall som medlemsland i EU lämna uppgifter från JEU till EU:s bokföringssystem Farm Accountancy Data Network (FADN). Uppgifterna i FADN används främst som underlag för jordbrukspolitiska beslut och för uppföljning av EU:s jordbrukspolitik CAP (Common Agricultural Policy).

JEU baseras på ett omfattande primärmate-

rial för ett urval av företag. Det består av bokföringsmaterial avseende inkomster och utgifter samt uppgifter om lager, inventarier och anläggningar. Resultaten redovisas nationellt som medeltal per företag efter riksområden, driftsinriktningar och standardiserat arbetsbehov (uttryckt i standardtimmar). Redovisningen på driftsinriktningar sker såväl enligt svensk typologi som enligt EU:s typologi.

Urvalet är ett stratifierat slumpmässigt urval av företag. Den urvalsplan som EU antagit för JEU har inneburit en successiv utökning av urvalet t.o.m. JEU 1998, då det var fullt utbyggt. Under uppbyggnaden av antalet företag har företagen i princip behållits utan utbyte, oavsett hur många år de deltagit, för att snabbt komma upp i den av EU angivna urvalstorleken. I de följande undersökningsårgångarna har urvalet successivt förnyats.

Fr.o.m. JEU 1996 anpassades undersökningens datainnehåll till kraven för FADN. Denna anpassning innebär att beräkningarna av resultatet i jordbruket i princip enbart omfattar nominellt resultat till nukostnad. Dessutom redovisas ett modifierat nominellt resultat till anskaffningskostnad genom att alternativa beräkningar för avskrivningskostnader görs på anskaffningsvärden. För skogsbruket ändrades redovisningen till kontantredovisning vilket innebär att förändring i skogsförrådet inte beaktas i resultatet.

JEU förändrades i väsentliga delar under perioden 1995–1998, bl.a. som följd av anpassning till EU:s FADN-system. Undersökningsresultaten för 2004 kan på grund av dessa ändringar bara jämföras bakåt t.o.m. JEU 1996. Under 2004 utökades urvalet för att även representera trädgårdsnäringen.

Härutöver bör vid jämförelser beaktas den statistiska osäkerheten till följd av urvalets begränsade storlek. Medelfelen för medeltalskattningarna anges i redovisningen i Statistiska meddelanden. Det kan noteras att medelfelen för intäkter och driftskostnader totalt ofta ligger i storleksordningen 2–10 %. För skattningar av bruttoreultat ligger medelfelen för vissa grupper högre.

## *Jordbrukarhushållens inkomster*

Undersökningen Jordbrukarhushållens inkomster genomförs av SCB på uppdrag av Jordbruksverket. Den bygger på en samarbetning mellan Lantbruksregistret (LBR) och den totalräknade inkomststatistiken (IoT). Från LBR hämtas uppgifter om vilka som var brukare vid lantbruksföretagen det aktuella året samt de uppgifter som behövs för att fördela brukarna på olika redovisningsgrupper. Från IoT, som innehåller uppgifter om hela Sveriges befolkning, hämtas uppgifter om inkomster, avdrag, skatter och sociala ersättningar.

Medelvärden per hushåll redovisas för ett stort antal ekonomiska variabler med fördelning på riksområden, storlek efter åkerareal, driftsinriktningar samt brukarens ålder. Vidare redovisas antalet hushållsmedlemmar för samma grupper, vilket möjliggör en beräkning av medelvärden per hushållsmedlem. Dessutom redovisas medelvärden för brukare och maka/make med uppdelning på kvinnor och män för några variabler.

I redovisningar avseende inkomststären till och med 1998 ingick endast brukaren och brukarens maka/make. Från och med inkomståret 1999 redovisas uppgifterna per hushåll med i princip samma definition av hushållet som i registret över totalbefolkningen (RTB). I RTB-hushållet ingår personer som är gifta med varandra (även registrerat partnerskap), sammanboende som har gemensamt barn och barn oavsett ålder som bor på samma fastighet som föräldrarna. RTB-hushållet kan bestå av maximalt två generationer. Denna förändring samt det från och med år 2000 påverkas dessutom något av det från och med år 2000 nya sättet att producera Lantbruksregistret, vilket inneburit att andelen äldre brukare minskat, försvårar jämförelser med uppgifter avseende inkomståret 1999 och tidigare.

## *Prisindex*

Jordbruksverket beräknar och publicerar månatligen indextal över prisutvecklingen på jord-

brukets område. Indexsystemet syftar främst till att möjliggöra jämförelser mellan jordbruksprodukternas prisutveckling i olika produktions- och handelsled. Fr.o.m. år 2004 publiceras indexserierna med 2000 som basår. Tidigare basår var 1995.

Följande indexserier ingår i indexsystemet:

- 1 Produktionsmedelsprisindex (PM-index)
- 2 Avräkningsprisindex (A-index)
- 3 Producentprisindex för livsmedelsindustrin, jordbruksreglerade livsmedel (PPI-J)
- 4 Konsumentprisindex för jordbruksreglerade livsmedel (KPI-J)

Härutöver redovisas för jämförelser och analyser index för livsmedel i KPI.

Serierna 1 och 2 utarbetas av Jordbruksverket och 3 och 4 av SCB. Indexentalen skall i princip visa prisutvecklingen vid oförändrad kvalitet på de varor som prismäts. Höjda priser till följd av förbättrad varukvalitet skall således ej påverka index.

Basperiod för indexentalen är 2000. EU-medlemskapet 1995 har medfört att indexserierna 1–2 har förändrats såväl innehållsmässigt som metodmässigt. Vikterna i index-serierna 1–2 ändras inte längre årligen utan byts med vissa intervall, fastställda av EU.

*Produktionsmedelsprisindex (PM-index)* belyser prisutvecklingen för de produktionsmedel som används i jordbruket, med undantag för lejt arbete. Prismätningen sker för förnödenheter, tjänster, avskrivning, underhåll och ränta på lånat kapital. Vägningstalen i produktionsmedelsprisindex baseras på den ekonomiska kalkylen (EAA) för jordbruket. Vid den löpande indexframskrivningen används i möjligaste mån de priser som möter jordbrukaren vid inköp av olika produktionsmedel. Priserna i EAA-kalkylen och produktionsmedelsprisindex redovisas exklusive mervärdesskatt.

*Avräkningsprisindex (A-index)* visar den genomsnittliga utvecklingen av producentpriserna på jordbruksprodukter i landet. Fram t.o.m. 1994 ingick i denna indexserie enbart de

produkter som omfattades av den dåvarande svenska jordbruksregleringen. Inom EU ingår trädgårdsnäringen i jordbrukssektorn, varför A-index fr.o.m. 1995 utvidgats till att omfatta prisutvecklingen även på dessa produkter. Vägningstalen i A-index grundas på den ekonomiska kalkylen (EAA) för jordbruket. De i indexberäkningarna använda priserna skall i princip avse pris vid gård. Priserna inkluderar inte de numera mycket betydelsefulla produkt-obundna direktstöden till jordbruksproduktionen (t.ex. areal- och djurbidrag).

*Producentprisindex för livsmedelsindustrin, jordbruksreglerade livsmedel (PPI-J)* är en delserie av SCB:s producentprisindex (PPI) och mäter prisutvecklingen på de livsmedel som lämnar livsmedelsindustrin och avser jordbruksprodukter, vilka ingick i den tidigare jordbruksprisregleringen. I denna prisserie mäts inte prisutvecklingen för trädgårdsprodukter.

*Konsumentprisindex för jordbruksreglerade livsmedel (KPI-J)* är en delserie av SCB:s konsumentprisindex (KPI) och följer utvecklingen på priserna till konsument på samma produkter som PPI-J. Liksom för PR-index och PPI-J ingår inte prisutvecklingen för trädgårdsprodukter i KPI-J.

*Konsumentprisindex (KPI)* utarbetas månadsvis av SCB och mäter prisutvecklingen i detaljhandeln vid oförändrad levnadsnivå. Mervärdesskatten registreras i konsumentprisindex men inte i övriga indexserier (se även kapitel 19).

## Arrendepriser

Arrendeprisundersökningar har genomförts intermitterant av Jordbruksverket sedan 1994. Syfte och urvalsstorlek har varierat något över åren. I undersökningen för år 2006 var urvalet 1 800 jordbrukare vilka enligt Lantbruksregistret arrenderade åker (**tabell 10.9**).

## Priset på jordbruksmark

EU-inträdet innebar bl.a. önskemål om en statistisk redovisning av marknadspriserna på jordbruks- och åkermark. Regelbunden stati-

stik avseende rena markpriser, uttryckt i kronor per hektar, hade tidigare inte framtagits för Sverige. Dock har vissa överslagsmässiga beräkningar gjorts av Jordbruksverket.

Köp av enbart jordbruksmark är så sällan förekommande att statistik baserad på enbart sådana köp skulle bli alltför bristfällig för statistisk redovisning. De flesta köp av jordbruksmark omfattar också andra ägoslag eller byggnader. Till grund för redovisningen i **tabell 10.11** ligger dels det prismaterial (köpeskillingsstatistik) som används av SCB vid beräkning av fastighetsprisutvecklingen, dels uppgifter om det totala fastighetsbeståndet.

Det använda prismaterialet begränsas till vanliga köp, vilka representerar marknadsvärdet enligt fastighetstaxeringslagen. Endast köp med en total areal på minst två hektar och ett taxeringsvärde på minst 1 000 kr ingår. Vidare omfattar statistiken bara köp med köpeskillingskoefficienter i intervallet 0,5 – 6,0, vilket innebär att s.k. extrema köp inte tas med. Inte heller ingår köp med intressegemenskap (såsom mellan nära släktingar) eller köp där lösöre ingår i köpeskillingen.

För varje köp har värdet av jordbruksmarken uppskattats genom antagandet att denna andel av det totala priset är detsamma som jordbruksmarkens andel av taxeringsvärdet för den köpta egendomen.

För att statistiken skall ge en rättvisande och representativ bild av markpriserna vid genomförda köp har använts s.k. efterstratifiering. Vid denna har använts uppgifter från det totala fastighetsbeståndet i taxeringsregistret.

### *Priser på lantbruksenheter*

SCB upprättar årligen statistik över antalet lagfartsärenden samt över priserna på jordbruksfastigheter. Lagfartsstatistiken avser att belysa antalet ägarskiften och omsättningen för lagfarna fång av lantbruksenheter.

Den s.k. köpeskillingskoefficienten som redovisas i **tabell 10.12** utgör kvoten mellan köpeskillning och taxeringsvärde, vilket är det taxeringsvärde som sattes vid 2005 års allmänna fastighetstaxering för lantbruk. Den redovisas som ovägt medelvärde. Vid beräkningen av

köpeskillingskoefficienten tas inte med s.k. släktköp, dvs. köp från föräldrar, far- eller morföräldrar eller från make/maka.

### *Annan publicering*

*EAA:* Jordbruksverkets webbplats [www.sjv.se](http://www.sjv.se). Statistiska meddelanden JO 45 SM 0602.

*Nationalräkenskaperna:* Tabellen grundas på beräkningsunderlag från Nationalräkenskaperna vid SCB.

*Jordbruksekonomiska undersökningen:* Nationellt publiceras JEU-resultaten i serien Statistiska Meddelanden, senast i JO 40 SM 0701. Redovisning lämnas för företag med kalenderåret som redovisningsperiod. Statistiken presenteras såväl med svensk typologi som EU:s typologi. I samtliga tabeller klassificeras företagen efter region och storleksklass efter standardtimmar.

Jordbruksekonomiska undersökningen publiceras också i Sveriges Statistiska Databaser (SSD) som kan nås via SCB:s webbplats [www.scb.se](http://www.scb.se).

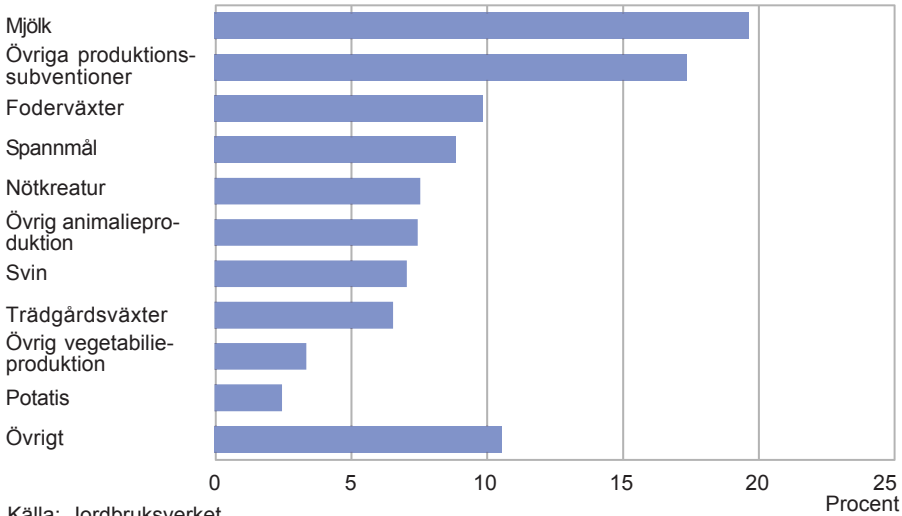
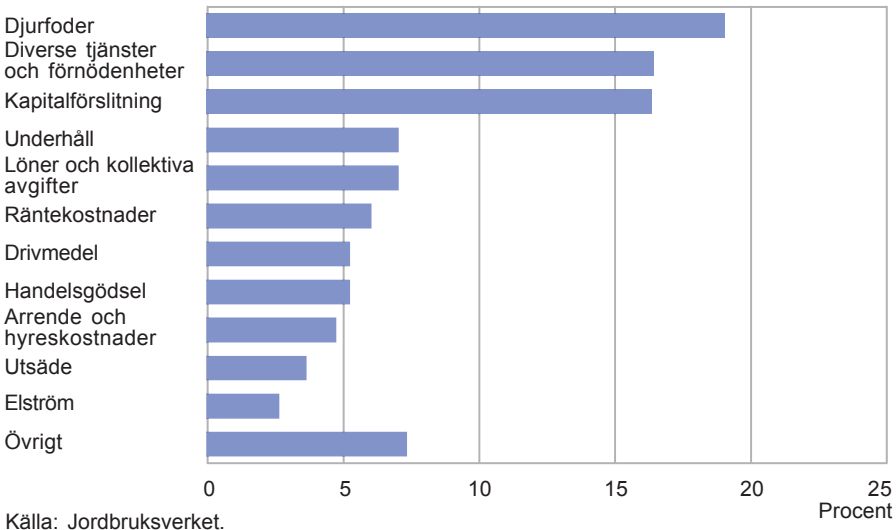
*Jordbrukarhushållens inkomster:* Statistiska meddelanden, Jordbrukarhushållens inkomster 2004, JO 42 SM 0601.

*Prisindex:* Priser och prisindex inom livsmedelsområdet, Jordbruksverket Månadsstatistik. Statistiken är numera tillgänglig på Jordbruksverkets webbplats [www.sjv.se](http://www.sjv.se) under rubriken Statistik.

*Arrendepriiser:* Arrendepriiser på jordbruksmark 2006, JO 39 SM 0701. Statistiken är numer tillgänglig på Jordbruksverkets webbplats, [www.sjv.se](http://www.sjv.se) under rubriken Statistik. Denna statistik publiceras vartannat år.

*Markpriser:* Priser på jordbruksmark 2005, JO 38 SM 0601. Statistiken är numer tillgänglig på Jordbruksverkets webbplats, [www.sjv.se](http://www.sjv.se) under rubriken statistik och fakta.

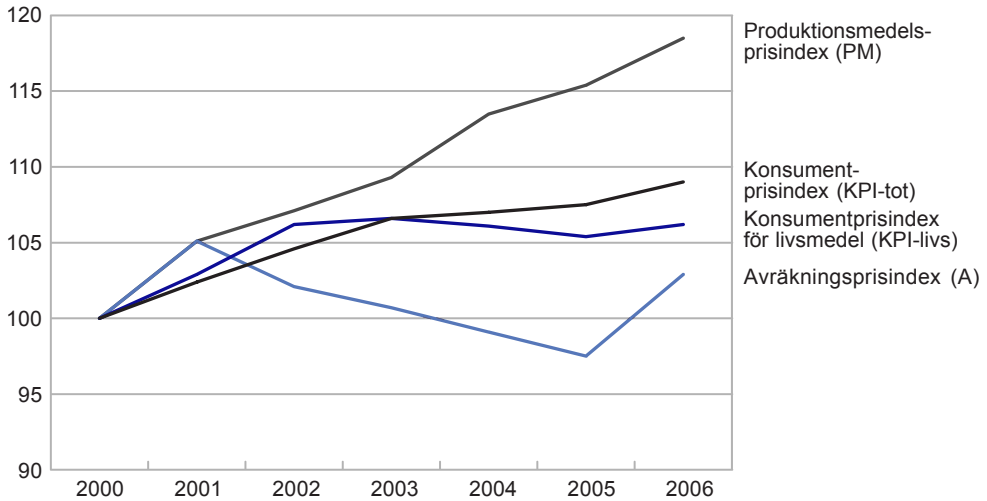
*Priser på lantbruksenheter:* SCB, Statistiska meddelanden, BO 41 SM 0701.

**Figur 10A****Jordbrukets produktionsvärde till baspriser år 2005 i löpande priser***Output value in the agricultural sector at current basic prices***Figur 10B****Jordbrukets kostnader till baspriser år 2005 i löpande priser***Costs in the agricultural sector at current basic prices*



**Figur 10C**  
**Jordbrukets prisindex 2000–2006 (2000=100)**  
*Agricultural price indices*

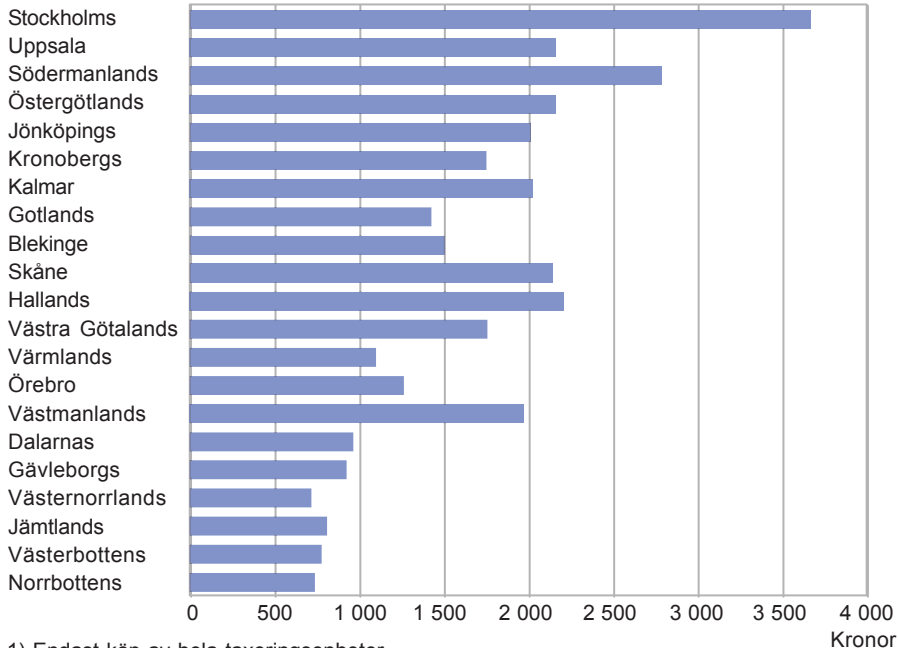
Procent



Källa: Jordbruksverket.

**Figur 10D**  
**Försålda lantbruksenheter<sup>1</sup> år 2006\*, köpeskilling medelvärde, 1 000-tals kr**  
*Sold agricultural units, average market price*

Län:



1) Endast köp av hela taxeringsenheter.

Källa: SCB, Fastighetspris- och lagfartsstatistik.

**Tabell 10.1****Jordbrukets bidrag till bruttonationalprodukten till marknadspris 1993–2004 enligt ENS95. Löpande priser, milj. kr***Contribution to gross domestic product by agriculture according to ESA95. Current prices*

År	Totala bruttonationalprodukten till marknadspris, miljoner kr	Jordbrukets bidrag till bruttonationalprodukten (jordbrukets förädlingsvärde till baspris)	
		Miljoner kr	Procentuell andel
2004	2 565 056	12 545	0,5
2003	2 459 413	13 074	0,5
2002	2 371 606	13 304	0,6
2001	2 288 351	13 277	0,6
2000	2 217 290	12 549	0,6
1999	2 096 363	12 699	0,6
1998	1 987 242	13 770	0,7
1997	1 904 656	13 917	0,7
1996	1 829 429	13 728	0,8
1995	1 787 889	15 812	0,9
1994	1 661 590	15 513	0,9
1993	1 557 060	15 239	1,0

Källa: SCB, Nationalräkenskaper.

**Tabell 10.2****Jordbrukets produktionsvärde, kostnader och nettoöverskott till baspriser för åren 2000–2005 i löpande priser, mkr***EAA (Economic Accounts for Agriculture) at basic prices 2000–2005 at current prices*

EAA	2000	2002	2003	2004	2005
<b>01 Spannmål (inkl. utsäde)</b>	<b>7 105</b>	<b>7 232</b>	<b>7 483</b>	<b>7 053</b>	<b>4 227</b>
<b>02 Industrigrödor</b>	<b>1 592</b>	<b>1 858</b>	<b>1 735</b>	<b>1 918</b>	<b>1 552</b>
02.1 Oljevåxtfrön (inkl. utsäde)	362	498	419	653	364
02.2 Proteingrödor (inkl. utsäde)	146	182	174	223	89
02.4 Sockerbetor	1 076	1 169	1 134	1 029	1 083
02.5 Andra industrigrödor	7	9	8	14	16
<b>03 Foderväxter</b>	<b>5 215</b>	<b>4 730</b>	<b>4 711</b>	<b>4 931</b>	<b>4 757</b>
<b>04 Köks- och plantskoleväxter</b>	<b>2 819</b>	<b>2 968</b>	<b>2 948</b>	<b>2 764</b>	<b>2 684</b>
04.1 Färska grönsaker	1 219	1 397	1 405	1 361	1 415
04.2 Blommor och växter	1 600	1 571	1 542	1 403	1 268
<b>05 Potatis</b>	<b>1 183</b>	<b>1 251</b>	<b>1 571</b>	<b>1 215</b>	<b>1 144</b>
<b>06 Frukt och bär</b>	<b>336</b>	<b>283</b>	<b>422</b>	<b>409</b>	<b>436</b>
<b>09 Andra växter och vegetabiliska produkter</b>	<b>37</b>	<b>63</b>	<b>51</b>	<b>41</b>	<b>41</b>
<b>10 Vegetabilieproduktion (01 till 09)</b>	<b>18 288</b>	<b>18 385</b>	<b>18 921</b>	<b>18 333</b>	<b>14 840</b>
<b>11 Djur</b>	<b>9 202</b>	<b>10 265</b>	<b>9 817</b>	<b>10 106</b>	<b>9 124</b>
11.1 Nötkreatur	3 909	4 418	4 464	4 505	3 635
11.1 Svin	3 335	3 649	3 222	3 517	3 385
11.3 Hästar	547	529	508	491	471
11.4 Får och getter	150	163	173	168	148
11.5 Fjäderfä	868	1 035	947	899	905
11.6 Andra djur	394	471	503	526	580
<b>12 Animaliska produkter</b>	<b>11 228</b>	<b>11 236</b>	<b>11 350</b>	<b>11 357</b>	<b>10 912</b>
12.1 Mjök	10 011	9 860	9 926	9 822	9 458
12.2 Ägg	808	921	936	994	893
12.3 Andra animaliska produkter	410	455	489	541	561
<b>13 Animalieproduktion (11+12)</b>	<b>20 431</b>	<b>21 501</b>	<b>21 167</b>	<b>21 463</b>	<b>20 037</b>
<b>14 Produktion av jordbruksvaror (10+13)</b>	<b>38 718</b>	<b>39 886</b>	<b>40 088</b>	<b>39 796</b>	<b>34 877</b>
<b>15 Produktion av jordbrukstjänster</b>	<b>938</b>	<b>1 775</b>	<b>1 875</b>	<b>2 148</b>	<b>2 169</b>
<b>16 Jordbruketsproduktion (14+15)</b>	<b>39 656</b>	<b>41 661</b>	<b>41 963</b>	<b>41 944</b>	<b>37 046</b>

Källa: Jordbruksverket.

Tabell 10.2 (forts.)

EAA	2000	2002	2003	2004	2005
<b>17 Sekundära icke jordbruksaktiviteter</b>	<b>1 463</b>	<b>2 447</b>	<b>2 274</b>	<b>2 371</b>	<b>2 395</b>
<b>18 Jordbrukssektorns produktion (16+17)</b>	<b>41 119</b>	<b>44 108</b>	<b>44 236</b>	<b>44 315</b>	<b>39 441</b>
<b>19 Total insatsförbrukning</b>	<b>27 510</b>	<b>28 906</b>	<b>28 543</b>	<b>29 472</b>	<b>29 232</b>
19.01 Utsäde	1 628	1 641	1 680	1 560	1 560
19.021 Elektricitet	947	1 010	1 160	1 140	1 117
19.023 Drivmedel	2 306	2 109	2 122	2 221	2 267
19.03 Handelsgödsel	1 856	2 328	2 446	2 234	2 256
19.04 Växtskyddsmedel	865	643	646	699	692
19.05 Veterinärkostnader	237	312	310	320	323
19.06 Djurfoder	9 785	8 486	7 718	8 065	8 288
19.07 Underhåll maskiner	2 461	2 373	2 353	2 321	2 302
19.08 Underhåll ekonomibyggnader	563	738	758	740	748
19.09 Tjänster från andra jordbruksföretag	938	1 775	1 875	2 148	2 169
19.10 Diverse tjänster och förmödenheter	5 925	7 140	7 109	7 656	7 144
<b>20 Förädlingsvärde brutto till baspris (18–19)</b>	<b>13 609</b>	<b>15 202</b>	<b>15 693</b>	<b>14 843</b>	<b>10 209</b>
<b>21 Kapitalförslitning</b>	<b>5 888</b>	<b>6 155</b>	<b>6 404</b>	<b>6 756</b>	<b>7 102</b>
21.1 Utrustning	4 536	4 754	4 986	5 366	5 720
21.2 Byggnader	1 351	1 400	1 418	1 390	1 382
<b>22 Förädlingsvärde netto till baspris (20–21)</b>	<b>7 721</b>	<b>9 047</b>	<b>9 289</b>	<b>8 087</b>	<b>3 107</b>
<b>23 Löner och kollektiva avgifter</b>	<b>1 841</b>	<b>2 887</b>	<b>2 948</b>	<b>3 006</b>	<b>3 066</b>
<b>24 Övriga produktionsskatter</b>	<b>0</b>	<b>0</b>	<b>0</b>	<b>0</b>	<b>0</b>
<b>25 Övriga produktionssubventioner</b>	<b>3 421</b>	<b>4 098</b>	<b>3 810</b>	<b>3 686</b>	<b>8 357</b>
<b>26 Faktorinkomst (22–24+25)</b>	<b>11 142</b>	<b>13 145</b>	<b>13 099</b>	<b>11 773</b>	<b>11 464</b>
<b>27 Driftöverskott netto (22–23–24+25)</b>	<b>9 301</b>	<b>10 258</b>	<b>10 151</b>	<b>8 767</b>	<b>8 398</b>
<b>28 Arrende- och hyreskostnader</b>	<b>1 259</b>	<b>1 899</b>	<b>1 996</b>	<b>2 005</b>	<b>2 045</b>
<b>29 Räntekostnader</b>	<b>3 040</b>	<b>3 129</b>	<b>2 948</b>	<b>2 630</b>	<b>2 605</b>
<b>30 Ränteintäkter</b>	<b>153</b>	<b>495</b>	<b>446</b>	<b>515</b>	<b>510</b>
<b>31 Företagsinkomst netto (27–28–29+30)</b>	<b>5 155</b>	<b>5 725</b>	<b>5 653</b>	<b>4 647</b>	<b>4 258</b>

Tabell 10.3

**Intäkter, kostnader m.m. till nukostnader i jord- och skogsbruket 2004 och 2005. Redovisning för riksområden (RO) och riket, driftsinriktningar samt storleksklasser efter standardtimmar, kr per företag<sup>1</sup>**

*Receipts, costs etc. at current costs in agriculture and forestry. Data for major regions (RO) and the entire country, types of farming and size groups in standard man hours*

	JEU 2004			JEU 2005				
	RO 1		RO 2	RO 1		RO 2		
	Växtodlingsföretag	Mjök- företag	Mjök- företag	Växtodlingsföretag	Mjök- företag	Mjök- företag		
	800– 1 599	1 600– 3 199	3 200– 5 599	3 200– 5 599	800– 1 599	1 600– 3 199	3 200– 5 599	3 200– 5 599
<b>Jordbruket</b>								
<i>Intäkter</i>								
Vegetabilier	237 300	722 500	67 000	28 100	242 600	646 200	45 700	14 200
Animalier	2 800	10 100	930 800	957 900	5 100	11 700	1 008 000	984 200
Övrigt	101 500	169 700	59 200	82 900	82 800	212 500	86 700	76 600
Direktersättningar	131 200	306 200	228 300	191 900	110 200	257 300	273 400	234 900
Summa intäkter	472 800	1 208 500	1 285 300	1 260 900	440 700	1 127 700	1 413 700	1 310 000
<i>Kostnader</i>								
Förnödenheter	140 100	367 300	377 100	368 600	135 000	339 100	369 400	366 900
Underhåll	42 800	79 600	100 400	85 000	34 700	87 200	103 000	88 700
Övrigt	101 700	220 400	318 100	306 200	106 600	216 500	350 400	322 300
Summa kostnader	284 600	667 200	795 600	759 800	276 300	642 800	822 900	778 000
Resultat före avskrivningar, arbets- o. arrendekostnader samt räntenetto	188 200	541 300	489 700	501 100	164 400	484 900	590 900	532 000
Arbetskostnader	8 700	25 800	35 500	49 500	7 300	18 700	44 100	41 700
Resultat före avskrivningar, arrendekostnader och räntenetto	179 500	515 500	454 200	451 600	157 100	466 200	546 800	490 300
<i>Avskrivningar</i>								
Ekonomibyggnader o. byggnadsinvent.	53 800	67 500	152 000	121 000	45 500	82 900	132 700	116 900
Markinvent. och markanlägg.	1 500	3 000	2 500	2 700	2 200	2 100	2 100	2 800
Maskiner och redskap	60 900	133 100	93 300	111 400	52 900	128 700	108 500	107 600
Summa avskrivningar	116 200	203 600	247 900	235 000	100 700	213 700	243 300	227 300

1) Företagen är klassade efter sin huvudsakliga driftsinriktning.

Källa: SCB, Jordbruksekonomiska undersökningen (JEU).

Tabell 10.3 (forts.)

	JEU 2004				JEU 2005			
	RO 1		RO 2		RO 1		RO 2	
	Växtodlingsföretag	Mjök- företag	Mjök- företag	Mjök- företag	Växtodlingsföretag	Mjök- företag	Mjök- företag	Mjök- företag
	800– 1 599	1 600– 3 199	3 200– 5 599	3 200– 5 599	800– 1 599	1 600– 3 199	3 200– 5 599	3 200– 5 599
<b>Jordbruket</b>								
Arrendekostnader	21 100	92 000	40 800	25 300	24 100	91 600	36 000	19 800
Resultat före räntenetto	42 200	219 900	165 500	191 300	32 300	160 900	267 400	243 100
Räntenetto	28 400	60 900	57 300	25 000	20 200	56 300	61 000	19 400
Resultat i jordbruket före ränta på eget kapital o. ersättn. för eget arbete	13 800	158 900	108 200	166 300	12 100	104 600	206 400	223 700
<b>Skogsbruket</b>								
Intäkter (exkl. värdeändr. skogförråd)	31 200	17 700	23 300	113 700	21 883	16 050	38 287	107 622
Kostnader	2 400	1 800	3 300	10 100	3 491	2 096	5 067	21 027
Resultat före avskrivningar, arbetskostnader och räntenetto	28 800	15 900	20 000	103 600	18 392	13 953	33 220	86 595
Arbetskostnader	1 800	1 900	2 800	1 000	82	1 739	2 444	1 944
Avskrivningar på maskiner och redskap	900	1 400	1 500	4 600	1 422	982	1 172	5 719
Resultat före räntenetto	26 100	12 700	15 200	96 700	16 888	11 233	28 920	78 472
Räntenetto	5 500	8 700	12 900	28 100	0	- 234	- 3 518	- 3 996
Resultat i skogsbruket före ränta på eget kapital o. ersättn. för eget arbete	20 600	4 000	2 300	68 600	16 887	10 999	25 402	74 475
Resultat i jord- och skogsbruket före ränta på eget kapital och ersättning för eget arbete	34 400	162 900	110 500	234 900	28 987	115 599	231 802	298 175

Tabell 10.3 (forts.)

	JEU 2004				JEU 2005			
	RO 3	Riket	Företag	Företag	RO 3	Riket	Företag	Företag
	Mjölkk-företag	Mjölkk-företag <sup>1</sup>	med köttdjur	med svin	Mjölkk-företag	Mjölkk-företag <sup>1</sup>	med köttdjur	med svin
	1 600–	1 600–	800–	1 600–	1 600–	1 600–	800–	1 600–
	3 199	3 199	3 199	5 599	3 199	3 199	3 199	5 599
<b>Jordbruket</b>								
<i>Intäkter</i>								
Vegetabilier	200	6 200	13 700	114 100	2 000	9 600	19 600	115 800
Animalier	388 500	394 700	131 000	1 253 000	403 100	387 000	249 400	1 071 900
Övrigt	16 500	34 800	95 100	106 300	18 100	29 100	178 100	132 200
Direktersättning	227 100	130 300	229 700	179 900	172 400	172 400	289 400	140 000
Summa intäkter	632 300	566 000	469 500	1 653 400	709 000	598 100	736 600	1 459 900
<i>Kostnader</i>								
Förnödenheter	170 300	156 300	91 400	692 400	169 100	156 400	126 900	536 200
Underhåll	40 300	42 000	51 000	73 000	39 700	43 200	67 400	65 700
Övrigt	188 900	166 600	142 900	406 900	200 300	170 800	171 400	352 500
Summa kostnader	399 400	365 000	285 300	1 172 300	409 100	370 400	365 600	954 300
Resultat före avskrivningar, arbets- o. arrendekostnader samt räntenetto	232 900	201 100	184 200	481 100	299 900	227 700	371 000	505 500
Arbetskostnader	6 900	5 800	8 100	30 000	4 600	5 000	17 600	32 300
Resultat före avskrivningar, arrendekostnader och räntenetto	226 000	195 300	176 100	451 100	295 300	222 700	353 400	473 200
<i>Avskrivningar</i>								
Ekonomibyggnader o. byggnadsinvent.	59 800	70 100	88 800	328 500	66 100	71 100	78 300	320 700
Markinv. och markanlägg.	300	600	1 700	4 200	800	700	3 000	5 100
Maskiner och redskap	58 800	52 300	68 900	85 500	68 400	54 100	81 600	88 000
Summa avskrivningar	118 900	123 100	159 400	418 100	135 300	126 000	162 900	413 800

Tabell 10.3 (forts.)

	JEU 2004				JEU 2005			
	RO 3		Riket		RO 3		Riket	
	Mjolk- företag	Mjolk- företag <sup>1</sup>	Företag med köttdjur	Företag med svin	Mjolk- företag	Mjolk- företag <sup>1</sup>	Företag med köttdjur	Företag med svin
	1 600– 3 199	1 600– 3 199	800– 3 199	1600– 5 599	1 600– 3 199	1 600– 3 199	800– 3 199	3 200– 5 599
<b>Jordbruket</b>								
Arrendekostnader	2 200	6 500	11 600	48 900	5 700	8 200	19 000	36 700
Resultat före ränte- netto	104 900	65 600	5 100	-15 900	154 300	88 600	171 400	22 700
Räntenetto	7 200	4 200	8 500	96 700	6 100	6 800	22 300	78 600
Resultat i jordbruket före ränta på eget kapital o. ersättn. för eget arbete	97 700	61 400	-3 400	-112 700	148 200	81 800	149 100	-55 900
<b>Skogsbruket</b>								
Intäkter (exkl. värde- ändr. skogförråd)	77 800	74 700	62 700	60 500	74 000	74 200	129 400	40 100
Kostnader	7 200	20 000	6 000	3 500	4 300	7 300	16 700	6 800
Resultat före av- skrivningar, arbets- kostnader och ränte- netto	70 600	54 700	56 700	56 900	69 600	66 900	112 700	33 300
Arbetskostnader	1 200	1 000	1 600	800	–	600	5 800	5 200
Avskrivningar på maskiner och redskap	2 700	2 300	5 700	15 300	3 400	3 300	4 200	1 700
Resultat före ränte- netto	66 600	51 000	49 400	40 700	65 800	61 600	102 700	25 300
Räntenetto	14 600	11 600	15 500	20 300	–	-1 200	-2 100	-1 200
Resultat i skogsbruket före ränta på eget kapital o. ersättn. för eget arbete	52 100	39 500	33 900	20 400	65 800	60 500	100 600	24 100
Resultat i jord- och skogsbruket före ränta på eget kapital och ersättning för eget arbete	149 800	100 900	30 500	-92 300	214 000	142 300	249 700	-31 800



Tabell 10.4

**Jordbrukarnas taxerade nettointäkter m.m. 2000–2004 kr per hushåll, kronor***The farmers' assessed net receipts from different sources of income. Average per household 2000–2004, SEK*

Storleksgrupp, hektar åkermark	2000	2001	2002	2003	2004
<i>Näringsverksamhet</i>					
2,1– 5,0	13 500	14 000	15 500	16 000	17 500
5,1– 10,0	15 000	16 700	17 300	18 000	19 300
10,1– 20,0	23 700	25 700	27 100	26 900	26 400
20,1– 30,0	44 000	47 700	49 000	47 200	47 500
30,1– 50,0	77 000	82 200	83 600	79 300	78 500
50,1–100,0	122 800	129 600	130 300	126 900	129 300
100,1–200,0	145 600	158 400	167 700	164 100	165 800
200,1–	164 400	183 100	190 900	188 400	191 700
Samtliga	50 400	54 700	57 600	58 600	59 300
<i>Tjänst</i>					
2,1– 5,0	283 200	292 800	305 700	324 800	335 300
5,1– 10,0	272 900	281 700	294 700	312 100	320 000
10,1– 20,0	246 200	255 300	268 900	284 700	292 500
20,1– 30,0	215 400	226 000	238 200	251 900	259 200
30,1– 50,0	181 300	190 400	200 700	213 900	221 700
50,1–100,0	151 900	160 100	170 900	183 100	187 800
100,1–200,0	147 600	156 200	163 300	170 000	174 500
200,1–	138 900	146 400	161 500	167 200	171 600
Samtliga	226 400	235 200	246 100	258 100	265 900
<i>Taxerad förvärvsinkomst<sup>1</sup></i>					
2,1– 5,0	291 900	302 100	316 600	335 900	347 600
5,1– 10,0	283 100	293 800	307 300	325 300	334 300
10,1– 20,0	265 600	276 700	291 600	307 200	314 500
20,1– 30,0	255 300	269 700	283 100	295 000	302 800
30,1– 50,0	254 700	268 600	280 400	289 300	296 300
50,1–100,0	271 200	286 100	297 300	305 900	313 100
100,1–200,0	289 200	310 400	326 500	329 400	335 700
200,1–	299 100	325 300	347 700	350 700	358 600
Samtliga	272 600	285 600	299 300	312 300	320 700
<i>Nettoinkomst av kapital</i>					
2,1– 5,0	11 600	4 500	1 900	1 600	6 300
5,1– 10,0	14 700	9 400	7 200	4 800	8 200
10,1– 20,0	22 500	16 100	14 300	11 800	16 200
20,1– 30,0	31 300	25 500	22 600	19 000	25 000
30,1– 50,0	40 700	36 200	31 600	29 200	33 700
50,1–100,0	51 300	43 900	38 600	34 900	41 000
100,1–200,0	61 900	54 000	44 100	43 100	49 400
200,1–	76 700	66 800	50 500	54 600	65 500
Samtliga	29 000	22 900	19 700	18 200	23 100

1) Taxerad förvärvsinkomst utgörs av summan av inkomst av näringsverksamhet och tjänst minskad med allmänna avdrag.

Källa: SCB, Jordbrukarhushållens inkomster.

**Tabell 10.5****Jordbrukarhushållens taxerade inkomster av näringsverksamhet och tjänst, nettoinkomst av kapital samt hushållsinkomst före och efter transfereringar år 2004. Medeltal i kronor per hushåll**

*The farmers' assessed income from business (incl. agriculture) and employment, net income from capital and household income before and after transfers. Average per household, SEK*

Område	Taxerad inkomst av närings- verksamhet och tjänst		Netto- inkomst av kapital	Hushålls- inkomst före skattefria transfe- ringar och skatter m.m.	Positiva ej skatteplik- tiga trans- fereringar	Skatter och övriga negativa transfe- ringar	Hushålls- inkomst efter transfe- ringar
<i>Län</i>							
Stockholms	71 100	258 100	28 800	345 400	10 200	124 900	230 700
Uppsala	79 500	252 900	26 100	347 500	11 400	116 800	242 100
Södermanlands	75 900	244 500	25 700	339 700	12 200	113 400	238 600
Östergötlands	75 300	240 000	34 900	342 300	11 200	110 500	242 900
Jönköpings	65 500	273 600	29 500	362 100	13 000	116 400	258 600
Kronobergs	54 200	267 200	33 000	344 400	11 300	109 700	246 000
Kalmar	80 000	232 800	35 400	342 300	12 000	111 600	242 600
Gotlands	78 200	198 700	21 200	289 200	14 000	96 800	206 500
Blekinge	51 100	262 300	31 800	336 100	11 400	110 900	236 600
Skåne	70 100	254 200	27 900	338 400	12 000	110 400	240 100
Hallands	55 900	249 500	24 500	318 400	11 300	101 600	228 100
Västra Götalands	49 800	277 400	18 400	334 800	11 300	110 200	235 900
Värmlands	35 800	295 500	14 500	337 100	11 300	112 200	236 100
Örebro	57 800	277 200	19 800	342 100	11 100	113 700	239 500
Västmanlands	64 300	273 900	22 400	351 600	11 400	155 700	247 200
Dalarnas	47 300	278 800	18 500	331 800	11 600	111 100	232 300
Gävleborgs	51 500	269 900	14 600	320 000	11 300	105 700	225 600
Västernorrlands	45 600	293 200	14 200	337 300	10 900	113 100	235 100
Jämtlands	63 400	259 800	18 600	328 700	13 000	109 300	232 400
Västerbottens	48 100	301 500	14 000	351 000	12 000	114 600	248 500
Norrbottens	43 100	286 300	8 400	322 100	10 500	104 500	228 000
<i>Hela riket</i>							
2004	59 300	265 900	23 100	337 400	11 600	110 900	238 000
2003	58 600	258 100	18 200	320 800	11 900	105 900	226 800
2002	57 600	246 100	19 700	313 900	11 900	100 300	225 400
2001	54 700	235 200	22 900	306 200	11 400	101 600	216 000
2000	50 400	226 400	29 000	298 800	10 700	104 000	205 500

Källa: SCB, Jordbrukarhushållens inkomster.

**Tabell 10.6**  
**Jordbrukets prisindex 2000–2006 (2000=100)**  
*Agricultural price indices*

Index	2000	2001	2002	2003	2004	2005	2006
<b>Produktionsmedelsprisindex</b>							
Total insatsförbrukning	100,0	105,6	107,2	109,3	113,5	114,6	117,4
Investeringsvaror och -tjänster	100,0	102,9	106,5	109,5	113,7	118,6	122,7
Totalt	100,0	105,1	107,1	109,4	113,5	115,4	118,5
<b>Avräkningsprisindex</b>							
Vegetabilier	100,0	109,7	104,2	106,1	108,1	102,9	113,1
Animalier	100,0	102,3	101,1	97,5	93,8	94,4	97,0
Totalt	100,0	105,1	102,2	100,7	99,1	97,5	102,9
<b>Producentprisindex för livs- medelsindustrin, jordbruks- reglerade livsmedel</b>							
Vegetabilier	100,0	104,5	109,5	111,9	112,8	112,8	114,2
Animalier	100,0	105,2	108,2	108,8	107,9	107,7	108,3
Totalt	100,0	105,0	108,6	109,9	109,6	109,4	110,2
<b>Konsumentprisindex för jord- bruksreglerade livsmedel</b>							
Vegetabilier	100,0	101,0	103,6	104,3	104,7	102,8	102,7
Animalier	100,0	103,4	106,6	107,7	107,6	107,1	107,9
Totalt	100,0	102,5	105,5	106,5	106,5	105,5	106,0
<b>Konsumentprisindex</b>							
Livsmedel, totalt	100,0	102,9	106,2	106,6	106,1	105,4	106,2
Totalt	100,0	102,4	104,6	106,6	107,0	107,5	109,0

Källa: Jordbruksverket.

Tabell 10.7

## Priser på traktorer, drivmedel, handelsgödsel, vegetabilier och animalier 1990–2006, kr

Prices of tractors, fuel, fertilizers, vegetables and animal products

Varuslag	1990	1995	2000	2003	2004	2005	2006
Traktorer, kr/st	250 000	..	418 000	462 000	465 000	–	..
Drivmedel, kr/100 liter							
Dieselolja	277	329	572	583	634	772	808
Handelsgödselmedel, kr/100 kg							
Kalksalpeter, 15,5 % N	112 <sup>1</sup>	137 <sup>1</sup>	120	152	161	167	168
Kalkammonsalpeter, 28,0 % N	175 <sup>1</sup>	207 <sup>1</sup>	177	210	217	237	249
Superfosfat, P 20	136 <sup>1,2</sup>	233 <sup>1,2</sup>	224	230	238	259	258
Supra PK 11–21	234 <sup>1</sup>	213 <sup>1,3</sup>	197	206	213	230	236
Supra NPK 17– 4–13	..	..	213	238	244	264	275
Supra NPK 21–4–7	..	..	207	239	243 <sup>4</sup>	259	270
Vegetabilier, kr/100 kg							
Vete <sup>5</sup>	133	118	97	102	97	91	101
Råg <sup>5</sup>	143	110	91	91	87	91	103
Korn <sup>5</sup>	133	111	89	89	85	82	91
Havre <sup>5</sup>	132	107	88	77	76	84	101
Potatis för stärkelse	57 <sup>6</sup>	56	50	52	52	46	45
Sockerbetor	29	42	39	41	41	42	30
Vetekli	179 <sup>7</sup>	127	123	138	143	150	152
Melass	169	126	102	136	129	135	144
Animalier, kr/100 kg							
Kött av							
Storboskap	2 545	2 295	1 829	1 718	1 590	1 831	2 001
Mellankalv	2 882	2 502	1 850	2 100	2 022	1 835	1 884
Mindre kalv	1 621	1 638	115	127	150	150	150
Häst	1 344	607	702	669	594	614	608
Får och lamm	2 205	1 764	1 778	2 035	2 022	2 043	2 043
Slaktsvin	1 487	1 325	1 102	985	1 039	1 080	1 145
Fjäderfä <sup>8</sup>	975	773	663	677	675	649	645
Mejerimjök, kr/100 kg	297	308	306	309	291	283	282
Ägg, kr/100 kg	..	815	875	898	853	786	863

1) T.o.m. 1998 50 kg säck. Fr.o.m. 1999 600 kg säck.

2) Superfosfat, P9.

3) Supra PK 7–13.

4) OptiCrop 21–3–10.

5) Vid leveransort för vara av normalkvalitet. Fr.o.m. juli 1995 pris vid 14 % vattenhalt samt för normalvete vid 11 % proteinhalt. Dessförinnan pris vid 15 % vattenhalt. Årsmedelpriser beräknas som sammanvägda månadspriser med avseende på levererade kvantiteter.

6) Uppgifterna för 1990 avser även potatis för råspit.

7) Uppgifterna är inte jämförbara.

8) T.o.m. 1996 för djur med vikten 1,3 kg, därefter 1,7 kg.

Källa: Jordbruksverket.

**Tabell 10.8****Indextal för delposter i avräkningsprisindex 2000–2006 (2000=100)***Producer price index. Indices for subtotals*

Varuslag	2000	2001	2002	2003	2004	2005	2006
Spannmål	100,0	106,2	100,2	97,2	92,7	89,9	104,0
Matpotatis	100,0	142,9	128,5	137,2	165,5	99,8	145,7
Annan potatis	100,0	110,1	105,0	104,1	104,1	91,9	89,8
Sockerbetor	100,0	111,2	109,2	107,0	106,8	110,7	110,7
Oljeväxter	100,0	134,9	138,8	140,3	128,8	134,4	135,9
Mjölk	100,0	97,8	100,1	100,8	94,6	91,7	91,3
Ägg	100,0	106,3	108,6	111,6	106,0	97,7	107,3
Storboskap	100,0	98,0	94,1	92,6	86,4	99,0	107,7
Kalv	100,0	103,5	104,7	107,4	98,5	87,8	90,1
Får och getter	100,0	101,2	109,9	113,5	114,7	114,4	114,6
Gris	100,0	117,0	104,0	88,5	93,3	96,8	96,8
Frukt	100,0	135,4	109,4	158,3	135,4	122,2	114,4
Grönsaker, blommor och plantskoleväxter	100,0	104,7	103,9	104,4	105,4	108,4	116,3

Källa: Jordbruksverket.

**Tabell 10.9****Genomsnittliga arrendepreiser för jordbruksmark med och utan gratisarrenden samt för åkermark 2006, kr per hektar***Average rent for agricultural land and for arable land*

Område	Län	Genomsnittliga arrendepreiser för		
		jordbruksmark inkl.gratis- arrenden kr/ha	exkl.gratis- arrenden kr/ha	åkermark inkl.gratis- arrenden kr/ha
Sydsverige	K,M	2 258	2 387	2 919
Västsverige	N,O	1 104	1 197	1 351
Småland med öarna	F,G,H,I	757	797	1 246
Östra Mellansverige	AB,C,D,E,T,U	1 030	1 069	1 103
Norra Mellansverige	S,W,X	435	621	434
Norra Sverige	Y,Z,AC,BD	324	467	341
<i>Hela riket</i>		1 095	1 202	1 285

Källa: Jordbruksverket.

**Tabell 10.10****Utvecklingen av arrendepriiser 1994–2006 (1994=100)***Rent for agricultural land, indices*

Område	Län	1994	1995	2000	2001	2002	2003	2004	2005	2006
Sydsverige	K,M	100	102	119	135	141	154	155	153	153
Västsverige	N,O	100	100	124	128	136	143	145	127	129
Småland med öarna	F,G,H,I	100	104	133	133	136	131	131	130	140
Östra Mellansverige	AB,C,D,E,T,U	100	103	121	139	137	138	138	140	142
Norra Mellansverige	S,W,X	100	100	139	141	144	100	101	130	131
Norra Sverige	Y,Z,AC,BD	100	98	115	94	102	96	100	176	183
<i>Hela riket</i>		100	102	122	131	134	136	136	136	138

Källa: Jordbruksverket.

**Tabell 10.11****Priser på jordbruksmark<sup>1</sup> 1995–2005, 1 000-tals kr per hektar***Prices on agricultural land*

Produktions- område	Pris per hektar (vägt medelvärde)								Antal försäljn. 2005	Försåld areal, ha 2005
	1995	1999	2000	2001	2002	2003	2004	2005		
Gss	25,8	39,2	40,1	46,6	43,2	48,9	60,1	59,0	163	1 518
Gmb	13,8	20,9	22,8	20,9	26,0	27,6	30,2	42,8	219	2 183
Gns	13,3	19,0	20,1	21,4	21,4	22,5	25,1	28,3	257	3 575
Ss	8,7	11,9	13,9	18,9	17,0	16,1	19,4	21,9	295	3 521
Gsk	9,1	11,7	14,2	14,1	14,3	15,5	16,1	22,1	824	5 738
Ssk	5,4	7,2	6,5	6,9	8,1	6,5	10,1	11,0	324	1 851
Nn	2,9	3,2	3,0	3,0	3,3	3,4	3,6	5,9	355	1 673
Nö	2,2	3,2	3,2	3,2	3,3	3,4	3,5	5,4	264	1 275
<i>Hela riket</i>	10,8	15,4	16,8	18,4	18,5	19,4	22,4	26,9	2 701	21 334

1) Avser både åker- och betesmark.

Källa: Jordbruksverket.

**Tabell 10.12**  
**Försålda lantbruksenheter<sup>1</sup> 2006**  
*Sold agricultural units*

Område	Samtliga lagfarna köp (ej släktköp)			
	Antal köp	Köpeskillning medelvärde, 1 000-tals kr	Taxeringsvärde <sup>2</sup> medelvärde, 1 000-tals kr	Köpeskillingskoefficient <sup>3</sup> , ovägt medelvärde
<i>Län</i>				
Stockholms	58	3 653	1 873	2,17
Uppsala	61	2 150	1 177	1,93
Södermanlands	60	2 773	1 130	2,56
Östergötlands	73	2 150	1 111	2,08
Jönköpings	141	2 000	1 285	1,70
Kronobergs	184	1 739	996	2,00
Kalmar	109	2 013	1 104	1,99
Gotlands	54	1 415	725	2,06
Blekinge	64	1 491	853	1,88
Skåne	401	2 129	1 018	2,23
Hallands	107	2 197	1 116	2,11
Västra Götalands	547	1 746	905	2,03
Värmlands	301	1 087	603	1,91
Örebro	120	1 251	666	1,96
Västmanlands	42	1 961	1 056	2,06
Dalarnas	143	953	453	2,12
Gävleborgs	143	914	573	1,90
Västernorrlands	224	705	380	1,94
Jämtlands	181	797	417	2,09
Västerbottens	178	765	510	1,57
Norrbottnens	125	725	464	1,69
<i>Hela riket</i>				
2006	3 316	1 526	812	1,99
2005	3 465	1 335	797	1,81
2004	3 093	1 167	460	2,61
2003	3 064	1 082	465	2,40
2002	2 944	1 030	458	2,30
2001	2 938	1 010	466	2,22

1) Endast köp av hela taxeringsenheter.

2) Taxeringsvärde enligt allmän fastighetstaxering för lantbruk 2005. För åren 2001–2004 avses basvärdet enligt 1998 års taxering.

3) Se texten.

Källa: SCB, Fastighetspris- och lagfartsstatistik.