

Lämna uppgifterna
via Internet

www.sjv.se

I den högra
spalten under rubriken
E-TJÄNSTER
klickar du på länken
”Strukturundersökning”.

eller pappersblankett

**Fyll i
blanketten**

och
skicka tillbaka den i det
portofria svarskuvertet

Dina uppgifter ska avse
förhållandena den 7 juni 2007

Juni

2007

v 23

7

Torsdag

Robert Robin

Senast den 19 juni 2007
ska uppgifterna ha kommit
in till Jordbruksverket

Juni

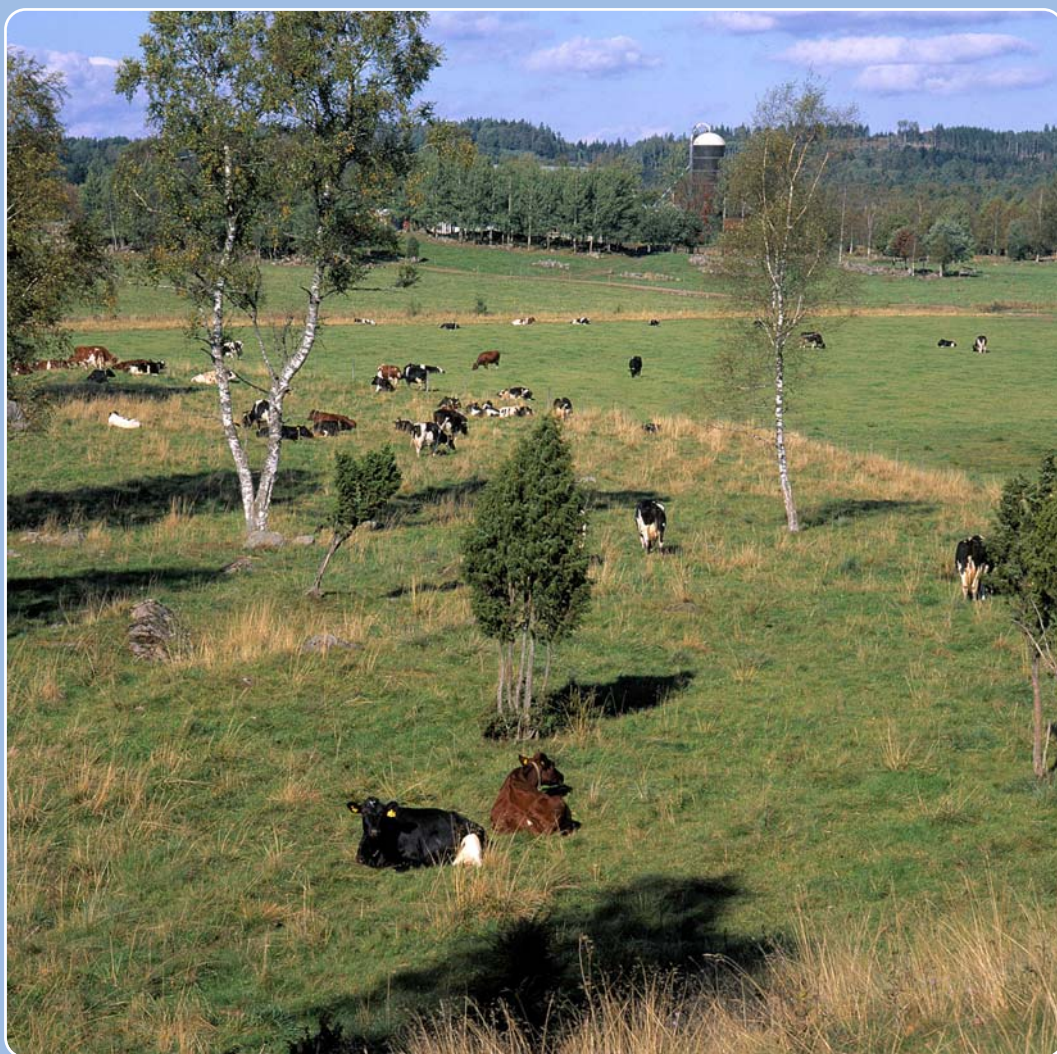
2007

v 25

19

Tisdag

Germund Görel



Anvisningar till Strukturundersökning 2007 (SJ)


**JORDBRUKS
VERKET**

Vad är Strukturundersökning 2007?

Jordbruksverket genomför i år en statistisk undersökning av strukturen i jordbruket. Uppgifter samlas in från alla jordbruksföretag i Sverige.

De insamlade uppgifterna används för lantbruksregistret (LBR) och för den officiella statistiken på jordbruksområdet. Uppgifter används också för statistikrapportering till EU.

Samråd har skett med Näringslivets Regelnämnd (NNR).

Vem är skyldig att lämna uppgifter?

Uppgifterna i varje blankett ska avse ett jordbruksföretag. Med jordbruksföretag menas en verksamhet inom jordbruk, husdjursskötsel eller trädgårdsodling, som bedrivs under en och samma driftsledning.

Alla jordbruksföretag som uppfyller något av följande villkor är skyldiga att lämna uppgifter till Jordbruksverket:

- Brukar mer än 2,0 hektar åkermark (ägd och/eller arrenderad åkermark). Mark som arrenderas ut till ett annat jordbruksföretag ska inte räknas med.
- Äger en djurbesättning, som någon gång fr.o.m. den 1 januari 2007 t.o.m. den 7 juni 2007 omfattat minst
 - 50 mjölkkor eller
 - 250 nötkreatur eller
 - 50 suggor eller
 - 250 svin eller
 - 50 tackor eller
 - 1 000 höns och kycklingar
- Driver yrkesmässig trädgårdsodling om minst
 - 2 500 kvadratmeter frilandsareal eller
 - 200 kvadratmeter växthusyta

Om ditt företag inte uppfyller villkoren ovan bör du ändå lämna uppgifter till Jordbruksverket. Då slipper du påminnelser om blanketten.

Skyldighet att lämna uppgifter gäller enligt lagen om officiell statistik SFS 2001:99, förordningen om officiell statistik SFS 2001:100 och Jordbruksverkets föreskrifter SJVFS 2007:20.

Uppgifterna ska ha kommit in till Jordbruksverket senast den 19 juni 2007.

Ett jordbruksföretag som drivs under en och samma driftsledning ska endast fylla i en blankett. Om jordbruksföretaget fått mer än en blankett, följ instruktioner under avsnittet ”Så här fyller du i svarsblanketten”.

Vad händer om jag inte lämnar uppgifterna?

Om du är skyldig att lämna dessa statistikuppgifter men ändå inte gör det, kan Jordbruksverket förelägga dig att lämna uppgifterna enligt förordningen om officiell statistik SFS 2001:100.

Jordbruket uppfyller inte villkoren eller är nedlagt

Även jordbruksföretag som har fått blankett men inte uppfyller något av ovanstående villkor bör skicka in blanketten. Detta för att vi ska kunna uppdatera lantbruksregistret (LBR) som innehåller uppgifter om samtliga jordbruksföretag i landet och används för statistikändamål.

Om jordbruksföretaget i sin helhet har överlåtits eller utarrenderats ska du lämna uppgifter om den nye ägaren/brukaren under avsnitt 15.3 på blanketten.

Om jordbruksföretaget har upphört med verksamheten före den 7 juni 2007, ska du lämna uppgift om detta under avsnitt 15.4 på blanketten.

Är uppgifterna sekretesskyddade?

Ja, uppgifterna är sekretesskyddade enligt 9 kap. 4 § sekretesslagen (SFS 1980:100). Där framgår att

”Sekretess gäller sådan särskild verksamhet hos myndighet som avser framställning av statistik samt, i den utsträckning regeringen föreskriver det, i annan därmed jämförbar undersökning, som utförs av myndighet, för uppgift som avser enskilds personliga förhållanden och som kan hänföras till den enskilde. Uppgift som behövs för forsknings- eller statistikändamål och uppgift, som inte genom namn, annan identitetsbeteckning eller därmed jämförbart förhållande är direkt hänförlig till den enskilde, får dock lämnas ut, om det står klart att uppgiften kan röjas utan att den som uppgiften rör eller någon honom närstående lider skada eller men. I fråga om uppgift i allmän handling gäller sekretessen i högst sjuttio år, såvitt angår uppgift om enskilds personliga förhållanden, och annars i högst tjugo år.”

Sekretessreglerna tillåter att LBR får användas som ram för urval vid olika undersökningar. I förväg fastställda ”öppna” uppgifter om namn, adress, driftsriktning etc. får också ingå i Statistiska centralbyråns allmänna företagsregister och användas vid adressförsäljning.

Varför frågar vi efter kundnummer enligt SAM 2007, produktionsplatsnummer (PPN) och uppgifter om personer med anknytning till företaget?

För att underlätta uppgiftslämnandet för ditt jordbruksföretag använder vi i så stor utsträckning som möjligt information som redan finns hos Jordbruksverket. Det gäller t.ex. grödfördelade arealer enligt SAM 2007 och antal nötkreatur från CDB.

För att kunna använda informationen måste vi koppla rätt uppgifter i SAM 2007 och CDB till rätt företag i lantbruksregistret. Därför ber vi dig att fylla i kundnummer enligt SAM 2007 och produktionsplatsnummer (PPN) för nötkreatur.

Av samma anledning ber vi dig också att fylla i uppgifter om personer med anknytning till företaget vilka t.ex. står för företagets SAM-ansökan eller är rapportörer till CDB.

Hur lämnas uppgifterna?

Via Internet

Gå in på Jordbruksverkets webbplats (www.sjv.se). I den högra spalten under rubriken **E-TJÄNSTER** väljer du ”Strukturundersökning” under ”Snabbval”. Logga in med **Användarnamn** och **Lösenord** som finns förtryckta längst ner till höger på blankettens första sida. Följ instruktionerna som visas på skärmen och sänd uppgifterna senast den 19 juni 2007.

Eller pappersblankett

Fyll i blanketten och skicka tillbaka den i det portofria svarskuvertet i så god tid att den finns hos Jordbruksverket senast den 19 juni 2007.

Optisk läsning

Blanketten är anpassad för optisk läsning (skanning). Det innebär att den kommer att läsas maskinellt. Optisk läsning gör att uppgifterna kan behandlas enklare och snabbare.

För att blanketten ska kunna läsas optiskt måste du:

- Använda blå eller svart kulspetspenna. Tuschpenna och blyertspenna fungerar inte.
- Skriva tydligt.
- Skriva inom de markerade fälten.
- Kryssa inom den markerade rutan.

1	2	3	4
---	---	---	---

<input checked="" type="checkbox"/>	<input type="checkbox"/>	<input checked="" type="checkbox"/>	<input type="checkbox"/>
-------------------------------------	--------------------------	-------------------------------------	--------------------------

OBS! Gör inga markeringar i de rutor som ska lämnas tomma!

Skriv kommentarer endast under avsnitt 15.5 ”Övriga upplysningar” på blankettens sista sida. Du kan även bifoga ett särskilt papper om utrymmet inte räcker till.

Så här fyller du i svarsblanketten

Första rutan, första sidan

Här fyller du endast i om jordbruksföretaget har fått två blanketter med olika identitetsnummer (Id.nr, sju siffror, finns förtryckt längst upp till höger på blankettens framsida).

Ett jordbruksföretag som drivs under en och samma driftsledning ska endast fylla i en blankett med uppgifter som avser hela verksamheten.

I första rutan på den blankett som du fyller i skriver du då Id.nr för den blankett som inte fylls i.

1. Arealer under eget bruk

De arealer som du redovisar för jordbruksföretaget, ska avse åkermark respektive betesmark under eget bruk, inklusive arealer som företaget arrenderar och brukar. Vid kontraktsodling ska marken redovisas av det företag som brukar marken. Om företaget arrenderar mark av någon enskild ägare till företaget ska du redovisa detta som arrende.

Redovisningen av arrenderade arealer ska avse alla typer av arrenden, även ”gratisarrenden”. Arealer som *arrenderats ut* till annat jordbruksföretag ska inte redovisas.

Som skogsmark ska du redovisa all ägd skogsmark, som tillhör jordbruksföretaget. Du ska inte redovisa skog som ägs av någon enskild ägare till företaget.

Vad räknas som

... åkermark?

- Mark som används eller lämpligen kan användas till växtodling eller bete och som är lämplig att plöja.
- Frilandsodling av trädgårdsväxter (även fruktträd och bärväxter) ska också ingå här.

Om företaget har lämnat uppgifter i SAM 2007 så kan du använda följande grödkoder för att räkna ut företagets åkermarksareal: 1-51, 57-60, 62-81 samt 85-88.

... betesmark?

- Mark som används eller lämpligen kan användas till bete och som inte är lämplig att plöja.

Om företaget har lämnat uppgifter i SAM 2007 så kan du använda följande grödkoder för att räkna ut företagets betesmarksareal: 52-56, 61 samt 89.

... skogsmark?

- Mark som är lämplig för virkesproduktion och som inte i väsentlig utsträckning används för annat ändamål liksom mark där det bör finnas skog till skydd mot sand- eller jordflykt eller mot att fjällgränsen flyttas ner.
- Mark ska anses lämplig för virkesproduktion, när den enligt vedertagna bedömningsgrunder kan producera i genomsnitt minst en kubikmeter virke om året per hektar.

... övrig mark?

Här redovisas mark som inte är lämplig att använda till växtodling, bete eller virkesproduktion, t.ex.:

- tomtmark
- mark för ekonomibyggnader
- gårdsplaner
- exploateringsmark
- skogsimpediment
- kraftledningsgator i skog
- åkerholmar
- diken
- vägar
- alla fältvägar
- golfbanor
- annan mark

En grov uppskattning av ”övrig mark” kan vara att utgå från fastighetens totala areal och från denna dra arealen åkermark, betesmark och skogsmark.

Hur redovisas mark som jordbruksföretaget brukar men inte sökt stöd för?

Du ska redovisa den mark som jordbruksföretaget brukar oavsett om jordbruksföretaget sökt stöd för marken eller inte. Marken redovisas enligt de definitioner för åker- och betesmark som ges ovan.

2. Grödarealer enligt SAM 2007

Om du eller någon annan person har lämnat in ansökningar om EU-bidrag år 2007 för jordbruksföretaget ska du här ange aktuella kundnummer hos Jordbruksverket enligt SAM 2007. Vi behöver kundnummer för att kunna hämta uppgifter, om vilka grödor som odlas på jordbruksföretaget, från ansökningarna om EU-bidrag.

3. Bevattning av åkermark

Med bevattningsutrustning avses all slags utrustning som används för bevattningsändamål, oavsett om vatten sprutas på grödorna eller tillförs via diken eller rör på marken. Utrustning som enbart används i handelsträdgårdar eller växthus ingår inte.

Arealuppgifterna som efterfrågas ska enbart avse åkermark (inklusive frilandsodling av trädgårdsväxter).

4. Hästar den 7 juni

Här ska du redovisa antalet egna hästar samt installerade hästar på jordbruksföretaget den 7 juni 2007. Detta innebär att du ska redovisa:

- egna hästar som finns på jordbruksföretaget den 7 juni 2007 samt
- hästar som inte ägs av jordbruksföretaget men som är installerade eller är på bete på jordbruksföretaget den 7 juni 2007.

Du ska inte redovisa egna hästar som är installerade eller är på bete på annan plats än på ditt jordbruksföretag.

5. Får och lamm den 7 juni

Här ska du redovisa antalet får och lamm på jordbruksföretaget den 7 juni 2007. Med lamm avses djur, som är födda under 2007.

6. Svin den 7 juni

Här ska du redovisa totala antalet svin på jordbruksföretaget den 7 juni 2007. Minigrisar eller liknande sällskapsgrisar ska inte ingå.

I uppfödningssystem med pooler eller ringar och satellitbesättningar, ska poolerna och ringarna redovisa antalet suggor och satellitbesättningarna redovisa antalet smågrisar.

Rutan avseende normal uppfödningssomgång ska du fylla i om jordbruksföretaget för tillfället har färre antal svin och slaktsvin (20 kg och däröver) än vad det normalt brukar ha.

7. Fjäderfä den 7 juni

Här ska du redovisa antalet fjäderfä på jordbruksföretaget den 7 juni 2007.

Rutan avseende normal uppfödningssomgång ska du fylla i om jordbruksföretaget för tillfället har färre antal slaktkycklingar än vad det normalt brukar ha.

8. Produktionsplatsnummer (PPN) för nötkreatur

För att hämta uppgifter från CDB om antalet nötkreatur på jordbruksföretaget behöver vi korrekta uppgifter om företagets aktuella produktionsplatsnummer (PPN).

De PPN som finns registrerade hos Jordbruksverket och som vi för statistikändamål fört till företaget har förtryckts. Om något eller några av de förtryckta PPN är felaktiga eller saknas så ber vi dig att stryka de felaktiga uppgifterna och fylla i det eller de rätta. Om jordbruksföretaget har fler än fyra produktionsplatser för nötkreatur ska du redovisa de PPN som inte får plats i blanketten under avsnitt 15.5 "Övriga upplysningar".

9. Sysselsättning i företagets jordbruk under perioden juni 2006–maj 2007

- Du ska redovisa alla sysselsatta inom jordbruksföretaget den senaste 12-månadersperioden och som är födda 1991 eller tidigare (=16 år eller äldre).
- Om du inte kan redovisa de sysselsatta i jordbruksföretaget den senaste 12-månadersperioden, får du i stället redovisa förhållandena under ett normalår.
- Om jordbruksföretaget är nystartat eller på senare tid kraftigt ändrat jordbruksverksamhetens omfattning, ska du uppskatta behovet av antalet sysselsatta och total arbetstid 2007.

Arbetstimmar i företagets jordbruk

De timmar du anger för att bedriva verksamhet inom jordbruk och trädgårdsodling ska också innefatta tid

för underhåll av maskiner och byggnader liksom för administration och liknande.

Däremot ska du inte räkna med tiden för arbete i skog, hushåll, entreprenad, körslor eller i annan icke-jordbruksanknuten verksamhet. Ytterligare exempel på verksamheter för vilka arbetstimmar inte ska redovisas är sådana som nämns eller efterfrågas i avsnitt 14 om landsbygdsutveckling.

Annat inkomstbringande arbete/verksamhet

Eventuell verksamhet utanför jordbruksföretaget ska redovisas som huvudsyssla, när arbetstiden med detta överstiger arbetstiden inom jordbruket, annars ska du redovisa verksamheten som bisyssla.

9.1 Driftsledare (den som ansvarar för den dagliga driften på jordbruksföretaget)

Detta avsnitt ska alltid fyllas i. Driftsledare är den person som ansvarar för den dagliga driften på jordbruksföretaget.

9.2 Övriga stadigvarande sysselsatta i företagets jordbruk, födda 1991 eller tidigare

Uppgifterna ska avse den senaste 12-månadersperioden juni 2006 t.o.m. maj 2007.

Med stadigvarande sysselsatta menas personer, som regelbundet varje vecka arbetade i jordbruksföretaget. Här ingår också personer som inte kunnat arbeta hela perioden på grund av:

- semester
- militärtjänst
- sjukdom
- olyckshändelse
- dödsfall
- anställningen på jordbruksföretaget påbörjades
- anställningen på jordbruksföretaget avslutades

Redovisa en person per rad. Om utrymmet inte räcker till, ska du fortsätta redovisningen på ett särskilt papper, som du bifogar blanketten.

9.3 Andra tillfälligt sysselsatta i företagets jordbruk, födda 1991 eller tidigare

Redovisa antalet tillfälligt sysselsatta, uppdelat på män och kvinnor, som arbetat på jordbruksföretaget den senaste 12-månadersperioden juni 2006 t.o.m. maj 2007.

Redovisa även deras totala arbetstid antingen angiven i arbetstimmar eller arbetsdagar. Om redovisning sker i arbetsdagar, uttrycks antalet arbetade dagar i åttatimmars arbetsdag. Har jordbruksföretaget t.ex. haft två kvinnor tillfälligt anställda och de tillsammans har arbetat 16 timmar under fyra dagar, skrivs siffran "2" på raden för "Kvinnor" och arbetstiden redovisas antingen som 16 timmar i rutan för "Arbetstimmar" eller 2 dagar i rutan för "Arbetsdagar".

Till tillfälligt sysselsatta räknas anställda, som inte arbetar varje vecka, t.ex.:

- inhyrd personal
- säsongsanställda

10. Frukt- och bärodlingar

Här ska du redovisa arealer med fruktträd, buskar och andra fleråriga bärväxter för produktion på friland. Hit räknas bland annat arealer med produktion av hallon, svarta vinbär, äpplen, päron, körsbär och plommon. OBS! Jordgubbsodling på friland ska inte räknas in här.

11. Växthus

Redovisa yrkesmässig odling i växthus (både med och utan uppvärmning). Med växthus menas odling under glas eller annat fast eller rörligt högt skydd av styv eller böjlig plast.

Plastfilm som ligger direkt på marken, mark under glaskupor och tunnlar, som man inte kan stå rak under, eller flyttbara glastäckta bänkar räknas inte in.

För flyttbara växthus ska du räkna med hela den yta, som någon gång varit täckt under den senaste 12-månadersperioden juni 2006 t.o.m. maj 2007. För växthus i våningar redovisas endast basytan (golv- eller markyta).

Växthus som enbart används till hobbyverksamhet och till husbehovsodling ska inte redovisas.

12. Plantskolor

Med plantskolor menas här odling av unga vedartade växter för senare utplantering, t.ex.:

- plantskolor för fruktträd
- plantskolor för prydnadsväxter
- plantskolor för skogsträd (icke kommersiell odling på skogsmark ska dock redovisas under avsnitt 1 "Areal ägd skogsmark").
- plantskolor för träd och buskar för utplantering i trädgårdar, parker etc.

13. Certifierad ekologisk produktion

Om jordbruksföretaget är anslutet till Aranea Certifiering eller SMAK för kontroll av ekologisk produktion enligt EU:s förordning 2092/91 (t.ex. KRAV) ber vi dig att fylla i kundnummer vid den organisation som ditt företag är anslutet till. Då kan vi hämta de uppgifter vi behöver till denna undersökning från de aktuella registren.

14. Landsbygdsutveckling

Detta avsnitt ska alltid fyllas i. Observera att flera alternativ kan anges.

Här ska du redovisa inkomstbringande verksamheter som inte är jordbruksverksamhet men där antingen jordbruksföretagets:

- resurser som mark, byggnader och maskiner eller
 - produkter
- används av någon företagare, dennes maka, make eller sambo eller någon annan familjemedlem.

Inkomsterna ska dels kunna särskiljas från inkomster från jordbruk, dels ha ett direkt samband med jordbruksföretaget. Exempel på sådan verksamhet kan vara snöröjning med jordbruksföretagets fordon.

Produktion av förnybar energi för försäljning ska räknas med (t.ex. vindenergi, ved, flis). Skogsbruk för massa- och timmerproduktion ska du inte räkna med.

När ingen verksamhet enligt ovan förekommer på jordbruksföretaget, ska du kryssa i rutan "Nej".

15. Uppgifter om jordbruksföretaget (stryk och ändra där fel finns)

Under detta avsnitt kan du vid behov ändra adressuppgifter m.m., lägga till och stryka personer med anknytning till jordbruksföretaget samt meddela eventuell överlåtelse eller nedläggning av jordbruksföretaget. OBS, stryk eller ändra inget på blankettens första sida.

Adressuppgifterna används även för att uppdatera Jordbruksverkets adressregister. Uppgifter om överlåtelser och nedläggningar omfattas av statistiksekretessen och används enbart för statistikändamål och kommer inte att föras vidare till andra register hos Jordbruksverket.

Vad räknas till jordbruksföretaget?

På sidan 2, under avsnittet "Vem är skyldig att lämna uppgifter?", beskrivs vad som avses med ett jordbruksföretag och vad som räknas till jordbruksföretaget.

15.1 Uppgifter om jordbruksföretaget och kontaktpersonen

Om de förtryckta uppgifterna om jordbruksföretaget är felaktiga ska du under detta avsnitt stryka de felaktiga uppgifterna och skriva de rätta.

Ändra också eventuellt felaktiga uppgifter för kontaktpersonen.

När jordbruksföretaget i sin helhet har överlåtits till en ny företagare, ska du inte fylla i några uppgifter under avsnitt 15.1. Alla uppgifter om överlåtelsen fyller du i stället i under avsnitt 15.3.

15.2 Uppgifter om personer med anknytning till jordbruksföretaget vilkas personnummer kan förekomma i något av Jordbruksverkets administrativa register (t.ex. CDB, produktionsplatsregister)

Om de förtryckta uppgifterna är felaktiga för övriga företagare och övriga personer med anknytning till jordbruksföretaget, ska du stryka de felaktiga uppgifterna och skriva de rätta under avsnitt 15.2. Det är viktigt att du också anger personnummer för dem du lägger till.

Personer med anknytning till jordbruksföretaget är de som ansökt om gårdsstöd eller miljöstöd eller vilkas

personnummer kan förekomma i något av Jordbruksverkets administrativa register (t.ex. CDB, produktionsplatsregistret). Det kan röra sig om personer som är anställda på jordbruksföretaget i egenskap av djurhållare, rapportör eller liknande.

Anledningen till att vi frågar efter dessa personer är att vi lättare ska kunna koppla uppgifter från SAM-blanketten eller nötkreatursregistret (CDB) till jordbruksföretaget. Detta minskar din uppgiftslämning och förbättrar vår statistik.

15.3 Om jordbruksföretaget i sin helhet har överlåtits eller utarrenderats, ange till vem

Om jordbruksföretaget i sin helhet (all areal och alla djur) har överlåtits eller utarrenderats, ange i så fall person- eller organisationsnummer, namn och adress till den nye företagaren.

Om bara en del av åkerarealen har överlåtits och resten fortsätter att brukas av jordbruksföretaget, ska du inte fylla i några uppgifter här.

15.4 Om jordbruksföretaget är nedlagt

Om jordbruksföretaget var nedlagt före den 7 juni 2007 ska du kryssa i ”Ja”-rutan.

Om hela jordbruksföretaget är sålt, utarrenderat eller överlåtet på annat sätt till en annan företagare, ska du ange detta under avsnitt 15.3.

15.5 Övriga upplysningar

Här kan du lämna alla upplysningar som inte passar in eller får plats under andra avsnitt i blanketten.

16. Underskrift

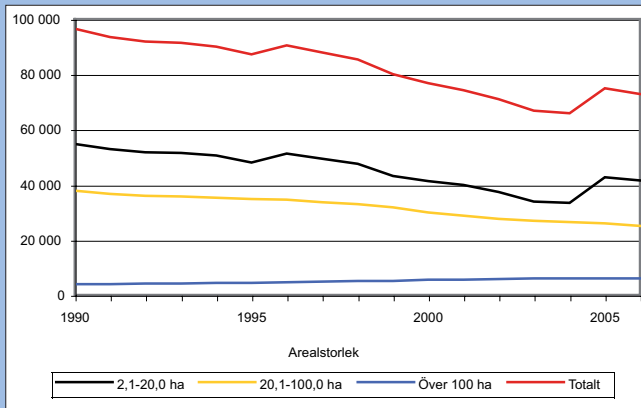
Här ska den som fyllt i blanketten underteckna med datum och namnteckning.

Vill du veta mera?

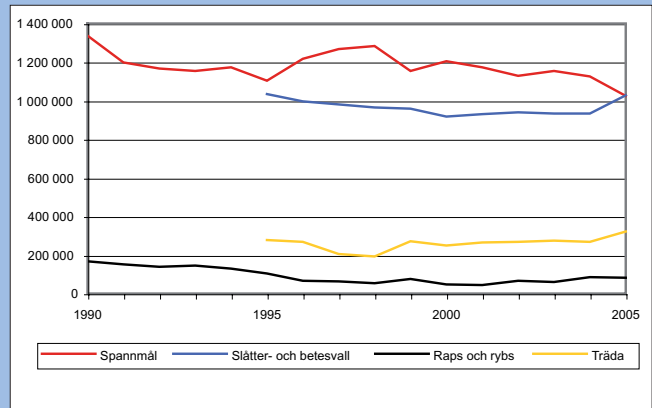
Om du vill ha ytterligare upplysningar, kan du vända dig till Jordbruksverket, tfn 020-26 10 86 eller skicka e-post till statistik@sjv.se.

RESULTAT FRÅN TIDIGARE UNDERSÖKNINGAR

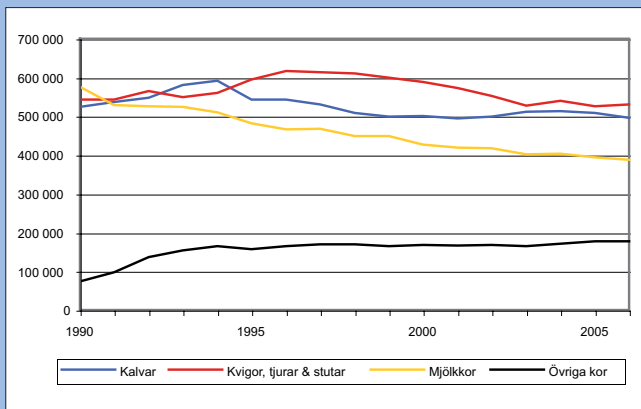
Antal företag med mer än 2 hektar åkermark



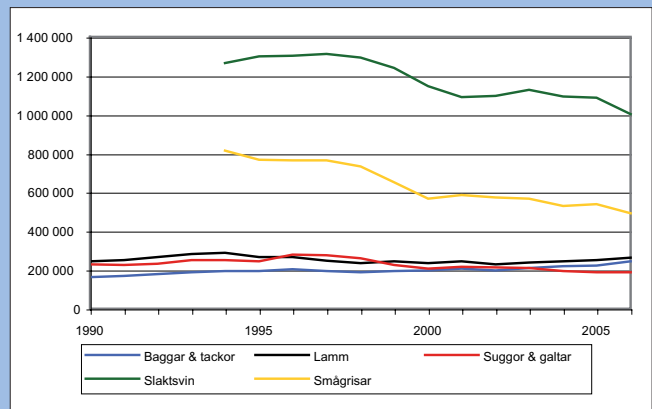
Odlade arealer av några utvalda grödor, hektar



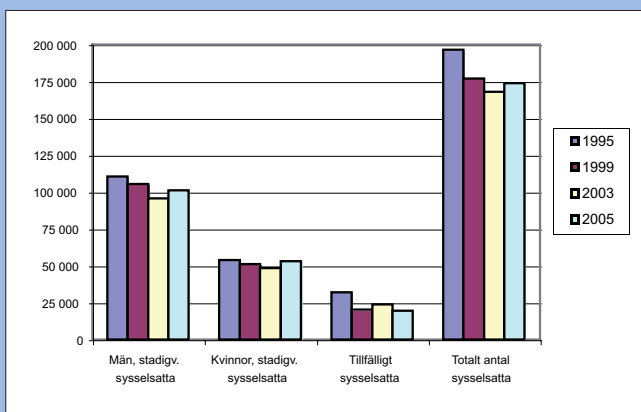
Antal nötkreatur



Antal svin samt får och lamm



Antal stadigvarande och tillfälligt sysselsatta i jordbruket



Officiell statistik på
jordbruksområdet hittar du på
www.sjv.se

Jordbruksverket
551 82 Jönköping
Webbplats: www.sjv.se