

## 4 Skördar

I kapitel 4 redovisas hektar- och totalskördar samt normskördar för olika jordbruksgrödor för de företag som har mer än 2,0 ha åkermark. Skördar inom trädgårdsodlingen redovisas i kapitel 5.

### Sammanfattning

#### Allmänt

Hösten 2003 var torr och varm, vilket innebar goda förutsättningar för sådd av höstsådda grödor. Väderförhållandena under vintern var sedan gynnsamma och de höstsådda grödorna klarade övervintringen bra. Våren var regnfattig och vårbruket kom igång tidigt. Grödorna utvecklades väl under den svala våren och försommaren. Under andra halvan av juni och i juli var nederbörden mycket riklig och lokalt förekom översvämningar, särskilt i Småland och i de sydvästra delarna av landet. Från Skåne rapporterades det om problem med grönskott som ledde till att grödorna mognade ojämnt. I augusti kom till slut sommarvädret med sol och värme och merparten av grödorna kunde tröskas snabbt och med låga vattenhalter. Men redan i mitten av september började en ny period med mycket regn och en del av de arealer som då inte var skördade fick lämnas obärgade.

#### Hektarskördar

Hektarskördarna påverkas av andelen obärgad areal på så vis att de blir lägre ju större den obärgade arealen är.

#### Spannmål (tabell 4.1)

Skördeutbytet per hektar jämfört med tidigare år varierade i olika delar av landet. I Skåne län hade alltför stora regnmängder negativ inverkan på grödornas utveckling och hektarskördarna var överlag lägre än vad de varit de närmast föregående åren. Som exempel kan noteras att avkastningen av *höstvet*, *vårvet* och *vårkorn* var 9 %, 18 % respektive 12 % lägre än motsvarande genomsnitt för de fem senaste

åren. Skåne län hade ändå landets högsta hektarskörd av höstvet. För vårvet och vårkorn var det Kalmar respektive Östergötlands län som hade de högsta hektarskördarna.

Flera län i Mellansverige uppvisade förhållandevis höga hektarskördar av spannmålsgrödorna. I Västmanlands län var avkastningen av höstvet och vårkorn runt 25 % högre än femårsgenomsnittet och i Örebro län var motsvarande hektarskördar 26 respektive 18 % högre.

#### Ärter och åkerbönor (tabell 4.3)

Skörden per hektar av ärter var på riksnivå i nivå med förra årets hektarskörd och 13 % högre än femårsgenomsnittet. Högsta skörden per hektar av ärter bärgades på Gotland. Landets lägsta hektarskördar fanns under 2004 i Skåne och i Hallands län.

Under 2004 ingick *åkerbönor* i skördestatistiken för första gången. Åkerbönor har under senare år börjat odlas alltmer och arealen uppgick under 2004 till 5 500 hektar. Åkerbönor uppvisade en hektarskörd på cirka 2 300 kilo per hektar. Odling av åkerbönor är vanligt förekommande inom den ekologiska odlingen eftersom grödan liksom andra baljväxter bidrar till försörjningen av växtnäringssämnet kväve.

Ärter och åkerbönor är de två vanligaste grödorna som ingår i begreppet trindsäd. Med trindsäd menas baljväxter som odlas för frönas skull till mogen skörd. Namnet trindsäd kommer av de runda, uppsvällade fröna.

#### Oljeväxter (tabell 4.4)

Hektarskörden av *höstrops* var under 2004 20 % högre än året innan och 14 % högre än femårsgenomsnittet. *Vårrops*, *höstrybs* och *vårrysbs* visade också hektarskördar som var betydligt högre än både föregående års skördenivåer,

femårsgenomsnitt och normskördar. För samtliga raps- och rybsgrödor utom vårrybs är 2004 års hektarskörd den högsta som uppmätts. För vårrybs är 2004 års hektarskörd den högsta sedan 1999.

Nya sorter som klarar övervintringen bättre i Mellansverige har introducerats under de senaste åren. Detta kan tillsammans med i övrigt gynnsamma förhållanden för övervintring och tidig tillväxt vara några av förklaringarna till de höga hektarskördarna för raps och rybs.

För *oljelin* har avkastningen per hektar ökat under de tre senaste åren och var liksom 2002 och 2003 hög jämfört med hur skördenivån varit under åren dessförinnan. Det har under 2004 rapporterats om svårigheter med tröskningen av en del linfält på grund av för mycket regn.

#### Slåttervall (tabell 4.5)

Undersökning om skörd av *slåttervall* genomfördes för tredje året efter ett uppehåll under några år. Hektarskörderna för första skörd 2004 uppgick till 3 290 kg per hektar, återväxten till 1 730 kg per hektar och den totala inbärgade vallskörden till 5 010 kg per hektar. Avkastningen var på samma nivå som föregående år. Hektarskörderna för återväxten har beräknats för den totala slåttervallarealen, dvs. hela arealen och inte enbart den där återväxten tillvaratagits. Det innebär att avkastningsnivån per hektar blir lägre än om beräkningen skett för enbart tillvaratagen återväxtareal. Rena betesvallar samt återväxt som tillvaratagits som bete ingår inte i undersökningen.

#### Potatis och sockerbetor (tabell 4.6)

Hektarskörderna av *matpotatis* var för riket 27 610 kg per hektar, vilket är 8 % högre än förra året. Östergötlands län redovisade den högsta hektarskörderna, 32 330 kg per hektar. Skåne län har en förhållandevis stor färskpotatisodling vilket drar ner hektarskörderna, trots detta nås en hektarskörd om 30 730 kg per hektar. Något lägre hektarskörd än föregående år redovisas för Gävleborgs län medan Uppsala och Norrbottens län uppvisar en kraftig minskning av hektarskörderna jämfört med fjolårets resultat. I

övriga län där hektarskörderna redovisas var skörden högre eller avsevärt högre än föregående år. *Potatis för stärkelse* odlas främst i Skåne, Blekinge och Kalmar län. Hektarskörderna för riket beräknades till 39 720 kg per hektar vilket är 16 % högre än 2003.

Stärkelsehalten för potatis levererad som potatis för stärkelse framgår av **tabell 4.7**. År 2004/2005 låg medelstärkelsehalten på 19,8 % enligt uppgifter från Lyckeby Stärkelsen. Det är en något lägre halt jämfört med föregående år.

Enligt uppgifter från Danisco Sugar AB var 2004 års skörd av *sockerbetor* 48 000 kg per hektar för riket, vilket var en minskning med 3 % jämfört med 2003. Sockerhalten (**tabell 4.7**) angavs till 17,5 % vilket var 0,7 % lägre än föregående år.

#### Normskördar (tabell 4.8)

SCB beräknar årligen normskördar. Med normskörd menas den skörd som man kan förvänta sig under normala väderbetingelser. Normskörden i ett område utgörs av medeltalet av hektarskörderna enligt skördeundersökningarna (leveransuppgifter för sockerbetor) under de senaste 15 åren före det aktuella normskördeåret plus en beräknad skördeförändring från 15-årsperiodens mitt t.o.m. det aktuella skördeåret. Under senare år har trenden med årliga skördeökningar för normskörden stagnerat och för vissa grödor t.o.m. minskat.

#### Totalskördar

Totalskördarna är beroende av skörden per hektar och av odlingens omfattning.

#### Vete och råg (tabell 4.2)

Totalskörden av *höstvete* uppgick år 2004 till 2,2 miljoner ton vilket är den största totalskörden som uppmätts. Den motsvarar 39 % av den totala spannmålsskörderna. Arealen höstvete var 4 % mindre än föregående år. Gynnsamma förhållanden för övervintring gjorde att i stort sett inga arealer behövde köras upp på våren. Jämfört med föregående år har total-

skörden ökat med 7 %. Störst total skörd uppmättes i Skåne respektive Västra Götalands län med 684 000 respektive 368 000 ton.

En allt större andel av höstvetet utgörs av s.k. fodervete som här har inräknats i total-skörden. De spannmålsgrödor som odlas för produktion av etanol ingår också i de redovisade kvantiteterna.

Den totala skörden av *vårvete* var 253 000 ton. Störst total skörd redovisades för Skåne län med 61 000 ton.

Totalskörden av *höstråg* uppgick till 133 000 ton vilket är en ökning med 14 % jämfört med 2003.

#### **Korn, havre, rågvete och blandsäd (tabell 4.2)**

Totalskörden av *havre* har beräknats till 925 300 ton. Det är 15 % mindre än 2003 och den lägsta havreskörden sedan 1992, då det var ett torrår med extremt låga skördenivåer. Den nu aktuella minskningen beror på att den odlade arealen med havre har minskat.

Den totala skörden av *vårkorn* uppgick till 1 662 400 ton, vilket är 11 % mer än 2003.

Totalskörden av *rågvete* och *blandsäd* har beräknats till 270 000 respektive 75 000 ton.

#### **Ärter och åkerbönor (tabell 4.3)**

Den totala skörden av *ärter* uppgick till 88 000 ton, vilket är 11 % mer än 2003. Störst omfattning har odlingen i Östergötlands län som redovisar en total skörd på 22 000 ton. Under 2004 ingick *åkerbönor* i skördestatistiken för första gången. Den totala skörden uppgick till drygt 12 000 ton. Störst omfattning har odlingen i Västra Götalands län som svarar för mer än hälften av rikets skörd.

#### **Oljeväxter (tabell 4.4)**

Totalskörden av raps och rybs har beräknats till 227 500 ton. Det är 76 % mer än föregående år, 68 % mer än genomsnittet för de fem senaste åren och den största totalskörden sedan 1993. Den kraftiga ökningen är en följd av både ökad odling och ovanligt höga skördar per hektar.

Under 2004 var odlingen av raps och rybs den största sedan 1995. Relativt höga priser under 2003 och bra förutsättningar för höstsådd har bidragit till det ökade intresset för oljeväxtodling. Det är framförallt arealen med höstsådd raps- och rybs som ökat.

Av *höstraps* bärgades 129 000 ton. Totala skörden för *vårrops* beräknas till 82 000 ton. Totalskördarna av *vårrys* och *höstrybs* har beräknats till 13 800 respektive 2 800 ton.

Totalskörden av *olja* har beräknats till 11 600 ton, vilket är en ökning jämfört med de närmast föregående åren. Den totala skörden har varierat mycket mellan åren beroende på skillnader i skörd per hektar och förändringar i den odlade arealen.

#### **Slåttervall (tabell 4.5)**

Vid 2004 års undersökning har den totala bärgade skörden av *slåttervall* skattats till 3,8 miljoner ton, varav den första skörden till 2,5 miljoner ton och återväxten till 1,3 miljoner ton. Det är den inbärgade skörden av slåttervall som beräknats. Rena betesvallar samt återväxt som tillvaratagits genom bete ingår inte i undersökningen.

#### **Potatis och sockerbetor (tabell 4.6)**

Totalskörden av *matpotatis* har beräknats till sammanlagt 635 000 ton. Det är en ökning med cirka 74 000 ton jämfört med 2003 års totalskörd och innebär en vändning efter att totalskörden minskat under de senaste åren. Ökningen beror både på att en högre skörd per hektar bärgats och på att den odlade arealen ökade. Ändrad insamlingsmetod under 1999 gör det svårt att jämföra resultaten för 1999–2004 med resultaten fram t.o.m. år 1998.

Totalskörden för *potatis för stärkelse* har beräknats till 344 000 ton, vilket är en ökning med 48 000 ton jämfört med föregående års skörd. I totalskörden ingår även potatis för stärkelse som ska bli utsäde.

Enligt Danisco Sugar AB blev 2004 års totalskörd av *sockerbetor* uppemot 2,3 miljoner ton vilket är nästan 8 % lägre än föregående år.

## Om statistiken

### Hektar- och totalskördar

#### Skördestatistik

Sedan lång tid tillbaka har uppgifter om skördar inom jordbruket redovisats varje år i Sverige. Skördeuppskattningar enligt den s.k. objektiva metoden infördes i början av 1960-talet, genomfördes av SCB och utformades främst för skördeeskadskyddets behov av statistik som beräkningsunderlag. Därigenom uppfylldes i huvudsak även andra behov av skördestatistik. Det statliga skördeeskadskyddet upphörde efter 1987 års skörd då ansvaret övertogs av Lantbrukarnas riksförbund (LRF). När även detta skydd avvecklades 1995 åtog sig staten att ha ett övergripande ansvar för skördeeskador av naturkatastrofkaraktär.

Med början under 1995 infördes ett nytt skördestatistiskt system baserat på en kombination av en riksomfattande intervjuundersökning med jordbrukare och objektiva mätningar av skörden på provytor i 32 av rikets 106 skördeområden (SKO). Skördestatistiken för *spannmål*, *trindsäd* och *oljeväxter* baseras fr.o.m. 1998 helt och hållet på en riksomfattande intervjuundersökning med jordbrukare.

För *sockerbetor* erhålls uppgifter från Danisco Sugar AB. För *oljeväxterna* har uppgifter tidigare erhållits från Jordbruksverkets Oljeväxtkontor men fr.o.m. 1995 ingår oljeväxterna i intervjuundersökningen om skördens storlek.

Framtagning av skördestatistik för *potatis* med hjälp av provgrävningar ersattes 1999 med postenkätundersökning. Även andra metodförändringar gjordes vilket gör att jämförelser mellan senare års resultat och uppgifter från åren före 1999, bör göras med försiktighet.

SCB:s objektiva skördeuppskattningar utfördes i *slåttervall* i full skala t.o.m. 1992. Av besparingsskäl genomfördes successiva förändringar av undersökningen. Under 1993 gjordes skattningar endast för första skörden. Tidigare hade även vallåterväxten undersökts. För 1995–1997 redovisades endast uppgifter för första skörden och då bara på riksnivå.

Fr.o.m. 1998 och fram t.o.m. 2001 genomfördes inga undersökningar för skörd av slåttervall. Ett ökat intresse för skörd av slåttervall gjorde att framtagning av statistik återupptogs fr.o.m. 2002, numera som postenkätundersökning.

#### Omfattning

För 2004 års intervjuundersökning i spannmål, trindsäd och oljeväxter uttogs genom sannolikhetsurval totalt 4 356 jordbruksföretag fördelade på 101 skördeområden (SKO) av rikets samtliga 106 SKO. Undantag gjordes för fem fjällbygdsområden där praktiskt taget ingen odling av spannmål, trindsäd eller oljeväxter förekommer. Genom intervjuer med jordbrukarna inhämtades uppgifter om skörden av de åtta spannmålsgrödorna samt skörden av trindsäd och oljeväxter. Med trindsäd avses baljväxter som odlas för frönas skull till mogen skörd, främst ärter och åkerbönor. Med blandsäd avses stråsådesblandningar och stråsåd/baljväxtblandningar för skörd av mogen gröda.

För 2004 års skördeundersökning i potatis uttogs 1 300 matpotatisodlare och 190 odlare av stärkelsepotatis.

I undersökningen om slåttervall drogs ett urval om 1 000 lantbruksföretag med en odling på minst 0,5 hektar slåttervall.

#### Bearbetning

I intervjuundersökningen om skörd av spannmål, trindsäd och oljeväxter inhämtas uppgifter om bärgade kvantiteter av varje gröda och vilken vattenhalt uppgiften avser. Dessutom inhämtas uppgifter om obärgade arealer. För spannmål omräknas uppgiven kvantitet fr.o.m. 2004 till 14,0 % vattenhalt. För trindsäd omräknas vattenhalten till 15 % och för oljeväxter till 9,0 %. Hektarskörden erhålls genom att kvantiteten divideras gårdens areal av grödan.

I postenkäten om potatisskörden inhämtades uppgifter om skördad kvantitet och obärgade arealer. Reducering av den skördade kvantiteten för små, gröna och rötskadade knölar görs med hjälp av standardtal. Innan *matpotatisen* når konsumenten orsakar t.ex. lagringsförluster ytterligare svinn som dock inte beaktas vid skördeberäkningen.

Skattningen av hektarskörd görs för skördeområden, län, produktionsområden och hela riket. På basis av hektarskörden och arealuppgifter från Lantbruksregistret har bärgad totalskörd beräknats.

Undersökningen om skörden av slättervall är relativt komplicerad och som komplement till postenkäten har en omfattande telefonuppföljning varit nödvändig. Förutom uppgifter om skördade kvantiteter har arealuppgifter för slättervall respektive betesvall samlats in. Genom att applicera skattad andel slättervall på den totala vallarealen enligt Lantbruksregistret har slättervallarealen beräknats. För första skörden har hektarskörden skattats som kvoten mellan den skattade totalskörden och den enligt ovan beräknade slättervallarealen. Återväxten tillvaratas i regel genom flera skördar. Vid beräkningarna har dessa sammanslagits till en total återväxtskörd. Hektarskörden för återväxten har skattats på samma sätt som första skörden och med samma areal, dvs. hela slättervallarealen. Detta även om återväxten inte tillvaratagits på hela arealen.

Uppgifterna om hektarskörd av spannmål, trindsäd, oljeväxter, potatis och slättervall avser företag vilkas totala åkerareal är mer än 5,0 hektar. Uppgifterna om totalskörd avser dock företag med mer än 2,0 hektar åkermark.

För undersökningen om skörd av spannmål, trindsäd och oljeväxter blev bortfallet 5 %. Bortfallet i potatisundersökningarna uppgick till 6 respektive 4 % (matpotatis respektive stärkelsepotatis).

Bortfallet i vallundersökningen var 14 %. Bortfallet bedöms inte leda till några systematiska fel.

Totalskördeberäkningarna utgår från erhållna hektarskördar för olika grödor vilka multipliceras med motsvarande arealer. Grödarealerna baseras på uppgifter i Lantbruksregistret, som fr.o.m. år 2000 kommer från Jordbruksverkets register avseende arealbaserade stöd. Dessa arealuppgifter är dock uppgivna före skörd och avviker ibland från faktiskt skördade arealer. Exempelvis har relativt stora arealer som enligt Lantbruksregistret redovisas som vårkorn, havre, blandsäd och ärter skördats som

grönfoder. Denna typ av avvikelser mellan uppgivna och skördade arealer har bidragit till att skördestatistikens arealer i större eller mindre utsträckning avviker från de arealer som redovisas i arealstatistiken (se kap 3). En annan skillnad är att blandsäd i arealstatistiken avser stråsådesblandningar medan blandsäd i skördestatistiken avser stråsådesblandningar och stråsäd/baljväxtblandningar för skörd av mogen gröda. Vidare särredovisas ärter och åkerbönor i skördestatistiken medan de samredovisas i arealstatistiken. I nedanstående tablå visas arealstatistikens och skördestatistikens uppgifter för olika grödor samt den procentuella skillnaden dem emellan. Skördestatistikens arealuppgifter är avrundade till jämna tiotal.

Gröda	Areal, hektar, enligt		Skillnad %
	Arealstatistiken	Skördestatistiken	
Höstvete	349 823	349 700	-0,0
Vårvete	53 585	53 400	-0,3
Höstråg	24 402	24 220	-0,7
Höstkorn	5 268	5 260	-0,2
Vårkorn	392 006	386 430	-1,4
Havre	229 696	224 870	-2,1
Rågvete	52 195	51 920	-0,5
Blandsäd <sup>1</sup>	18 697	20 530	9,8
Ärter	33 116	26 640	-2,9
Åkerbönor <sup>3</sup>		5 510	
Höstraps	37 496	37 490	-0,0
Vårrips	36 715	36 690	-0,1
Höstrybs	1 244	1 240	-0,3
Vårrysbs	8 343	8 320	-0,3
Oljelin	5 764	5 740	-0,4
Slättervall <sup>4</sup>	934 771	754 870	-
Betesvall		166 330	
Ej utnyttjad vall		13 570	

1) I skördestatistiken ingår även stråsäd/baljväxtblandningar som skördats som mogen gröda.

2) I arealstatistiken ingår även åkerbönor m.m.

3) Åkerbönor samredovisas med ärter m.m. i arealstatistiken.

4) I arealstatistiken samredovisas slätter- och betesvall.

## Normskördar

Normskördar beräknas årligen för följande grödor: höstvete, vårvete, råg, vårkorn, havre, höstraps, vårraps, höstrybs, vårrysbs, matpotatis och potatis för stärkelse samt socker-

betor. Med normskörd menas den skörd, som man kan förvänta sig under normala väderbetingelser. Normskörden i ett område utgörs av medeltalet av hektarskördarna enligt skördeundersökningarna (leveransuppgifter för sockerbetor) under de senaste 15 åren före det aktuella normskördeåret plus en beräknad skördeförändring från 15-årsperiodens mitt t.o.m. det aktuella skördeåret.

Normskördarna används bl.a. som underlag vid rådgivning till lantbrukare, driftsekonomiska beräkningar och vid värderingar vid intrång.

### *Annan publicering*

Definitiva resultat från skördeundersökningarna rörande hektar- och totalskördar redovisas i Statistiska meddelanden serie JO, senast JO 16 SM 0501. Redovisning sker här också av obärgade arealer samt av arealer skördade som grönfoder.

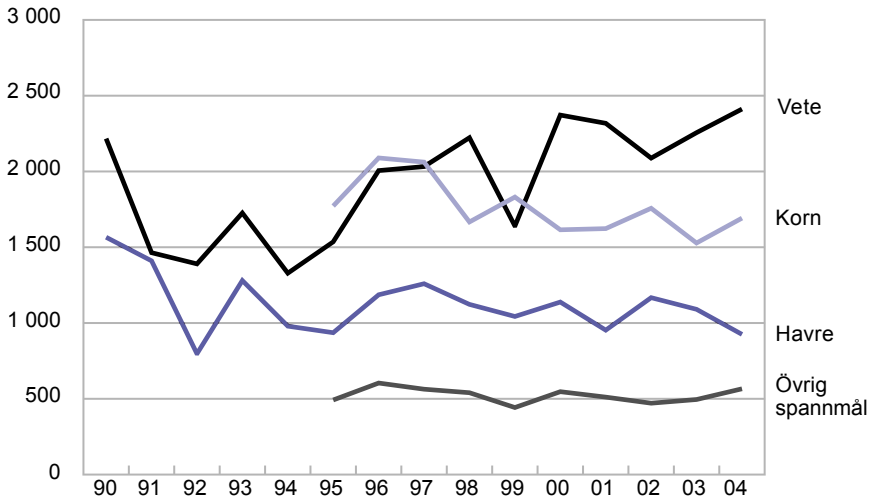
Normskördar publiceras årligen i Statistiska meddelanden serie JO, för år 2004 i JO 15 SM 0401.

Publikationerna för senare år är tillgängliga på Internet och kan nås via SCB:s eller Jordbruksverkets webbplats (www.scb.se respektive www.sjv.se).

Delar av statistiken publiceras också i Sveriges Statistiska Databaser, i anslutning till SCB:s webbplats.

**Figur 4A****Totalskördar av spannmål 1990–2004, 1 000-tals ton***Total production of cereals*

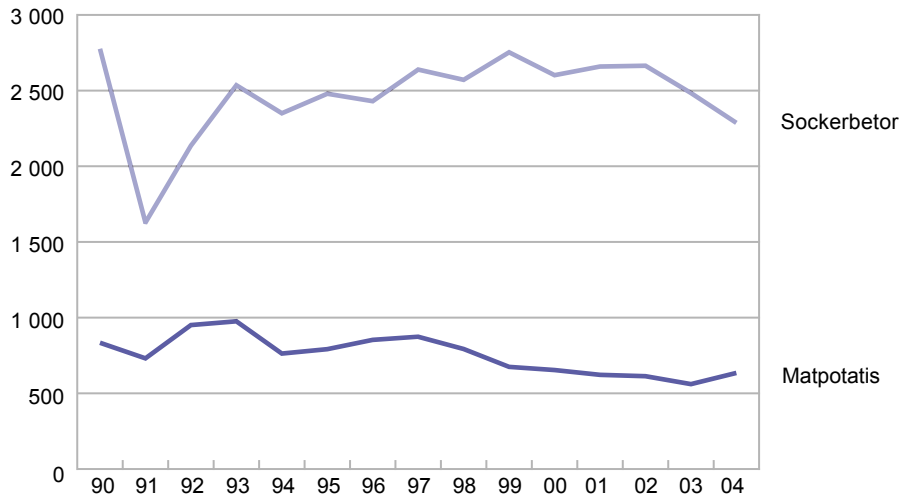
1 000-tals ton



Källa: Jordbruksverket och SCB, Skördestatistiken.

**Figur 4B****Total skörd av matpotatis och sockerbetor 1990–2004, 1 000-tals ton***Total production of table potatoes and sugar beet*

1 000-tals ton



Källa: Jordbruksverket och SCB, Skördestatistiken.

**Tabell 4.1**  
**Spannmål 2004. Hektarskörd, kg/ha<sup>1</sup>**  
*Cereals. Yield per hectare*

Område	Höst- vete	Vår- vete	Höst- råg	Höst- korn	Vår- korn	Havre	Råg- vete	Bland- säd
<i>Län</i>								
Stockholms	5 700	..	3 910	–	4 210	3 480	4 950	..
Uppsala	6 080	5 090	5 270	–	4 790	4 250	5 550	..
Södermanlands	5 610	4 700	4 280	..	4 530	4 000	5 320	3 660
Östergötlands	6 100	4 810	6 220	..	5 040	4 660	5 640	4 400
Jönköpings	4 530	..	–	..	3 560	3 800	4 490	3 450
<i>Kronobergs</i>	..	..	..	–	2 750	4 280	3 960	..
Kalmar	6 470	5 430	3 930	5 510	4 370	4 340	4 990	..
Gotlands	5 550	4 520	4 320	..	4 640	3 560	5 350	..
Blekinge	5 840	..	..	..	4 320	4 400	5 430	..
Skåne	6 930	5 070	6 090	6 040	4 800	4 790	5 110	..
<i>Hallands</i>	5 850	4 500	..	..	4 580	4 620	5 440	..
Västra Götalands	5 650	3 690	5 530	..	4 530	4 200	5 140	4 060
Värmlands	4 950	4 430	..	–	4 060	3 350	4 610	..
Örebro	6 370	5 160	5 080	–	4 760	4 280	5 330	..
Västmanlands	6 140	4 680	..	–	4 950	4 590	5 740	..
<i>Dalarnas</i>	..	3 360	..	–	3 200	2 830	..	..
Gävleborgs	..	..	..	–	2 790	3 160	..	..
Västernorrlands	..	–	–	–	1 830	..	..	..
Jämtlands	–	..	–	–	2 810	..	–	..
Västerbottens	–	–	–	–	1 480	1 770	..	..
Norrbottens	–	–	–	–	1 750	..	..	..
<i>Produktionsområden</i>								
Gss	7 070	5 200	5 960	6 440	5 030	4 940	5 530	..
Gmb	6 200	4 730	5 680	5 290	4 510	4 100	5 260	..
Gns	5 880	4 190	5 910	..	4 920	4 560	5 530	4 380
Ss	5 900	4 880	4 780	..	4 740	4 080	5 370	3 710
Gsk	5 390	3 650	4 290	..	3 660	3 810	4 460	3 700
Ssk	5 770	3 790	4 800	–	3 610	3 520	4 750	3 020
Nn	..	..	–	–	2 550	2 640	..	2 190
Nö	–	–	–	–	1 550	1 530	..	..
<i>Hela Riket</i>								
2004	6 180	4 740	5 510	5 610	4 300	4 120	5 200	3 640
2003	5 560	4 900	4 860	4 550	4 190	3 960	4 580	3 470
2002	6 400	4 900	5 270	5 330	4 290	4 050	5 480	3 540
2000	6 030	5 040	5 370	5 030	3 920	3 910	4 550	3 430
1995	6 190	4 920	5 250	5 310	3 910	3 440	5 070	2 510
1990	6 480	5 160	4 700	.. <sup>2</sup>	4 490	4 260	.. <sup>2</sup>	.. <sup>2</sup>

1) Tidigare redovisade uppgifter har avsett 15,0 % vattenhalt. De nu redovisade uppgifterna har omräknats till 14,0 % vattenhalt.

2) 1995 är första året som grödan ingår i skördestatistiken.

Källa: Jordbruksverket och SCB, Skördestatistiken.



**Tabell 4.2**  
**Spannmål 2004. Totalskördar, ton<sup>1</sup>**  
*Cereals. Total production*

Område	Höst- vete	Vår- vete	Höst- råg	Höst- korn	Vår- korn	Havre	Råg- vete	Bland- säd
<i>Län</i>								
Stockholms	92 400	..	2 500	..	42 900	23 500	5 900	..
Uppsala	184 800	27 400	8 900	..	152 500	37 500	7 500	..
Södermanlands	147 500	14 900	4 800	..	57 900	51 200	17 200	3 100
Östergötlands	311 900	13 900	21 800	..	89 700	56 900	43 400	10 200
Jönköpings	4 700	..	..	..	24 300	32 000	7 600	5 700
<i>Kronobergs</i>								
Kalmar	71 900	5 400	2 300	6 500	63 600	24 500	23 300	..
Gotlands	38 700	9 000	3 700	..	75 400	8 500	20 600	..
Blekinge	12 900	..	..	..	19 600	5 900	6 700	..
Skåne	684 400	60 600	50 800	10 500	432 100	51 200	22 600	..
<i>Hallands</i>								
Västra Götalands	368 300	27 000	23 500	..	210 700	323 500	67 700	26 900
Värmlands	20 500	3 000	..	..	50 800	49 500	8 300	..
Örebro	61 500	30 400	7 200	..	90 000	69 000	5 600	..
Västmanlands	90 700	34 800	..	..	130 000	83 100	5 400	..
<i>Dalarnas</i>								
Gävleborgs	..	2 500	..	–	45 100	11 900	..	..
Västernorrlands	..	..	..	–	39 900	18 900	..	..
Jämtlands	–	..	..	–	10 300	..	..	..
Västerbottens	..	..	..	–	6 900	..	..	..
Norrbottens	..	..	–	–	18 700	3 700	..	..
<i>Norrbottens</i>								
<i>Produktionsområden</i>								
Gss	588 000	56 200	24 100	7 100	367 400	64 100	27 800	..
Gmb	237 400	31 700	32 100	13 600	254 400	35 200	53 400	..
Gns	612 800	36 300	41 200	..	229 600	271 200	85 600	20 400
Ss	586 700	109 900	24 400	..	491 900	270 500	48 200	16 000
Gsk	95 600	8 100	5 700	..	150 000	182 200	43 700	25 300
Ssk	39 200	9 000	5 300	..	96 700	77 300	10 800	5 500
Nn	..	..	..	–	55 000	12 300	..	2 100
Nö	..	..	..	–	26 800	4 100	..	..
<i>Hela Riket</i>								
2004	2 159 400	252 900	133 400	29 500	1 662 400	925 300	270 200	74 700
2003	2 025 400	230 800	116 700	28 700	1 499 700	1 089 500	202 700	96 500
2002	1 823 200	264 900	126 700	26 900	1 730 300	1 167 000	167 400	92 000
2000	2 129 400	242 500	185 100	60 000	1 555 400	1 137 700	185 100	109 000
1995	1 347 200	188 600	204 000	136 300	1 635 600	935 700	221 300	66 700
1990	2 070 400	146 400	330 800	.. <sup>2</sup>	2 097 900 <sup>3</sup>	1 565 800	.. <sup>2</sup>	.. <sup>2</sup>

1) Tidigare redovisade uppgifter har avsett 15,0 % vattenhalt. De nu redovisade uppgifterna har omräknats till 14,0 % vattenhalt.

2) 1995 är första året som grödan ingår i skördestatistiken.

3) Avser höst- och vårkorn.

Källa: Jordbruksverket och SCB, Skördestatistiken.

**Tabell 4.3**  
**Ärter och åkerbönor 2004. Hektarskörd, kg/ha<sup>1</sup> och total skörd, ton**

*Peas and field beans. Yield per hectare and total production*

Område	Ärter		Åkerbönor	
	Hektar-skörd	Total skörd	Hektar-skörd	Total skörd
<i>Län</i>				
Stockholms	3 520	4 000	—	..
Uppsala	3 560	11 100	..	..
Södermanlands	3 460	7 800	..	..
Östergötlands	3 830	22 200	..	..
Jönköpings	..	..	..	..
<i>Kronobergs</i>				
Kalmar	3 740	3 700	—	..
Gotlands	4 500	4 700	..	..
Blekinge	..	..	—	..
Skåne	2 640	8 700	..	..
<i>Hallands</i>				
Västra Götalands	2 900	12 000	2 200	6 400
Värmlands	2 730	2 400	..	..
Örebro	3 220	2 600	..	..
Västmanlands	3 050	5 400	..	..
<i>Dalarnas</i>				
Gävleborgs	..	..	..	..
Västernorrlands	—	..	—	—
Jämtlands	—	..	—	—
Västerbottens	—	—	—	—
<i>Norrbottens</i>				
Norrbottens	—	—	—	—
<i>Produktionsområden</i>				
Gss	2 700	7 100	2 430	3 300
Gmb	3 510	11 700	..	..
Gns	3 500	30 300	2 350	6 700
Ss	3 410	33 200	..	..
Gsk	2 970	3 700	..	..
Ssk	2 240	2 300	..	..
Nn	—	..	—	..
Nö	—	..	—	—
<i>Hela Riket</i>				
2004	3 300	88 000	2 260	12 400
2003	3 270	79 100	.. <sup>3</sup>	.. <sup>3</sup>
2002	3 130	84 400	.. <sup>3</sup>	.. <sup>3</sup>
2000	2 660	67 400	.. <sup>3</sup>	.. <sup>3</sup>
1995	.. <sup>2</sup>	.. <sup>2</sup>	.. <sup>3</sup>	.. <sup>3</sup>
1990	.. <sup>2</sup>	.. <sup>2</sup>	.. <sup>3</sup>	.. <sup>3</sup>

1) Vid 15,0 % vattenhalt.

2) 1996 är första året som grödan ingår i skördestatistiken.

3) 2004 är första året som grödan ingår i skördestatistiken.

Källa: Jordbruksverket och SCB, Skördestatistiken.

Tabell 4.4

**Oljevaxter 2004. Hektarskörd, kg/ha<sup>1</sup> och total skörd, ton***Oilseed crops. Yield per hectare and total production*

Område	Höstraps		Vårtraps		Höstrybs		Vårrybs		Oljelin	
	Hektar- skörd	Total skörd	Hektar- skörd	Total skörd	Hektar- skörd	Total skörd	Hektar- skörd	Total skörd	Hektar- skörd	Total skörd
<i>Län</i>										
Stockholms	..	..	1 960	5 100	..	..	..	..	..	..
Uppsala	..	..	2 340	12 700	..	..	..	..	..	..
Södermanlands	..	..	2 340	8 800	..	..	..	..	..	..
Östergötlands	3 710	21 500	2 240	6 400	..	..	..	..	2 200	6 300
Jönköpings	..	..	..	..	—	..	..	..	—	—
Kronobergs	..	..	..	..	..	..	..	..	—	—
Kalmar	3 600	5 200	..	..	—	..	..	..	..	..
Gotlands	3 350	3 900	1 880	1 700	..	..	..	..	..	..
Blekinge	..	..	..	..	—	..	..	..	—	—
Skåne	3 420	63 500	2 140	6 100	..	..	..	..	..	..
Hallands	3 280	3 800	2 360	1 800	..	..	..	..	..	..
V:a Götalands	3 320	23 500	2 310	20 000	..	..	1 790	3 800	..	..
Värmlands	—	..	2 120	1 900	..	..	1 350	1 600	..	..
Örebro	..	..	2 430	6 900	..	..	..	..	..	..
Västmanlands	..	..	2 250	10 300	..	..	1 500	1 500	..	..
Dalarnas	..	..	..	..	..	..	1 580	900	..	..
Gävleborgs	—	..	—	..	—	..	..	..	—	..
Västernorrlands	—	..	—	..	—	..	..	..	—	..
Jämtlands	—	..	—	..	—	..	..	..	—	..
Västerbottens	—	..	—	..	—	..	..	..	—	..
Norrbottnens	—	..	—	..	—	..	..	..	—	..
<i>Produktionsområden</i>										
Gss	3 500	53 300	2 200	5 300	..	..	..	..	..	..
Gmb	3 280	22 200	1 920	3 500	..	..	..	..	..	..
Gns	3 490	42 600	2 340	23 300	..	..	1 850	3 800	2 160	7 500
Ss	3 250	6 400	2 270	44 600	2 240	2 200	1 610	6 200	1 830	2 600
Gsk	3 240	3 600	1 970	3 300	..	..	1 460	1 100	..	..
Ssk	..	..	2 070	2 500	..	..	1 520	1 900	..	..
Nn	—	..	—	..	—	..	..	..	..	..
Nö	—	..	—	..	—	..	..	..	..	..
<i>Hela Riket</i>										
2004	3 430	128 600	2 240	82 300	2 230	2 800	1 660	13 800	2 020	11 600
2003	2 860	66 700	1 920	51 100	1 490	1 200	1 360	10 500	1 850	6 900
2002	2 910	90 900	2 110	46 300	1 760	3 300	1 510	18 700	1 700	5 200
2000	3 250	80 900	2 010	23 100	1 750	2 400	1 550	15 100	770	7 900
1995	2 300	129 100	1 570	36 600	.. <sup>2</sup>	.. <sup>2</sup>	1 200	28 400	.. <sup>3</sup>	.. <sup>3</sup>
1990	3 230	267 220	2 020	86 510	1 960	16 020	1 760	52 060	.. <sup>3</sup>	.. <sup>3</sup>

1) Vid 9,0 % vattenhalt.

2) Odlingens omfattning är inte tillräcklig för redovisning.

3) 1995 är första året som grödan ingår i skördestatistiken. Odlingens omfattning är inte tillräcklig för redovisning.

Källa: Jordbruksverket och SCB, Skördestatistiken.

Tabell 4.5

## Slåttervall. Första skörd, återväxt samt totalt inbärgad vallskörd 2004.

## Areal, hektarskörd och totalskörd

Temporary grasses. First cut, regrowth and total production.

Crop area, yield per hectare and total production

Område	Antal företag	1:a skörd			Återväxt		Inbärgad vallskörd	
		Areal, hektar <sup>1</sup>	Totalt inbärgad skörd, ton <sup>2</sup>	Inbärgad skörd, kg/ha <sup>2</sup>	Totalt inbärgad skörd, ton <sup>2,3</sup>	Inbärgad återväxt, kg/ha <sup>2,3</sup>	Totalt inbärgad, ton <sup>2</sup>	Kg/ha <sup>2</sup>
<i>Län</i>								
Stockholms	24	21 960	77 200	3 510	20 300	920	97 500	4 440
Uppsala	30	26 370	87 100	3 300	33 500	1 270	120 500	4 570
Södermanlands	33	27 070	75 100	2 770	45 300	1 670	120 400	4 450
Östergötlands	49	45 360	151 100	3 330	105 200	2 320	256 400	5 650
Jönköpings	55	53 560	179 200	3 340	108 200	2 020	287 300	5 360
Kronobergs	34	28 650	92 500	3 230	43 500	1 520	136 000	4 750
Kalmar	53	55 220	205 500	3 720	133 500	2 420	338 900	6 140
Gotlands	41	29 750	112 200	3 770	42 500	1 430	154 600	5 200
Blekinge	10	..	..	..	..	..	..	..
Skåne	95	71 810	230 500	3 210	164 700	2 290	395 100	5 500
Hallands	47	31 000	83 000	2 680	89 500	2 890	172 500	5 560
Västra Götalands	100	114 720	352 900	3 080	243 900	2 130	596 800	5 200
Värmlands	35	37 090	108 200	2 920	46 800	1 260	154 900	4 180
Örebro	24	18 900	65 600	3 470	30 800	1 630	96 400	5 100
Västmanlands	12	..	..	..	..	..	..	..
Dalarnas	25	22 890	81 800	3 580	16 400	720	98 200	4 290
Gävleborgs	28	28 530	103 800	3 640	21 500	760	125 400	4 390
Västernorrlands	26	27 310	93 900	3 440	23 800	870	117 600	4 310
Jämtlands	19	..	..	..	..	..	..	..
Västerbottens	40	37 130	116 800	3 150	42 000	1 130	158 800	4 280
Norrbottens	20	20 190	71 300	3 530	17 400	860	88 800	4 400
<i>Produktionsområden</i>								
Gss	46	29 410	90 000	3 060	89 900	3 060	179 800	6 120
Gmb	123	94 340	363 700	3 860	221 100	2 340	584 800	6 200
Gns	73	64 220	201 500	3 140	189 800	2 960	391 300	6 090
Ss	121	113 630	358 700	3 160	162 100	1 430	520 900	4 580
Gsk	226	239 300	746 400	3 120	429 800	1 800	1 176 200	4 920
Ssk	78	68 990	232 600	3 370	85 700	1 240	318 300	4 610
Nn	71	81 270	278 400	3 420	64 600	800	343 000	4 220
Nö	62	62 460	203 800	3 260	65 300	1 050	269 100	4 310
<i>Hela Riket</i>								
2004	800	754 870	2 481 300	3 290	1 302 900	1 730	3 784 200	5 010
2003	790	764 360	2 530 800	3 310	1 295 600	1 700	3 826 400	5 010
2002	609	765 100	2 737 000	3 580	1 275 000	1 670	4 012 000	5 240
1995 <sup>4,6</sup>	879	742 420	3 377 600	4 580	..	..	..	..
1990 <sup>5,6</sup>	2 936	703 700	3 296 200	4 720	1 922 900	2 770	5 219 000	7 490

1) Arealen slåttervall har skattats genom att minska den totala vallarealen med andelen betesvall.

2) Vattenhalt 16,5 procent.

3) Återväxtskörden per hektar har beräknats utslagen på den totala slåttervallsarealen, dvs. hela arealen och ej enbart den där återväxten tillvaratas.

4) För 1995 redovisades endast uppgifter för förstaskörden.

5) SCB:s objektiva skördeuppskattning utfördes i slåttervall fram t.o.m. 1992 i full skala.

6) För återväxt och inbärgad vallskörd inkluderas även betesvall.

Källa: Jordbruksverket och SCB, Skördestatistiken.

Tabell 4.6

**Potatis och sockerbetor 2004. Hektarskörd, kg/ha och total skörd, ton***Potatoes and sugar beet. Yield per hectare and total production*

Område	Matpotatis <sup>1</sup>		Potatis för stärkelse		Sockerbetor <sup>2</sup>	
	Hektar- skörd, kg/ha	Total skörd, ton	Hektar- skörd, kg/ha	Total skörd, ton	Hektar- skörd, kg/ha	Total skörd, ton
<i>Län</i>						
Stockholms	..	..	–	–	–	–
Uppsala	18 500	5 800	–	..	–	–
Södermanlands	..	..	–	–	–	–
Östergötlands	32 330	59 600	–	–	..	..
Jönköpings	22 350	8 200	–	..	–	–
<i>Kronobergs</i>						
Kalmar	26 100	13 400	39 440	32 300	49 900	76 700
Gotlands	30 150	26 000	–	–	44 200	131 900
Blekinge	..	..	41 070	114 200	48 300	44 900
Skåne	30 730	228 600	39 510	191 300	48 300	2 002 800
<i>Hallands</i>						
Hallands	29 920	89 700	..	..	45 400	30 800
Västra Götalands	27 750	105 600	..	..	–	–
Värmlands	24 260	15 700	–	..	–	–
Örebro	29 850	24 800	–	..	–	–
Västmanlands	..	..	–	–	–	–
<i>Dalarnas</i>						
Dalarnas	22 620	18 300	–	–	–	–
Gävleborgs	16 250	5 900	–	..	–	–
Västernorrlands	..	..	–	..	–	–
Jämtlands	..	..	–	..	–	–
Västerbottens	12 410	5 900	..	..	–	–
Norrbottnens	13 480	9 100	–	–	–	–
<i>Produktionsområden</i>						
Gss	30 650	217 100	38 710	31 200	..	..
Gmb	30 020	134 000	40 310	285 300	..	..
Gns	30 220	147 400	..	..	..	..
Ss	25 270	43 500	–	..	–	–
Gsk	23 240	36 100	..	..	..	..
Ssk	21 710	21 400	–	..	–	–
Nn	18 460	21 400	–	..	–	–
Nö	13 020	15 300	..	..	–	–
<i>Hela Riket</i>						
2004	27 610	635 300	39 720	343 800	48 000	2 287 100
2003	25 580	560 800	34 380	296 300	49 600	2 484 400
2002	26 470	612 500	35 050	301 100	48 600	2 664 300
2000	26 720	654 400	38 700	325 700	46 900	2 602 200
1995	31 280	791 500	38 330	282 300	43 600	2 478 500
1990	33 060	834 200	40 090 <sup>3</sup>	351 900 <sup>3</sup>	55 800	2 775 500

- 1) Metodförändringar gör att jämförbarheten mellan resultat åren 1999–2004 och tidigare års resultat försämrats.
- 2) Uppgifter fr.o.m. 1995 avser avräknad betmängd. Tidigare år avses bärgad skörd. Detta innebär att jämförbarhet mellan åren försämrats.
- 3) Uppgifterna för 1990 avser även potaits till råsprit.

Källa: Jordbruksverket och SCB, Skördestatistiken samt Danisco Sugar AB.

**Tabell 4.7**  
**Stärkelse- och sockerhalt i potatis**  
**respektive sockerbeter 1990/91–**  
**2004/05 respektive 1990–2004, procent**  
*Content of starch in potatoes and content of*  
*sugar in sugar beet*

År	Medel- stärkelse- halt, %	År	Socket- halt, %
2004/05	19,8	2004	17,5
2003/04	19,9	2003	18,2
2002/03	20,4	2002	18,0
2000/01	19,5	2000	17,6
1995/96	18,8	1995	16,5
1990/91	18,4	1990	17,6

Källa: Lyckeby Stärkelsen och Danisco Sugar AB.

**Tabell 4.8**  
**Normskördar 2004, kg/ha**  
*Standard yields per hectare*

Område	Spannmål <sup>1</sup>				
	Höst- vete	Vår- vete	Råg	Korn	Havre
<i>Län</i>					
Stockholms	5 188	4 244	4 302	3 761	3 330
Uppsala	5 226	4 760	4 069	4 187	4 014
Södermanlands	5 195	4 409	4 233	4 087	3 711
Östergötlands	5 946	5 182	5 335	4 620	4 107
Jönköpings	4 633	–	–	3 038	3 040
Kronobergs	4 707	–	–	3 337	3 440
Kalmar	6 167	5 334	3 809	3 958	3 844
Gotlands	4 807	3 880	4 200	3 893	3 541
Blekinge	6 593	6 497	4 227	4 316	4 569
Skåne	7 937	6 293	6 693	5 677	5 325
Hallands	6 040	4 739	4 480	4 551	4 482
Västra Götalands	5 790	4 436	5 415	4 094	3 970
Värmlands	4 490	4 159	3 986	3 477	3 421
Örebro	5 574	5 271	4 202	4 204	3 886
Västmanlands	4 946	3 975	3 741	4 056	3 735
Dalarnas	3 457	–	–	3 270	3 326
Gävleborgs	–	–	–	2 685	2 345
Västernorrlands	–	–	–	1 990	1 802
Jämtlands	–	–	–	2 292	2 813
Västerbottens	–	–	–	2 210	2 284
Norrbottnens	–	–	–	2 219	2 585
<i>Hela riket</i>					
2004	6 231	5 227	5 526	4 245	3 853
2003	6 302	5 204	5 496	4 216	3 779
2002	6 277	5 116	5 385	4 155	3 703
2000	6 371	5 000	5 143	4 089	3 615
1995	6 189	4 956	4 409	4 006	3 808
1990	5 750	4 861	4 146	3 866	3 821

1) Vattenhalt: Spannmål 14 %. Även tidigare års rikssiffror, som i tidigare sammanhang redovisats vid 15 %, avser nu 14 %.

Källa: Jordbruksverket och SCB, Skördestatistiken.

Tabell 4.8 (forts.)

Område	Oljeväxter <sup>2</sup>		Höst- rybs	Vår- rybs	Mat- potatis	Potatis för stjär- kelse	Socker- betor
	Höst- raps	Vår- raps					
<i>Län</i>							
Stockholms	–	1 749	1 637	1 506	–	–	–
Uppsala	–	2 244	1 680	1 775	21 800	–	–
Södermanlands	2 223	1 860	1 598	1 522	–	–	–
Östergötlands	2 631	2 099	–	1 526	33 113	–	–
Jönköpings	–	–	–	–	27 962	–	–
Kronobergs	–	–	–	–	34 033	–	–
Kalmar	2 581	1 819	–	1 454	30 336	36 953	44 101
Gotlands	2 373	1 576	–	1 452	27 992	–	39 074
Blekinge	2 550	2 099	–	–	24 506	39 236	46 947
Skåne	2 912	2 178	–	–	40 722	38 994	47 444
Hallands	2 467	1 907	–	1 632	33 917	–	45 249
Västra Götalands	2 583	2 061	–	1 650	32 557	–	–
Värmlands	–	1 859	–	1 346	26 147	–	–
Örebro	–	2 262	–	1 718	26 990	–	–
Västmanlands	–	1 986	–	1 632	20 035	–	–
Dalarnas	–	–	–	1 281	24 975	–	–
Gävleborgs	–	–	–	1 474	15 973	–	–
Västernorrlands	–	–	–	–	14 387	–	–
Jämtlands	–	–	–	–	16 103	–	–
Västerbottens	–	–	–	–	17 664	–	–
Norrbottens	–	–	–	–	19 887	–	–
<i>Hela riket</i>							
2004	2 789	2 062	1 440	1 573	32 461	38 530	46 661
2003	2 717	2 008	1 415	1 553	33 436	39 368	46 626
2002	2 634	1 910	1 390	1 511	33 866	39 812	46 416
2000	2 609	1 720	1 471	1 451	35 146	40 401	46 300
1995	2 777	1 699	1 724	1 555	31 900	37 754	46 762
1990	3 050	1 972	2 021	1 761	29 194	36 045	44 843

2) Vattenhalt: Oljeväxter 9 %.