

## Prisindex på livsmedelsområdet 1995-2001

Price indices in the food sector 1995-2001

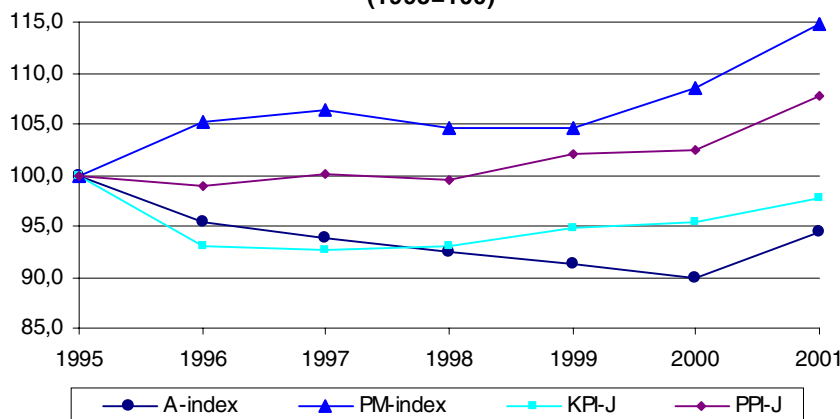
### I korta drag

#### Höjda produktionsmedelpriser och sänkta producentpriser i Sverige

Under de sex åren från 1995 till 2001 har priserna på jordbrukets produktionsmedel stigit med i genomsnitt 15 % i Sverige. Detta är mer än den allmänna prisökningen i samhället under samma period, som var ca 5 %. Under perioden har producentpriserna på jordbruksprodukter i genomsnitt minskat med drygt 5 %. Samtidigt har jordbruket erhållit alltmer direktersättningar till följd av EU:s jordbrukspolitik, vilka verkar höjande på jordbrukets inkomster.

Konsumentpriserna på sådana jordbruksprodukter som odlas i Sverige, har under de sex åren från 1995 till 2001 sjunkit med ca 2 %. Häre ingår inte prisutvecklingen på frukt och grönt.

Utveckling av svenska prisindex inom livsmedelsområdet  
(1995=100)



Inom EU har priserna på jordbrukets produktionsmedel i genomsnitt stigit med nästan 10 % mellan 1995 och 2001 medan producentpriserna på jordbruksprodukter i genomsnitt stigit med ca 1 % under samma period.



Anders Grönvall, tfn 036-15 56 97,  
 anders.gronvall@sjv.se

Statistiken har producerats av Statens jordbruksverk, som ansvarar för officiell statistik inom området.

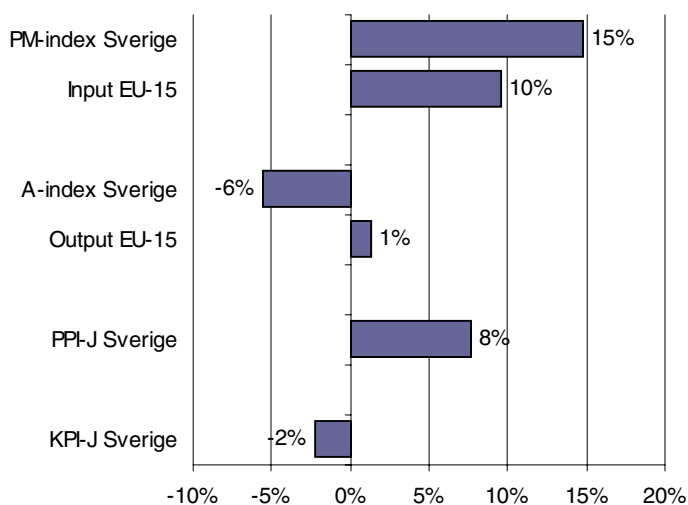
ISSN 1404-5834 Serie JO 46 SM 0201. Utkom den 17 juni 2002.  
 Tidigare publicering: Se avsnittet Fakta om statistiken.  
 Utgivare av Statistiska meddelanden är Svante Öberg, SCB.

## Innehåll

<b>Statistiken med kommentarer</b>	<b>3</b>
Förändring i olika prisindexserier mellan 1995 och 2001	3
Starka prisökningar på jordbrukets produktionsmedel	3
Producentprissänkningar på jordbruksprodukter	3
Konsumentpriserna på jordbruksprodukter har ökat mindre än den allmänna prisutvecklingen	4
<b>Tabeller</b>	<b>5</b>
Teckenförklaring	5
1. Prisindex inom livsmedelsområdet	5
2. Produktionsmedelsprisindex (PM-index)	6
3. Avräkningsprisindex (A-index)	7
4. Producentprisindex för livsmedelsindustrin, jordbruksreglerade livsmedel (PPI-J).	8
5. Konsumentprisindex för jordbruksreglerade livsmedel (KPI-J).	9
6. Produktionsmedelsprisindex (PM-index) för EU-länderna och EU totalt.	10
7. Produktionsmedelsprisindex (PM-index) för EU-15.	11
8. Avräkningsprisindex (A-index) för EU-länderna och EU totalt.	12
9. Avräkningsprisindex (A-index) för EU-15.	12
<b>Fakta om statistiken</b>	<b>13</b>
<b>Detta omfattar statistiken</b>	<b>13</b>
Definitioner och förklaringar	13
<b>Så görs statistiken</b>	<b>14</b>
Urval och uppgiftsinsamling	14
<b>Statistikens tillförlitlighet</b>	<b>14</b>
<b>Bra att veta</b>	<b>14</b>
Annan statistik	14
<b>In English</b>	<b>15</b>
<b>Summary</b>	<b>15</b>
<b>List of tables</b>	<b>15</b>

## Statistiken med kommentarer

### Förändring i olika prisindexserier mellan 1995 och 2001



### Starka prisökningar på jordbrukets produktionsmedel

Under de sex åren från 1995 till 2001 har priserna i Sverige på jordbrukets produktionsmedel i genomsnitt stigit med nästan 15 % enligt Produktionsmedelsprisindex (PM-index). Detta är mer än den allmänna prisökningen i samhället under samma period, som enligt Konsumentprisindex (KPI) var ca 5 %. Av posterna i PM-index har Energi och smörjmedel haft den starkaste ökningen, ca 55 %, vilket främst beror på de starka prisökningarna på drivmedel under de senaste åren.

Inom EU har den genomsnittliga prisökningen på jordbrukets produktionsmedel under perioden varit nästan 10 % enligt EU:s Input Price Index, som motsvarar det svenska PM-index. I Grekland, Luxemburg och Nederländerna har prisökningarna varit kraftigare än i Sverige. Även inom EU har det varit kraftigast prishöjningar för posten Energi- och smörjmedel, 33 %.

### Producentprissänkningar på jordbruksprodukter

Under de sex åren från 1995 till 2001 har producentpriserna på jordbruksprodukter i genomsnitt minskat med drygt 5 % enligt Avräkningsprisindex (A-index). Det har dock varit stora variationer i prisutvecklingen mellan olika produkter. Priserna på nötboskap samt får och lamm har minskat med mellan 25 och 30 % medan priserna på svin och ägg var något högre 2001 än 1995. Samtidigt har under perioden EU:s och nationella inkomstpåverkande direktstöd ökat. För år 1995 utbetalades 6,5 mrd kr medan det betalades ut 8,6 mrd kr för år 2001. Om jordbruket istället hade fått dessa ersättningar i form av prisökningar på produkter, skulle A-index varit ca 7 procentenheter högre år 2001. Hela förändringen av direktersättningsbeloppet är dock inte inkomsthöjande, eftersom vissa direktersättningar kräver åtgärder som orsakar högre kostnader för jordbruket.

Inom EU har producentpriserna under perioden stigit med i genomsnitt drygt 1 % enligt EU:s Output Price Index, som motsvarar det svenska A-index. Variationen mellan länderna har varit stor, från en nedgång på drygt 15 % i Finland till en ökning på 20 % i Grekland. Även variationen mellan produkterna har

varit stor. Spannmålspriserna minskade med 8 % medan priserna på Köksväxter resp. Blommor och plantskoleväxter ökade med 19 resp. 16 %.

### **Konsumentpriserna på jordbruksprodukter har ökat mindre än den allmänna prisutvecklingen**

Konsumentpriserna på sådana jordbruksprodukter som odlas i Sverige och som ingick i den tidigare svenska prisregleringen, har under de sex åren från 1995 till 2001 sjunkit med ca 2 % enligt KPI-J (Konsumentprisindex för jordbruksreglerade livsmedel). Detta är mindre än den allmänna prisutvecklingen i samhället mätt med KPI som var 5 % under samma period. I KPI-J ingick inte prisförändringar på frukt och grönt. För övriga livsmedel var de genomsnittliga prisförändringarna obetydliga under perioden.

## Tabeller

### Teckenförklaring

Explanation of symbols

–	Noll	Zero
0	Mindre än 0,5	Less than 0.5
0,0	Mindre än 0,05	Less than 0.05
..	Uppgift inte tillgänglig eller för osäker för att anges	Data not available
.	Uppgift kan inte förekomma	Not applicable
*	Preliminär uppgift	Provisional figure

### 1. Prisindex inom livsmedelsområdet

#### 1. Price Indices in the Food Sector

1995 = 100	1995	1996	1997	1998	1999	2000	2001
<b>Produktionsmedelsprisindex för Sverige</b> <i>Input Price Index for Sweden</i>	100,0	105,1	106,3	104,6	104,5	108,6	114,8
<b>Produktionsmedelsprisindex för EU-15</b> <i>Input Price Index for EU-15</i>	100,0	104,7	105,8	102,9	101,6	106,2	109,6
<b>Avräkningsprisindex för Sverige</b> <i>Output Price Index for Sweden</i>	100,0	95,5	93,8	92,5	91,3	89,9	94,4
<b>Avräkningsprisindex för EU-15</b> <i>Output Price Index for EU-15</i>	100,0	101,6	100,8	97,3	93,2	96,7	101,3
<b>Producentprisindex för livsmedelsindustrin, jordbruksreglerade livsmedel, i Sverige (PPI-J)</b> <i>Price Index for the Food Industry, food from price regulated agricultural products</i>	100,0	98,9	100,0	99,4	102,0	102,5	107,7
<b>Konsumentprisindex för jordbruksreglerade livsmedel (KPI-J), i Sverige</b> <i>Consumer Price Index, food from price regulated agricultural products</i>	100,0	93,1	92,3	93,1	94,9	95,4	97,8
<b>Konsumentprisindex (KPI)</b> <i>Consumer Price Index</i>							
Totalt <i>Total</i>	100,0	100,5	101,0	100,9	101,3	102,4	104,8
Totalt exkl jordbruksreglerade livsmedel <i>Total, excl. food from price regulated products</i>	100,0	101,2	101,8	101,6	102,0	102,9	105,4
Livsmedel, totalt <i>Food, total</i>	100,0	93,1	93,4	94,5	95,9	95,9	98,6
Ej jordbruksreglerade livsmedel <i>Other food</i>	100,0	93,1	94,7	96,6	97,2	96,4	99,7

**2. Produktionsmedelsprisindex (PM-index)****2. Input Price Index**

<b>1995 = 100</b>	Vägnings- tal, % Weights, %	1995	1996	1997	1998	1999	2000	2001
Utsäde <i>Seeds</i>	5,0	100,0	108,3	95,7	92,8	109,9	96,3	105,7
Energi och smörjmedel <i>Energy and lubricants</i>	10,5	100,0	123,5	129,1	122,8	124,6	149,3	154,5
Handelsgödsel och jordförbättrings- medel <i>Fertilizers, soil improvers</i>	8,0	100,0	101,7	97,3	96,9	90,8	94,0	111,4
Växtskydds- och ogräsmedel <i>Plant protection products</i>	2,7	100,0	102,4	102,8	98,0	87,4	83,5	84,1
Djurfoder <i>Animal feedingstuffs</i>	25,3	100,0	101,2	103,8	96,8	91,9	94,4	103,5
Underhåll av maskiner och redskap <i>Maintenance and repair of plants</i>	9,1	100,0	108,8	111,3	113,9	118,5	122,5	128,3
Underhåll av ekonomibyggnader <i>Maintenance and repair of buildings</i>	3,6	100,0	100,2	101,5	102,6	103,3	106,7	109,1
Veterinärtjänster <i>Veterinary services</i>	0,9	100,0	107,2	107,8	110,1	109,7	110,8	116,3
Övriga utgifter <i>General expenses</i>	13,4	100,0	103,6	106,4	109,3	111,5	114,2	115,5
<b>Löpande utgifter <i>Goods and services currently consumed</i></b>	<b>78,5</b>	<b>100,0</b>	<b>106,0</b>	<b>107,2</b>	<b>104,6</b>	<b>104,3</b>	<b>108,9</b>	<b>115,9</b>
Maskiner och redskap <i>Machines and other equipments</i>	16,8	100,0	102,2	103,5	105,1	106,2	108,4	111,8
Ekonomibyggnader <i>Buildings</i>	4,7	100,0	99,5	100,1	101,3	101,9	105,1	107,6
<b>Investeringsvaror och -tjänster <i>Goods and services contri- buting to investment</i></b>	<b>21,5</b>	<b>100,0</b>	<b>101,6</b>	<b>102,8</b>	<b>104,3</b>	<b>105,3</b>	<b>107,7</b>	<b>110,9</b>
<b>Totalt <i>Total</i></b>	<b>100,0</b>	<b>100,0</b>	<b>105,1</b>	<b>106,3</b>	<b>104,6</b>	<b>104,5</b>	<b>108,6</b>	<b>114,8</b>

**3. Avräkningsprisindex (A-index)****3. Output Price Index**

<b>1995 = 100</b>	Vägnings- tal, % Weights, %	1995	1996	1997	1998	1999	2000	2001
Vete <i>Wheat</i>	4,8	100,0	90,9	84,6	81,8	84,8	78,4	83,2
Korn <i>Barley</i>	4,2	100,0	88,0	84,2	81,4	83,5	76,0	80,0
Havre <i>Oats</i>	2,4	100,0	92,4	86,3	81,1	86,7	79,5	87,7
Råg <i>Rye</i>	0,6	100,0	89,7	86,9	84,1	88,6	79,4	82,4
Rågvete <i>Triticale</i>	0,5	100,0	87,9	82,0	76,3	81,1	75,4	86,3
<b>Spannmål <i>Cereals</i></b>	<b>12,6</b>	<b>100,0</b>	<b>90,1</b>	<b>84,8</b>	<b>81,4</b>	<b>84,8</b>	<b>77,8</b>	<b>83,1</b>
Matpotatis <i>Potatoes for consumption</i>	3,9	100,0	73,4	49,5	61,1	110,3	54,4	77,4
Sockerbetor <i>Sugar beet</i>	3,5	100,0	100,9	102,7	106,7	101,9	99,9	106,6
Potatis för stärkelse <i>Potatoes for starch</i>	0,5	100,0	89,7	90,6	95,9	89,7	87,6	91,7
<b>Rotfrukter <i>Root crops</i></b>	<b>7,9</b>	<b>100,0</b>	<b>86,7</b>	<b>75,8</b>	<b>83,6</b>	<b>105,3</b>	<b>76,8</b>	<b>91,3</b>
<b>Köksväxter <i>Fresh vegetables</i></b>	<b>4,0</b>	<b>100,0</b>	<b>99,5</b>	<b>98,9</b>	<b>100,5</b>	<b>90,6</b>	<b>102,6</b>	<b>107,6</b>
<b>Frukt och bär <i>Fruit and berries</i></b>	<b>1,0</b>	<b>100,0</b>	<b>94,1</b>	<b>116,1</b>	<b>112,3</b>	<b>86,7</b>	<b>71,9</b>	<b>97,8</b>
<b>Blommor och plantskoleväxter <i>Flowers and tree-nursery products</i></b>	<b>4,1</b>	<b>100,0</b>	<b>100,3</b>	<b>101,2</b>	<b>103,5</b>	<b>99,8</b>	<b>100,6</b>	<b>102,7</b>
Oljeväxter <i>Oil seeds</i>	1,3	100,0	102,9	110,0	113,2	78,0	91,9	115,8
Hö och halm <i>Hay and straw</i>	2,7	100,0	96,3	98,3	124,5	131,1	125,4	126,9
<b>Övriga vegetabilier <i>Other crop products</i></b>	<b>4,0</b>	<b>100,0</b>	<b>98,5</b>	<b>102,1</b>	<b>120,9</b>	<b>113,8</b>	<b>114,5</b>	<b>123,2</b>
<b>Vegetabilier <i>Crop products</i></b>	<b>33,6</b>	<b>100,0</b>	<b>92,8</b>	<b>89,4</b>	<b>92,5</b>	<b>95,6</b>	<b>87,5</b>	<b>95,6</b>
Kalv <i>Calves</i>	0,4	100,0	84,6	78,0	78,9	82,3	70,8	73,2
Storboskap <i>Cattle excl. calves</i>	11,5	100,0	82,6	78,7	83,1	73,0	71,0	71,8
Svin <i>Pigs</i>	14,8	100,0	95,6	100,2	82,4	77,0	87,4	102,1
Får och lamm <i>Sheep and lambs</i>	0,3	100,0	93,4	92,5	83,5	76,8	70,0	71,4
Fjäderfä <i>Poultry</i>	2,7	100,0	95,4	92,0	92,7	90,5	89,9	93,2
Mjölk <i>Cow's milk</i>	33,8	100,0	102,6	100,2	99,5	99,6	99,6	97,1
Ägg <i>Eggs</i>	2,9	100,0	95,5	100,8	101,7	92,3	97,7	104,4
<b>Animalier <i>Animals and animal products</i></b>	<b>66,4</b>	<b>100,0</b>	<b>96,8</b>	<b>96,0</b>	<b>92,5</b>	<b>89,0</b>	<b>91,1</b>	<b>93,8</b>
<b>Totalt <i>Total</i></b>	<b>100,0</b>	<b>100,0</b>	<b>95,5</b>	<b>93,8</b>	<b>92,5</b>	<b>91,3</b>	<b>89,9</b>	<b>94,5</b>

#### 4. Producentprisindex för livsmedelsindustrin, jordbruksreglerade livsmedel (PPI-J).

4. Price Index for the Food Industry, food from price regulated agricultural products.

1995 = 100	Vägnings- tal, % Weights, %	1995	1996	1997	1998	1999	2000	2001
Mjöl, gryn och hårt bröd <i>Flour, grain and crispbread</i>	14,1	100,0	93,3	93,4	93,8	96,2	97,2	99,8
Mjukt bröd <i>Bread</i>	12,8	100,0	105,3	104,9	101,0	107,4	109,8	110,2
Matpotatis <i>Potatoes for consumption</i>	1,5	100,0	78,8	64,9	76,2	107,7	82,5	123,4
Socker <i>Sugar</i>	1,2	100,0	93,2	92,5	93,3	95,4	92,8	96,3
Margarin <i>Margarine</i>	4,3	100,0	103,3	105,3	107,8	110,0	106,8	105,0
<b>Vegetabilier <i>Crop products</i></b>	<b>33,9</b>	<b>100,0</b>	<b>96,9</b>	<b>95,4</b>	<b>95,9</b>	<b>102,1</b>	<b>102,2</b>	<b>106,8</b>
Mjölk <i>Milk</i>	14,4	100,0	103,7	105,2	107,1	109,1	110,4	112,6
Grädde <i>Cream</i>	4,1	100,0	102,3	104,9	105,0	105,2	105,5	105,9
Smör <i>Butter</i>	0,7	100,0	109,4	113,7	113,9	117,2	117,7	118,0
Ost <i>Cheese</i>	8,9	100,0	107,5	106,8	105,7	107,0	107,4	109,4
Glass <i>Ice cream</i>	3,0	100,0	97,2	107,0	99,7	101,3	103,7	104,6
<b>S:a mejeriprodukter <i>Total dairy products</i></b>	<b>31,1</b>	<b>100,0</b>	<b>102,4</b>	<b>105,0</b>	<b>104,1</b>	<b>105,6</b>	<b>106,6</b>	<b>108,3</b>
Ägg <i>Eggs</i>	1,5	100,0	93,0	97,8	94,6	86,4	86,0	95,6
Nötkött <i>Beef</i>	4,2	100,0	94,4	99,5	100,7	106,4	104,2	110,5
Griskött <i>Pig meat</i>	4,4	100,0	96,7	100,3	97,5	95,5	102,7	118,3
Fjäderfäkött <i>Poultry meat</i>	2,3	100,0	100,4	98,2	94,8	90,8	95,2	97,1
Annat kött <i>Other meat</i>	1,2	100,0	99,9	97,7	102,1	104,8	106,8	112,9
<b>S:a kött <i>Total meat</i></b>	<b>12,1</b>	<b>100,0</b>	<b>96,1</b>	<b>101,2</b>	<b>98,8</b>	<b>99,0</b>	<b>102,0</b>	<b>110,7</b>
Charkuterivaror och köttkonserver <i>Cured and canned meat</i>	21,4	100,0	99,4	103,4	99,9	99,7	99,4	107,1
<b>S:a kött, charkuterivaror och köttkonserver <i>Total meat and meat products</i></b>	<b>33,5</b>	<b>100,0</b>	<b>97,9</b>	<b>102,3</b>	<b>99,5</b>	<b>99,5</b>	<b>100,1</b>	<b>108,1</b>
<b>Animalier <i>Animal products</i></b>	<b>66,1</b>	<b>100,0</b>	<b>99,9</b>	<b>104,2</b>	<b>101,4</b>	<b>101,8</b>	<b>102,6</b>	<b>107,9</b>
<b>Totalt <i>Total</i></b>	<b>100,0</b>	<b>100,0</b>	<b>98,9</b>	<b>100,0</b>	<b>99,4</b>	<b>102,0</b>	<b>102,5</b>	<b>107,7</b>



**5. Konsumentprisindex för jordbruksreglerade livsmedel (KPI-J).**

5. Consumer Price Index, food from price regulated agricultural products.

<b>1995 = 100</b>	Vägnings- tal, % Weights, %	1995	1996	1997	1998	1999	2000	2001
Mjöl, gryn och hårt bröd <i>Flour, grain and crispbread</i>	15,0	100,0	97,7	98,0	98,9	100,7	101,6	103,0
Mjukt bröd <i>Bread</i>	13,6	100,0	91,0	90,6	91,3	94,1	96,1	97,3
Matpotatis <i>Potatoes for consumption</i>	2,3	100,0	75,4	62,1	68,6	96,5	76,5	81,1
Socker <i>Sugar</i>	1,4	100,0	90,1	90,2	92,0	95,9	95,2	97,6
Margarin <i>Margarine</i>	4,8	100,0	92,8	94,3	95,3	97,9	97,6	96,7
<b>Vegetabilier <i>Crop products</i></b>	<b>37,0</b>	<b>100,0</b>	<b>91,3</b>	<b>89,4</b>	<b>91,0</b>	<b>96,5</b>	<b>95,8</b>	<b>96,7</b>
Mjöl <i>Milk</i>	13,5	100,0	95,7	97,3	98,4	100,8	102,5	104,8
Grädde <i>Cream</i>	3,8	100,0	92,4	92,4	93,2	93,7	93,5	94,9
Smör <i>Butter</i>	0,8	100,0	101,6	103,9	103,4	103,7	104,3	103,5
Ost <i>Cheese</i>	10,5	100,0	100,0	101,0	100,9	101,5	102,8	104,3
Glass <i>Ice cream</i>	3,5	100,0	96,1	97,8	100,0	99,3	99,2	98,2
<b>S:a mejeriprodukter <i>Total dairy products</i></b>	<b>32,1</b>	<b>100,0</b>	<b>96,8</b>	<b>98,1</b>	<b>98,9</b>	<b>99,8</b>	<b>101,0</b>	<b>102,3</b>
Ägg <i>Eggs</i>	1,8	100,0	92,2	93,3	95,9	95,0	93,7	97,8
Nötkött <i>Beef</i>	4,4	100,0	88,5	83,4	84,2	83,6	85,1	92,2
Griskött <i>Pig meat</i>	4,5	100,0	92,4	93,9	88,0	83,6	87,1	98,4
Fjäderfäkött <i>Poultry meat</i>	2,3	100,0	93,3	91,4	90,7	93,1	93,4	94,7
Annat kött <i>Other meat</i>	1,2	100,0	94,9	100,4	106,6	102,3	104,4	111,1
<b>S:a kött <i>Total meat</i></b>	<b>12,4</b>	<b>100,0</b>	<b>90,9</b>	<b>89,9</b>	<b>87,9</b>	<b>85,4</b>	<b>87,5</b>	<b>94,1</b>
Charkuterivaror och köttkonserver <i>Cured and canned meat</i>	16,7	100,0	93,2	93,1	92,9	93,2	94,0	97,9
<b>S:a kött, charkuterivaror och köttkonserver <i>Total meat and meat products</i></b>	<b>29,1</b>	<b>100,0</b>	<b>92,0</b>	<b>90,4</b>	<b>90,4</b>	<b>89,3</b>	<b>90,5</b>	<b>95,3</b>
<b>Animalier <i>Animal products</i></b>	<b>63,0</b>	<b>100,0</b>	<b>94,0</b>	<b>93,7</b>	<b>94,1</b>	<b>93,9</b>	<b>95,1</b>	<b>98,3</b>
<b>Totalt <i>Total</i></b>	<b>100,0</b>	<b>100,0</b>	<b>93,1</b>	<b>92,3</b>	<b>93,1</b>	<b>94,9</b>	<b>95,4</b>	<b>97,8</b>

**6. Produktionsmedelsprisindex (PM-index) för EU-länderna och EU totalt.****6. Input Price Index for the EU market.**

<b>1995 = 100</b>	1995	1996	1997	1998	1999	2000	2001
<b>EU 15 EU 15</b>	<b>100,0</b>	<b>104,7</b>	<b>105,8</b>	<b>102,9</b>	<b>101,6</b>	<b>106,2</b>	<b>109,6</b>
Belgien <i>Belgium</i>	100,0	103,9	106,2	102,1	101,2	108,2	109,4
Danmark <i>Denmark</i>	100,0	102,9	106,0	104,5	102,7	105,7	112,9
Tyskland <i>Germany</i>	100,0	102,9	104,3	101,4	100,8	106,8	110,1
Grekland <i>Greece</i>	100,0	107,6	110,1	112,2	114,3	120,5	123,4
Spanien <i>Spain</i>	100,0	104,5	107,3	106,7	105,3	111,0	113,1
Frankrike <i>France</i>	100,0	103,4	105,0	102,8	101,8	106,1	109,1
Irland <i>Ireland</i>	100,0	103,7	102,6	101,3	102,7	108,6	113,9
Italien <i>Italy</i>	100,0	108,8	111,4	104,9	100,4	104,2	108,3
Luxemburg <i>Luxembourg</i>	100,0	101,6	102,9	102,6	109,4	114,4	118,5
Nederländerna <i>Netherlands</i>	100,0	105,2	105,7	103,2	102,8	108,8	116,7
Österrike <i>Austria</i>	100,0	102,4	103,9	101,7	101,5	104,6	106,9
Portugal <i>Portugal</i>	100,0	103,0	101,7	98,9	99,0	102,8	110,3
Finland <i>Finland</i>	100,0	101,5	103,4	102,0	101,8	107,7	108,9
Sverige <i>Sweden</i> <sup>1</sup>	100,0	105,1	106,3	104,6	104,5	108,6	114,8
Storbritannien <i>United Kingdom</i>	100,0	101,3	97,6	91,8	90,2	92,7	97,4

Källa: Eurostats databas, NewCronos. Source: Eurostat database, NewCronos.

1 Indextalen för Sverige, kan här skilja sig något från det nationella indexet beroende på smärre viktskillnader. *There can be a difference between the index for Sweden here and in the national index, which is due to a slight difference in the weights.*

**7. Produktionsmedelsprisindex (PM-index) för EU-15.****7. Input Price Index for EU-15.**

<b>1995 = 100</b>	1995	1996	1997	1998	1999	2000	2001
Utsäde <i>Seeds</i>	100,0	104,5	103,6	104,8	107,0	108,0	111,5
Energi och smörjmedel <i>Energy and lubricants</i>	100,0	106,5	109,2	103,6	108,8	134,6	133,0
Handelsgödsel och jordförbättrings- medel <i>Fertilizers, soil improvers</i>	100,0	104,3	100,8	96,8	93,3	99,4	109,5
Växtskydds- och ogräsmedel <i>Plant protection products</i>	100,0	102,8	103,8	103,7	103,8	103,2	104,7
Djurfoder <i>Animal feedingstuffs</i>	100,0	107,6	107,9	98,4	91,4	95,0	101,7
Underhåll av maskiner och redskap <i>Maintenance and repair of plants</i>	100,0	104,1	107,6	109,8	112,0	114,6	117,7
Underhåll av ekonomibyggnader <i>Maintenance and repair of buildings</i>	100,0	101,6	103,3	104,3	104,9	107,7	108,0
Veterinärtjänster <i>Veterinary services</i>	100,0	103,1	105,1	106,8	108,9	112,4	113,9
Övriga utgifter <i>General expenses</i>	100,0	101,4	103,2	103,3	104,4	108,1	110,6
<b>Löpande utgifter <i>Goods and services currently consumed</i></b>	<b>100,0</b>	<b>105,0</b>	<b>105,7</b>	<b>101,6</b>	<b>99,6</b>	<b>104,9</b>	<b>108,6</b>
Maskiner och redskap <i>Machines and other equipments</i>	100,0	104,4	106,9	108,9	109,8	111,2	112,8
Ekonomibyggnader <i>Buildings</i>	100,0	101,5	104,1	104,5	105,9	109,1	112,3
<b>Investeringsvaror och -tjänster <i>Goods and services contri- buting to investment</i></b>	<b>100,0</b>	<b>103,4</b>	<b>106,0</b>	<b>107,4</b>	<b>108,5</b>	<b>110,4</b>	<b>113,0</b>
<b>Totalt <i>Total</i></b>	<b>100,0</b>	<b>104,7</b>	<b>105,8</b>	<b>102,9</b>	<b>101,6</b>	<b>106,2</b>	<b>109,6</b>

Källa: Eurostats databas, NewCronos. Source: Eurostat database, NewCronos.

**8. Avräkningsprisindex (A-index) för EU-länderna och EU totalt.****8. Output Price Index for the EU market.**

<b>1995 = 100</b>	1995	1996	1997	1998	1999	2000	2001
<b>EU 15 EU 15</b>	<b>100,0</b>	<b>101,6</b>	<b>100,8</b>	<b>97,3</b>	<b>93,2</b>	<b>96,7</b>	<b>101,3</b>
Belgien <i>Belgium</i>	100,0	103,2	104,5	98,1	90,0	99,4	101,6
Danmark <i>Denmark</i>	100,0	103,8	103,7	91,3	87,4	97,0	104,3
Tyskland <i>Germany</i>	100,0	99,5	100,5	95,6	89,8	95,4	101,0
Grekland <i>Greece</i>	100,0	106,8	109,2	108,3	108,9	113,1	120,5
Spanien <i>Spain</i>	100,0	102,3	99,1	96,4	93,3	97,6	102,0
Frankrike <i>France</i>	100,0	99,7	100,0	99,9	96,6	98,2	100,2
Irland <i>Ireland</i>	100,0	95,5	89,5	88,8	85,0	90,5	94,7
Italien <i>Italy</i>	100,0	104,3	104,9	101,4	96,8	99,1	104,0
Luxemburg <i>Luxembourg</i>	100,0	95,4	97,7	97,7	95,4	96,3	98,3
Nederländerna <i>Netherlands</i>	100,0	103,0	109,5	103,8	97,8	105,3	111,5
Österrike <i>Austria</i>	100,0	..	..	..	91,0	97,3	103,6
Portugal <i>Portugal</i>	100,0	102,0	102,6	103,9	99,0	103,8	110,5
Finland <i>Finland</i>	100,0	96,9	95,9	95,0	93,3	97,3	84,1
Sverige <i>Sweden</i> <sup>1</sup>	100,0	95,5	93,8	92,5	91,0	89,9	94,5
Storbritannien <i>United Kingdom</i>	100,0	99,7	86,7	77,9	74,6	73,1	78,9

Källa: Eurostats databas, NewCronos. *Source: Eurostat database, NewCronos.*

1 Indextalen för Sverige, kan här skilja sig något från det nationella indexet beroende på smärre viktskillnader. *There can be a difference between the index for Sweden here and in the national index, which is due to a slight difference in the weights.*

**9. Avräkningsprisindex (A-index) för EU-15.****9. Output Price Index for EU-15.**

<b>1995 = 100</b>	1995	1996	1997	1998	1999	2000	2001
Spannmål <i>Cereals</i>	100,0	97,1	87,8	80,8	80,4	79,5	81,6
Rotfrukter <i>Root crops</i>	100,0	78,9	78,0	88,9	84,5	77,3	89,4
Köksväxter <i>Fresh vegetables</i>	100,0	107,9	113,5	115,3	111,6	118,9	119,1
Frukt och bär <i>Fruit and berries</i>	100,0	99,7	103,1	109,2	99,8	95,7	109,7
Blommor och plantskoleväxter <i>Flowers and tree-nursery products</i>	100,0	101,5	104,2	106,5	105,5	110,8	115,8
Övriga vegetabilier <i>Other crop products</i>	100,0	112,4	114,8	102,8	90,9	91,0	99,2
<b>Vegetabilier <i>Crop products</i></b>	<b>100,0</b>	<b>101,5</b>	<b>99,9</b>	<b>100,1</b>	<b>96,7</b>	<b>96,3</b>	<b>100,6</b>
Animalier (för slakt och export) <i>Animals (for slaughter and export)</i>	100,0	101,6	102,6	91,2	86,3	95,8	100,2
Mjök <i>Milk</i>	100,0	99,8	98,3	98,6	94,9	97,2	103,9
Ägg <i>Eggs</i>	100,0	121,2	115,5	103,8	94,3	113,3	111,9
<b>Animalier <i>Animals and animal products</i></b>	<b>100,0</b>	<b>101,8</b>	<b>101,6</b>	<b>94,4</b>	<b>89,7</b>	<b>97,1</b>	<b>102,1</b>
<b>Totalt <i>Total</i></b>	<b>100,0</b>	<b>101,6</b>	<b>100,8</b>	<b>97,3</b>	<b>93,2</b>	<b>96,7</b>	<b>101,3</b>

Källa: Eurostats databas, NewCronos. *Source: Eurostat database, NewCronos.*

## Fakta om statistiken

---

Det övergripande syftet med indexserierna inom jordbruks- och livsmedelsområdet är att kunna följa den genomsnittliga prisutvecklingen, dels för jordbruks- och livsmedelsprodukter från jordbrukarledet fram till konsumentledet, dels för jordbrukets produktionsmedel.

Prisindex- och prisserierna används för jämförelser av prisutvecklingen och prisnivån inom jordbruksområdet mellan EU-länder och för uppföljning av jordbrukspolitiska frågor samt till kalkyler, prognoser och utredningar.

A- och PM-index samt vissa priser översänds månadsvis till EU:s statistikmyndighet, Eurostat, och publiceras därefter i Eurostats publikation "Agricultural Statistics, Quarterly bulletin" (ISSN 1607-2307) samt i Eurostats statistikdatabas NewCronos.

### Detta omfattar statistiken

#### Definitioner och förklaringar

I tabellavsnittet presenteras följande fyra svenska indexserier. Basår för samtliga serier är 1995.

1. *Produktionsmedelsprisindex (PM-index)* avser att mäta prisutvecklingen på de produktionsmedel som används i jordbruket. Denna indexserie är jämförbar med det av EU beräknade Input Price Index.
2. *Avräkningsprisindex (A-index)* avser att mäta utvecklingen av producentpriser för jordbruksprodukter. A-index är en prisindexserie, varför det inte ingår för producenterna inkomsthöjande ersättningar, såsom direktbidrag i form av arealersättningar eller djurbidrag. Denna indexserie är jämförbar med det av EU beräknade Output Price Index.
3. *Producentprisindex för livsmedelsindustrin, jordbruksreglerade livsmedel (PPI-J)*, avser att mäta prisutvecklingen på de livsmedel som lämnar livsmedelsindustrin och avser jordbruksprodukter, vilka ingick i den tidigare svenska jordbruksprisregleringen. Detta innebär t.ex. att priser på trädgårdprodukter inte ingår i denna prisserie.
4. *Konsumentprisindex för jordbruksreglerade livsmedel (KPI-J)* avser att mäta prisutvecklingen på priser till konsument för samma produkter som PPI-J. Liksom för PPI-J ingår inte här prisutvecklingen för trädgårdsprodukter.

Årsindextal för A-index beräknas inte från månadsindextalen för A-index totalt, utan från årsindex för de enskilda produkterna. Årsindex för enskilda produkter i A-index beräknas som ovägda eller vägda aritmetiska medelvärden av månadsindextalen. För övriga indexserier beräknas årsindex för samtliga poster som ovägda medeltal av månadsindextalen.

## Så görs statistiken

### Urval och uppgiftsinsamling

Prisuppgifter samlas månadsvis in från ett stort antal uppgiftslämnare. Uppgiftslämnarna är vanligen olika för olika produkter och väljs ut på ett sådant sätt att få uppgiftslämnare skall täcka en stor del av marknaden.

### Statistikens tillförlitlighet

På grund av de metoder som används vid urval av företag och representantvaror är det inte möjligt att ange statistiska osäkerhetsmarginaler för de beräknade indextalen. De viktigaste felkällorna är urvalsfel, täckningsfel och mätfel p.g.a. kvalitetsförändringar på de varor och tjänster som prismäts.

Urvalsfel beror såväl på urvalet av inköps- och försäljningsställen som på urvalet av varor och tjänster. Båda urvalen görs subjektivt efter kriteriet att en stor del av resp. marknad skall täckas med relativt få prisuppgifter. Uppgiftslämnare blir därför vanligen de större företagen på marknaden eller branschorganisationer och de s.k. representantvarorna utgörs av de vanligast förekommande varorna och tjänsterna.

*Bortfallet* är litet. Vid bortfall någon månad används vanligen föregående månads prisuppgift, vilken revideras då prisuppgiften senare erhålls. Denna felkälla torde ge ett obetydligt bidrag till osäkerheten.

### Bra att veta

Vid jämförelser mellan prisutvecklingen på jordbruks- och livsmedelsprodukter enligt de olika indexserierna bör hänsyn tas till bl.a. följande:

- I A-index ingår endast inhemskt producerade råvaror medan i PPI-J och KPI-J även ingår importerade livsmedel.
- I A-index ingår trädgårdsprodukter, vilka inte ingår i PPI-J och KPI-J.
- I PPI-J och KPI-J ingår inte försäljning till storhushåll.
- Varuurlvalen i PPI-J och KPI-J är ej samordnade och kampanjbidrag som ger lägre konsumentpriser påverkar KPI-J men inte PPI-J.
- Förändringar av momsen påverkar KPI-J men inte de båda övriga indexserierna.
- I A-index ändras vikter var femte år medan de i KPI-J och PPI-J ändras varje år.

### Annan statistik

Mer information om statistiken och dess kvalitet ges i en särskild Beskrivning av statistiken på SCB:s webbplats, [www.scb.se](http://www.scb.se).

Längre serier publiceras som Excel-filer och kan hämtas på Jordbrukverkets webbplats, [www.sjv.se](http://www.sjv.se).

I en särskild publikation, "Prisindex på jordbruks- och livsmedelsområdet 1966/67 – 2000", ges ytterligare information om statistiken och dess kvalitet. Denna publikation finns också på Jordbruksverkets webbplats [www.sjv.se](http://www.sjv.se).

Mer information om statistiken och dess kvalitet ges i en särskild Beskrivning av statistiken på SCB:s webbplats, [www.scb.se](http://www.scb.se).

## In English

---

### Summary

During the period 1995-2001 the prices in Sweden for means of production in the agriculture have increased with a little less than 15 %. This is more than the general increase of prices in the society, which was 5 %. During the same period the agricultural producer prices have decreased with a little more than 5 %. According to the EU Common Agricultural Policy, the direct subsidies have increased from 1995 to 2001, which has an increasing effect on the incomes of the farmers.

The consumer prices for such agricultural products which are produced in Sweden, have decreased with 2 % during the period from 1995-2001. The price trends for fruits and vegetables are not included in this figure.

### List of tables

Explanation of symbols	5
1. Price Indices in the Food Sector	5
2. Input Price Index	6
3. Output Price Index	7
4. Price Index for the Food Industry, food from price regulated agricultural products.	8
5. Consumer Price Index, food from price regulated agricultural products.	9
6. Input Price Index for the EU market.	10
7. Input Price Index for EU-15.	11
8. Output Price Index for the EU market.	12
9. Output Price Index for EU-15.	12