

## Prisindex på livsmedelsområdet 1995-2002

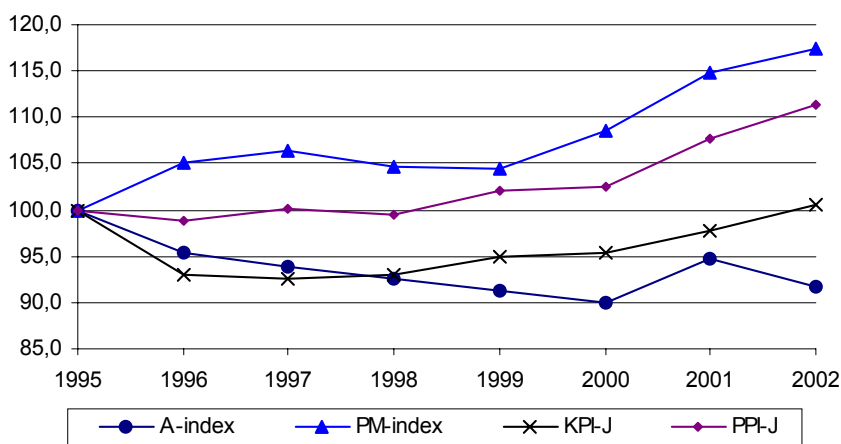
Price indices in the food sector 1995-2002

### I korta drag

#### Produktionsmedelpriserna ökar medan producentpriserna sjunker

Mellan 1995 och 2002 har priserna på jordbrukets produktionsmedel, enligt Produktionsmedelsprisindex (PM-index), stigit med 17 % i Sverige. Detta är mer än den allmänna prisökningen i samhället, som enligt Konsumentprisindex (KPI), var 7 % under samma period. Producentpriserna på jordbruksprodukter, enligt Avräkningsprisindex (A-index), har samtidigt sjunkit med 8 %. Utvecklingen förklaras till viss del av att sådana direktersättningar till följd av EU:s jordbrukspolitik som verkar höjande på jordbrukets inkomster inte ingår i A-index. Denna utveckling kan också ses i EU som helhet, men där är förändringstakten av respektive indexserie inte lika kraftig.

Utveckling av svenska prisindex inom livsmedelsområdet  
(1995=100)



Tomas Eriksson, tfn 036 – 15 56 98  
 statistik@sjv.se

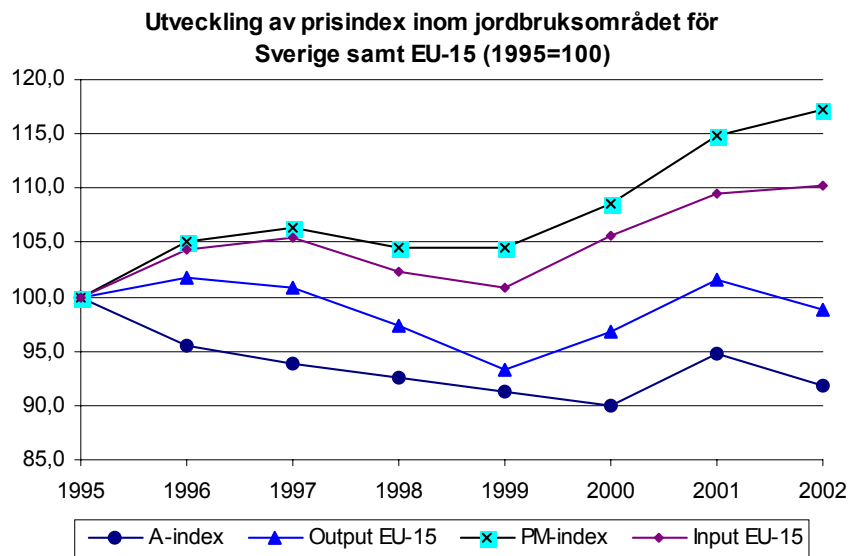
Statistiken har producerats av Statens Jordbruksverket, som ansvarar för officiell statistik inom området.

ISSN 1404-5834 Serie JO – Jordbruk, skogsbruk och fiske. Utgivet den 13 juni 2003.  
 Tidigare publicering: Se avsnittet Fakta om statistiken.  
 Utgivare av Statistiska meddelanden är Svante Öberg, SCB.

## Innehåll

<b>Statistiken med kommentarer</b>	<b>3</b>
Starka prisökningar på jordbrukets produktionsmedel	3
Producentprissänkningar på jordbruksprodukter	3
Konsumentpriserna på jordbruksprodukter har ökat mindre än den allmänna prisutvecklingen	4
<b>Tabeller</b>	<b>5</b>
Teckenförklaring	5
1. Prisindex inom livsmedelsområdet.	5
2. Produktionsmedelsprisindex (PM-index).	6
3. Avräkningsprisindex (A-index).	7
4. Producentprisindex för livsmedelsindustrin, jordbruksreglerade livsmedel (PPI-J).	8
5. Konsumentprisindex för jordbruksreglerade livsmedel (KPI-J).	9
6. Produktionsmedelsprisindex (PM-index) för EU-länderna och EU totalt.	10
7. Produktionsmedelsprisindex (PM-index) för EU-15.	11
8. Avräkningsprisindex (A-index) för EU-länderna och EU totalt.	12
9. Avräkningsprisindex (A-index) för EU-15.	13
<b>Fakta om statistiken</b>	<b>14</b>
<b>Detta omfattar statistiken</b>	<b>14</b>
Definitioner och förklaringar	14
<b>Så görs statistiken</b>	<b>15</b>
Urval och uppgiftsinsamling	15
<b>Statistikens tillförlitlighet</b>	<b>15</b>
<b>Bra att veta</b>	<b>15</b>
Annan statistik	15
<b>In English</b>	<b>16</b>
<b>Summary</b>	<b>16</b>
<b>List of tables</b>	<b>16</b>

## Statistiken med kommentarer



### Starka prisökningar på jordbrukets produktionsmedel

Mellan 1995 och 2002 har priserna på jordbrukets produktionsmedel, enligt Produktionsmedelsprisindex (PM-index), stigit med 17 % i Sverige. Detta är mer än den allmänna prisökningen i samhället, som enligt Konsumentprisindex (KPI), var 7 % under samma period. PM-index kraftiga ökning kan till stor del förklaras av att priset på drivmedel och eldningsolja ökat kraftigt under perioden. Olika former av tjänster är också en grupp kostnader där priserna stigit mycket. Priser för utsäde, gödsel, växtskyddsmedel samt djurfoder har däremot ökat måttligt och i något fall (t.ex. vissa växtskyddsmedel) t.o.m. sjunkit.

Inom EU har den genomsnittliga prisökningen på jordbrukets produktionsmedel under perioden varit ca 10 % enligt EU:s Input Price Index, som motsvarar det svenska PM-index. Endast Grekland och Nederländerna har haft kraftigare prisökningar än Sverige. Även inom EU har det varit kraftigast prishöjningar för posten Energi- och smörjmedel, 29,4 %.

### Producentprissänkningar på jordbruksprodukter

Mellan 1995 och 2002 har producentpriserna på jordbruksprodukter i genomsnitt minskat med 8 % enligt Avräkningsprisindex (A-index). Det har dock varit stora variationer i prisutvecklingen mellan olika produkter. Priserna på spannmål, potatis och kött har sjunkit generellt medan priserna för vissa andra produkter så som t.ex. köksväxter, sockerbetor och ägg har stigit. Den största produkten, mjölk, har haft ett i stort sett oförändrat pris över perioden.

Samtidigt som producentpriserna sjunkit har EU:s och nationella inkomstpåverkande direktstöd ökat. För år 1995 utbetalades 6,5 mrd kr medan det betalades ut 9,0 mrd kr för år 2002. Om jordbruket hade fått dessa ersättningar i form av prisökningar på produkter, skulle A-index i stället ha ökat med ca 1 % mellan 1995 och 2002. Hela förändringen av direktersättningsbeloppet är dock inte inkomsthöjande, eftersom vissa direktersättningar kräver åtgärder som orsakar högre kostnader för jordbruket.

Inom EU har producentpriserna under perioden sjunkit med i genomsnitt drygt 1 % enligt EU:s Output Price Index, som motsvarar det svenska A-index. Variationen mellan länderna har varit stor, från en nedgång på 24 % i Storbritannien till en ökning på 27 % i Grekland. Även variationen mellan produkterna har varit stor. Spannmålspriserna minskade med 24 % medan priserna på Köksväxter resp. Blommor och plantskoleväxter ökade med 24 resp. 21 %.

### **Konsumentpriserna på jordbruksprodukter har ökat mindre än den allmänna prisutvecklingen**

Konsumentpriserna på sådana jordbruksprodukter som odlas i Sverige och som ingick i den tidigare svenska prisregleringen har ökat med ca 0,6 % enligt KPI-J (Konsumentprisindex för jordbruksreglerade livsmedel) mellan åren 1995 och 2002. Detta är mindre än den allmänna prisutvecklingen i samhället mätt med KPI som var 7 % under samma period. De ej jordbruksreglerade livsmedlen steg med 3,4 %. I KPI-J ingår inte prisförändringar på frukt och grönt.

## Tabeller

### Teckenförklaring

Explanation of symbols

–	Noll	Zero
0	Mindre än 0,5	Less than 0.5
0,0	Mindre än 0,05	Less than 0.05
..	Uppgift inte tillgänglig eller för osäker för att anges	Data not available
.	Uppgift kan inte förekomma	Not applicable
*	Preliminär uppgift	Provisional figure
S	Uppgift ej tillgänglig av sekretesskäl	Figures are confidential

### 1. Prisindex inom livsmedelsområdet.

1. Price Indices in the Food Sector.

<b>1995 = 100</b>	1995	1996	1997	1998	1999	2000	2001	2002
<b>Produktionsmedelsprisindex för Sverige</b> <i>Input Price Index for Sweden</i>	100,0	105,1	106,3	104,6	104,5	108,6	114,9	117,3
<b>Produktionsmedelsprisindex för EU-15</b> <i>Input Price Index for EU-15</i>	100,0	104,4	105,5	102,3	100,9	105,6	109,5	110,2
<b>Avräkningsprisindex för Sverige</b> <i>Output Price Index for Sweden</i>	100,0	95,5	93,8	92,5	91,3	90,0	94,7	91,8
<b>Avräkningsprisindex för EU-15</b> <i>Output Price Index for EU-15</i>	100,0	101,7	100,8	97,3	93,2	96,7	101,6	98,9
<b>Producentprisindex för livsmedelsindustrin, jordbruksreglerade livsmedel, i Sverige (PPI-J)</b> <i>Price Index for the Food Industry, food from price regulated agricultural products</i>	100,0	98,9	100,0	99,4	102,0	102,5	107,7	111,4
<b>Konsumentprisindex för jordbruksreglerade livsmedel (KPI-J), i Sverige</b> <i>Consumer Price Index, food from price regulated agricultural products</i>	100,0	93,1	92,3	93,1	94,9	95,4	97,8	100,6
<b>Konsumentprisindex (KPI)</b> <i>Consumer Price Index</i>								
Totalt <i>Total</i>	100,0	100,5	101,0	100,9	101,3	102,4	104,8	107,1
Totalt exkl jordbruksreglerade livsmedel <i>Total, excl. food from price regulated products</i>	100,0	101,2	101,8	101,6	102,0	102,9	105,4	107,6
Livsmedel, totalt <i>Food, total</i>	100,0	93,1	93,4	94,5	95,9	95,9	98,6	101,9
Ej jordbruksreglerade livsmedel <i>Other food</i>	100,0	93,1	94,7	96,6	97,2	96,4	99,7	103,4

**2. Produktionsmedelsprisindex (PM-index).****2. Input Price Index.**

<b>1995 = 100</b>	Väg- nings- tal, % Weights, %	1995	1996	1997	1998	1999	2000	2001	2002
Utsäde <i>Seeds</i>	5,0	100,0	108,3	95,7	92,8	109,9	96,3	105,7	105,6
Energi och smörjmedel <i>Energy and lubricants</i>	10,5	100,0	123,5	129,1	122,8	124,6	149,3	154,5	154,6
Handelsgödsel och jordförbättringsmedel <i>Fertilizers, soil improvers</i>	8,0	100,0	101,7	97,3	96,9	90,8	94,0	111,4	105,0
Växtskydds- och ogräsmedel <i>Plant protection products</i>	2,7	100,0	102,4	102,8	98,0	87,4	83,5	84,1	83,8
Djurfoder <i>Animal feedingstuffs</i>	25,3	100,0	101,2	103,8	96,8	91,9	94,4	103,5	106,6
Underhåll av maskiner och redskap <i>Maintenance and repair of plants</i>	9,1	100,0	108,8	111,3	113,9	118,5	122,5	128,3	135,9
Underhåll av ekonomibyggnader <i>Maintenance and repair of buildings</i>	3,6	100,0	100,2	101,5	102,6	103,3	106,7	109,1	111,8
Veterinärtjänster <i>Veterinary services</i>	0,9	100,0	107,2	107,8	110,1	109,7	110,8	116,3	120,5
Övriga utgifter <i>General expenses</i>	13,4	100,0	103,6	106,4	109,3	111,5	114,2	115,7	119,1
<b>Löpande utgifter <i>Goods and services currently consumed</i></b>	<b>78,5</b>	<b>100,0</b>	<b>106,0</b>	<b>107,2</b>	<b>104,6</b>	<b>104,3</b>	<b>108,9</b>	<b>116,0</b>	<b>118,0</b>
Maskiner och redskap <i>Machines and other equipments</i>	16,8	100,0	102,2	103,5	105,1	106,2	108,4	111,8	116,1
Ekonomibyggnader <i>Buildings</i>	4,7	100,0	99,5	100,1	101,3	101,9	105,1	107,6	110,1
<b>Investeringsvaror och -tjänster <i>Goods and services contributing to investment</i></b>	<b>21,5</b>	<b>100,0</b>	<b>101,6</b>	<b>102,8</b>	<b>104,3</b>	<b>105,3</b>	<b>107,7</b>	<b>110,9</b>	<b>114,8</b>
<b>Totalt <i>Total</i></b>	<b>100,0</b>	<b>100,0</b>	<b>105,1</b>	<b>106,3</b>	<b>104,6</b>	<b>104,5</b>	<b>108,6</b>	<b>114,9</b>	<b>117,3</b>

**3. Avräkningsprisindex (A-index).****3. Output Price Index.**

<b>1995 = 100</b>	Vägnings- tal, % Weights, %	1995	1996	1997	1998	1999	2000	2001	2002
Vete <i>Wheat</i>	4,8	100,0	90,9	84,6	81,8	84,8	78,4	83,2	78,7
Korn <i>Barley</i>	4,2	100,0	88,0	84,2	81,4	83,5	76,0	80,0	76,0
Havre <i>Oats</i>	2,4	100,0	92,4	86,3	81,1	86,7	79,5	87,7	83,4
Råg <i>Rye</i>	0,6	100,0	89,7	86,9	84,1	88,6	79,4	82,4	77,2
Rågvete <i>Triticale</i>	0,5	100,0	87,9	82,0	76,3	81,1	75,4	86,3	79,6
<b>Spannmål</b>	<b>12,6</b>	<b>100,0</b>	<b>90,1</b>	<b>84,8</b>	<b>81,4</b>	<b>84,8</b>	<b>77,8</b>	<b>83,1</b>	<b>78,7</b>
<b>Cereals</b>									
Matpotatis <i>Potatoes for consumption</i>	3,9	100,0	73,4	49,5	61,1	110,3	54,4	77,4	70,0
Sockerbetor <i>Sugar beet</i>	3,5	100,0	100,9	102,7	106,7	101,9	101,5	111,0	107,2
Potatis för stärkelse <i>Potatoes for starch</i>	0,5	100,0	89,7	90,6	95,9	89,7	87,6	96,5	92,0
<b>Rotfrukter</b> <b>Root crops</b>	<b>7,9</b>	<b>100,0</b>	<b>86,7</b>	<b>75,8</b>	<b>83,6</b>	<b>105,3</b>	<b>77,5</b>	<b>93,6</b>	<b>88,0</b>
<b>Köksväxter</b> <b>Fresh vegetables</b>	<b>4,0</b>	<b>100,0</b>	<b>99,5</b>	<b>98,9</b>	<b>100,5</b>	<b>90,6</b>	<b>102,6</b>	<b>107,6</b>	<b>106,2</b>
<b>Frukt och bär</b> <b>Fruit and berries</b>	<b>1,0</b>	<b>100,0</b>	<b>94,1</b>	<b>116,1</b>	<b>112,3</b>	<b>86,7</b>	<b>71,9</b>	<b>97,8</b>	<b>80,1</b>
<b>Blommor och plant- skoleväxter</b> <b>Flowers and tree- nursery products</b>	<b>4,1</b>	<b>100,0</b>	<b>100,3</b>	<b>101,2</b>	<b>103,5</b>	<b>99,8</b>	<b>100,6</b>	<b>102,7</b>	<b>104,6</b>
Oljeväxter <i>Oil seeds</i>	1,3	100,0	102,9	110,0	113,2	78,0	91,9	115,8	120,5
Hö och halm <i>Hay and straw</i>	2,7	100,0	96,3	98,3	124,5	131,1	125,4	126,9	114,7
<b>Övriga vegetabilier</b> <b>Other crop products</b>	<b>4,0</b>	<b>100,0</b>	<b>98,5</b>	<b>102,1</b>	<b>120,9</b>	<b>113,8</b>	<b>114,5</b>	<b>123,2</b>	<b>116,6</b>
<b>Vegetabilier</b> <b>Crop products</b>	<b>33,6</b>	<b>100,0</b>	<b>92,8</b>	<b>89,4</b>	<b>92,5</b>	<b>95,6</b>	<b>87,6</b>	<b>96,1</b>	<b>91,9</b>
Kalv <i>Calves</i>	0,4	100,0	84,6	78,0	78,9	82,3	70,8	73,2	73,4
Storboskap <i>Cattle excl. calves</i>	11,5	100,0	82,6	78,7	83,1	73,0	71,0	71,8	68,6
Svin <i>Pigs</i>	14,8	100,0	95,6	100,2	82,4	77,0	87,4	102,1	88,9
Får och lamm <i>Sheep and lambs</i>	0,3	100,0	93,4	92,5	83,5	76,8	70,0	71,4	76,1
Fjäderfä <i>Poultry</i>	2,7	100,0	95,4	92,0	92,7	90,5	89,9	93,2	96,9
Mjölk <i>Cow's milk</i>	33,8	100,0	102,6	100,2	99,5	99,6	99,6	97,5	99,5
Ägg <i>Eggs</i>	2,9	100,0	95,5	100,8	101,7	92,3	97,7	104,4	106,4
<b>Animalier</b> <b>Animals and animal products</b>	<b>66,4</b>	<b>100,0</b>	<b>96,8</b>	<b>96,0</b>	<b>92,5</b>	<b>89,0</b>	<b>91,1</b>	<b>94,0</b>	<b>91,8</b>
<b>Totalt Total</b>	<b>100,0</b>	<b>100,0</b>	<b>95,5</b>	<b>93,8</b>	<b>92,5</b>	<b>91,3</b>	<b>90,0</b>	<b>94,7</b>	<b>91,8</b>

#### 4. Producentprisindex för livsmedelsindustrin, jordbruksreglerade livsmedel (PPI-J).

4. Price Index for the Food Industry, food from price regulated agricultural products.

1995 = 100	Vägning- stal, % Weights, %	1995	1996	1997	1998	1999	2000	2001	2002
Mjöl, gryn och hårt bröd <i>Flour, grain and crispbread</i>	14,1	100,0	93,3	93,4	93,8	96,2	97,2	99,8	105,7
Mjukt bröd <i>Bread</i>	12,8	100,0	105,3	104,9	101,0	107,4	109,8	110,2	113,2
Matpotatis <i>Potatoes for consumption</i>	1,5	100,0	78,8	64,9	76,2	107,7	82,5	123,4	125,7
Socker <i>Sugar</i>	1,2	100,0	93,2	92,5	93,3	95,4	92,8	96,3	S
Margarin <i>Margarine</i>	4,3	100,0	103,3	105,3	107,8	110,0	106,8	105,0	S
<b>Vegetabilier</b> <b><i>Crop products</i></b>	<b>33,9</b>	<b>100,0</b>	<b>96,9</b>	<b>95,4</b>	<b>95,9</b>	<b>102,1</b>	<b>102,2</b>	<b>106,8</b>	<b>111,9</b>
Mjök <i>Milk</i>	14,4	100,0	103,7	105,2	107,1	109,1	110,4	112,6	117,7
Grädde <i>Cream</i>	4,1	100,0	102,3	104,9	105,0	105,2	105,5	105,9	S
Smör <i>Butter</i>	0,7	100,0	109,4	113,7	113,9	117,2	117,7	118,0	S
Ost <i>Cheese</i>	8,9	100,0	107,5	106,8	105,7	107,0	107,4	109,4	S
Glass <i>Ice cream</i>	3,0	100,0	97,2	107,0	99,7	101,3	103,7	104,6	S
<b>S:a mejeriprodukter</b> <b><i>Total dairy products</i></b>	<b>31,1</b>	<b>100,0</b>	<b>102,4</b>	<b>105,0</b>	<b>104,1</b>	<b>105,6</b>	<b>106,6</b>	<b>108,3</b>	<b>113,4</b>
Ägg <i>Eggs</i>	1,5	100,0	93,0	97,8	94,6	86,4	86,0	95,6	101,1
Nötkött <i>Beef</i>	4,2	100,0	94,4	99,5	100,7	106,4	104,2	110,5	111,6
Griskött <i>Pig meat</i>	4,4	100,0	96,7	100,3	97,5	95,5	102,7	118,3	110,1
Fjäderfäkött <i>Poultry meat</i>	2,3	100,0	100,4	98,2	94,8	90,8	95,2	97,1	S
Annat kött <i>Other meat</i>	1,2	100,0	99,9	97,7	102,1	104,8	106,8	112,9	S
<b>S:a kött <i>Total meat</i></b>	<b>12,1</b>	<b>100,0</b>	<b>96,1</b>	<b>101,2</b>	<b>98,8</b>	<b>99,0</b>	<b>102,0</b>	<b>110,7</b>	<b>109,2</b>
Charkuterivaror och köttkonserver <i>Cured and canned meat</i>	21,4	100,0	99,4	103,4	99,9	99,7	99,4	107,1	110,6
<b>S:a kött, charkuterivaror och köttkonserver</b> <b><i>Total meat and meat products</i></b>	<b>33,5</b>	<b>100,0</b>	<b>97,9</b>	<b>102,3</b>	<b>99,5</b>	<b>99,5</b>	<b>100,1</b>	<b>108,1</b>	<b>109,6</b>
<b>Animalier</b> <b><i>Animal products</i></b>	<b>66,1</b>	<b>100,0</b>	<b>99,9</b>	<b>104,2</b>	<b>101,4</b>	<b>101,8</b>	<b>102,6</b>	<b>107,9</b>	<b>110,9</b>
<b>Totalt <i>Total</i></b>	<b>100,0</b>	<b>100,0</b>	<b>98,9</b>	<b>100,0</b>	<b>99,4</b>	<b>102,0</b>	<b>102,5</b>	<b>107,7</b>	<b>111,4</b>



**5. Konsumentprisindex för jordbruksreglerade livsmedel (KPI-J).****5. Consumer Price Index, food from price regulated agricultural products.**

<b>1995 = 100</b>	Vägning- stal, % Weights, %	1995	1996	1997	1998	1999	2000	2001	2002
Mjöl, gryn och hårt bröd <i>Flour, grain and crispbread</i>	15,0	100,0	97,7	98,0	98,9	100,7	101,6	103,0	104,9
Mjukt bröd <i>Bread</i>	13,6	100,0	91,0	90,6	91,3	94,1	96,1	97,3	100,4
Matpotatis <i>Potatoes for consumption</i>	2,3	100,0	75,4	62,1	68,6	96,5	76,5	81,1	85,4
Socker <i>Sugar</i>	1,4	100,0	90,1	90,2	92,0	95,9	95,2	97,6	101,3
Margarin <i>Margarine</i>	4,8	100,0	92,8	94,3	95,3	97,9	97,6	96,7	100,0
<b>Vegetabilier <i>Crop products</i></b>	<b>37,0</b>	<b>100,0</b>	<b>91,3</b>	<b>89,4</b>	<b>91,0</b>	<b>96,5</b>	<b>95,8</b>	<b>96,7</b>	<b>99,3</b>
Mjök <i>Milk</i>	13,5	100,0	95,7	97,3	98,4	100,8	102,5	104,8	110,3
Grädde <i>Cream</i>	3,8	100,0	92,4	92,4	93,2	93,7	93,5	94,9	98,0
Smör <i>Butter</i>	0,8	100,0	101,6	103,9	103,4	103,7	104,3	103,5	107,1
Ost <i>Cheese</i>	10,5	100,0	100,0	101,0	100,9	101,5	102,8	104,3	108,6
Glass <i>Ice cream</i>	3,5	100,0	96,1	97,8	100,0	99,3	99,2	98,2	98,4
<b>S:a mejeriprodukter <i>Total dairy products</i></b>	<b>32,1</b>	<b>100,0</b>	<b>96,8</b>	<b>98,1</b>	<b>98,9</b>	<b>99,8</b>	<b>101,0</b>	<b>102,3</b>	<b>106,5</b>
Ägg <i>Eggs</i>	1,8	100,0	92,2	93,3	95,9	95,0	93,7	97,8	101,0
Nötkött <i>Beef</i>	4,4	100,0	88,5	83,4	84,2	83,6	85,1	92,2	91,9
Griskött <i>Pig meat</i>	4,5	100,0	92,4	93,9	88,0	83,6	87,1	98,4	99,2
Fjäderfäkött <i>Poultry meat</i>	2,3	100,0	93,3	91,4	90,7	93,1	93,4	94,7	96,9
Annat kött <i>Other meat</i>	1,2	100,0	94,9	100,4	106,6	102,3	104,4	111,1	118,2
<b>S:a kött <i>Total meat</i></b>	<b>12,4</b>	<b>100,0</b>	<b>90,9</b>	<b>89,9</b>	<b>87,9</b>	<b>85,4</b>	<b>87,5</b>	<b>94,1</b>	<b>95,9</b>
Charkuterivaror och köttkonserver <i>Cured and canned meat</i>	16,7	100,0	93,2	93,1	92,9	93,2	94,0	97,9	100,4
<b>S:a kött, charkuterivaror och köttkonserver <i>Total meat and meat products</i></b>	<b>29,1</b>	<b>100,0</b>	<b>92,0</b>	<b>90,4</b>	<b>90,4</b>	<b>89,3</b>	<b>90,5</b>	<b>95,3</b>	<b>97,8</b>
<b>Animalier <i>Animal products</i></b>	<b>63,0</b>	<b>100,0</b>	<b>94,0</b>	<b>93,7</b>	<b>94,1</b>	<b>93,9</b>	<b>95,1</b>	<b>98,3</b>	<b>101,4</b>
<b>Totalt <i>Total</i></b>	<b>100,0</b>	<b>100,0</b>	<b>93,1</b>	<b>92,3</b>	<b>93,1</b>	<b>94,9</b>	<b>95,4</b>	<b>97,8</b>	<b>100,6</b>

**6. Produktionsmedelsprisindex (PM-index) för EU-länderna och EU totalt.**

## 6. Input Price Index for the EU market.

<b>1995 = 100</b>	1995	1996	1997	1998	1999	2000	2001	2002
<b>EU 15 EU 15</b>	<b>100,0</b>	<b>104,4</b>	<b>105,5</b>	<b>102,3</b>	<b>100,9</b>	<b>105,6</b>	<b>109,5</b>	<b>110,2</b>
Belgien <i>Belgium</i>	100,0	103,9	106,2	102,1	101,2	108,2	109,2	109,8
Danmark <i>Denmark</i>	100,0	102,9	106,0	104,5	102,7	105,7	112,9	112,6
Tyskland <i>Germany</i>	100,0	102,9	104,3	101,4	100,8	106,8	110,1	109,9
Grekland <i>Greece</i>	100,0	107,6	110,1	112,2	114,3	120,5	123,4	126,0
Spanien <i>Spain</i>	100,0	104,5	107,3	106,7	105,3	111,0	113,1	114,3
Frankrike <i>France</i>	100,0	103,4	105,0	102,8	101,8	106,1	109,1	109,5
Irland <i>Ireland</i>	100,0	103,8	102,7	101,4	103,0	108,9	114,4	116,6
Italien <i>Italy</i>	100,0	108,8	111,4	104,9	100,4	104,2	108,3	109,6
Luxemburg <i>Luxembourg</i>	100,0	101,9	102,9	102,6	103,4	108,1	111,8	113,0
Nederländerna <i>Netherlands</i>	100,0	105,2	105,7	103,2	102,8	108,8	116,7	118,0
Österrike <i>Austria</i>	100,0	102,4	103,9	101,7	101,5	104,8	107,0	106,9
Portugal <i>Portugal</i>	100,0	103,0	101,7	98,9	99,0	102,8	110,3	110,8
Finland <i>Finland</i>	100,0	101,5	103,4	102,0	101,8	107,7	108,9	108,8
Sverige <i>Sweden</i> <sup>1</sup>	100,0	105,1	106,3	104,6	104,5	108,6	114,9	117,3
Storbritannien <i>United Kingdom</i>	100,0	101,3	97,6	91,8	90,2	92,7	96,7	96,3

Källa: Eurostats databas, NewCronos. Source: Eurostat database, NewCronos.

1 Indextalen för Sverige, kan här skilja sig något från det nationella indexet beroende på smärre viktskillnader. *There can be a difference between the index for Sweden here and in the national index, which is due to a slight difference in the weights.*

**7. Produktionsmedelsprisindex (PM-index) för EU-15.****7. Input Price Index for EU-15.**

<b>1995 = 100</b>	1995	1996	1997	1998	1999	2000	2001	2002
Utsäde <i>Seeds</i>	100,0	104,1	103,0	104,3	106,5	107,1	111,5	114,0
Energi och smörjmedel <i>Energy and lubricants</i>	100,0	106,6	109,1	103,4	108,4	134,1	133,0	129,4
Handelsgödsel och jordförbättringsmedel <i>Fertilizers, soil improvers</i>	100,0	104,3	100,8	96,9	93,4	99,6	109,5	105,9
Växtskydds- och ogräsmedel <i>Plant protection products</i>	100,0	102,9	104,3	104,6	104,7	104,2	104,6	104,9
Djurfoder <i>Animal feedingstuffs</i>	100,0	107,8	108,4	98,8	91,9	95,5	101,5	101,0
Underhåll av maskiner och redskap <i>Maintenance and repair of plants</i>	100,0	103,0	106,5	108,8	111,0	113,5	117,7	122,9
Underhåll av ekonomibyggnader <i>Maintenance and repair of buildings</i>	100,0	98,5	100,4	101,6	102,3	105,1	108,0	110,2
Veterinärtjänster <i>Veterinary services</i>	100,0	103,1	105,1	106,8	109,0	112,5	113,9	115,4
Övriga utgifter <i>General expenses</i>	100,0	101,3	103,2	103,2	104,4	107,9	110,6	113,2
<b>Löpande utgifter <i>Goods and services currently consumed</i></b>	<b>100,0</b>	<b>104,7</b>	<b>105,4</b>	<b>100,9</b>	<b>98,8</b>	<b>104,2</b>	<b>108,5</b>	<b>108,6</b>
Maskiner och redskap <i>Machines and other equipments</i>	100,0	104,3	106,9	108,9	109,8	111,2	112,9	115,2
Ekonomibyggnader <i>Buildings</i>	100,0	100,6	103,3	103,7	105,2	108,5	112,2	116,1
<b>Investeringsvaror och -tjänster <i>Goods and services contributing to investment</i></b>	<b>100,0</b>	<b>103,3</b>	<b>105,9</b>	<b>107,3</b>	<b>108,5</b>	<b>110,6</b>	<b>113,1</b>	<b>115,9</b>
<b>Totalt <i>Total</i></b>	<b>100,0</b>	<b>104,4</b>	<b>105,5</b>	<b>102,3</b>	<b>100,9</b>	<b>105,6</b>	<b>109,5</b>	<b>110,2</b>

Källa: Eurostats databas, NewCronos. *Source: Eurostat database, NewCronos.*

**8. Avräkningsprisindex (A-index) för EU-länderna och EU totalt.**

## 8. Output Price Index for the EU market.

<b>1995 = 100</b>	1995	1996	1997	1998	1999	2000	2001	2002
<b>EU 15 EU 15</b>	<b>100,0</b>	<b>101,7</b>	<b>100,8</b>	<b>97,3</b>	<b>93,2</b>	<b>96,7</b>	<b>101,6</b>	<b>98,9</b>
Belgien <i>Belgium</i>	100,0	103,2	104,5	98,1	90,0	99,4	101,8	94,5
Danmark <i>Denmark</i>	100,0	103,8	103,7	91,2	87,2	97,3	104,3	94,8
Tyskland <i>Germany</i>	100,0	99,5	100,5	95,6	89,8	95,4	101,0	94,7
Grekland <i>Greece</i>	100,0	106,8	109,2	108,3	108,9	113,1	120,3	126,7
Spanien <i>Spain</i>	100,0	102,3	99,1	96,4	93,3	97,6	102,0	98,3
Frankrike <i>France</i>	100,0	99,7	100,0	99,9	96,6	98,2	101,6	97,2
Irland <i>Ireland</i>	100,0	95,4	89,6	88,8	85,1	90,6	94,7	90,5
Italien <i>Italy</i>	100,0	104,3	104,9	101,4	96,8	99,1	104,0	105,4
Luxemburg <i>Luxembourg</i>	100,0	95,4	97,7	97,7	94,9	95,7	97,8	95,7
Nederländerna <i>Netherlands</i>	100,0	103,0	109,5	103,8	97,8	105,3	111,5	109,2
Österrike <i>Austria</i>	100,0	101,8	104,3	96,9	91,0	97,1	103,4	97,5
Portugal <i>Portugal</i>	100,0	102,0	102,6	103,9	99,0	103,8	110,5	107,9
Finland <i>Finland</i>	100,0	105,2	98,7	97,3	92,2	96,9	101,9	99,8
Sverige <i>Sweden</i> <sup>1</sup>	100,0	95,5	93,8	92,3	91,0	89,9	94,6	91,7
Storbritannien <i>United Kingdom</i>	100,0	99,7	86,6	77,9	74,5	73,1	78,5	75,9

Källa: Eurostats databas, NewCronos. Source: Eurostat database, NewCronos.

<sup>1</sup> Indextalen för Sverige, kan här skilja sig något från det nationella indexet beroende på smärre viktskillnader. *There can be a difference between the index for Sweden here and in the national index, which is due to a slight difference in the weights.*

**9. Avräkningsprisindex (A-index) för EU-15.****9. Output Price Index for EU-15.**

<b>1995 = 100</b>	1995	1996	1997	1998	1999	2000	2001	2002
Spannmål <i>Cereals</i>	100,0	97,1	87,8	80,8	80,4	79,5	81,6	76,1
Rotfrukter <i>Root crops</i>	100,0	78,9	78,0	88,9	84,4	77,4	88,9	80,9
Köksväxter <i>Fresh vegetables</i>	100,0	107,9	113,5	115,2	111,7	118,8	120,5	124,5
Frukt och bär <i>Fruit and berries</i>	100,0	99,7	103,1	109,2	99,8	95,7	109,7	114,6
Blommor och plantskoleväxter <i>Flowers and tree-nursery products</i>	100,0	101,5	104,2	106,5	105,5	110,8	115,8	121,2
Övriga vegetabilier <i>Other crop products</i>	100,0	112,4	114,6	102,7	90,8	90,9	102,4	102,1
<b>Vegetabilier <i>Crop products</i></b>	<b>100,0</b>	<b>101,5</b>	<b>99,9</b>	<b>100,1</b>	<b>96,7</b>	<b>96,3</b>	<b>101,1</b>	<b>101,2</b>
Animalier (för slakt och export) <i>Animals (for slaughter and export)</i>	100,0	101,6	102,6	91,2	86,3	95,8	100,3	93,0
Mjök <i>Milk</i>	100,0	99,9	98,4	98,8	95,0	97,2	103,9	99,2
Ägg <i>Eggs</i>	100,0	121,3	115,6	104,0	94,6	113,4	112,0	114,3
<b>Animalier <i>Animals and animal products</i></b>	<b>100,0</b>	<b>102,0</b>	<b>101,7</b>	<b>94,4</b>	<b>89,7</b>	<b>97,1</b>	<b>102,2</b>	<b>96,3</b>
<b>Totalt <i>Total</i></b>	<b>100,0</b>	<b>101,7</b>	<b>100,8</b>	<b>97,3</b>	<b>93,2</b>	<b>96,7</b>	<b>101,6</b>	<b>98,9</b>

Källa: Eurostats databas, NewCronos. *Source: Eurostat database, NewCronos.*

## Fakta om statistiken

---

Det övergripande syftet med indexserierna inom jordbruks- och livsmedelsområdet är att kunna följa den genomsnittliga prisutvecklingen, dels för jordbruks- och livsmedelsprodukter från jordbrukarledet fram till konsumentledet, dels för jordbrukets produktionsmedel.

Prisindex- och prisserierna används för jämförelser av prisutvecklingen och prisnivån inom jordbruksområdet mellan EU-länder och för uppföljning av jordbrukspolitiska frågor samt till kalkyler, prognoser och utredningar.

A- och PM-index samt vissa priser översänds månadsvis till EU:s statistikmyndighet, Eurostat, och publiceras därefter i Eurostats publikation "Agricultural Statistics, Quarterly bulletin" (ISSN 1607-2307) samt i Eurostats statistikdatabas NewCronos.

### Detta omfattar statistiken

#### Definitioner och förklaringar

I tabellavsnittet presenteras följande fyra svenska indexserier. Basår för samtliga serier är 1995.

1. *Produktionsmedelsprisindex (PM-index)* avser att mäta prisutvecklingen på de produktionsmedel som används i jordbruket. Denna indexserie är jämförbar med det av EU beräknade Input Price Index.
2. *Avräkningsprisindex (A-index)* avser att mäta utvecklingen av producentpriser för jordbruksprodukter. A-index är en prisindexserie, varför det inte ingår för producenterna inkomsthöjande ersättningar, såsom direktbidrag i form av arealersättningar eller djurbidrag. Denna indexserie är jämförbar med det av EU beräknade Output Price Index.
3. *Producentprisindex för livsmedelsindustrin, jordbruksreglerade livsmedel (PPI-J)*, avser att mäta prisutvecklingen på de livsmedel som lämnar livsmedelsindustrin och avser jordbruksprodukter, vilka ingick i den tidigare svenska jordbruksprisregleringen. Detta innebär t.ex. att priser på trädgårdprodukter inte ingår i denna prisserie.
4. *Konsumentprisindex för jordbruksreglerade livsmedel (KPI-J)* avser att mäta prisutvecklingen på priser till konsument för samma produkter som PPI-J. Liksom för PPI-J ingår inte här prisutvecklingen för trädgårdsprodukter.

Årsindextal för A-index beräknas inte från månadsindextalen för A-index totalt, utan från årsindex för de enskilda produkterna. Årsindex för enskilda produkter i A-index beräknas som ovägda eller vägda aritmetiska medelvärden av månadsindextalen. För övriga indexserier beräknas årsindex för samtliga poster som ovägda medeltal av månadsindextalen.

## Så görs statistiken

### Urval och uppgiftsinsamling

Prisuppgifter samlas månadsvis in från ett stort antal uppgiftslämnare. Uppgiftslämnarna är vanligen olika för olika produkter och väljs ut på ett sådant sätt att få uppgiftslämnare skall täcka en stor del av marknaden.

### Statistikens tillförlitlighet

På grund av de metoder som används vid urval av företag och representantvaror är det inte möjligt att ange statistiska osäkerhetsmarginaler för de beräknade indextalen. De viktigaste felkällorna är urvalsfel, täckningsfel och mätfel p.g.a. kvalitetsförändringar på de varor och tjänster som prismäts.

Urvalsfel beror såväl på urvalet av inköps- och försäljningsställen som på urvalet av varor och tjänster. Båda urvalen görs subjektivt efter kriteriet att en stor del av resp. marknad skall täckas med relativt få prisuppgifter. Uppgiftslämnare blir därför vanligen de större företagen på marknaden eller branschorganisationer och de s.k. representantvarorna utgörs av de vanligast förekommande varorna och tjänsterna.

*Bortfallet* är litet. Vid bortfall någon månad används vanligen föregående månads prisuppgift, vilken revideras då prisuppgiften senare erhålls. Denna felkälla torde ge ett obetydligt bidrag till osäkerheten.

### Bra att veta

Vid jämförelser mellan prisutvecklingen på jordbruks- och livsmedelsprodukter enligt de olika indexserierna bör hänsyn tas till bl.a. följande:

- I A-index ingår endast inhemskt producerade råvaror medan i PPI-J och KPI-J även ingår importerade livsmedel.
- I A-index ingår trädgårdsprodukter, vilka inte ingår i PPI-J och KPI-J.
- I PPI-J och KPI-J ingår inte försäljning till storhushåll.
- Varuurvalen i PPI-J och KPI-J är ej samordnade och kampanjbidrag som ger lägre konsumentpriser påverkar KPI-J men inte PPI-J.
- Förändringar av momsen påverkar KPI-J men inte de båda övriga indexserierna.
- I A-index ändras vikter var femte år medan de i KPI-J och PPI-J ändras varje år.

### Annan statistik

Mer information om statistiken och dess kvalitet ges i en särskild [Beskrivning av statistiken](#) på SCB:s webbplats, [www.scb.se](http://www.scb.se).

Längre serier publiceras som Excel-filer och kan hämtas på Jordbrukverkets webbplats, [www.sjv.se](http://www.sjv.se).

I en särskild publikation, "Prisindex på jordbruks- och livsmedelsområdet 1966/67 – 2000", ges ytterligare information om statistiken och dess kvalitet. Denna publikation finns också på Jordbruksverkets webbplats [www.sjv.se](http://www.sjv.se).

## In English

---

### Summary

During the period 1995-2002 the prices in Sweden for means of production in the agriculture, according to Input Index, have increased 17 %. This is more than the general increase of prices in the society, which was 7 %. During the same period the agricultural producer prices, according to Output Index, have decreased with 8 %. However, according to the EU Common Agricultural Policy, the direct subsidies have increased from 1995 to 2002, which has an increasing effect on the incomes of the farmers. These subsidies are not included in Output index.

The consumer prices for such agricultural products which are produced in Sweden, have increased with 0,5 % during the period from 1995-2002. The price trends for fruits and vegetables are not included in this figure.

### List of tables

Explanation of symbols	5
1. Price Indices in the Food Sector	5
2. Input Price Index	6
3. Output Price Index	7
4. Price Index for the Food Industry, food from price regulated agricultural products.	8
5. Consumer Price Index, food from price regulated agricultural products.	9
6. Input Price Index for the EU market.	10
7. Input Price Index for EU-15.	11
8. Output Price Index for the EU market.	12
9. Output Price Index for EU-15.	13