

Prisindex och priser inom livsmedelsområdet

Års- och månadsstatistik – 2003:4

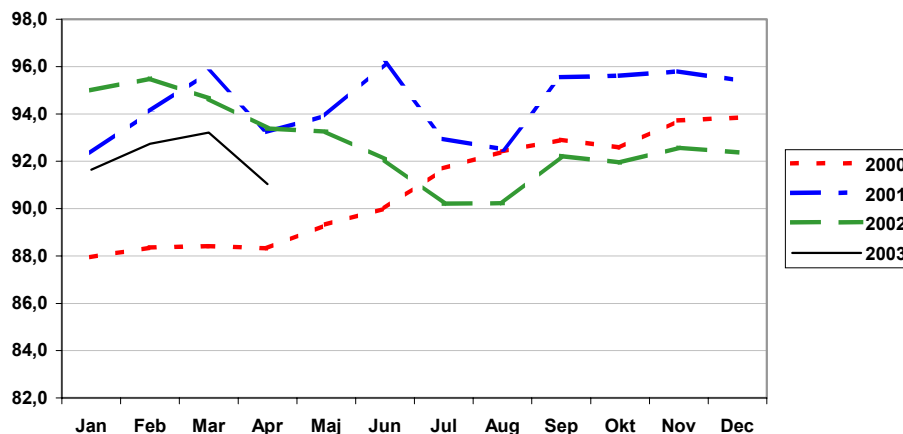
Price Indices and Prices in the Food Sector – Yearly and Monthly Statistics – 2003:4

I korta drag

Avräkningsprisindex sjunker

Mellan april 2002 och april 2003 har avräkningspriserna på jordbruksprodukter, enligt A-index, sjunkit med i genomsnitt 2,5 %. Sänkningen kan framför allt hänföras till att priserna på svin, spannmål och potatis sjunkit.

Diagram 1. Utvecklingen av A-index för åren 2000-2003. (1995 = 100)



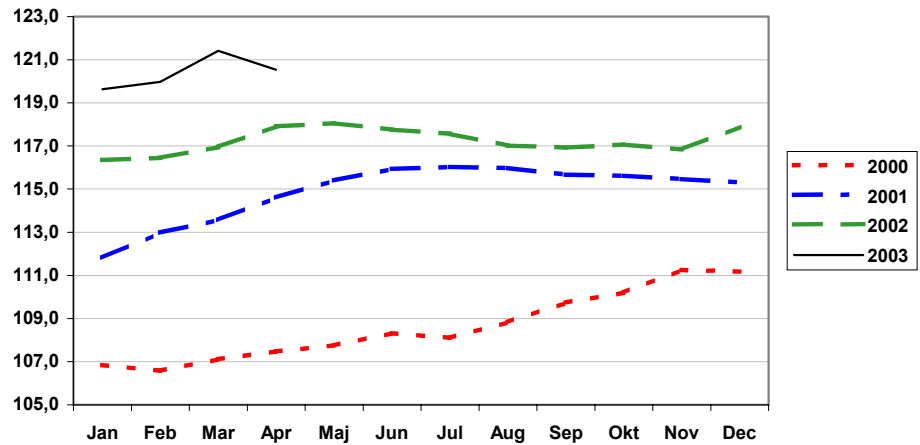
Till skillnad från avräkningspriserna har priserna på jordbrukets produktionsmedel, enligt PM-index, stigit mellan april 2002 och april 2003. Uppgången var ca 2,2 %. Priserna har stigit inom samtliga ingående delserier utom djurfoder, som minskat med 5,5 %. Kraftigast prishöjning har skett för energi och smörjmedel (9,1 %) samt för underhåll av maskiner (8,3 %).



Anders Grönvall, tfn 036-15 56 97
statistik@sjv.se

Statistiken har producerats av Statens Jordbruksverk, som ansvarar för officiell statistik inom området.

ISSN 1404-5834 Serie JO – Jordbruk, skogsbruk och fiske. Utgivet den 13 juni 2003.
Tidigare publicering: Se avsnittet Fakta om statistiken.
Utgivare av Statistiska meddelanden är Svante Öberg, SCB.

Diagram 2. Utvecklingen av PM-index för åren 2000-2003. (1995 = 100)

PPI-J och KPI-J har stigit mellan april 2002 och april 2003 med 0,8 % respektive 0,6 %. För PPI-J och KPI-J har priserna på mjölk, nötkött och ägg ökat mest. Ökningen av KPI-J är 1,7 procentenheter lägre än den allmänna utvecklingen av konsumentpriserna under samma period, mätt med KPI.

Innehåll

Tabeller	4
Teckenförklaring	4
1. Prisindex inom livsmedelsområdet.	4
2. Produktionsmedelsprisindex (PM-index).	5
3. Avräkningsprisindex (A-index).	6
4. Producentprisindex för livsmedelsindustrin, jordbruksreglerade livsmedel (PPI-J).	7
5. Konsumentprisindex för jordbruksreglerade livsmedel (KPI-J).	8
6. Produktionsmedelsprisindex (PM-index) inom EU.	9
7. Avräkningsprisindex (A-index) inom EU.	9
8. Prisutveckling på vissa produktionsmedel (delindex från PM-index).	10
9. Avräkningspriser för vegetabilier (kronor per 100 kg).	10
10. Avräkningspriser för animalieprodukter (kronor per 100 kg).	11
11. Genomsnittliga avräkningspriser vid slakt av husdjur (kronor per 100 kg).	12
Fakta om statistiken	13
Detta omfattar statistiken	13
Definitioner och förklaringar	13
Så görs statistiken	13
Urval och uppgiftsinsamling	13
Statistikens tillförlitlighet	14
Bra att veta	14
Annan statistik	14
In English	15
Summary	15
List of tables	15

Tabeller

Teckenförklaring

Explanation of symbols

–	Noll	Zero
0	Mindre än 0,5	Less than 0.5
0,0	Mindre än 0,05	Less than 0.05
..	Uppgift inte tillgänglig eller för osäker för att anges	Data not available
.	Uppgift kan inte förekomma	Not applicable
*	Preliminär uppgift	Provisional figure
S	Uppgift ej tillgänglig av sekretesskäl	Figures are confidential

1. Prisindex inom livsmedelsområdet.

1. Price Indices in the Food Sector.

1995 = 100	2000	2001	2002	2000	2001	2002	2003	Diff, %
				Apr	Apr	Apr	Apr	Apr 02– Apr 03
Produktionsmedelsprisindex (PM-index) <i>Input Price Index</i>	108,6	114,9	117,2	107,5	114,6	117,9	120,5	+ 2,2
Avräkningsprisindex (A-index) <i>Output Price Index</i>	90,0	94,7	92,2	88,3	93,2	93,4	91,0	- 2,5
Producentprisindex för livsmedelsindustrin, jordbruksreglerade livsmedel (PPI-J) <i>Price Index for the Food Industry, food from price regulated agricultural products</i>	102,5	107,7	111,4	101,9	107,3	111,7	112,6	+ 0,8
Konsumentprisindex för jordbruksreglerade livsmedel (KPI-J) <i>Consumer Price Index, food from price regulated agricultural products</i>	95,4	97,8	100,6	94,9	96,5	100,6	100,9	+ 0,6
Konsumentprisindex (KPI) <i>Consumer Price Index</i>								
Totalt <i>Total</i>	102,4	104,8	107,1	102,1	104,8	107,1	109,4	+ 2,3
Totalt exkl jordbruksreglerade livsmedel <i>Total, excl. food from price regulated products</i>	102,9	105,4	107,6	102,6	105,4	107,6	110,1	+ 2,4
Livsmedel, totalt <i>Food, total</i>	95,9	98,6	101,9	96,0	98,0	102,5	102,4	+ 0,3
Ej jordbruksreglerade livsmedel <i>Other food</i>	96,4	99,7	103,4	97,4	100,3	104,6	103,9	- 0,2

2. Produktionsmedelsprisindex (PM-index).

2. Input Price Index.

1995 = 100	Vägnings- tal. % Weights, %	2000	2001	2002	2000 Apr	2001 Apr	2002 Apr	2003 Apr	Diff, % Apr 02- Apr 03
Utsäde <i>Seeds</i>	5,0	96,3	105,7	105,6	94,2	106,6	105,1	109,1	+ 3,8
Energi och smörjmedel <i>Energy and lubricants</i>	10,5	149,3	154,5	154,6	143,3	154,2	154,9	168,9	+ 9,1
Handelsgödsel och jordförbättringsmedel <i>Fertilizers, soil improvers</i>	8,0	94,0	111,4	104,9	91,2	115,3	110,2	112,2	+ 1,9
Växtskydds- och ogräsmedel <i>Plant protection products</i>	2,7	83,5	84,1	83,7	82,9	84,3	83,6	84,4	+ 0,9
Djurfoder <i>Animal feedingstuffs</i>	25,3	94,4	103,5	106,5	94,6	101,6	108,3	102,3	- 5,5
Underhåll av maskiner och redskap <i>Maintenance and repair of plants</i>	9,1	122,5	128,3	135,9	121,2	127,1	133,9	145,0	+ 8,3
Underhåll av ekonomibyggnader <i>Maintenance and repair of buildings</i>	3,6	106,7	109,1	111,8	107,1	109,4	112,0	115,1	+ 2,8
Veterinärtjänster <i>Veterinary services</i>	0,9	110,8	116,3	120,5	110,4	113,1	119,4	122,8	+ 2,9
Övriga utgifter <i>General expenses</i>	13,4	114,2	115,7	119,1	113,7	116,6	119,5	122,4	+ 2,5
Löpande utgifter <i>Goods and services currently consumed</i>	78,5	108,9	116,0	117,9	107,4	115,7	118,8	121,3	+ 2,0
Maskiner och redskap <i>Machines and other equipments</i>	16,8	108,4	111,8	116,1	108,2	111,2	115,8	119,2	+ 2,9
Ekonomibyggnader <i>Buildings</i>	4,7	105,1	107,6	110,1	105,3	107,8	110,1	113,2	+ 2,8
Investeringsvaror och -tjänster <i>Goods and services contributing to investment</i>	21,5	107,7	110,9	114,8	107,6	110,5	114,6	117,9	+ 2,9
Totalt <i>Total</i>	100,0	108,6	114,9	117,2	107,5	114,6	117,9	120,5	+ 2,2

3. Avräkningsprisindex (A-index).

3. Output Price Index.

1995 = 100	Vägnings- tal. % Weights, %	2000	2001	2002	2000 Apr	2001 Apr	2002 Apr	2003 Apr	Diff. % Apr 02- Apr 03
Vete <i>Wheat</i>	4,8	78,4	83,2	79,1	82,9	79,7	84,0	81,0	- 3,6
Korn <i>Barley</i>	4,2	76,0	80,0	76,3	81,8	81,8	81,8	76,9	- 6,0
Havre <i>Oats</i>	2,4	79,5	87,7	83,7	86,4	82,8	82,8	74,4	- 10,2
Råg <i>Rye</i>	0,6	79,4	82,4	77,5	89,8	82,7	84,3	84,6	+ 0,3
Rågvete <i>Triticale</i>	0,5	75,4	86,3	80,0	81,8	82,1	90,1	82,6	- 8,4
Spannmål <i>Cereals</i>	12,6	77,8	83,1	79,0	83,5	81,2	83,3	78,6	- 5,7
Matpotatis <i>Potatoes for consumption</i>	3,9	54,4	77,4	70,0	53,5	71,8	78,5	64,1	- 18,4
Sockerbetor <i>Sugar beet</i>	3,5	101,5	111,0	107,2	101,9	101,5	111,0	118,9	+ 7,1
Potatis för stärkelse <i>Potatoes for starch</i>	0,5	87,6	96,5	92,0	89,7	87,6	96,5	92,0	- 4,7
Rotfrukter <i>Root crops</i>	7,9	77,5	93,6	88,0	77,4	86,1	94,2	90,3	- 4,1
Köksväxter <i>Fresh vegetables</i>	4,0	102,6	107,6	106,2	123,2	123,4	96,8	84,0	- 13,2
Frukt och bär <i>Fruit and berries</i>	1,0	71,9	97,8	80,1	114,9	62,4	105,7	100,5	- 4,9
Blommor och plantskoleväxter <i>Flowers and tree-nursery products</i>	4,1	100,6	102,7	104,6	105,2	106,9	108,2	108,4	0,3
Oljeväxter <i>Oil seeds</i>	1,3	91,9	115,8	120,5	76,8	92,9	118,5	122,7	+ 3,6
Hö och halm <i>Hay and straw</i>	2,7	125,4	126,9	114,7	109,2	141,5	112,2	117,2	+ 4,4
Övriga vegetabilier <i>Other crop products</i>	4,0	114,5	123,2	116,6	98,7	125,7	114,2	119,0	+ 4,1
Vegetabilier <i>Crop products</i>	33,6	87,6	96,1	92,0	92,2	95,3	94,9	91,1	- 4,0
Kalv <i>Calves</i>	0,4	70,8	73,2	74,1	73,8	73,3	74,0	79,1	+ 6,9
Storboskap <i>Cattle excl. calves</i>	11,5	71,0	71,8	69,4	71,0	74,8	68,6	76,1	+ 10,9
Svin <i>Pigs</i>	14,8	87,4	102,1	90,5	80,7	101,6	94,7	77,7	- 17,9
Får och lamm <i>Sheep and lambs</i>	0,3	70,0	71,4	76,8	85,8	79,0	90,5	92,0	+ 1,7
Fjäderfä <i>Poultry</i>	2,7	89,9	93,2	96,9	89,9	91,0	98,2	93,0	- 5,3
Mjök <i>Cow's milk</i>	33,8	99,6	97,5	99,5	92,9	93,1	98,3	100,3	+ 2,1
Ägg <i>Eggs</i>	2,9	97,7	104,4	106,4	98,1	108,0	108,5	109,2	+ 0,6
Animalier <i>Animals and animal products</i>	66,4	91,1	94,0	92,2	86,4	92,2	92,6	91,0	- 1,8
Totalt <i>Total</i>	100,0	90,0	94,7	92,2	88,3	93,2	93,4	91,0	- 2,5

4. Producentprisindex för livsmedelsindustrin, jordbruksreglerade livsmedel (PPI-J).

4. Price Index for the Food Industry, food from price regulated agricultural products.

1995 = 100	Vägnings- tal. % Weights, %	2000	2001	2002	2000 Apr	2001 Apr	2002 Apr	2003 Apr	Diff, % ¹ Apr 02- Apr 03
Mjöl, gryn och hårt bröd <i>Flour, grain and crispbread</i>	13,0	97,2	99,8	105,7	97,4	98,9	105,7	105,6	- 0,2
Mjukt bröd <i>Bread</i>	15,6	109,8	110,2	113,2	109,0	110,4	113,3	116,0	+ 2,4
Matpotatis <i>Potatoes for consumption</i>	1,4	82,5	123,4	125,7	78,1	120,6	130,7	128,5	- 1,7
Socker <i>Sugar</i>	S	92,8	96,3	S	92,8	92,8	S	S	
Margarin <i>Margarine</i>	S	106,8	105,0	S	110,1	105,0	S	S	
Vegetabilier <i>Crop products</i>	35,6	102,2	106,8	111,9	102,2	106,2	112,3	113,9	+ 1,5
Mjök <i>Milk</i>	14,8	110,4	112,6	117,7	109,6	111,1	118,5	124,1	+ 4,7
Grädde <i>Cream</i>	S	105,5	105,9	S	105,1	105,7	S	S	
Smör <i>Butter</i>	0,9	117,7	118,0	S	117,6	118,0	S	125,8	+ 0,7
Ost <i>Cheese</i>	S	107,4	109,4	S	107,2	107,8	S	S	
Glass <i>Ice cream</i>	S	103,7	104,6	S	102,5	105,0	S	S	
Mejeriprodukter <i>Dairy products</i>	31,9	106,6	108,3	113,4	106,0	107,3	114,3	117,6	+ 2,9
Ägg <i>Eggs</i>	1,6	86,0	95,6	101,1	85,8	97,9	101,1	111,6	+ 10,4
Nötkött <i>Beef</i>	4,0	104,2	110,5	111,6	103,1	114,0	110,6	114,0	+ 3,1
Griskött <i>Pig meat</i>	4,9	102,7	118,3	110,1	98,0	120,4	112,0	99,9	- 10,9
Fjäderfäkött <i>Poultry meat</i>	2,8	95,2	97,1	S	98,1	95,4	S	94,9	- 2,9
Annat kött <i>Other meat</i>	S	106,8	112,9	S	107,7	108,6	S	S	
Kött <i>Meat</i>	12,9	102,0	110,7	109,2	100,5	111,3	109,4	105,0	- 3,6
Charkuterivaror och köttkonserver <i>Cured and canned meat</i>	18,1	99,4	107,1	110,6	98,1	107,2	109,7	107,7	- 1,9
Kött, charkuterivaror och kött- konserver <i>Meat and meat products</i>	31,0	100,1	108,1	109,6	98,8	108,4	109,1	106,2	- 2,6
Animalier <i>Animal products</i>	64,4	102,6	107,9	110,9	101,6	107,6	111,2	111,5	+ 0,4
Totalt <i>Total</i>	100,0	102,5	107,7	111,4	101,9	107,3	111,7	112,6	+ 0,8

1 Förändringstal beräknade på indextal justerade bl.a. för effekter av viktrevisionen vid det senaste årsskiftet. *The figures are based on indices adjusted for effects of a weight-revision during the last turn of the year.*

5. Konsumentprisindex för jordbruksreglerade livsmedel (KPI-J).

5. Consumer Price Index, food from price regulated agricultural products.

1995 = 100	Vägnings- tal. % Weights, %	2000	2001	2002	2000 Apr	2001 Apr	2002 Apr	2003 Apr	Diff. % ¹ Apr 02- Apr 03
Mjöl, gryn och hårt bröd <i>Flour, grain and crispbread</i>	13,2	101,6	103,0	104,9	101,5	102,1	104,6	103,8	- 0,4
Mjukt bröd <i>Bread</i>	15,8	96,1	97,3	100,4	95,1	96,1	100,3	101,1	+ 1,4
Matpotatis <i>Potatoes for consumption</i>	2,1	76,5	81,1	85,4	79,8	77,7	91,6	82,5	- 10,0
Socker <i>Sugar</i>	1,2	95,2	97,6	101,3	94,9	96,6	101,8	101,7	- 0,0
Margarin <i>Margarine</i>	4,5	97,6	96,7	100,0	97,7	95,1	100,4	101,7	+ 1,3
Vegetabilier <i>Crop products</i>	36,8	95,8	96,7	99,3	95,6	95,5	99,7	99,3	- 0,1
Mjök <i>Milk</i>	13,2	102,5	104,8	110,3	101,6	102,9	110,6	116,6	+ 5,4
Grädde <i>Cream</i>	3,6	93,5	94,9	98,0	93,5	92,0	98,2	94,0	- 4,3
Smör <i>Butter</i>	1,0	104,3	103,5	107,1	102,6	102,9	108,0	101,9	- 0,5
Ost <i>Cheese</i>	10,2	102,8	104,3	108,6	103,4	102,9	108,1	110,3	+ 2,4
Glass <i>Ice cream</i>	3,4	99,2	98,2	98,4	99,0	97,8	98,8	98,3	- 0,2
Mejeriprodukter <i>Dairy products</i>	31,4	101,0	102,3	106,5	100,8	100,8	106,5	109,0	+ 2,5
Ägg <i>Eggs</i>	1,8	93,7	97,8	101,0	92,8	96,4	100,1	102,2	+ 2,6
Nötkött <i>Beef</i>	3,8	85,1	92,2	91,9	84,6	94,7	90,0	94,4	+ 4,7
Griskött <i>Pig meat</i>	4,8	87,1	98,4	99,2	83,9	101,8	97,7	96,2	- 1,2
Fjäderfäkött <i>Poultry meat</i>	2,7	93,4	94,7	96,9	92,6	92,9	97,2	93,4	- 3,7
Annat kött <i>Other meat</i>	1,1	104,4	111,1	118,2	106,2	105,7	116,6	114,7	- 1,1
Kött <i>Meat</i>	12,4	87,5	94,1	95,9	86,1	94,9	94,5	94,5	+ 0,2
Charkuterivaror och köttkonserver <i>Cured and canned meat</i>	17,6	94,0	97,9	100,4	93,5	95,9	100,6	99,1	- 1,3
Kött, charkuterivaror och kött- konserver <i>Meat and meat products</i>	30,0	90,5	95,3	97,8	89,7	94,4	97,3	96,4	- 0,7
Animalier <i>Animal products</i>	63,2	95,1	98,3	101,4	94,5	97,1	101,1	101,9	+ 1,0
Totalt <i>Total</i>	100,0	95,4	97,8	100,6	94,9	96,5	100,6	100,9	+ 0,6

1 Förändringstal beräknade på indextal justerade bl.a. för effekter av viktrevisionen vid det senaste årsskiftet. *The figures are based on indices adjusted for effects of a weight-revision during the last turn of the year.*

6. Produktionsmedelsprisindex (PM-index) inom EU.

6. Input Price Index for the EU market.

1995 = 100	2000	2001	2002	2000	2001	2002	2003	Diff, %
				Jan	Jan	Jan	Jan	
EU 15 EU 15	105,6	109,5	110,2	103,5	109,9	110,9	..	-
Belgien <i>Belgium</i>	108,2	109,2	109,8	102,6	108,8	109,2	110,1	+ 0,9
Danmark <i>Denmark</i>	105,7	112,9	112,6	100,0	110,2	113,7	..	-
Tyskland <i>Germany</i>	106,8	110,1	109,9	103,3	109,9	109,7	110,5	+ 0,8
Grekland <i>Greece</i>	120,5	123,4	126,0	117,5	121,9	124,0	129,4	+ 4,4
Spanien <i>Spain</i>	111,0	113,1	114,3	108,5	114,8	114,3	116,5	+ 2,0
Frankrike <i>France</i>	106,1	109,1	109,5	103,4	108,4	109,3	110,0	+ 0,7
Irland <i>Ireland</i>	108,9	114,4	116,6	106,6	114,3	116,6	119,3	+ 2,4
Italien <i>Italy</i>	104,2	108,3	109,6	101,6	109,0	110,2	109,7	- 0,4
Luxemburg <i>Luxembourg</i>	108,1	111,8	113,0	104,4	110,2	111,4	112,6	+ 1,1
Nederländerna <i>Netherlands</i>	108,8	116,7	118,0	106,1	118,5	118,6	120,1	+ 1,3
Österrike <i>Austria</i>	104,8	107,0	106,9	103,1	106,7	107,1	107,5	+ 0,4
Portugal <i>Portugal</i>	102,8	110,3	110,8	95,9	105,7	104,8	95,5	- 8,8
Finland <i>Finland</i>	107,7	108,9	108,8	105,0	110,3	110,0	112,2	+ 2,0
Sverige <i>Sweden</i> ¹	108,6	114,9	117,3	106,8	111,8	116,4	119,7	+ 2,9
Storbritannien <i>United Kingdom</i>	92,7	96,7	96,3	98,7	100,8	104,6	100,6	- 3,8

Källa: Eurostats databas, NewCronos. *Source: Eurostats database, NewCronos.*

1 Indextalen för Sverige i denna tabell kan skilja sig något från det nationella indexet beroende på smärre viktskillnader. *There can be a difference between the index for Sweden in this table and the national index, which is due to a slight difference in the weights.*

7. Avräkningsprisindex (A-index) inom EU.

7. Output Price Index for the EU market.

1995 = 100	2000	2001	2002	2000	2001	2002	2003	Diff, %
				Jan	Jan	Jan	Jan	
EU 15 EU 15	96,7	101,6	98,9	97,2	101,6	108,7	..	-
Belgien <i>Belgium</i>	99,4	101,8	94,5	91,1	101,9	106,4	98,8	- 7,1
Danmark <i>Denmark</i>	97,3	104,3	94,8	90,7	101,0	99,3	..	-
Tyskland <i>Germany</i>	95,4	101,0	94,7	90,6	96,2	98,2	94,8	- 3,4
Grekland <i>Greece</i>	113,1	120,3	126,7	114,0	112,6	140,1	124,7	- 10,9
Spanien <i>Spain</i>	97,6	102,0	98,3	102,0	100,5	110,2	97,9	- 11,1
Frankrike <i>France</i>	98,2	101,6	97,2	98,6	100,2	107,6	100,8	- 6,3
Irland <i>Ireland</i>	90,6	94,7	90,5	86,1	95,1	95,8	91,9	- 4,0
Italien <i>Italy</i>	99,1	104,0	105,4	102,6	106,4	115,3	109,6	- 4,9
Luxemburg <i>Luxembourg</i>	95,7	97,8	95,7	95,1	95,6	96,9	97,3	+ 0,5
Nederländerna <i>Netherlands</i>	105,3	111,5	109,2	112,4	124,3	133,0	119,1	- 10,4
Österrike <i>Austria</i>	97,1	103,4	97,5	83,1	89,9	99,2	90,7	- 8,5
Portugal <i>Portugal</i>	103,8	110,5	107,9	104,9	115,5	109,8	105,9	- 3,5
Finland <i>Finland</i>	96,9	101,9	99,8	96,7	100,6	104,1	95,7	- 8,0
Sverige <i>Sweden</i> ¹	89,9	94,6	91,7	87,9	92,3	94,6	91,3	- 3,4
Storbritannien <i>United Kingdom</i>	73,1	78,5	75,9	74,4	79,5	82,6	78,8	- 4,6

Källa: Eurostats databas, NewCronos. *Source: Eurostats database, NewCronos.*

1 Indextalen för Sverige i denna tabell kan skilja sig något från det nationella indexet beroende på smärre viktskillnader. *There can be a difference between the index for Sweden in this table and the national index, which is due to a slight difference in the weights.*

8. Prisutveckling på vissa produktionsmedel (delindex från PM-index).

8. Price trends for certain means of production (elementary indices from Input Price Index).

1995 = 100	2000	2001	2002	2000	2001	2002	2003	Diff, %	
				Apr	Apr	Apr	Apr	Apr 02- Apr 03	
Djurfoder, sammansatta									
Animal feedingstuffs, compounds									
Nöt <i>Cattle</i>	98,2	107,3	109,9	97,8	105,7	111,8	105,0	-	6,1
Svin <i>Pigs</i>	95,2	107,6	111,0	94,6	105,2	113,5	106,9	-	5,8
Fjäderfä <i>Poultry</i>	92,3	101,7	107,2	92,4	99,9	108,1	103,7	-	4,1
Växtskydds- och ogräsmedel									
Plant protection products									
Svampmedel <i>Fungicides</i>	101,1	106,8	109,8	100,7	108,0	110,1	106,4	-	3,4
Insektsmedel <i>Insecticides</i>	87,6	92,9	97,3	86,9	94,0	98,0	93,8	-	4,3
Ogräsmedel <i>Herbicides</i>	78,5	77,2	75,4	77,9	77,0	75,1	77,6	+	3,3
Handelsgödselmedel (mineralgödsel)									
Fertilizers									
Enkla gödselmedel <i>Straight fertilizers</i>	88,6	109,8	101,2	83,6	113,3	107,5	107,8	+	0,3
Sammansatta <i>Compounds</i>	99,0	111,9	107,9	98,8	116,1	111,8	115,9	+	3,7

9. Avräkningspriser för vegetabilier (kronor per 100 kg).

9. Producer prices for crop products (SEK per 100 kg).

	1997	1998	1999	2000	2001	2002	2000	2001	2002	2003
							Apr	Apr	Apr	Apr
Höstvete ¹ <i>Winter Wheat</i>	104,4	99,9	101,7	96,7	103,4	97,4	103,3	99,3	103,5	99,8
Råg ¹ <i>Rye</i>	98,9	95,4	97,4	91,2	94,5	88,5	102,6	94,6	96,4	96,8
Havre ¹ <i>Oats</i>	95,2	88,5	93,0	87,2	99,4	93,8	96,0	92,0	93,5	83,7
Korn ¹ <i>Barley</i>	96,2	92,4	92,6	88,2	92,0	87,8	93,8	94,0	93,9	88,1
Rågvete ¹ <i>Triticale</i>	92,6	85,9	89,0	86,1	87,1	78,6	92,9	93,7	89,2	81,4
Oljevaxter ² <i>Oil seed</i>	187,0	193,0	132,0	156,0	197,0	204,9
Sockerbetor ³ <i>Sugar Beet</i>	39,4	41,0	39,1	39,0	42,6	41,2
Matpotatis ⁴ <i>Potatoes for consumption</i>	121,3	164,2	242,6	147,3	180,3	174,6	134,0	180,0	196,0	160,0
Potatis för stärkelse ⁵ <i>Potatoes for starch</i>	51,8	54,8	51,3	50,1	55,2	52,6

1 Vid leveransort för vara av normal kvalitet vid 14 % vattenhalt samt för höstveten vid 11 % proteinhalt. Årsmedelpriser beräknas som sammanvägda månadspriser med avseende på levererade kvaliteter. *At the place of delivery, for cereals with water content 14 % and for Winter Wheat with protein content 11 %. The annual prices are calculated as weighted arithmetic means of monthly prices.*

2 Avser 9 % vattenhalt. Pris redovisas endast för månaderna september till december. *The price refers to 9 % water content and is calculated only for September to December.*

3 Sammanvägt pris för A- och B-betor vid 16 % sockerhalt. Pris redovisas endast för månaderna september till december. *Average price for A- and B-beets at sugar content 16 %. Prices are calculated only for September to December.*

4 Södra och mellersta Sverige. Pris redovisas endast för månaderna oktober till april. *In the southern parts of Sweden. Prices are calculated only for October to April.*

5 EUs minimipris och kompensationsbelopp vid 17 % stärkelsehalt. Pris redovisas endast för månaderna september till december. *The EU minimum price and compensation amount at 17 % starch content and is calculated only for September to December.*

10. Avräkningspriser för animalieprodukter (kronor per 100 kg).

10. Producer prices for animal products (SEK per 100 kg).

	1997	1998	1999	2000	2001	2002	2000 ¹	2001	2002	2003 ¹
							Apr	Apr	Apr	Apr
Livkalv ² <i>Livecalves</i>	1 337	1 410	1 306	1 573	1 404	1 595	1 465	1 395	1 589	1 621
Mellankalv ³ <i>Fattened calves</i>	2 321	2 347	2 497	2 182	2 269	2 302	2 260	2 272	2 298	2 448
Hanungnöt ⁴ <i>Bullocks</i>	2 233	2 364	2 173	2 125	2 178	2 121	2 111	2 283	2 101	2 340
Ko ⁵ <i>Cows</i>	1 809	1 905	1 658	1 645	1 693	1 635	1 660	1 737	1 616	1 756
Slaktsvin ⁶ <i>Pigs for slaughter</i>	1 323	1 116	1 061	1 210	1 429	1 276	1 125	1 425	1 331	1 107
Får ⁷ <i>Sheep</i>	1 432	1 320	874	1 025	1 108	1 301	1 025	1 100	1 516	1 558
Lamm ⁸ <i>Lambs</i>	3 132	3 024	2 920	2 828	2 854	3 059	3 225	3 050	3 317	3 360
Slaktkyckling ⁹ <i>Broiler</i>	678	685	668	663	686	716	663	671	724	686
Mjök ¹⁰ <i>Milk</i>	306	305	306	306	301	305	286	288	303	309
Ägg ¹¹ <i>Eggs</i>	782	827	752	784	851	866	799	880	884	889

1 I priserna ingår preliminära uppgifter avseende leveranställägg, efterlikvid och nationellt stöd. *Prices include data concerning bonuses, national Nordic aid and final price adjustments, which are preliminary.*

2 Tjurkalv, fritt gård. *Bull, ex-farm.*

3 Fritt gård vid vikt 110 kg, klass O inkl. leveranställägg och efterlikvid. *Ex-farm, weight 110 kg, class O, including bonuses and final price adjustments.*

4 Fritt gård för ungtjur, vikt 299 kg, klass R inkl. leveranställägg och efterlikvid. *Ex-farm, weight 299 kg, class R, including bonuses and final price adjustments.*

5 Fritt gård, vikt 260 kg, klass O, inkl. leveranställägg och efterlikvid. *Ex-farm, weight 260 kg, class O, including bonuses and final price adjustments.*

6 Fritt gård, vikt 80 kg, köttprocent 57, inkl. leveranställägg och efterlikvid. *Ex-farm, weight 80 kg, lean meat content 57 % including bonuses and final price adjustments.*

7 Fritt gård, vikt 25 kg, klass R, inkl. leveranställägg och efterlikvid. *Ex-farm, weight 25 kg, class R, including bonuses and final price adjustments. The annual prices are calculated as weighted arithmetic means of the monthly prices.*

8 Fritt gård, vikt 17 kg, klass R, inkl. leveranställägg och efterlikvid. Årsmedelpriser beräknas som sammanvägda månadspriser med avseende på slaktade kvantiteter. *Ex-farm, weight 17 kg, class R, including bonuses and final price adjustments. The annual prices are calculated as weighted arithmetic means of monthly prices.*

9 Fritt gård, 1,7 kg levande vikt, 1:a kvalitet, inkl. tillägg för campylobacterfria leveranser och marknadstillägg. *Ex-farm 1.7 kg live weight, 1st quality including market bonus and bonus for animals free from campylobacter.*

10 Fritt gård vid 4,2 % fetthalt och 3,4 % proteinhalt inkl. nationellt stöd och efterlikvid. *Ex-farm at 4,2 % fat and 3,4 % protein content incl. bonuses, national subsidies and final price adjustments.*

11 Fritt gård. Konsumtionsägg, klass A. *Ex-farm. Eggs for consumption (class A).*

11. Genomsnittliga avräkningspriser vid slakt av husdjur (kronor per 100 kg).

11. Mean producer prices for slaughtered livestock (SEK per 100 kg).

	1995	1996	1997	1998	1999	2000	2001	2002
Kalv <i>Calves</i>	2 546	2 128	1 637	1 644	2 075	1 837	1 914	1 941
Stut <i>Bullocks</i>	2 463	2 094	2 026	2 097	1 990	1 967	1 982	1 895
Tjur <i>Bulls</i>	2 558	2 197	2 071	2 209	2 091	2 029	2 029	1 952
Kviga <i>Heifers</i>	2 216	1 903	1 799	1 911	1 799	1 841	1 854	1 766
Ko <i>Cows</i>	1 987	1 632	1 591	1 619	1 467	1 533	1 511	1 396
Storboskap <i>Adult cattle</i>	2 295	1 955	1 861	1 953	1 819	1 829	1 826	1 730
Svin <i>Pigs</i>	1 302	1 239	1 298	1 008	940	1 080	1 274	1 102
Häst <i>Horses</i>	607	576	649	716	743	702	669	701
Får <i>Sheep</i>	499	705	551	485	399	398	427	460
Lamm <i>Lamb</i>	2 144	2 223	2 249	2 217	2 306	2 080	2 082	2 244

Anm. Fritt gård, exklusive leveranställag och efterlikvider. Fr o m år 2003 redovisas endast årstal. *Ex-farm, excl. bonuses and final price adjustments. From year 2003 only annual figures are reported.*

Fakta om statistiken

Det övergripande syftet med indexserierna inom jordbruks- och livsmedelsområdet är att kunna följa den genomsnittliga prisutvecklingen, dels för jordbruks- och livsmedelsprodukter från jordbrukarledet fram till konsumentledet, dels för jordbrukets produktionsmedel.

Prisindex- och prisserierna används för jämförelser av prisutvecklingen och prisnivån inom jordbruksområdet mellan EU-länder och för uppföljning av jordbrukspolitiska frågor samt till kalkyler, prognoser och utredningar.

A- och PM-index samt vissa priser översänds månadsvis till EUs statistikmyndighet, Eurostat, och publiceras därefter i Eurostats publikation "Agricultural Statistics, Quarterly bulletin" (ISSN 1607-2307) samt i Eurostats statistikdatabas NewCronos.

Detta omfattar statistiken

Definitioner och förklaringar

I tabellavsnittet presenteras följande fyra indexserier. Basår för samtliga serier är 1995.

1. *Produktionsmedelsprisindex (PM-index)* avser att mäta prisutvecklingen på de produktionsmedel som används i jordbruket. Denna indexserie är jämförbar med det av EU beräknade Input Price Index.
2. *Avräkningsprisindex (A-index)* avser att mäta utvecklingen av producentpriser för jordbruksprodukter. A-index är en prisindexserie, varför det inte ingår för producenterna inkomsthöjande ersättningar, såsom direktbidrag i form av arealersättningar eller djurbidrag. Denna indexserie är jämförbar med det av EU beräknade Output Price Index.
3. *Producentprisindex för livsmedelsindustrin, jordbruksreglerade livsmedel (PPI-J)*, avser att mäta prisutvecklingen på de livsmedel som lämnar livsmedelsindustrin och avser jordbruksprodukter, vilka ingick i den tidigare svenska jordbruksprisregleringen. Detta innebär t.ex. att priser på trädgårdprodukter inte ingår i denna prisserie.
4. *Konsumentprisindex för jordbruksreglerade livsmedel (KPI-J)* avser att mäta prisutvecklingen på priser till konsument för samma produkter som PPI-J. Liksom för PPI-J ingår inte här prisutvecklingen för trädgårdprodukter.

Årsindextal för A-index beräknas inte från månadsindextalerna för A-index totalt, utan från årsindex för de enskilda produkterna. Årsindex för enskilda produkter i A-index beräknas som ovägda eller vägda aritmetiska medelvärden av månadsindextalerna. För övriga indexserier beräknas årsindex för samtliga poster som ovägda medeltal av månadsindextalerna.

Avräkningspriserna för djur i tabell 10 avser vara av viss kvalitet för respektive djurslag medan avräkningspriserna i tabell 11 avser faktiska genomsnittspriser för alla kvaliteter för respektive djurslag.

Så görs statistiken

Urval och uppgiftsinsamling

Prisuppgifter samlas månadsvis in från ett stort antal uppgiftslämnare. Uppgiftslämnarna är vanligen olika för olika produkter och väljs ut på ett sådant sätt att få uppgiftslämnare skall täcka en stor del av marknaden.

Statistikens tillförlitlighet

På grund av de metoder som används vid urval av företag och representantvaror är det inte möjligt att ange statistiska osäkerhetsmarginaler för de beräknade indextalen. De viktigaste felkällorna är urvalsfel, täckningsfel och mätfel p.g.a. kvalitetsförändringar på de varor och tjänster som prismäts.

Urvalsfel beror såväl på urvalet av inköps- och försäljningsställen som på urvalet av varor och tjänster. Båda urvalen görs subjektivt efter kriteriet att en stor del av resp. marknad skall täckas med relativt få prisuppgifter. Uppgiftslämnare blir därför vanligen de större företagen på marknaden eller branschorganisationer och de s.k. representantvarorna utgörs av de vanligast förekommande varorna och tjänsterna.

Bortfallet är litet. Vid bortfall någon månad används vanligen föregående månads prisuppgift, vilken revideras då prisuppgiften senare erhålls. Denna felkälla torde ge ett obetydligt bidrag till osäkerheten.

Bra att veta

Vid jämförelser mellan prisutvecklingen på jordbruks- och livsmedelsprodukter enligt de olika indexserierna bör hänsyn tas till bl.a. följande:

- I A-index ingår endast inhemskt producerade råvaror medan i PPI-J och KPI-J även ingår importerade livsmedel.
- I A-index ingår trädgårdsprodukter, vilka inte ingår i PPI-J och KPI-J.
- I PPI-J och KPI-J ingår inte försäljning till storhushåll.
- Varuurlen i PPI-J och KPI-J är ej samordnade och kampanjbidrag som ger lägre konsumentpriser påverkar KPI-J men inte PPI-J.
- Förändringar av momsen påverkar KPI-J men inte de båda övriga indexserierna.
- I A-index ändras vikter var femte år medan de i KPI-J och PPI-J ändras varje år.

Annan statistik

Mer information om statistiken och dess kvalitet ges i en särskild [Beskrivning av statistiken](#) på SCB:s webbplats, www.scb.se.

Längre serier publiceras som Excel-filer och kan hämtas på Jordbrukverkets webbplats, www.sjv.se.

I en särskild publikation, ”Prisindex på jordbruks- och livsmedelsområdet 1966/67 – 2000”, ges ytterligare information om statistiken och dess kvalitet. Denna publikation finns också på Jordbruksverkets webbplats www.sjv.se.

In English

Summary

Input Price Index has increased with 2,2 % between April 2002 and April 2003. Animal feedingstuffs is the only single post which have decreased during the period (-5,5 %), all other posts have increased. Energy and lubricants is the single post with the highest increase (9,1 %) during the period.

Output Price Index has decreased with 2,5 % between April 2002 and April 2003. This can mainly be explained by the prices for pigs, cereals and potatoes which have decreased.

Price index for the Food Industry, food from price regulated agricultural products (PPI-J), and Consumer Price Index, food from price regulated agricultural products (KPI-J), have increased with 0,8 % and 0,6 % between April 2002 and April 2003. The increase of KPI-J is 1,7 percent unit lower than the general development of consumer prices, calculated with CPI (Consumer Price Index).

List of tables

Explanation of symbols	4
1. Price Indices in the Food Sector.	4
2. Input Price Index.	5
3. Output Price Index.	6
4. Price Index for the Food Industry, food from price regulated agricultural products.	7
5. Consumer Price Index, food from price regulated agricultural products.	8
6. Input Price Index for the EU market.	9
7. Output Price Index for the EU market.	9
8. Price trends for certain means of production (elementary indices from Input Price Index).	10
9. Producer prices for crop products (SEK per 100 kg).	10
10. Producer prices for animal products (SEK per 100 kg).	11
11. Mean producer prices for slaughtered livestock (SEK per 100 kg).	12