

Prisindex och priser inom livsmedelsområdet

Års- och månadsstatistik – 2004:10

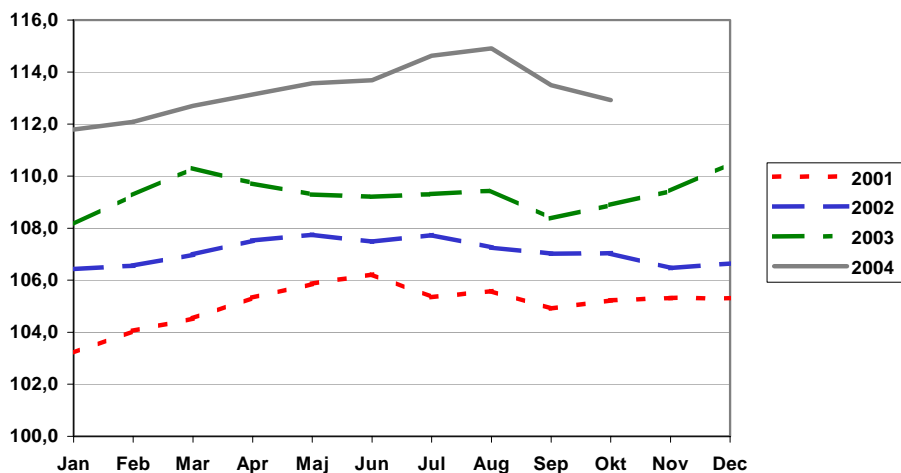
Price Indices and Prices in the Food Sector – Annual and Monthly Statistics – 2004:10

I korta drag

Fortsatt stigande prisutveckling på produktionsmedel
Priserna på jordbrukets produktionsmedel har, enligt PM-index, stigit med 4,7 % mellan oktober 2003 och oktober 2004. Priserna har stigit mest för delse-rierna energi och smörjmedel (13,1 %) samt gödnings- och jordförbättringsme-del (6,6 %). Samtliga delindexserier har stigit under perioden.

Den andra prognosen av PM-index för helåret 2004, som skickats till EU:s statistikmyndighet Eurostat, gav ett prisindexantal på 113,4 vilket skulle innebära en ökning med 3,7 % från 2003.

Diagram 1. Utvecklingen av PM-index åren 2001-2004 (2000 = 100).



Anders Grönvall, tfn 036-15 56 97
statistik@sjv.se

Statistiken har producerats av Statens Jordbruksverk, som ansvarar för officiell statistik inom området.

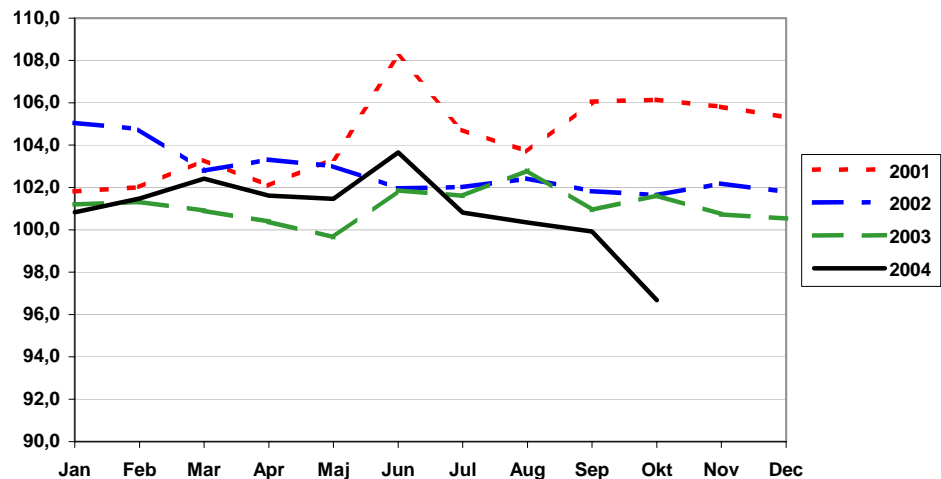
ISSN 1404-5834 Serie JO – Jordbruk, skogsbruk och fiske. Utkom den 14 december 2004.
Tidigare publicering: Se avsnittet Fakta om statistiken.
Utgivare av Statistiska meddelanden är Svante Öberg, SCB.

Avräkningspriserna sjunker

Mellan oktober 2003 och oktober 2004 har avräkningspriserna på jordbruksprodukter, enligt A-index, sjunkit med i genomsnitt 4,8 %. Detta beror i första hand på minskade priser på spannmål, potatis, frukt och mjölk. De priser som stigit mest i förhållande till ett år tillbaka är framför allt för foderväxter, svin och andra animaliska produkter.

Den andra prognosen som skickats till Eurostat för A-index avseende helåret 2004, gav ett indextal på 98,5 vilket är 2,3 % lägre än 2003.

Diagram 2. Utvecklingen av A-index åren 2001-2004 (2000 = 100).



PPI-J har stigit med 0,1 % mellan oktober 2003 och oktober 2004. Största nedgångar hade matpotatis (7,3 %) och ägg (4,8 %) medan den produkt som ökade mest var fjäderfäkött (5,5 %). I övrigt var förändringarna små under perioden.

KPI-J har mellan oktober 2003 och oktober 2004 sjunkit med 0,4 %. I allmänhet har prisvariationerna varit mycket låga. Priserna på matpotatis har dock sjunkit med 3,1 %. Medan KPI-J sjunkit med 0,4 % har den allmänna utvecklingen av konsumentpriserna under samma period, mätt med KPI, stigit med 0,8 %.

Innehåll

Tabeller	4
Teckenförklaring	4
1. Prisindex inom livsmedelsområdet.	4
2. Produktionsmedelsprisindex (PM-index).	5
3. Avräkningsprisindex (A-index).	6
4. Producentprisindex för livsmedelsindustrin, jordbruksreglerade livsmedel (PPI-J).	7
5. Konsumentprisindex för jordbruksreglerade livsmedel (KPI-J).	8
6. Produktionsmedelsprisindex (PM-index) inom EU.	9
7. Avräkningsprisindex (A-index) inom EU.	10
8. Prisutveckling på vissa produktionsmedel (delindex från PM-index).	11
9. Avräkningspriser för vegetabilier (kronor per 100 kg).	11
10. Avräkningspriser för animalieprodukter (kronor per 100 kg).	12
11. Genomsnittliga avräkningspriser vid slakt av husdjur (kronor per 100 kg).	13
Fakta om statistiken	14
Detta omfattar statistiken	14
Definitioner och förklaringar	14
Så görs statistiken	15
Urval och uppgiftsinsamling	15
Statistikens tillförlitlighet	15
Bra att veta	15
Annan statistik	16
Elektronisk publicering	16
In English	17
Summary	17
List of tables	17

Tabeller

Teckenförklaring

Explanation of symbols

–	Noll	Zero
0	Mindre än 0,5	Less than 0.5
0,0	Mindre än 0,05	Less than 0.05
..	Uppgift inte tillgänglig eller för osäker för att anges	Data not available
.	Uppgift kan inte förekomma	Not applicable
*	Preliminär uppgift	Provisional figure
S	Uppgift ej tillgänglig av sekretesskäl	Figures are confidential

1. Prisindex inom livsmedelsområdet.¹

1. Price Indices in the Food Sector.¹

2000 = 100	2001	2002	2003	2001	2002	2003	2004	Diff, %
				Okt	Okt	Okt	Okt	
Produktionsmedelsprisindex (PM-index) <i>Input Price Index</i>	105,1	107,1	109,3	105,2	107,0	108,9	114,0	+ 4,7
Avräkningsprisindex (A-index) <i>Output Price Index</i>	105,1	102,1	100,8	106,2	101,6	101,6	96,8	- 4,8
Producentprisindex för livsmedelsindustrin, jordbruksreglerade livsmedel (PPI-J)² <i>Price Index for the Food Industry, food from price regulated agricultural products²</i>	105,0	108,6	109,9	105,9	108,7	109,7	109,7	+ 0,1
Konsumentprisindex för jordbruksreglerade livsmedel (KPI-J)² <i>Consumer Price Index, food from price regulated agricultural products²</i>	102,5	105,5	106,5	104,2	105,7	106,9	106,2	- 0,4
Konsumentprisindex (KPI)² <i>Consumer Price Index (CPI)²</i>								
Totalt <i>Total</i>	102,4	104,6	106,6	103,2	105,6	106,9	107,8	+ 0,8
Totalt exkl jordbruksreglerade livsmedel <i>Total, excl. food from price regulated products</i>	102,4	104,6	106,7	103,1	105,6	107,0	107,9	+ 0,9
Livsmedel, totalt <i>Food, total</i>	102,9	106,2	106,6	104,5	106,1	106,9	105,6	- 0,9
Ej jordbruksreglerade livsmedel <i>Other food</i>	103,4	107,1	106,7	105,1	106,6	107,1	105,1	- 1,6
Totalt exkl moms <i>Total excl VAT</i>	102,5	105,5	106,5	104,2	105,7	106,9	106,2	- 0,4

1 Vid jämförelser mellan indexserierna bör observeras att mervärdesskatten registreras i konsumentprisindex men inte i övriga indexserier. *When comparing the different indices, it must be observed that the VAT is included in CPI but not in the other indices.*

2 Förändringstal beräknade på indextal justerade bl.a. för effekter av viktrevisionen vid det senaste årsskiftet. *The figures are based on indices adjusted for effects of a weight-revision during the turn of the last year.*

2. Produktionsmedelsprisindex (PM-index).

2. Input Price Index.

2000 = 100	Vägningstal, % Weights, %	2001	2002	2003	2001 Okt	2002 Okt	2003 Okt	2004 Okt	Diff, % Okt 03- Okt 04
Utsäde <i>Seeds</i>	5,9	103,0	103,7	107,1	103,2	105,1	108,1	109,7	+ 1,5
Energi och smörjmedel <i>Energy and lubricants</i>	10,6	106,8	107,0	115,1	109,0	109,8	113,7	128,6	+ 13,1
Gödnings- och jordförbättringsmedel <i>Fertilizers and soil improvers</i>	6,8	118,9	112,0	116,4	112,1	104,1	114,7	122,3	+ 6,6
Växtskydds- och bekämpningsmedel <i>Plant protection products and pesticides</i>	3,0	100,7	100,5	100,7	100,9	100,5	100,8	101,6	+ 0,8
Veterinärkostnader <i>Veterinary expenses</i>	0,9	105,0	108,8	112,9	109,1	110,2	113,8	116,6	+ 2,5
Djurfoder <i>Animal feedingstuffs</i>	22,6	108,1	110,0	106,0	109,3	107,9	103,9	106,7	+ 2,7
Underhåll av utrustning <i>Maintenance of materials</i>	8,1	103,5	111,1	118,6	104,6	114,4	119,3	124,6	+ 4,4
Underhåll av byggnader <i>Maintenance of buildings</i>	2,3	102,3	104,8	107,2	102,6	105,6	107,5	110,9	+ 3,2
Andra varor och tjänster <i>Other goods and services</i>	18,9	100,3	102,9	105,6	99,4	103,9	105,7	109,7	+ 3,8
Total insatsförbrukning <i>Goods and services currently consumed</i>	79,1	105,6	107,2	109,3	105,7	107,0	108,6	113,8	+ 4,8
Maskiner och redskap <i>Materials</i>	15,3	103,1	107,2	110,2	103,8	107,7	111,1	115,9	+ 4,3
Ekonomibyggnader <i>Buildings</i>	5,6	102,3	104,7	107,0	102,6	105,4	107,1	110,6	+ 3,3
Investeringsvaror och -tjänster <i>Goods and services contributing to agricultural investment</i>	20,9	102,9	106,5	109,4	103,5	107,1	110,1	114,5	+ 4,1
TOTALT TOTAL	100,0	105,1	107,1	109,3	105,2	107,0	108,9	114,0	+ 4,7

3. Avräkningsprisindex (A-index).

3. Output Price Index.

2000=100	Vägnings- tal, % Weights, %	2001	2002	2003	2001 Okt	2002 Okt	2003 Okt	2004 Okt	Diff, % Okt 03- Okt 04
Vete <i>Wheat</i>	5,4	105,2	99,6	101,5	107,1	97,9	107,5	90,7	- 15,6
Korn <i>Barley</i>	2,4	103,6	97,5	97,7	104,5	96,7	102,8	86,0	- 16,3
Havre <i>Oats</i>	2,0	111,8	105,9	84,1	115,1	104,4	78,8	78,5	- 0,4
Råg <i>Rye</i>	0,4	104,7	96,7	96,3	106,4	96,8	96,4	90,1	- 6,5
Annan spannmål <i>Other cereals</i>	0,4	109,3	98,9	102,6	111,4	99,1	109,2	94,1	- 13,8
Spannmål <i>Cereals</i>	10,6	106,2	100,2	97,2	108,1	98,8	100,7	87,4	- 13,1
Oljeväxtfrö och oljehaltiga frukter <i>Oil seeds and oleaginous fruits</i>	0,7	134,9	138,8	140,3	134,2	137,0	137,8	128,4	- 6,8
Sockerbetor <i>Sugar beet</i>	3,7	111,2	109,2	107,0	111,2	109,2	107,0	107,4	+ 0,4
Andra industrigrödor <i>Other industrial crops</i>	0,1	97,3	109,7	112,9	97,3	109,7	112,9	112,9	± 0,0
Industrigrödor <i>Industrial crops</i>	4,5	114,7	113,9	112,4	114,6	113,6	112,0	110,8	- 1,0
Foderväxter <i>Forage plants</i>	7,3	99,8	91,8	95,6	89,1	94,4	96,8	108,4	+ 12,0
Grönsaker, blommor och plantsko- leväxter <i>Vegetables and horticultural products</i>	9,4	104,7	103,9	104,4	113,3	105,8	109,5	106,2	- 3,1
Matpotatis <i>Potatoes for consumption</i>	3,2	142,9	128,5	137,2	134,7	96,5	161,9	109,7	- 32,2
Utsädespotatis <i>Seed potatoes</i>	0,3	106,7	123,0	111,8	107,8	124,4	110,6	110,6	± 0,0
Annan potatis <i>Other potatoes</i>	0,5	110,1	105,0	104,1	110,1	105,0	104,1	105,2	+ 1,1
Potatis <i>Potatoes</i>	4,0	135,9	125,2	131,1	129,5	99,8	150,7	109,3	- 27,5
Frukt <i>Fruits</i>	1,1	135,4	109,4	158,3	131,4	143,6	126,0	88,9	- 29,5
VEGETABILIEPRODUKTION <i>CROP OUTPUT</i>	36,9	109,7	104,2	106,1	109,5	103,0	109,8	101,6	- 7,4
Nötkreatur <i>Cattle</i>	10,0	98,2	94,5	93,3	95,0	94,8	88,5	80,2	- 9,3
- Storboskap <i>Cattle excl. calves</i>	9,6	98,0	94,1	92,6	94,6	94,4	87,5	79,6	- 9,1
- Kalv <i>Calves</i>	0,4	103,5	104,7	108,4	103,6	104,6	110,1	96,0	- 12,7
Svin <i>Pigs</i>	12,1	117,0	104,0	90,2	119,2	100,5	93,2	103,7	+ 11,3
Får och getter <i>Sheep and goats</i>	0,3	101,2	109,9	114,7	98,2	103,0	103,8	103,4	- 0,4
Fjäderfä <i>Poultry</i>	3,1	103,4	108,0	102,1	108,9	105,3	99,0	100,7	+ 1,8
Andra djur <i>Other animals</i>	1,4	100,2	105,9	90,3	99,6	96,6	84,2	68,8	- 18,3
Djur <i>Animals</i>	26,9	107,4	101,1	93,0	107,8	98,8	91,8	92,9	+ 1,2
Mjök <i>Milk</i>	32,1	97,2	99,8	100,6	100,8	101,6	99,6	93,5	- 6,1
Ägg <i>Eggs</i>	2,8	106,3	108,6	111,6	106,3	111,7	110,7	100,6	- 9,1
Andra animaliska produkter <i>Other animal products</i>	1,3	102,0	107,2	95,7	109,5	103,2	105,9	114,5	+ 8,2
Animaliska produkter <i>Animal products</i>	36,3	98,7	100,8	101,2	101,5	102,4	100,6	94,8	- 5,8
ANIMALIEPRODUKTION <i>ANIMAL OUTPUT</i>	63,1	102,4	100,9	97,7	104,2	100,9	96,9	94,0	- 3,0
TOTALT <i>TOTAL</i>	100,0	105,1	102,1	100,8	106,2	101,6	101,6	96,8	- 4,8

4. Producentprisindex för livsmedelsindustrin, jordbruksreglerade livsmedel (PPI-J).

4. Price Index for the Food Industry, food from price regulated agricultural products.

2000 = 100	Vägnings- tal. % Weights, %	2001	2002	2003	2001 Okt	2002 Okt	2003 Okt	2004 Okt	Diff, % ¹ Okt 03- Okt 04
Mjöl, gryn och hårt bröd <i>Flour, grain and crispbread</i>	12,8	102,6	108,7	109,1	102,5	109,2	108,9	110,2	+ 1,2
Mjukt bröd <i>Bread</i>	14,0	100,4	103,1	106,4	100,5	103,5	107,5	109,5	+ 1,9
Matpotatis <i>Potatoes for consumption</i>	1,4	149,6	152,4	157,2	146,4	144,4	152,6	141,5	- 7,3
Socker <i>Sugar</i>	S	103,8	S	S	106,3	S	S	S	S
Margarin <i>Margarine</i>	S	98,3	S	S	98,0	S	S	S	S
Vegetabilier <i>Crop products</i>	33,5	104,5	109,5	111,9	104,4	109,7	112,4	113,3	+ 0,9
Mjök <i>Milk</i>	14,4	102,0	106,6	111,7	103,1	107,5	112,4	112,4	+ 0,0
Grädde <i>Cream</i>	S	100,4	S	S	100,7	S	S	S	S
Smör <i>Butter</i>	5,4	100,3	S	106,9	100,5	S	107,1	107,1	+ 0,0
Ost <i>Cheese</i>	S	101,8	S	S	106,0	S	S	S	S
Glass <i>Ice cream</i>	S	100,9	S	S	100,8	S	S	S	S
Mejeriprodukter <i>Dairy products</i>	31,7	101,7	106,4	110,1	103,5	106,3	109,9	110,5	+ 0,6
Ägg <i>Eggs</i>	1,8	111,1	117,7	127,4	113,9	120,5	129,3	123,1	- 4,8
Nötkött <i>Beef</i>	4,3	106,1	107,1	108,4	102,9	107,8	105,6	102,6	- 2,9
Griskött <i>Pig meat</i>	5,5	115,1	107,1	99,8	116,8	103,7	102,5	100,6	- 1,9
Fjäderfäkött <i>Poultry meat</i>	3,8	102,0	S	98,3	102,7	S	96,0	101,3	+ 5,5
Annat kött <i>Other meat</i>	S	105,7	S	S	111,3	S	S	S	S
Kött <i>Meat</i>	14,9	108,5	107,1	103,3	109,2	105,6	103,0	102,8	- 0,1
Charkuterivaror och köttkonserver <i>Cured and canned meat</i>	18,1	107,8	111,3	108,8	109,0	111,8	107,0	105,4	- 1,5
Kött, charkuterivaror och kött- konserver <i>Meat and meat products</i>	33,0	108,1	109,5	106,6	109,0	109,2	105,5	104,5	- 0,8
Animalier <i>Animal products</i>	66,5	105,2	108,2	108,8	106,7	108,1	108,2	107,8	- 0,3
TOTALT <i>TOTAL</i>	100,0	105,0	108,6	109,9	105,9	108,7	109,7	109,7	+ 0,1

Källa: Statistiska centralbyrån (SCB). *Source: Statistics Sweden.*1 Förändringstal beräknade på indextal justerade bl.a. för effekter av viktrevisionen vid det senaste årsskiftet. *The figures are based on indices adjusted for effects of a weight-revision during the last turn of the year.*

5. Konsumentprisindex för jordbruksreglerade livsmedel (KPI-J).¹**5. Consumer Price Index, food from price regulated agricultural products.¹**

2000 = 100	Vägnings- tal. % Weights, %	2001	2002	2003	2001 Okt	2002 Okt	2003 Okt	2004 Okt	Diff. % ² Okt 03- Okt 04
Mjöl, gryn och hårt bröd <i>Flour, grain and crispbread</i>	12,9	101,3	103,3	102,4	102,6	103,4	102,0	101,0	- 1,0
Mjukt bröd <i>Bread</i>	14,2	101,2	104,4	105,3	103,0	105,1	105,9	106,1	+ 0,2
Matpotatis <i>Potatoes for consumption</i>	2,1	105,9	111,6	121,0	109,8	106,7	126,6	122,3	- 3,1
Socker <i>Sugar</i>	1,3	102,5	106,4	106,7	102,5	107,3	107,1	106,1	- 0,9
Margarin <i>Margarine</i>	4,2	99,1	102,5	104,0	99,1	103,2	104,0	104,2	+ 0,4
Vegetabilier <i>Crop products</i>	34,6	101,0	103,6	104,3	102,5	103,8	104,8	104,0	- 0,4
Mjök <i>Milk</i>	12,8	102,2	107,6	113,2	103,6	108,7	113,7	113,5	- 0,1
Grädde <i>Cream</i>	3,4	101,5	104,8	108,4	102,8	105,8	109,0	109,3	+ 0,2
Smör <i>Butter</i>	0,6	99,2	102,7	105,0	98,1	103,7	105,8	106,7	+ 0,6
Ost <i>Cheese</i>	10,9	101,5	105,7	107,0	104,1	106,3	107,3	106,3	- 0,8
Glass <i>Ice cream</i>	3,6	99,0	99,2	99,4	99,4	98,9	99,9	100,5	+ 0,7
Mejeriprodukter <i>Dairy products</i>	31,3	101,3	105,4	108,5	102,9	106,2	109,0	108,8	- 0,2
Ägg <i>Eggs</i>	2,1	104,4	107,8	110,2	106,9	108,8	111,9	111,2	- 0,5
Nötkött <i>Beef</i>	4,2	108,1	107,9	109,9	108,6	106,2	109,8	108,8	- 0,2
Griskött <i>Pig meat</i>	5,3	112,9	113,9	112,8	114,8	111,8	112,7	113,4	+ 0,9
Fjäderfäkött <i>Poultry meat</i>	3,6	101,4	103,7	100,5	101,6	103,3	101,8	100,0	- 1,8
Annat kött <i>Other meat</i>	1,3	106,5	113,3	112,9	106,8	114,9	117,7	119,4	+ 1,5
Kött <i>Meat</i>	14,4	107,6	109,6	109,0	108,4	108,3	109,7	109,3	- 0,0
Charkuterivaror och köttkonserver <i>Cured and canned meat</i>	17,5	104,1	106,8	105,7	106,6	106,6	105,4	103,9	- 1,1
Kött, charkuterivaror och kött- konserver <i>Meat and meat products</i>	32,0	105,3	108,0	107,1	107,2	107,3	107,2	106,2	- 0,6
Animalier <i>Animal products</i>	65,4	103,4	106,6	107,7	105,2	106,8	108,1	107,4	- 0,4
TOTALT <i>TOTAL</i>	100,0	102,5	105,5	106,5	104,2	105,7	106,9	106,2	- 0,4

Källa: Statistiska centralbyrån (SCB). *Source: Statistics Sweden.*

- 1 Vid jämförelser mellan indexserierna bör observeras att mervärdesskatten registreras i konsumentprisindex men inte i övriga indexserier. *When comparing the different indices, it must be observed that the VAT is included in CPI but not in the other indices.*
- 2 Förändringstal beräknade på indextal justerade bl.a. för effekter av viktrevisionen vid det senaste årsskiftet. *The figures are based on indices adjusted for effects of a weight-revision during the last turn of the year.*

6. Produktionsmedelsprisindex (PM-index) inom EU.

6. Input Price Index for the EU market.

2000 = 100	2001	2002	2003	2001	2002	2003	2004	Diff, %
				Sept	Sept	Sept	Sept	Sept 03 – Sept 04
EU25 EU25	-
be Belgien <i>Belgium</i>	-
bg Bulgarien <i>Bulgaria</i>	-
cz Tjeckien <i>Czech Republic</i>	105,1	103,4	101,3	105,5	101,8	101,6	109,4	+ 7,7
dk Danmark <i>Denmark</i>	106,6	107,7	105,6	108,0	105,1	104,6	107,2	+ 2,5
de Tyskland <i>Germany</i>	-
ee Estland <i>Estonia</i>	115,0	-
gr Grekland <i>Greece</i>	² 102,1	² 104,7	² 108,9	119,2	-
es Spanien <i>Spain</i>	-
fr Frankrike <i>France</i>	103,3	103,1	104,1	103,7	102,8	104,1	108,4	+ 4,1
ie Irland <i>Ireland</i>	104,8	106,1	108,8	105,1	106,5	108,7	113,7	+ 4,6
it Italien <i>Italy</i>	-
lt Litauen <i>Lithuania</i>	96,4	100,4	96,0	98,7	94,7	- 4,1
lu Luxemburg <i>Luxembourg</i>	104,1	-
lv Lettland <i>Latvia</i>	-
hu Ungern <i>Hungary</i>	112,1	112,3	119,1	109,6	110,1	117,4	..	-
mt Malta <i>Malta</i>	-
nl Nederländerna <i>Netherlands</i>	109,4	-
at Österrike <i>Austria</i>	105,0	-
pl Polen <i>Poland</i>	-
pt Portugal <i>Portugal</i>	-
fi Finland <i>Finland</i>	101,8	101,5	102,5	101,8	101,4	101,5	105,1	+ 3,5
ro Rumänien <i>Romania</i>	-
se Sverige <i>Sweden</i> ¹	105,6	107,2	109,3	105,5	107,1	108,1	113,3	+ 4,8
si Slovenien <i>Slovenia</i>	114,2	116,1	121,5	115,6	117,1	121,9	133,4	+ 9,4
sk Slovakien <i>Slovak Republic</i>	-
uk Storbritannien <i>United Kingdom</i>	104,3	103,7	106,2	104,0	101,2	106,5	113,2	+ 6,3

Källa: Eurostats databas, NewCronos. *Source: Eurostats database, NewCronos.*

Anmärkning: Individuella index för alla EU-länder, eller index för EU25 finns ännu inte med basåret 2000. *Note: Individual indices for all EU-countries or for EU25 are not yet available with the baseyear 2000.*

- 1 Indextalen för Sverige i denna tabell kan skilja sig något från det nationella indexet beroende på smärre viktskillnader. *There can be a difference between the index for Sweden in this table and the national index, which is due to a slight difference in the weights.*
- 2 Beräknat av Eurostat. *Eurostat estimate.*

7. Avräkningsprisindex (A-index) inom EU.

7. Output Price Index for the EU market.

2000 = 100	2001	2002	2003	2001 Sept	2002 Sept	2003 Sept	2004 Sept	Diff, % Sept 03 – Sept 04
EU25 EU25	-
be Belgien <i>Belgium</i>	-
bg Bulgarien <i>Bulgaria</i>	110,1	98,3	106,3	-
cz Tjeckien <i>Czech Republic</i>	110,9	100,1	96,4	110,8	99,0	99,9	101,5	+ 1,6
dk Danmark <i>Denmark</i>	107,4	96,9	92,5	104,3	91,3	92,8	95,3	+ 2,7
de Tyskland <i>Germany</i>	-
ee Estland <i>Estonia</i>	125,4	-
gr Grekland <i>Greece</i>	² 106,4	² 112,4	² 122,2	116,0	-
es Spanien <i>Spain</i>	103,0	100,3	105,8	-
fr Frankrike <i>France</i>	103,6	100,3	104,0	103,7	101,1	108,8	99,6	- 8,5
ie Irland <i>Ireland</i>	104,3	100,0	99,6	103,3	99,9	99,4	101,4	+ 2,0
it Italien <i>Italy</i>	-
lt Litauen <i>Lithuania</i>	114,7	114,2	101,9	88,6	94,5	+ 6,7
lu Luxemburg <i>Luxembourg</i>	104,9	-
lv Lettland <i>Latvia</i>	102,7	99,9	97,1	-
hu Ungern <i>Hungary</i>	106,0	104,1	110,5	107,9	102,7	112,7	..	-
mt Malta <i>Malta</i>	-
nl Nederländerna <i>Netherlands</i>	99,2	-
at Österrike <i>Austria</i>	104,9	-
pl Polen <i>Poland</i>	104,2	94,6	95,9	-
pt Portugal <i>Portugal</i>	-
fi Finland <i>Finland</i>	105,2	103,7	99,0	108,3	102,0	101,2	104,0	+ 2,8
ro Rumänien <i>Romania</i>	140,3	175,7	191,1	159,6	-
se Sverige <i>Sweden</i> ¹	105,1	102,1	100,8	106,1	101,8	100,9	99,9	- 1,0
si Slovenien <i>Slovenia</i>	109,0	109,9	113,5	110,6	111,4	114,1	112,1	- 1,7
sk Slovakien <i>Slovak Republic</i>	-
uk Storbritannien <i>United Kingdom</i>	108,3	103,3	110,0	107,3	99,5	114,9	108,7	- 5,3

Källa: Eurostats databas, NewCronos. *Source: Eurostats database, NewCronos.*

Anmärkning: Individuella index för alla EU-länder, eller index för EU25 finns ännu inte med basåret 2000. *Note: Individual indices for all EU-countries or for EU25 are not yet available with the baseyear 2000.*

1 Indextalen för Sverige i denna tabell kan skilja sig något från det nationella indexet beroende på smärre viktskillnader. *There can be a difference between the index for Sweden in this table and the national index, which is due to a slight difference in the weights.*

2 Beräknat av Eurostat. *Eurostat estimate.*

8. Prisutveckling på vissa produktionsmedel (delindex från PM-index).

8. Price trends for certain means of production (elementary indices from Input Price Index).

2000 = 100	2001	2002	2003	2001	2002	2003	2004	Diff, % Okt 03- Okt 04
				Okt	Okt	Okt	Okt	
Djurfoder, sammansatta								
Animal feedingstuffs, compounds								
Nöt Cattle	109,0	111,8	105,4	112,6	108,7	102,4	104,3	+ 1,8
Svin Pigs	111,2	115,3	109,5	114,6	112,4	105,4	110,3	+ 4,6
Fjäderfä Poultry	110,3	117,8	113,9	114,5	116,2	112,3	114,1	+ 1,6
Växtskydds- och ogräsmedel								
Plant protection products								
Svampmedel Fungicides	105,4	108,9	106,1	106,7	109,3	105,4	103,6	- 1,8
Insektsmedel Insecticides	106,1	111,0	108,1	107,5	111,8	107,3	114,2	+ 6,3
Ogräsmedel Herbicides	98,1	95,9	97,7	97,9	95,5	98,1	99,5	+ 1,3
Handelsgödselmedel (mineralgödsel)								
Fertilizers								
Enkla gödselmedel Straight fertilizers	123,0	114,2	119,8	115,6	105,4	118,8	129,1	+ 8,6
Sammansatta Compounds	114,6	109,6	112,8	108,3	102,6	110,3	115,0	+ 4,3

9. Avräkningspriser för vegetabilier (kronor per 100 kg).

9. Producer prices for crop products (SEK per 100 kg).

	2000	2001	2002	2003	2001	2002	2003	2004
					Okt	Okt	Okt	Okt
Höstvete ¹ Winter wheat	97,3	103,5	97,3	101,9	105,3	95,9	107,9	91,3
Råg ¹ Rye	91,1	94,5	88,5	91,3	96,1	88,6	91,7	86,0
Havre ¹ Oats	88,0	99,7	93,8	76,8	102,4	93,3	74,3	74,0
Korn ¹ Barley	89,1	92,0	87,5	88,9	92,9	86,8	95,0	80,6
Rågvete ¹ Triticale	86,3	94,3	85,5	92,3	95,5	85,9	96,1	83,5
Oljevaxter ² Oil seed	144,6	195,0	200,7	202,9	194,0	198,0	199,2	185,6
Sockerbetor ³ Sugar beet	38,3	42,6	41,9	41,0	42,6	41,9	41,0	41,2
Matpotatis ⁴ Potatoes for consumption	150,7	182,6	176,7	191,8	186,5	133,6	224,1	151,9
Potatis för stärkelse ⁵ Potatoes for starch	50,1	55,2	52,6	52,2	55,2	52,6	52,2	52,7

1 Vid leveransort för vara av normal kvalitet vid 14 % vattenhalt samt för höstveten vid 11 % proteinhalt. Årsmedelpriser beräknas som sammanvägda månadspriser med avseende på levererade kvaliteter. *At the place of delivery, for cereals with water content 14 % and for Winter Wheat with protein content 11 %. The annual prices are calculated as weighted arithmetic means of monthly prices.*

2 Avser 9 % vattenhalt. Pris redovisas endast för månaderna september till december. *The price refers to 9 % water content and is calculated only for September to December.*

3 Sammanvägt pris för A- och B-betor vid 16 % sockerhalt. Pris redovisas endast för månaderna september till december. *Average price for A- and B-beets at sugar content 16 %. Prices are calculated only for September to December.*

4 Södra och mellersta Sverige. Pris redovisas endast för månaderna oktober till april. *In the southern parts of Sweden. Prices are calculated only for October to April.*

5 EUs minimipris och kompensationsbelopp vid 17 % stärkelsehalt. Pris redovisas endast för månaderna september till december. *The EU minimum price and compensation amount at 17 % starch content and is calculated only for September to December.*

10. Avräkningspriser för animalieprodukter (kronor per 100 kg).

10. Producer prices for animal products (SEK per 100 kg).

	2000	2001	2002	2003	2001	2002	2003	2004 ¹
					Okt	Okt	Okt	Okt
Livkalv ² <i>Live calves</i>	1 573	1 609	1 818	2 160	1 774	2 114	2 387	1 756
Mellankalv ³ <i>Fattened calves</i>	2 179	2 268	2 301	2 370	2 271	2 297	2 412	2 119
Hanungnöt ⁴ <i>Bullocks</i>	2 136	2 184	2 113	2 103	2 100	2 122	1 988	1 849
Ko ⁵ <i>Cows</i>	1 783	1 748	1 662	1 631	1 684	1 664	1 530	1 400
Slaktsvin ⁶ <i>Pigs for slaughter</i>	1 210	1 429	1 276	1 118	1 455	1 236	1 152	1 273
Får ⁷ <i>Sheep</i>	1 025	1 108	1 320	1 424	1 100	1 103	1 268	1 288
Lamm ⁸ <i>Lambs</i>	2 827	2 854	3 080	3 128	2 700	2 861	2 761	2 733
Slaktkyckling ⁹ <i>Broilers</i>	663	686	716	677	722	698	656	667
Mjök ¹⁰ <i>Milk</i>	306	301	307	307	307	309	303	285
Ägg ¹¹ <i>Eggs</i>	805	855	875	898	856	899	891	810

- 1 I priserna ingår preliminära uppgifter avseende leveranställäg, efterlikvid och nationellt stöd. *Prices include data concerning bonuses, national Nordic aid and final price adjustments, which are preliminary.*
- 2 Tjurkalv, vikt 80 kg, fritt gård inkl. marknadspristillägg/avdrag. *Bull, weight 80 kg, ex-farm incl. market price premium/reduction.*
- 3 Fritt gård vid vikt 110 kg, klass O inkl. leveranställäg och efterlikvid. *Ex-farm, weight 110 kg, class O, including bonuses and final price adjustments.*
- 4 Fritt gård för ungtjur, vikt 299 kg, klass R inkl. leveranställäg och efterlikvid. *Ex-farm, weight 299 kg, class R, including bonuses and final price adjustments.*
- 5 Fritt gård, vikt 260 kg, klass O, inkl. leveranställäg och efterlikvid. *Ex-farm, weight 260 kg, class O, including bonuses and final price adjustments.*
- 6 Fritt gård, vikt 80 kg, köttprocent 57, inkl. leveranställäg och efterlikvid. *Ex-farm, weight 80 kg, lean meat content 57 %, including bonuses and final price adjustments.*
- 7 Fritt gård, vikt 25 kg, klass R, inkl. leveranställäg och efterlikvid. *Ex-farm, weight 25 kg, class R, including bonuses and final price adjustments.*
- 8 Fritt gård, vikt 17 kg, klass R, inkl. leveranställäg och efterlikvid, Årsmedelpriser beräknas som sammanvägda månadspriser med avseende på slaktade kvantiteter. *Ex-farm, weight 17 kg, class R, including bonuses and final price adjustments. The annual prices are calculated as weighted arithmetic means of monthly prices.*
- 9 Fritt gård, 1,7 kg levande vikt, 1:a kvalitet, inkl. tillägg för campylobacterfria leveranser och marknadstillägg. *Ex-farm 1.7 kg live weight, 1st quality including market bonus and bonus for animals free from campylobacter.*
- 10 Fritt gård vid 4,2 % fetthalt och 3,4 % proteinhalt inkl. nationellt stöd och efterlikvid. *Ex-farm at 4,2 % fat and 3,4 % protein content incl. bonuses, national subsidies and final price adjustments.*
- 11 Fritt gård. Konsumtionsägg, klass A. *Ex-farm. Eggs for consumption (class A).*

11. Genomsnittliga avräkningspriser vid slakt av husdjur (kronor per 100 kg).

11. Mean producer prices for slaughtered livestock (SEK per 100 kg).

	1995	1996	1997	1998	1999	2000	2001	2002	2003
Kalv <i>Calves</i>	2 546	2 128	1 637	1 644	2 075	1 837	1 914	1 941	2 094
Stut <i>Bullocks</i>	2 463	2 094	2 026	2 097	1 990	1 967	1 982	1 895	1 868
Tjur <i>Bulls</i>	2 558	2 197	2 071	2 209	2 091	2 029	2 029	1 952	1 961
Kviga <i>Heifers</i>	2 216	1 903	1 799	1 911	1 799	1 841	1 854	1 766	1 756
Ko <i>Cows</i>	1 987	1 632	1 591	1 619	1 467	1 533	1 511	1 396	1 363
Storboskap <i>Adult cattle</i>	2 295	1 955	1 861	1 953	1 819	1 829	1 826	1 730	1 718
Svin <i>Pigs</i>	1 302	1 239	1 298	1 008	940	1 080	1 274	1 102	957
Häst <i>Horses</i>	607	576	649	716	743	702	669	701	669
Får <i>Sheep</i>	499	705	551	485	399	398	427	460	637
Lamm <i>Lambs</i>	2 144	2 223	2 249	2 217	2 306	2 080	2 082	2 244	2 349

Anm. Fritt gård, exklusive leveranställägg och efterlikvider. Fr o m år 2003 redovisas endast årstal. *Ex-farm, excl. bonuses and final price adjustments. From year 2003 only annual figures are reported.*

Fakta om statistiken

Sedan år 1970 har prisutvecklingen i Sverige på jordbruks- och livsmedelsområdet följts genom redovisning av ett system av indexserier. Under prisregleringsperioderna fram t.o.m. 1990 utgjorde detta indexsystem ett viktigt underlag vid prisöverläggningarna. Förutom *A- och PM-index* (Avräkningsprisindex och Produktionsmedelsprisindex) ingår i detta system *PPI-J* (Producentprisindex för jordbruksreglerade produkter) och *KPI-J* (Konsumentprisindex för jordbruksreglerade produkter). Tidigare har även *PR-index* (Primärförädlingsprisindex, tidigare benämnt Prisregleringsprisindex) ingått. A- och PM-index är i och med senaste basårsbytet helt anpassat till motsvarande indexserier Input Price Index och Output Price Index vid EUs statistikmyndighet Eurostat.

Det övergripande syftet med indexserierna inom jordbruks- och livsmedelsområdet är att kunna följa den genomsnittliga prisutvecklingen, dels för jordbruks- och livsmedelsprodukter från jordbrukarledet fram till konsumentledet, dels för jordbrukets produktionsmedel.

Serier över prisindex och priser används för jämförelser av prisutvecklingen och prisnivån inom jordbruksområdet mellan EU-länder och för uppföljning av jordbrukspolitiska frågor samt till kalkyler, prognoser och utredningar.

A- och PM-index samt vissa producentpriser på jordbruksprodukter översänds månadsvis till EUs statistikmyndighet Eurostat och publiceras därefter i Eurostats publikation "Agricultural Statistics, Quarterly bulletin" (ISSN 1607-2307) samt i Eurostats statistikdatabas NewCronos.

Detta omfattar statistiken

Definitioner och förklaringar

I tabellavsnittet presenteras följande fyra indexserier, vilka avses visa prisutvecklingen inom jordbrukssektorn för produkter och produktionsmedel och för jordbruksprodukter i senare produktions- och handelsled. Från och med JO 49 SM 0403 är basåret 2000 för samtliga serier. Tidigare basår var 1995.

1. *Produktionsmedelsprisindex (PM-index)* avser att visa prisutvecklingen på de produktionsmedel som används i jordbruket. Denna indexserie är jämförbar med det Input Price Index inom EU, som publiceras för alla EU-länder.
2. *Avräkningsprisindex (A-index)* avser att visa utvecklingen av producentpriser för jordbruksprodukter. A-index är en prisindexserie, varför det inte ingår för producenterna inkomsthöjande ersättningar, såsom direktbidrag i form av arealersättningar eller djurbidrag. Denna indexserie är jämförbar med det Output Price Index inom EU, som publiceras för alla EU-länder.
3. *Producentprisindex för livsmedelsindustrin, jordbruksreglerade livsmedel (PPI-J)*, avser att visa prisutvecklingen på de livsmedel som lämnar livsmedelsindustrin och avser jordbruksprodukter, vilka ingick i den tidigare svenska jordbruksprisregleringen. Detta innebär t.ex. att prisutvecklingen för trädgårdprodukter inte ingår i denna prisserie.
4. *Konsumentprisindex för jordbruksreglerade livsmedel (KPI-J)* avser att visa prisutvecklingen på priser till konsument för samma produkter som PPI-J. Liksom för PPI-J ingår inte här prisutvecklingen för trädgårdprodukter.

Årsindex för enskilda produkter i A-index beräknas som ovägda eller vägda aritmetiska medelvärden av månadsindextal. För övriga indexserier beräknas

årsindex för samtliga poster som ovägda medeltal av månadsindextal. Årsindex för A-index totalt beräknas från årsindex för de enskilda produkterna.

Avräkningspriserna för vegetabilieprodukter och för djur i tabellerna 9 och 10 avser vara av viss kvalitet för respektive produktslag medan avräkningspriserna i tabell 11 avser faktiska genomsnittspriser för alla kvaliteter inom respektive djurslag.

Så görs statistiken

Urval och uppgiftsinsamling

Prisuppgifter samlas in månadsvis via postenkät från ett stort antal uppgiftslämnare. Uppgiftslämnarna är vanligen olika för olika produkter och väljs ut på ett sådant sätt att få uppgiftslämnare skall täcka en stor del av marknaden.

Statistikens tillförlitlighet

På grund av de metoder som används vid urval av företag och representantvaror är det inte möjligt att ange statistiska osäkerhetsmarginaler för de beräknade indextalerna. De viktigaste felkällorna är urvalsfel, täckningsfel, mätfel och bortfallsfel. Det subjektiva urvalet av uppgiftslämnare och representantvaror torde tillsammans med själva prismätningen ge det största bidraget till osäkerheten.

Både urvalet av uppgiftslämnare och av representantvaror görs subjektivt efter kriteriet att en stor del av resp. marknad ska täckas med relativt få prisuppgifter. Uppgiftslämnare blir därför vanligen de större företagen på marknaden eller branschorganisationer och de s.k. representantvarorna utgörs av de vanligast förekommande varorna och tjänsterna.

Priset ska avse av jordbruksföretagen faktiskt erhållna eller utbetalda priser, men i vissa fall anger uppgiftslämnarna listpriser. Eventuella rabatter ska då vara fråndragna men är det inte alltid. Vidare ska priset i princip avse samma vara över tiden och inte inkludera kvalitetsförändringar. Om kvaliteten på en representantvara ändras, används olika metoder för att korrigera det erhållna priset i samband med indexberäkningen beroende på vilken information som föreligger.

På grund av att priserna varierar med säsongen för trädgårdsprodukter, används för denna delserie i A-index den s.k. korgmetoden. Denna innebär att priser endast ingår i indexberäkningen de månader då resp. produkt finns på marknaden. För denna produktgrupp baseras därför vanligen index på priser från olika produkter under på varandra följande månader. Indexjämförelser bör därför inte göras för närliggande perioder. Denna beräkningsmetod har föreslagits av EU:s statistikmyndighet Eurostat att användas i samtliga medlemsländer.

Bortfallet är litet. Vid bortfall någon månad används vanligen föregående månads prisuppgift, vilken revideras då prisuppgiften senare erhålls. Denna felkälla torde ge ett obetydligt bidrag till osäkerheten.

Bra att veta

Vid jämförelser mellan prisutvecklingen på jordbruks- och livsmedelsprodukter enligt de olika indexserierna bör hänsyn tas till bl.a. följande:

- I A-index ingår endast inhemskt producerade råvaror medan i PPI-J och KPI-J även ingår importerade livsmedel.
- I A-index ingår trädgårdsprodukter, vilka inte ingår i PPI-J och KPI-J.
- I PPI-J och KPI-J ingår inte försäljning till storhushåll.

- Varuurlagen i PPI-J och KPI-J är ej samordnade och kampanjbidrag som ger lägre konsumentpriser påverkar KPI-J men inte PPI-J.
- Förändringar av momsen påverkar KPI-J men inte de båda övriga indexserierna.
- I A-index ändras vikter var femte år medan de i KPI-J och PPI-J ändras varje år.

Annan statistik

Längre serier publiceras som Excel-filer och kan hämtas på Jordbrukverkets webbplats, www.sjv.se.

I två särskilda publikationer, "Prisindex på jordbruks- och livsmedelsområdet 1966/67 - 2000" och "Prisindex på jordbruks- och livsmedelsområdet 1995 - 2002", ges ytterligare information om statistiken och dess kvalitet. Dessa publikationer finns också på Jordbruksverkets webbplats www.sjv.se.

Elektronisk publicering

Detta statistiska meddelande finns kostnadsfritt åtkomligt på Jordbruksverkets webbplats <http://www.sjv.se> under Statistik & fakta samt på SCB:s webbplats <http://www.scb.se> under Jord- och skogsbruk, fiske.

Statistiska meddelanden inom området jordbruksstatistik trycks fr.o.m. 2002 inte längre upp för distribution. I stället för att prenumerera på tryckta Statistiska meddelanden finns det möjlighet att, vid varje tillfälle som officiell jordbruksstatistik publiceras, utan avgift erhålla ett meddelande om detta per e-post tillsammans med publikationen i pdf-format. De som önskar ingå i denna form av prenumerationservice skall sända en anmälan per e-post till gunilla.thorsell@sjv.se.

Mer information om statistiken och dess kvalitet ges i en särskild [Beskrivning av statistiken](#).

In English

Summary

Input Price Index has increased with 4,7 % between October 2003 and October 2004. All cost items in the Input Price Index have increased during the period. Energi and lubricants is the single cost item with the highest increase (13,1 %) during the period. A second forecast, sent to Eurostat, of the Input Price Index for the year 2004 has been calculated. This forecast shows that the index will increase with 3,7 % between 2003 and 2004.

Output Price Index has decreased with 4,8 % between October 2003 and October 2004. Cereals, potatoes and fruit are those products that have decreased most during the period. Forage plants is one of the items which have the highest increase during the period. Index for crop output has increased with 7,7 % and index for animal output has decreased with 3,0 %. The second forecast, sent to Eurostat, of Output Price Index for 2004 shows an decrease of 2,3 % between 2003 and 2004.

Price index for the Food Industry, food from price regulated agricultural products (PPI-J) has decreased with 0,1 % and Consumer Price Index, food from price regulated agricultural products (KPI-J), has decreased with 0,4 % between October 2003 and October 2004. The development of KPI-J is 0,8 % lower than the general development of consumer prices, calculated with CPI (Consumer Price Index).

List of tables

Explanation of symbols	4
1. Price Indices in the Food Sector.	4
2. Input Price Index.	5
3. Output Price Index.	6
4. Price Index for the Food Industry, food from price regulated agricultural products.	7
5. Consumer Price Index, food from price regulated agricultural products.	8
6. Input Price Index for the EU market.	9
7. Output Price Index for the EU market.	10
8. Price trends for certain means of production (elementary indices from Input Price Index).	11
9. Producer prices for crop products (SEK per 100 kg).	11
10. Producer prices for animal products (SEK per 100 kg).	12
11. Mean producer prices for slaughtered livestock (SEK per 100 kg).	13