

Prisindex och priser inom livsmedelsområdet

Års- och månadsstatistik – 2007:11

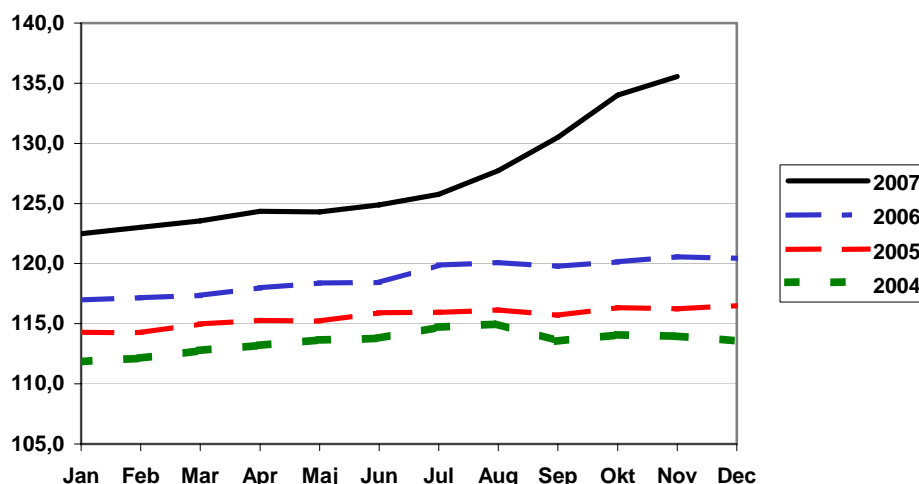
Price Indices and Prices in the Food Sector – Annual and Monthly Statistics – 2007:11

I korta drag

Prisutveckling på produktionsmedel

Priserna på jordbrukets produktionsmedel steg enligt PM-index med i genomsnitt 12,4 % mellan november 2006 och november 2007. Priserna för Djurfoder har ökat mest (35,2 %). Även priserna för Utsäde (19,0 %) samt Gödnings och jordförbättringsmedel (23,6 %) steg kraftigt under perioden.

Figur 1. Utvecklingen av PM-index åren 2004-2007 (2000 = 100)



Tomas Eriksson, 036-15 56 98
statistik@sjv.se

Statistiken har producerats av Statens Jordbruksverk, som ansvarar för officiell statistik inom området.

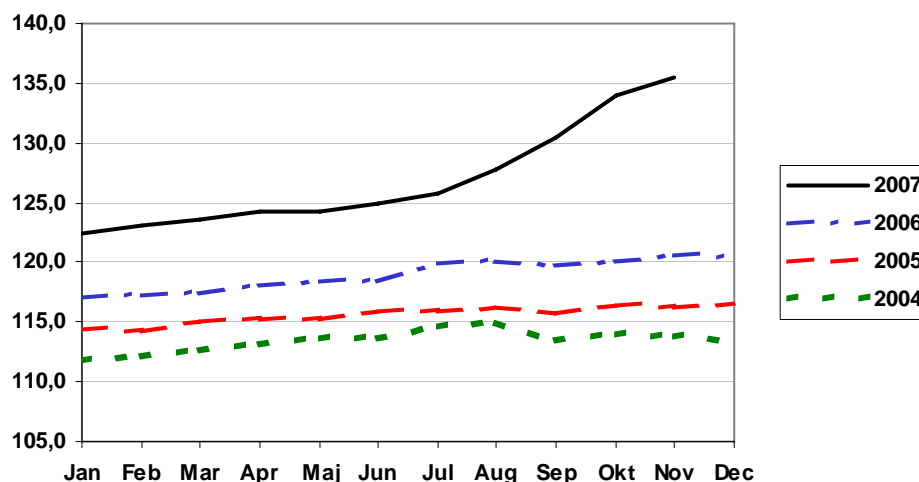
ISSN 1404-5834 Serie JO – Jordbruk, skogsbruk och fiske. Utkom den 22 januari 2008.
Tidigare publicering: Se avsnittet Fakta om statistiken.
Utgivare av Statistiska meddelanden är Kjell Jansson, SCB.

Utveckling av avräkningspriser

Avräkningspriserna på jordbruksprodukter ökade enligt A-index med i genomsnitt 15,9 % mellan november 2006 och november 2007. Den stora ökningen beror bl.a. på att spannmålspriserna stigit med hela 54,0 % och att mjölkpriset stigit med 31,6 %.

Priserna på vegetabilieprodukter ökade i genomsnitt med 14,7 %, och priserna på animalieprodukter ökade med 16,8 % under perioden. På animaliesidan har förutom priset på Mjök, även priserna på Ägg stigit relativt mycket, medan priserna på Nötkreatur har sjunkit.

Figur 2. Utvecklingen av A-index åren 2004-2007 (2000 = 100)



PPI-J ökade med 7,9 % mellan november 2006 och november 2007. Mjöl, gryn och hårt bröd (16,2 %) samt Mjukt bröd (15,7 %) svarade för de största prisökningarna, medan Nötkött (-1,2 %) och Charkuterivaror (-0,9 %) var de enda produkterna för vilka priserna sjönk.

KPI-J ökade med 3,5 % mellan november 2006 och november 2007. Priserna på Mjöl, gryn och hårt bröd samt Mjukt bröd har ökat med 4,3 resp. 9,1 %. Den allmänna utvecklingen av konsumentpriserna under samma period, mätt med KPI, har stigit med 3,3 %.

Innehåll

Tabeller	4
Teckenförklaring	4
1. Prisindex inom livsmedelsområdet	4
2. Produktionsmedelsprisindex (PM-index)	5
3. Avräkningsprisindex (A-index)	6
4. Producentprisindex för livsmedelsindustrin, jordbruksreglerade livsmedel (PPI-J)	7
5. Konsumentprisindex för jordbruksreglerade livsmedel (KPI-J)	8
6. Produktionsmedelsprisindex (PM-index) inom EU	9
7. Avräkningsprisindex (A-index) inom EU	10
8. Prisutveckling på vissa produktionsmedel (delindex från PM-index)	11
9. Avräkningspriser för vegetabilieprodukter (kronor per 100 kg)	11
10. Avräkningspriser för animalieprodukter (kronor per 100 kg)	12
11. Genomsnittliga avräkningspriser vid slakt av husdjur (kronor per 100 kg)	13
Fakta om statistiken	14
Detta omfattar statistiken	14
Definitioner och förklaringar	14
Så görs statistiken	15
Urval och uppgiftsinsamling	15
Statistikens tillförlitlighet	15
Bra att veta	15
Annan statistik	16
Elektronisk publicering	16
In English	17
Summary	17
List of tables	17

Tabeller

Teckenförklaring

Explanation of symbols

–	Noll	Zero
0	Mindre än 0,5	Less than 0.5
0,0	Mindre än 0,05	Less than 0.05
..	Uppgift inte tillgänglig eller för osäker för att anges	Data not available
.	Uppgift kan inte förekomma	Not applicable
*	Preliminär uppgift	Provisional figure
S	Uppgift ej tillgänglig av sekretesskäl	Figures are confidential

1. Prisindex inom livsmedelsområdet

1. Price Indices in the Food Sector

2000 = 100	2004	2005	2006	2004	2005	2006	2007	Diff,% Nov 06- Nov 07
				Nov Nov	Nov Nov	Nov Nov	Nov Nov	
Produktionsmedelsprisindex (PM-index) <i>Input Price Index</i>	113,5	115,6	118,9	114,0	116,2	120,6	135,6	+ 12,4
Avräkningsprisindex (A-index) <i>Output Price Index</i>	99,1	97,6	101,7	97,0	99,0	107,2	124,2	+ 15,9
Producentprisindex för livsmedelsindustrin, jordbruksreglerade livsmedel (PPI-J)¹ <i>Price Index for the Food Industry, food from price regulated agricultural products¹</i>	109,6	109,4	110,2	109,9	109,3	110,6	119,3	+ 7,9
Konsumentprisindex för jordbruksreglerade livsmedel (KPI-J)¹ <i>Consumer Price Index, food from price regulated agricultural products¹</i>	106,5	105,5	106,0	105,9	105,2	106,6	110,3	+ 3,5
Konsumentprisindex (KPI)¹ <i>Consumer Price Index (CPI)¹</i>								
Totalt <i>Total</i>	107,0	107,5	109,0	107,1	108,0	109,8	113,4	+ 3,3
Totalt exkl jordbruksreglerade livsmedel <i>Total, excl. food from price regulated products</i>	107,1	107,7	109,2	107,2	108,2	110,1	113,7	+ 3,2
Livsmedel, totalt <i>Food, total</i>	106,1	105,4	106,2	104,6	104,4	106,5	110,4	+ 3,7
Ej jordbruksreglerade livsmedel <i>Other food</i>	105,7	105,3	106,5	103,2	103,5	106,5	110,6	+ 3,8

1) Förändringstal beräknade på indextal justerade bl.a. för effekter av viktrevisionen vid det senaste årsskiftet. *The figures are based on indices adjusted for effects of a weight-revision during the turn of the last year.*

2. Produktionsmedelsprisindex (PM-index)

2. Input Price Index

2000 = 100	Vägnings- tal. % <i>Weights,</i> %	2004	2005	2006	2004 Nov <i>Nov</i>	2005 Nov <i>Nov</i>	2006 Nov <i>Nov</i>	2007 Nov <i>Nov</i>	Diff, % Nov06- Nov07
Utsäde <i>Seeds</i>	5,9	109,1	107,3	110,0	109,7	107,4	109,8	130,6	+ 19,0
Energi och smörjmedel <i>Energy and lubricants</i>	10,6	120,9	136,1	146,8	124,7	141,7	146,6	155,6	+ 6,2
Gödnings- och jordförbättrings- medel <i>Fertilizers and soil improvers</i>	6,8	124,3	129,3	134,5	128,3	129,0	135,7	167,7	+ 23,6
Växtskydds- och bekämpnings- medel <i>Plant protection products and pesticides</i>	3,0	101,5	100,7	93,4	101,6	100,5	92,0	94,6	+ 2,8
Veterinärkostnader <i>Veterinary expenses</i>	0,9	117,1	118,0	120,3	117,4	117,3	121,5	124,8	+ 2,7
Djurfoder <i>Animal feedingstuffs</i>	22,6	110,3	103,4	105,8	106,4	102,8	109,3	147,8	+ 35,2
Underhåll av utrustning <i>Maintenance of materials</i>	8,1	124,1	129,2	131,8	124,7	130,9	133,4	138,3	+ 3,6
Underhåll av byggnader <i>Maintenance of buildings</i>	2,3	109,9	113,4	119,3	110,9	114,3	122,0	129,0	+ 5,8
Andra varor och tjänster <i>Other goods and services</i>	18,9	108,1	109,6	110,4	109,2	108,8	111,8	113,1	+ 1,2
Total insatsförbrukning <i>Goods and services currently consumed</i>	79,1	113,5	114,8	117,9	113,6	115,3	119,5	137,2	+ 14,8
Maskiner och redskap <i>Materials</i>	15,3	115,2	120,7	124,1	117,0	121,9	125,3	129,2	+ 3,1
Ekonomibyggnader <i>Buildings</i>	5,6	109,5	112,7	119,1	110,6	113,6	122,3	129,7	+ 6,0
Investeringsvaror och -tjänster <i>Goods and services contri- buting to agricultural invest- ment</i>	20,9	113,7	118,6	122,7	115,3	119,7	124,5	129,3	+ 3,9
TOTALT TOTAL	100,0	113,5	115,6	118,9	114,0	116,2	120,6	135,6	+ 12,4

3. Avräkningsprisindex (A-index)

3. Output Price Index

2000=100	Vägnings- tal, % Weights, %	2004	2005	2006	2004	2005	2006	2007	Diff, %
					Nov Nov	Nov Nov	Nov Nov	Nov Nov	Nov 06- Nov 07
Vete <i>Wheat</i>	5,4	98,0	90,5	98,0	93,7	90,9	116,5	187,7	+ 61,2
Korn <i>Barley</i>	2,4	90,6	87,3	99,7	88,8	91,7	125,9	192,7	+ 53,1
Havre <i>Oats</i>	2,0	80,6	89,5	107,8	81,0	95,3	124,6	167,4	+ 34,4
Råg <i>Rye</i>	0,4	90,7	95,9	106,7	92,3	101,2	128,7	205,5	+ 59,7
Annan spannmål <i>Other cereals</i>	0,4	95,9	92,9	103,4	96,8	93,7	124,4	200,7	+ 61,3
Spannmål <i>Cereals</i>¹	10,6	92,7	89,9	100,8	90,2	92,4	120,9	186,2	+ 54,0
Oljeväxtfrö och oljehaltiga frukter <i>Oil seeds and oleaginous fruits</i>	0,7	128,8	134,3	150,6	128,8	136,7	152,4	173,3	+ 13,7
Sockerbetor <i>Sugar beets</i>	3,7	106,8	110,7	79,0	106,8	110,7	79,0	72,0	- 8,8
Andra industrigrödor <i>Other industrial crops</i>	0,1	99,5	86,5	91,6	99,5	86,5	91,6	91,6	± 0,0
Industrigrödor <i>Industrial crops</i>	4,5	110,1	114,0	90,6	110,1	114,4	90,9	88,4	- 2,7
Foderväxter <i>Forage plants</i>	7,3	102,6	106,0	110,0	108,4	103,5	116,5	126,3	+ 8,4
Grönsaker, blommor och plantsko- leväxter <i>Vegetables and horticultural products</i>	9,4	105,4	108,4	116,1	109,7	114,0	128,2	124,1	- 3,3
Matpotatis <i>Potatoes for consumption</i>	3,2	165,5	99,8	145,7	103,4	100,8	182,4	160,6	- 12,0
Utsädespotatis <i>Seed potatoes</i>	0,3	128,3	130,5	127,0	130,0	130,5	126,6	146,0	+ 15,3
Annan potatis <i>Other potatoes</i>	0,5	104,1	91,9	89,8	104,1	91,9	89,8	90,6	+ 0,9
Potatis <i>Potatoes</i>	4,0	155,1	101,4	137,5	105,7	102,2	166,7	151,0	- 9,4
Frukt <i>Fruits</i>	1,1	135,4	122,2	114,4	101,8	124,7	121,0	139,1	+ 14,9
VEGETABILIEPRODUKTION CROP OUTPUT	36,9	108,1	102,9	109,7	103,2	104,8	123,3	141,1	+ 14,7
Nötkreatur <i>Cattle</i>	10,0	86,9	98,6	107,0	80,2	97,4	108,0	107,1	- 0,9
- Storboskap <i>Cattle excl. calves</i>	9,6	86,4	99,0	107,7	79,6	98,2	108,8	107,5	- 1,2
- Kalv <i>Calves</i>	0,4	98,5	87,8	90,1	95,6	79,2	90,0	97,2	+ 8,0
Svin <i>Pigs</i>	12,1	93,3	96,8	96,8	102,8	102,9	97,6	107,5	+ 10,1
Får och getter <i>Sheep and goats</i>	0,3	114,7	114,4	114,6	102,8	102,3	105,3	105,3	± 0,0
Fjäderfä <i>Poultry</i>	3,1	101,9	98,1	97,6	100,6	95,5	97,6	97,7	+ 0,1
Andra djur <i>Other animals</i>	1,4	68,3	68,1	81,9	65,0	72,5	80,0	94,3	+ 18,0
Djur <i>Animals</i>	26,9	90,9	96,4	100,2	92,2	98,5	100,7	105,5	+ 4,8
Mjök <i>Milk</i>	32,1	94,6	91,7	91,3	92,8	92,1	91,8	120,8	+ 31,6
Ägg <i>Eggs</i>	2,8	106,0	97,7	107,3	98,8	98,5	111,7	126,1	+ 12,9
Andra animaliska produkter <i>Other animal products</i>	1,3	109,3	113,1	150,0	114,5	117,0	156,2	106,4	- 31,9
Animaliska produkter <i>Animal products</i>	36,2	96,0	92,9	94,7	94,1	93,5	95,7	120,7	+ 26,1
ANIMALIEPRODUKTION ANIMAL OUTPUT	63,1	93,8	94,4	97,0	93,3	95,6	97,8	114,2	+ 16,8
TOTALT TOTAL	100,0	99,1	97,6	101,7	97,0	99,0	107,2	124,2	+ 15,9

1) Spannmålspriserna för ny skörd 2007 är preliminära och revideringar kan komma att göras i efterhand. *The prices for cereals concerning new harvest for 2007 are preliminary and therefore they can be revised later.*

4. Producentprisindex för livsmedelsindustrin, jordbruksreglerade livsmedel (PPI-J)

4. Price Index for the Food Industry, food from price regulated agricultural products

2000 = 100	Vägnings-	2004	2005	2006	2004	2005	2006	2007	Diff, % ¹
	tal. % Weights, %				Nov Nov	Nov Nov	Nov Nov	Nov Nov	
Mjöl, gryn och hårt bröd <i>Flour, grain and crispbread</i>	12,6	109,2	111,8	111,9	108,8	113,7	111,2	129,3	+ 16,2
Mjukt bröd <i>Bread</i>	14,6	108,6	106,7	107,7	109,4	106,1	107,2	124,0	+ 15,7
Matpotatis <i>Potatoes for consumption</i>	1,0	151,3	136,6	163,2	141,5	127,4	217,1	226,9	+ 4,5
Socker <i>Sugar</i>	S	S	S	S	S	S	S	S	S
Margarin <i>Margarine</i>	S	S	S	S	S	S	S	S	S
Vegetabilier <i>Crop products</i>	32,9	112,8	112,8	114,2	112,6	113,1	115,2	131,8	+ 14,4
Mjök <i>Milk</i>	14,0	112,3	112,1	110,8	112,4	112,0	109,9	121,6	+ 10,7
Grädde <i>Cream</i>	S	S	S	S	S	S	S	S	S
Smör <i>Butter</i>	S	107,0	107,3	S	107,0	107,0	107,2	110,6	+ 3,1
Ost <i>Cheese</i>	S	S	S	S	S	S	S	S	S
Glass <i>Ice cream</i>	S	S	S	S	S	S	S	S	S
Mejeriprodukter <i>Dairy products</i>	31,2	110,7	110,0	109,7	111,1	109,7	108,1	117,2	+ 8,4
Ägg <i>Eggs</i>	1,6	125,8	119,2	133,2	116,0	121,6	137,1	154,8	+ 12,9
Nötkött <i>Beef</i>	5,7	103,8	108,9	111,1	101,7	108,6	110,6	109,2	- 1,2
Griskött <i>Pig meat</i>	3,4	96,8	100,5	104,4	101,8	103,6	108,3	112,5	+ 3,8
Fjäderfäkött <i>Poultry meat</i>	3,2	99,7	101,0	96,7	104,7	97,1	96,5	107,6	+ 11,5
Annat kött <i>Other meat</i>	S	S	S	S	S	S	S	S	S
Kött <i>Meat</i>	13,6	101,3	104,6	105,5	103,8	104,1	106,2	110,2	+ 3,8
Charkuterivaror och köttkonserver <i>Cured and canned meat</i>	20,7	106,5	105,8	106,2	106,5	105,5	108,0	107,0	- 0,9
Kött, charkuterivaror och köttkonserver <i>Meat and meat products</i>	34,3	104,4	105,4	106,0	105,6	105,1	107,4	108,4	+ 0,9
Animalier <i>Animal products</i>	67,1	107,9	107,7	108,3	108,4	107,5	108,3	113,4	+ 4,7
TOTALT <i>TOTAL</i>	100,0	109,6	109,4	110,2	109,9	109,3	110,6	119,3	+ 7,9

1) Förändringstal beräknade på indextal justerade bl.a. för effekter av viktrevisionen vid det senaste årsskiftet. *The figures are based on indices adjusted for effects of a weight-revision during the last turn of the year.*

Källa: Statistiska centralbyrån (SCB). *Source: Statistics Sweden.*

5. Konsumentprisindex för jordbruksreglerade livsmedel (KPI-J)

5. Consumer Price Index, food from price regulated agricultural products

2000 = 100	Vägnings- tal. % Weights, %	2004	2005	2006	2004 Nov Nov	2005 Nov Nov	2006 Nov Nov	2007 Nov Nov	Diff, % ¹ Nov 06- Nov 07
Mjöl, gryn och hårt bröd <i>Flour, grain and crispbread</i>	12,8	101,8	99,9	98,1	101,1	98,8	97,9	102,1	+ 4,3
Mjukt bröd <i>Bread</i>	14,8	106,0	106,1	106,4	105,2	105,9	107,4	117,1	+ 9,1
Matpotatis <i>Potatoes for consumption</i>	1,5	128,1	110,7	119,7	116,3	109,4	131,2	137,0	+ 4,4
Socker <i>Sugar</i>	1,0	106,5	104,6	104,8	106,1	104,1	105,1	106,4	+ 1,2
Margarin <i>Margarine</i>	3,8	104,6	102,4	102,8	103,5	102,0	103,5	106,7	+ 3,1
Vegetabilier <i>Crop products</i>	33,9	104,7	102,8	102,7	103,4	102,1	103,6	109,9	+ 6,1
Mjök <i>Milk</i>	12,5	113,7	113,3	113,6	113,9	112,9	113,7	115,9	+ 1,9
Gräddes <i>Cream</i>	3,2	108,7	108,6	108,3	108,7	108,2	108,3	111,1	+ 2,6
Smör <i>Butter</i>	0,6	106,1	105,7	104,6	105,6	105,5	104,3	105,6	+ 1,2
Ost <i>Cheese</i>	11,0	106,3	104,8	104,2	106,2	104,4	105,2	108,7	+ 3,3
Glass <i>Ice cream</i>	3,5	100,6	99,2	97,9	100,1	98,6	97,6	100,2	+ 2,7
Mejeriprodukter <i>Dairy products</i>	30,8	108,8	107,8	107,3	108,8	107,4	107,6	110,4	+ 2,6
Ägg <i>Eggs</i>	1,9	111,5	109,8	112,2	110,8	111,0	113,9	120,2	+ 5,5
Nötkött <i>Beef</i>	5,6	108,5	113,8	120,2	107,1	115,5	121,3	122,5	+ 1,0
Griskött <i>Pig meat</i>	3,3	113,2	114,9	118,8	112,1	116,6	120,8	123,3	+ 2,1
Fjäderfäkött <i>Poultry meat</i>	3,1	100,9	99,7	99,1	102,1	98,6	98,1	101,9	+ 3,9
Annat kött <i>Other meat</i>	1,3	116,2	115,3	113,6	115,6	112,4	115,0	116,0	+ 0,8
Kött <i>Meat</i>	13,3	109,1	110,8	114,5	108,5	111,3	115,3	117,5	+ 1,9
Charkuterivaror och köttkonserver <i>Cured and canned meat</i>	20,1	104,6	103,7	104,0	104,5	103,4	104,0	105,6	+ 1,6
Kött, charkuterivaror och köttkonserver <i>Meat and meat products</i>	33,3	106,5	106,7	108,4	106,2	106,8	108,7	110,4	+ 1,6
Animalier <i>Animal products</i>	66,1	107,6	107,1	107,9	107,4	107,0	108,3	110,6	+ 2,1
TOTALT <i>TOTAL</i>	100,0	106,5	105,5	106,0	105,9	105,2	106,6	110,3	+ 3,5

1) Förändringstal beräknade på indextal justerade bl.a. för effekter av viktrevisionen vid det senaste årsskiftet. *The figures are based on indices adjusted for effects of a weight-revision during the last turn of the year.*

Källa: Statistiska centralbyrån (SCB). *Source: Statistics Sweden.*

6. Produktionsmedelsprisindex (PM-index) inom EU

6. Input Price Index for the EU market

2000 = 100	2004	2005	2006	Tredje kvartalet <i>Third quarter</i> ¹				Diff, % 06 – 07
				2004	2005	2006	2007	
EU27 EU27²	112,5	115,9	117,4	109,0	114,3	115,8	123,9	+ 7,0
be Belgien <i>Belgium</i>	103,5	107,3	110,9	111,5	115,8	+ 3,9
bg Bulgarien <i>Bulgaria</i>
cz Tjeckien <i>Czech Republic</i>	108,4	108,8	111,5	..	108,4	109,2	116,6	+ 6,8
dk Danmark <i>Denmark</i>	109,1	110,8	113,1	109,0	111,1	113,5	121,9	+ 7,5
de Tyskland <i>Germany</i>	107,6	108,0	111,2	111,5	115,8	+ 3,9
ee Estland <i>Estonia</i>
gr Grekland <i>Greece</i>	117,3	123,3	128,2	117,9	123,6	128,8	136,6	+ 6,1
es Spanien <i>Spain</i>	109,2	111,3	115,0	..	112,5	115,0	124,5	+ 8,3
fr Frankrike <i>France</i>	108,8	110,9	114,3	108,9	111,5	114,4	120,1	+ 5,0
ie Irland <i>Ireland</i>	112,5	117,0	121,7	..	118,2	122,3	129,9	+ 6,2
it Italien <i>Italy</i>	114,1	111,9	115,3	111,8	111,8	115,6	123,3	+ 6,7
cy Cypern <i>Cyprus</i>	142,8	154,1	157,3	153,3	155,5	157,5	177,4	+ 12,6
lv Lettland <i>Latvia</i>	115,2	135,9	147,8	150,3	169,2	+ 12,6
lt Litauen <i>Lithuania</i>	92,9	101,0	108,5	94,4	102,2
lu Luxemburg <i>Luxembourg</i>	110,7	112,0	111,9	110,0	112,6	112,3	119,1	+ 6,1
hu Ungern <i>Hungary</i>	129,4	129,3	136,7	129,0	130,0	138,4	158,1	+ 14,2
mt Malta <i>Malta</i>	107,9	110,8	110,3	118,5	107,9	109,3	112,1	+ 2,3
nl Nederländerna <i>Netherlands</i>	110,8	112,5	119,0	120,7	129,7	+ 7,5
at Österrike <i>Austria</i>	107,0	108,4	111,4	111,2	119,1	+ 7,1
pl Polen <i>Poland</i>	120,8	123,6	124,0	125,4	135,8	+ 8,3
pt Portugal <i>Portugal</i>	110,1	113,8	115,5	109,0	114,4	112,8	120,2	+ 6,6
ro Rumänien <i>Romania</i>
si Slovenien <i>Slovenia</i>	131,7	133,4	138,2	139,3	152,6	+ 9,5
sk Slovakien <i>Slovakia</i>	115,3	116,3	122,5	122,0	127,2	+ 4,3
fi Finland <i>Finland</i>	107,1	110,8	116,1	116,7	122,1	+ 4,6
se Sverige <i>Sweden</i>	113,5	115,4	118,5	114,3	115,6	119,8	127,9	+ 6,8
uk Storbritannien <i>United Kingdom</i>	112,7	115,0	118,9	121,1	122,8	+ 1,4

1) Från och med 2006 redovisas för EU-länderna på kvartalsvisa indextal istället för månadsindex (kvartal = Q). *From 2006 the monthly indices are replaced by quarterly indices (Q = Quarter).*

2) Beräknad av Eurostat. *Estimated by Eurostat.*

Källa: Eurostats databas, NewCronos. *Source: Eurostats database, NewCronos.*

7. Avräkningsprisindex (A-index) inom EU

7. Output Price Index for the EU market

2000 = 100	2004	2005	2006	Tredje kvartalet <i>Third quarter</i> ¹				
				2004	2005	2006	2007	Diff, % 06 – 07
EU27 EU27²	108,6	106,5	112,3	102,8	100,8	111,5	121,0	+ 8,4
be Belgien <i>Belgium</i>	99,7	100,8	110,3	112,7	108,2	- 4,0
bg Bulgarien <i>Bulgaria</i>	116,4	100,3	104,0	103,3	130,8	+ 26,6
cz Tjeckien <i>Czech Republic</i>	102,9	95,9	96,8	..	95,2	98,0	112,7	+ 15,0
dk Danmark <i>Denmark</i>	94,9	93,4	98,9	95,4	93,3	100,6	106,2	+ 5,5
de Tyskland <i>Germany</i>	99,7	98,8	107,5	108,4	112,7	+ 4,0
ee Estland <i>Estonia</i>	127,4	130,8	133,6	..	100,3	132,9	142,4	+ 7,1
gr Grekland <i>Greece</i>	121,2	125,0	133,2	115,6	117,6	128,3	138,7	+ 8,1
es Spanien <i>Spain</i>	106,8	110,2	109,2	98,4	101,9	102,3	109,6	+ 7,1
fr Frankrike <i>France</i>	101,8	97,4	102,4	98,6	95,7	103,2	117,6	+ 14,0
ie Irland <i>Ireland</i>	101,8	102,3	107,3	..	100,3	105,9	119,6	+ 12,9
it Italien <i>Italy</i>	111,6	105,7	109,0	108,9	102,7	110,4	114,9	+ 4,1
cy Cypern <i>Cyprus</i>	121,0	121,9	128,7	114,7	119,2	129,6	143,5	+ 10,7
lv Lettland <i>Latvia</i>	124,1	140,3	151,1	158,1	185,3	+ 17,2
lt Litauen <i>Lithuania</i>	102,9	116,4	137,3	103,8	115,8	139,2	155,3	+ 11,6
lu Luxemburg <i>Luxembourg</i>	103,8	103,1	104,9	103,0	102,5	106,6	117,8	+ 10,5
hu Ungern <i>Hungary</i>	104,5	105,2	116,3	..	109,1	116,7	140,9	+ 20,7
mt Malta <i>Malta</i>	98,8	97,0	97,6	95,0	95,0	96,0	103,4	+ 7,7
nl Nederländerna <i>Netherlands</i>	99,6	101,0	112,4	114,2	115,8	+ 1,4
at Österrike <i>Austria</i>	101,5	102,6	107,8	108,9	116,4	+ 6,9
pl Polen <i>Poland</i>	105,7	103,7	111,5	105,1	102,6	110,3	125,5	+ 13,8
pt Portugal <i>Portugal</i>	111,4	109,2	112,8	110,0	103,4	105,5	109,0	+ 3,3
ro Rumänien <i>Romania</i>	230,8	215,8	236,2	219,7	291,6	+ 32,7
si Slovenien <i>Slovenia</i>	112,2	113,7	118,9	118,4	124,1	+ 4,8
sk Slovakien <i>Slovakia</i>	103,8	101,3	101,1	100,2	108,5	+ 8,3
fi Finland <i>Finland</i>	102,0	98,9	103,2	106,1	109,2	+ 2,9
se Sverige <i>Sweden</i>	99,1	97,5	101,8	99,3	96,6	101,9	113,4	+ 10,6
uk Storbritannien <i>United Kingdom</i>	113,2	109,9	115,1	115,6	117,4	+ 1,6

1) Från och med 2006 redovisas för EU-länderna på kvartalsvisa indextal istället för månadsindex (kvartal = Q). *From 2006 the monthly indices are replaced by quarterly indices (Q = Quarter).*

2) Beräknad av Eurostat. *Estimated by Eurostat.*

Källa: Eurostats databas, NewCronos. *Source: Eurostats database, NewCronos.*

8. Prisutveckling på vissa produktionsmedel (delindex från PM-index)

8. Price trends for certain means of production (elementary indices from Input Price Index)

2000 = 100	2004	2005	2006	2004	2005	2006	2007	Diff, % Nov 06- Nov 07
				Nov Nov	Nov Nov	Nov Nov	Nov Nov	
Växtskydds- och ogräsmedel								
Plant protection products								
Svampmedel <i>Fungicides</i>	103,9	101,1	95,2	103,6	100,6	94,1	93,0	- 1,2
Insektsmedel <i>Insecticides</i>	113,0	118,0	110,1	114,2	118,7	108,4	106,9	- 1,4
Ogräsmedel <i>Herbicides</i>	99,2	98,6	90,9	99,5	98,5	89,3	93,9	+ 5,1
Handelsgödselmedel (mineralgödsel)								
Fertilizers								
Enkla gödselmedel <i>Straight fertilizers</i>	129,9	134,3	137,9	135,0	132,0	140,4	178,1	+ 26,9
Sammansatta <i>Compounds</i>	118,3	123,9	130,9	121,0	125,8	130,7	156,4	+ 14,4

9. Avräkningspriser för vegetabilieprodukter (kronor per 100 kg)

9. Producer prices for crop products (SEK per 100 kg)

	2003	2004	2005	2006	2004	2005	2006	2007 ¹
					Nov Nov	Nov Nov	Nov Nov	Nov Nov
Höstvete ² <i>Winter wheat</i>	101,9	97,1	90,8	103,2	93,6	91,5	122,6	194,2
Råg ² <i>Rye</i>	91,3	86,6	91,2	102,9	88,0	96,0	123,3	192,8
Havre ² <i>Oats</i>	76,8	76,0	84,1	102,3	76,2	88,8	116,6	154,3
Korn ² <i>Barley</i>	88,9	85,1	81,8	91,0	83,4	86,5	110,1	168,5
Rågvete ² <i>Triticale</i>	92,3	84,3	82,6	95,0	85,8	83,1	109,9	173,7
Oljeväxter ³ <i>Oil seed</i>	202,9	186,2	194,1	217,7	186,2	197,7	220,3	250,5
Sockerbetor ⁴ <i>Sugar beets</i>	41,0	40,9	42,4	30,3	40,9	42,4	30,3	27,6
Matpotatis ⁵	191,8	207,6	142,7	193,8	143,1	139,5	252,5	222,2
<i>Potatoes for consumption</i>								
Potatis för stärkelse ⁶	52,2	52,2	46,1	45,0	52,2	46,1	45,0	45,4
<i>Potatoes for starch</i>								

- Spannmålspriserna för ny skörd 2007 är preliminära och revideringar kan komma att göras i efterhand. *The prices for cereals concerning new harvest for 2007 are preliminary and therefore they can be revised later.*
- Vid leveransort för vara av normal kvalitet vid 14 % vattenhalt samt för höstveten vid 11 % proteinhalt. Årsmedelpriser beräknas som sammanvägda månadspriser med avseende på levererade kvaliteter. *At the place of delivery, for cereals with water content 14 % and for Winter Wheat with protein content 11 %. The annual prices are calculated as weighted arithmetic means of monthly prices*
- Avser 9 % vattenhalt. Pris redovisas endast för månaderna september till december. *The price refers to 9 % water content and is calculated only for September to December.*
- Sammanvägt pris för A- och B-betor vid 16 % sockerhalt. Fr.o.m. år 2006 avser priset EUs minimipris för sockerbetor. Pris redovisas endast för månaderna september till december. *Average price for A- and B-beets at sugar content 16 %. From the year 2006 the price refers to EU:s minimum price for sugar beets. Prices are calculated only for September to December.*
- Södra och mellersta Sverige. Pris redovisas endast för månaderna oktober till april. *In the southern parts of Sweden. Prices are calculated only for October to April.*
- EUs minimipris och kompensationsbelopp vid 17 % stärkelsehalt. Pris redovisas endast för månaderna september till december. *The EU minimum price and compensation amount at 17 % starch content and is calculated only for September to December.*

10. Avräkningspriser för animalieprodukter (kronor per 100 kg)

10. Producer prices for animal products (SEK per 100 kg)

	2003	2004	2005	2006	2004 Nov Nov	2005 Nov Nov	2006 ¹ Nov Nov	2007 ¹ Nov Nov
Livkalv ² <i>Live calves</i>	2 160	1 754	1 666	1 913	1 550	1 707	2 063	2 196
Mellankalv ³ <i>Fattened calves</i>	2 340	2 211	2 047	2 030	2 099	1 805	2 030	2 176
Hanungnöt ⁴ <i>Young male cattle</i>	2 082	2 004	2 273	2 360	1 808	2 199	2 435	2 445
Ko ⁵ <i>Cows</i>	1 621	1 552	1 906	2 044	1 390	1 833	2 139	1 893
Slaktsvin ⁶ <i>Pigs for slaughter</i>	1 097	1 178	1 214	1 186	1 261	1 289	1 223	1 309
Får ⁷ <i>Sheep</i>	1 411	1 550	1 686	1 710	1 285	1 371	1 535	1 556
Lamm ⁸ <i>Lambs</i>	3 115	3 236	3 337	3 341	2 730	2 819	2 983	3 004
Slaktkyckling ⁹ <i>Broilers</i>	677	675	649	645	666	630	645	645
Mjök ¹⁰ <i>Milk</i>	309	291	283	279	283	281	280	366
Ägg ¹¹ <i>Eggs</i>	898	853	786	863	795	793	899	1 015

1) I priserna ingår preliminära uppgifter avseende leveranställag, efterlikvid och nationellt stöd. *Prices include data concerning bonuses, national Nordic aid and final price adjustments, which are preliminary.*

2) Tjurkalv, vikt 80 kg, fritt gård inkl. marknadspristillag/avdrag. *Bull, weight 80 kg, ex-farm incl. market price premium/reduction.*

3) Fritt gård vid vikt 110 kg, klass O inkl. leveranställag och efterlikvid. *Ex-farm, weight 110 kg, class O, including bonuses and final price adjustments.*

4) Fritt gård för ungtjur, vikt 299 kg, klass R inkl. leveranställag och efterlikvid. *Ex-farm, weight 299 kg, class R, including bonuses and final price adjustments.*

5) Fritt gård, vikt 260 kg, klass O, inkl. leveranställag och efterlikvid. *Ex-farm, weight 260 kg, class O, including bonuses and final price adjustments.*

6) Fritt gård, vikt 80 kg, köttprocent 57, inkl. leveranställag och efterlikvid. *Ex-farm, weight 80 kg, lean meat content 57 %, including bonuses and final price adjustments.*

7) Fritt gård, vikt 25 kg, klass R, inkl. leveranställag och efterlikvid. *Ex-farm, weight 25 kg, class R, including bonuses and final price adjustments.*

8) Fritt gård, vikt 17 kg, klass R, inkl. leveranställag och efterlikvid. Årsmedelpriser beräknas som sammanvägda månadspriser med avseende på slaktade kvantiteter. *Ex-farm, weight 17 kg, class R, including bonuses and final price adjustments. The annual prices are calculated as weighted arithmetic means of monthly prices.*

9) Fritt gård, 1,7 kg levande vikt, 1:a kvalitet, inkl. tillag för campylobacterfria leveranser och marknadstillag. *Ex-farm 1.7 kg live weight, 1st quality including market bonus and bonus for animals free from campylobacter.*

10) Fritt gård vid 4,2 % fetthalt och 3,4 % proteinhalt inkl. nationellt stöd och efterlikvid. *Ex-farm at 4,2 % fat and 3,4 % protein content incl. bonuses, national subsidies and final price adjustments.*

11) Fritt gård. Konsumtionsägg, klass A. *Ex-farm. Eggs for consumption (class A).*

11. Genomsnittliga avräkningspriser vid slakt av husdjur (kronor per 100 kg)

11. Average producer prices for slaughtered livestock (SEK per 100 kg)

	1998	1999	2000	2001	2002	2003	2004	2005	2006
Kalv <i>Calves</i>	1 644	2 075	1 837	1 914	1 941	2 094	2 018	1 832	1 882
Stut <i>Bullocks</i>	2 097	1 990	1 967	1 982	1 895	1 868	1 731	1 959	2 122
Tjur <i>Bulls</i>	2 209	2 091	2 029	2 029	1 952	1 961	1 822	2 013	2 168
Kviga <i>Heifers</i>	1 911	1 799	1 841	1 854	1 766	1 756	1 635	1 888	2 046
Ko <i>Cows</i>	1 619	1 467	1 533	1 511	1 396	1 363	1 243	1 552	1 739
Storboskap <i>Adult cattle</i>	1 953	1 819	1 829	1 826	1 730	1 718	1 590	1 831	2 001
Svin <i>Pigs</i>	1 008	940	1 080	1 274	1 102	957	1 012	1 053	1 113
Häst <i>Horses</i>	716	743	702	669	701	669	594	614	608
Får <i>Sheep</i>	485	399	398	427	460	637	621	663	686
Lamm <i>Lambs</i>	2 217	2 306	2 080	2 082	2 244	2 349	2 354	2 378	2 377

Anm. Fritt gård, exklusive leveranställägg och efterlikvider. *Ex-farm, excl. bonuses and final price adjustments.*

Fakta om statistiken

Sedan år 1970 har prisutvecklingen i Sverige på jordbruks- och livsmedelsområdet följts genom redovisning av ett system av indexserier. Under prisregleringsperioderna fram t.o.m. 1990 utgjorde detta indexsystem ett viktigt underlag vid prisöverläggningarna. Förutom *A- och PM-index* (Avräkningsprisindex och Produktionsmedelsprisindex) ingår i detta system *PPI-J* (Producentprisindex för jordbruksreglerade produkter) och *KPI-J* (Konsumentprisindex för jordbruksreglerade produkter). Tidigare har även *PR-index* (Primärförädlingsprisindex, tidigare benämnt Prisregleringsprisindex) ingått. A- och PM-index är i och med senaste basårsbytet år 2000 helt anpassat till motsvarande indexserier Input Price Index och Output Price Index vid EUs statistikmyndighet Eurostat.

Det övergripande syftet med indexserierna inom jordbruks- och livsmedelsområdet är att kunna följa den genomsnittliga prisutvecklingen, dels för jordbruks- och livsmedelsprodukter från jordbrukarledet fram till konsumentledet, dels för jordbrukets produktionsmedel.

Serier över prisindex och priser används för jämförelser av prisutvecklingen och prinsnivån inom jordbruksområdet mellan EU-länder och för uppföljning av jordbrukspolitiska frågor samt till kalkyler, prognoser och utredningar.

A- och PM-index samt vissa producentpriser på jordbruksprodukter översänds månadsvis till EUs statistikmyndighet Eurostat och publiceras därefter i Eurostats publikation "Agricultural Statistics, Quarterly bulletin" (ISSN 1607-2307) samt i Eurostats statistikdatabas NewCronos.

Detta omfattar statistiken

Definitioner och förklaringar

I tabellavsnittet presenteras följande fyra indexserier, vilka avses visa prisutvecklingen inom jordbrukssektorn för produkter och produktionsmedel och för jordbruksprodukter i senare produktions- och handelsled.

1. *Produktionsmedelsprisindex (PM-index)* avser att visa prisutvecklingen på de produktionsmedel som används i jordbruket. Denna indexserie är jämförbar med det Input Price Index inom EU, som publiceras för alla EU-länder.
2. *Avräkningsprisindex (A-index)* avser att visa utvecklingen av producentpriser för jordbruksprodukter. A-index är en prisindexserie, varför det inte ingår för producenterna inkomsthöjande ersättningar, såsom direktbidrag i form av arealersättningar eller djurbidrag. Denna indexserie är jämförbar med det Output Price Index inom EU, som publiceras för alla EU-länder.
3. *Producentprisindex för livsmedelsindustrin, jordbruksreglerade livsmedel (PPI-J)*, avser att visa prisutvecklingen på de livsmedel som lämnar livsmedelsindustrin och avser jordbruksprodukter, vilka ingick i den tidigare svenska jordbruksprisregleringen. Detta innebär t.ex. att prisutvecklingen för trädgårdprodukter inte ingår i denna prisserie.
4. *Konsumentprisindex för jordbruksreglerade livsmedel (KPI-J)* avser att visa prisutvecklingen på priser till konsument för samma produkter som PPI-J. Liksom för PPI-J ingår inte här prisutvecklingen för trädgårdsprodukter.

Årsindex för enskilda produkter i A-index beräknas som ovägda eller vägda aritmetiska medelvärden av månadsindextal. För övriga indexserier beräknas

årsindex för samtliga poster som ovägda medeltal av månadsindextal. Årsindex för A-index totalt beräknas från årsindex för de enskilda produkterna.

Avräkningspriserna för vegetabilieprodukter och för djur i tabellerna 9 och 10 avser vara av viss kvalitet för respektive produktslag medan avräkningspriserna i tabell 11 avser faktiska genomsnittspriser för alla kvaliteter inom respektive djurslag.

Så görs statistiken

Urval och uppgiftsinsamling

Prisuppgifter samlas in månadsvis via postenkät från ett stort antal uppgiftslämnare. Uppgiftslämnarna är vanligen olika för olika produkter och väljs ut på ett sådant sätt att få uppgiftslämnare skall täcka en stor del av marknaden.

Statistikens tillförlitlighet

På grund av de metoder som används vid urval av företag och representantvaror är det inte möjligt att ange statistiska osäkerhetsmarginaler för de beräknade indextalerna. De viktigaste felkällorna är urvalsfel, täckningsfel, mätfel och bortfallsfel. Det subjektiva urvalet av uppgiftslämnare och representantvaror torde tillsammans med själva prismätningen ge det största bidraget till osäkerheten.

Både urvalet av uppgiftslämnare och av representantvaror görs subjektivt efter kriteriet att en stor del av resp. marknad ska täckas med relativt få prisuppgifter. Uppgiftslämnare blir därför vanligen de större företagen på marknaden eller branschorganisationer och de s.k. representantvarorna utgörs av de vanligast förekommande varorna och tjänsterna.

Priset ska avse av jordbruksföretagen faktiskt erhållna eller utbetalda priser, men i vissa fall anger uppgiftslämnarna listpriser. Eventuella rabatter ska då vara frändragna men är det inte alltid. Vidare ska priset i princip avse samma vara över tiden och inte inkludera kvalitetsförändringar. Om kvaliteten på en representantvara ändras, används olika metoder för att korrigera det erhållna priset i samband med indexberäkningen beroende på vilken information som föreligger.

På grund av att priserna kan variera ganska kraftigt med säsongen för trädgårdsprodukter, används för denna delserie i A-index den s.k. korgmetoden. Denna innebär att priser endast ingår i indexberäkningen de månader då resp. produkt finns på marknaden. För denna produktgrupp baseras därför vanligen index på priser från olika produkter under på varandra följande månader. Indexjämförelser bör därför inte göras för närliggande perioder. Denna beräkningsmetod har föreslagits av EU:s statistikmyndighet Eurostat att användas i samtliga medlemsländer.

Bortfallet är litet. Vid bortfall någon månad används vanligen föregående månads prisuppgift, vilken revideras då prisuppgiften senare erhålls. Denna felkälla torde ge ett obetydligt bidrag till osäkerheten.

Bra att veta

Vid jämförelser mellan prisutvecklingen på jordbruks- och livsmedelsprodukter enligt de olika indexserierna bör hänsyn tas till bl.a. följande:

- I A-index ingår endast inhemskt producerade råvaror medan i KPI-J även ingår importerade livsmedel.
- I A-index ingår trädgårdsprodukter, vilka inte ingår i PPI-J och KPI-J.

- I PPI-J och KPI-J ingår inte försäljning till storhushåll.
- Varuurlagen i PPI-J och KPI-J är ej samordnade och kampanjbidrag som ger lägre konsumentpriser påverkar KPI-J men inte PPI-J.
- Förändringar av momsen påverkar KPI-J men inte de båda övriga indexserierna.
- I A-index ändras vikter var femte år medan de i KPI-J och PPI-J ändras varje år.

Annan statistik

Längre serier publiceras som Excel-filer och kan hämtas på Jordbruksverkets webbplats, www.sjv.se.

I två särskilda publikationer, "Prisindex på jordbruks- och livsmedelsområdet 1966/67 - 2000" och "Prisindex på jordbruks- och livsmedelsområdet 1995 - 2002", ges ytterligare information om statistiken och dess kvalitet. Dessa publikationer finns också på Jordbruksverkets webbplats www.sjv.se.

Elektronisk publicering

Detta statistiska meddelande finns kostnadsfritt åtkomligt på Jordbruksverkets webbplats <http://www.sjv.se> under Statistik samt på SCB:s webbplats <http://www.scb.se> under Jord- och skogsbruk, fiske.

Mer information om statistiken och dess kvalitet ges i en särskild [Beskrivning av statistiken](#).

In English

Summary

Input Price Index has increased by 12.4 per cent between November 2006 and November 2007. The prices for Animal Feedingstuff has increased by 35.2 per cent and were thereby the prices with the highest increase. For Seeds, Fertilizers and soil improvers there also was a rise in prices and during the period. They increased by 19.0 respectively 23.6 per cent.

Output Price Index has increased by 15.9 per cent between November 2006 and November 2007. Cereals has increased with 54.0 per cent since the same month last year and Fruits has increased with 14.9 per cent. Index for crop output has increased by 14.7 per cent and index for animal output has increased by 16.8 per cent between November 2006 and November 2007. For animal output the prices on Milk and Eggs have increased while prices on Cattle have decreased.

“Price index for the Food Industry, food from price regulated agricultural products” (PPI-J) has increased by 7.9 per cent and “Consumer Price Index, food from price regulated agricultural products” (KPI-J) has increased by 3.5 per cent between November 2006 and November 2007. In the same period, Consumer Price Index increased by 3.3 per cent.

List of tables

Explanation of symbols	4
1. Price Indices in the Food Sector	4
2. Input Price Index	5
3. Output Price Index	6
4. Price Index for the Food Industry, food from price regulated agricultural products	7
5. Consumer Price Index, food from price regulated agricultural products	8
6. Input Price Index for the EU market	9
7. Output Price Index for the EU market	10
8. Price trends for certain means of production (elementary indices from Input Price Index)	11
9. Producer prices for crop products (SEK per 100 kg)	11
10. Producer prices for animal products (SEK per 100 kg)	12
11. Average producer prices for slaughtered livestock (SEK per 100 kg)	13