

## Jordbrukets utveckling

Denna rapportering fokuserar särskilt på jordbrukarnas planer för de närmaste åren. Tre indikatorer redovisas.

- Den första indikatorn utnyttjar de s.k. förprovningarna för stallar för olika djurslag. Efter fyra år med uppgångar av antalet förprovade platser för mjölkkor redovisas under 2009 en nedgång från ca 28 tusen platser till drygt 20 tusen platser. Men nedgången är inte större än att antalet motsvarar det antal som förprovades under 2007. Även för dikor redovisas en minskning jämfört med 2008, men är ändå i nivå med antalet under 2005 och 2006. För övriga nötkreatur (ungdjur) noteras en kraftigare minskning under 2009 samtidigt som minskningen var i samma storleksordning under 2008.

- Antalet ansökningar om investeringsstöd för byggnader inom animalieproduktionen har minskat med ca 20 procent jämfört med 2008.

- De enkätundersökningar om jordbrukarnas planer för de närmste fem till åren som gjorts de senaste åren visar en påtaglig stabilitet mellan åren. Undersökningen hösten 2009 visar ett par undantag från denna generella bild. Det ena undantaget är att den andel av företagarna som räknar med att utöka arealen av olika grödor, utom vall, har minskat påtagligt. Den andra noteringen är att en större andel mjölkproducenter enligt undersökningen 2009 tycks ha planer på att upphöra med mjölkproduktion.

- Kalkylen över jordbrukets samlade intäkter och kostnader (sektorkalkylen) visar att såväl förädlingsvärdet som företagsinkomsten har fallit under 2009 jämfört med 2008.

- Producentpriset på mjölk föll kraftigt vid årsskiftet 2008/09 men har delvis återhämtat sig under andra halvåret 2009. Priset på nötkött har varit stabilt under året, men på en lägre nivå än 2008. Priset på griskött visar å andra sidan ett motsatt mönster med ett högre pris 2009 än 2008.

- Produktionen av mjölk var under första halvåret 2009 i nivå med samma period 2008, men har fallit under andra halvåret och har den senaste tiden legat ca 5 procent under samma period ett år tidigare.

- Lönsamheten i mjölkproduktionen uttryckt som kvoten mellan producentpriser och insatsvarupriserna har förbättrats sedan våren 2009, vilket förklaras med såväl högre priser på mjölk som lägre priser på insatsvaror.

I denna rapportering av jordbrukets utveckling är tyngdpunkten lagd mot utsikterna de närmaste åren för särskilt animalieproduktionen. Därutöver redovisas, i enlighet med tidigare rapporteringar, också utvecklingen av produktion och priser i Sverige. Rapporteringar i denna serie har tidigare skett vid 14 tillfällen.

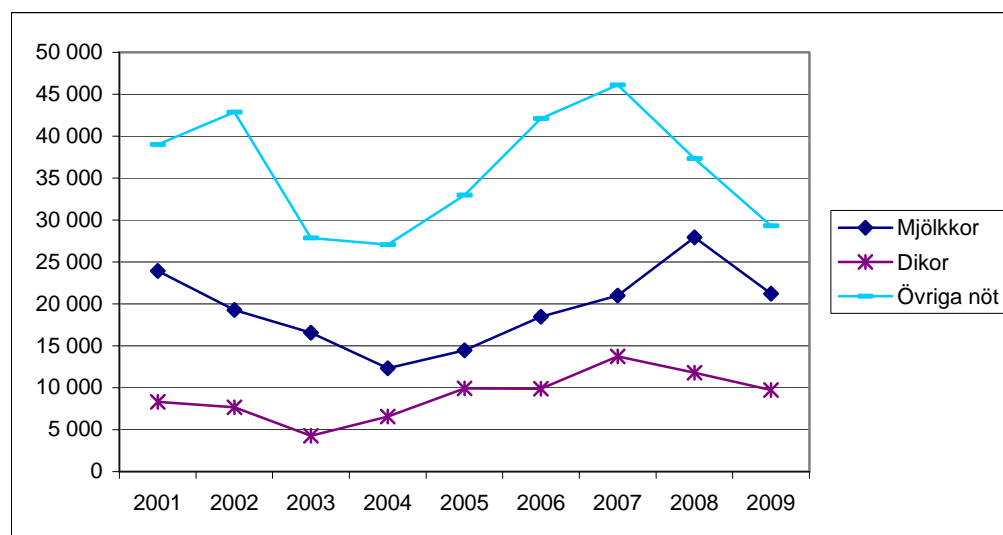
### Investeringarna inom animalieproduktionen, m.m.

Jordbruksverket följer löpande tre indikatorer för att få en uppfattning om jordbrukarnas planer framöver. Dels ställer verket kontinuerligt samman uppgifter om länsstyrelsernas förprövningsverksamhet som är en mätare för investeringsverksamheten inom animalieproduktionen. Dels följer verket utvecklingen av inkomna ansökningar inom stödåtgärden modernisering inom ramen för landsbygdsprogrammet. Dessutom har en enkätundersökning gjorts hos jordbrukare sedan 2005 för att få en uppfattning om planerna för de närmaste 5-10 åren om odling och mjölkproduktion.

#### Förprövningar för mjölkstallar

Utvecklingen de senaste åren av antalet förprövade platser för mjölkkor har varit positiv, från en bottennivå 2004 på drygt 12000 till en toppnivå på ca 28000 under 2008. Den låga nivån 2003-2005 kan säkerligen delvis förklaras med den osäkerhet som rådde i samband med 2003 års jordbruksreform. Under 2009 har antalet förprövade platser fallit tillbaka till drygt 20 000.

Utvecklingen av antalet förprövade platser för dikor har varit likartad med den för mjölkkor med den skillnaden att botten- respektive toppnivån nåddes ett år tidigare. Antalet förprövade platser för övriga nötkreatur (ungdjur) har varierat mera än för mjölkkor och dikor. 2007 blev antalet förprövade platser ca 45 000 mot ca 28 000 under 2009.



**Figur 1 Utvecklingen av antalet förprövade platser för nötkreatur**

Källa: Jordbruksverket

En fördjupad analys har gjorts av hur antalet förprovningar av platser för mjölkkor i olika län förhåller sig till antalet mjölkkor i respektive län. Analysen grundas på en beräkning av hur förprovningens verksamheten förhåller sig till koantalet i varje län enligt

$$x_i = \left( \sum_{j=2004}^{2009} (a_{i,j}/a_j) \right) / 6 \Big/ \left( \sum_{j=2004}^{2009} (b_{i,j}/b_j) \right) / 6 \text{ där}$$

$a_j$  = totalt antal förprovningar i landet år  $j$

$a_{i,j}$  = antal förprovningar i län  $i$  år  $j$

$b_j$  = totalt antal mjölkkor i landet år  $j$

$b_{i,j}$  = antal mjölkkor i län  $i$  år  $j$

Det sålunda erhållna  $x_i$  kan tolkas som ett index som visar proportionen mellan antalet förprovade platser och antalet mjölkkor i respektive län. Information har funnits tillgänglig för perioden 2004-2009 vilket medför att en genomsnittsberäkning för perioden jämnar ut för tillfälligheter mellan åren i respektive län.  $x_i > 1$  visar att proportionellt fler platser har förprovats i förhållande till antalet mjölkkor. Om  $x_i < 1$  är antalet förprovningar proportionellt sett mindre än antalet mjölkkor. Beräkningen kan indikera att tyngdpunkten för mjölkproduktionen utvecklas i riktning mot de län där  $x_i > 1$ , samtidigt som tyngdpunkten förskjuts från de län där  $x_i < 1$ . En alternativ tolkning kan dock vara att i län där  $x_i < 1$  finns ett relativt modernt byggnadsbestånd och att behovet av nyinvesteringar inte är lika stort där.

I tabellen redovisas hur de olika länen fördelar sig beträffande det framräknade indextalet och inom parentes redovisas den andel av det totala koantalet i landet som finns i varje län. En generell bild tycks vara att kvoten blir lägre i södra Sverige än i norra Sverige. Jönköpings och Skåne län är två län med stor mjölkproduktion. I båda dessa län har förprovningens verksamheten varit låg i förhållande till antalet mjölkkor. Detta kan tyda på att antingen fanns jämförelsevis moderna produktionsanläggningar redan 2004 eller så kan produktionen komma att minska, förutsatt att det inte snart blir en stark uppgång i investeringarna i dessa län.

En motsatt bild visar t.ex. Hallands län, tillsammans med ytterligare två län, med ett mycket högt indexantal. Tolkningen av detta mycket höga indexantal kan antingen vara att det funnits ett stort moderniseringsbehov eller att det är en god tillväxt i mjölkproduktionen. Andra län som svarar för en stor andel av mjölkproduktionen är Östergötlands, Kalmar och Västra Götalands län. För dessa tre län, tillsammans med några län som inte svarar för så stor andel av mjölkproduktionen, har förprovningens verksamheten varit i nivå med genomsnittet för alla län.

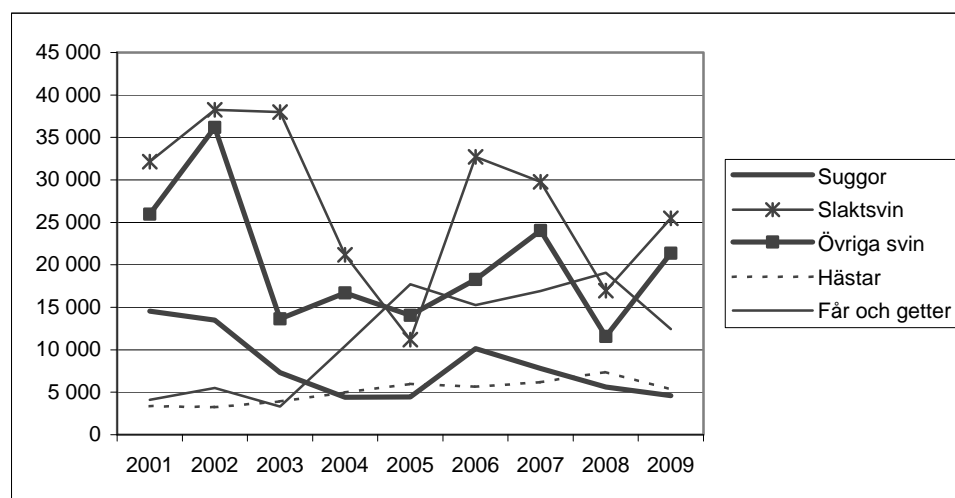
Län (andel av mjölkorna inom parentes, %)	Mycket högt ( $x_i > 1,5$ )	Högt ( $1,5 > x_i > 1,15$ )	Medel ( $1,15 > x_i > 0,85$ )	Lågt ( $x_i < 0,85$ )
Stockholms (1,2 %)				X
Uppsala (3,0 %)		X		
Södermanlands (3,1 %)				X
Östergötlands (7,1 %)			X	
Jönköpings (8,4 %)				X
Kronobergs (3,9 %)			X	
Kalmar (10,6 %)			X	
Gotlands (4,4 %)			X	
Blekinge (1,3 %)				X
Skåne (11,3 %)				X
Hallands (7,0 %)	X			
Västra Götalands (17,3 %)			X	
Värmlands (2,6 %)			X	
Örebro (2,2 %)		X		
Västmanlands (1,4 %)	X			
Dalarnas (2,1 %)			X	
Gävleborgs (2,6 %)			X	
Västernorrlands (2,2 %)		X		
Jämtlands (2,4 %)	X			
Västerbottens (3,9 %)			X	
Norrbottnens (1,9 %)		X		

**Tabell 1. Förprovningar inom mjölkproduktionen per län i förhållande till genomsnittet för landet (indextal) samt andel av mjölkorna (procent) inom parentes**

*Källa: Egen bearbetning*

I nedanstående figur redovisas utvecklingen av antalet förprovade platser inom svinproduktionen, för hästar samt får och getter. För svin är utvecklingen oregelbunden mellan åren. Efter en nedgång för slaktsvin och övriga svin under 2008 steg antalet förprovade platser under 2009. För sugor registreras däremot en mera trendmässig nedgång de senaste åren, dock med en uppgång under 2006.

För hästar har noterats en trendmässig ökning under flera år, som dock bröts under 2009. Motsvarande utveckling redovisas även för får och getter med en markant ökning mellan 2003 och 2008, men med en nedgång under 2009.

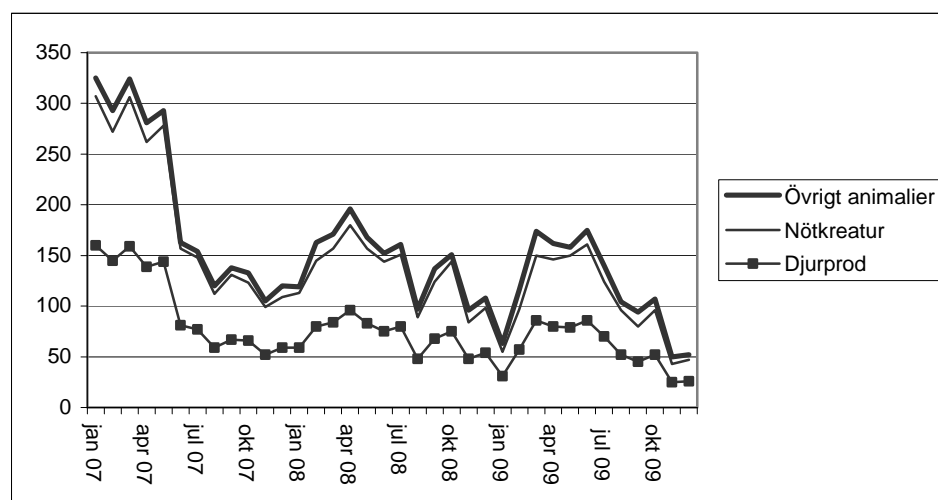


**Figur 2. Antal förprovade platser inom svinproduktionen och för hästar samt får och getter**

Källa: Jordbruksverket

*Utvecklingen av inkomna ansökningar inom stödåtgärden modernisering av jordbruksföretag*

En indikator för att mäta intresset för investeringar är också inflödet av ansökningar om stöd inom åtgärden modernisering i landsbygdsprogrammet (investeringsstödet). Jämförbara uppgifter finns från mitten av 2007 och framåt eftersom det bedömdes ha funnits en ”puckel” av ansökningar som kom in i samband med införandet av det nya landsbygdsprogrammet, som finansierar dessa stöd. Trenden under perioden från mitten av 2007 är att intresset för att söka investeringsstödet är avtagande. Under 2008 kom 850 ansökningar in som avsåg investeringar för djurhållning mot knappt 700 under 2009, vilket motsvarar en minskning med 20 %. Drygt 80 % av de ansökningar som redovisas i figuren nedan, avser nötkreatur. Minskningen är något större för den grupp av ansökningar som avser nötkreatur jämfört med all djurhållning. Beroende på osäkerhet ifråga om klassificeringen inom olika grupper blir jämförelser inom specifika grupper, t.ex. investeringar i anläggningar för mjölkkor osäkra. Jämförs istället ansökta belopp blir minskningen mellan 2008 och 2009 ytterligare några procentenheter större.



**Figur 3. Antalet inkomna ansökningar om investeringsstöd i jordbruket (kumulerade värden för resp. månad)**

#### *Enkätundersökningen*

Jordbruksverket har under 2005-2009 låtit Landja AB ställa frågor till jordbrukare om deras planer för de närmaste 5-10 åren. Undersökningarna avseende 2005-2008 har redovisats tidigare i denna serie.

Fältarbetet för 2009 års undersökning genomfördes november 2009. Tidigare år genomfördes fältarbetet under ungefär samma period.

Den sammanfattande bedömning som kan göras utifrån de fem årens undersökningar är en påtaglig stabilitet mellan åren. Detta gäller i särskild grad viljan att köpa till eller arrendera mark. Andelen av de tillfrågade som menar att detta är troligt eller mycket troligt, om möjligheten öppnar sig de närmaste två åren, uppgår till runt 55 %. Möjligen var andelen något högre 2007 när priserna på spannmål och oljefröer var goda.

Under 2005-2008 uppgick den andel av företagarna som räknade med att utöka arealen av olika grödor, utom vall, till mellan 20 och 30 %, med en toppnotering under 2007. För 2009 redovisades den lägsta andelen med endast 15 %. Minskningen mellan 2008 och 2009 är statistiskt säkerställd.

Planerna bland mjölkproducenterna har däremot varierat mera, samtidigt som 15-20 % varje år uppgett att de räknar med att utöka. Under 2009 är gruppen som räknar med oförändrad produktion lägre än tidigare, samtidigt som andelen som tror att produktionen kommer att upphöra under den närmaste 5-10-årsperioden är jämförelsevis hög. Andelen som räknar med att upphöra är ca 45 %. Detta skulle motsvara en halvering av antalet producenter på mindre än tio år, vilket är en högre avgångstakt än vad som uppmätts de senaste åren. I 2006 års mätning var emellertid denna andel också hög, vilket förmodligen kan förklaras med den förestående frikopplingen av mjölkbidraget.

*Fråga: Anta att 5 ha åkermark eller mer skulle bli tillgängligt i anslutning till din nuvarande brukningsenhet under de närmaste två åren. Hur troligt är det då att du skulle vilja köpa eller arrendera denna areal?*

	Mycket troligt	Ganska troligt	Varken eller	Inte särskilt troligt	Inte alls troligt	Vet ej
2005	31	24	8	15	18	3
2006	36	19	11	13	17	4
2007	36	24	8	10	19	3
2008	35	19	8	16	19	3
2009	32	23	8	14	21	2

De förändringar som redovisas mellan åren är små och inte statistiskt säkerställda. Det går alltså inte att påstå att viljan att utöka arealen mark generellt sett har ändrats under den period som undersökningen avser. Yngre företagare med stor åkerareal är mera villiga att skaffa mera mark jämfört med genomsnittet för hela urvalet. Vidare visar resultaten att för den grupp av företagare som inte är djurhållare, är viljan att skaffa mera mark mindre.

*Fråga: Om du ser 5-10 år framåt, tror du att den areal som du idag inte odlar vallväxter på (utan t.ex. spannmål eller oljeväxter), kommer att ha ökat eller minskat?*

	Säkert större areal	Kanske större areal	Varken eller	Kanske mindre areal	Säkert mindre areal	Vet ej
2005	6	13	31	17	19	14
2006	9	14	34	9	13	19
2007	12	19	38	6	5	19
2008	8	15	37	12	8	19
2009	5	10	39	12	11	21

Det är statistiskt säkerställt att företagare med stor åkerareal är mera villiga att utöka odlingen av t.ex. spannmål och oljeväxter. Viljan att utöka denna odling är större i Götaland och i Svealands slättbygder än i landet totalt. Den grupp av företagare som inte är djurhållare räknar i högre grad än genomsnittet med att utöka odlingen.

*Fråga: Om du ser 5-10 år framåt, hur tror du att trädesarealen (all träda och inte bara EU-träda) kommer att förändras på din brukningsenhet?*

	Säkert större areal	Kanske större areal	Varken eller	Kanske mindre areal	Säkert mindre areal	Vet ej
2005	9	18	34	13	8	17
2006	7	10	33	15	15	19
2007	2	2	31	16	27	20
2008	4	8	40	11	12	24
2009	5	11	43	6	9	23

Det finns inga statistiskt säkerställda skillnader mellan olika grupper av företagare i 2009 års undersökning.

*Fråga: Om du ser 5-10 år framåt, hur tror du att mjölkproduktionen kommer att förändras på din brukningsenhet? (Frågan ställdes enbart till mjölkproducenter.)*

	Antal mjölkkor				
	Ökar	Oförändrat	Minskar	Upphör med mjölk	Vet ej
2006	18	16	7	50	9
2007	21	26	3	37	13
2008	15	30	5	40	10
2009	16	18	4	46	13

Antalet svarande är för lågt för att kunna dra några säkra slutsatser för respektive år. Den sammanlagda bilden är dock tydlig. Mätningen 2006 kan ha påverkats av den förestående frikopplingen av mjölkbidraget. Därefter följde en period med goda mjölkpriser som dock byttes mot låga priser under 2009. Den utveckling som redovisas beträffande den grupp som indikerar att mjölkproduktionen kommer att upphöra under den närmaste 5-10-årsperioden följer väl mönstret för den utveckling som tecknades ovan. Yngre företagare räknar i högre utsträckning med att utöka jämfört med hela gruppen mjölkproducenter.

### Utvecklingen enligt sektorskalkylen

Jordbrukets totala produktionsvärde uppgick 2008 till 50 miljarder kr. För 2009 visar en prognos ett produktionsvärde om 47 miljarder kr. Minskningen beror på att både värdet för vegetabilierna och för animalierna har minskat. Även kostnaderna beräknas ha minskat, vilket bromsar fallet i både förädlingsvärde och företagsinkomst. Men både förädlingsvärde och företagsinkomst ligger nu på låga nivåer. Eftersom underlagen för särskilt 2009 ännu inte är fullständiga kommer siffrorna att revideras. Men även om många siffror kommer att revideras är det rimligt att räkna med att såväl förädlingsvärde som företagsinkomst blir lägre under 2009 än under 2008.



	2005	2006	2007	2008	2009*
Vegetabilieproduktionens värde	15,1	15,9	21,9	20,0	17,9
Animalieproduktionens värde	20,3	20,7	20,3	23,5	22,6
Övriga intäkter	5,5	6,1	6,2	6,6	6,9
= Totalt produktionsvärde	40,8	42,7	48,4	50,0	47,4
- Kostnader inkl. kapitalförslitning	-36,4	-36,6	-41,1	-44,0	-42,7
= Förädlingsvärde	4,4	6,0	7,3	6,1	4,6
+ Övriga produktionssubventioner	8,4	8,5	9,0	9,4	9,7
- Löner, arrenden m.m.	-6,3	-6,5	-7,0	-6,9	-7,0
= Företagsinkomst	6,4	8,1	9,4	8,5	7,3

**Tabell 2. Utvecklingen av jordbrukssektorns totala intäkter och kostnader, miljarder kr**

\* Prognos

Källa: Jordbruksverket

## Utvecklingen av producentpriser och insatsvarupriser

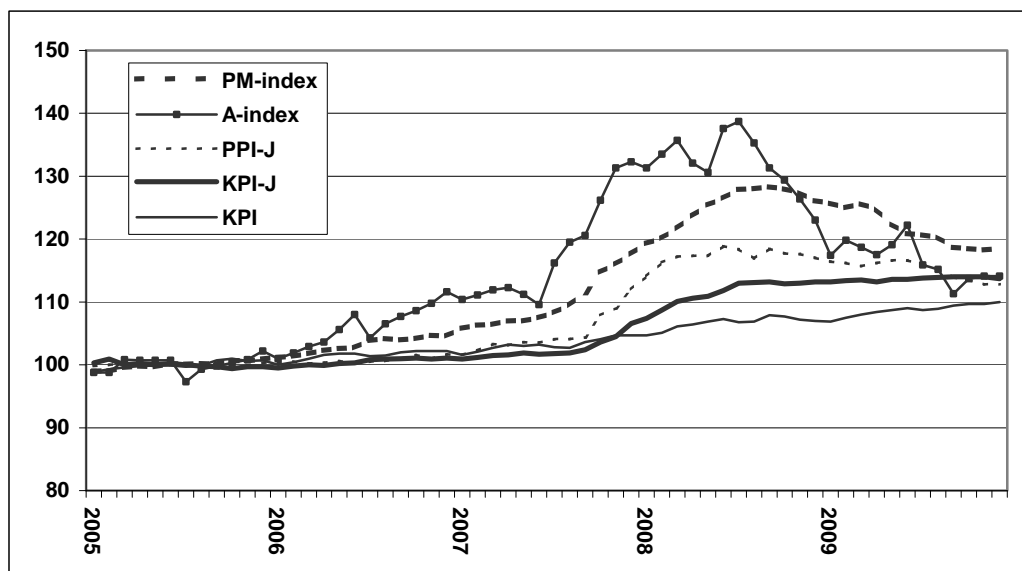
### *Pris- och kostnadsutvecklingen i Sverige*

I figuren nedan redovisas prisutvecklingen i Sverige i olika led från 2005 och fram till december 2009. Priserna på olika insatsvaror (PM-index) har stigit kontinuerligt fram till mitten av 2008. Under den perioden blev ökningen ca 30 procent. Från senare delen av 2008 har det skett en tillbakagång av priserna på insatsvaror. Prisfallet från mitten av 2008 och fram till slutet av 2009 blev ca 10 procent. Serien producentpriser (A-index) avser de priser som jordbrukarna erhåller för olika produkter. Producentpriserna steg svagt fram till mitten av 2007 för att sedan stiga kraftigt fram till början av 2008. Under senare delen av 2008 föll priserna tillbaka kraftigt. Även under 2009 har dessa priser visat en fallande tendens, dock inte lika kraftigt som under senare delen av 2008. Summerat för hela perioden från år 2005 har ökningen blivit knappt 15 procent. Priserna i industriledet (PPI-J) har en något annorlunda utveckling än producentpriserna till jordbrukarna. Priserna i det ledet steg svagt fram till början av 2007 för att sedan ha en högre ökningstakt fram till mitten av 2008. Därefter har en viss återgång skett.

Livsmedelsprisernas utveckling (avser konsumentprisindex för jordbruksreglerade produkter, KPI-J) visade ungefär samma mönster som prisutvecklingen i industriledet fram till slutet av 2008. Trots fallande priser i tidigare led har priserna legat kvar i stort sett oförändrade sedan senare delen av 2008. Ökningen sedan 2005 uppgår till knappt 15 procent.

När utvecklingen enligt indexserier av de slag som används här jämförs med varandra får man hålla i minnet att man hanterar sektorsavgränsningar på olika sätt.

T.ex. avser index för industriledet den produktion som sker i Sverige medan index för livsmedelspriserna avser den sammansättning av produkter som konsumeras. Eftersom utrikeshandeln är betydande är det således inte "samma" varor respektive varusammansättning enligt dessa båda index. Vidare är ju råvarukostnadernas andel av priset i konsumentled ofta en liten del av de totala kostnaderna.



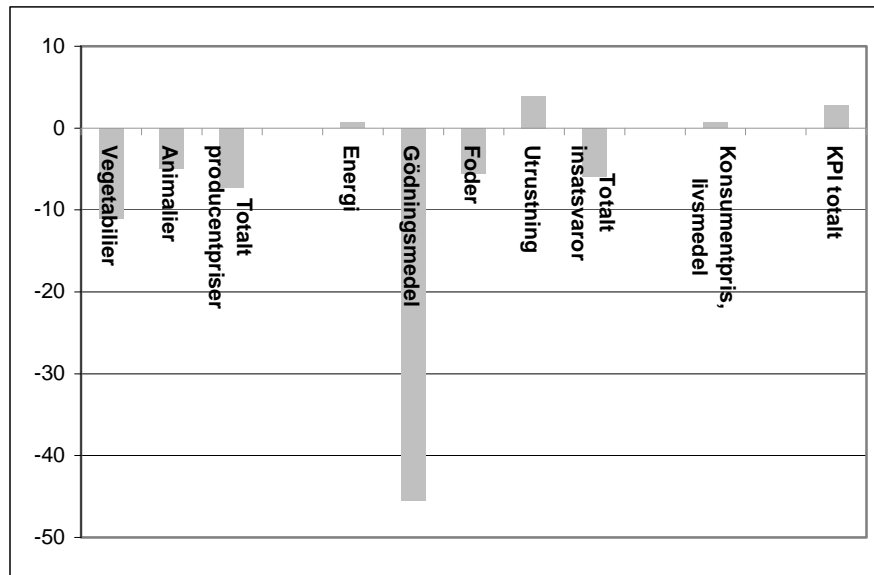
**Figur 5. Pris- och kostnadsutvecklingen i olika led i livsmedelskedjan i Sverige samt KPI totalt januari 2005 – december 2009, index 2005=100**

*Källa: Jordbruksverket.*

I nästa figur redovisas utvecklingen av priserna under enbart den senaste 12-månadersperioden. Om de serier som redovisades ovan delas upp i sina komponenter blir turbulensen i prisutvecklingen ännu tydligare.

På insatsvarusidan har priserna på gödningsmedel fallit med 45 procent, efter en period med stark uppgång. Prishöjningar noteras för investeringar i maskiner och redskap (4 procent). Priserna på foder har fallit med 6 procent. Priserna på energi var i stort sett oförändrade under året. Totalt föll priserna på insatsvaror med 6 procent under perioden. Producentpriserna har fallit med 7 procent, varav vegetabilier fallit med 11 procent och animalier med 5 procent.

Livsmedelspriserna (uttryckt genom KPI för jordbruksreglerade produkter) blev i stort sett oförändrade, medan KPI totalt steg med 3 procent.



**Figur 6. Utvecklingen av producentpriser till jordbrukarna, priser på insatsvaror samt konsumentpriserna totalt och på livsmedel under december 2008-december 2009, procent**

*Källa: Jordbruksverket.*

## Vegetabilieproduktionen

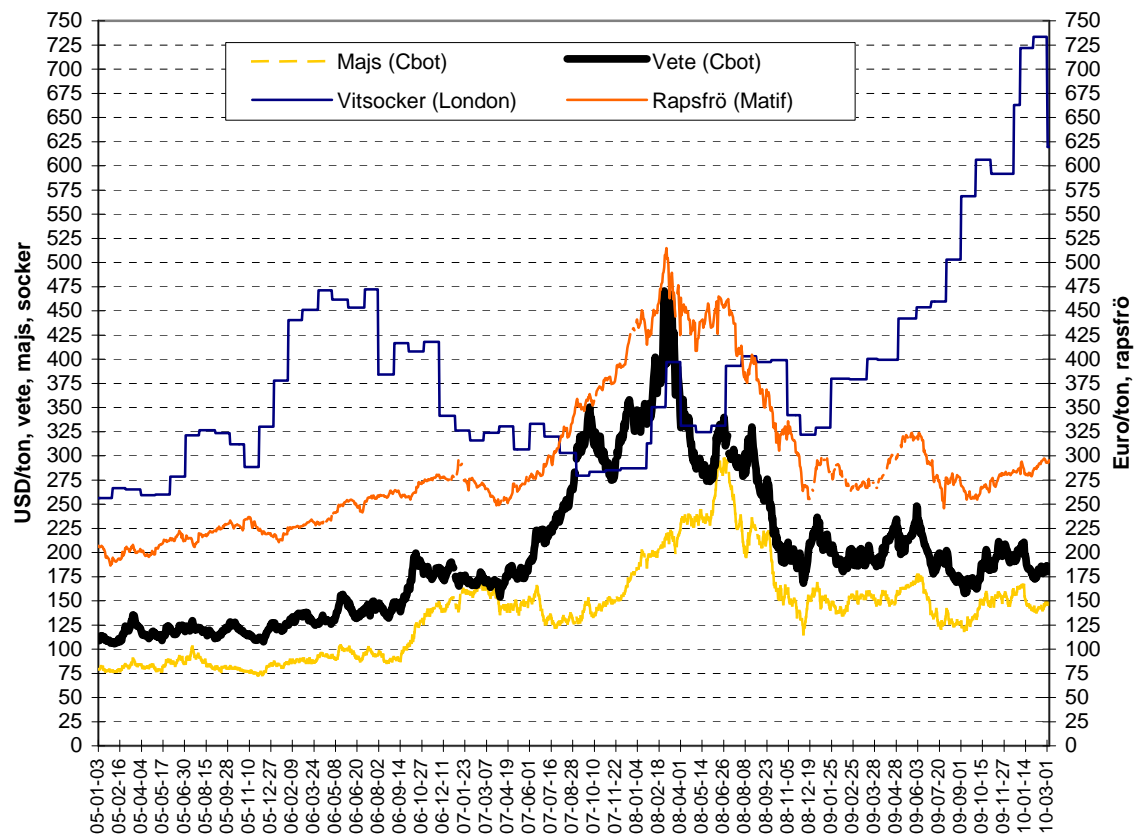
### Den internationella marknadsutvecklingen

Spannmålsskörden i världen för 2009/10 har enligt senare prognoser justerats upp förhållandevis mycket och de senaste beräkningarna visar en skörd som blir endast ca 1 % lägre än rekordskörden 2008. Totalt beräknas 1,774 miljarder ton produceras varav vete- och majs skörden uppgår till 675 miljoner ton respektive 797 miljoner ton. Det är majs skörden som ökat jämfört med föregående år då gynnsam väderlek har ökat avkastningen i Argentina samt att ökad produktion förväntas i USA då efterfrågan för både foder och industrianvändning (biobränslen) ökar jämfört med föregående år. Veteskörden i världen beräknas dock bli ca 10 miljoner ton lägre än föregående år. I EU förväntas också den totala spannmålsskörden bli lägre än föregående års rekordskörd men 2009 års skörd är fortfarande hög i ett historiskt perspektiv. Prognoser för kommande skörd 2010/11 av vete i världen pekar på en lägre skörd som uppgår till 659 miljoner ton, vilket beror på en något lägre areal (0,8 %) än för 2009. För majs förväntas dock en ökning av arealen med ca 1,6 % i världen, vilket med gynnsamma väderleksbetingelser kan innebära en mycket hög skörd även kommande år. För EU:s del beräknas spannmålsproduktionen 2010/11 att minska något och uppgå till 290,5 miljoner ton (293,9 miljoner ton för 2009/10). Skörden av vete och majs beräknas öka medan kornskörden förväntas minska med ca 8 %.

Priserna för spannmål har hittills under 2009/10 varit förhållandevis låga beroende på god tillgång av spannmål på världen. Världslagren har efter de låga nivåerna 2006/07 och 2007/08 återigen stigit till en nivå som motsvarar drygt 21 % av

världskonsumtionen. I EU har priserna följt den internationella utvecklingen och det har noterats särskilt låga priser för korn, vilket inneburit att interventionslagringssystemet har aktiverats. Även i Sverige har vara lämnats till intervention. Vetepriserna i EU är dock fortfarande högre än interventionspriset och export fortgår (visserligen lägre än föregående års rekodnivåer men över det senaste femårsgenomsnittet) utan exportbidrag.

Den nuvarande marknadssituationen för socker kännetecknas av ett underskott på världsmarknaden som inneburit att priserna har nått nivåer som är de högsta på 30 år. Världsmarknadspriserna är dessutom högre eller i nivå med EU:s referenspris på 404,4 euro/ton vitsocker. Underskottet skapades till stor del av att Indien fick en skörd som var 42 % lägre än föregående år och behövde därmed importera stora mängder socker. I Brasilien försvårades också skördearbetet i slutet av 2009 p.g.a. mycket regn, vilket också bidrog till prisstegringen på världsmarknaden. I EU, som numera inte är självförsörjande på socker, har en mycket god skörd bärgats med re-kordavkastning på olika håll.



**Figur 7. Prisutvecklingen i världen för olika grödor 2005-2009<sup>1</sup>**

Källa: CBOT, Matif och Londonbörsen (sockernotering den 1:a i månaden)

<sup>1</sup> Linjen för majs slutar vid 150, vete vid drygt 175, rapsfrö vid 300 och vitsocker vid drygt 725.

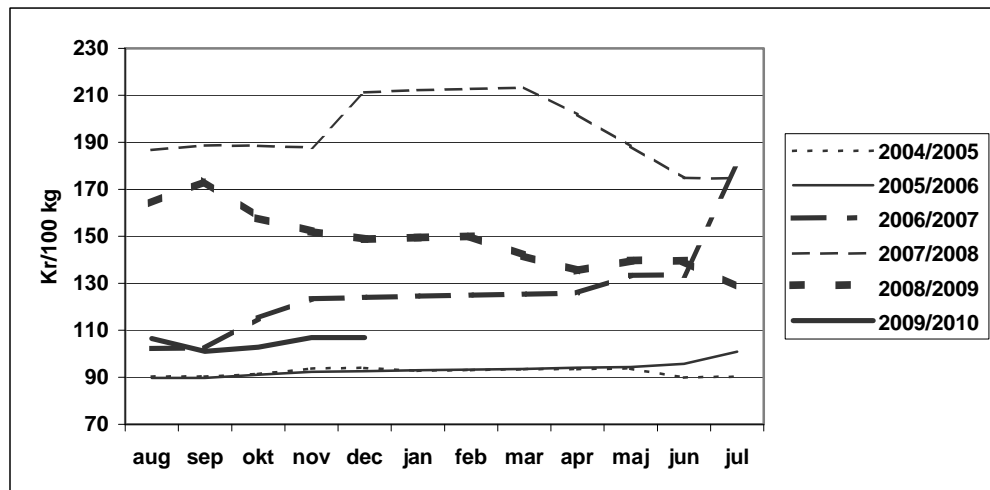
### Utvecklingen i Sverige

#### *Sådden hösten 2009 för skörd under 2010*

Höstsådden 2009 för skörd 2010 av de olika spannmålsslagen visar på en fortsatt ökning för den största grödan höstvetete med ca 5 % jämfört med föregående år medan råg- och rågvetearealen minskade med 20 - 30 % samt att höstsådd areal av korn i stort sett är oförändrad.

#### *Prisutvecklingen för spannmål*

Priserna på spannmål steg i Sverige från hösten 2006 i linje med den prisstegring som har noterats på den internationella marknaden. De internationella spannmålspriserna nådde sin toppnotering i början av 2008. Priserna i Sverige följde därefter med nedåt. För t.ex. höstvetete var priset enligt Jordbruksverkets noteringar ca 2,10 kr/kg i december 2007 mot ca 1,70 vid årsskiftet 2008/09. Successivt har priset fallit ytterligare och uppgick i juni 2009 till ca 1,40 kr/kg. I början av hösten noterades ytterligare prisfall och priset har under hösten pendlat mellan 1,00 kr/kg och 1,10 kr/kg.

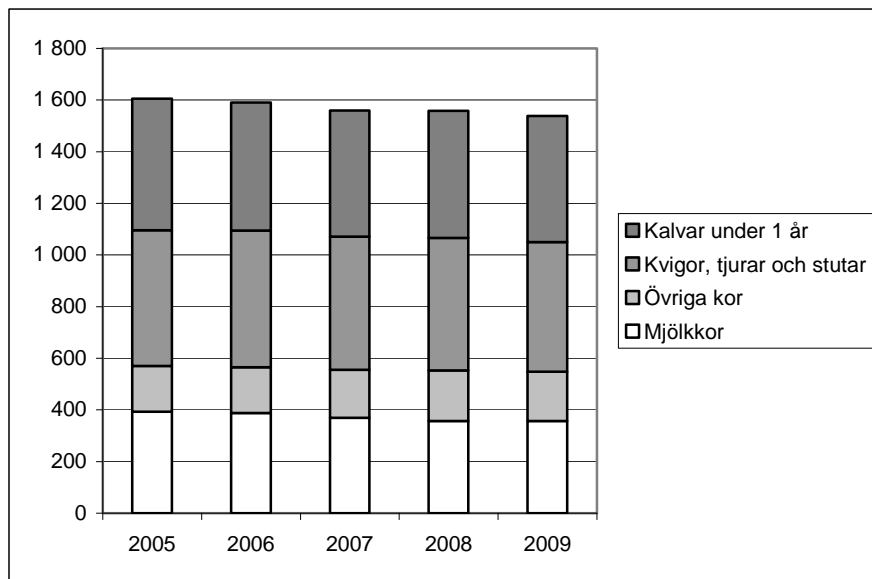


**Figur 8. Utvecklingen av avräkningspriset för höstvetete**

*Källa: Jordbruksverket*

### **Utvecklingen av antalet nötkreatur i Sverige**

Antalet mjölkkor har sedan 2005 minskat med ca 35 tusen, medan antalet övriga kor har ökat med 15 tusen. Totalt har antalet nötkreatur minskat med 67 tusen (4 procent) mellan 2005 och 2009.



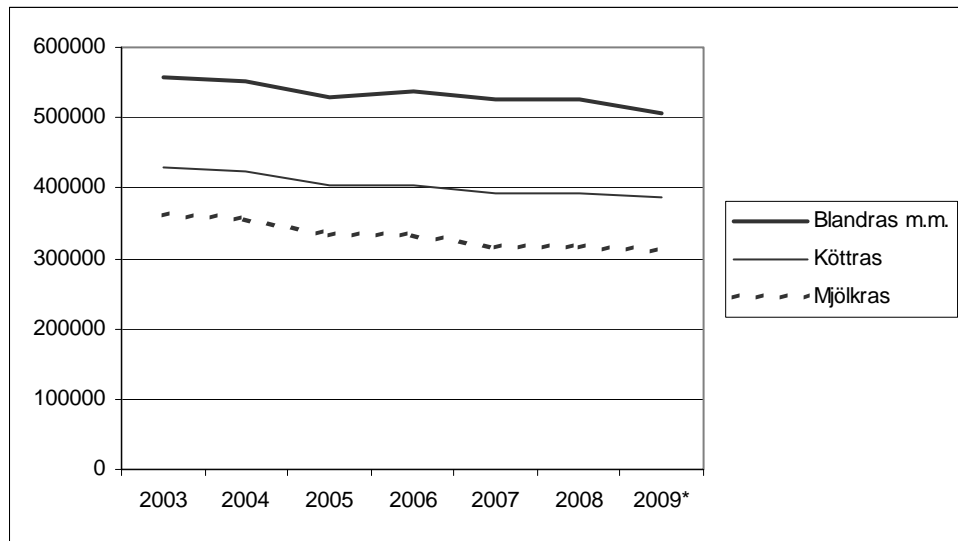
**Figur 9. Antalet nötkreatur enligt juniräkningen**

*Källa: Jordbruksverket*

Verket följer kontinuerligt utvecklingen av antalet födda kalvar. Sedan uppgifter började samlas in 2003 har antalet födda kalvar minskat från 560 tusen till preliminärt drygt 500 tusen, vilket motsvarar en minskning med 9 procent. Antalet mjölkraskalvar har minskat från 360 tusen till 310 tusen (-15 procent). Detta innebär att i stort sett hela förändringen av födda kalvar faller på just mjölkraskalvar.

Under 2009 minskade antalet födda mjölkraskalvar med 7 tusen samtidigt som antalet kött- och blandraskalvar minskade med 12 tusen. Under perioden 2003 till 2008 var det å andra sidan en viss ökning av antalet kött- och blandraskalvar, samtidigt som antalet födda mjölkraskalvar minskade.

I figuren nedan redovisas det ackumulerade antalet födda kalvar sedan 2003.



**Figur 10. Antalet födda kalvar, kumulerat efter ras, under perioden 2003-2009**

Källa: Jordbruksverket

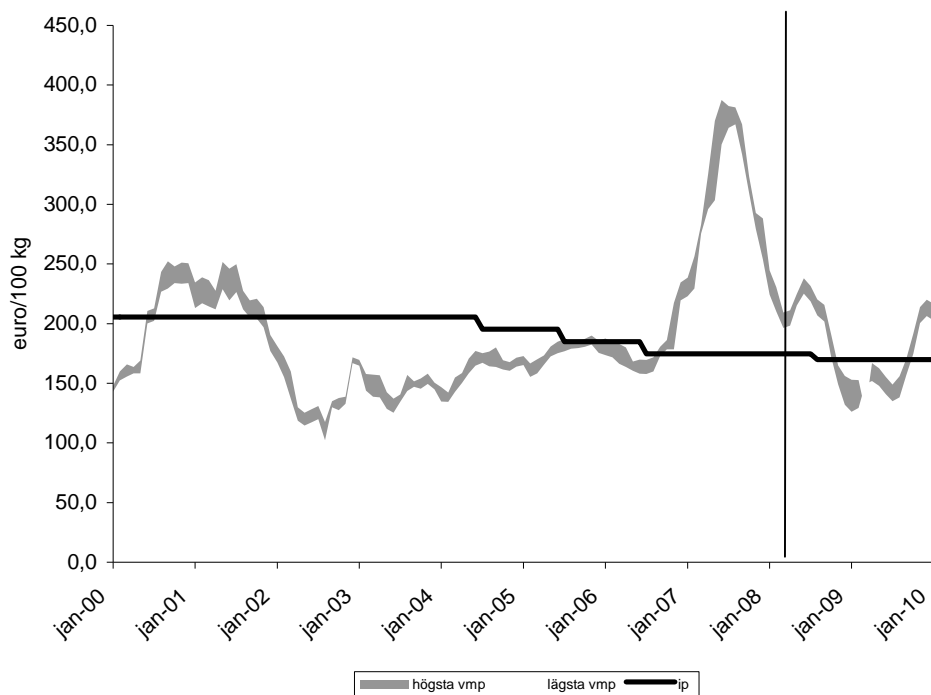
Uppgifter om antalet inseminationer visar att för första halvåret 2010 blir antalet födda mjölkkraskalvar lika stort som under första halvåret 2009, eller kanske något större.

## Mjölkmaknaden

### *Situationen på den internationella mejerivarumaknaden*

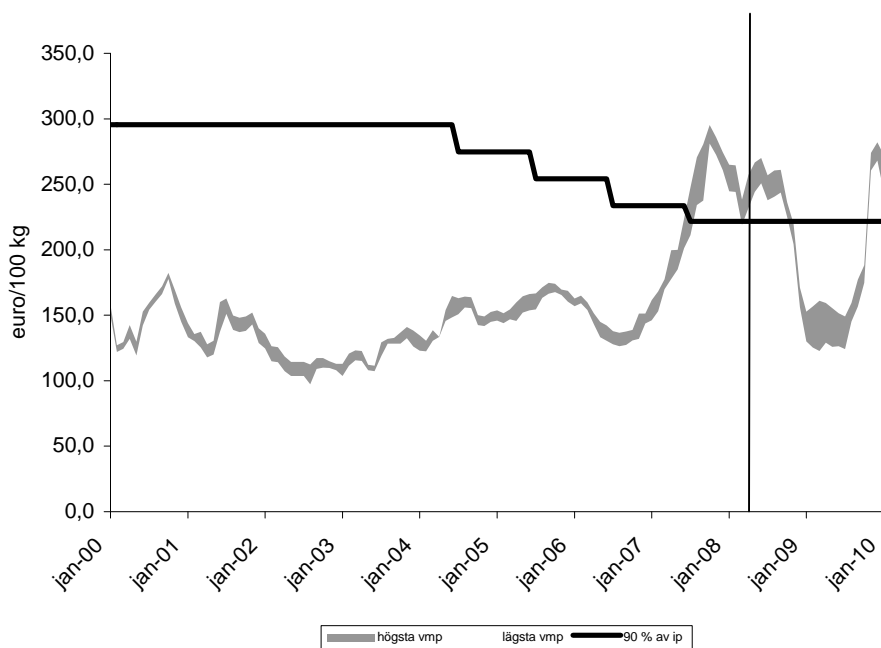
Ökad efterfrågan, av framförallt mjölkpulver, från Asien och Nordafrika i kombination med minskad mjölkproduktion på norra halvklotet liksom Nya Zeeland och Australien medförde stigande världsmarknadspriser under hösten 2009. Denna utveckling föranledde EU att nolla exportbidragen. Efter årsskiftet har höstens prisuppgång förbytt mot en smärre nedgång vilket framgår av diagrammen nedan.

Utsikterna på mejerivarumaknaden anses fortfarande som goda på medellång till lång sikt bl.a. p.g.a. befolkningstillväxt och urbanisering vilket underlättar försäljning av kylda produkter. Den generella ekonomiska utvecklingen anses betydelsefull för hur maknaden utvecklas på kort sikt. Olika prognosmakare är dock försiktigt optimistiska inför 2010. En smärre ökning av efterfrågan förväntas samtidigt som utbudet från viktiga producentländer väntas minska något eller stabiliseras. En eventuell utförsäljning av EU:s och USA:s interventionslager kan inverka dämpande på världsmarknadspriset framöver.



**Figur 11. Utvecklingen av världsmarknadspriset för skummjölkspulver, euro/100 kg**

*Källa: Jordbruksverket*



**Figur 12. Utvecklingen av världsmarknadspriset för smör, euro/100 kg**

*Källa: Jordbruksverket*

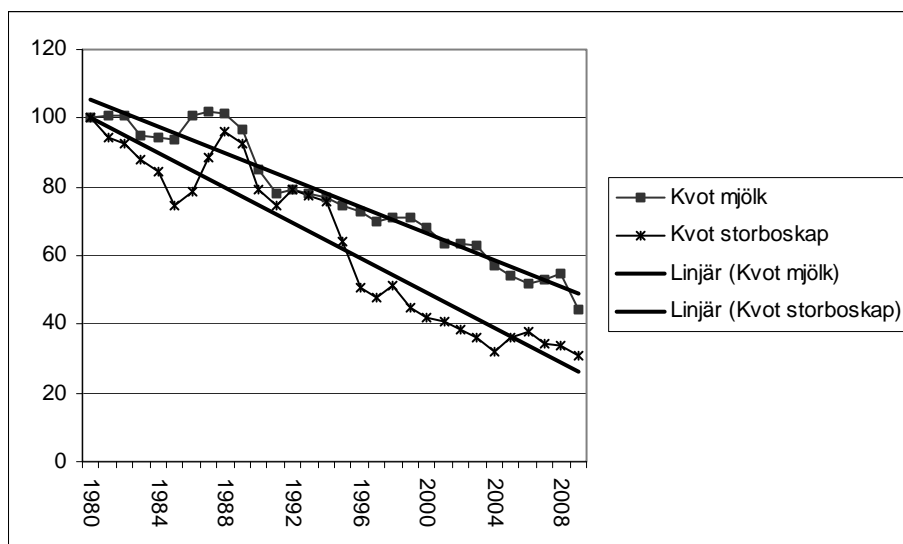


### Utvecklingen i Sverige

#### *Lönsamhetsutvecklingen inom mjölkproduktionen*

Hur lönsamheten utvecklas beror dels på hur priser på levererade produkter utvecklas i förhållande till insatsvarupriser, dels på hur produktiviteten utvecklas. Här redovisas en indikator, nämligen utvecklingen av producentpriserna jämfört med utvecklingen av insatsvarupriserna. Utvecklingen av producentpriserna för mjölk redovisas löpande genom avräkningsprisindex. På kostnadssidan föreligger emellertid uppgifter enbart om prisutvecklingen totalt för hela jordbruket. I det exempel som redovisas nedan har den schabloniseringen gjorts att utvecklingen av producentpriset för mjölk ställs mot den samlade utvecklingen för alla insatsvaror till jordbruket. Här finns alltså en risk för att jämförelsen inte blir helt korrekt, men risken för att analysen leder till fel slutsatser är som liten. I diagrammet nedan redovisas som en jämförelse även uppgifter för nötkött.

En jämförelse över tiden visar att den kvot som kan bildas mellan producentprisernas och insatsvaruprisernas utveckling faller kontinuerligt. Diagrammet kan tolkas så att den intäkt som erhöles i början med de producentpriser som gällde då, kunde användas för att köpa en viss mängd insatsvaror, men i slutet av perioden räckte denna mängd mjölk till att köpa ungefär hälften så mycket insatsvaror. På motsvarande sätt räckte en mängd nötkött till att köpa ungefär en tredjedel så mycket insatsvaror.



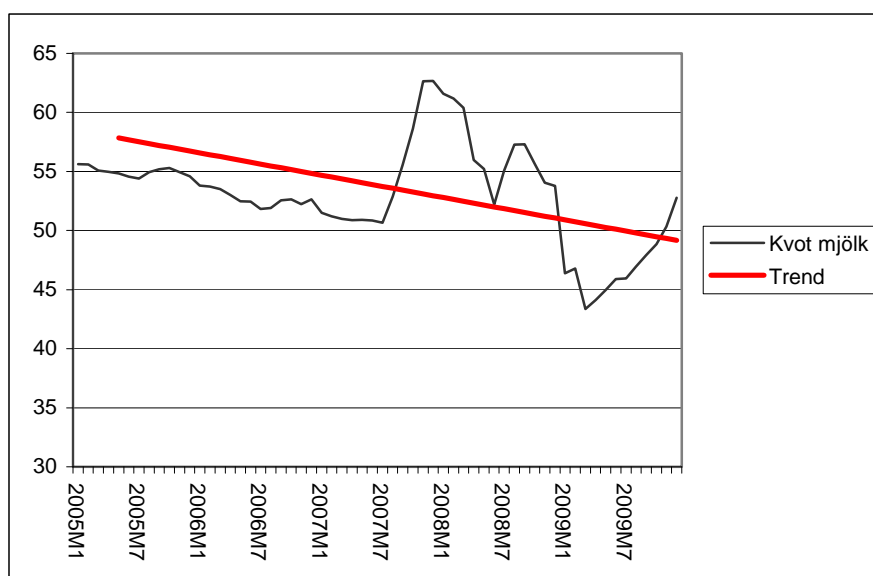
**Figur 13 Utvecklingen av kvoten mellan index för producentpris och PM-index för mjölk respektive storboskap (index 1980=100)**

*Källa: Jordbruksverket*

Utvecklingen av denna indikator ska ställas den produktivitsutveckling som sker kontinuerligt. Om produktivitsutvecklingen inte lyckas kompensera den negativa utvecklingen av förhållandet mellan utvecklingen av producentpriser och insatsvarupriser blir resultatet fallande total lönsamhet i produktionen. Kvoten för mjölk föll

med i genomsnitt 2,5 procent per år under perioden 1980-2009. Denna årliga förändring kan ställas mot avkastningsökningen per mjölkkor som under perioden från 1980 och framåt uppgick till 1,6 procent per år.

Under de senaste åren har priserna på mjölk varierat starkt. Priserna var höga från slutet av 2007 till slutet av 2008, varefter priserna föll starkt. Det kan därför vara intressant att öka ”upplösningen” av diagrammet ovan för de senaste åren. I diagrammet nedan har siffror lagts in månadsvis och att trendlinjen är samma som redovisades i diagrammet ovan. Det framgår där att från slutet av 2007 till slutet av 2008, var förhållandet mellan mjölkpris och insatsvarupris betydligt bättre än enligt den trend som har gällt de senaste nästan 30 åren. Till följd av fallande mjölkpriser runt årsskiftet 2008/09 blev förhållandet det omvända. Som framgår av figuren nedan uppvägs den ”negativa skillnad” som hittills har registrerats för merparten av 2009 gott och väl av den ”positiva skillnad” som registrerats för den senare delen av 2007 och för 2008. I slutet av 2009 hamnar dessutom kvoten åter ovanför trendlinjen.



**Figur 14. Kvoten för mjölk med högre upplösning jämfört med förra figuren (index 1980=100)**

Källa: Jordbruksverket

#### *Utvecklingen av mjölkproduktionen*

Mönstret mellan åren är mycket stabilt, stor invägning under våren och lägre under hösten. Totalt sett uppvisas dock minskningar de senaste åren. Minskningstakten var låg fram till början av 2007. Därefter noteras mera omfattande minskningar. För hela 2007 blev minskningen 5 procent jämfört med 2006 och uppgick under 2007 till knappt 3 miljoner ton. Den låga nivån på invägningen har fortsatt under början av 2008, men från halvårsskiftet blev det en återhämtning. Totalt för 2008 redovisas en minskning med 35 tusen ton (drygt 1 procent) jämfört med året innan, men under senare delen av året var produktionen något större än året innan. Utvecklingen under 2009 har visat ungefär oförändrad produktion under första halvåret, men att

produktionen den allra senaste tiden har fallit med ca 5 procent jämfört med samma period ett år tidigare.



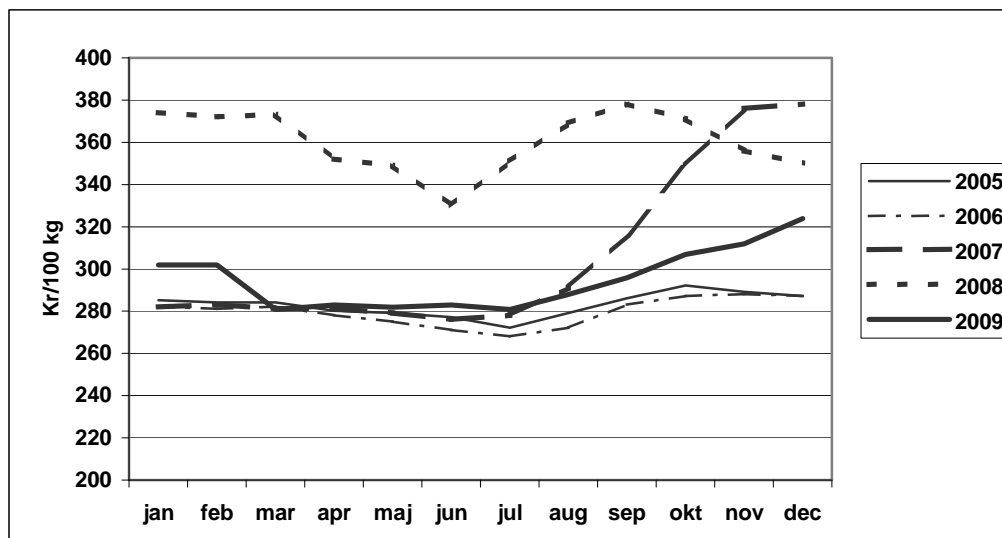
**Figur 15. Invägning av mjölk vid mejeri, 1000-tal ton**

\* Preliminära uppgifter.

Källa: Jordbruksverket

#### *Prisutvecklingen för mjölk*

Den internationella prisnedgången återspeglas även i de svenska producentpriserna. Under 2008 var priset uppåt 1 kr/kg över nivån före 2007. Vid årsskiftet 2008/09 föll priset kraftigt. Under andra halvåret 2009 har en återhämtning skett med drygt 10 procent.



**Figur 16. Avräkningspris för mjölk**

Källa: Jordbruksverket

## Marknaderna för kött

### Situationen på den internationella marknaden

Dämpad konsumtionsökning till följd av den ekonomiska krisen fick till följd att världsmarknadspriserna på kött började falla mot slutet av 2008. Prisfallet som fortsatte in på 2009 var som kraftigast för nötkött, lamm och fågelkött medan priserna på griskött varit mer stabila.

Under det andra halvåret 2009 har avräkningspriserna för gris- och fågelkött fallit tillbaka till de nivåer som gällde innan den kraftiga prisökningen 2007-2008. Under samma period har även kostnaden för foder minskat något men inte i samma omfattning vilket resulterat i försämrade marginaler för dessa sektorer. Beträffande nötkött är EU:s avräkningspriser fortsatt höga sett ur ett historiskt perspektiv även om en minskning skett sedan den kraftiga prisuppgången 2008. Såväl produktionen av nötkött som griskött har minskat inom EU under 2009.

En eventuell ekonomisk återhämtning under 2010 väntas stimulera konsumtionen av kött. Enligt USDA<sup>2</sup> väntas efterfrågan på nötkött öka generellt i världen medan efterfrågeökningen för griskött väntas vara koncentrerad till Nordamerika. Den ökade efterfrågan på nötkött och fågelkött förväntas främst tillgodoses från Brasilien medan den ökade konsumtionen av griskött även antas gynna USA.

USDA förutspår att produktionen av nötkött totalt sett kommer att fortsätta minska 2010 om än i långsammare takt än tidigare. Produktionsökningar väntas dock i Brasilien och Indien. Den globala produktionen av griskött förväntas öka vilket framförallt förklaras av produktionsökningar i Kina stimulerade av statliga stöd till sug-

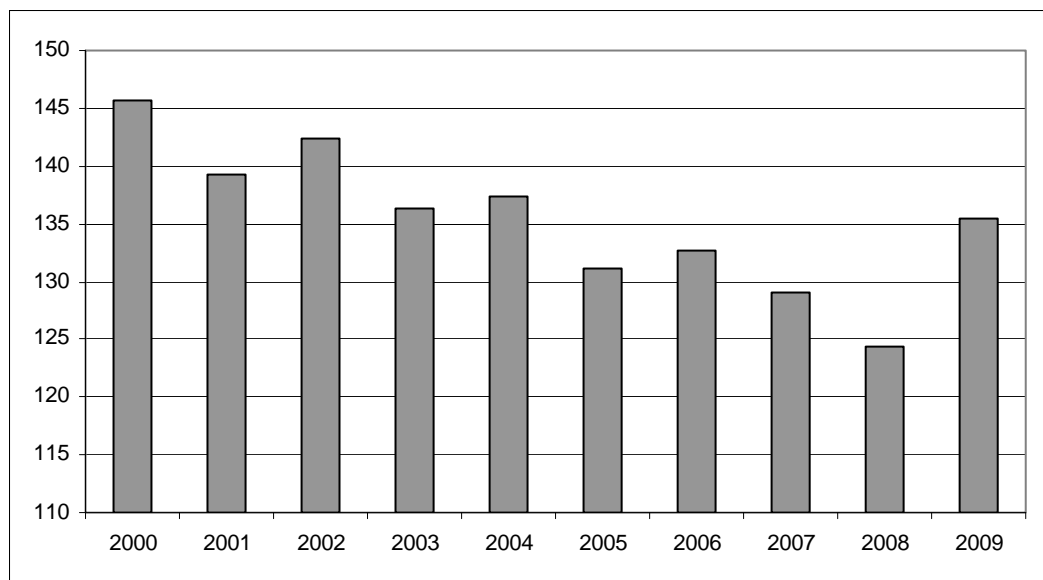
<sup>2</sup> USDA, Livestock and Poultry: World Markets and Trade, 2010 forecast

gor och förbättrad sjukdomskontroll. Även produktionen av fågelkött väntas öka in-  
nevarande år, framförallt i Brasilien och Kina men även i flera andra stora produ-  
centländer.

### Utvecklingen i Sverige

#### *Produktionen av nötkött*

I nedanstående figur redovisas utvecklingen av slakten av storboskap. Slakten av storboskap har minskat successivt under flera år. Men under 2009 har denna trend brutits och en ökning noteras med 9 procent. Slakten uppgick under 2009 till 136 tusen ton mot 124 tusen ton under 2008. Det var i första hand slakten av kvigor och kor som ökade. Men även slakten av tjurar och stutar har varit något högre än under förra året.

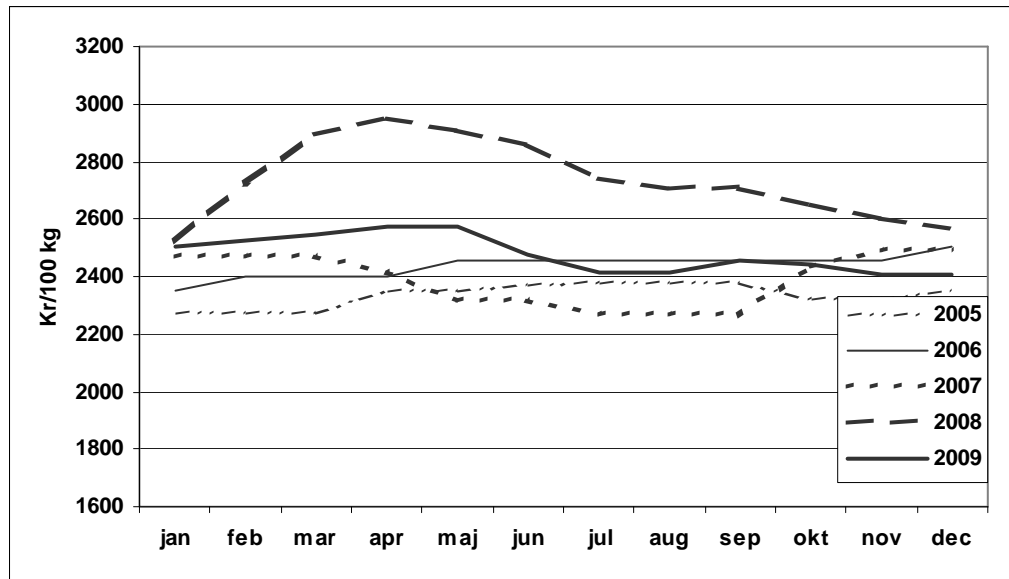


**Figur 17. Slakt av storboskap, 1000-tal ton**

*Källa: Jordbruksverket*

#### *Prisutvecklingen för nötkött*

Som indikator för prisutvecklingen för nötkött har här valts prisutvecklingen för tju-  
rar. Priset låg stabilt vid knappt 25 kr/kg mellan 2005 och 2007. Under 2008 noteras  
en prisökning från 25 kr/kg i januari till en toppnotering vid nästan 30 kr/kg i april  
2008. Därefter har priset fallit tillbaka till den nivå som gällde i början av 2008 (ca  
25 kr/kg).

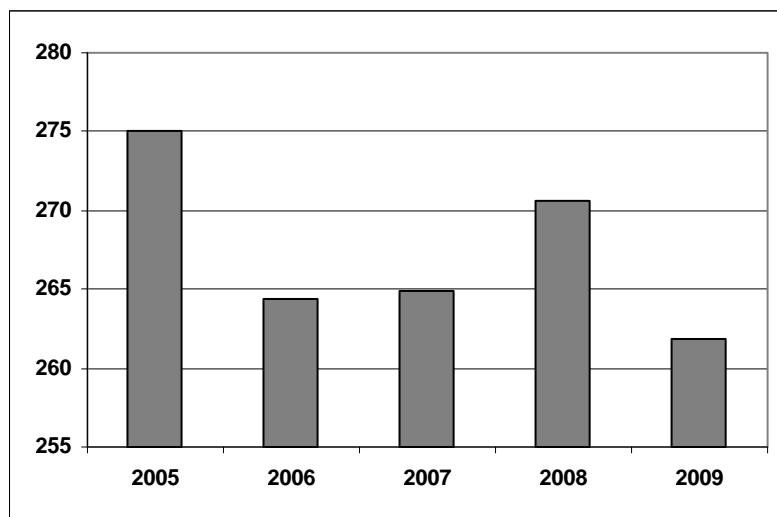


**Figur 18. Avräkningspris för tjurar**

Källa: Jordbruksverket

### Griskött

Produktionen av griskött har visat en avtagande trend under de senaste åren. Från att 2005 ha uppgått till 275 tusen ton blev produktionen under 2009 262 tusen ton efter en viss återhämtning under 2008.



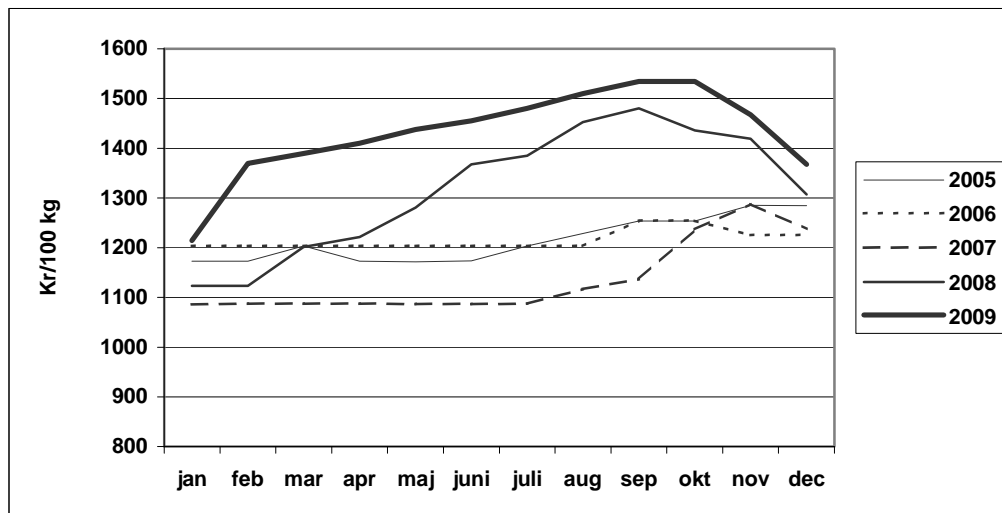
**Figur 19. Utvecklingen av slakten av griskött, 100-tal ton**

Källa: Jordbruksverket

### Prisutvecklingen för griskött

Priserna på slaktsvin har hittills under året legat på en tydligt högre nivå än under de senaste åren. Lönsamheten i grisköttsproduktionen påverkas kraftigt av foderkostnaderna. Sedan det kraftiga prisfallet på spannmål inleddes har foderkostnaderna

fallit, men kostnadsminskningen begränsas av att priserna på proteinfodermedel är höga.



**Figur 20. Avräkningspris för slaktsvin**

*Källa: Jordbruksverket*

## Bilaga

**Redovisning av resultaten från enkätundersökningen**

Enkätundersökningen Sveriges lantbruk är en kollektiv undersökning (omnibus) bland lantbrukare med mer än 10 hektar åker. Fältarbetet genomfördes i november 2009. Bruttourvalet uppgick till 1000. Efter bortrensning av företagare som lagt ned m.m. återstod 836. Totalt blev antalet godkända formulär 504, vilket motsvarar en svarsfrekvens på 60 procent. Analys av bortfallets fördelning har inte gjorts.

Vid urvalet delas populationen in i sju strata (grupper) beroende på hur många hektar åker lantbrukaren har som sedan delas in i tre storleksgrupper. I varje storleksgrupp dras sedan slumpmässigt en tredjedel av urvalet. Vid behandlingen av svaren vägs därför materialet så att de stora gårdarna, var och en, får mindre betydelse (vikt) än de små gårdarna. Anledningen till detta är att det behövs för att den statistiska säkerheten för gruppen med stora gårdar ska bli tillräckligt god.

Varje uppgift i den nedanstående redovisningen är signifikantstestad. Respektive celler jämförs med värdet för alla. Om cellen skiljer sig så mycket från värdet för alla att det med 95 procent säkerhet finns en skillnad, sätts ett plus- eller minustecken ut i cellen. Ett plus-tecken markerar att värdet i cellen är högre än värdet för alla och ett minustecken markerar att värdet i cellen är lägre än värdet för alla. Alla uppgifter inom parentes avser resultat enligt de undersökningar som gjordes 2008 respektive 2007.

Med 1 djurenhet avses:

1 mjölkko, 6 kvigor/ungnöt/kalvar, 8 tackor (inkl. lamm), 2 modersuggor, 135 producerade slaktsvin, 320 värphöns eller 6000 producerade slaktkycklingar.

Fråga 1: Anta att 5 hektar åkermark eller mer skulle bli tillgängligt i anslutning till din nuvarande brukningsenhet under de närmaste två åren. Hur troligt är det då att du skulle vilja köpa eller arrendera denna areal?

	<u>Troligt</u>	<u>Varken eller</u>	<u>Inte troligt</u>
<u>Alla</u>	55 (54, 60)	8 (8, 8)	34 (35, 29)
<u>Åkerareal, hektar</u>			
-20	40- (34-, 46-)	10 (8, 4)	48+ (55+, 44+)
21-50	52 (51, 51-)	8 (9, 12)	36 (35, 44+)
51+	70+ (76+, 84+)	8 (7, 7)	21- (15-, 9-)
<u>Produktionsområden</u>			
Gss/Gmb	59 (59, 69)	2- (9, 8)	37 (26, 19)
Gns/Ss	50 (54, 63)	13 (8, 8)	35 (36, 25)
Gsk	55 (53, 50-)	7 (11, 6)	36 (34, 35)
Ssk	54 (50, 60)	6 (-, 3)	36 (44, 37)
Nn/Nö	61 (54, 61)	12 (6, 7)	27 (38, 30)
<u>Ålder</u>			
-40	80+ (68+, 84+)	9 (5, 5)	8- (24, 10-)
41-55	64+ (62+, 64)	8 (9, 9)	25- (26-, 24)
56+	42- (35-, 46-)	8 (9, 7)	48+ (53+ 41+)
<u>Djurhållare</u>			
Nej	47- (42-, 52)	9 (9, 6)	43 (47+, 33)
-24 djurenheter	54 (55, 52-)	9 (6, 10)	35 (34, 35+)
25+ djurenheter	74 (76, 84)	6 (6, 5)	16 (12, 6)



Fråga 2: Om du ser 5-10 år framåt, tror du att den areal som du idag inte odlar vallväxter på (utan t.ex. spannmål eller oljeväxter), kommer att ha ökat eller minskat? Om du under denna period troligen lämnar ditt jordbruk, försök gissa vad arealen i så fall kommer att användas till för grödor.

	<u>Ökning trolig</u>	<u>Varken eller</u>	<u>Minskning trolig</u>
<u>Alla</u>	15 (23, 31)	39 (37, 38)	23 (20, 12)
<u>Åkerareal, hektar</u>			
-20	8- (12-16-)	41 (34, 37)	23 (29+, 12)
21-50	12 (23, 29)	38 (39, 40)	23 (20, 14)
51+	25+ (32+, 45+)	39 (37, 36)	23 (16, 9)
<u>Produktionsområden</u>			
Gss/Gmb	23+ (27, 36)	40 (40, 39)	19 (16, 12)
Gns/Ss	22+ (31+, 36)	38 (38, 44)	16- (13-, 5-)
Gsk	6- (15, -22-)	42 (37, 34)	31+ (26, 15)
Ssk	12 (20, 40)	38 (30, 24)	25 (33, 14)
Nn/Nö	7 (14, 24)	39 (33, 35)	29 (23, 18)
<u>Ålder</u>			
-40	16 (27, 37)	39 (34, 34)	30 (19, 15)
41-55	17 (26, 31)	40 (41, 43)	26 (18, 13)
56+	14 (18, 27)	39 (33, 35)	19 (22, 9)
<u>Djurhållare</u>			
Nej	22+ (21, 34)	34 (38, 42)	21 (17, 1-)
-24 djurenheter	9 (21, 26)	43 (37, 33)	24 (21, 18+)
25+ djurenheter	22 (33, 37)	40 (33, 39)	20 (25, 13)

Fråga 3: Om du ser 5-10 år framåt, hur tror du att trädesarealen (all träda och inte bara EU-träda) kommer att förändras på din brukningsenhet? Om du under denna period troligen lämnar ditt jordbruk, försök gissa hur mycket av arealen som kommer att trädas.

	<u>Ökning trolig</u>	<u>Varken eller</u>	<u>Minskning trolig</u>
<u>Alla</u>	15 (12, 4)	43 (40, 31)	23 (23, 44)
<u>Åkerareal, hektar</u>			
-20	14 (10, 5)	41 (39, 40+)	30 (19, 20-)
21-50	15 (13, 6)	42 (38, 32)	25 (23, 21)
51+	16 (13, 2)	48 (43, 21-)	16- (26, 65+)
<u>Produktionsområden</u>			
Gss/Gmb	18 (13, 1)	45 (37, 29)	19 (23, 54+)
Gns/Ss	14 (14, 4)	45 (44, 28)	20 (23, 51)
Gsk	16 (13, 5)	40 (37, 33)	29 (19, 33-)
Ssk	11 (3, 3)	50 (39, 17)	20 (32, 51)
Nn/Nö	14 (9, 10+)	41 (40, 40)	26 (24, 30-)
<u>Ålder</u>			
-40	23 (10, 1)	50 (46, 40)	12 (19, 47)
41-55	14 (14, 6)	47 (39, 30)	21 (26, 49)
56+	14 (11, 5)	39 (36, 28)	27 (22, 37-)
<u>Djurhållare</u>			
Nej	16 (12, 3)	42 (40, 33)	24 (24, 48)
-24 djurenheter	13 (12, 7)	43 (38, 34)	27 (20, 33-)
25+ djurenheter	18 (11, 1)	50 (45, 22)	13 (28, 61)

Fråga 4 till mjölkproducenter: Om du ser 5-10 år framåt, hur tror du att mjölkproduktionen kommer att förändras på din brukningsenhet? Om du under denna period troligen lämnar ditt jordbruk, försök gissa utvecklingen på gården.

	Produktionen upphör helt	Antalet mjölkkor		
		minskar	är ungefär oförändrat	ökar
<u>Alla</u>	46 (40, 37)	4 (5, 7)	18 (30, 16)	16 (15, 21)
<u>Åkerareal, hektar</u>				
-20	50 (100, 75)	- (-, -)	- (-, 25)	- (-, -)
21-50	46 (54, 50)	4 (8, 3)	12 (25, 27)	13 (4, 6-)
51+	46 (33, 29)	4 (3, 3)	22 (33, 25)	18 (21, 31)
<u>Produktionsområden</u>				
Gss/Gmb	62 (50, 20)	7 (-, -)	- (28, 35)	7 (7, 25)
Gns/Ss	48 (34, 41)	- (8, 4)	8 (25, 24)	30 (20, 14)
Gsk	40 (47, 32)	3 (4, 4)	30 (30, 21)	13 (15, 32)
Ssk	33 (-, 59)	- (-, -)	33 (75, 21)	18 (-, -)
Nn/Nö	46 (40, 52)	8 (7, 5)	15 (27, 28)	16 (20, 15)
<u>Ålder</u>				
-40	8- (32, 12-)	9 (8, -)	33 (23, 35)	41+ (30, 42+)
41-55	42 (44, 38)	3 (5, 3)	25 (31, 33)	17 (13, 16)
56+	63 (46, 47)	3 (-, 5)	6 (31, 36)	7 (4, 16)
<u>Djurhållare</u>				
-24 djurenheter	56 (57, 58)	- (-, -)	10 (23, 27)	12 (20, 5)
25+ djurenheter	45 (38, 32)	4 (5, 4)	19 (31, 26)	17 (15, 25)