

Regionalt hästkompetenscentrum i Mitt Norrlands Inland

Slutrapport (Sida 1 – 11)

Uppdraget är att genomföra en förstudie avseende nuläge och förutsättningar för en Hästkompetenscentrum i Mitt Norrlands Inland samt en processbeskrivning inför fortsatt arbete med en realisering av en Hästkompetenscentrum i Mitt Norrlands Inland. Dess främsta uppgift är att stödja "livskraftigt hästföretagande" i syfte att ta tillvara och stärka hästsektorns och angränsande sektors positiva utveckling i Mitt Norrlands Inland som en del i den regionala utvecklingen. Rapporten kan utgöra ett underlag för vidareutveckling av regionens mycket goda möjligheter till ökad livskvalitet för såväl boende som besökande med fokus på hästen och dess möjligheter. Insamling av underlag har genomförts via inläsning av litteratur och tidningsartiklar samt tidigare genomförda studier/utredningar i andra svenska regioner inom ramen för "ett livskraftigt företagande". Information har även inhämtats via samtal och sökningar på Internet. Tack till er alla som med stort engagemang avsatt tid till samtal om förstudiens frågeställningar. Era bidrag utgör ett värdefullt underlag i beskrivningen av den process och det arbete som kommer att krävas för att realisera ett Hästkompetenscentrum i Mitt Norrlands Inland.

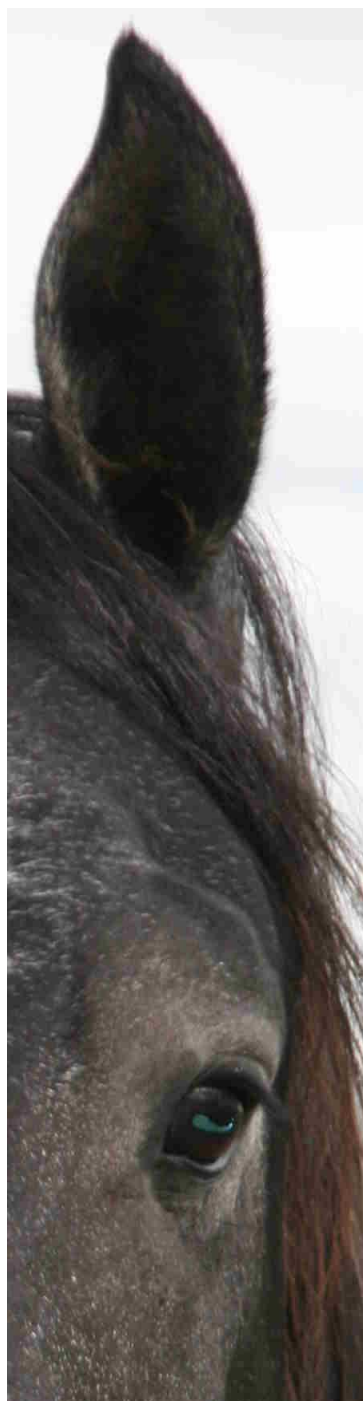
Förstudien är finansierad av Jordbruksverkets satsning på Livskraftigt hästföretagande.

Catarina Espmark

December 2009

Espmark Innovation AB

espmark.innovation@espmark.eu



* 1. Sammanfattning

Hästkompetenscentrum beskrivs enligt Jordbruksverkets enhet för Företags- och landsbygdsutveckling som följer; "Behovet av dialog och samförstånd i viktiga samhälls-, verksamhets- och framtidsfrågor som berör häst har betonats starkt under de senaste åren. Det gäller både från sektorns och från det offentliga sida. Utan struktur för samverkan är risken stor att frågor som rör helheten och som har långsiktig betydelse faller mellan stolarna. Det kan exempelvis avse hästen i samhällsplaneringen, hästföretagandets villkor, insatser beträffande landsbygdens utveckling, hästavelns förutsättningar och samhällets stöd till barn och ungdomars fritid".

I samhället idag, i människors vardag, har hästen en viktig roll i arbetet med att hålla glest befolkade områden levande. Företagen och intressenter kring hästen skapar sysselsättning så att människor kan bo och leva på landsbygden. Aktiva åtgärder inom centrala, regionala och lokala politiska organ samt inom berörda organisationer inom näringen är avgörande för näringens fortsatta utveckling. En positiv utveckling bidrar till att skapa ett bättre samhälle såväl avseende livskvalitet, folkhälsa som samhällsekonomi vilket skapar förutsättningar för en levande landsbygd i en hållbar miljö.

Hästens roll för sysselsättning, jordbruk, landsbygdsutveckling, jämställdhet, sport, rekreation och rehabilitering, folkhälsa och turism utgör en väsentlig del av en möjlig framtida samhällsutveckling i Mitt Norrlands Inland. För att livskraftigt hästföretagande skall främjas och utvecklas i en positiv riktning krävs det att de faktorer som kan leda till möjligheter men även till problem hanteras på ett konstruktivt sätt. För att nå framgång ställs höga krav på en övergripande och sammanhållen strategi och planering kring dessa frågor. Samverkan och samarbete över kommun- och läns/regiongränser är en styrka och en möjlighet men också en förutsättning för att säkerställa kompetens och resurser i syfte att nå framgång.

Ett stort problem för de flesta inlandskommunerna i Norrland är den minskande befolkningen. Utflyttning (ca 40 % av 20-åringarna flyttar) och minskat barnafödande är trender som följt regionen en

längre tid. Som exempel; Strömsunds kommun. Befolkningsutvecklingen har varit negativ sedan 1950 och trenden är oförändrad. Kommunen har ett underskott på unga kvinnor och en åldrande befolkning där 25 % är äldre än 65år. Andelen kvinnor i kommunen som är mellan 20 – 39 år är 7,5 %. Denna kombination är ogynnsam för utveckling och tillväxt.

Enligt de beräkningar som gjorts uppskattas antalet hästar till ca 300 000 i Sverige idag. Sveriges Lantbruksuniversitet genomförde 2004 en analys av hästnäringens samhällsekonomiska betydelse i Sverige. Man kom då fram till att svensk hästnäring omsätter ca 20 miljarder kr per år och skapar ca 10 000 heltidsarbeten. Om man ser till spridningseffekten utifrån omsättningen från hästnäringen omsätts 26 miljarder i svenska samhället och ca 18 000 heltidsarbetstillfällen tillkommer. Summan av denna beräkning ger att varje satsad krona direkt i hästnäringen, ger ytterligare en krona som omsätts i övriga samhället. Resultatet blir härmed att var tionde häst i landet ger upphov till ett helårsarbete.

Förutsättningarna för ett hästkompetenscentrum i Mitt Norrlands Inland bedöms som mycket goda och kan på ett avgörande sätt bidra till för hästnäringens positiva utveckling inom regionen. Behovet av en part för dialog avseende viktiga samhälls-, verksamhets- och framtidsfrågor som berör hästnäringen är stort. Både näringen och de offentliga ser potentialen och de möjligheter som hästen kan ge i en framtida samhällsutveckling, en utveckling som tar tillvara regionens styrkor och förutsättningar och som tillgodoser mångfaldens perspektiv på lösningar. Det finns en stark vilja och ambition att utveckla regionen. Efterfrågan på en struktur för samverkan och samordning är stor. Samverkan och samordning inom ramen för ett hästkompetenscentrum säkerställer att frågor, där hästnäringen kan bidra till en positiv samhällsutveckling och ökad livskvalitet för samhället, lyfts fram och de synergieffekter som är möjliga tas tillvara. Det kan exempelvis avse hästen i turismnäringen, hästens roll för folkhälsans utveckling, hästens bidrag till utveckling i jämställdhet och i utveckling av företag som ger utmaningar och skapar sysselsättning för befolkningen. Hästen kan bidra till en positiv befolkningsutveckling då den kan locka företag som behöver stora arealer, kuperad och varierande terräng, orörd natur mm för sin verksamhet.

Idag finns enligt den kartläggning som SCB genomförde 2004 ca 3200 hästar i Mitt Norrlands Inland. Regionen har ca 55 företag som är registrerade som aktiva företag med hästen som bas. Regionen har därutöver ca 400 företag med verksamheter som kan utvecklas positivt i beröring med i samverkan med hästnäringen.

Dessa siffror baserar sig på sökningar via www.allabolag.se och via kommunernas egna register på aktuella företagare i de fall dessa varit tillgängliga för respektive kommun.

* 2. Bakgrund

Många regioner, län och kommuner har under de senaste åren med varierande ambition och inriktning gjort olika satsningar inom hästsektorn. Synen på hästen och därtill kopplad verksamhet som sport och fritidssysselsättning är väl etablerad i samhället. Dock återstår att etablera hästen som en seriös näringsgren och en framtidsbransch, inte minst i glesbygd. Mitt Norrlands Inland är en region som har stora utmaningar då det gäller att attrahera den yngre befolkningen, särskilt kvinnor, att stanna kvar i regionen. Traditionellt är de större satsningar som görs i regionen baserade på teknisk- och infrastrukturell utveckling. Den traditionella samhällsutvecklingen bör samverka och kompletteras med hästnäringen. Hästnäringen är en näringsgren som är kvinnodominerad och som lyfter fram särskilda kompetenser och synsätt, vilket bidrar till ett samhälle där mångfald utvecklas och med den en regional tillväxt. Hästen är en näringsgren och framtidsbransch och som utgör grund för satsningar som attraherar yngre kvinnor och som i sin tur kan skapa förutsättningar för att finna former för ökad sysselsättning och yrkesutövning, tillväxt och god samhällsutveckling i Mitt Norrlands Inland.

Hästen kan bidra till att skapa livskraftig utveckling av samhällsfunktioner och företag. Hästen kan via ett hästkompetenscentrum ges förutsättningar för regionens näringsidkare att få de utmaningar och den utveckling som behöver för att stanna kvar och utvecklas och på så sätt bidra till regionens utveckling.

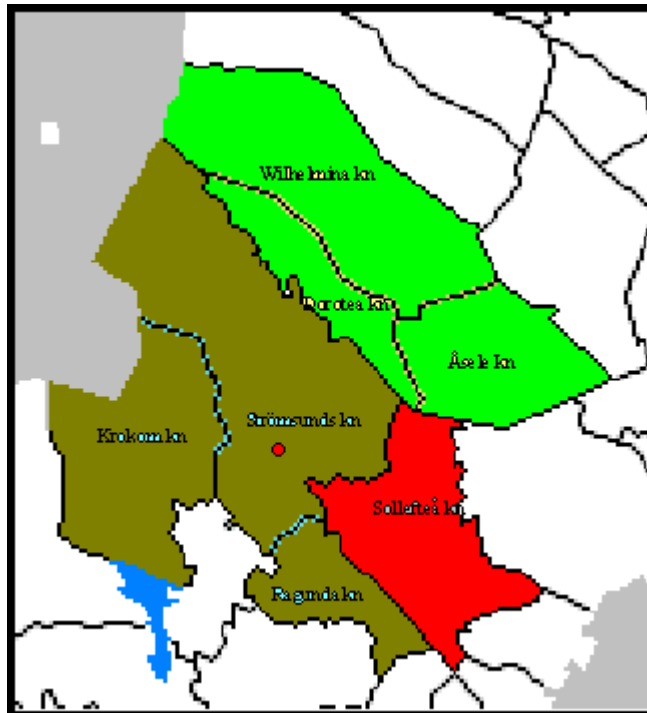
Naturliga frågeställningar blir därmed: Hur ser näringen ut samt hur gör man för att utveckla näringen utifrån ett regionalt perspektiv?

Hästnäringen har idag en avsevärd ekonomisk betydelse. Hästnäringen är en outvecklad viktig näring med potential att bli en framtidsbransch som kan generera både regional utveckling samt ökad livskvalité. Reformerna som underlättar för företagandet är viktiga. Åtgärder för att underlätta småföretagandet samt för överföring av verksamheter från den informella till den formella ekonomin är avgörande för näringens utveckling

För bara några år sedan var hästarna jordbrukets femte viktigaste inkomstkälla. Nu är de den fjärde och genererar ungefär 2,6 miljarder kronor årligen. (Aftonbladet, Ledarsidan 2002-02-28)

* 3. Syfte och målgrupp för projektet

Syftet är att ta tillvara och stärka hästnäringens goda möjligheter att bidra till en positiv utveckling i Mitt Norrlands inland. Studiens avgränsar sig till att omfatta glesbygd med små och medelstora samhällen och tätorter för regionen.



Målgruppen är delar av Jämtlands län (Strömsunds, Ragunda och Krokoms Kn), Västerbottens Län (Dorotea, Åsele och Vilhelmina kn) och Västernorrlands län (Sollefteå kn).

*** 4. Projektets mål - hur har de uppfyllts**

Genomförd förstudie kan ligga till grund för fortsatt arbete med att etablera ett Hästkompetenscentrum i Mitt Norrlands Inland

En rapport avseende nuläget och förutsättningarna för ett Hästkompetenscentrum i Mitt Norrlands Inland är framtagen och kommer att marknadsföras enligt pkt 6 nedan. Den processbeskrivning som är en del av rapporten kommer att användas vid det fortsatta arbetet med att planera, projektera och realisera ett hästkompetenscentrum i Mitt Norrlands Inland. Hästkompetenscentrumets syfte är att verka för livskraftigt hästföretagande och därmed främja utvecklingen och tillväxten i regionen samt utgöra en viktig dialog och samverkanspart för befintliga och kommande aktörer i näringen samt för den offentliga sektorns behov.

*** 5. Genomförandeplan o tidsplan - lämna en kort redogörelse för de aktiviteter ni har genomfört i projektet och när under projektiden de har ägt rum.**

Projektet har bedrivits i flera parallella spår och faser:

- Kartläggning av befintlig hästverksamhet i området
- Kartläggning av intressenter i området
- Inläsning av litteratur, tidningsartiklar och rapporter avseende hästkompetenscentrum i Sverige.
- Sammanställning av materialet i syfte att skapa en nulägesanalys om hästnäringens omfattning och möjlig utveckling
- Processbeskrivning inför fortsatt arbete med inriktningen att realisera ett hästkompetenscentrum i Mitt Norrlands Inland.
- Slutrapport

Arbetet har bedrivits under tiden april tom november 2009.

Slutrapporten har skrivits under december 2009.

*** 6. Spridning av projektets resultat - redogör för din metod att sprida resultatet av projektet - beskriv också hur resultatet kan utnyttjas av de som berörs av projektet även efter att projektet har avslutats.**

Projektets resultat är en rapport avseende nuläget och förutsättningarna för ett framtida hästkompetenscentrum i Mitt Norrlands Inland samt en processbeskrivning inför fortsatt arbete och realisering. Denna rapport kommer att distribueras till identifierade intressenter och press.

Rapporten kan utnyttjas som ett underlag av intressenterna inför fortsatt arbete med att realisera ett hästkompetenscentrum i Mitt Norrlands Inland. Nulägesbeskrivningen och kartläggningarna ger ett underlag att utgå ifrån, både vad gäller näringen och de aktörer som kan bidra med specifik kompetens utifrån olika perspektiv.

Processbeskrivningen utgör en beskrivning av fortsatt arbete och inriktning vid en realisering av ett hästkompetenscentrum i Mitt Norrlands Inland. Rapporten, men framförallt processbeskrivningen kan nyttjas av andra regioner, kommuner eller sammanslutningar som ett underlag vid arbeten inför planering för att starta ett hästkompetenscentrum eller motsvarande verksamhet i andra delar av landet.

Processbeskrivning inför fortsatt arbete och realisering av en Hästkompetenscentrum i Mitt Norrlands Inland.

Fortsatt arbete bör genomföras i tre steg med målet att 2013/14 etablera ett Hästkompetenscentrum i Mitt Norrlands Inland. Avgörande beslut är 2010 att etablera en partsammansatt styrgrupp och 2011 att påbörja med att realisera ett hästkompetenscentrum.

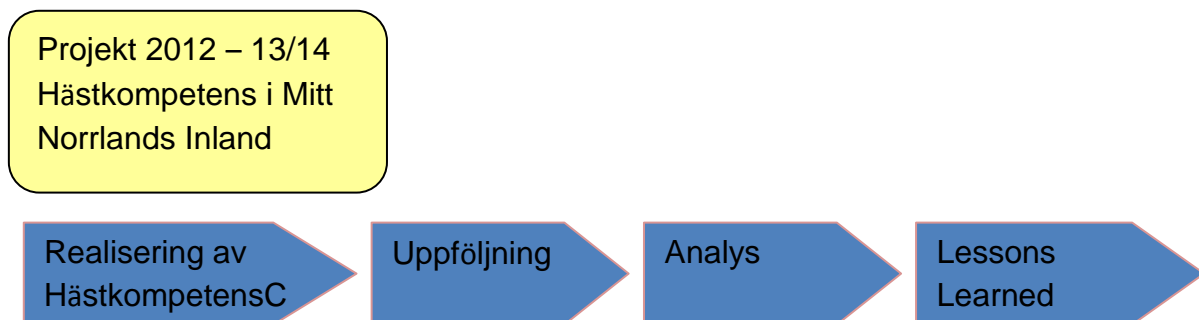
Steg 1: Utforma ett projekt med uppdraget att bilda en intressentförening/sammanslutning*,



Steg 2: Planering och projektering av Mitt Norrlands Inlands Häst kompetenscentrum.



Steg 3: Realisering av Hästkompetenscentrum i Mitt Norrlands Inland.



*** 7. Projektets arbetssätt - redogör för projektorganisationen, samarbetsformer och eventuell förankring i partnerskap.**

Projektet har bedrivits som en enmansutredning/förstudie med viss dialog med de olika intressenterna varefter de identifierats

*** 8. Slutsats och rekommendationer - sammanfatta de slutsatser du har dragit av projektet och lämna rekommendationer för hur den behandlade frågan/uppgiften kan ta hänsyn till i ett ev. kommande arbete**

Slutsatser

Genomförd förstudie ger stöd för fortsatt arbete inför etablering av ett Hästkompetenscentrum i Norrlands inland där nästa steg är planering och projektering. Förutsättningarna för ett Hästkompetenscentrum i regionen är goda.

Det finns en bas av hästverksamhet att bygga på i regionen med ambition och vilja att samordna och vidareutveckla näringen. Utvecklingspotentialen är stor. En utveckling av hästnäringen medför också att förutsättningarna för utveckling av närliggande näringar blir bättre.

Åtgärder för att underlätta småföretagandet samt för överföring av verksamheter från den informella till den formella ekonomin är avgörande för näringens utveckling

En samordning över region-, läns- och kommungränser är en nödvändighet för ett effektivt nyttjande av de begränsade resurser som står till förfogande i glesbygden

Underlag och slutsatser från närliggande rapporter inom Jordbruksverket satsning "Stöd till projekt för främjandet av Livskraftiga hästföretagande 2009" bör utnyttjas i det fortsatta arbetet.

Ett Hästkompetenscentrum:

- skulle stärka redan nu befintlig verksamhet inom näringen
- utgör en viktig samverkanspartner vid etablering av verksamhet inom hästnäringen och närliggande näringar.
- utgör en viktig aktör vid samhällsplanering och kan tillvarata hästnäringens intressen tillsammans med närliggande kompletterande näringar
- utgör ett viktigt komplement till de traditionella näringarna i regionen såsom jord- och skogsbruk samt turism.

- utgör ett mycket gott stöd för kvinnligt företagande i regionen
- utgör en viktig del av arbetet med jämställdhet mellan könen.
- ger förutsättningar för arbetet med en långsiktig och hållbar miljö
- skapar förutsättningar för en positiv befolkningsutveckling. Hästen är viktig för folkhälsan som i sin tur är viktig för den regionala utvecklingen
- är en framtidsinvestering som stärker en långsiktig och hållbar regional tillväxt.

Rekommendationer

Utifrån de slutsatser som dragits samt den processbeskrivning inför fortsatt arbete och realisering av ett hästkompetenscentrum som definierats rekommenderar Espmark Innovation att:

- föreliggande förstudie läggs till grund för fortsatt arbete med att etablera ett Hästkompetenscentrum i Mittnorrlands inland
- följande rapporter från Jordbruksverket satsning ”Stöd till projekt för främjandet av Livskraftiga hästföretagande 2009” kompletterar och bidrar med erfarenheter inför fortsatt arbete. De identifierade projekten i förteckningen nedan återfinns med beskrivningarna avseende syfte, mål, genomförare och kontaktperson i bilagan.

Regionalt Hästcentrum i Boden – Nästa steg

Fokus – näringslivsutveckling häst

Kompetens- och processtöd till regionala hästkompetenscentrum

Geografiskt informationssystem, GIS för häst.

Hästföretagandets utmaningar

Spelregler för hästföretagaren

- Kartläggningen av intressenter och befintlig hästnäring bör om möjligt utökas och förfinas i ett nästa steg för att förverkliga ett hästcentrum i mitt Norrlands Inland. Vid ett fortsatt arbete bör en undersökning via SCB och på SNI-kod nivå finansieras och genomföras avseende befintlig hästnäring i Mitt Norrlands Inland.

- Jordbruksverket fortsätter i sin roll som sammanhållande och finansiär 2010. Alternativ för det fortsatta arbetet efter 2010 klarläggs, med målsättning att en regional part om möjligt övertar ansvaret redan 2011.

9. Kontaktperson - namn + kontaktuppgifter

Espmark Innovation AB

Catarina Espmark

Espmark.innovation@espmark.eu

070 – 341 5248

Boglösa Rickeby 10

745 97 Enköping

10. Förstudie som bilaga.

Regionalt hästkompetenscentrum i Mitt Norrlands Inland

Förstudie (Sida 12 -30)

Uppdraget är att genomföra en förstudie avseende nuläge och förutsättningar för ett Hästkompetenscentrum i Mitt Norrlands Inland samt en processbeskrivning inför fortsatt arbete med en realisering av ett hästkompetenscentrum i Mitt Norrlands Inland. Dess främsta uppgift är att stödja "livskraftigt hästföretagande" i syfte att ta tillvara och stärka hästsektorns och angränsande sektorers positiva utveckling i Mitt Norrlands Inland som en del i den regionala utvecklingen. Rapporten är ett underlag för vidareutveckling av regionens mycket goda möjligheter till ökad livskvalitet för såväl boende som besökande med fokus på hästen och dess möjligheter.

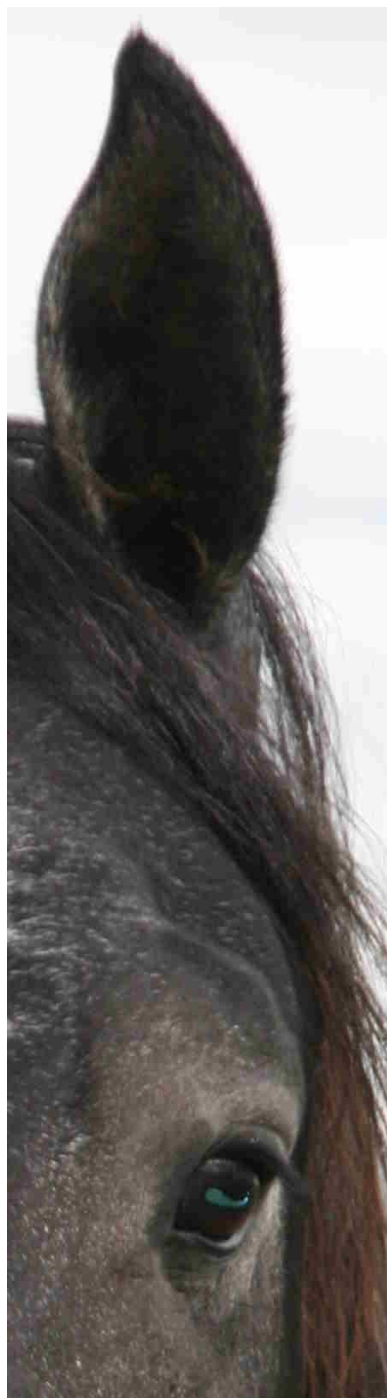
Insamling av underlag har genomförts via inläsning av litteratur och tidningsartiklar samt tidigare genomförda studier/utredningar i andra svenska regioner inom ramen för "ett livskraftigt företagande". Information har även inhämtats via samtal och sökningar på Internet.

Tack till er alla som med stort engagemang avsatt tid till samtal om förstudiens frågeställningar. Era bidrag utgör ett värdefullt underlag i beskrivningen av den process och det arbete som kommer att krävas för att realisera ett Hästkompetenscentrum i Mitt Norrlands Inland.

Förstudien är finansierad av Jordbruksverkets satsning på Livskraftigt hästföretagande.

Catarina Espmark

December 2009
Espmark Innovation AB
espmark.innovation@espmark.eu



Innehållsförteckning

Förteckning inläsningsmaterial

Beskrivning av förstudien

Uppdraget

Målgrupp

Mål

Beskrivning av förstudiens genomförande

Nulägesbeskrivning – Ett hästkompetenscentrum för livskraftigt företagande i Mitt Norrlands Inland

Arenan hästkompetenscentrum - en möjlighet för Mitt Norrlands sociala och ekonomiska utveckling

Hästen lockar kvinnor till landsbygden

Hästens bidrag till jämställdhet

Folkhälsan

Hästen och folkhälsan

Turism

Hästturism

Förutsättningar för ett hästkompetenscentrum i Mitt Norrlands Inland.

Processbeskrivning inför fortsatt arbete och realisering av ett hästkompetenscentrum i Mitt Norrlands Inland.

Slutsatser och rekommendationer inför fortsatt arbete.

Förteckning över projektet inom Jordbruksverkets satsning ”stöd till projekt för främjandet av Livskraftigt hästföretagande 2009” som bör utnyttjas vid fortsatt arbete med att realisera Mitt Norrlands Inlands Hästkompetenscentrum.

Förteckning inläsningsmaterial

Horse innovation Arena/ Flyinge utveckling	Gunnar Petersson/Zoltan G-Wagner
Kompetenscentrum hållbar hästhållning	Mariana Femling
Regionala nav för utveckling av hästsektorn	Elisabeth Falkhaven
Hästen i kommunen - betyder mer än du tror.	Nationella stiftelsen för Hästhållningens främjande
Hästen i politiken	Nationella stiftelsen för Hästhållningens främjande
Över alla hinder – en civilisationshistoria	A Hedén, M Matthis, U Milles
Livet på landet – projekt för ökad inflyttning, nyföretagande och hållbar framtid på landsbygden i norrlands inland	Nystartkontoret, Susann Hansson Strömsunds kommun

Tidningsartiklar:

”Turismen för utvecklingen framåt”	DI Weekend
Här fostras framtidens ledare	DI Weekend 32/17 -18 okt 2008
Balans i liv och karriär är avgörande för hälsan. (Studie av Carita Håkansson, lektor vid Högskolan i Jönköping)	Svenska Dagbladet, torsdag 16 juli 2009
Viktig näring och framtidsbransch	Aftonbladet, Ledarsidan 2002-02-28

Databaser:

Alla bolag, www.allabolag.com

Kommunernas egna Företagsdatabaser via respektive hemsida

Övriga källhänvisningar återfinns direkt angiven i den löpande texten .

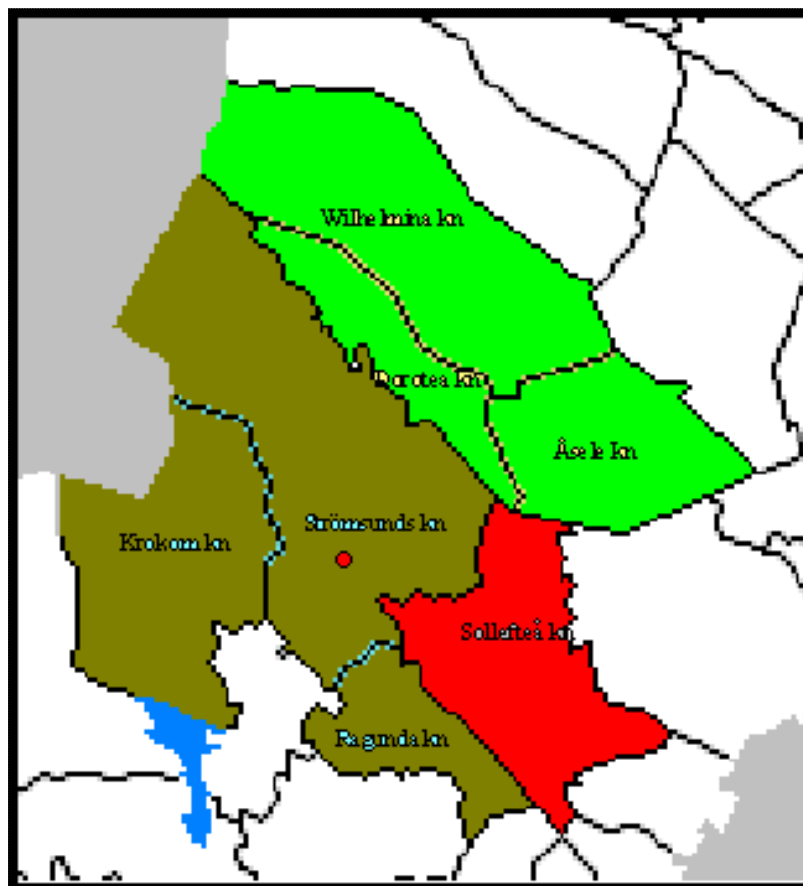
Beskrivning av Förstudien

Uppdraget

Uppdraget är att genomföra en förstudie med syfte att kartlägga intressenter och befintlig hästnäring samt identifiera de behov och förutsättningar som krävs och finns inför att etablera ett Hästcentra i Mitt Norrlands Inland med främsta uppgift att stödja "livskraftigt hästföretagande" som en del i den regionala utvecklingen.

Målgrupp

Jämtlands län (Strömsunds, Ragunda och Krokoms Kn), Västerbottens Län (Dorotea, Åsele och Vilhelmina kn) och Västernorrlands län (Sollefteå kn). Studiens avgränsar sig till att omfatta glesbygd med små och medelstora samhällen och tätorter för regionen. Kartläggningen kommer inte att omfatta städerna närmast kusten, då dessa tätorter väsentligt skiljer sig från förutsättningar längre in i landet.



Karta utvisande det område (kommuner) inom Jämtlands, Västernorrlands och Västerbottens kommun som i denna förstudie definierats som Mitt Norrlands inland.

Mål

En rapport avseende nuläget och förutsättningarna för etablering av ett hästkompetenscentrum i Mitt Norrlands Inland, samt en processbeskrivning inför fortsatt arbete och realisering av ett Hästkompetenscentrum i Mitt Norrlands Inland.

Strategi för genomförande av förstudien

För kompetensuppbyggnad i ämnet; inläsning av litteratur såsom rapporter, artiklar och annan dokumentation samt via sökningar på internet. Identifiering och kartläggning av befintlig hästnäring via kommunernas företagsregister samt via register som finns att tillgå för allmänheten på Internet. Kartläggning av befintliga intressenter har identifierats via instuderingsmaterialet och via personliga samtal. Kartläggning av de intressenter som vill och har ambition att delta aktivt i fortsatt arbete har identifierats främst genom de samtal som förevarit med del av de kartlagda intressenterna. Kartläggning av de behov och förutsättningar som krävs inför en etablering av ett hästkompetenscentrum i Mitt Norrlands Inland har främst inhämtats genom samtal med regionens intressenter samt utifrån egna tidigare erfarenheter av att driva eller delta i stora nationella eller internationella verksamhetsutvecklingsprojekt.

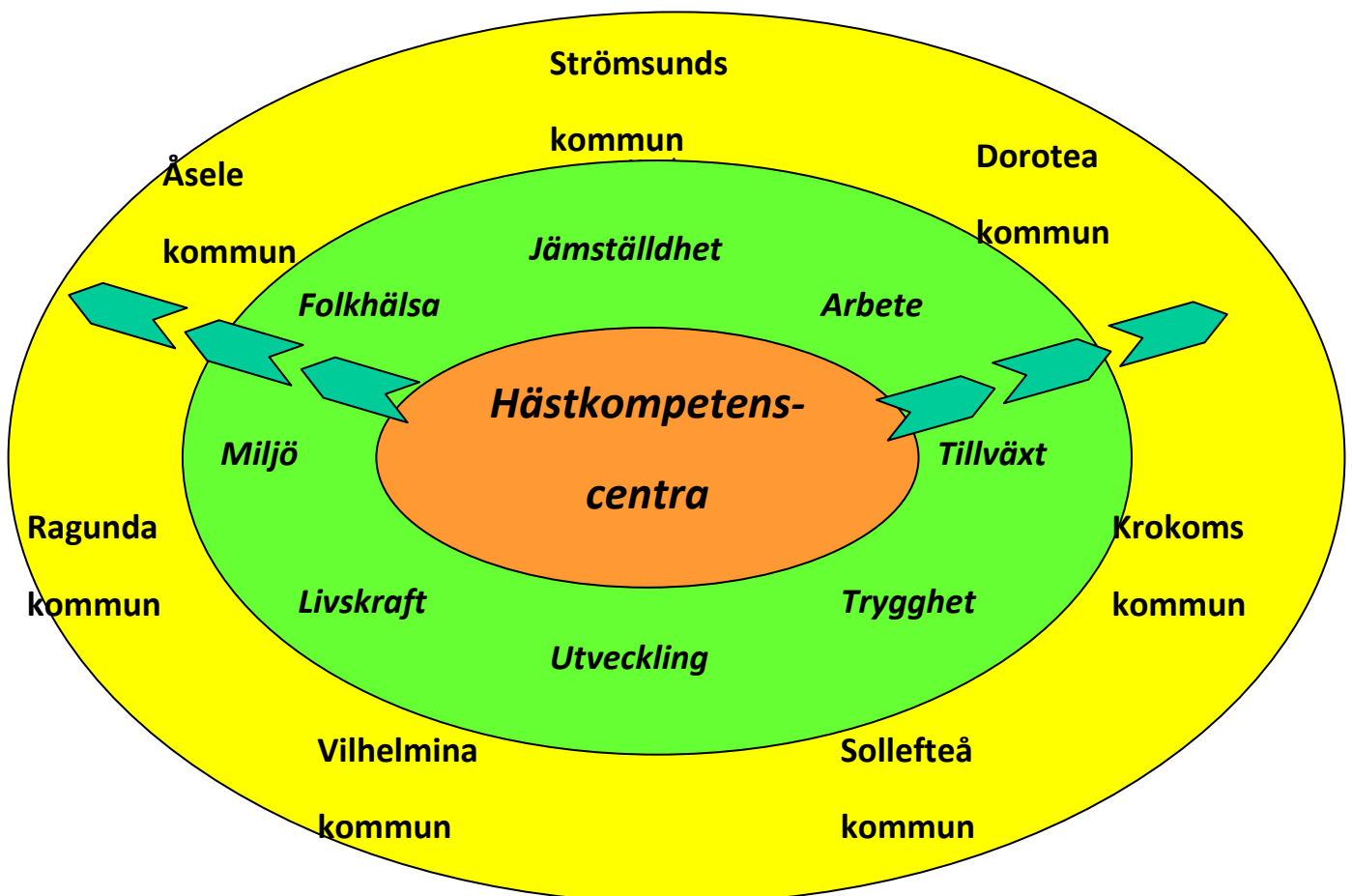
I strategin för arbetet ingår också att identifiera de med hästnäringen nära kopplade näringarna såsom turism, hälso- och friskvård, jord- och skogsbruk, transporter mm. En samordning av hästnäringen och dessa närliggande näringar bedöms utgöra en förutsättning för en livskraftig och gynnsam utveckling av regionen.

Nulägesanalys – Behov och förutsättningar för en plattform - Ett Hästkompetenscentrum för livskraftigt företagande i Mitt Norrlands Inland.

Många regioner, län och kommuner har under de senaste åren med varierad ambition och inriktning gjort olika satsningar på Hästsektorn. Synen på hästen och därtill kopplad verksamhet, som sport och fritidssysselsättning är väl etablerat i samhället. Dock återstår utmaningen att etablera hästen som en seriös näringsgren och en framtidsbransch, inte minst i glesbygd.

Hästnäringen har idag en avsevärd ekonomisk betydelse. Hästnäringen är en ännu outvecklad näring med potential att bli en framtidsbransch som kan generera både regional utveckling och en ökad livskvalité. Reformerna som underlättar för företagandet är viktiga. Åtgärder för att underlätta småföretagandet samt för överföring av verksamheter från den informella till den formella ekonomin är avgörande för näringens utveckling.

En samordning av hästverksamheten och därtill kopplad verksamhet, t ex i ett hästkompetenscentrum, bedöms starkt bidra till regionens utveckling och skapa arbete, tillväxt, trygghet, livskraft, utveckling, hälsa och jämställdhet samtidigt som regionens unika miljövärden omhändertas.



För några år sedan var hästarna jordbrukets femte viktigaste inkomstkälla. Nu är de den fjärde största och genererar ungefär 2,6 miljarder årligen. (Aftonbladet, Ledarsidan 2002-02-28)

Hästnäringen ger arbete åt ca 10 000 personer och omsätter nära 20 miljarder kronor årligen. Svenska trav- och ridhästar är internationellt eftertraktade och går ofta på export. Sverige är det näst hästtätaste EU-landet. Landets ca 300 000 hästar ger ett par miljoner svenskar avkoppling, spänning, rekreation, motion mm. Hästsporten är alltså den näst största idrotten i Sverige. Enbart ridsporten i sig engagerar ungefär en halv miljon personer varav 80 procent kvinnor.

Hästnäringen utvecklades sakta i riktningen mot de förslag och den ambition som var resultatet av hästutredningen i slutet av 90-talet och som presenterades vid Globen Horse Show invigning 2000. Från politiskt håll lovade den dåvarande jämställdhets- och jordbruksminister Margareta Winberg att regeringen skulle sätta hästen på den politiska kartan och förverkliga hästutredningens förslag om en sammanhållen hästpolitik. Hästens roll för sysselsättning, jordbruk, landsbygdsutveckling, jämställdhet, sport, rekreation och rehabilitering skulle bli en del av samhällspolitiken.

Hästnäringen är och har blivit viktig för den svenska landsbygdens överlevnad. Samtidigt blir hästen också en alltmer tätortsnära företeelse och idag finns ungefär 2/3 av hästarna i tätortsnära miljöer. Det är viktigt att våra politiska beslutsfattare förstår den potential som finns i hästnäringen. En satsning på hästen och hästnäringen är till stora delar synonymt med en satsning på ett öppet och varierat jordbrukslandskap, en levande landsbygd med kommunal service, skolor, vård, omsorg, kulturutbud och öppna butiker. Det är samtidigt en satsning på kvinnor och barnfamiljer. Kommuners attraktionskraft ökar. Stöd till hästföretagen bidrar till ett lönsamt och hållbart företagande vilket på sikt gynnar kommunernas och regionens tillväxt. Hästnäringen är en möjlighet till utveckling för landsbygdskommuner och glesbefolkade regioner, en möjlighet att överleva i konkurrensen med storstäderna.

För att kunna främja och utveckla ett livskraftigt hästföretagande krävs att möjligheter men även problem identifieras och därefter hanteras på ett konstruktivt sätt. Hästens roll för sysselsättning, jordbruk, landsbygdsutveckling, jämställdhet, sport, rekreation och rehabilitering utgör en viktig del av samhällspolitiken. Hästnäringen måste därför hanteras inom ramen för de strategier och planer som utarbetas för kommuners eller regioners utveckling och tillväxt. För att nå framgång ställs höga krav på en övergripande och sammanhållen strategi och planering av dessa frågor. Samverkan och samarbete över kommun- och regiongränser är en styrka och en möjlighet, men sannolikt också en förutsättning för framgång och utveckling i glesbygdsområden. De begränsade resurserna måste utnyttjas samordnat oberoende regions- läns- eller kommungränser.

Ett stort problem för de flesta inlandskommunerna i Norrland är den minskande befolkningen. Utflyttning (ca 40 % av 20-åringarna flyttar) och minskat barnafödande är trender som följt regionen en längre tid. Som ett exempel väljs Strömsunds kommun. Under rubriken bakgrund i sin beskrivning avseende sitt projekt – Livet på landet – skriver Susann Hansson följande. "Befolkningsutvecklingen har varit negativ sedan 1950 och trenden är

oförändrad. Kommunen har ett underskott på unga kvinnor och en åldrande befolkning där 25 % är äldre än 65år. Andelen kvinnor i kommunen som är mellan 20 – 39 år är 7,5 %. Denna kombination är inte gynnsam för regional utveckling och tillväxt”. Utifrån denna beskrivning kan och är hästen en möjlig katalysator för Mitt Norrlands Inlands sociala och ekonomiska utveckling.

Arenan Hästkompetenscentrum – en möjlighet för Mitt Norrlands Inlands sociala och ekonomiska utveckling.

Hästen bidrar till att hålla landsbygden levande. Företag och övriga intressenter skapar arbetstillfällen så att människor kan bo och leva på landsbygden och i glest befolkade områden. Beslut av centrala, regionala och lokala politiska organ samt från berörda organisationer inom näringen kan bidra till att skapa ett bättre samhälle, både vad gäller livskvalitet och samhällsekonomisk tillväxt. Hästen som hobby har utvecklats till att utgöra en viktig näring och framtidsbransch. För bara några år sedan var hästarna jordbrukets femte viktigaste inkomstkälla, nu på väg bli den tredje. (Aftonbladet, Ledarsidan 2002-02-28) Enligt nuvarande jordbruksminister Eskil Erlandsson är den moderna hästnäringen en motor för den sociala och ekonomiska utvecklingen på landsbygden.



Enligt de beräkningar som gjorts av SCB finns det ca 300 000 hästar i Sverige idag. Enligt samma beräkningsprinciper skulle det inom region Mitt Norrlands Inland finnas ca 2 300 hästar. Sveriges Lantbruksuniversitet genomförde 2004 en analys av hästnäringens samhällsekonomiska betydelse i Sverige. Man kom då fram till att svensk hästnäring omsätter ca 20 miljarder kr per år och skapar ca 10 000 heltidsarbeten. Om man ser till spridningseffekten utifrån omsättningen från hästnäringen omsätts 26 miljarder i svenska samhället och ca 18 000 heltidsarbetstillfällen tillkommer. Summan av denna beräkning ger att för varje satsad krona direkt i hästnäringen, ger ytterligare en krona som omsätts i övriga samhället. Resultatet blir härmed att var tionde häst i landet ger upphov till ett helårsarbete.

Hästar lockar kvinnor till landsbygden

Hästhållning utgör en attraktionsfaktor för att nya människor ska flytta till Mitt Norrlands Inland men också för lokalbefolkningens vilja att stanna kvar. Antal hästar i regionen uppskattas till ca 2300. Kvinnor i alla åldrar är de som dominerar hästsporten och näringen. Möjligheten att se på hästen som en näringsgren och framtidsbransch kan exemplifieras av Strömsunds kommun strategi och ställningstagande i sin utredning avseende "livet på landet".

"Det är viktigt att göra satsningar som attraherar yngre kvinnor och som kan skapa förutsättningar för att finna former för god service i vårt glest befolkade område".

Då branschen till största delen utgörs av kvinnor och en av regionens grundförutsättningar för utveckling bygger på möjligheten att hitta de utmaningar som krävs för att få kvinnor att bosätta sig i och verka i regionen skulle hästen kunna bidra till att skapa livskraftig utveckling av samhällsfunktioner och företag. Hästen kan via ett hästkompetenscentrum ge förutsättningar för regionens kvinnliga näringsidkare att få de utmaningar och den utveckling som de själva vill ha för att stanna kvar i och på så sätt bidra till regionens utveckling.

Hästens bidrag till jämställdhet

För 50 år sedan var det männen inom armén, ryttmästare, styckjunkare och andra befäl som höll i tyglarna, "idag hålls tyglarna till största del av kvinnor". I umgänget med hästar lär man sig att ta ansvar, organisera sig och samarbeta. Kanske kan detta ses som ett av det tydligaste och mest konkreta exemplen på hästvärldens viktigaste bidrag till jämställdheten. Hästvärlden stödjer byggandet av en kvinnlig identitet som bryter mot den traditionella kvinnorollen. Kvinnor i hästvärlden lär känna såväl sina fysiska och mentala styrkor som svagheter. Hon möter, lär känna och lär sig hantera sin egen rädsla och sitt eget mod.

Folkhälsan

Syftet med folkhälsoarbetet är att stärka individen. Statens folkhälsoinstitut har arbetat för att minska regionala ojämlikheten. Den nationella strategin för att skapa konkurrenskraftiga regioner och individer är att verka och bidra till regional konkurrenskraft, entreprenörskap och sysselsättning.

Under den senaste tiden har kopplingen mellan individens hälsa och den ekonomiska utvecklingen i regioner/kommuner uppmärksammas, både av Statens folkhälsoinstitut och EU. Detta har lett till att folkhälsans roll inom den regionala utvecklingen har uppmärksammas under senare år. Tidigare har hälsa ofta i första hand setts som en angelägenhet för hälso- och sjukvården men numera råder en allt större samstämmighet om att hälsa i än högre grad påverkas av sociala bestämningsfaktorer. Detta är också grunden för både den svenska folkhälsopolitiken och det arbete som utförts av Världshälsoorganisationens kommission om hälsans sociala bestämningsfaktorer. Bästa möjliga hälsa är en mänsklig rättighet men samtidigt är hälsa en viktig drivkraft för social och ekonomisk utveckling.

En bättre hälsa innebär att fler kan arbeta, produktiviteten ökar och investeringar i utbildning ger större utbyte. Innovationer som främjar folkhälsa får därmed en avgörande betydelse också för regional och lokal utveckling. Hälsa bör därför ses som en framtidsinvestering i likhet med

andra insatser som stärker en långsiktig hållbar tillväxt. (Folkhälsoinstitutet/redovisning av insatser för regional tillväxt/2009 VERK 2009/242 2009-06-30)

Hästen och folkhälsan

Hästen är viktig för folkhälsan. Hästar innebär ett livslångt lärande och personlig utveckling. Många av de vuxna som återvänder till hästvärlden menar att den totala koncentration som samvaron med hästar innebär ger en total avkoppling från livets övriga krav och villkor. Det ger ett ökat välbefinnande och skapar ökad hälsa. Att ha ett intresse vid sidan om dagens höga krav i arbetslivet eller studier är hälsofrämjande.

Hästen deltar i friskvårdsarbete både som stöd vid rehabilitering och som grunden för en meningsfull fritid. Ridsporten är efter fotbollen Sveriges största sport. *"Hästar hjälper människor"*. Att umgås med hästar ger både kondition och meditation, menar Agneta Enertz, arbetsterapeut i Trelleborg, som vid sidan av sitt vanliga jobb startat hälsoridning. *"De hjälper människan att hålla sig frisk i både kroppen och själen"*. (ur tidskriften *Må Bra*, september 2003).

Att människor mår bra, både fysiskt och psykiskt, av att vara tillsammans med hästar visar utredning efter utredning. Exakt hur mycket samhället tjänar i kronor är svårt att beräkna.

Balans i liv och karriär är avgörande för hälsan. Enligt en artikel i SvD torsdag 16 juli 2009 av Agneta Lagerkrantz, som i sin tur relaterar till en studie av Carita Håkansson, lektor vid Hälsohögskolan i Jönköping, är det olika faktorer som avgör om kvinnor och män håller sig friska. Kvinnor är mer friska om de hinner med både yrke och fritid. Männen hälsa är istället beroende av hur de klarar sitt jobb. För att kvinnor ska må bra behöver de ha ett balanserat liv mellan arbete och familj, ha meningsfulla fritidsaktiviteter och känna att det de gör betyder något. Kvinnor blir stressade och tvingas till sjukskrivning om de inte hinner eller kan möta de kombinerade kraven från arbets- och privatliv.

Ridning som ren terapiform eller som handikappidrott har mer än 4 000 utövare i Sverige. Hästen möter alla människor utan fördomar och värderingar. För personer med rörelsehinder ger ridning träning av koordination, balans och styrka. Detsamma kan sägas om ridning för personer med kognitiva funktionshinder och här kan hästen dessutom vara ett slags gränssnitt som personen kan förmedla tankar och känslor genom. Att få en meningsfull sysselsättning och utveckla fritidsaktiviteter där vuxna är involverade är viktigt för att unga människor, oavsett om de är fullt friska eller har något handikapp, ska få möjlighet att skapa nätverk, hitta förebilder och få ett socialt stöd.

Turism

I SvD Näringsliv nr 28, 12 -18 juli 2009 presenteras på första sidan följande: Norrläge, Turister nedifrån Europa strömmar till Norrland för att njuta av det svenska vildmarkslivet.

SvD 12 juli Obygden lockar." Idag är vildmarksturismen en växande och allt viktigare inkomstkälla. Genom att samordna har vi kunnat öka publiken till varje arrangemang istället för att konkurrera ut varandra". (Stig-Anders Hansson, Kultur- och turistchef i Åsele)

Den största naturtillgången, förutom skog- och vattenkraft, är den vidsträckta vildmarken med utrymme för såväl jakt och fiske som vandringar och andra aktiviteter (ex turridding, dags, med övernattnin g kort och lång). ”Intresset för vildmarken har ökat väldigt mycket de senaste åren och det som lockar är inte fjäll med utförsåkning på skidor, för det finns lite överallt, utan milsvida skogar där man kan vandra i på sommaren eller åka på tur på i vintern”, säger Stig-Anders Hansson, kultur och turistchef i Åsele kommun i SvD näringsliv söndag 12 juli 2009.

Turismen – en av Sveriges snabbast växande näringar, Från DI Weekend citeras följande faktaruta enligt nedan.

”Under 2007 ökade turistnäringen i Sverige sin totala omsättning med 4,4 procent till drygt 236 miljarder kronor. Turistnäringens exportvärde, det vill säga vad utländska besökare spenderar i Sverige, ökade med 12 procent och är därmed större än både järn och stål (77,3 miljarder) och personbilsexporten (69,7 miljarder). Sedan 1991 har den utländska turismen till Sverige ökat med 100 %. Tillväxten i Sverige har därmed varit betydligt bättre än för resandet i Europa som helhet. Sysselsättningen inom många traditionella basnäringar ökar inte i samma takt som inom turistnäringen, som bidragit med nästan 28 000 nya heltidsarbeten åren 2000 och 2007”. Som källa anges Nutek

Hästturism

Hästturismföretag är en del av hästnäringen som har ökat kraftigt de senaste åren. Omsättningen är beräknad till ca 250 miljoner kronor, 2003, enligt HNS (Nationella Stiftelsen för Hästhållningens främjande). Hästturism kan vara turridding, turistkörning med vagn eller släde, rid- och körleder, utbildning, seminarier, event och/eller hästevenemang. Det finns en god utvecklingsmöjlighet inom denna nisch då region Mitt Norrlands inland har en vacker och varierande storslagen natur som bjuder in till unika upplevelser. Hästturismföretag är ofta småföretagare och de behöver väl paketerade produkter med tillhörande mat, boende och resor för att bli ett attraktivt val för kunden. För att ordna ridleder krävs ofta samordning mellan flera markägare vilket ofta är den anledning som anges som hinder för expansion av nuvarande turistverksamheter. Detta är uppgifter som ett regionalt hästcentrum kan verka för.

Förutsättningar för ett hästkompetenscentrum i Mitt Norrlands Inland.

I projektet Lokal och Regional utveckling – regionala nav för utveckling av hästsektorn av Elisabeth Faklhaven oktober 2008 skriver hon bl.a. i sin inledning – ”De regionala kompetenscentra måste få se olika ut på olika platser i landet. Det viktiga för funktionen är att de byggs upp utifrån de behov och drivkrafter som finns regionalt”.

Förutsättningarna för att vidareutveckla regionens mycket goda möjligheter till livskvalitet för såväl boende som besökande med fokus på hästen och dess möjligheter ökar väsentligt med ett hästkompetenscentrum i Mitt Norrlands Inland.

En samordning av hästverksamheten och därtill kopplad verksamhet, i ett hästkompetenscentrum, bedöms starkt bidra till regionens utveckling och skapa arbete, tillväxt,

trygghet, livskraft, utveckling, hälsa och jämställdhet samtidigt som regionens unika miljövärden omhändertas.

Hästkompetenscentrumet kan ses som en naturlig part vid dialoger avseende folkhälsa och regional utveckling samt framtidsfrågor framförallt där de frågor som diskuteras och står på agendan avser och ser till helheten samt har ett långsiktigt perspektiv. Det kan exempelvis avse hästen i samhällsplaneringen, insatser beträffande landsbygdens utveckling, samhällets stöd till barn och ungdomars fritid, handikappades möjlighet till utveckling, hästföretagandets villkor samt turismens strategiska utveckling, servicesektorns utveckling och förutsättning i glest befolkat område, bara föra att nämna några alternativa i sammanhang. Samverkan och samordning inom ramen för ett hästkompetenscentrum säkerställer att frågor där hästnäringen kan bidra till en god samhällsutveckling och ökad livskvalitet för samhället lyfts fram och de synergieffekter som är möjliga tas tillvara.

Ambitionen bör vara att Mitt Norrlands Inlands hästkompetenscentrum ska kunna bistå regionen, länen, kommunerna, näringsliv och andra intressenter med kompetens, nätverk, aktörer, dialoger mm utifrån samhällspolitiska, sociala och kommersiella behov.

Hästkompetenscentrumet kan bidra i arbetet med att skapa livskraftig utveckling av samhällsfunktioner och företag inom regionen med hästnäringens unika kompetens och förutsättningar. Därigenom möjliggörs också föreningars och övriga nätverks i Mitt Norrlands Inland utveckling.

Då branschen till största del utgörs av kvinnor får kvinnligt företagande ytterligare en aktör och samverkanspart som verkar för företagande i regionen. En region vars utveckling bygger på möjlighet att hitta de utmaningar som krävs för att få den utveckling som invånarna själva vill ha för att stanna kvar i regionen och på så sätt bidra till dess utveckling. Det är viktigt för folkhälsan att människor kan hantera sina liv i de olika livscyklerna. Ett center för livskraftigt företagande kan vara en av drivkrafterna i regionen som kan stötta hästnäringen samt i samverkan med övriga aktörer med uppgift och syfte att främja och bidra till regional utveckling utgöra en viktig aktör.

Hästintresset i sig kan också utgöra en drivkraft att flytta från övriga Sverige eller andra länder till landsbygd i Mitt Norrlands Inland. En stor del av hästnäringen och dess kringverksamheter har sina verksamhetsställen på landsbygden helt fristående eller i samverkan med traditionellt jordbruk. Hästaveln är beroende av landsbygden främst då av stora betesmarker där sto med föl och unghästar kan hållas. Mitt Norrlands Inland har dessa arealer. Ett optimalt förhållande för en hästuppfödare är en kuperad varierad terräng och natur varvad mellan öppna ytor och betesmark med inslag av skog. En bra beskrivning på landskapet i Mitt Norrlands Inland.

Ett hästkompetenscentrum i Mitt Norrlands Inland kan med kompetens och på ett strukturerat sätt kommunicera, samverka och vara en dialogpart för intressenter som vill flytta antingen etablerade verksamheter, nystartade verksamheter eller privat till regionen.

Hästkompetenscentrumet kan utöver kompetens, samverkan och dialog även bidra till intressenten med nätverk och på så sätt förkorta uppstartstider och ROI (Return of Investment) Inom ramen för förstudiens ambitioner kan via de identifieringar och kartläggningar som gjorts i regionen summeras följande på målgruppsnivå. De siffror som anges skall ses som ungefärliga/uppskattade.

Inom regionen finns ca 2300 hästar, denna beräkning baseras på länsvis redovisade siffror enligt SCB undersökning 2004.

Länsstyrelserna har under året (2009) tagit över kommunernas tillsynsverksamhet avseende djurhållning och djurskyddet. När länsstyrelserna under 2010 fått möjlighet att sätta sig in i det underlag som kommunerna överlämnat kommer sannolikt också en bättre underbyggd uppskattning av hästantalet i regionen.

Inom målgruppen och den befintliga hästnäringen finns det ca 55 företag registrerade. Dessa företag är registrerade som arbetande med hästar som verksamhetsområde, med olika inriktningar och med olika organisationsformer. Det finns mer än 25 ridklubbar/föreningar och ett fåtal licensierade travtränare samt en aktiv travbana (Hoting) i regionen. Travhästintresset är däremot stort med flera till regionen angränsande aktiva travbanor, tränare och anläggningar.

Annan näringsverksamhet som identifierats och vars verksamheter kan kopplas till hästnäringen och därmed ges en gynnsam utveckling är ca 400 st. Dessa är möjliga leverantörer till hästföretagen för köp av varor och tjänster och registrerade med säte inom förstudiens målgrupps geografiska område. Dessa 400 företag kan, tillsammans med hästnäringen och övriga intressenter, vara en framtida samverkanspart vid utveckling av idéer och företagande och utgör en viktig del av det nätverk och den verksamhet som ett Hästcentrum i Mitt Norrlands Inland verkar för. Ett mindre antal gymnasieskolor har häst som möjligt specialarbete eller som tillval till studierna utöver de naturbruksgymnasier som finns i de aktuella Länen.

Utöver offentlig sektor med myndigheter, universitet, länsstyrelserna, aktuella kommuner med befintliga verksamheter kopplade till hästnäringen har Folkhälsoinstitutet, Mittuniversitetet, Tillväxtverket, Almi, Företagarcenter, Företagarföreningar och Näringslivscentra identifierats som intressenter.

Ur denna grupp av intressenter har i dagsläget ca 10 personer, som företrädare för sin organisations verksamhet, anmält intresse för att aktivt medverka i det fortsatta arbetet t ex i en referensgrupp med syfte att realisera ett Hästkompetenscentrum i Mitt Norrlands Inland.

Processbeskrivning inför fortsatt arbete och realisering av ett Hästkompetenscentrum i Mitt Norrlands Inland.

Fortsatt arbete föreslås genomföras i tre steg med målet att 2013/14 etablera ett Hästkompetenscentrum i Mitt Norrlands Inland. Avgörande beslut är 2010 att etablera en partsammansatt styrgrupp och 2011 att påbörja med att realisera ett hästkompetenscentrum.

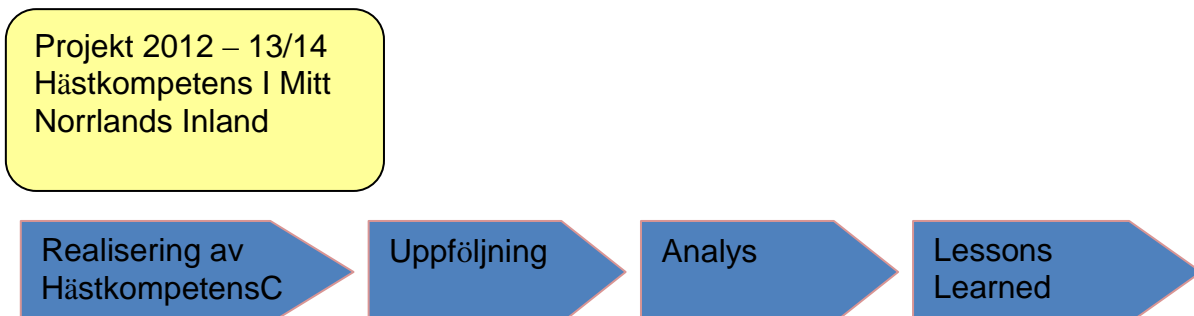
Steg 1: Utforma ett projekt med uppdraget att bilda en intressentförening/sammanslutning*,



Steg 2: Planering och projektering av Mitt Norrlands Inlands Häst kompetenscentrum.



Steg 3: Realisering av Hästkompetenscentrum i Mitt Norrlands Inland.



Processbeskrivning avseende fortsatt arbete med att realisera ett hästkompetenscentrum i Mitt Norrlands Inland.

En naturlig fortsättning på denna förstudie är följande aktiviteter beskrivna i processerna ovan med två beslutspunkter och tre väl avgränsade steg. Processens syfte är att 2013/14 realisera ett Hästkompetenscentrum i Mitt Norrlands Inland.

Steg 1

Projekt 2010 – Hästkompetens i Mitt Norrlands Inland får i uppdrag att bilda en intressentförening/sammanslutning samt en tids- och aktivitetsplan för studiebesök/benchmarking, kurser, seminarier och andra gemensamma aktiviteter som intressentföreningens medlemmar uppmanas och har möjlighet att delta i. Ett utkast till verksamhetsidé för Hästkompetenscentrumt skall tas fram samt en riskanalys utifrån kända faktorer avseende avsikten att etablera ett hästkompetenscentrum i Mitt Norrlands Inland. En hemsida skapas och att kommunicera och marknadsföra idén om ett hästkompetenscentrum åligger både projekt och intressentförening. Projektet driver även i samverkan med intressentföreningen en referensgrupp inför beslutet att bilda en styrgrupp.

Steg 2

En partssammansatt styrgrupp bildas. Styrgruppens uppgift är att styra projekt 2011 genom att skapa förutsättningar och göra avdömningar avseende avsikten att etablera ett hästkompetenscentrum. Projekt 2011 utarbetar underlag inför ett beslut att etablera hästkompetenscentrum utifrån Mitt Norrlands Inland specifika förutsättningar, ambitioner, behov och drivkrafter. Vid beslut att etablera ett hästkompetenscentrum i Mitt Norrlands Inland kommer steg 3 att initieras.

Steg 3

Sista steget i processen innebär en realisering av Hästkompetenscentrum med uppföljning och analys av genomfört arbete samt återkoppling via Lessons Learned till "nationellt hästkompetenscentrum" eller motsvarande.

Slutsatser och rekommendationer

Slutsatser

Genomförd förstudie ger stöd för fortsatt arbete med etablering av ett Hästkompetenscentrum i Norrlands inland där nästa steg är planering och projektering. Förutsättningarna för ett Hästkompetenscentrum i regionen är goda.

Det finns en bas av hästverksamhet att bygga på i regionen med ambition och vilja att samordna och vidareutveckla näringen. Utvecklingspotentialen är stor. En utveckling av hästnäringen medför också att förutsättningarna för utveckling av närliggande näringar blir bättre.

Åtgärder för att underlätta småföretagandet samt för överföring av verksamheter från den informella till den formella ekonomin är avgörande för näringens utveckling

En samordning över region-, läns- och kommungränser är en nödvändighet för ett effektivt nyttjande av de begränsade resurser som står till förfogande i glesbygden

Underlag och slutsatser från närliggande rapporter inom Jordbruksverket satsning "Stöd till projekt för främjandet av Livskraftiga hästföretagande 2009" bör utnyttjas i det fortsatta arbetet.

Ett Hästkompetenscentrum

- skulle stärka redan nu befintlig verksamhet inom näringen
- utgör en viktig samverkanspartner vid etablering av verksamhet inom hästnäringen och närliggande näringar.
- utgör en viktig aktör vid samhällsplanering och kan tillvarata hästnäringens intressen tillsammans med närliggande kompletterande näringar
- utgör ett viktigt komplement till de traditionella näringarna i regionen såsom jord- och skogsbruk samt turism.
- utgör ett mycket gott stöd för kvinnligt företagande i regionen
- utgör en viktig del av arbetet med jämställdhet mellan könen.
- ger förutsättningar för arbetet med en långsiktig och hållbar miljö
- skapar förutsättningar för en positiv befolkningsutveckling. Hästen är viktig för folkhälsan som i sin tur är viktig för den regionala utvecklingen
- är en framtidsinvestering som stärker en långsiktig och hållbar regional tillväxt.

Rekommendationer

Utifrån de slutsatser som dragits samt den processbeskrivning inför fortsatt arbete och realisering av ett hästkompetenscentrum som definierats rekommenderar Espmark Innovation att:

- föreliggande förstudie läggs till grund för fortsatt arbete med att etablera ett Hästkompetenscentrum i Mittnorrlands inland
- följande rapporter från Jordbruksverket satsning "Stöd till projekt för främjandet av Livskraftiga hästföretagande 2009" kompletterar och bidrar med erfarenheter inför fortsatt arbete. De identifierade projekten i förteckningen nedan återfinns med beskrivningarna avseende syfte, mål, genomförare och kontaktperson nedan.

Regionalt Hästcentrum i Boden – Nästa steg

Fokus – näringslivsutveckling häst

Kompetens- och processtöd till regionala hästkompetenscentrum

Geografiskt informationssystem, GIS för häst.

Hästföretagandets utmaningar

Spelregler för hästföretagaren

- Kartläggningen av intressenter och befintlig hästnäring bör om möjligt utökas och förfinas i ett nästa steg för att förverkliga ett hästcentrum i mitt Norrlands Inland. Vid ett fortsatt arbete bör en undersökning via SCB och på SNI-kod nivå finansieras och genomföras avseende befintlig hästnäring i Mitt Norrlands Inland.
- En formellt utsedd dialogpart/mentor för arbetet i sig fortskridande hade varit önskvärt. Kanske är projektet enligt ovan: Kompetens- och processtöd till regionala hästkompetenscentrum ett bra alternativ.
- Jordbruksverket fortsätter i sin roll som sammanhållande och finansiär 2010. Alternativ för det fortsatta arbetet efter 2010 klarläggs, med målsättning att en regional part om möjligt övertar ansvaret redan 2011.

Förteckning över projekt inom Jordbruksverkets satsning ”stöd till projekt för främjandet av Livskraftigt hästföretagande 2009” som bör utnyttjas vid fortsatt arbete med att realisera Mitt Norrlans Inlands Hästkompetenscentrum.

Regionalt Hästcentrum i Boden – Nästa steg

Syftet är att genomföra en planering/projektering av ett regionalt hästcentrum i Bodens kommun med fokus på hållbarhetsperspektiv; ekonomiskt, socialt och ekologiskt samt att utveckla konkreta områden för samverkan såväl mellan olika myndighetsfunktioner som mellan aktiva hästföretag och verksamheter.

Målet är att

- a) ha tagit fram en plan för ett regionalt hästcentrum som bygger på innovativa lösningar, ekologiskt – socialt- ekonomiskt (finns delmål). För långsiktig hållbarhet i byggnader och verksamhet,
- b) ha tagit fram en väl förankrad organisationsmodell för ett regionalt hästcentrum i Boden.

Genomförare: Boden Utveckling AB, 961 86 Boden

Fokus – näringslivsutveckling häst

Syftet är att långsiktigt skapa förutsättningar för fler framgångsrika hästföretagare i länet samt skapa intresse för utveckling och förnyelse hos de halländska företagarna som finns inom området.

Målet är att en arbetsplan – framtagen i samverkan med de viktiga aktörerna i länet – att arbeta vidare utefter, med en tydlig strategisk inriktning för en näringslivsutveckling inom området häst i länet.

Genomförare: Hushållningssällskapet Halland, L:a Böslid, 310 31 Eldsberga

Kompetens- och processtöd till regionala hästkompetenscentrum

Förstudie om hur SLU kan möta hästnäringen för kompetens- och processtöd vid uppbyggnaden av regionala hästkompetenscentrum.

Projektet har tre syften som alla mynnar i målet

- att undersöka vilken typ av fakta, rön och utbildningsinsatser som behövs från SLU:s sida för att naven/klustren ska kunna arbeta effektivt med kompetenshöjning av hästnäringen. Naven/klustren är SLU:s kunder i detta perspektiv,
- att undersöka hur kunderna vill ha det presenterat och på vilket sätt som de behöver ha kontaktytorna mot SLU,

- ge förslag på lösningar och verktyg för att på sikt skapa anpassade kommunikationsflöden mellan forskning, utbildning och praktik.

Genomförare är Hästcentrum Sveriges lantbruksuniversitet, SLU.

Geografiskt informationssystem, GIS för häst.

Syftet är att bidra till utveckling av den regionala hästnäringen., Projektet är en förstudie och har till uppgift att utforma en modell för hur man med hjälp av GIS-system bland annat kan få en geografisk kartläggning och visuell överblick av hästnäringen samt vara ett verktyg för regional/lokal kartläggning och planering.

Målet är att berörda parter ska se fördelarna med ett enhetligt GIS-system och vara redo att delge information samt att arbeta med att bygga ett GIS-system påbörjas.

Genomförare: Sanda Gårdsbod AB Sanda 2567, 742 95 Hargshamn

Hästföretagandets utmaningar

Syftet är att hästföretagandet ska kunna utvecklas bättre genom kunskap om de viktigaste utvecklingshämmande faktorerna.

Målet är att ta fram en sammanställning av de viktigaste utvecklingshämmande faktorerna för hästföretagande. Ett underlag för kommuner, län och övriga berörda att arbeta vidare med för att kunna forma en arbetsplan kring utveckling av hästföretagande inom sina respektive områden

Genomförare: Hushållningssällskapet Sjuhärad, Box 5007, 514 05 Långhem

Spelregler för hästföretagaren

Syftet är att hästföretagen ska öka sin kunskap om de skatterättsliga och ekonomiska spelreglerna som finns för näringen.

Målet är att smala hästnäringen till regionala utbildningar i ekonomi och skatterättsliga frågor. Detta för att höja kompetensen inom ekonomiska frågor hos hästföretagarna och de som ska kunna arbeta pro aktivt med skattefrågorna.

Genomförare, LRF Konsult AB, 105 33 Stockholm