

Stabsenheten  
Harald Svensson  
Enheten för idisslare och gris  
Gunnar Palmqvist

## Antal förprovade platser för olika djurslag under 2014

Jordbruksverket ställer årligen samman uppgifter om antalet djurskyddsgranskningar som gjorts av länsstyrelserna. Djurskyddsgranskning (förprovning) av stallar måste göras innan ny-, till- eller ombyggnadsåtgärder genomförs. Erfarenhetsmässigt kommer förprovade platser i regel också att resultera i genomförda investeringar. Redovisningen blir därför en god indikator på viljan att investera i byggnader för animalieproduktionen. Dock bör det påpekas att åtgärder i stallar som förprovats under ett år i många fall genomförs först under nästa år.

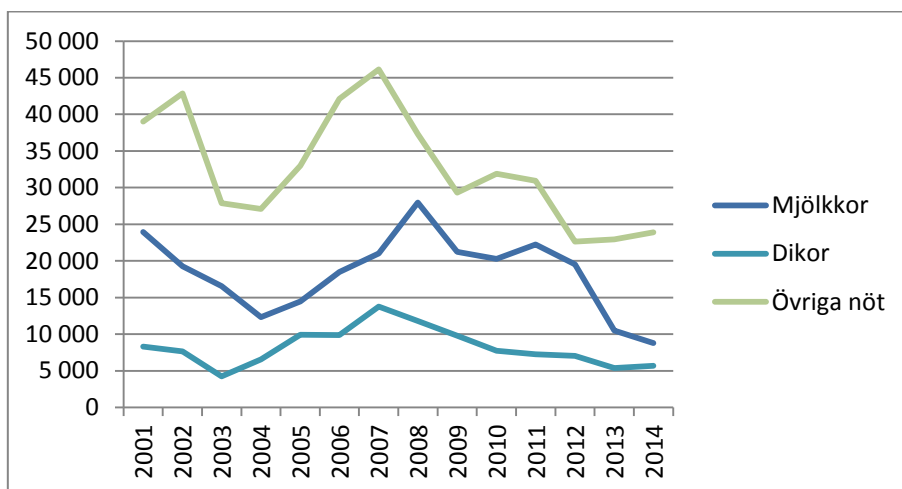
I bilaga 1 redovisas en fullständig statistik över verksamheten. I texten nedan är utgångspunkten antal platser eller antal stallavdelningar som berörts av förprovning.

### 1. Nötkreatur

Antalet förprovade platser för mjölkkor under 2014 blev 8 800. En topp inträffade 2008 och sedan dess har trenden varit nedåtgående. Toppen 2008 sammanfaller väl med de höga mjölkpriserna 2007 och 2008. Toppen 2008 kan också ses i ljuset av den mycket låga investeringsaktiviteten åren dessförinnan som sammanfaller med jordbruksreformen med bland annat frikoppling av djurbidragen och mjölkbidraget. De 8 800 platser som förprovats under 2014 ska ställas i relation till antalet mjölkkor som uppgår till ca 345 000. Kvoten mellan antal mjölkkor och antal förprovade platser motsvarar en livslängd hos investeringarna på drygt 40 år. Skulle en så låg investeringstakt gälla en längre tid, kommer koantalet framöver att falla avsevärt.

Även utvecklingen av antalet förprovade platser för dikor uppvisade minskningar. 2010-2012 uppgick antalet till drygt 7000. Under 2014 blev det 5 700 mot något färre 2013. Antalet dikor uppgår till 185 000. Kvoten mellan antal dikor och antal förprovade platser motsvarar en livslängd hos investeringarna på drygt 30 år. Även för dikor är alltså investeringarna låga i dagsläget.

Antalet förprovade platser för övriga nötkreatur (ungdjur) blev under 2014 24 000, vilket är ungefär samma antal som under 2012 och 2013. Åren dessförinnan var antalet betydligt högre.



**Figur 1. Antal förprovade platser för nötkreatur**

De län som hade mer än 1 000 förprovade platser för mjölkkor 2014 var Skåne och Kalmar län. Halland, Örebro och Västra Götalands län hade mellan 700 och 800 platser var.

Som framgår av tabell 1 märks en tydlig trend mot att det är fler större stallavdelningar för mjölkkor som förprovades. För den minsta storleksgruppen, under 40 mjölkkor, har antalet varierat mellan knappt 30 och 50, medan den större storleksgruppen, minst 80 mjölkkor, har ökat från 75 till 130 mellan 2004 och 2012. Men under 2014 mer än halverades antalet stallavdelningar som förprovades i storleksgrupperna 40-79 och minst 80 mjölkkor jämfört med 2004-2012.

Från 2010 redovisas materialet för den största storleksgruppen i fler klasser än tidigare.

|      | <40 | 40-79 | >79 | 80-119 | 120-159 | 160-199 | 200-400 | >400 |
|------|-----|-------|-----|--------|---------|---------|---------|------|
| 2014 | 29  | 25    | 57  | 18     | 12      | 10      | 14      | 3    |
| 2013 | 27  | 37    | 78  | 32     | 24      | 8       | 14      | 0    |
| 2012 | 28  | 68    | 132 | 54     | 37      | 14      | 21      | 6    |
| 2011 | 45  | 57    | 157 | 56     | 46      | 27      | 24      | 4    |
| 2010 | 33  | 73    | 147 | 65     | 37      | 20      | 22      | 3    |
| 2009 | 37  | 78    | 133 |        |         |         |         |      |
| 2008 | 54  | 100   | 176 |        |         |         |         |      |
| 2007 | 29  | 91    | 142 |        |         |         |         |      |
| 2006 | 35  | 100   | 138 |        |         |         |         |      |
| 2005 | 38  | 105   | 99  |        |         |         |         |      |
| 2004 | 49  | 96    | 75  |        |         |         |         |      |

**Tabell 1. Antal förprovade stallavdelningar för mjölkkor**

De län som haft en hög andel av förprovade platser i förhållande till antalet mjölkkor under 2010-14 är Örebro, Stockholms och Blekinge län<sup>1</sup>. Underlaget redovisas i bilaga 1.

Den trend mot större stallavdelningar som är tydlig inom mjölkproduktionen förekommer inte för stallavdelningar för dikor. Den dominerande storleksgruppen utgörs fortfarande av stallavdelningar mellan 20 och 39 kor. Det kan noteras att antalet förprovade anläggningar i storleksgruppen om minst 80 dikor har de senaste åren uppgått till knappt 25 mot uppåt 50 år 2009 och tidigare.

|      | <20 | 20-39 | 40-79 | >79 | 80-159 | 160-200 | >200 |
|------|-----|-------|-------|-----|--------|---------|------|
| 2014 | 9   | 48    | 31    | 22  | 18     | 3       | 1    |
| 2013 | 27  | 49    | 45    | 20  | 17     | 0       | 3    |
| 2012 | 40  | 61    | 54    | 26  | 23     | 2       | 1    |
| 2011 | 37  | 67    | 57    | 24  | 20     | 1       | 3    |
| 2010 | 61  | 85    | 49    | 25  | 18     | 6       | 1    |
| 2009 | 50  | 78    | 48    | 45  |        |         |      |
| 2008 | 71  | 112   | 69    | 46  |        |         |      |
| 2007 | 70  | 91    | 81    | 53  |        |         |      |
| 2006 | 59  | 86    | 40    | 44  |        |         |      |
| 2005 | 51  | 79    | 48    | 44  |        |         |      |
| 2004 | 56  | 67    | 17    | 41  |        |         |      |

**Tabell 2. Antal förprovade stallavdelningar för dikor**

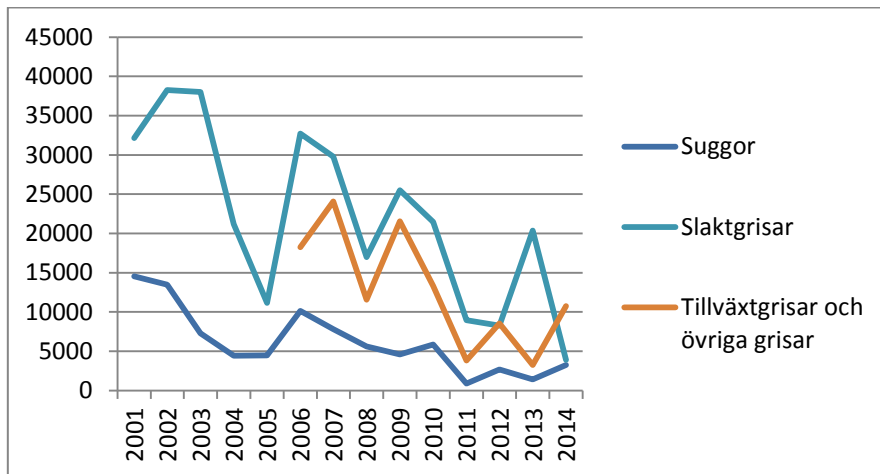
## 2. Grisar

Generellt sett har trenden varit starkt avtagande för förprovningar för utrymmen för grisar. Antalet förprovade platser för suggor har fallit från knappt 15 000 år 2001 ned till runt 2 000 under 2011 till 2013. Under 2014 blev antalet 3 300. Antalet suggor uppgick i juni 2014 till ca 145 000. Kvoten mellan antal suggor och antal förprovade platser motsvarar en livslängd hos investeringarna på cirka 45 år. Det är alltså uppenbart att investeringarna är låga i förhållande till antalet djur.

För slaktgrisar har variationen varit stor mellan åren. Under 2001 till 2003 var antalet förprovade platser ca 35 000. Efter en topp 2013 föll antalet under 2014 till 3 900. En kraftig variation gäller även för förprovningar för tillväxtgrisar och övriga grisar. Efter mycket låga nivåer 2011 till 2013 blev antalet under 2014 10 800.

Sammantaget för slaktgrisar samt tillväxtgrisar och övriga grisar blir antalet förprovade platser 14 700. Antalet grisar 2013 uppgick enligt juniräkningen till ca 860 000. Kvoten mellan antal grisar och antal förprovade platser motsvarar en livslängd hos investeringarna på nästan 60 år. Även för denna grupp av grisar gäller således att investeringarna är låga i förhållande till antalet djur.

<sup>1</sup> Länen redovisas i fallande ordning efter andelen av förprovningar i förhållande till andelen av mjölkorna.

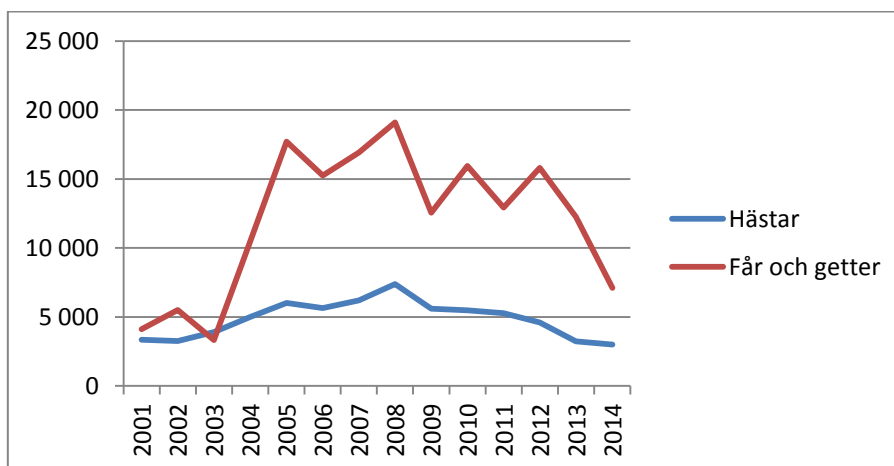


**Figur 2. Antal förprovade platser för grisar**

### 3. Får och getter samt hästar

Antalet förprovade platser för får och getter ökade starkt i samband med frikopplingen av direktstöden 2005. Fram till 2003 låg antalet förprovade platser på ca 5000 per år. Från 2005 har detta antal ökat till drygt 15 000 per år. Men under 2013 och 2014 noteras en minskning. Under 2014 blev antalet drygt 7 000.

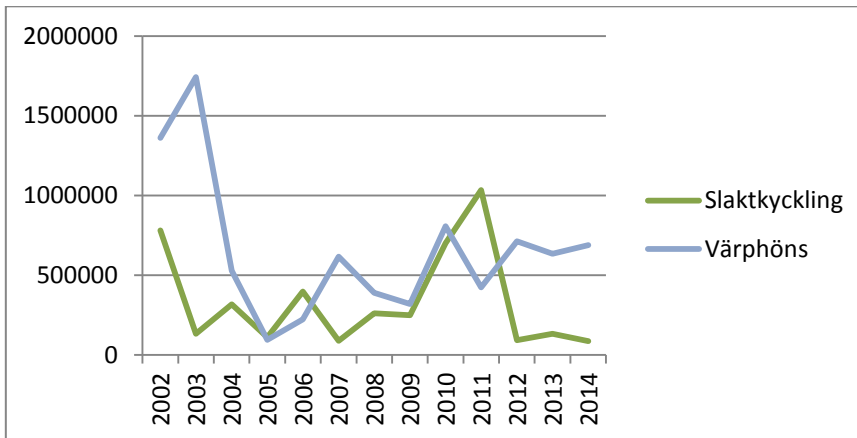
Antal förprovade platser för hästar steg från drygt 3 000 till drygt 7 000 mellan 2001 och 2008. Från 2009 har tendensen varit vikande och för 2014 blev antalet förprovade platser endast knappt 3 000.



**Figur 3. Antal förprovade platser för hästar samt får och getter**

#### 4. Värphöns och slaktkyckling

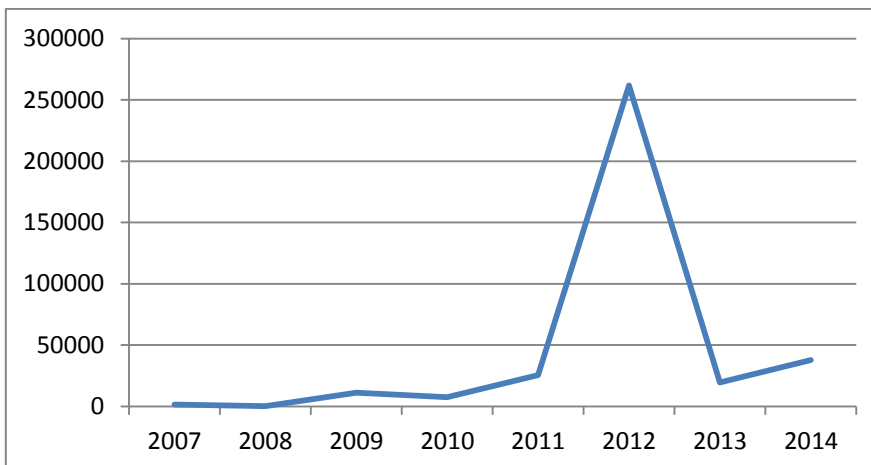
Antalet förprovade platser för slaktkyckling och värphöns varierar starkt mellan åren. Efter en topp 2011 har antalet förprovade platser för slaktkyckling återvänt till knappt den nivå som gällde i mitten av 00-talet. För värphöns har trenden i stort varit riktad uppåt de senaste åtta åren. Siffran för 2014 blev knappt 700 000.



Figur 4. Antal förprovade platser för slaktkyckling och värphöns

#### 5. Pälsdjur

Antalet förprovade platser för pälsdjur blev högt under 2012 eftersom nya regler för pälsdjurshållningen hade trätt i kraft. Siffran för 2013 och 2014 har återvänt ungefär till den nivå som gällde före 2012.



Figur 5. Antal förprovade platser för pälsdjur

## Bilaga 1

I nedanstående tabell redovisas antal förprovade platser länsvis för de senaste åren.

|                      | 2004  | 2005  | 2006  | 2007  | 2008  | 2009  | 2010  | 2011  | 2012  | 2013  | 2014 |
|----------------------|-------|-------|-------|-------|-------|-------|-------|-------|-------|-------|------|
| Stockholms län       | 64    | 28    | 182   | 320   | 14    | 189   | 252   | 494   | 64    | 198   | 258  |
| Uppsala län          | 946   | 515   | 598   | 684   | 1120  | 118   | 139   | 312   | 459   | 597   | 465  |
| Södermanlands län    | 299   | 352   | 423   | 122   | 1212  | 460   | 62    | 644   | 671   | 123   | 189  |
| Östergötlands län    | 886   | 288   | 1512  | 1320  | 2391  | 3360  | 1051  | 1567  | 2380  | 631   | 483  |
| Jönköpings län       | 852   | 1327  | 760   | 1343  | 1810  | 1669  | 670   | 1856  | 1933  | 1200  | 436  |
| Kronobergs län       | 578   | 567   | 1156  | 573   | 428   | 378   | 329   | 384   | 908   | 117   | 527  |
| Kalmar län           | 1208  | 1219  | 2249  | 2165  | 3396  | 1509  | 3300  | 3286  | 1424  | 1059  | 1004 |
| Gotlands län         | 441   | 72    | 735   | 1296  | 1440  | 1102  | 696   | 1818  | 1509  | 75    | 609  |
| Blekinge län         | 23    | 33    | 75    | 210   | 680   | 127   | 45    | 495   | 302   | 479   | 131  |
| Skåne län            | 1202  | 1262  | 1612  | 2855  | 2076  | 736   | 1399  | 2138  | 3380  | 1763  | 1071 |
| Hallands län         | 935   | 2174  | 2047  | 2210  | 2122  | 2821  | 2821  | 1337  | 87    | 149   | 863  |
| Västra Götalands län | 1959  | 2208  | 2983  | 2935  | 4866  | 3549  | 3822  | 4195  | 3495  | 2194  | 710  |
| Värmlands län        | 278   | 98    | 286   | 631   | 607   | 543   | 759   | 424   | 545   | 375   | 0    |
| Örebro län           | 482   | 812   | 27    | 815   | 396   | 152   | 900   | 236   | 458   | 141   | 733  |
| Västmanlands län     | 313   | 456   | 145   | 813   | 884   | 225   | 85    | 76    | 20    | 205   | 520  |
| Dalarnas län         | 144   | 86    | 206   | 449   | 683   | 571   | 720   | 515   | 26    | 145   | 0    |
| Gävleborgs län       | 236   | 567   | 250   | 666   | 858   | 1073  | 398   | 512   | 628   | 284   | 257  |
| Västernorrlands län  | 269   | 123   | 1233  | 104   | 530   | 6     | 1092  | 144   | 163   | 230   | 0    |
| Jämtlands län        | 649   | 447   | 874   | 584   | 1073  | 204   | 641   | 339   | 121   | 351   | 256  |
| Västerbottens län    | 362   | 1080  | 892   | 568   | 1103  | 792   | 808   | 883   | 530   | 170   | 162  |
| Norrbottens län      | 211   | 744   | 225   | 346   | 265   | 685   | 804   | 556   | 413   | 25    | 120  |
| Hela landet          | 12337 | 14458 | 18470 | 21009 | 27954 | 20269 | 20793 | 22211 | 19516 | 10511 | 8794 |

**Tabell B1. Antal förprovade platser för mjölkkor per län mellan 2004 och 2014**

Med ledning av uppgifter om antal förprovade platser för mjölkkor och antal mjölkkor i respektive län har en beräkning gjorts för att få en indikation om i vilka län som mjölkproduktionen kan vara på frammarsch jämfört med utvecklingen i landet som helhet och i vilka län som mjölkproduktionen kan vara på tillbakagång. För beräkningarna har följande formel använts:

$$I_i = (\Sigma((x_{i,j}/X_j)/(y_{i,j}/Y_j)))/11 \text{ där}$$

$x_{i,j}$  = antal förprovade platser i län  $i$  år  $j$

$X_j = \Sigma(x_{1,j} \dots x_{21,j})$  = totalt antal förprovade platser i landet år  $j$

$y_{i,j}$  = antal mjölkkor i län  $i$  år  $j$

$Y_j = \Sigma(y_{1,j} \dots y_{21,j})$  = totalt antal mjölkkor i landet år  $j$

Om  $I > 1$  innebär att andelen förprovade platser är relativt sett fler än andelen mjölkkor i län  $i$  sett som genomsnitt för perioden 2004-2014. Om istället  $I < 1$  så är andelen förprovade platser relativt sett färre än andelen mjölkkor i länet.

I tabellen nedan redovisas beräkningar för perioden 2004-14 samt även för perioden 2010-14. För den längre perioden får Västmanlands län värdet 1,63 vilket innebär tydligt fler förprovade platser sett i relation till antalet mjölkkor, medan Dalarnas län får värdet 0,83 vilket då innebär tydligt färre förprovade platser sett i relation till antalet mjölkkor. Ser vi enbart till åren 2010-14 så hamnar Blekinge län överst med 1,58 medan Västerbottens län hamnar på 0,71.

|                      | Genomsnitt |         |
|----------------------|------------|---------|
|                      | 2004-14    | 2010-14 |
| Stockholms län       | 1,09       | 1,71    |
| Uppsala län          | 1,14       | 1,04    |
| Södermanlands län    | 0,74       | 0,69    |
| Östergötlands län    | 1,08       | 1,00    |
| Jönköpings län       | 0,85       | 0,89    |
| Kronobergs län       | 0,87       | 0,83    |
| Kalmar län           | 0,97       | 0,99    |
| Gotlands län         | 1,02       | 1,14    |
| Blekinge län         | 1,07       | 1,58    |
| Skåne län            | 0,92       | 1,11    |
| Hallands län         | 1,23       | 0,83    |
| Västra Götalands län | 0,96       | 0,99    |
| Värmlands län        | 0,94       | 1,07    |
| Örebro län           | 1,47       | 1,80    |
| Västmanlands län     | 1,63       | 1,43    |
| Dalarnas län         | 0,83       | 0,82    |
| Gävleborgs län       | 1,14       | 1,03    |
| Västernorrlands län  | 0,86       | 0,83    |
| Jämtlands län        | 1,24       | 1,02    |
| Västerbottens län    | 0,93       | 0,71    |
| Norrbottnens län     | 1,15       | 1,08    |
| Hela landet          | 1          | 1       |

**Tabell B2. Andelen förprovade platser i förhållande till andelen mjölkkor per län, genomsnitt för perioden 2004-2012. Tal större än 1 visar att andelen förprovade platser i förhållande till koantalet är högre än för landet i sin helhet.**