

Jordbruksåret 2012

Avsnittet är skrivet av Harald Svensson, chefsekonom vid Jordbruksverket

Spannmålspriserna och oljefröpriserna var goda under 2011 och 2012, samtidigt som priserna på animalier låg på ungefär samma nivåer som noterats de senaste åren. Grisköttspriserna har hämtat sig 2011 och 2012 efter turbulens på marknaden under slutet av 2010.

Spannmålsskörden 2012 blev högre än både genomsnittet för de senaste fem åren och 2011. Den milda vintern gynnade de höstsådda grödorna som överlag har gett höga skördenivåer. På animalieområdet noteras särskilt en minskning av slakten av griskött. Mjölproduktionen och slakten av kyckling var ungefär oförändrad jämfört med 2011, medan slakten av nötkött minskade. Avvecklingen av handjursbidraget årsskiftet 2011/12 medförde en viss anhopning av slakt under hösten 2011 och att slakten under 2012 därför blev lägre.

Under året har inga principiella beslut fattats om förändringar i jordbrukspolitiken. Förberedelser pågår för en förändrad politik att gälla mellan 2014 och 2020. I oktober 2011 redovisade EU-kommissionen förslag till nya grundförordningar som förhandlas med medlemsstaterna och EU-parlamentet.

Arealanvändningen

Den milda vintern gynnade de höstsådda grödorna som överlag har gett höga skördenivåer. På riksnivå beräknas hektarskörden av höstvetete till 6 820 kg per hektar, vilket är den högsta som redovisats för landet som helhet. Hektarskörden av höstkorn beräknas till 6 600 kg per hektar och rågvete till 5 920 kg per hektar. Även dessa avkastningsnivåer är rekordhöga. Höstrågen tangerar ett tidigare rekord från år 2008. Framförallt i de sydöstra delarna av landet, som annars brukar drabbas av försommartorka, har de höstsådda grödorna gett god avkastning. Kalmar, Gotlands och Blekinge län är exempel på län med höga avkastningsnivåer.

Åren efter frikopplingen av arealstödet från 2005 har gett minskade spannmålsarealer med ca 10 %. De senaste åren tycks odlingen ha stabiliserat sig vid 1,0 miljoner hektar. Denna areal nåddes också under 2012, varav 340 000 hektar höstsådda och 660 000 hektar vårsådda grödor. Odlingen av oljevaxter har pendlat mellan 95 000 och 110 000 hektar de

senaste åren, och blev 110 000 hektar under 2012.

Spannmålsodlingen har minskat i hela landet jämfört med perioden före frikopplingen av arealstödet (2005). Tendensen till minskning blir särskilt tydlig i skogslänen.

Odlingen av sockerbetor uppgick under 2012 till 39 000 hektar, vilket är ungefär lika mycket som 2011. Under de senaste åren har odlingen hållit sig mellan 38 000 och 40 000 hektar. Odlingen av matpotatis uppgick 2011 till 19 000 hektar som också är i nivå med omfattningen de senaste åren. Däremot minskar odlingen av stärkelsepotatis och uppgick 2012 till 6 000 hektar.

Vallarealen har varit i stort sett oförändrad de senaste åren och uppgick under 2012 till drygt 1,1 miljoner hektar. Sett på längre sikt har dock arealen vall ökat trots att antalet nötkreatur har minskat. Den totala åkerarealen har varit i stort sett oförändrad vid drygt 2,6 miljoner hektar under de senaste åren. Arealen betesmark och slätteräng har visat en avtagande tendens och uppgick under

2012 till 440 000 hektar mot knappt 450 000 hektar under 2011

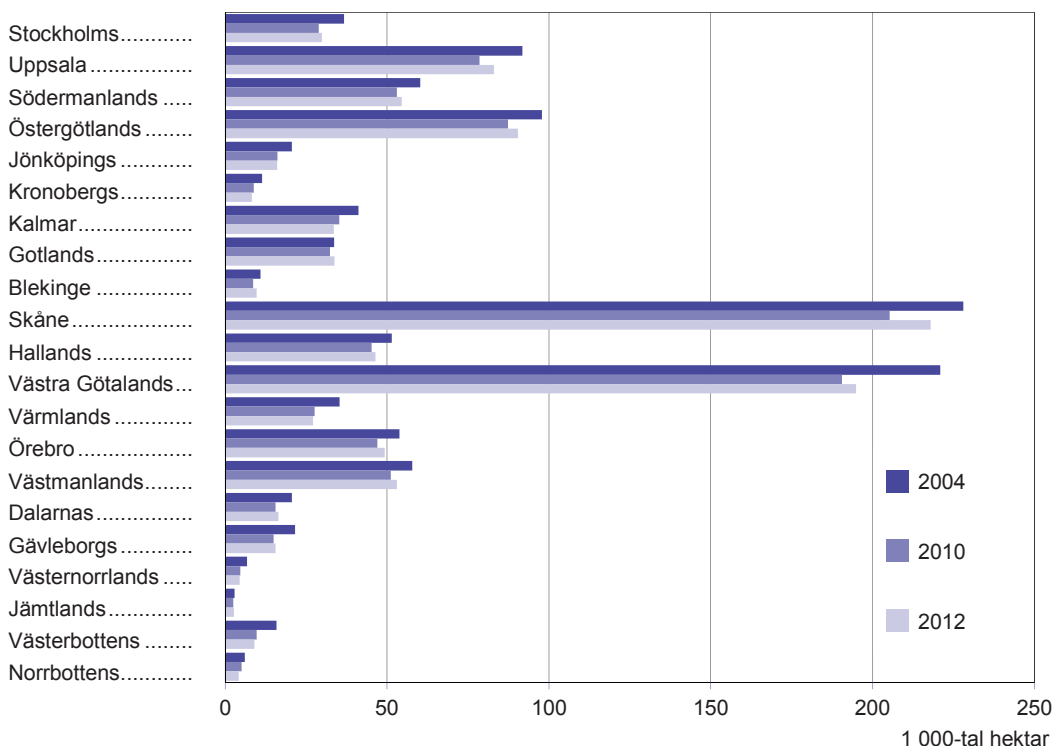
Sett i ett längre perspektiv är åkermarkens omfattning mycket stabil och har minskat med knappt 10 000 hektar per år sedan år 2000. Jordbrukspolitikens utformning med gårdsstödet uppmuntrar att behålla arealen som jordbruksmark. Sett till olika grödgrupper noteras däremot större förändringar. Arealen oljeväxter har fördubblats från ca 50 000 hektar till ca 100 000 hektar. Arealen spannmål har minskat från nästan 1,25 miljoner hektar år 2000 till runt 1,0 miljoner hektar efter införandet av gårdsstödet 2005. Vallarealen har ökat med ca 200 000 hektar från drygt 900 000 hektar år 2000 till drygt 1,1 miljoner hektar 2011. Sammanfattningsvis kan denna redovisning ge den slutsatsen

att användningen av marken är mindre intensiv nu än den var för till exempel tio år sedan. Ett viktigt skäl till denna slutsats är att antalet grovfoderkonsumerande djur har minskat samtidigt som arealen vall har ökat.

En ytterligare intressant jämförelse som kan göras är att arealen höstsådda spannmåls- och oljeväxtgrödor på lång sikt har ökat jämfört med de vårsådda grödorna. Särskilt har höstrapsodlingens andel ökat. Samtidigt med denna tendens är minskningen av arealen vårsådda spannmålsgrödor tydlig. Dessa tendenser blir ännu tydligare om uppgifter tas med för ytterligare ett par decennier bakåt. 2012 var dock ett år med ogynnsamma väderförhållanden för de höstsådda grödorna.

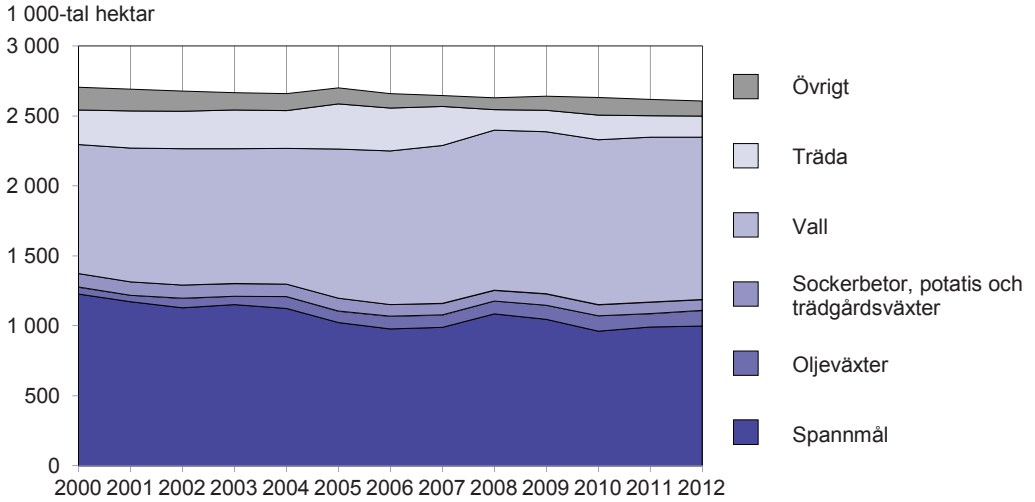
Figur 1
Spannmålsarealen 2012 jämfört med 2004 och 2010 fördelat per län, 1 000-tal hektar

Area of cereals by county



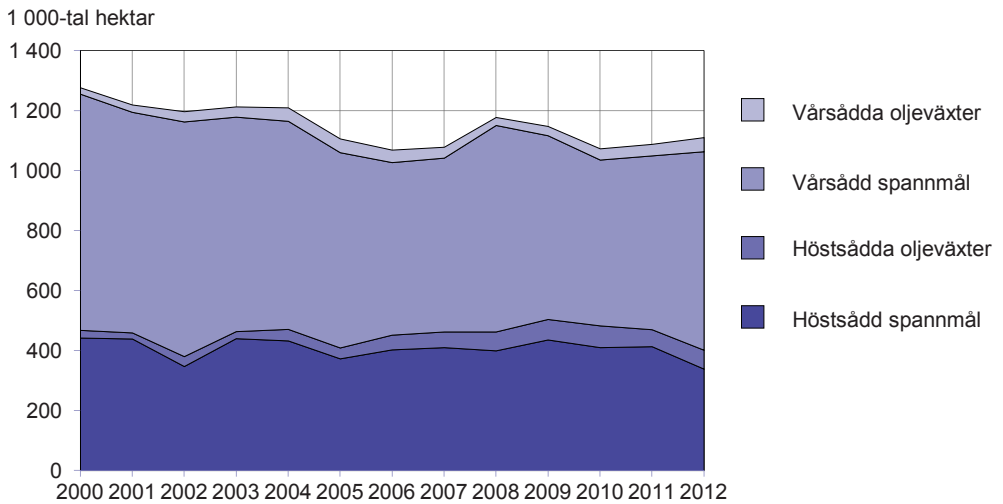
Källa: Jordbruksverket.

Figur 2
Åkerarealens användning 2000–2012, 1 000-tal hektar
Arable land by group of crops



Källa: Jordbruksverket.

Figur 3
Användning av åkerareal för spannmål och oljev växter 2000–2012, 1 000-tal hektar
Arable land by group of crops, cereals and oilseed crops



Källa: Jordbruksverket.

Skörden av spannmål och sädden hösten 2012

Den totala skörden av spannmål har beräknats till 5,1 miljoner ton under 2012. Den är 4 % högre än genomsnittet för de fem senaste åren och 10 % högre än 2011 års spannmålsskörd. Anledningen till det bättre skörderesultatet är att hektarskördarna för de höstsådda grödorna är högre än både femårsgenomsnitt och fjolårsresultat.

Till exempel beräknas totalskörden av höstvetete preliminärt till 2,0 miljoner ton, vilket motsvarar 38 % av den totala spannmålsskörden. Arealen av höstvetete minskade med 18 % jämfört med 2011, men totalskörden är i nivå med fjolårsresultatet eftersom hektarskörderna ökade med 21 %. I den redovisade skörden av höstvetete ingår kvantiteter som odlats för produktion av energi. Här ingår även mer lågavkastande höstsådda vete-sorter såsom dinkel, lantvetesorter etc.

Totalskörden av raps och rybs beräknas preliminärt till 321 900 ton, vilket är 29 % mer än förra årets resultat. Hektaravkastningen för höstraps blev i år högre än både 2011 och femårsgenomsnittet i nästan alla län där odling förekommer i större omfattning. Ett undantag är Västra Götalands län där årets skördeutfall är i nivå med femårsgenomsnittet. På riksnivå beräknas hektarskörderna av höstraps till 3 700 kg per hektar, vilket är den högsta som hittills redovisats. Avkastningen av höstraps är rekordhög även i Kalmar, Gotlands, Blekinge och Skåne län. Uppemot hälften av höstrapsarealen finns i Skåne län, där förhållandena var mycket gynnsamma för grödan under 2012.

Den totala bärgade skörden av slättervall beräknas till 4,8 miljoner ton. Första skörden skattas till 3,1 miljoner ton och återväxten till 1,6 miljoner ton. Skördenivån totalt blev 3 % högre än föregående års totala bärgade skörd och 4 % större jämfört med femårsgenomsnittet.

Totalskörden av matpotatis beräknas för riket till 550 000 ton. Det är 6 % lägre än 2011 års skörd. Potatis för stärkelse odlas främst i Skåne, Blekinge och Kalmar län.

Totalskörden beräknas till 260 000 ton, vilket är 14 % högre än föregående års resultat.

Utdragna perioder av regnväder under sensommaren och hösten 2012 omöjliggjorde den planerade höstsådden i stora delar av landet. I Stockholms, Uppsala och Västmanlands län har endast omkring en tredjedel av den normala sådden av höstvetete kunnat genomföras. I Södermanlands, Hallands, Västra Götalands och Värmlands län såddes ungefär hälften av vad som är normalt. Endast i Skåne och Blekinge län kunde nära nog normala arealer av höstvetete sås.

De arealer som såddes med spannmål och oljeväxter hösten 2012 för skörd under 2013 beräknas till 360 300 hektar totalt för riket. Det är 11 % mindre än förra årets arealer och 25 % mindre än genomsnittet för de senaste fem åren. Den största grödan som höstsås är höstvetete med 222 000 hektar, vilket är 23 % mindre än förra årets areal som även den hade begränsats av alltför blött höstväder. Årets sådd av höstvetete är den lägsta sedan år 1998.

Animalieproduktionen

Frikopplingen av de djurrelaterade direktstöden från 2005 påverkade produktionen av mjölk, nötkött samt får- och lammkött eftersom tidigare produktionskopplade stöd från årsskiftet 2011/12 har frikopplats helt från produktionskrav. Mjölproduktionen har minskat successivt sedan år 2000 när produktionen var precis under kvottaket. Produktionen under 2012 blev knappt 2,9 miljoner ton. Produktionen av nötkött har sedan 2005 pendlat mellan 130 000 och 140 000 ton men under 2012 blev produktionen 126 000 ton. Siffran för 2011 påverkades i höjande riktning genom att det kvarvarande kopplade handjursbidraget frikopplats från 2012. Samtidigt påverkades därför produktionen under 2012 negativt av frikopplingen. Produktionen av griskött har minskat de senaste åren. Under 2005 uppgick slakten till 277 000 ton, men blev enbart 234 000 ton under 2012. Minsningen de två senaste åren får i hög grad tillskrivas det lönsamhetsfall som inträffade i slutet av 2010. Produktionen av kyckling har däremot haft en ökande tendens, men som

avstannade 2011. Under 2012 blev produktionen 112 000 ton.

Produktionen i mejerierna av konsumtionsmjölk, inklusive syrade produkter, fortsatte att falla under 2012 och uppgick till drygt 1,1 miljoner ton. Produktionen av ost har varit i det närmaste oförändrad de senaste

tre åren och uppgick 2012 till 101 000 ton. Även produktionen av smör har varit nästan oförändrad de senaste tre åren. Produktionen av mjölkpulver har däremot haft en ökande tendens de senaste åren och blev 62 000 ton under 2012.

Tabell 1

Produktionen av vissa animalieprodukter 2000–2012, 1 000-tal ton

Animal products

	2000	2005	2007	2008	2009	2010	2011	2012
Mjölk	3 297	3 163	2 986	2 987	2 933	2 862	2 850	2 861
Nötkött	150	136	134	129	140	138	138	126
Griskött	277	275	265	271	261	263	256	234
Fjäderfäkött	90	99	107	109	107	114	114	112

Källa: Jordbruksverket.

Tabell 2

Produktion av vissa mejeriprodukter 2000–2012, 1 000-tal ton

Dairy products

	2000	2011	2012
K-mjölk o. syrade produkter	1 285	1 138	1 121
Grädde	96	110	113
Ost	127	103	101
Smör	30	17	18
Mjölkpulver	47	51	62

Källa: Jordbruksverket.

Prisutvecklingen

De senaste åren har prisrörelserna varit kraftiga för flera produkter. Detta gäller särskilt för spannmål och oljefröer. En pristopp inträffade för dessa produktgrupper under 2007 och 2008. Starka prishöjningar inträffade också under senare delen av 2010. Detta har medfört att priserna under 2012 varit på samma nivå som under pristoppen 2008. Det är också värt att lägga märke till prisfallet för griskött vid årsskiftet 2011/12, men att priset under 2012 återgått till ungefär medelvärdet för hela perioden sedan 2005.

Även priserna på enskilda insatsvaror har pendlat starkt. En pristopp inträffade 2008 för gödningsmedel och foder, men att priserna för dessa produkter föll tillbaka senare under 2008 och under 2009. Från

2010 märks återigen en tydlig prishöjning för foder och som hänger samman med prishöjningarna för spannmål och oljevaxter. Priserna på andra mera betydande insatsvaror utvecklades i ungefär samma takt som priserna för insatsvaror i sin helhet. Priserna för insatsvaror i sin helhet (PM-index) har sedan 2005 stigit med drygt 30 %. Detta kan jämföras med att de samlande producentpriserna steg med 34 % under samma period.

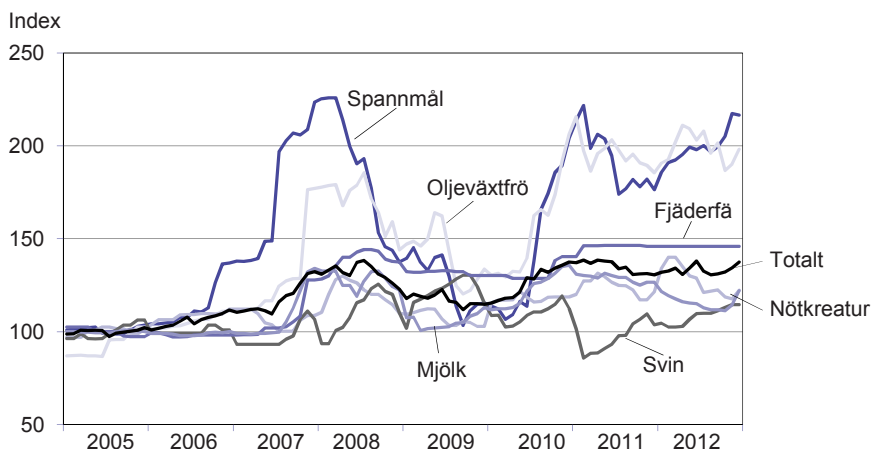
Livsmedelsprisernas utveckling (avser konsumentprisindex för jordbruksreglerade produkter) har de senaste åren visat samma mönster som den samlade prisutvecklingen enligt KPI med ett undantag, nämligen att prisutvecklingen för livsmedel var starkare 2007 och 2008 i samband med att jordbrukspriserna steg kraftigt. När jordbrukspriserna sedan föll tillbaka föll livsmedelspriserna inte tillbaka. Ökningen sedan 2005 av livsmedelspriserna uppgår till 18 % mot den allmänna prisutvecklingen enligt KPI som blev 13 %. Priserna i industriledet (PPI-J) har stigit något mer än livsmedelspriserna i konsumentledet, men mindre än priserna till jordbrukarna.

När utvecklingen enligt indexserier av de slag som används här jämförs med varandra får man hålla i minnet att man hanterar sektorsavgränsningar på olika sätt. Till

exempel avser index för industriledet den produktion som sker i Sverige medan konsumentprisindex avser den sammansättning av produkter som konsumeras. Efter-

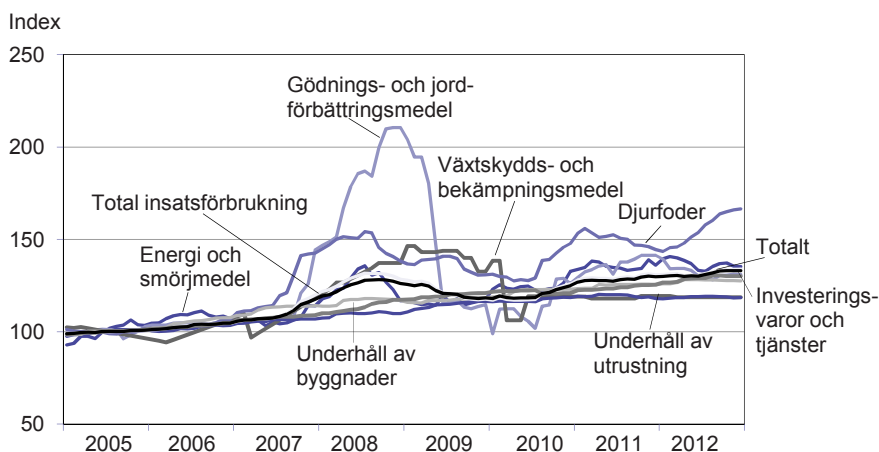
som utrikeshandeln är betydande är det således inte ”samma” varor respektive varusammansättning enligt dessa båda index.

Figur 4
Utvecklingen av producentpriserna för vissa produktgrupper 2005–2012. Index 2005=100
Output Price Index



Källa: Jordbruksverket.

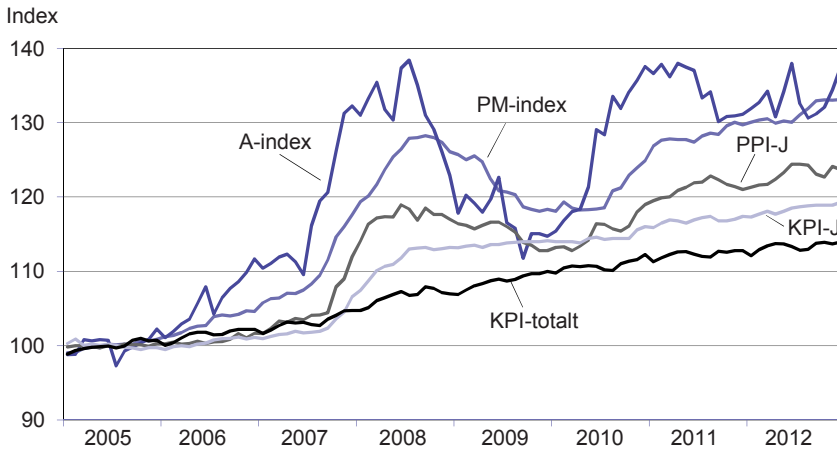
Figur 5
Utvecklingen av priserna för vissa grupper av insatsvaror 2005–2012. Index 2005=100
Agricultural Input Price Index



Källa: Jordbruksverket.

Figur 6
Utvecklingen av index på jordbruksområdet och konsumentprisindex
2005–2012. Index 2005=100

Price indices in the food sector and Consumer Price Index



Källa: Jordbruksverket och SCB.

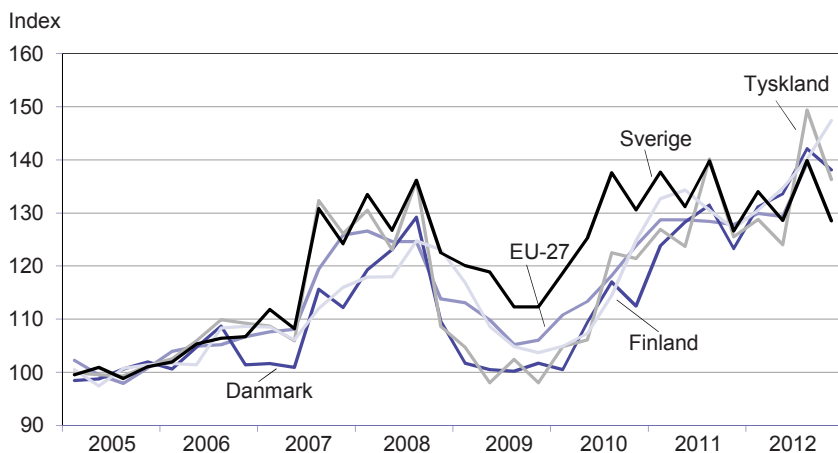
Internationell jämförelse av prisutvecklingen

EU:s statistikorgan Eurostat redovisar på kvartalsbasis såväl prisutvecklingen för levererade produkter som för insatsvaror. Beträffande producentpriserna framgår att överensstämmelsen mellan prisutvecklingen i Sverige och för EU-27 är god. Under 2011 och 2012 förefaller dock prisökningen ha stannat av i Sverige jämfört med i EU-27 och i de tre jämförelseländerna.

Även utvecklingen av insatsvarupriserna är likartad mellan Sverige och EU-27 och de tre jämförelseländerna. Precis som gällde för producentpriserna har dock priserna stigit tydligt långsammare under de senaste två åren i Sverige. En rimlig hypotes är att den långsammare prisutvecklingen för såväl producentpriser som insatsvarupriser i Sverige under den senaste tiden är en effekt av den stärkta kronan.

Figur 7
Utvecklingen av producentpriserna inom EU-27 och vissa medlemsländer 2005–2012. Index 2005=100

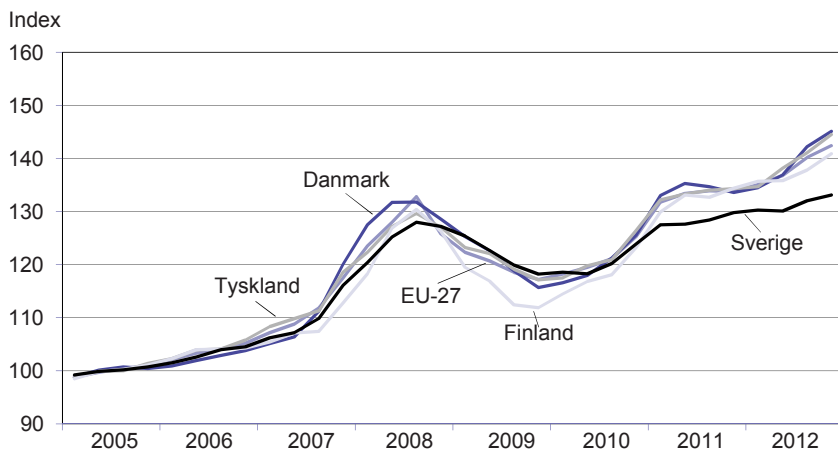
Output Price Index in EU-27 and some memberstates



Källa: Eurostat.

Figur 8
Utvecklingen av insatsvarupriserna inom EU-27 och för vissa medlemsländer 2005–2012. Index 2005=100

Agricultural Input Price Index in EU-27 and some memberstates



Källa: Eurostat.

Den ekonomiska utvecklingen enligt Jordbruksekonomiska undersökningen för 2011

Jordbruksekonomiska undersökningen (JEU) redovisar utvecklingen av jordbruksföretagens inkomst- och lönsamhetsförhållanden enligt företagsekonomiska principer. Den senaste redovisningen avser 2011 och som jämförs med resultat för 2010.

De totala intäkterna ökade för växtodlingsföretag jämfört med 2010. Den största intäktsökningen kom från övriga verksamheter där intäkterna ökade med drygt 70 % för den större storleksgruppen och ökade med cirka 80 % för den mindre storleksgruppen.

Kostnaderna för växtodling och underhåll var förhållandevis stabila medan intäkter från växtodling ökade. För den mindre storleksgruppen (800–1 599 timmars arbetsförbrukning) ökade intäkterna från spannmål med drygt 40 % och för oljevaxter med 10 %. För den större gruppen (1 600–3 199 timmars arbetsförbrukning) ökade intäkterna från spannmål och oljevaxter med 30 % respektive 46 %. Markanta resultatförbättringar skedde för växtodlingsföretagen mellan 2010 och 2011.

Mjölkföretagen uppvisade i stort försämringar av både genomsnittligt brutto- och nettoresultat jämfört med 2010. Resultatför-sämringen förklaras både med den negativa utvecklingen av avräkningspriset på mjölk och att driftskostnaderna har ökat.

Intäkterna för kött djursföretagen förblev i stort sett oförändrade mellan åren 2010 och 2011. De intäkter som är hänförliga till djurskötsel minskade och de intäkter som är hänförliga till växtodling ökade 2011. Både genomsnittligt brutto- och nettoresultat blev sämre än föregående år eftersom kostnaderna som avser underhåll och övriga kostnader ökade.

En förbättring av svinföretagens bruttoresultat kan noteras under år 2011. De genomsnittliga intäkterna i jordbruket, framförallt intäkterna för djurskötsel och för växtodling, mest från spannmålsodling, ökade tydligt jämfört med 2010. Direktersättningar från EU:s jordbrukspolitik, i synnerhet intäkterna från gårdsstöd ökade nästan 25 %. Samtidigt ökade de flesta övriga kostnaderna, speciellt avskrivningskostnader och räntenetto markant. Därför blev nettoresultatet sämre än förra året.

Totalt sett minskade intäkterna för trädgårdsföretagen jämfört med 2010. Den betydande minskningen orsakades av lägre pris på och mindre skörd av växthusodlade tomater under 2011. Intäkter för växthusodlade gurkor har sjunkit markant år 2011. Den genomsnittliga ytan för alla växthusodlade trädgårdsvaxter är nästan oförändrad. Såväl kostnaderna för förnödenheter och underhåll som driftskostnaderna ökade mellan år 2010 och år 2011. Resultatet blev sämre än förra året.

Den ekonomiska utvecklingen enligt sektorskalkyl för 2012

Jordbrukets totala produktionsvärde har ökat från 41 miljarder kr 2005 till 53 miljarder kr för 2012. Samtidigt har kostnaderna ökat från 36 till 48 miljarder kr. Detta innebär i sin tur att förädlingsvärdet blir i stort sett lika högt 2012 som 2005. I posten övriga produktionssubventioner ingår främst gårdsstödet och miljöersättningar. Förädlingsvärdet korrigerat för produktionssubventioner och löner, arrenden m.m. ger företagsinkomsten som för 2011 och 2012 beräknas till 6,6 miljarder kr. Eftersom underlagen för beräkningarna ännu inte är fullständiga kan man räkna med att siffrorna för de senaste åren behöver justeras.

Tabell 3**Ekonomisk kalkyl för hela jordbrukssektorn 2005–2012, miljarder kr***Economic accounts for agriculture*

	2005	2010	2011	2012 ¹
Vegetabilieproduktionens värde	15,0	21,8	23,0	24,5
Animalieproduktionens värde	20,4	22,4	22,9	21,7
Övriga intäkter	5,5	6,3	6,4	6,6
= Totalt produktionsvärde	40,9	50,5	52,3	52,8
- Kostnader	-35,9	-45,3	-47,5	-48,0
= Förädlingsvärde netto till baspris	5,0	5,2	4,8	4,8
+ Övriga produktionssubventioner	8,4	9,2	9,3	9,2
- Löner, arrenden m.m.	-6,3	-6,7	-7,5	-7,3
= Företagsinkomst	7,0	7,7	6,6	6,6

1) Prognos.

Källa: Jordbruksverket.

Jordbrukspolitiken

För att hindra pristryckande import används tullar inom EU:s gemensamma jordbrukspolitik. I takt med att världsmarknadspriserna har höjts, har verkningarna av tullarna blivit mindre. Inom marknadsregleringen tillämpas även system med exportbidrag och offentlig lagring i situationer med låga priser på världsmarknaden. Även dessa delar av regleringen har de senaste åren haft små verkningar på prisbildningen. De prisrörelser på till exempel spannmål, oljefröer och mjölk som redovisats ovan är exempel på att den globala marknadens prisrörelser slår igenom inom EU-området och därmed även i Sverige.

Från EU-inträdet betalas omfattande belopp ut direkt till jordbrukare och som är helt eller delvis finansierade av EU. En stödform är generella jordbrukarstöd som sedan 2005 i huvudsak är frikopplade från produktionskrav, det så kallade gårdsstödet. Stödet betalas ut för jordbruksmark (åker- och betesmark). Kravet för att marken ska vara stödberättigande är att vissa så kallade tvärvillkor, bland annat att marken ska vara i gott jordbruksmässigt skick, ska vara uppfyllda. För stödåret 2012 betalades 5,8 miljarder kr ut inom ramen för gårdsstödet. Stödet är helt finansierat av EU.

Varje medlemsland har ett landsbygdsprogram. Nuvarande programperiod löper mellan 2007 och 2013. Inom ramen för

landsbygdsprogrammet tillämpas bland annat olika slag av miljöersättningar. Sett till utbetalningarnas storlek är ersättningar för att uppnå kollektiva nyttigheter, främst biologisk mångfald, viktigast. Dessutom förekommer regionala stöd riktade mot områden med låg avkastning i växtodlingen och stödformer med miljöskyddsinriktning. Andra stödformer är investeringsstöd och startstöd. De olika stödformerna inom landsbygdsprogrammet är delvis finansierade av EU. Utbetalningarna uppgick under 2012 till 3,4 miljarder kr i form av miljöersättningar och kompensationsbidrag till mindre gynnade områden samt 1,6 miljarder kr i form av företagsstöd och projektstöd till jordbruks- och landsbygdsföretag.

I oktober 2011 presenterade EU-kommissionen förslag om reform av den gemensamma jordbrukspolitiken från 2014. Dessa förslag innebär förändrade regler för både gårdsstödet och landsbygdspolitiken. Under 2012 har förhandlingar pågått inom Rådet. Inom Rådet nåddes tidigt 2013 en överenskommelse. Men den enighet som krävs mellan Rådet, EU-parlamentet och EU-kommissionen är ännu inte uppnådd. Även om enighet uppnås under sommaren 2013 bedöms inte nya regelverk för gårdsstödet samt för miljöersättningar och regionala stöd träda i kraft förrän 2015. Nya regelverk för företagsstöd och projektstöd kan däremot börja gälla under 2014.