

6 Husdjur

I kapitel 6 redovisas statistik över antal husdjur och antal företag med husdjur av olika slag samt om besättningsstorlekar. Statistik lämnas rörande nötkreatur, får, getter, svin, höns, kycklingar, kalkoner, hästar samt om pålsdjursuppfödning, biodling och rennäring.

Uppgifter om ekologisk djurhållning redovisas i kapitel 11.

Sammanfattning

Statistiken i detta kapitel baseras på alla jordbruksföretag som ingår i Lantbruksregistret (LBR) 2010 och 2012. Från 2010 års LBR har vissa nedre gränser för att ingå i registret ändrats. En ny gräns som införts fr.o.m. 2010 är minst 5,0 ha jordbruksmark (åker + bete). Även nedre gränser för antal djur har ändrats. Läs mer om de nya definitionerna i bilaga 1, Lantbruksregistret. Generellt betyder de nya avgränsningarna att antalet företag i Lantbruksregistret blir fler än med de gamla avgränsningarna.

Alla jämförelser i detta kapitel görs mot den nya definitionen av LBR.

Antal djur och antal företag

Tabell 6.1 visar antal husdjur av olika slag inom jordbruket fr.o.m. 1980 och **tabell 6.2** antalet företag med olika djurslag.

Antalet *nötkreatur* har sedan 1980 minskat med 435 000 djur. Under första hälften av 1990-talet var antalet djur tämligen stabilt men fortsatte därefter återigen att minska. Antalet företag med nötkreatur har minskat fortlöpande sedan 1980.

För första gången på många år har antalet *mjölkkor* ökat sedan föregående år. Det rör sig om knappt 1 500 mjölkkor fler i juni 2012 än i juni 2011. Antalet mjölkkor har sedan 1980 minskat med omkring 308 000 djur eller 47 %.

Antalet *kor för köttproduktion* går mot en tredubbling sedan 1980 och uppgick 2012 till 193 000 djur. Framförallt skedde ökningen under första hälften av 1990-talet och torde

ha sammanhängt med den då pågående omställningen inom jordbruket. Tre fjärdedelar av den areal som ställdes om till annat än livsmedelsproduktion ställdes om till extensivt bete och därmed krävdes betande djur. Mellan 2010 och 2012 har antalet djur däremot minskat med 2 %. Antalet företag med kor för köttproduktion hade en topp under mitten av 90-talet men har minskat på senare år.

Sedan 1980 har antalet företag med *får* minskat med 10 %. Antalet *färföretag*, som under de senaste åren ökat stadigt, har mellan 2011 och 2012 minskat med 2 %.

Totalt sedan 1980 har *färstammen* ökat med 219 000 djur, dvs. 56 %.

Getter redovisades år 2003 och antalet djur och företag uppgick till 5 500 respektive 500.

Antalet *svin*, som år 2012 uppgick till 1,4 milj. djur, har minskat med 50 % sedan 1980. Antalet företag med svin har sedan 1980 minskat med 95 %.

Antalet *höns* ökade från 1980 fram till 1990-talet, men har därefter minskat. Sedan 2005 har antalet ökat med 33 %. Mellan 2011 och 2012 har antalet höns (exkl. kycklingar) ökat med 6 % och uppgick 2012 till 6,7 milj. djur.

Antalet *kalkoner* uppgick år 2010 till 130 000 och fanns vid drygt 100 företag. Det betyder att närmare 70 % av företagen med kalkoner försvunnit sedan 2005.

Jordbruksföretag utan djur

År 2012 var antalet företag utan nötkreatur, får, svin eller höns 40 000. År 1980 var motsvarande siffra, för företag med mer än 2,0 hektar åker 32 300 (**tabell 6.2**).

Nötkreatur

Antal djur, besättningar (tabellerna 6.1–7)

Trenden med färre men större brukningsenheter inom mjölkproduktionen tycks fortgå. Antal företag med *mjölkkor* minskade med 6 % jämfört med år 2011, dvs. från 5 300 till 5 000 företag. Samtidigt steg den genomsnittliga besättningsstorleken från 65 till 70 mjölkkor.

Den kraftiga minskningen i antalet mjölkkor sedan 1980 motsvarades av en minskning av antalet mjölkko-företag med 89 % t.o.m. år 2012. Nedgången under 1980-talet torde till stor del kunna ses mot bakgrund av två-prisystemet för mjölk som infördes 1986 och införandet av avgångsersättning till äldre mjölkproducenter. En del av dessa företag övergick sannolikt till köttproduktion.

Strukturumvandlingen mot allt större besättningar har fortsatt under hela perioden. Besättningsstorlekar under 100 mjölkkor har minskat stadigt under perioden.

Figur 6C ger en översiktlig bild av den geografiska fördelningen av nötkreatur 2012.

Flest nötkreatur finns i Västra Götalands län och Skåne län med sammanlagt 31 % av landets nötkreatur.

Den genomsnittliga köttkobsbesättningen hade 17 djur år 2012 mot 6 djur år 1980.

Får och getter

Antal djur, besättningar (tabellerna 6.1–3, 8–10)

Får fanns år 2012 vid 9 300 företag, vilket var en minskning med 2 % jämfört med 2011. År 2011 fanns i riket 297 000 tackor och baggar och 314 000 lamm. Totala antalet får har minskat med 2 % sedan 2011.

Fårskötseln som helhet har en småskalig karaktär. Vart tredje företag med får har högst 9 vuxna djur och endast 15 % av företagen har 50 vuxna djur eller fler år 2010.

Kartan i **figur 6H** ger en översiktlig bild av den geografiska fördelningen av fåren 2012.

De tre län som har flest får är Västra Götalands, Gotlands och Skåne län.

Den genomsnittliga fårbesättningen (exklusive lamm) ligger på 32 djur 2012, att jämföra med 16 djur 1980.

Antal *getter* uppgick år 2003 till 5 500.

Svin

Antal djur, besättningar (tabellerna 6.1–3, 11–15)

År 2012 fanns svin vid 1 300 företag.

De kraftiga förändringarna i antalet *suggor och galtar* vid företag med högst 2,0 hektar åkermark under första hälften av 90-talet sammanhänge med uppbyggnaden av leasingssystem för suggor. Leasingssystemen fungerar så att suggorna under sinperioderna befinner sig i suggpooler, där de även betäcks. I samband med grisningen överförs suggorna till leasingföretagen, satellitbesättningarna. Enligt de redovisningsprinciper som gäller skall de vuxna djuren redovisas av suggpoolerna och smågrisarna redovisas av leasingföretagen. Då suggpoolerna i allmänhet inte har någon åkermark, sker genom uppbyggnaden av leasingssystem en omfördelning av suggor från företag med åkermark, till företag utan åkermark.

Figur 6B visar att det totala antalet *svin* sjönk under 1980-talet, liksom i slutet av 1990-talet, med tendens till fortsatt minskning de senaste åren.

Götalands skogsbygder (Gsk) och Nedre Norrland (Nn) är de områden där över hälften av företagen med slaktsvin har färre än 100 slaktsvin.

Närmare tre fjärdedelar av suggorna och galtarna finns vid företag med 200 suggor och galtar eller fler. Andelen företag av denna storleksordning utgör endast 20 % av de företag som har suggor och galtar.

Den genomsnittliga besättningen av suggor och galtar år 2012 bestod av 186 djur. Motsvarande siffra för övriga svin var 765 djur. År 1980 var genomsnittet 15 respektive 81.

Kartan i **figur 6D** ger en översiktlig bild av svinens geografiska fördelning 2012. Nästan en tredjedel av svinen finns i Skåne. Endast 3 % av svinen finns i Norrland.

År 2010 har över hälften av företagen med slaktsvin över 50 hektar åkermark.

Av företagen med slaktsvin har 35 % färre än 100 djur. Totalt återfinns knappt 2 % av slaktsvinen hos denna grupp av företag.

Av slaktsvinen finns 80 % i besättningar med minst 750 slaktsvin.

Av företagen med suggor och galtar har 46 % minst 50 hektar åkermark.

Drygt vart tredje företag har minst 100 suggor och galtar. Hos denna grupp av företag återfinns 90 % av djuren.

Höns, kycklingar och kalkoner

Antal djur, besättningar (tabellerna 6.1–3, 16–18)

År 2012 fanns *höns* vid 3 900 företag och *kycklingar* av värpras vid 700 företag. Den senare gruppen har ökat med 186 företag eller 38 % sedan 2010.

Totalt fanns 1,6 milj. Kycklingar av värpras, en minskning från 2011 med 15 %.

Drygt en tredjedel av hönsen finns i företag med mer än 100 hektar åkermark.

Andelen företag med mer än 5 000 höns är mycket liten, dvs. 6 % av totala antalet företag med höns. Kartan i **figur 6G** ger en översiktlig bild av den geografiska fördelningen av höns 2012. De län som har flest höns är Östergötlands, Skåne, Västra Götalands och Kalmar län. Av landets höns återfinns knappt två tredjedelar i något av dessa fyra län.

En mycket stor andel av hönsen (96 %) fanns vid företag med mer än 5 000 höns 2010. Motsvarande andel 1990 var 81 %. Höns i besättningar med mindre än 200 höns har minskat med 80 % sedan 1990.

Den genomsnittliga besättningsstorleken för höns var 1 738 djur år 2012 mot 250 djur 1980. För kycklingar av värpras var motsvarande siffror 2 305 respektive 500.

Antal *kalkoner* uppgick år 2010 till 130 000. Flest kalkoner förekom i Skåne län där 56 % av kalkonerna fanns.

Hästar

Antalet *hästar* 2010 har skattats till 362 700 (**tabell 6.19**). Enligt lantbruksregistret avseende år 2010 fanns 117 000 av dessa på jordbruksföretag som har mer än 2 hektar åker eller stora djurbesättningar.

Det genomsnittliga antalet hästar per 1 000 invånare uppgår till 39 för hela riket. Endast sex län har en lägre siffra. Av dessa ligger Norrbottens och Stockholms län lägst, med 21 respektive 22 hästar per 1 000 invånare. Gotland ligger i särklass högst med 180 hästar per 1 000 invånare. Näst flest har Blekinge län med 74 hästar per 1 000 invånare.

Antalet platser med häst år 2010 har skattats till 77 800. Antalet hästar per plats är i genomsnitt 4,7. En plats definieras som en bebyggd eller obebyggd fastighet. Om flera personer hyr stall eller stallplats på en fastighet eller om flera personer har sina hästar på bete på samma fastighet och sköter sina hästar självständigt, räknas det ändå som endast en plats.

Övrig djurhållning

Antalet *minkar* (avelshonor) redovisades 2011/12 till 195 000. I landet finns 73 aktiva minkfarmare anslutna till Sveriges Pälsdjursuppfödarens Riksförbund. Antalet avelshonor har ökat med 15 000 sedan föregående år. Jämfört med 1990/91 har avelshonorna minskat med närmare en fjärdedel och antalet uppfödare har minskat med två tredjedelar (**tabell 6.20**).

Antalet *biodlare* (medlemmar i Sveriges Biodlares Riksförbund) uppgick år 2012 till knappt 10 200, ett medlemsantal som ökat med 5 % sedan 2011. Uppräknad skörd av honung låg år 2012 på 2 900 ton (**tabell 6.21**).

Antalet *renar* uppgick år 2012 till 257 000, vilket är 5 500 fler än föregående år och drygt 36 000 fler än år 2000. Antalet renägare var 4 700 år 2012, en siffra som varit relativt oförändrad de senaste åren (**tabell 6.22**).

Om statistiken

Husdjur inom jordbruket

Statistiken över antal husdjur har sedan 1968 erhållits från lantbruksregistret. Årligen har insamlats uppgifter från företag med mer än 2 hektar åkermark. Dessutom har inhämtats uppgifter från företag med mindre än 2 hektar åkermark men med stor djurbesättning. De minimigränser som gällde för att djur vid företag med djurbesättningar och högst 2,0 hektar åkermark skulle medräknas var minst 50 kor, minst 250 nötkreatur, minst 50 tackor, minst 50 suggor, minst 250 svin eller minst 1 000 höns inklusive kycklingar.

Undersökningens omfattning varierar. Vissa år berörs samtliga jordbruksföretag medan enbart ett urval av jordbruksföretag berörs andra år. Uppgifter ställs årligen samman i Lantbruksregistret, LBR.

Fram t.o.m. 1999 hämtades uppgifter från jordbruksföretagen in via pappersenkäter av SCB. Fr.o.m. år 2000 är Jordbruksverket ansvarig myndighet. I och med det har även administrativa register börjat användas för att hämta in vissa uppgifter. Jordbrukarna behöver på så sätt inte lämna samma uppgifter mer än en gång.

Fr.o.m. år 2010 har definitionen för vilka företag som ingår i LBR ändrats. Detta för att ta hänsyn till EU:s avgränsningar, som inte fullt ut stämmer överens med de svenska. Fr.o.m. 2010 är därför LBR:s avgränsningar en sammanslagning av de gamla svenska avgränsningarna i LBR samt EU:s avgränsningar. Detta gör att uppgifterna fr.o.m. år 2010 inte är fullt jämförbara med tidigare års siffror. På grund av detta har det för år 2010 i alla tabeller lagts in värden för riket som överensstämmer med den gamla, svenska definitionen av LBR.

Den största skillnaden mellan den gamla svenska definitionen av LBR och EU:s avgränsningar gäller arealer. Medan man i de gamla, svenska avgränsningarna hade en gräns på minst 2,0 hektar åkermark har man i EU:s avgränsningar en gräns på minst 5,0 hektar jordbruksmark. I LBR 2010 används

därför en avgränsning på minst 2,0 hektar åkermark eller minst 5,0 hektar jordbruksmark.

Den population som statistiken ska belysa utgörs av samtliga jordbruksföretag i landet som i juni 2012 (eller juni 2010 för vissa tabeller) hade husdjur och

- brukade mer än 2,0 ha åkermark, eller
- brukade sammanlagt minst 5,0 hektar jordbruksmark, eller
- bedrev trädgårdsodling omfattande minst 2 500 kvadratmeter frilandsareal, eller
- bedrev trädgårdsodling omfattande minst 200 kvadratmeter växthusyta, eller
- innehade djurbesättning som någon gång från och med den 1 januari 2012 till och med den 7 juni 2012 omfattade minst 10 nötkreatur, eller minst 10 suggor eller 50 svin, eller minst 20 får, eller 1 000 fjäderfå.

Lantbruksregistret uppdateras årligen genom statistiska undersökningar och uppgifter från administrativa register vid Jordbruksverket. För närvarande görs mer omfattande uppdatering av LBR vart tredje år, då samtliga jordbruksföretag undersöks genom en postenkät.

2010 års statistik baseras på uppgifter från LBR 2010 som i sin tur baseras på dels en postenkätundersökning i juni 2010 till samtliga jordbruksföretag i landet, dels administrativa register vid Jordbruksverket. De administrativa register som används är främst Jordbruksverkets administrativa register för arealbaserade stöd (ARARAT) samt Jordbruksverkets centrala djurdatabas (CDB) som innehåller aktuella uppgifter för samtliga nötkreatur i landet.

2012 års statistik redovisar antalet husdjur och antalet företag med husdjur i Sverige i juni 2012 med regional uppdelning.

För nötkreatur baseras statistiken på de uppgifter som jordbrukarna lämnat till Jordbruksverkets centrala nötkreatursregister (CDB), kompletterat med uppgifter från mjölkkvotsregistret samt uppgifter om mjölkleveranser i juni 2012.

För svin, får, höns samt kycklingar baseras undersökningen på ett sannolikhetsurval på

ca 7 000 jordbruksföretag från LBR 2010 kompletterat med företag från administrativa register över svin- och fjäderfäföretag.

Undersökningen om hästar genomfördes 2010. Referenstidpunkt är den 10:e juni 2010. De resultat som redovisas är antalet hästar samt antalet platser med häst i Sverige. Utifrån hästundersökningen 2004 har erfarenheter dragits som medfört vissa metodjusteringar inför 2010 års undersökning. Alla fastigheter i Sverige enligt fastighetstaxeringsregistret 2009 ingår i rampopulationen, bebyggda som obebyggda. Målpopulationen utgörs av fastigheter med häst. Populationen bestod av tre delpopulationer:

- Ridskolor och andra liknande föreningar/företag totalundersöktes och dess fastigheter utslöts i största möjliga mån från ramen innehållande fastighetsägare.
- Fastighetsägare enligt fastighetstaxeringsregistret 2009 har urvalsundersökts.
- Från 17 storstadskommuner i Stockholm, Göteborg och Malmö har uppgifter om hästantal och hästhållare hämtats från djurskyddsregister. Dessa fastigheter är exkluderade ur fastighetstaxeringsregistret 2009 innan urvalet drogs.

Uppgifterna inhämtades via enkät i pappersform eller via Internet.

Annan djurskötsel

Uppgifter rörande pälsdjursskötsel hämtas från Sveriges Pälsdjursuppfödarens Riksförbund.

Sveriges Biodlare Riksförbund utarbetar årligen statistik över biodlingen i Sverige.

Uppgifter om *rennäringen*, vad avser antalet samebyar, antalet renskötselgrupper och antalet renar, är hämtade från Sametinget via bearbetning av de s.k. renlängderna.

Annan publicering

Uppgifter om antal husdjur publiceras årligen av Jordbruksverket och SCB i Statistiska meddelanden, serie JO, senast JO 20 SM 1201.

Uppgifter om hästar publiceras i Statistiskt meddelande JO 24 SM 1101.

Publikationerna är tillgängliga på SCB:s eller Jordbruksverkets webbplats (www.scb.se respektive www.jordbruksverket.se).

Delar av statistiken publiceras också i Sveriges Statistiska Databaser i anslutning till SCB:s webbplats samt i Jordbruksverkets statistikdatabas i anslutning till Jordbruksverkets webbplats.

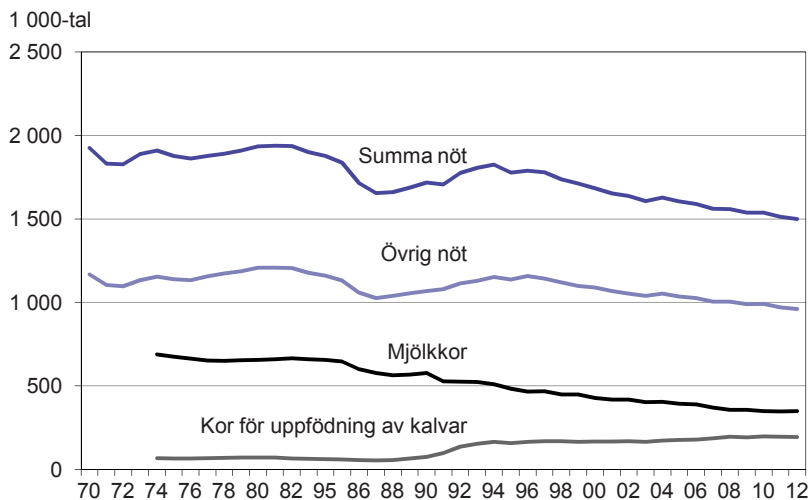
Uppgifter om pälsdjursskötsel erhålls årligen från Sveriges Pälsdjursuppfödarens Riksförbund.

Uppgifter om biodling publiceras regelmässigt i *Bitidningen* vilken ges ut av Sveriges Biodlare Riksförbund.

Uppgifter om antalet samebyar, antalet renskötselgrupper och antalet renar är hämtade från underlag vid Sametinget.

Figur 6A
Antal nötkreatur 1970–2012

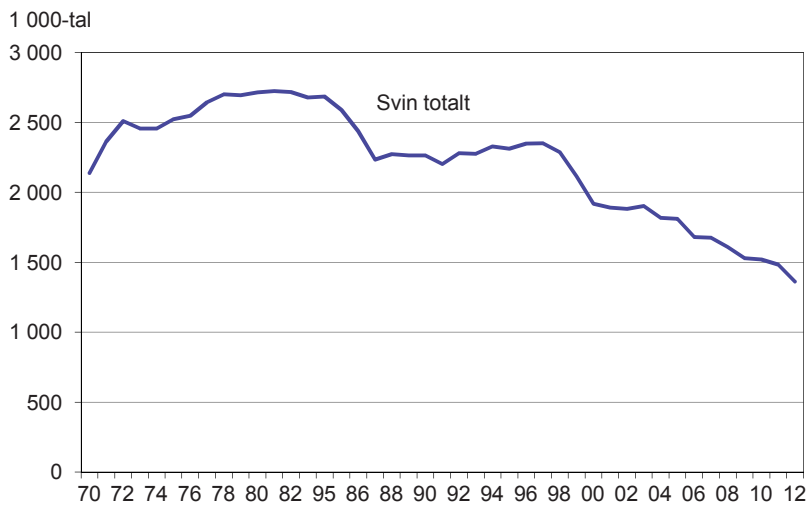
Number of cattle



Källa: Jordbruksverket och SCB, Lantbruksregistret.

Figur 6B
Antal svin 1970–2012

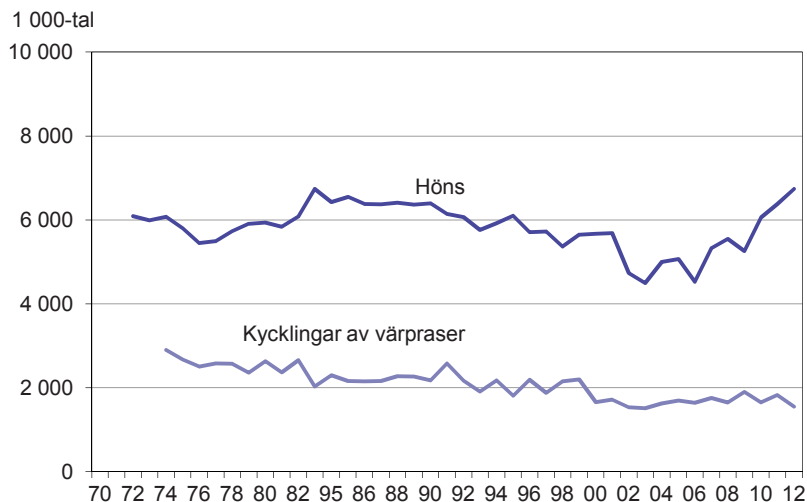
Number of pigs



Källa: Jordbruksverket och SCB, Lantbruksregistret.

Figur 6E
Antal höns och kycklingar 1972–2012

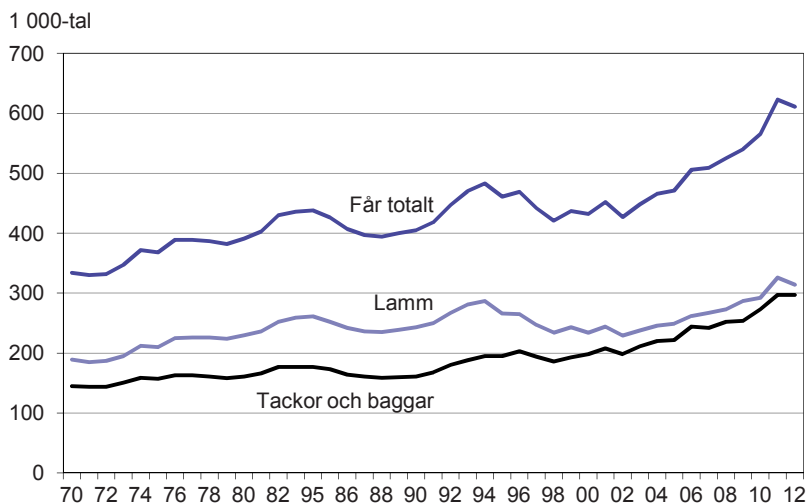
Number of fowls and chickens



Källa: Jordbruksverket och SCB, Lantbruksregistret.

Figur 6F
Antal får 1970–2012

Number of sheep

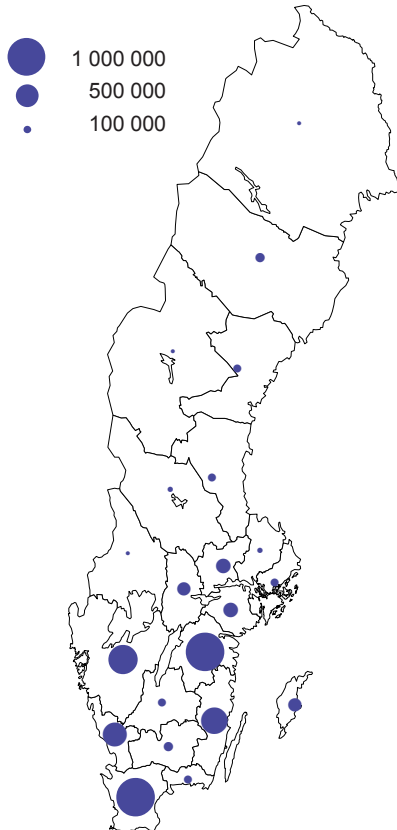


Källa: Jordbruksverket och SCB, Lantbruksregistret.

Figur 6G
Hönsens geografiska fördelning
2012

Geographical distribution of fowls

Antal höns per län

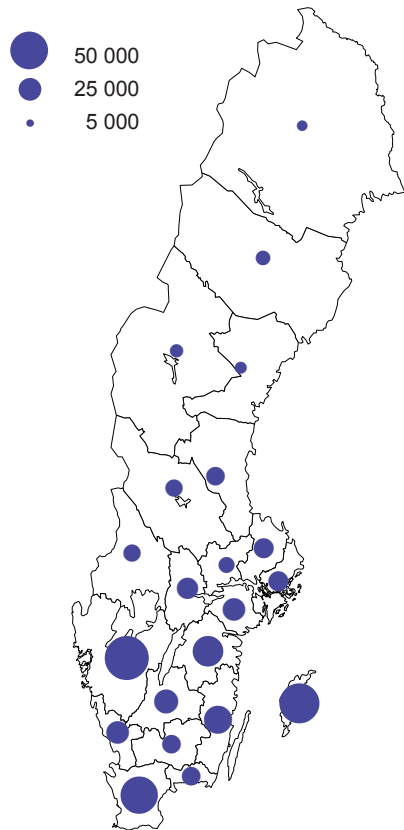


Källa: Jordbruksverket och SCB, Lantbruksregistret.

Figur 6H
Fårens geografiska fördelning
2012

Geographical distribution of sheep

Antal får (inkl.lamm) per län



Källa: Jordbruksverket och SCB, Lantbruksregistret.

Tabell 6.1
Antal djur av olika slag 1980–2012
Number of livestock

Djurslag	1980 ¹	1990 ¹	1999 ¹	2005	2010 ²	2011 ²	2012 ²
Kor för mjölkproduktion	655 738	576 409	448 520	393 263	348 095	346 495	347 969
Kor för uppfödning av kalvar	70 916	74 544	164 801	176 613	197 053	195 653	192 501
Kvigor, tjurar o. stutar	613 818	543 458	600 130	526 562	512 566	494 903	478 562
Kalvar under 1 år	594 550	524 032	499 469	508 495	478 944	474 795	481 261
Summa nötkreatur	1 935 022	1 718 443	1 712 920	1 604 933	1 536 658	1 511 846	1 500 293
Tackor och baggar	161 043	161 178	193 644	222 009	273 126	296 712	296 685
Lamm	230 586	243 621	243 605	249 275	291 796	325 999	313 849
Summa får	391 629	404 799	437 249	471 284	564 922	622 711	610 534
Getter, avelshonor	3 418 ³
Övriga getter, inkl. killingar	2 091 ³
Summa getter	5 509 ³
Galtar för avel, 50 kg och däröver	11 932	8 591	4 175	2 697	2 327	1 873	1 539
Suggor för avel, 50 kg och däröver	278 249	221 092	220 205	185 415	153 635	150 955	140 055
Slaktsvin 20 kg ⁴ och däröver	1 253 804	1 024 820	1 239 480	1 085 304	936 910	900 897	851 358
Smågrisar under 20 kg ⁵	1 170 212	1 009 440	651 353	537 800	427 002	428 866	370 412
Summa svin	2 714 197	2 263 943	2 115 213	1 811 216	1 519 874	1 482 592	1 363 364
Höns 20 veckor eller äldre (exkl. kycklingar)	5 937 152	6 391 943	5 647 509	5 065 258	6 061 498	6 376 041	6 735 325
Kycklingar av värpras avsedda för äggproduktion	2 635 620	2 175 676	2 202 333	1 696 778	1 646 730	1 827 959	1 551 047
Summa höns och kycklingar	8 572 772	8 567 619	7 849 842	6 762 036	7 708 228	8 204 000	8 286 372
Kalkoner	121 549	129 578

1) För jämförelseåren ingår jordbruksföretag med mer än 2,0 ha åkermark eller stor djurbesättning.

2) Enligt ny LBR-definition.

3) Avser 2003.

4) T.o.m. 1993 avser uppgiften svin 3 månader och däröver.

5) T.o.m. 1993 avser uppgiften svin under 3 månader.

Källa: Jordbruksverket och SCB, Lantbruksregistret.

Tabell 6.2**Antal företag med kor, nötkreatur, får, svin, höns m.m. 1980–2012***Number of holdings with cows, cattle, sheep, pigs, fowls and others*

Djurslag	1980 ¹	1990 ¹	1999 ¹	2005	2010 ²	2011 ²	2012 ²
Kor för mjölkproduktion	44 143	25 921	13 963	8 548	5 619	5 260	4 968
Kor för uppfödning av kalvar	12 436	10 883	14 254	12 821	12 190	11 809	11 375
Kvigor, tjurar och stutar	63 179	42 696	32 231	24 808	20 295	19 107	18 182
Kalvar under 1 år	62 314	41 986	29 189	22 888	18 494	17 721	17 001
Totalt med nötkreatur	70 503	47 292	33 978	26 179	21 586	20 503	19 561
Tackor och baggar	10 125	9 688	8 209	7 595	8 628	9 387	9 252
Lamm	9 547	9 101	7 636	6 666	7 367	8 028	7 853
Totalt med får	10 238	9 749	8 247	7 653	8 657	9 449	9 263
Getter, avelshonor	307 ³
Övriga getter inkl. killingar	413 ³
Totalt med getter	518 ³
Hästar	14 309	..	17 509
Galtar för avel, 50 kg och däröver	8 169	5 607	2 480	1 259	723	666	591
Suggor för avel, 50 kg och däröver	19 247	10 836	4 111	1 767	1 031	932	746
Slaktsvin, 20 kg och däröver	15 419	8 591	4 909	2 306	1 410	1 297	1 113
Smågrisar under 20 kg	19 774	10 923	3 660	1 644	913	889	677
Totalt med svin	26 122	14 301	6 014	2 794	1 695	1 515	1 318
Höns, 20 veckor eller äldre (exkl. kycklingar)	23 603	12 900	6 441	4 916	3 703	3 827	3 876
Kycklingar av värpras avsedda för äggproduktion	5 093	1 875	829	634	487	733	673
Kalkoner	338	102
Utan nötkreatur, får, svin eller höns ⁴	32 258	36 695	36 800	41 581	41 102	40 548	40 001

1) För jämförelseåren ingår jordbruksföretag med mer än 2,0 ha åkermark eller stor djurbesättning.

2) Enligt ny LBR-definition.

3) Avser 2003.

4) Andra djur än nötkreatur, får, svin eller höns kan förekomma.

Källa: Jordbruksverket och SCB, Lantbruksregistret.

Tabell 6.3**Genomsnittlig besättningsstorlek 1980–2012***Average size of herd*

Djurslag	1980 ¹	1990 ¹	1999 ¹	2005	2010 ²	2011 ²	2012 ²
Kor för mjölkproduktion	15	22	32	46	62	65	70
Kor för uppfödning av kalvar	6	7	12	14	16	17	17
Nötkreatur totalt	27	36	50	61	71	74	77
Tackor och baggar	16	17	24	29	32	32	32
Suggor och galtar ³	15	21	54	106	156	163	186
Slaktsvin och smågrisar ^{3,4}	81	119	252	471	664	694	765
Höns exkl. kycklingar	250	500	880	1 030	1 638	1 666	1 738
Kycklingar av värpras	500	1 150	2 700	2 680	3 381	2 495	2 305

1) För jämförelseåren ingår jordbruksföretag med mer än 2,0 ha åkermark eller stor djurbesättning.

2) Enligt ny LBR-definition.

3) T.o.m. 1995 samredovisades ännu ej betäckta gyltor med slaktsvin.

Fr.o.m. 1996 samredovisades de med "Suggor och galtar".

4) T.o.m. 1993 avser uppgiften svin 3 månader och däröver.

Fr.o.m. 1994 avser uppgiften svin över 20 kg.

Källa: Jordbruksverket och SCB, Lantbruksregistret.

Tabell 6.4
Antal nötkreatur 2012
Number of cattle

Område	Kor		Summa kor	Kvigor, tjurar och stutar 1 år och däröver	Kalvar under 1 år	Summa nötkreatur
	För mjölkproduktion	För uppfödning av kalvar				
<i>Län</i>						
Stockholms	3 679	3 126	6 805	5 848	5 644	18 297
Uppsala	9 916	4 999	14 915	12 889	13 432	41 236
Södermanlands	10 087	6 807	16 894	13 923	15 720	46 537
Östergötlands	25 028	14 962	39 990	35 082	35 630	110 702
Jönköpings	29 311	15 444	44 755	40 102	39 738	124 595
Kronobergs	12 555	9 322	21 877	20 518	20 157	62 552
Kalmar	42 206	13 122	55 328	48 376	46 907	150 611
Gotlands	16 541	4 932	21 473	20 443	18 879	60 795
Blekinge	4 430	5 235	9 665	8 328	8 283	26 276
Skåne	38 981	35 535	74 516	66 399	69 908	210 823
Hallands	26 022	7 984	34 006	27 353	29 631	90 990
Västra Götalands	59 061	30 429	89 490	83 145	82 694	255 329
Värmlands	7 907	8 930	16 837	16 405	15 150	48 392
Örebro	6 702	5 081	11 783	11 533	11 582	34 898
Västmanlands	5 006	3 020	8 026	6 370	8 581	22 977
Dalarnas	6 206	5 908	12 114	10 552	10 876	33 542
Gävleborgs	8 719	6 258	14 977	13 354	12 661	40 992
Västernorrlands	7 310	4 779	12 089	9 948	8 825	30 862
Jämtlands	7 714	4 064	11 778	9 927	8 861	30 566
Västerbottens	14 032	1 604	15 636	12 389	12 008	40 033
Norrbottens	6 556	960	7 516	5 678	6 094	19 288
<i>Produktionsområden</i>						
Gss	27 203	9 985	37 188	28 982	32 884	99 054
Gmb	64 931	26 573	91 504	84 195	82 670	258 369
Gns	43 532	18 831	62 363	56 312	59 224	177 899
Ss	36 077	24 065	60 142	53 689	56 938	170 769
Gsk	112 898	77 688	190 586	172 010	169 435	532 031
Ssk	18 328	16 189	34 517	30 469	29 543	94 529
Nn	23 250	15 143	38 393	33 099	30 632	102 124
Nö	21 750	4 027	25 777	19 806	19 935	65 518
<i>Hela riket¹</i>						
2012	347 969	192 501	540 470	478 562	481 261	1 500 293
2011	346 495	195 653	542 148	494 903	474 795	1 511 846
2010	348 095	197 053	545 148	512 566	478 944	1 536 658
2010 tidigare LBR-def.	347 450	193 582	541 032	508 412	475 525	1 524 969
2007	369 646	185 717	555 363	515 737	488 625	1 559 725
2005	393 263	176 613	569 876	526 562	508 495	1 604 933
1999 ²	448 520	164 801	613 321	600 130	499 469	1 712 920
1990 ²	576 409	74 544	650 953	543 458	524 032	1 718 443

1) Se bilaga 1, Lantbruksregistret, för jämförbarhet mellan åren.

2) För jämförelseåren ingår jordbruksföretag med mer än 2,0 ha åkermark eller stor djurbesättning.

Källa: Jordbruksverket och SCB, Lantbruksregistret.

Tabell 6.5
Antal mjölkkor efter besättningsstorlek 2012

Number of dairy cows by size of herd

Område; storleksgrupp	Besättningsstorlek, antal mjölkkor						Summa mjölkkor
	1-9	10-24	25-49	50-74	75-99	Över 99	
<i>Län</i>							
Stockholms	–	279	876	937	446	1 141	18 297
Uppsala	32	531	2 003	2 285	1 010	4 055	41 236
Södermanlands	2 032	2 434	1 546	3 809	46 537
Östergötlands	3 888	4 392	3 988	12 236	110 702
Jönköpings	41	1 456	6 605	6 091	5 073	10 045	124 595
Kronobergs	..	476	2 537	2 734	..	4 970	62 552
Kalmar	..	619	4 978	6 073	4 880	25 641	150 611
Gotlands	..	623	3 059	2 839	..	8 883	60 795
Blekinge	..	294	1 270	593	..	1 495	26 276
Skåne	30	769	4 701	5 323	3 647	24 511	210 823
Hallands	..	747	2 793	3 090	..	16 758	90 990
Västra Götalands	188	2 572	11 135	11 374	7 973	25 819	255 329
Värmlands	27	427	1 124	1 405	1 004	3 920	48 392
Örebro	–	173	1 154	1 363	637	3 375	34 898
Västmanlands	–	124	753	512	417	3 200	22 977
Dalarnas	40	421	1 123	1 180	462	2 980	33 542
Gävleborgs	47	796	1 918	2 216	699	3 043	40 992
Västernorrlands	16	541	1 624	1 092	1 088	2 949	30 862
Jämtlands	37	615	1 877	2 356	842	1 987	30 566
Västerbottens	35	1 082	3 025	3 511	2 199	4 180	40 033
Norrbottens	18	415	1 189	1 392	1 023	2 519	19 288
<i>Produktionsområden</i>							
Gss	19	671	2 323	2 416	2 552	19 222	99 054
Gmb	..	1 258	8 641	9 313	..	40 270	258 369
Gns	106	1 091	6 719	7 657	5 814	22 145	177 899
Ss	55	1 425	6 822	7 344	4 331	16 100	170 769
Gsk	158	4 835	22 393	22 140	17 435	45 937	532 031
Ssk	..	999	3 151	3 494	..	8 875	94 529
Nn	112	1 765	5 125	5 504	2 729	8 015	102 124
Nö	81	1 681	4 490	5 324	3 222	6 952	65 518
<i>Storleksgrupp, hektar åkermark</i>							
– 2,0	–	112	476	155	450	1 060	18 662
2,1– 5,0	..	–	..	–	–	401	11 731
5,1– 10,0	..	211	–	–	24 067
10,1– 20,0	187	1 553	–	..	67 800
20,1– 30,0	96	2 825	2 796	641	250	536	77 761
30,1– 50,0	166	4 859	14 429	4 320	1 039	486	174 535
50,1–100,0	52	3 651	31 206	26 868	15 180	16 310	399 771
100,1	21	514	9 855	31 097	26 284	148 037	725 966
<i>Hela riket¹</i>							
2012	583	13 725	59 664	63 192	43 289	167 516	347 969
2011	812	15 380	65 357	67 866	40 151	156 929	346 495
2010	1 067	17 982	71 795	69 422	41 523	146 306	348 095
2010 tidigare LBR-def.	1 051	17 786	71 362	69 422	41 523	146 306	347 450
2007	1 612	26 702	101 267	79 236	43 309	117 520	369 646
2005	2 235	38 301	124 852	88 122	43 052	96 701	393 263
1999 ²	7 396	84 842	188 880	85 049	448 520
1990 ²	27 928	198 372	245 115	62 243	17 820	24 931	576 409

1) Se bilaga 1, Lantbruksregistret, för jämförbarhet mellan åren.

2) För jämförelseåren ingår jordbruksföretag med mer än 2,0 ha åkermark eller stor djurbesättning.

Källa: Jordbruksverket och SCB, Lantbruksregistret.

Tabell 6.6
Antal företag med nötkreatur 2012
Number of holdings with cattle

Område	Kor		Samtliga företag med kor	Kvigor, tjurar och stutar 1 år och däröver	Kalvar under 1 år	Samtliga företag med nötkreatur
	För mjölkproduktion	För uppfödning av kalvar				
<i>Län</i>						
Stockholms	66	248	313	348	305	388
Uppsala	167	325	491	572	516	608
Södermanlands	148	298	445	495	454	533
Östergötlands	312	649	960	1 021	1 005	1 111
Jönköpings	489	1 035	1 522	1 703	1 618	1 805
<i>Kronobergs</i>						
Kalmar	197	677	872	983	909	1 049
Gotlands	461	703	1 160	1 281	1 203	1 363
Blekinge	231	228	459	519	490	548
Skåne	76	408	484	517	473	552
	447	1 716	2 160	2 271	2 209	2 456
<i>Hallands</i>						
Västra Götalands	281	565	845	924	894	993
Värmlands	892	2 022	2 910	3 309	3 082	3 538
Örebro	122	479	600	676	596	740
Västmanlands	89	304	392	449	428	492
	63	205	268	301	270	330
<i>Dalarnas</i>						
Gävleborgs	105	358	461	516	474	573
Västernorrlands	164	396	559	635	558	687
Jämtlands	129	307	434	507	437	547
Västerbottens	155	235	389	440	405	476
Norrbottens	262	147	408	495	472	539
	112	70	182	220	203	233
<i>Produktionsområden</i>						
Gss	263	511	774	840	809	900
Gmb	750	1 192	1 940	2 109	2 002	2 242
Gns	560	900	1 457	1 671	1 564	1 790
Ss	541	1 313	1 851	2 123	1 922	2 290
Gsk	1 734	5 179	6 901	7 586	7 198	8 128
Ssk	284	1 008	1 289	1 426	1 314	1 580
Nn	430	972	1 397	1 583	1 402	1 721
Nö	406	300	705	844	790	910
<i>Hela riket¹</i>						
2012	4 968	11 375	16 314	18 182	17 001	19 561
2011	5 260	11 809	17 041	19 107	17 721	20 503
2010	5 619	12 190	17 775	20 295	18 494	21 586
2010 tidigare LBR-def.	5 593	11 766	17 235	19 824	18 123	21 047
2007	7 096	12 494	19 549	22 501	20 780	23 878
2005	8 548	12 821	21 254	24 808	22 888	26 179
1999 ²	13 963	14 254	27 226	32 231	29 189	33 978
1990 ²	25 921	10 883	..	42 696	41 986	47 292

1) Se bilaga 1, Lantbruksregistret, för jämförbarhet mellan åren.

2) För jämförelseåren ingår jordbruksföretag med mer än 2,0 ha åkermark eller stor djurbesättning.

Källa: Jordbruksverket och SCB, Lantbruksregistret.

Tabell 6.7
Antal företag med mjölkkor efter besättningsstorlek 2012
Number of holdings with dairy cows by size of herd

Område; storleksgrupp	Besättningsstorlek, antal mjölkkor						Summa företag med mjölkkor
	1-9	10-24	25-49	50-74	75-99	Över 99	
<i>Län</i>							
Stockholms	–	15	23	15	5	8	66
Uppsala	4	28	58	38	12	27	167
Södermanlands	54	39	18	22	148
Östergötlands	104	73	47	59	312
Jönköpings	6	80	181	102	60	60	489
Kronobergs	..	27	71	44	..	32	197
Kalmar	..	35	135	99	57	133	461
Gotlands	..	34	82	47	..	54	231
Blekinge	..	16	34	9	..	7	76
Skåne	6	43	128	88	43	139	447
Hallands	..	41	77	49	..	82	281
Västra Götalands	24	144	304	184	93	143	892
Värmlands	4	25	32	23	12	26	122
Örebro	–	10	31	22	8	18	89
Västmanlands	–	7	22	8	5	21	63
Dalarnas	6	26	30	18	6	19	105
Gävleborgs	6	45	52	36	8	17	164
Västernorrlands	3	30	47	17	13	19	129
Jämtlands	5	36	51	38	10	15	155
Västerbottens	6	58	86	58	26	28	262
Norrbottens	3	24	34	23	12	16	112
<i>Produktionsområden</i>							
Gss	3	36	63	39	30	92	263
Gmb	..	67	231	153	..	233	750
Gns	15	58	180	124	67	116	560
Ss	7	77	187	119	51	100	541
Gsk	22	274	617	362	206	253	1 734
Ssk	..	57	89	57	..	54	284
Nn	16	102	141	88	32	51	430
Nö	13	93	128	88	38	46	406
<i>Storleksgrupp, hektar åkermark</i>							
– 2,0	–	8	14	3	5	4	34
2,1– 5,0	..	–	..	–	–	3	6
5,1– 10,0	7	15	–	–	25
10,1– 20,0	26	99	–	..	154
20,1– 30,0	14	163	87	11	3	3	281
30,1– 50,0	22	267	423	73	13	3	801
50,1–100,0	8	186	837	445	181	122	1 779
100,1	..	26	248	807	1 888
<i>Hela riket¹</i>							
2012	83	764	1 636	1 030	510	945	4 968
2011	116	863	1 798	1 102	474	907	5 260
2010	155	1 007	1 976	1 132	487	862	5 619
2010 tidigare LBR-def.	151	997	1 964	1 132	487	862	5 593
2007	225	1 499	2 814	1 313	509	736	7 096
2005	309	2 152	3 501	1 463	506	617	8 548
1999 ²	1 425	4 862	5 485	1 458	13 963
1990 ²	5 228	11 811	7 428	1 069	212	173	25 921

1) Se bilaga 1, Lantbruksregistret, för jämförbarhet mellan åren.

2) För jämförelseåren ingår jordbruksföretag med mer än 2,0 ha åkermark eller stor djurbesättning.

Källa: Jordbruksverket och SCB, Lantbruksregistret.

Tabell 6.8
Antal får 2012
Number of sheep

Område	Tackor och baggar födda 2011 och tidigare	Lamm	Summa får och lamm
<i>Län</i>			
Stockholms	10 337	11 937	22 273
Uppsala	9 525	11 480	21 006
Södermanlands	13 652	15 073	28 725
Östergötlands	22 709	22 896	45 606
Jönköpings	13 881	15 589	29 470
Kronobergs	9 062	9 388	18 451
Kalmar	19 424	20 305	39 729
Gotlands	34 141	39 206	73 347
Blekinge	9 265	9 360	18 624
Skåne	29 913	33 703	63 616
Hallands	12 965	13 037	26 002
Västra Götalands	41 720	46 181	87 901
Värmlands	9 329	8 827	18 155
Örebro	12 267	13 509	25 776
Västmanlands	7 083	7 215	14 298
Dalarnas	9 144	8 656	17 800
Gävleborgs	11 544	8 957	20 501
Västernorrlands	4 978	4 282	9 260
Jämtlands	5 539	4 931	10 471
Västerbottens	6 433	6 007	12 440
Norrbottens	3 773	3 311	7 085
<i>Produktionsområden</i>			
Gss	12 884	12 192	25 076
Gmb	59 186	67 983	127 170
Gns	24 554	25 597	50 151
Ss	49 472	55 138	104 610
Gsk	89 326	96 711	186 037
Ssk	28 115	27 372	55 487
Nn	20 698	16 899	37 597
Nö	12 449	11 958	24 407
<i>Hela riket¹</i>			
2012	296 685	313 849	610 534
2011	296 712	325 999	622 711
2010	273 126	291 796	564 922
2010 tidigare LBR-def.	261 566	279 838	541 404
2007	241 686	267 235	508 921
2005	222 009	249 275	471 284
1999 ²	193 644	243 605	437 249
1990 ²	161 974	243 621	404 799

1) Se bilaga 1, Lantbruksregistret, för jämförbarhet mellan åren.

2) För jämförelseåren ingår jordbruksföretag med mer än 2,0 ha åkermark eller stor djurbesättning.

Källa: Jordbruksverket och SCB, Lantbruksregistret.

Tabell 6.9
Antal tackor och baggar efter besättningsstorlek 2010

Number of ewes and rams by size of herd

Område; storleksgrupp	Antal får (exkl. lamm)				Summa tackor och baggar
	1–9	10–24	25–49	Över 49	
<i>Län</i>					
Stockholms	598	1 759	2 169	4 709	9 235
Uppsala	558	2 369	2 908	4 108	9 943
Södermanlands	527	2 305	1 856	7 717	12 405
Östergötlands	620	3 299	4 101	15 058	23 078
Jönköpings	889	2 880	2 452	5 330	11 551
Kronobergs	635	1 689	1 737	4 532	8 593
Kalmar	565	3 161	3 874	11 774	19 374
Gotlands	223	1 189	3 548	25 285	30 245
Blekinge	295	1 281	1 978	4 787	8 341
Skåne	1 568	4 332	4 469	17 055	27 424
Hallands	835	2 366	1 775	6 363	11 339
Västra Götalands	2 662	9 248	7 498	20 160	39 568
Värmlands	768	2 514	2 238	3 751	9 271
Örebro	525	1 627	1 713	7 166	11 031
Västmanlands	206	906	853	3 304	5 269
Dalarnas	384	2 394	1 859	4 428	9 065
Gävleborgs	483	1 955	2 306	3 863	8 607
Västernorrlands	529	1 211	1 148	1 660	4 548
Jämtlands	364	1 303	825	2 705	5 197
Västerbottens	566	1 449	1 183	1 480	4 678
Norrbottnens	330	1 002	943	2 089	4 364
<i>Produktionsområden</i>					
Gss	672	1 908	1 887	6 416	10 883
Gmb	1 114	4 557	8 189	40 459	54 319
Gns	1 065	4 381	3 841	14 407	23 694
Ss	2 265	8 462	9 113	25 327	45 167
Gsk	5 156	17 230	16 531	46 160	85 077
Ssk	1 520	6 035	4 787	11 570	23 912
Nn	1 239	4 598	4 633	8 475	18 945
Nö	1 099	3 068	2 452	4 510	11 129
<i>Storleksgrupp, hektar åkermark</i>					
– 2,0	935	5 884	4 152	7 724	18 695
2,1– 5,0	3 821	10 566	5 401	3 072	22 860
5,1– 10,0	3 556	12 211	9 694	7 864	33 325
10,1– 20,0	2 269	9 521	12 919	20 221	44 930
20,1– 30,0	1 027	3 429	5 825	22 427	32 708
30,1– 50,0	922	2 965	5 464	30 128	39 479
50,1–100,0	990	3 234	4 304	38 494	47 022
100,1	610	2 429	3 674	27 394	34 107
<i>Hela riket¹</i>					
2010	14 130	50 239	51 433	157 324	273 126
2010 tidigare LBR-def.	13 257	44 392	47 347	156 570	261 566
2007	13 882	45 446	45 199	137 159	241 686
2005	11 833	45 536	45 774	118 866	222 009
2003 ²	11 419	45 885	46 246	106 913	210 463
1999 ²	14 186	48 083	45 196	86 179	193 644
1990 ²	23 876	41 740	39 330	57 028	161 974

1) Se bilaga 1, Lantbruksregistret, för jämförbarhet mellan åren.

2) För jämförelseåren ingår jordbruksföretag med mer än 2,0 ha åkermark eller stor djurbesättning.

Källa: Jordbruksverket och SCB, Lantbruksregistret.

Tabell 6.10**Antal företag med tackor och baggar efter besättningsstorlek 2010***Number of holdings with ewes and rams by size of herd*

Område; storleksgrupp	Antal får (exkl. lamm)				Summa företag med tackor och baggar
	1–9	10–24	25–49	Över 49	
<i>Län</i>					
Stockholms	97	115	64	48	324
Uppsala	96	151	86	47	380
Södermanlands	93	146	54	54	347
Östergötlands	119	201	118	125	563
Jönköpings	159	195	76	56	486
Kronobergs	115	109	54	40	318
Kalmar	96	203	110	94	503
Gotlands	38	70	102	183	393
Blekinge	56	79	59	46	240
Skåne	305	277	131	121	834
Hallands	156	154	51	52	413
Västra Götalands	491	601	222	175	1 489
Värmlands	140	166	63	38	407
Örebro	93	102	53	58	306
Västmanlands	39	58	25	24	146
Dalarnas	69	158	54	43	324
Gävleborgs	84	129	65	37	315
Västernorrlands	99	78	35	18	230
Jämtlands	69	82	24	20	195
Västerbottens	102	96	35	13	246
Norrbottens	55	64	26	24	169
<i>Produktionsområden</i>					
Gss	133	124	54	46	357
Gmb	205	279	238	301	1 023
Gns	200	277	111	114	702
Ss	393	539	267	216	1 415
Gsk	939	1 121	492	406	2 958
Ssk	274	394	139	107	914
Nn	234	301	134	82	751
Nö	193	199	72	44	508
<i>Storleksgrupp, hektar åkermark</i>					
– 2,0	158	382	124	72	736
2,1– 5,0	682	708	165	34	1 589
5,1– 10,0	638	793	293	99	1 823
10,1– 20,0	421	596	369	240	1 626
20,1– 30,0	197	217	169	214	797
30,1– 50,0	170	186	156	248	760
50,1–100,0	183	200	127	263	773
100,1	122	152	104	146	524
<i>Hela riket¹</i>					
2010	2 571	3 234	1 507	1 316	8 628
2010 tidigare LBR-def.	2 423	2 855	1 385	1 302	7 965
2007	2 536	2 920	1 323	1 205	7 984
2005	2 272	2 911	1 336	1 076	7 595
2003 ²	2 284	2 963	1 362	999	7 608
1999 ²	2 916	3 119	1 325	849	8 209
1990 ²	5 094	2 828	1 169	597	9 688

1) Se bilaga 1, Lantbruksregistret, för jämförbarhet mellan åren.

2) För jämförelseåren ingår jordbruksföretag med mer än 2,0 ha åkermark eller stor djurbesättning.

Källa: Jordbruksverket och SCB, Lantbruksregistret.

Tabell 6.11
Antal svin 2012
Number of pigs

Område	Galtar	Suggor	Slaktsvin, 20 kg och däröver	Smågrisar, under 20 kg	Summa svin
<i>Län</i>					
Stockholms	9	797	8 510	2 875	12 190
Uppsala	43	2 646	7 492	5 808	15 988
Södermanlands	20	5 070	35 938	16 336	57 364
Östergötlands	94	9 119	60 490	24 726	94 429
Jönköpings	21	1 406	5 531	3 277	10 235
Kronobergs	18	1 546	7 410	3 564	12 538
Kalmar	83	7 823	40 523	22 410	70 839
Gotlands	37	5 948	32 726	15 257	53 967
Blekinge	17	1 402	18 679	5 101	25 200
Skåne	548	43 831	230 979	107 796	383 153
Hallands	234	15 884	93 440	44 953	154 511
Västra Götalands	202	23 516	184 264	60 077	268 059
Värmlands	23	2 802	29 991	15 274	48 090
Örebro	38	5 114	34 723	11 370	51 245
Västmanlands	67	9 397	32 298	19 645	61 409
Dalarnas	7	972	4 729	2 406	8 114
Gävleborgs	..	141	4 624	1 367	6 153
Västernorrlands	8	423	2 498	1 537	4 466
Jämtlands
Västerbottens	24	1 159	6 860	3 481	11 524
Norrbottnens	10	978	8 157	2 750	11 895
<i>Produktionsområden</i>					
Gss	533	35 530	184 036	91 369	311 467
Gmb	232	29 517	185 992	80 389	296 130
Gns	237	27 420	215 602	69 897	313 155
Ss	179	23 545	134 731	66 496	224 950
Gsk	235	17 269	85 940	43 498	146 942
Ssk	42	3 614	19 243	7 812	30 711
Nn	37	1 013	10 797	4 658	16 506
Nö	44	2 148	15 017	6 294	23 503
<i>Hela riket¹</i>					
2012	1 539	140 055	851 358	370 412	1 363 364
2011	1 873	150 955	900 897	428 866	1 482 592
2010	2 327	153 635	936 910	427 002	1 519 874
2010 tidigare LBR-def.	2 317	153 556	936 576	426 772	1 519 221
2007	2 491	178 953	1 015 365	479 518	1 676 327
2005	2 697	185 415	1 085 304	537 800	1 811 216
1999 ²	4 175	220 205	1 239 480	651 353	2 115 213
1990 ²	8 591	221 092 ³	1 024 820 ³	1 009 440	2 263 943

1) Se bilaga 1, Lantbruksregistret, för jämförbarhet mellan åren.

2) För jämförelseåren ingår jordbruksföretag med mer än 2,0 ha åkermark eller stor djurbesättning.

3) T.o.m. 1995 samredovisades ännu ej betäckta gyltor med "Slaktsvin 20 kg och däröver". Fr.o.m. 1996 samredovisas de med "Suggor och galtar".

Källa: Jordbruksverket och SCB, Lantbruksregistret.

Tabell 6.12**Antal suggor och galtar efter besättningsstorlek 2010***Number of sows and boars by size of herd*

Område; storleksgrupp	Antal suggor och galtar				Summa suggor och galtar
	1-49	50-99	100-199	Över 199	
<i>Län</i>					
Stockholms	74	57	289	414	834
Uppsala	164	357	725	3 258	4 504
Södermanlands	113	80	1 188	4 773	6 154
Östergötlands	98	631	1 198	11 892	13 819
Jönköpings	73	78	435	2 193	2 779
Kronobergs	74	130	214	1 201	1 619
Kalmar	220	714	915	5 768	7 617
Gotlands	175	531	629	4 821	6 156
Blekinge	232	52	425	952	1 661
Skåne	2 218	3 661	7 490	30 353	43 722
Hallands	1 210	1 652	3 927	9 453	16 242
Västra Götalands	641	1 069	4 241	25 203	31 154
Värmlands	27	435	630	3 209	4 301
Örebro	48	178	1 085	3 807	5 118
Västmanlands	34	75	525	4 514	5 148
Dalarnas	151	–	124	1 336	1 611
Gävleborgs	71	227	–	–	298
Västernorrlands	12	112	142	271	537
Jämtlands	51	91	–	–	142
Västerbottens	216	133	210	997	1 556
Norrbottens	15	97	275	603	990
<i>Produktionsområden</i>					
Gss	1 780	2 869	7 581	21 333	33 563
Gmb	1 325	2 185	3 760	23 444	30 714
Gns	452	1 151	4 756	31 637	37 996
Ss	418	1 088	3 756	18 819	24 081
Gsk	1 369	2 313	3 102	14 035	20 819
Ssk	142	175	961	3 879	5 157
Nn	198	349	266	271	1 084
Nö	233	230	485	1 600	2 548
<i>Storleksgrupp, hektar åkermark</i>					
– 2,0	301	469	1 668	28 142	30 580
2,1– 5,0	135	–	–	1 057	1 192
5,1– 10,0	316	163	170	2 367	3 016
10,1– 20,0	1 013	452	852	477	2 794
20,1– 30,0	830	1 162	688	2 486	5 166
30,1– 50,0	1 422	865	2 231	5 420	9 938
50,1–100,0	1 390	3 511	6 462	17 385	28 748
100,1	510	3 738	12 596	57 684	74 528
<i>Hela riket¹</i>					
2010	5 917	10 360	24 667	115 018	155 962
2010 tidigare LBR-def.	5 828	10 360	24 667	115 018	155 873
2007	10 571	15 737	34 028	121 108	181 444
2005	14 158	18 647	36 595	118 712	188 112
2003 ²	21 888	25 308	40 968	120 308	208 472
1999 ²	38 890	38 474	44 644	102 372	224 380
1990 ²

1) Se bilaga 1, Lantbruksregistret, för jämförbarhet mellan åren.

2) För jämförelseåren ingår jordbruksföretag med mer än 2,0 ha åkermark eller stor djurbesättning.

Källa: Jordbruksverket och SCB, Lantbruksregistret.

Tabell 6.13
Antal slaktsvin efter besättningsstorlek 2010
Number of fattening pigs by size of herd

Område; storleksgrupp	Antal slaktsvin					Summa slaktsvin
	1–99	100–249	250–499	500–749	Över 749	
<i>Län</i>						
Stockholms	181	105	300	–	10 432	11 018
Uppsala	303	1 803	2 378	–	10 895	15 379
Södermanlands	231	150	1 430	1 930	36 158	39 899
Östergötlands	327	790	4 193	4 159	67 288	76 757
Jönköpings	140	502	920	–	3 713	5 275
Kronobergs	195	414	1 098	600	4 642	6 949
Kalmar	544	1 422	4 132	6 494	37 234	49 826
Gotlands	565	310	3 045	3 893	27 311	35 124
Blekinge	562	1 152	2 469	1 940	14 445	20 568
Skåne	4 367	6 599	17 679	26 365	194 221	249 231
Hallands	2 973	4 709	12 830	12 658	75 645	108 815
Västra Götalands	1 918	2 607	11 462	16 905	144 396	177 288
Värmlands	165	360	1 661	1 747	28 150	32 083
Örebro	237	553	2 225	1 875	36 938	41 828
Västmanlands	167	120	1 918	665	27 621	30 491
Dalarnas	276	300	270	641	3 000	4 487
Gävleborgs	237	605	1 061	–	3 133	5 036
Västernorrlands	112	452	1 475	660	2 600	5 299
Jämtlands	61	220	367	–	–	648
Västerbottens	372	330	2 525	3 173	4 497	10 897
Norrbottens	122	–	300	–	9 590	10 012
<i>Produktionsområden</i>						
Gss	3 747	7 293	21 584	26 410	146 148	205 182
Gmb	3 215	3 746	13 053	19 275	159 600	198 889
Gns	1 473	1 899	13 128	14 166	191 568	222 234
Ss	1 196	2 963	8 862	6 217	137 905	157 143
Gsk	3 141	5 310	9 363	11 307	67 789	96 910
Ssk	179	685	2 365	1 856	19 079	24 164
Nn	610	1 277	2 558	1 301	5 733	11 479
Nö	494	330	2 825	3 173	14 087	20 909
<i>Storleksgrupp, hektar åkermark</i>						
– 2,0	367	1 965	4 576	8 531	130 251	145 690
2,1– 5,0	372	163	450	..	3 179	4 164
5,1– 10,0	895	180	560	1 250	5 567	8 452
10,1– 20,0	2 095	1 422	2 256	523	5 407	11 703
20,1– 30,0	1 895	2 594	2 972	1 715	9 179	18 355
30,1– 50,0	3 348	3 613	9 597	5 529	21 592	43 679
50,1–100,0	3 548	7 616	22 911	25 245	72 786	132 106
100,1	1 535	5 950	30 416	40 912	493 948	572 761
<i>Hela riket¹</i>						
2010	14 055	23 503	73 738	83 705	741 909	936 910
2010 tidigare LBR-def.	13 941	23 283	73 738	83 705	741 909	936 576
2007	21 367	41 242	96 110	124 045	732 601	1 015 365
2005	27 124	46 458	122 185	128 723	760 814	1 085 304
2003 ²	38 469	68 293	161 875	146 559	712 176	1 127 372
1999 ²	75 452	112 356	200 458	181 742	669 472	1 239 480
1990 ²

1) Se bilaga 1, Lantbruksregistret, för jämförbarhet mellan åren.

2) För jämförelseåren ingår jordbruksföretag med mer än 2,0 ha åkermark eller stor djurbesättning.

Källa: Jordbruksverket och SCB, Lantbruksregistret.

Tabell 6.14**Antal företag med sugor och galtar efter besättningsstorlek 2010***Number of holdings with sows and boars by size of herd*

Område; storleksgrupp	Antal sugor och galtar				Summa företag med sugor och galtar
	1-49	50-99	100-199	Över 199	
<i>Län</i>					
Stockholms	13	17
Uppsala	18	5	5	9	37
Södermanlands	10	27
Östergötlands	12	8	9	22	51
Jönköpings	13	22
Kronobergs	14	3	21
Kalmar	15	9	7	15	46
Gotlands	11	8	4	7	30
Blekinge	15	22
Skåne	176	49	51	58	334
Hallands	78	22	27	21	148
Västra Götalands	66	14	29	38	147
Värmlands	5	5	4	3	17
Örebro	9	..	7	..	22
Västmanlands	3	6	13
Dalarnas	13	–	..	3	17
Gävleborgs	14	3	–	–	17
Västernorrlands	4	8
Jämtlands	8	..	–	–	9
Västerbottens	23	3	30
Norrbottnens	5
<i>Produktionsområden</i>					
Gss	109	38	52	45	244
Gmb	106	30	26	45	207
Gns	36	15	33	49	133
Ss	51	14	25	29	119
Gsk	143	31	23	29	226
Ssk	21	8	37
Nn	29	5	37
Nö	26	3	4	4	37
<i>Storleksgrupp, hektar åkermark</i>					
– 2,0	27	7	11	44	89
2,1– 5,0	..	–	–	..	44
5,1– 10,0	60	3	66
10,1– 20,0	115	7	130
20,1– 30,0	68	15	5	5	93
30,1– 50,0	96	12	17	11	136
50,1–100,0	85	46	45	43	219
100,1	28	49	86	100	263
<i>Hela riket¹</i>					
2010	521	138	171	210	1 040
2010 tidigare LBR-def.	504	138	171	210	1 023
2007	766	217	240	220	1 443
2005	1 041	259	261	220	1 781
2003 ²	1 597	360	299	227	2 483
1999 ²	3 036	547	328	208	4 119
1990 ²

1) Se bilaga 1, Lantbruksregistret, för jämförbarhet mellan åren.

2) För jämförelseåren ingår jordbruksföretag med mer än 2,0 ha åkermark eller stor djurbesättning.

Källa: Jordbruksverket och SCB, Lantbruksregistret.

Tabell 6.15

Antal företag med slaktsvin efter besättningsstorlek 2010

Number of holdings with fattening pigs by size of herd

Område; storleksgrupp	Antal slaktsvin					Summa företag med slaktsvin
	1–99	100–249	250–499	500–749	Över 749	
<i>Län</i>						
Stockholms	12	–	5	19
Uppsala	14	11	7	–	7	39
Södermanlands	10	..	4	..	14	32
Östergötlands	11	5	12	7	35	70
Jönköpings	13	3	3	–	3	22
Kronobergs	12	4	23
Kalmar	15	9	12	10	25	71
Gotlands	15	..	8	..	18	49
Blekinge	14	7	7	3	8	39
Skåne	139	42	49	43	97	370
Hallands	77	29	35	21	50	212
Västra Götalands	69	17	31	28	87	232
Värmlands	10	..	5	..	19	39
Örebro	10	3	6	3	15	37
Västmanlands	6	..	5	..	21	34
Dalarnas	14	20
Gävleborgs	23	4	3	–	3	33
Västernorrlands	7	..	4	15
Jämtlands	9	–	–	11
Västerbottens	18	..	8	5	..	36
Norrbottnens	..	–	..	–	4	7
<i>Produktionsområden</i>						
Gss	93	45	58	43	93	332
Gmb	96	24	37	31	81	269
Gns	38	12	36	24	110	220
Ss	53	18	25	10	72	178
Gsk	134	34	27	18	41	254
Ssk	18	5	7	3	13	46
Nn	48	7	7	68
Nö	20	..	9	..	7	43
<i>Storleksgrupp, hektar åkermark</i>						
– 2,0	14	11	14	14	56	109
2,1– 5,0	37	–	..	40
5,1– 10,0	57	4	66
10,1– 20,0	99	10	7	122
20,1– 30,0	67	19	9	3	6	104
30,1– 50,0	100	23	28	9	12	172
50,1–100,0	83	45	64	41	58	291
100,1	43	37	81	66	279	506
<i>Hela riket¹</i>						
2010	500	147	206	136	421	1 410
2010 tidigare LBR-def.	493	145	206	136	421	1 401
2007	758	248	265	203	463	1 937
2005	984	284	335	212	491	2 306
2003 ²	1 402	431	439	240	481	2 993
1999 ²	2 872	707	566	302	462	4 909
1990 ²

1) Se bilaga 1, Lantbruksregistret, för jämförbarhet mellan åren.

2) För jämförelseåren ingår jordbruksföretag med mer än 2,0 ha åkermark eller stor djurbesättning.

Källa: Jordbruksverket och SCB, Lantbruksregistret.

Tabell 6.16
Antal höns och kycklingar 2012 samt kalkoner 2010
Number of fowls, chickens and turkeys

Område	Höns, 20 veckor eller äldre	Kycklingar av värpras av- sedda för ägg- produktion	Slakt- kycklingar	Kalkoner
<i>Län</i>				
Stockholms	78 633	2 190	41	9
Uppsala	47 714	37 287	494	520
Södermanlands	271 594	35 304	893 902	7
Östergötlands	1 427 362	188 868	280 305	245
Jönköpings	77 331	14
Kronobergs	110 125	25 878	363 645	322
Kalmar	732 434	134 046	1 523 858	13
Gotlands	234 582	75 564	..	724
Blekinge	83 295	32 875	1 015 914	45 000
Skåne	1 352 572	231 208	1 039 967	72 864
Hallands	623 583	141 609	314 300	503
Västra Götalands	853 230	506 324	971 662	876
Värmlands	20 644	1 269	..	5 330
Örebro	213 170	126 079	67 537	63
Västmanlands	252 805	..	1 548	46
Dalarnas	44 138	..	10	81
Gävleborgs	78 044	..	1 330	30
Västernorrlands	84 232	2 892
Jämtlands	22 806	..	-	14
Västerbottens	105 443	10 422	..	21
Norrbottens	21 587	..	-	4
<i>Produktionsområden</i>				
Gss	1 286 904	157 193	1 067 840	24 701
Gmb	1 304 941	394 646	2 153 997	91 564
Gns	1 771 528	606 782	1 067 471	939
Ss	747 889	75 969	963 496	5 913
Gsk	1 070 303	141 821	1 040 963	3 357
Ssk	282 837	163 395	180 812	73
Nn	143 738	3 002
Nö	127 185	10 522	..	29
<i>Hela riket¹</i>				
2012	6 735 325	1 551 047	6 474 613	..
2011	6 376 041	1 827 959	6 494 441	..
2010	6 061 498	1 646 730	6 445 157	129 578
2010 tidigare LBR-def.	6 058 093	1 646 452	6 445 074	129 527
2007	5 327 507	1 752 900	6 653 298	100 743
2005	5 065 258	1 696 778	7 504 777	121 549
1999 ²	5 647 509	2 202 333	5 859 129	..
1990 ²	6 391 943	2 175 676	2 743 798	..

1) Se bilaga 1, Lantbruksregistret, för jämförbarhet mellan åren.

2) För jämförelseåren ingår jordbruksföretag med mer än 2,0 ha åkermark eller stor djurbesättning.

Källa: Jordbruksverket och SCB, Lantbruksregistret.

Tabell 6.17
Antal höns (exkl. kycklingar) efter besättningsstorlek 2010
Number of fowls (chickens not included) by size of herd

Område; storleksgrupp	Antal höns (exklusive kycklingar)				Summa höns
	1-49	50-199	200-4 999	Över 4 999	
<i>Län</i>					
Stockholms	1 653	1 485	9 250	83 675	96 063
Uppsala	1 892	1 261	2 920	64 988	71 061
Södermanlands	1 732	1 145	5 829	304 360	313 066
Östergötlands	1 774	1 124	4 350	1 050 062	1 057 310
Jönköpings	3 801	1 100	6 425	54 946	66 272
Kronobergs	2 243	210	13 220	103 100	118 773
Kalmar	2 987	1 053	10 930	621 990	636 960
Gotlands	795	390	7 308	179 610	188 103
Blekinge	712	100	11 990	78 970	91 772
Skåne	5 649	2 549	25 255	1 046 496	1 079 949
Hallands	1 621	127	15 850	660 886	678 484
Västra Götalands	9 237	4 268	38 760	813 304	865 569
Värmlands	1 776	415	680	18 000	20 871
Örebro	1 347	1 370	9 715	240 441	252 873
Västmanlands	679	175	6 619	146 500	153 973
Dalarnas	1 843	475	4 450	34 300	41 068
Gävleborgs	1 751	366	–	70 133	72 250
Västernorrlands	1 174	505	1 800	114 600	118 079
Jämtlands	804	289	–	22 000	23 093
Västerbottens	780	142	–	114 741	115 663
Norrbottnens	246	–	–	–	246
<i>Produktionsområden</i>					
Gss	2 307	862	12 284	1 240 224	1 255 677
Gmb	4 460	1 644	26 728	911 958	944 790
Gns	3 369	2 215	28 310	1 465 766	1 499 660
Ss	6 812	5 116	33 413	700 902	746 243
Gsk	17 645	5 525	65 766	902 516	991 452
Ssk	4 697	1 795	6 800	310 262	323 554
Nn	3 932	1 250	2 050	176 733	183 965
Nö	1 274	142	–	114 741	116 157
<i>Storleksgrupp, hektar åkermark</i>					
– 2,0	2 431	1 125	24 079	2 491 380	2 519 015
2,1– 5,0	9 086	1 793	9 616	108 154	128 649
5,1– 10,0	10 535	3 136	10 500	27 100	51 271
10,1– 20,0	9 930	3 779	13 800	379 000	406 509
20,1– 30,0	4 511	2 144	21 095	105 120	132 870
30,1– 50,0	3 293	2 363	33 509	380 918	420 083
50,1–100,0	3 384	2 709	30 117	382 602	418 812
100,1	1 326	1 500	32 635	1 948 828	1 984 289
<i>Hela riket¹</i>					
2010	44 496	18 549	175 351	5 823 102	6 061 498
2010 tidigare LBR-def.	42 286	17 814	174 891	5 823 102	6 058 093
2007	52 895	19 396	240 737	5 014 479	5 327 507
2005	62 535	25 359	286 379	4 690 985	5 065 258
2003 ²	70 846	25 845	283 863	4 117 124	4 497 678
1999 ²	87 884	39 514	418 818	5 101 293	5 647 509
1990 ²	185 804	122 461	897 009	5 186 669	6 391 943

1) Se bilaga 1, Lantbruksregistret, för jämförbarhet mellan åren.

2) För jämförelseåren ingår jordbruksföretag med mer än 2,0 ha åkermark eller stor djurbesättning.

Källa: Jordbruksverket och SCB, Lantbruksregistret.

Tabell 6.18**Antal företag med höns (exkl. kycklingar) efter besättningsstorlek 2010***Number of holdings with fowls (chickens not included) by size of herd*

Område; storleksgrupp	Antal höns (exklusive kycklingar)				Summa företag med höns
	1-49	50-199	200-4 999	Över 4 999	
<i>Län</i>					
Stockholms	131	17	5	6	159
Uppsala	121	15	142
Södermanlands	117	12	6	14	149
Östergötlands	128	13	3	51	195
Jönköpings	259	13	4	3	279
Kronobergs	159	3	5	5	172
Kalmar	193	11	6	12	222
Gotlands	55	4	4	7	70
Blekinge	57	..	6	..	69
Skåne	422	31	12	27	492
Hallands	122	19	149
Västra Götalands	627	50	20	32	729
Värmlands	141	6	151
Örebro	86	15	6	11	118
Västmanlands	41	48
Dalarnas	121	7	3	3	134
Gävleborgs	115	4	-	5	124
Västernorrlands	98	8	112
Jämtlands	77	..	-	..	83
Västerbottens	70	..	-	..	77
Norrbottens	29	-	-	-	29
<i>Produktionsområden</i>					
Gss	164	11	6	33	214
Gmb	304	20	13	22	359
Gns	236	24	14	65	339
Ss	478	57	21	34	590
Gsk	1 248	69	32	34	1 383
Ssk	326	20	7	15	368
Nn	290	17	320
Nö	123	..	-	..	130
<i>Storleksgrupp, hektar åkermark</i>					
- 2,0	193	16	9	64	282
2,1- 5,0	737	26	7	8	778
5,1- 10,0	789	38	8	3	838
10,1- 20,0	668	45	13	9	735
20,1- 30,0	287	25	11	9	332
30,1- 50,0	215	26	18	20	279
50,1-100,0	199	28	17	26	270
100,1	81	16	12	80	189
<i>Hela riket¹</i>					
2010	3 169	220	95	219	3 703
2010 tidigare LBR-def.	2 994	208	93	219	3 514
2007	3 674	236	122	213	4 245
2005	4 242	318	146	210	4 916
2003 ²	4 745	317	156	204	5 422
1999 ²	5 449	478	242	272	6 441
1990 ²	10 284	1 533	773	310	12 900

1) Se bilaga 1, Lantbruksregistret, för jämförbarhet mellan åren.

2) För jämförelseåren ingår jordbruksföretag med mer än 2,0 ha åkermark eller stor djurbesättning.

Källa: Jordbruksverket och SCB, Lantbruksregistret.

Tabell 6.19**Antal hästar, hästar per 1 000 invånare och antal platser med häst***Number of horses, number of horses per 1 000 inhabitants and number of locations with horses*

Område	Antal hästar ¹	Därav hästar på jordbruk ²	Antal hästar/1 000 invånare	Antal platser med häst
<i>Län</i>				
Stockholms	45 200	9 838	22	3 800
Uppsala	14 600	5 627	44	3 300
Södermanlands	..	4 525	..	1 400
Östergötlands	16 100	6 404	37	3 300
Jönköpings	14 800	5 854	44	3 200
Kronobergs	10 000	3 906	54	2 700
Kalmar	14 200	5 138	61	3 500
Gotlands	10 300	2 515	180	2 100
Blekinge	11 300	1 988	74	2 600
Skåne	52 400	17 963	42	10 900
Hallands	14 600	5 532	49	3 500
Västra Götalands	48 900	21 177	31	12 100
Värmlands	12 100	4 257	44	3 200
Örebro	9 900	4 012	35	2 700
Västmanlands	11 200	3 243	44	2 200
Dalarnas	14 300	3 550	52	4 800
Gävleborgs	14 800	3 840	54	3 400
Västernorrlands	11 900	2 601	49	3 200
Jämtlands	8 400	1 833	66	2 200
Västerbottens	7 400	1 946	29	2 400
Norrbottens	5 100	1 277	21	1 400
<i>Hela riket</i>				
2010	362 700	117 026	39	77 800
2004 ^{3,4}	303 100– 328 100	95 660 ⁵	31	56 000

1) När medelfelet överstiger 35 % redovisas ej siffran.

2) Enligt Lantbruksregistret 2010.

3) I 2004 års undersökning är antal platser = antal anläggningar.

4) I 2004 års undersökning skattades antalet hästar i Sverige till 283 100 hästar. Mot bakgrund av 2010 års undersökning antas den siffran vara underskattad. Här redovisas istället ett intervall som bedöms omfatta det verkliga antalet hästar i Sverige år 2004.

5) Enligt Lantbruksregistret 2003.

Källa: Jordbruksverket.

Tabell 6.20**Antal uppfödare av mink och rävar samt antal avelshonor 1990/91–2011/12***Number of breeders of minks and foxes and number of breeding animals*

År	Antal uppfödare av			Summa uppfödare	Antal avelshonor av	
	Mink	Mink och rävar	Rävar		Mink	Rävar
2011/12	73	–	–	73	195 000	–
2010/11	68	–	–	68	180 000	–
2009/10	70	–	–	70	180 000	–
2005/06	150	–	–	150	290 000	–
2000/01	183	–	–	183	280 000	–
1995/96	190	8	12	210	260 000	3 500
1990/91	220	25	26	330 ¹	255 000	4 600

1) Summa uppfödare 1990/91 består även av 47 chinchillauppfödare och 12 övriga uppfödare.

Källa: Sveriges Pälldjursuppfödare Riksförbund.

Tabell 6.21**Antal medlemmar i Sveriges Biodlares Riksförbund, antal bisamhällen samt skörd av bihonung under perioden 1990–2012***Number of members of The Swedish Beekeepers Association, number of bee colonies and production of bee honey*

År	Antal medlemmar	Antal bisamhällen		Skörd av honung, 1 000-tal kg	Andel medlemmar med uppgifter om skörd, %	Uppräknad ¹ skörd av honung, 1 000-tal kg
		Invintrade föregående höst	Därav vinterförluster			
2012	10 182	33 745	4 199	1 052	40	2 923
2011	9 681	32 868	5 378	1 133	41	3 069
2010	9 673	31 667	7 850	1 135	38	3 319
2005	10 330	36 791	5 567	1 370	45	3 382
2000	11 726	42 586	3 673	1 088	47	2 571
1995	13 316	57 284	4 688	2 184	60	4 044
1990	17 923	88 040	5 665	2 415	65	4 110

1) Skörden uppräknad till en total för medlemmarna, dvs. Skörd av honung dividerat med procentuell andel medlemmar som lämnat uppgifter om skörd. Dessutom har en justering för produktion utanför SBR:s medlemskrets gjorts, dvs. den uppräknade siffran divideras med 0,9.

Källa: Sveriges Biodlares Riksförbund.

Tabell 6.22**Antal renar och antal renskötselgrupper vid samebyar 2012***Number of reindeer and number of holdings by sami villages*

Område; typ av sameby	Antal		Renägare			Renar ¹	Renar per ren- skötsel- grupp	Renar per ren- ägare
	Same- byar	Ren- sköt- sel- grupper	Totalt	Män	Kvin- nor			
Jämtlands län								
Fjällsamebyar	12	107	351	202	149	42 267	395	120
Västerbottens län								
Samebyar	7	101	334	188	146	54 338	538	163
Norrbottnens län								
N:a fjällsamebyar	9	372	1 416	814	602	76 884	207	54
S:a fjällsamebyar	6	272	854	456	398	46 657	172	55
Skogssamebyar	9	121	887	560	327	25 445	210	29
Koncessions samebyar	8	24	868	664	204	11 731	489	14
<i>Hela riket</i>								
2012	51	997	4 710	2 885	1 825	257 322	258	55
2011	51	962	4 718	2 901	1 817	251 816	262	53
2010	51	952	4 686	2 883	1 803	249 835	262	53
2009	51	924	4 669	2 921	1 748	249 781	270	53
2005 ²	51	926	4 618	2 899	1 719	261 077	282	57
2000 ²	51	908	4 514	2 895	1 619	221 089	243	49
1995 ²	51	937	4 721	3 042	1 679	252 759	270	54

1) Renantalet bygger på upprättade renlängder och avser renar i vinterhjorden. Renskötselgrupp i koncessionssamebyarna avser koncessionshavare.

2) Reviderade siffror mot tidigare redovisade i Jordbruksstatistisk årsbok 2000–2009.

Källa: Sametinget, Företagsregistret för rennäringen.

