

4 Skördar

I kapitel 4 redovisas hektar- och totalskördar samt normskördar för olika jordbruksgrödor för de företag som är med i Lantbruksregistret. Skördar inom trädgårdsodlingen redovisas i kapitel 5.

Sammanfattning

Allmänt

Inför höstsådden 2011 kom det mycket regn, särskilt i de sydvästra delarna av landet. En del av den planerade sådden blev därför inte av. Senhösten och vintern var däremot torrare och varmare än normalt, och övervintringen av de höstsådda grödorna blev överlag god. Vårsådden kom igång tidigt. Efterföljande regn medförde dock skorpbildning och även försenad vårsådd på vissa håll. En del lantbrukare har rapporterat om omsådd på grund av dålig uppkomst. Sommaren blev sval och regnig vilket ledde till en god utveckling och tillväxt av grödorna. Det regniga vädret fortsatte även under sensommaren och hösten vilket försvårade och försenade skörden på många håll i landet. Variationerna mellan närbelägna gårdar var ofta stora. Många lantbrukare har angett problem med bärigheten som orsak till att arealer har fått lämnats oskördade. Lantbrukarna brukar lämna spontana kommentarer när det varit särskilda omständigheter som påverkat skörderesultatet. Kommentarer om skador av vildsvin, hjortdjur, tranor och gäss förekommer ofta som en förklaring till låga skördenivåer.

Hektarskördar

Hektarskördarna påverkas av andelen obärgad areal på så vis att det blir lägre hektarskörd ju större den obärgade arealen är.

Spannmål (tabell 4.1)

Särskilt i de sydöstra delarna av landet, som annars brukar drabbas av försommartorka, gav de höstsådda grödorna en god avkastning. Dessa landsdelar drabbades inte heller lika hårt av höstregnen, som försämrade skördeutfallet i andra delar av landet. Kalmar, Gotlands och Blekinge län är exempel på län

med höga avkastningsnivåer. I Kalmar län var det rekordhöga hektarskördar av höstvetete, höstkorn och rågvete. På Gotland var avkastningen av höstvetete rekordhög.

På riksnivå uppgick hektarsköörden av *höstvetete* till 6 820 kg per hektar, vilket är den högsta som redovisats för landet som helhet. Jämfört med genomsnittet för de fem senaste åren var skörden av höstvetete 12 % högre.

När det gäller *höstråg* uppgick 2012 års hektarskörd till 6 360 kg per hektar, vilket tangerar ett tidigare rekord från år 2008 och är 14 % högre än femårsgenomsnittet.

Även *höstkorn* och *rågvete* gav rekordhöga avkastningsnivåer. På riksnivå var 2012 års hektarskördar av dessa grödor 28 respektive 21 % högre än motsvarande genomsnitt för de fem senaste åren.

Hektarsköörden av *vårkorn* ökade på riksnivå med 5 % jämfört med fjolårets nivå medan hektarsköörden för *havre* var på samma nivå som i fjol. I Västra Götalands län, där 39 % av havrearealen odlades, uppgick hektarsköörden av havre till 3 950 kg per hektar. Det är i nivå med hektarsköörden på riksnivå.

Majs, ärter och åkerböner (tabell 4.3)

Kärnskörd av *majs* har nu ingått i skördestatistiken i sex år. Majs är en gröda som under senare år börjat odlas alltmer. Den totala arealen uppgick under 2012 till 16 480 hektar. Merparten av arealen skördas som grönfoder, men uppemot 2 400 hektar tröskades under 2012. Kärnmajs odlas framförallt i Skåne och där blev 2012 års avkastning av tröskad majs cirka 6 300 kg per hektar.

Skördeutfallet per hektar av *ärter* var i nivå med föregående års hektarskörd och även i nivå med femårsgenomsnittet. De högsta skördenivåerna per hektar av ärter

fanns under 2012 i Gotlands och Kalmar län. I Kalmar län var skörden 4 250 kg per hektar, den högsta som någonsin uppnåts i länet. Jämfört med femårsgenomsnittet var skördeutfallet 34 % högre i Kalmar län och 43 % högre i Gotlands län. Störst areal ärter fanns under 2012 i Östergötlands län. Där var hektarskörden av ärter i nivå med genomsnittet för de fem senaste åren.

Åkerbönor har under 2012 gett hög skörd per hektar. På riksnivå blev avkastningen 3 240 kg per hektar, vilket är i nivå med förra årets hektarskörd och även i nivå med rekordet från år 2009. Åkerbönor mognar sent och det regniga höstvädret försenade skörden ytterligare på många håll i landet, en del arealer kom därför inte att sköras förrän under vårvintern 2013. Arealen ökade med 13 % och uppgick till cirka 17 900 hektar. Odlingsarealen av åkerbönor ökade under 2012 för femte året i rad och har under de senaste åren ökat inom både ekologisk och konventionell odling – särskilt snabbt inom den konventionella odlingen.

Ärter och åkerbönor är de två vanligaste grödorna som ingår i begreppet trindsäd. Med trindsäd menas baljväxter som odlas för frönas skull till mogen skörd.

Oljeväxter (tabell 4.4)

Hektarskörden av *höstraps* blev under 2012 högre än både fjolårsresultat och femårsgenomsnitt i nästan alla län där odlingen förekommer i större omfattning. Ett undantag är Västra Götalands län där skördeutfallet var i nivå med femårsgenomsnittet. På riksnivå beräknas hektarskörden av *höstraps* till 3 700 kg per hektar, vilket är den högsta som hittills redovisats.

Hektarskördarna av *vårrops* uppvisar särskilt höga skördenivåer jämfört med tidigare år i Gotlands och Skåne län. På riksnivå blev avkastningen 1 960 kg per hektar, ett skördeutfall som är 5 % högre än genomsnittet för de fem senaste åren.

Skördestatistiken för *höstrybs* och *vårrys* baseras på uppgifter från förhållandevis få jordbruksföretag vilket medför att resultaten är mer osäkra.

För *oljelin* var avkastningen per hektar 10 % lägre än föregående år och även 10 % lägre än genomsnittet för de fem senaste åren, delvis som en följd av stora obärgade arealer.

Slåttervall (tabell 4.5)

Hektarskörden för första skörd av *slåttervall* skattas till 3 500 kg per hektar, återväxten till 1 820 kg och den totala inbärgade vallskörden till 5 320 kg per hektar. Hektarskörden för återväxten har beräknats för den totala slåttervallarealen, dvs. hela arealen och inte enbart den där återväxten tillvaratagits. Det innebär att avkastningsnivån per hektar blir lägre än om beräkningen skett för enbart tillvaratagen återväxtareal. Rena betesvallar samt återväxt som tillvaratagits som bete ingår inte i undersökningen.

Potatis och sockerbetor (tabell 4.6)

Hektarskörden av *matpotatis* var för riket 29 370 kg per hektar. Den högsta hektarskörden redovisades under 2012 för Hallands län, 35 760 kg per hektar.

I Skåne län, som har en omfattande odling av färskpotatis och därmed lägre hektarskördenivå, uppgick hektarskörden till 31 890 kg per hektar. Hektarskörden för *färskpotatis* beräknas även separat. På riksnivå uppgick den till 20 150 kg per hektar. Av landets matpotatisareal var 19 % färskpotatisodlingar.

Potatis för stärkelse odlas främst i Skåne, Blekinge och Kalmar län. Hektarskörden för riket uppgick till 42 540 kg per hektar, en ökning med 9 % jämfört med fjolåret.

Enligt uppgifter från Nordic Sugar var 2012 års avkastning för *sockerbetor* 59 300 kg per hektar för riket, vilket är 6 % lägre än föregående år.

Stärkelsehalten för potatis levererad som potatis för stärkelse framgår av **tabell 4.7**. År 2012 låg medelstärkelsehalten på 20,3 % enligt uppgifter från Lyckeby Stärkelsen. Det är 0,5 procentenheter högre halt än vad som redovisades föregående år.

Sockerhalten för sockerbetor uppgick till 17,1 % vilket är 0,3 procentenheter högre än föregående år.

Normskördar (tabell 4.8)

SCB beräknar årligen normskördar. Med normskörd menas den skörd som man kan förvänta sig under normala väderbetingelser.

Totalskördar

Totalskördarna är beroende av skörden per hektar och av odlingens omfattning.

Spannmål, vete och råg (tabell 4.2)

För riket totalt har spannmålsskörden (inklusive majs) beräknats till 5 070 500 ton, vilket är 9 % mer än föregående år. Ökningen är framför allt en följd av att hektarskördarna av de höstsådda grödorna blev högre än under 2011.

Bland spannmålsgrödorna är det *höstvet* som dominerar. Den totala höstveteskörden uppgick till 1 933 800 ton, vilket motsvarar 38 % av den totala spannmålsskörden. En stor andel av höstvetet utgörs av högavkastande fodervete men även mer lågavkastande vetearter såsom dinkel, lantvetesorter etc. ingår. Likaså ingår spannmål som odlats för produktion av energi i de redovisade kvantiteterna.

Totalskörden av *vårvete* var 36 % högre under 2012 jämfört med föregående år, en ökning som framför allt var en följd av ökad odlingsareal. Den totala skörden av *höstråg* var 11 % större än föregående år. I **figur 4A** redovisas hur totalskördarna av några olika spannmålsgrödor har varierat under åren 1990–2012.

Korn, havre, rågvete och blandsäd (tabell 4.2)

Odlingen av *höstkorn* minskade med 36 % jämfört med fjolåret, men totalskörden minskade inte med mer än 8 %. Hektarskörden av *vårkorn* ökade på riks nivå med 5 % jämfört med fjolårets nivå. Samtidigt hade vårkornarealen ökat med 17 %. Följden för totalskörden av vårkorn blev en ökning med 22 %. Skörden av *havre* ökade under 2012 med 6 % jämfört med fjolåret. Den totala *rågvetes*skörden ökade med drygt 30 %.

Totalskörden av *blandsäd* har beräknats till 53 400 ton. De redovisade skördeuppgifterna för blandsäd innefattar stråsådesblandningar och stråsåd/baljväxtblandningar.

Arealer som skördats som grönfoder har räknats bort.

Majs, ärter och åkerböner (tabell 4.3)

Majs odlas framförallt i Skåne. Den totala skörden av tröskad majs har beräknats till 14 600 ton.

Den totala skörden av *ärter* uppgick till 35 100 ton, vilket är 18 % mindre än under 2011. Odlingen av ärter minskade med 19 % under 2012.

Den totala skörden av *åkerböner* uppgick till 58 200 ton och är därmed drygt 23 000 ton större än totalskörden av ärter. Totalskörden av åkerböner ökade med 10 % jämfört med fjolåret. Störst areal av åkerböner odlades i Västra Götalands län.

Oljevaxter (tabell 4.4)

Den totala skörden av raps och rybs har beräknats till 321 900 ton. Det är den högsta totalskörden på 19 år. Jämfört med föregående års totalskörd är det en ökning med 29 %.

Totala skörden av *höstraps* uppgick till 228 800 ton och för *höstrybs* till 1 300 ton. Totalskördarna av *vårrops* och *vårrys* uppgick till 89 000 respektive 2 800 ton. I **figur 4B** redovisas hur totalskördarna av de olika oljeväxtgrödorna har varierat under åren 1990–2012. Statistiken för åren 1993–1994 är osäker eftersom det är oklart om den är heltäckande.

Den totala skörden av *oljelin* har beräknats till 12 400 ton. Odlingens arealen har pendlat upp och ner under 2000-talet. Under 2012 var oljelinarealen 40 % lägre än fjolårets areal.

Grönfoder

Skörd av ettåriga grönfoderväxter redovisades för första gången i skördestatistiken 2011. De grödor och grödgrupper som redovisas är stråsåd (exklusive majs) till grönfoder, majs till grönfoder och andra grödor än stråsådesgrödor skördade som grönfoder. Omräknat till ts-skörd motsvarar den totala skörden av ettåriga grönfoderväxter 2012 uppemot 7 % av den totala grovfodersskörden av slättervall och ettåriga grönfoderväxter.

Slåttervall (tabell 4.5)

Den totala bärgade skörden av *slåttervall* skattas till 4 751 500 ton. Första skörden skattas till 3 125 300 ton och återväxten till 1 626 200 ton. Skördenivån är på samma nivå som föregående år. Det är den inbärgade skörden av slåttervall som beräknats. Rena betesvallar samt återväxt som tillvaratagits genom bete ingår inte i undersökningen.

Potatis och sockerbetor (tabell 4.6)

Totalskörden av *matpotatis* har beräknats till 549 400 ton, vilket är 6 % lägre än 2011 års totala skörd.

Till matpotatis räknas förutom färskpotatis och höst- och vinterpotatis för direkt konsumtion även potatis för tillverkning av mos, chips, pommes frites m.m. samt foderpotatis och utsädesodlingar av matpotatissorter. Skörd från husbehovsodlingar, kolonilotter etc. ingår inte i denna statistik.

Fyra län dominerar matpotatisodlingen: Skåne, Västra Götalands, Hallands och Östergötlands län. Tillsammans står de för 79 % av rikets totala matpotatisskörd. Ändrad insamlingsmetod under 1999 gör det svårt att jämföra resultaten fr.o.m. 1999 med tidigare års resultat.

Totalskörden för *potatis för stärkelse* har beräknats till 256 000 ton, vilket är 14 % lägre än föregående års totalskörd. I totalskörden ingår även potatis för stärkelse som ska bli utsäde.

Enligt Nordic Sugar blev 2012 års totalskörd av *sockerbetor* 2 314 200 ton. Det innebär en minskning med 7 % jämfört med föregående år. Odlingens areal minskade med 2 % jämfört med föregående år.

Om statistiken

Hektar- och totalskördar

Skördestatistik

Sedan lång tid tillbaka har uppgifter om skördar inom jordbruket redovisats varje år i Sverige. Skördeuppskattningar enligt den s.k. objektiva metoden infördes i början av 1960-talet, genomfördes av SCB och utformades främst för skörde-skadeskyddets behov av statistik som beräkningsunderlag. Därigenom

uppfylldes i huvudsak även andra behov av skördestatistik. Det statliga skörde-skadeskyddet upphörde efter 1987 års skörd då ansvaret övertogs av Lantbrukarnas riksförbund (LRF). När även detta skydd utvecklades 1995 åtog sig staten att ha ett övergripande ansvar för skörde-skador av naturkatastrofkaraktär.

Under andra hälften av 1990-talet förändrades undersökningsmetoderna och den s.k. objektiva metoden med provtagningar i fält används inte längre. För *spannmål, trindsäd och oljevaxter* baseras skördestatistiken fr.o.m. 1998 på intervjuundersökningar med ett urval av jordbrukare. Fr.o.m. 2005 kan jordbrukarna även välja att skicka in uppgifterna via internet.

Fr.o.m. 1995 ingår även *oljevaxterna* i intervjuundersökningen om skördens storlek. Tidigare erhöles uppgifterna från Jordbruksverkets Oljeväxtkontor.

För *sockerbetor* erhålls uppgifter från Nordic Sugar. Framtagning av skördestatistik för *potatis* med hjälp av provgrävningar ersattes 1999 med en postenkätundersökning. Även andra metodförändringar gjordes vilket gör att jämförelser mellan senare års resultat och uppgifter från åren före 1999, bör göras med försiktighet. Potatisodlarna kan numera lämna uppgifter via telefonintervju eller via internet.

SCB:s objektiva skördeuppskattningar utfördes i *slåttervall* i full skala t.o.m. 1992. Av besparingsskäl genomfördes successiva förändringar av undersökningen. Under 1993 och 1994 gjordes skattningar endast för första skörden. Tidigare hade även vallåterväxten undersökts. För 1995–1997 redovisades endast uppgifter för första skörden och då bara på riksnivå. Åren 1998–2001 genomfördes inga skördeundersökningar av slåttervall. Ett ökat intresse för skörd av slåttervall gjorde att statistikinsamlingen återupptogs fr.o.m. 2002, då baserat på postenkäter i kombination med telefonintervjuer. Fr.o.m. 2008 har lantbrukarna möjlighet att lämna uppgifter via telefonintervju respektive internet.

Omfattning

För 2012 års undersökning i spannmål, trindsäd och oljeväxter uttogs genom sannolikhetsurval totalt 4 377 jordbruksföretag fördelade på 101 skördeområden (SKO) av rikets samtliga 106 SKO. Undantag gjordes för fem fjällbygdsområden där praktiskt taget ingen odling av spannmål, trindsäd eller oljeväxter förekommer. Uppgifter inhämtades om skörden för nio spannmålsgrödor inklusive majs, samt för skörden av trindsäd och oljeväxter. Med trindsäd avses baljväxter som odlas för frönas skull till mogen skörd, främst ärter och åkerbönor.

För 2012 års skördeundersökning i potatis uttogs 1 048 jordbruksföretag med odling av matpotatisodlare respektive 187 företag med odling av stärkelsepotatis. I undersökningen om slättervall drogs ett urval om 1 000 jordbruksföretag.

Samtliga urvalen drogs bland de jordbruksföretag som år 2012 brukade mer än 5 hektar åkermark.

Bearbetning

Jordbrukarna kan lämna sina skördeuppgifter på en särskild internetsida eller via telefonintervjuer utförda av SCB:s intervjuare. I undersökningen om skörd av *spannmål, trindsäd och oljeväxter* inhämtas uppgifter om bärgade kvantiteter av varje gröda och vilken vattenhalt uppgiften avser. Dessutom inhämtas uppgifter om obärgade arealer. För spannmål omräknas uppgiven kvantitet till 14,0 % vattenhalt. För trindsäd omräknas vattenhalten till 15,0 % och för oljeväxter till 9,0 %.

I undersökningen om potatisskörden inhämtas uppgifter om skördad kvantitet och obärgade arealer. Reducering av den skördade kvantiteten för små, gröna och rötskadade knölar görs med hjälp av standardtal. Innan *matpotatisen* når konsumenten orsakar t.ex. lagringsförluster ytterligare svinn som dock inte beaktas vid skördeberäkningen.

Undersökningen om skörden av *slättervall* har begränsats till att endast omfatta slättervall, första skörd samt återväxt på slättervallen. Återväxt som tillvaratagits genom bete eller rena betesvallar ingår inte. Det är

alltså inbärgad skörd som skattats. Redovisning sker av hektarskörd och total första skörd, hektarskörd och total skörd av återväxt samt hektarskörd och total skörd för hela den inbärgade vallskörden. Vid flera återväxtskördar är dessa sammanslagna och redovisas som en återväxtskörd. Återväxtskörden per hektar beräknas utslagen på den totala slättervallarealen, dvs. hela arealen och inte enbart den där återväxten tillvaratagits. Dessutom redovisas slättervallens respektive betesvallens andel av total vallareal.

Uppgifterna om hektarskörd av spannmål, trindsäd, oljeväxter, potatis och slättervall avser företag vilkas totala åkerareal är mer än 5,0 hektar. Uppgifterna om totalskörd avser dock företag som är med i Lantbruksregistret. Skattningen av hektarskörd görs för skördeområden, län, produktionsområden och hela riket. Beräkningarna baseras på skördeuppgifter från ekologiskt och konventionellt odlade arealer utifrån den fördelning av odlingen som finns i landet. Eftersom den ekologiska odlingen normalt ger lägre skörd per hektar än den konventionella bör andelen ekologisk odling för respektive gröda och område tas i beaktande när skördenivåerna analyseras.

För undersökningen om skörd av spannmål, trindsäd och oljeväxter blev bortfallet 8 %. Bortfallet i potatisundersökningarna uppgick till 6 % vardera för matpotatis respektive för stärkelsepotatis. Bortfallet i vallundersökningen var 12 %. Bortfallet bedöms inte leda till några systematiska fel.

Totalskördeberäkningarna utgår från erhållna hektarskördar för olika grödor vilka multipliceras med motsvarande arealer. Vid den slutliga skattningen av totalskördar används slutlig statistik om grödarealer publicerad i det Statistiska meddelandet ”Jordbruksmarkens användning 2012” (JO 10 SM 1301). Dessa arealuppgifter är dock uppgivna tidigt på våren och avviker ibland från de arealer som inför hösten är aktuella för tröskning. Exempelvis har relativt stora arealer som redovisas som vårkorn, havre, blandsäd, majs och ärter skördats som grönfoder. Denna typ av avvikelser mellan uppgivna arealer och arealer avsedda för tröskning har bidragit till

att skördestatistikens arealer i större eller mindre utsträckning avviker från de arealer som redovisas i arealstatistiken (se kap. 3). Inom skördestatistiken redovisas både arealer avsedda för tröskning och arealer skördade som grönfoder. En annan skillnad är att blandsäd i arealstatistiken avser stråsädesblandningar medan blandsäd i skördestatistiken avser stråsädesblandningar och stråsäd/baljävtblandningar. Vidare särredovisas ärter och åkerbönor i skördestatistiken medan de samredovisas i arealstatistiken. I nedanstående tabell visas arealstatistikens och skördestatistikens uppgifter för olika grödor samt den procentuella skillnaden dem emellan. Skördestatistikens arealuppgifter avser här grödarealer exklusive arealer skördade som grönfoder och är avrundade till jämna tiotal.

Skillnader mellan arealer redovisade i arealstatistiken och i skördestatistiken frånräknat arealer skördade som grönfoder, 2012

Gröda	Areal, hektar, enligt		Skillnad, %
	Arealstatistiken	Skördestatistiken exkl. grönfoder	
Höstvete	283 567	283 440	0,0
Vårvete	84 804	82 930	-2,2
Höstråg	22 027	22 010	-0,1
Höstkorn	9 131	9 130	0,0
Vårkorn	364 687	359 900	-1,3
Havre	196 240	191 310	-2,5
Rågvete	23 884	23 710	-0,7
Blandsäd ¹	15 900	17 910	+12,6
Majs ²	16 482	2 360	-85,7
Ärter ³	31 360	12 850	-1,8
Åkerbönor ⁴		17 930	
Höstraps	61 778	61 780	0,0
Vårrips	45 323	45 320	0,0
Höstrybs	808	810	+0,2
Vårrys	2 059	2 060	0,0
Oljelin	8 797	8 800	0,0
Slättervall ⁵	1 121 769	893 040	0,0
Betesvall		157 910	
Ej utnyttjad vall		70 870	

- 1) I skördestatistiken ingår även stråsäd/baljävtblandningar skördade som mogen gröda.
- 2) Merparten av majsarealen skördas som grönfoder.
- 3) I arealstatistiken ingår även åkerbönor m.m.
- 4) I arealstatistiken samredovisas åkerbönor med ärter m.m.
- 5) I arealstatistiken samredovisas slätter- och betesvall.

Normskördar

Syftet med normskördeberäkningarna är att visa den skörd som man kan förvänta sig under normala väderbetingelser. Sedan början av 1960-talet har SCB årligen beräknat normskördar för de vanligaste spannmåls- och oljeväxtgrödorna samt för potatis och sockerbeter. Från och med 2007 redovisas även normskördar för höstkorn, rågvete, blandsäd, ärter och oljelin. Normskördar redovisas för skördeområden (SKO), län, produktionsområden och hela riket. För varje område och gröda beräknas en normskörd, förutsatt att grödan odlas i nämnvärd omfattning. Uppgifterna i tabell 4.8 avser 2012 års normskördar och finns redovisade i ”Normskördar för skördeområden, län och riket 2012” (JO 15 SM 1201). Normskördarna baseras på skördeuppgifter från ekologiskt och konventionellt odlade arealer utifrån den fördelning av odlingen som finns i landet. Eftersom den ekologiska odlingen normalt ger lägre skörd per hektar än den konventionella bör andelen ekologisk odling för respektive gröda och område tas i beaktande när normskördarna analyseras. Fr.o.m. 2008 redovisas femårsmedelvärden för konventionell skörd per hektar.

Annan publicering

Slutliga resultat från skördeundersökningarna rörande hektar- och totalskördar redovisas i Statistiska meddelanden serie JO, senast JO 16 SM 1301. Redovisning sker här också av skörd till grönfoder, obärgade arealer samt av arealer skördade som grönfoder.

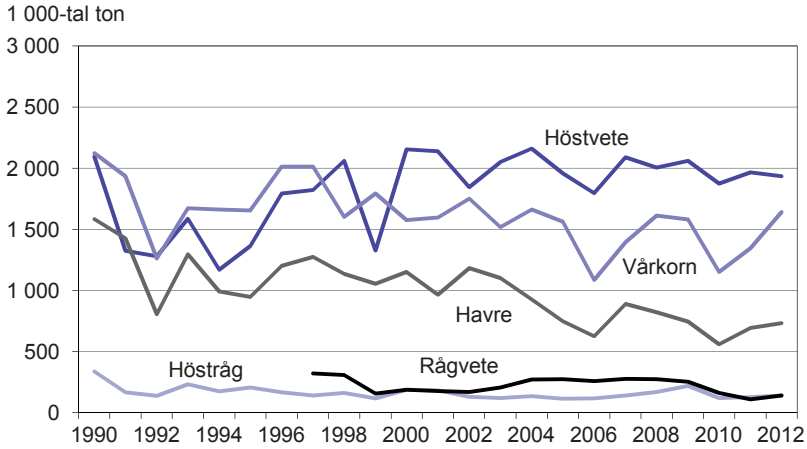
Normskördar publiceras årligen i Statistiska meddelanden serie JO. Normskördar för år 2013 finns redovisade i JO 15 SM 1301.

Publikationerna för senare år är tillgängliga på SCB:s eller Jordbruksverkets webbplats (www.scb.se respektive www.jordbruksverket.se).

Delar av statistiken publiceras också i Jordbruksverkets statistikdatabas (www.jordbruksverket.se) och i Statistikdatabasen, i anslutning till SCB:s webbplats.

Figur 4A
Totalskördar av spannmål 1990–2012, 1 000-tal ton

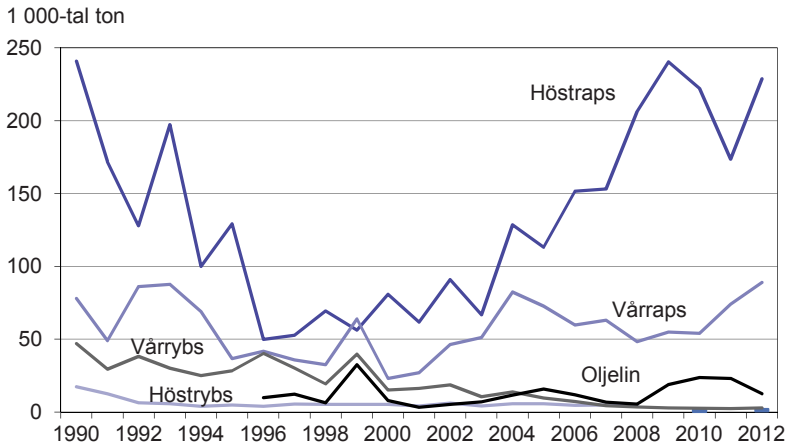
Total production of cereals



Källa: Jordbruksverket och SCB, Skördestatistiken.

Figur 4B
Totalskördar av oljeväxter 1990–2012, 1 000-tal ton

Total production of oilseed crops



Källa: Jordbruksverket och SCB, Skördestatistiken.

Tabell 4.1
Spannmål 2012. Hektarskörd, kg/ha¹
Cereals. Yield per hectare

Område	Höst- vete	Vår- vete	Höst- råg	Höst- korn	Vår- korn	Havre	Råg- vete	Bland- säd
<i>Län</i>								
Stockholms	6 100	3 900	3 840	3 110
Uppsala	6 200	3 640	4 880	..	3 960	3 650
Södermanlands	6 060	4 230	3 910	3 670	5 530	3 140
Östergötlands	6 740	4 100	6 600	..	4 980	3 980	6 320	3 160
Jönköpings	..	3 880	3 070	2 810
Kronobergs	..	4 240	3 780	3 770
Kalmar	7 430	4 290	..	7 040	4 490	3 470	6 170	..
Gotlands	6 540	5 020	5 380	6 560	4 900	4 360	6 310	..
Blekinge	7 480	6 790	4 740
Skåne	7 840	5 800	7 090	6 890	6 360	5 420	6 650	..
Hallands	6 090	4 660	5 020	4 140	5 680	..
Västra Götalands	5 980	3 850	5 150	..	4 420	3 950	5 240	2 930
Värmlands	..	4 000	3 660	3 210
Örebro	6 120	4 200	3 900	3 910
Västmanlands	5 670	3 790	3 510	3 750
Dalarnas	4 400	2 910	..	–	2 790	3 130
Gävleborgs	..	3 350	..	–	2 460	2 470
Västernorrlands	–	–	1 510
Jämtlands	–	..	–	–	1 860	..	–	..
Västerbottens	–	–	1 950
Norrbottens	–	1 470	..	–	..
<i>Produktionsområden</i>								
Gss	7 890	5 770	7 220	6 850	6 400	5 410	6 330	..
Gmb	7 260	5 190	6 410	6 740	5 310	4 540	6 460	4 030
Gns	6 590	3 960	6 140	6 030	4 900	4 300	6 070	3 250
Ss	6 070	3 970	4 970	..	3 900	3 740	5 340	2 530
Gsk	6 060	3 700	3 580	2 950	5 390	2 690
Ssk	5 190	3 290	2 850	2 740	4 830	2 720
Nn	..	3 100	..	–	2 190	1 920
Nö	–	–	1 830	960
<i>Hela riket</i>								
2012	6 820	4 290	6 360	6 600	4 560	3 820	5 920	2 980
2011	5 630	3 980	5 290	4 600	4 350	3 940	4 460	3 060
2010	5 660	4 070	4 870	4 640	3 930	3 530	4 420	2 990
2005	6 630	4 910	5 270	5 800	4 260	3 870	5 420	3 450
2000	6 030	5 040	5 370	5 030	3 920	3 910	4 550	3 430
1990	6 480	5 160	4 700	.. ²	4 490	4 260	.. ²	.. ²

1) Före årgång 2005 av Jordbruksstatistisk årsbok avsåg redovisade uppgifter 15,0 % vattenhalt. De nu redovisade uppgifterna har omräknats till 14,0 % vattenhalt.

2) 1995 är första året som grödan ingår i skördestatistiken.

Källa: Jordbruksverket och SCB, Skördestatistiken.

Tabell 4.2
Spannmål 2012. Totalskördar, ton¹
Cereals. Total production

Område	Höst- vete	Vår- vete	Höst- råg	Höst- korn	Vår- korn	Havre	Råg- vete	Bland- säd
<i>Län</i>								
Stockholms	82 300	4 800	36 800	14 300
Uppsala	180 000	33 700	5 700	..	126 200	33 600
Södermanlands	133 700	17 600	54 200	40 000	11 300	3 100
Östergötlands	338 400	16 300	18 900	..	85 700	35 100	22 600	5 800
Jönköpings	..	3 900	16 500	16 900
Kronobergs	..	4 600	8 000	11 000
Kalmar	80 100	8 100	..	13 200	45 100	11 400	22 000	..
Gotlands	58 900	17 600	4 800	12 800	67 000	6 400	17 000	..
Blekinge	22 900	8 700	17 300
Skåne	711 800	57 400	87 100	23 900	550 100	56 500	24 700	..
Hallands	25 900	29 200	120 400	34 600	10 400	..
Västra Götalands	161 800	72 600	10 700	..	267 800	297 500	14 500	19 800
Värmlands	..	11 300	43 000	32 800
Örebro	56 500	30 800	65 800	56 200
Västmanlands	53 500	26 400	70 000	59 200
Dalarnas	8 500	4 700	..	–	22 500	12 900
Gävleborgs	..	4 300	..	–	22 800	8 800
Västernorrlands	–	–	5 000
Jämtlands	–	..	–	–	3 900	..	–	..
Västerbottens	–	–	13 700
Norrbottens	–	4 700	..	–	..
<i>Produktionsområden</i>								
Gss	585 600	67 900	43 800	15 100	495 300	69 800	16 400	..
Gmb	277 200	42 400	47 300	34 900	244 600	23 800	49 700	4 700
Gns	466 900	73 100	28 200	6 400	308 700	279 200	27 300	17 300
Ss	506 700	119 700	12 800	..	378 900	219 300	22 300	10 700
Gsk	62 400	31 100	120 300	89 900	19 300	11 600
Ssk	31 700	15 200	51 600	41 100	5 500	4 000
Nn	..	3 600	..	–	31 200	5 300
Nö	–	–	18 800	1 200
<i>Hela riket</i>								
2012	1 933 800	355 500	139 900	60 300	1 641 400	731 200	140 400	53 400
2011	1 965 800	260 900	126 500	65 200	1 343 900	692 000	107 200	68 900
2010	1 873 100	269 900	117 600	81 200	1 151 100	559 300	158 700	68 600
2005	1 957 000	289 800	112 300	31 000	1 561 900	746 300	271 500	80 800
2000	2 129 400	242 500	185 100	60 000	1 555 400	1 137 700	185 100	109 000
1990	2 070 400	146 400	330 800	.. ²	2 097 900 ³	1 565 800	.. ²	.. ²

1) Före årgång 2005 av Jordbruksstatistisk årsbok avsåg redovisade uppgifter 15,0 % vattenhalt. De nu redovisade uppgifterna har omräknats till 14,0 % vattenhalt.

2) 1995 är första året som grödan ingår i skördestatistiken.

3) Avser höst- och vårkorn.

Källa: Jordbruksverket och SCB, Skördestatistiken.

Tabell 4.3**Majs, ärter och åkerbönor 2012. Hektarskörd, kg/ha och total skörd, ton¹***Grain maize, peas and field beans. Yield per hectare and total production*

Område	Majs		Ärter		Åkerbönor	
	Hektar- skörd, kg/ha	Total skörd, ton	Hektar- skörd, kg/ha	Total skörd, ton	Hektar- skörd, kg/ha	Total skörd, ton
<i>Län</i>						
Stockholms	–	–
Uppsala	–	–	2 510	5 000
Södermanlands	–	–	1 760	1 500	3 510	3 100
Östergötlands	–	–	3 090	6 500	3 950	15 200
Jönköpings	–	–
<i>Kronobergs</i>						
Kalmar	4 250	3 200
Gotlands	4 450	4 500
Blekinge
Skåne	6 340	12 600
<i>Hallands</i>						
Västra Götalands	–	–	2 470	4 900	2 970	24 700
Värmlands	–	–
Örebro	–	–	2 280	2 200
Västmanlands	1 390	1 800
<i>Dalarnas</i>						
Gävleborgs
Västernorrlands	–	–	–	–	–	–
Jämtlands	–	–	–	–
Västerbottens	–	–	–	–
Norrbottens	–	–	–	–
<i>Produktionsområden</i>						
Gss	6 170	10 400	3 790	5 700
Gmb	4 410	8 600
Gns	–	–	2 910	10 400	3 240	35 600
Ss	–	–	2 020	11 700	3 050	9 600
Gsk	–	–	2 440	1 100	3 180	4 100
Ssk	–	–	1 210	800
Nn	–	–
Nö	–	–
<i>Hela riket</i>						
2012	6 290	14 600	2 730	35 100	3 240	58 200
2011	8 020	16 000	2 690	42 800	3 330	53 000
2010	5 610	7 300	2 390	54 000	2 380	31 100
2005	.. ²	.. ²	2 710	65 400	2 320	14 900 ³
2000	.. ²	.. ²	2 660	67 400	.. ³	.. ³
1990	.. ²	.. ²	.. ⁴	.. ⁴	.. ³	.. ³

1) Vid 14,0 % vattenhalt för majs och vid 15,0 % vattenhalt för ärter och åkerbönor.

2) 2007 är första året som grödan ingår i skördestatistiken.

3) 2004 är första året som grödan ingår i skördestatistiken.

4) 1996 är första året som grödan ingår i skördestatistiken.

Källa: Jordbruksverket och SCB, Skördestatistiken.

Tabell 4.4

Oljev växter 2012. Hektarskörd, kg/ha och total skörd, ton¹*Oilseed crops. Yield per hectare and total production*

Område	Höstrops		Vårrops		Höstrybs		Vårrybs		Oljelin	
	Hektar- skörd, kg/ha	Total skörd, ton	Hektar- skörd, kg/ha	Total skörd, ton	Hektar- skörd, kg/ha	Total skörd, ton	Hektar- skörd, kg/ha	Total skörd, ton	Hektar- skörd, kg/ha	Total skörd, ton
<i>Län</i>										
Stockholms	2 920	4 400	2 010	6 100	–	–
Uppsala	2 870	5 400	2 160	19 500
Söderman- lands	2 810	7 500	1 920	7 600
Östergöt- lands	3 600	26 500	1 950	8 500	1 610	7 000
Jönköpings
Kronobergs	–	–
Kalmar	4 470	16 500	–	–
Gotlands	4 000	17 300	2 220	3 600
Blekinge	4 030	3 000	–	–	–	–	–	–
Skåne	4 020	123 400	2 460	5 100
Hallands	3 120	3 800	2 330	3 700	–	–
V:a Göta- lands	2 680	15 300	1 740	16 300	1 140	2 700
Värmlands	1 770	2 800	–	–
Örebro	3 060	2 900	1 930	5 900
Västman- lands	1 740	8 600
Dalarnas	1 370	900
Gävleborgs
Västernorr- lands	–	–	–	–	–	–
Jämtlands	–	–	–	–	–	–	–	–	–	–
Väster- bottens	–	–	–	–	–	–
Norrbottnens	–	–
<i>Produktionsområden</i>										
Gss	4 000	91 300	2 450	6 100
Gmb	4 120	67 500	2 220	5 500
Gns	3 220	38 800	1 820	22 200	1 480	9 300
Ss	2 790	21 300	1 980	49 500	1 160	1 900
Gsk	3 480	8 200	1 630	3 100
Ssk	1 900	2 500	1 310	1 100
Nn	–	–
Nö	–	–
<i>Hela riket</i>										
2012	3 700	228 800	1 960	89 000	1 650	1 300	1 370	2 800	1 410	12 400
2011	3 070	173 500	2 050	74 000	1 340	2 300	1 570	23 000
2010	3 090	222 100	1 520	54 100	1 840	900	1 130	2 500	1 250	23 600
2005	3 230	113 100	1 890	72 700	1 880	2 700	1 370	9 700	1 600	15 700
2000	3 250	80 900	2 010	23 100	1 750	2 400	1 550	15 100	770	7 900
1990	2 910	240 800	1 820	77 960	1 770	14 440	1 590	46 910	.. ²	.. ²

1) Vid 9,0 % vattenhalt.

2) 1995 är första året som grödan ingår i skördestatistiken.

Källa: Jordbruksverket och SCB, Skördestatistiken.

Tabell 4.5
Slättervall. Första skörd, återväxt samt totalt inbärgad vallskörd 2012.
Areal, hektarskörd och totalskörd

Temporary grasses. First cut, regrowth and total production.

Crop area, yield per hectare and total production

Område	Antal före-tag	1:a skörd			Återväxt		Inbärgad vallskörd	
		Areal,	Totalt inbärgad skörd,	Inbärgad skörd,	Totalt inbärgad skörd,	Inbärgad återväxt,	Totalt inbärgad,	
		hektar ¹	ton ²	kg/ha ²	ton ^{2,3}	kg/ha ^{2,3}	ton ²	kg/ha ²
<i>Län</i>								
Stockholms	17
Uppsala	28	39 060	131 300	3 360	100 700	2 580	232 000	5 940
Södermanlands	28	30 050	117 700	3 920	59 100	1 970	176 800	5 880
Östergötlands	49	62 500	218 900	3 500	128 400	2 050	347 300	5 560
Jönköpings	48	59 090	206 200	3 490	113 400	1 920	319 600	5 410
Kronobergs	32	31 920	83 700	2 620	49 000	1 530	132 700	4 160
Kalmar	34	65 400	236 500	3 620	142 500	2 180	379 000	5 800
Gotlands	23	33 260	137 700	4 140	106 900	3 220	244 600	7 360
Blekinge	9
Skåne	88	89 720	343 600	3 830	208 300	2 320	551 900	6 150
Hallands	28	35 300	117 700	3 330	116 100	3 290	233 800	6 620
Västra Götalands	118	146 030	507 700	3 480	275 100	1 880	782 800	5 360
Värmlands	39	45 030	140 000	3 110	49 900	1 110	189 900	4 220
Örebro	21	24 860	92 500	3 720	131 600	5 290
Västmanlands	18
Dalarnas	30	25 860	97 600	3 770	116 500	4 510
Gävleborgs	22	28 090	102 200	3 640	130 900	4 660
Västernorrlands	32	30 170	99 900	3 310	36 200	1 200	136 100	4 510
Jämtlands	23	29 350	94 700	3 230	128 700	4 380
Västerbottens	44	43 180	133 300	3 090	43 700	1 010	177 000	4 100
Norrbottens	21	22 440	68 100	3 030	87 900	3 920
<i>Produktionsområden</i>								
Gss	46	40 750	139 200	3 420	128 600	3 160	267 900	6 570
Gmb	78	108 780	425 200	3 910	294 600	2 710	719 700	6 620
Gns	82	88 850	321 300	3 620	239 200	2 690	560 500	6 310
Ss	122	137 430	513 600	3 740	251 900	1 830	765 500	5 570
Gsk	202	277 360	951 500	3 430	473 700	1 710	1 425 300	5 140
Gsk	73	77 190	253 500	3 280	94 900	1 230	348 400	4 510
Nn	79	90 970	307 100	3 380	89 600	980	396 700	4 360
Nö	70	71 210	218 300	3 070	69 700	980	288 000	4 040
<i>Hela riket</i>								
2012	752	893 040	3 125 300	3 500	1 626 200	1 820	4 751 500	5 320
2011	717	917 620	2 805 700	3 060	1 821 200	1 980	4 627 000	5 040
2010	751	894 470	3 082 800	3 450	1 948 800	2 180	5 031 600	5 620
2005	791	803 920	2 674 400	3 330	1 220 900	1 520	3 895 400	4 840
2004	800	754 870	2 481 300	3 290	1 302 900	1 730	3 784 200	5 010
1990 ^{4,5}	2 936	703 700	3 296 200	4 720	1 922 900	2 770	5 219 000	7 490

1) Slättervallarealen har beräknats genom att i vallundersökningen skatta andelen slättervall, betesvall respektive ej utnyttjad vall. Dessa andelar har därefter applicerats på den totala vallarealen enligt Jordbruksverkets slutliga grödarealer JO 10 SM 1301.

2) Torrsubstanshalt 83,5 % (hövik). Vattenhalt 16,5 %.

3) Återväxtskörden per hektar har beräknats utslagen på den totala slättervallarealen, dvs. hela arealen och ej enbart den där återväxten tillvaratagits.

4) För återväxt och inbärgad vallskörd inkluderas även återväxt som tillvaratagits genom bete.

5) SCB:s objektiva skördeuppskattning utfördes i slättervall fram t.o.m. 1992 i full skala.

Källa: Jordbruksverket och SCB, Skördestatistiken.

Tabell 4.6

Potatis och sockerbeter 2012. Hektarskörd, kg/ha och total skörd, ton*Potatoes and sugar beet. Yield per hectare and total production*

Område	Matpotatis ¹		Potatis för stärkelse		Sockerbeter ²	
	Hektar- skörd, kg/ha	Total skörd, ton	Hektar- skörd, kg/ha	Total skörd, ton	Hektar- skörd, kg/ha	Total skörd, ton
<i>Län</i>						
Stockholms	–	–
Uppsala	–	–
Södermanlands
Östergötlands	34 650	60 100	–	–
Jönköpings	–	–	–	–
Kronobergs	–	–
Kalmar	41 520	26 700	59 300	8 500
Gotlands	32 190	27 800	–	–
Blekinge	41 880	74 900	58 500	42 200
Skåne	31 890	228 800	43 210	152 000	59 400	2 209 100
Hallands	35 760	65 900	53 200	47 600
Västra Götalands	30 280	77 600
Värmlands	22 480	8 600	–	–
Örebro	25 220	11 900	–	–	–	–
Västmanlands	–	–	–	–
Dalarnas	22 040	21 200	–	–	–	–
Gävleborgs	13 980	3 300	–	–	–	–
Västernorrlands	–	–	–	–
Jämtlands	–	–	–	–
Västerbottens	15 240	5 500	–	–	–	–
Norrbottens	13 260	6 900	–	–	–	–
<i>Produktionsområden</i>						
Gss	34 940	180 600	45 420	26 500
Gmb	30 430	149 500	42 230	205 000
Gns	32 380	128 300
Ss	20 390	22 400
Gsk	25 170	23 100
Ssk	20 580	16 300	–	–	–	–
Nn	18 570	17 700	–	–	–	–
Nö	13 870	12 400	–	–	–	–
<i>Hela riket</i>						
2012	29 370	549 400	42 540	256 000	59 300	2 314 200
2011	29 130	584 000	39 130	298 000	62 900	2 493 200
2010	27 360	542 900	37 140	273 400	52 100	1 976 200
2005	28 200	622 700	38 770	324 600	48 400	2 381 200
2000	26 720	654 400	38 700	325 700	46 900	2 602 200
1990	33 060	834 200	40 090 ³	351 900 ³	55 800	2 775 500

1) Metodförändringar gör att jämförbarheten mellan resultat fr.o.m. 1999 och tidigare års resultat försämras.

2) Uppgifter fr.o.m. 1995 avser avräknad betmängd. Tidigare år avses bärgad skörd. Detta innebär att jämförbarhet mellan åren försämras.

3) Uppgifterna för 1990 avser även potatis till råsprit.

Källa: Jordbruksverket och SCB, Skördestatistiken samt Nordic Sugar.

Tabell 4.7
Stärkelse- och sockerhalt i potatis respektive sockerbetor 1990–2012, procent*Content of starch in potatoes and content of sugar in sugar beet*

År	Medel- stärkelse- halt, %	Socket- halt, %
2012	20,3	17,1
2011	19,8	16,8
2010	19,4	17,1
2005	20,0	18,4
2000	19,5	17,6
1990	18,4	17,6

Källa: Lyckeby Stärkelsen och Nordic Sugar.

Tabell 4.8
Normskördar 2012, kg/ha
Standard yields per hectare

Område	Spannmål ¹					
	Höst- vete	Vår- vete	Höst- råg	Höst- korn ²	Vår- korn	Havre
<i>Län</i>						
Stockholms	4 916	3 635	3 698	..	3 589	3 295
Uppsala	5 627	4 235	4 910	..	4 216	3 903
Södermanlands	5 208	4 103	4 214	..	3 914	3 694
Östergötlands	6 173	4 305	6 008	5 508	4 719	4 266
Jönköpings	5 163	3 277	3 687
Kronobergs	4 602	3 122	3 739
Kalmar	6 037	4 503	3 925	4 701	3 594	3 493
Gotlands	5 058	4 538	3 777	4 348	3 955	3 496
Blekinge	6 219	5 287	3 942	..	4 129	3 741
Skåne	7 547	5 250	6 667	6 351	5 438	4 902
Hallands	6 330	4 853	4 277	..	4 809	4 576
Västra Götalands	5 688	3 336	4 936	5 675	4 346	4 107
Värmlands	4 691	4 123	5 209	..	3 578	3 098
Örebro	5 563	4 947	4 867	..	4 389	4 262
Västmanlands	5 255	3 861	3 959	..	4 228	3 993
Dalarnas	4 190	3 123	3 113	3 079
Gävleborgs	3 461	2 514	2 286
Västernorrlands	2 115	1 635
Jämtlands	2 859	2 635
Västerbottens	2 312	1 878
Norrbottnens	2 222	2 647
<i>Produktionsområden</i>						
Gss	7 694	5 347	6 830	6 703	5 549	5 043
Gmb	6 308	4 454	6 117	4 866	4 357	3 904
Gns	5 976	3 697	5 451	6 289	4 705	4 369
Ss	5 329	4 301	4 657	..	4 151	3 859
Gsk	5 325	3 716	4 282	5 543	3 632	3 601
Ssk	4 961	3 406	4 149	..	3 000	2 967
Nn	2 607	2 329
Nö	2 303	1 961
<i>Hela riket</i>						
2012	6 225	4 228	5 701	5 387	4 298	3 949
2011	6 262	4 387	5 695	5 438	4 316	3 996
2010	6 268	4 585	5 711	5 460	4 320	4 016
2005	6 196	5 282	5 567	..	4 248	3 880
2000	6 371	5 000	5 143	..	4 089	3 615
1990	5 750	4 861	4 146	..	3 866	3 821

1) Vattenhalt: Spannmål 14,0 %. Även tidigare års rikssiffror, som i tidigare sammanhang redovisats vid 15,0 % avser nu 14,0 %.

2) 2009 var första året som normskörd för höstkorn varit möjlig att beräkna enligt regressionsmodellen.

Källa: Jordbruksverket och SCB, Skördestatistiken.

Tabell 4.8 (forts.)

Område	Oljeväxter ³				Mat- pota- tis ^{4,5}	Potatis för stjär- kelse ⁵	Socker- betor
	Höst- raps	Vår- raps	Höst- rybs	Vår- rybs			
<i>Län</i>							
Stockholms	2 503	1 858
Uppsala	2 869	2 129	2 103	1 538	18 808
Södermanlands	2 918	2 109	1 977	1 452
Östergötlands	3 393	1 889	..	1 446	34 201
Jönköpings	3 188	27 784
Kronobergs	3 599	1 945	24 538	..	52 466
Kalmar	3 191	1 823	..	1 507	28 686	37 846	42 834
Gotlands	3 841	2 096	30 707	..	54 563
Blekinge	3 844	1 868	24 564	34 319	56 123
Skåne	3 554	2 007	..	1 859	34 647	37 086	53 691
Hallands	3 234	1 910	..	1 497	31 776
Västra Götalands	..	1 882	..	1 074	31 260
Värmlands	2 798	2 217	..	1 748	24 132
Örebro	..	1 965	..	1 514	30 090
Västmanlands	1 507	24 931
Dalarnas	1 179	26 384
Gävleborgs	18 841
Västernorrlands	16 169
Jämtlands	18 064
Västerbottens	17 220
Norrbottnens	17 828
<i>Produktionsområden</i>							
Gss	3 901	1 881	33 758	38 345	54 076
Gmb	3 593	1 877	..	1 519	32 240	36 529	52 299
Gns	3 394	1 892	..	1 464	33 905
Ss	2 869	2 070	1 856	1 267	27 874
Gsk	3 307	1 982	..	1 280	25 586	35 772	47 029
Ssk	2 759	1 877	..	1 390	23 095
Nn	22 465
Nö	17 351
<i>Hela riket</i>							
2012	3 551	1 983	1 932	1 308	30 533	36 338	55 781
2011	3 496	2 068	1 884	1 366	29 336	36 644	53 921
2010	3 423	2 144	1 811	1 428	29 374	37 020	52 920
2005	2 887	2 141	1 496	1 596	31 536	38 426	46 389
2000	2 609	1 720	1 471	1 451	35 146	40 401	46 300
1990	3 050	1 972	2 021	1 761	29 194	36 045	44 843

3) Vattenhalt: Oljeväxter 9,0 %.

4) Avser endast den konsumtionsdugliga delen.

5) För åren 2000–2006 finns viss inverkan från ett tidigare metodbyte vilket medfört att normskördenivåerna är något högre än motsvarande hektarskördar från den ordinarie skördestatistiken enligt den nya metoden. Fr.o.m. 2007 har beräkningen av normskörden anpassats till att gälla den nu använda metodens skördenivå.