

1 Historisk jordbruksstatistik

I samband med produktionen av boken *Jordbruket i siffror åren 1866–2007* sammanställdes betydande mängder historisk statistik som sedan överfördes till digital form. I detta avsnitt presenteras en del av denna statistik för att ge en historisk bakgrund och ett längre tidsperspektiv på några av de områden som behandlas i de olika kapitlen i denna bok. Statistiken finns tillgänglig för nedladdning från Jordbruksverkets statistikdatabas i anslutning till Jordbruksverkets webbplats (www.jordbruksverket.se).

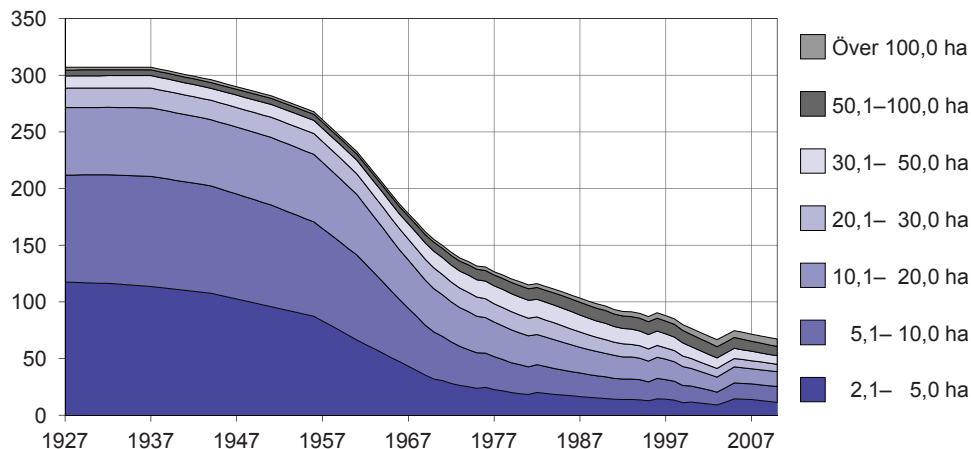
Företag

Under efterkrigstiden har konkurrenssituationen och utvecklingen av produktionsmetoderna medfört en strukturförändring mot färre och större jordbruksföretag. Talrika ägostyckningar under 1900-talets början motverkade först denna strukturrationalisering, men sedan 1930-talet har antalet jordbruksföretag minskat med 83 %. Antalet minskade som mest under 1950-talet. År 1932, då antalet företag var som störst, fanns totalt 428 600 jordbruksföretag i riket varav 121 200 brukade 2 hektar åkermark eller mindre. År 2010 fanns

det 71 100 jordbruksföretag varav 3 800 brukade 2 hektar åkermark eller mindre. Företagen med 2,1–5,0 hektar åkermark har genomgått den största minskningen sedan år 1927. Endast 10 % av dessa återstod år 2010. Den storleksgrupp som genomgått den största ökningen under samma period är företag med över 100 hektar åkermark. Dessa ökade från 2 500 år 1927 till 6 500 år 2010. Medelstorleken på den brukade åkerarealen vid varje företag var 8,7 hektar år 1927. År 2010 hade denna siffra stigit till 37,0 hektar (se figur 1A).

Figur 1A
Antal företag efter storleksgrupper, 1927–2010
Number of holdings by size group

Antal i tusental



Källa: Jordbruksverket och SCB, publikationen *Jordbruket i siffror*.

Åker-, betes- och ängsmarksareal

År 1886 redovisades 3,1 miljoner hektar åkermark i Sverige. Åkerarealen var som störst år 1919, då den uppgick till 3,8 miljoner hektar. År 2012 hade arealen minskat till 2,6 miljoner hektar.

Arealen betes- och ängsmark har minskat från som mest 1,6 miljoner hektar vid slutet av 1800-talet till 441 000 hektar 2012, en minskning med över 70 %. Några bidragande orsaker till detta är ett minskat antal husdjur, att åkerarealen i ökad utsträckning används till foderproduktion och att skördarna ökat. När redovisningen av betes- och ängsmarken delades upp år 1927 infördes fler kategorier för betes- och ängsmark som i viss mån tillät en vidare tolkning av vad som skulle ingå. Detta medförde att arealen ökade. Åren 1966–1969 redovisades endast kategorin *Kultiverad betesmark* i statistiken. När kategorin *Annan gräsbärande mark* åter redovisades

från och med år 1970 uppgick betesarealen till knappt 380 000 hektar (se figur 1B).

Arbetskraft inom jordbruket

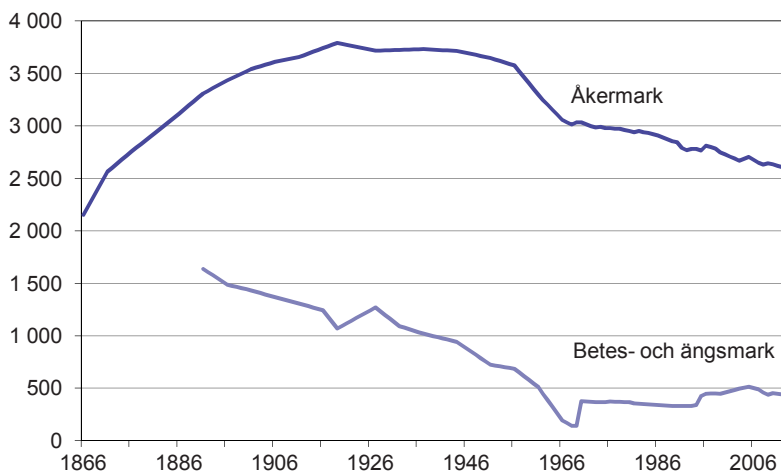
Antalet stadigvarande och tillfälligt sysselsatta i jordbruket sjönk mycket kraftigt under 1950- och 60-talen i samband med jordbrukets mekanisering och utvecklingen mot färre och större brukningsenheter. 1981 hade antalet sjunkit till 243 000 personer, vilket var något mer än en fjärdedel av antalet sysselsatta trettio år tidigare. År 2010 arbetade 177 000 personer i jordbruket. Fördelningen mellan män och kvinnor som är sysselsatta i jordbruket har varit ganska konstant. Fram till mitten av 1960-talet var 60 % av de inom jordbruket sysselsatta män, medan 40 % var kvinnor. Andelen män ökade sedan sakta till början av 1980-talet, då två tredjedelar var män. Under 2000-talet ökade andelen kvinnor och år 2010 utgjorde de 40 % igen (se figur 1C).

Figur 1B

Areal åker-, betes- och ängsmark, 1866–2012 resp. 1891–2012

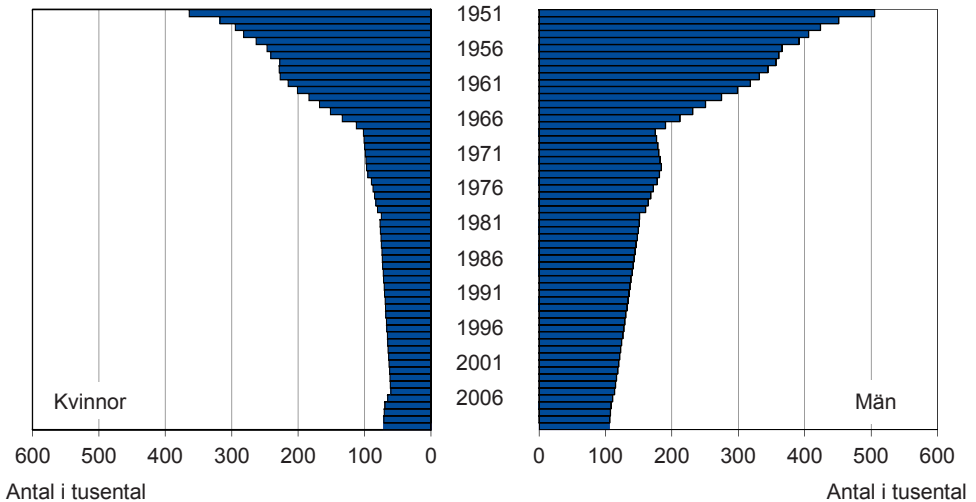
Area of arable land, permanent grassland and meadows

Hektar i tusental



Källa: Jordbruksverket och SCB, publikationen *Jordbruket i siffror*.

Figur 1C

Antal sysselsatta inom jordbruket fördelat på kvinnor och män 1951–2010*Number of people employed in agriculture by gender*

Källa: Jordbruksverket och SCB, publikationen *Jordbruket i siffror*.

Åkerarealens användning

Under 1900-talet har den svenska åkermarken dominerats av vall och spannmål. Odling av spannmål har svarat för 37 till 57 % av åkerarealen medan vallodlingen utgjort 27 till 44 %. Odling av rotfrukter, främst potatis, var som störst under första hälften av 1900-talet. Rotfruktsodlingen har minskat från 290 000 hektar år 1919 till mindre än en fjärdedel. Oljeväxter började odlas i större utsträckning under 1940-talet och ökade därefter för att nå en toppnotering på 6 % av åkerarealen under mitten av 1980-talet. Övriga växtslag, såsom baljväxter, köksväxter, bärbuskar och fruktträd har utgjort en liten del av den totala markanvändningen, som mest knappt 6 % runt millennieskiftet.

Åkermark i träda utgjorde ca 16 % år 1866. Därefter minskade arealen i träda stadigt till 2,5 % av åkerarealen år 1984. Trädesarealen har sedan dess påverkats av olika jordbrukspolitiska program och reformer. Trädesprogrammen, det fleråriga omställningsprogrammet, inträdet i EU och reformer av unionens stödprogram innebar att trädes-

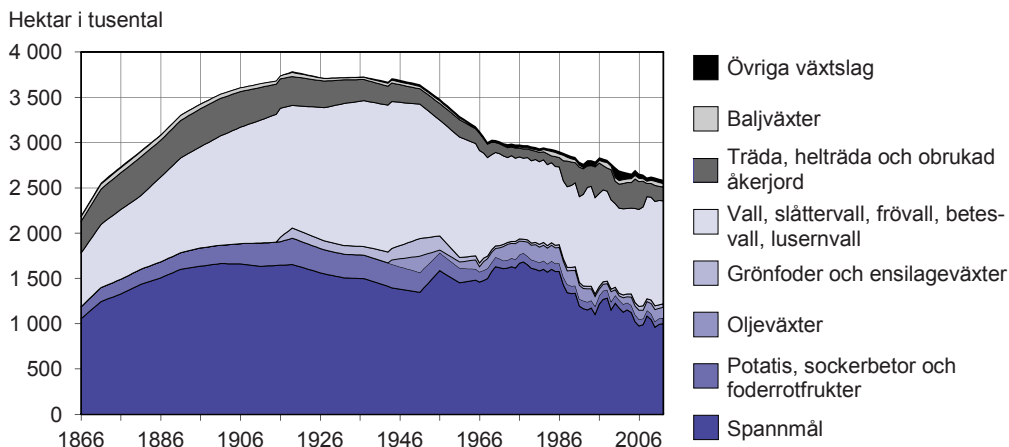
arealerna ökade kraftigt. Från en nivå kring 10–12 % under slutet av 1990-talet och början av 2000-talet har de åter minskat och låg på knappt 6 % år 2012 (se figur 1D).

Omfattningen av veteodlingen har, i motsats till många andra grödor, inte bara bibehållits utan även ökat från 129 000 hektar 1916 till 368 000 hektar 2012. Höstvetet har varit den dominerande varianten med undantag för en kort period i början av 1950-talet då vårvete odlades på en större areal. Sedan dess har höstvetet ökat medan vårvetet minskade kraftigt under 1950- och 60-talen. Veteodlingen ökade betydligt, från 362 000 hektar år 2008 till 417 000 hektar 2011, men har 2012 gått ner till 368 000 hektar.

Odlingen av korn ökade dramatiskt mellan åren 1951 och 1966 då arealen mer än femdubblades från 113 000 till 608 000 hektar. Kornets utbredning var som störst år 1979 med 754 000 hektar. Sedan mitten av 1980-talet har kornodlingen reducerats kraftigt och efter att ha varit den dominerande spannmålsgrödan utgör kornet nu ungefär lika mycket som veteodlingen.

Figur 1D
Arealer för olika grödgrupper i riket 1866–2012

Areas of different crop groups



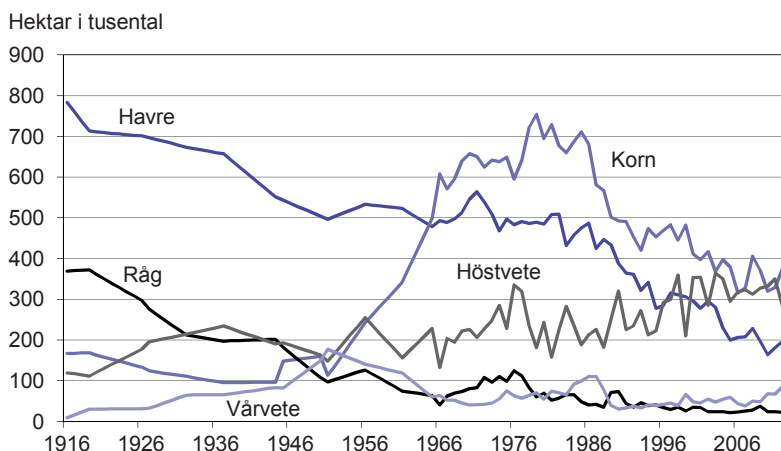
Källa: Jordbruksverket och SCB, publikationen *Jordbruket i siffror*.

Havre var den spannmålsgröda som odlades på störst areal fram till mitten av 1960-talet. Omfattningen av havreodlingen har dock minskat under större delen av 1900-talet från 783 000 hektar 1916 till 196 000 hektar 2012.

Råg var det viktigaste brödsädeslaget under början av 1900-talet, men den odlade arealen har minskat från 369 000 hektar år 1916 till 22 000 hektar 2012. Höstråg har varit den helt dominerande varianten (se figur 1E).

Figur 1E
Arealer av olika spannmålsslag 1916–2012

Areas of different cereals

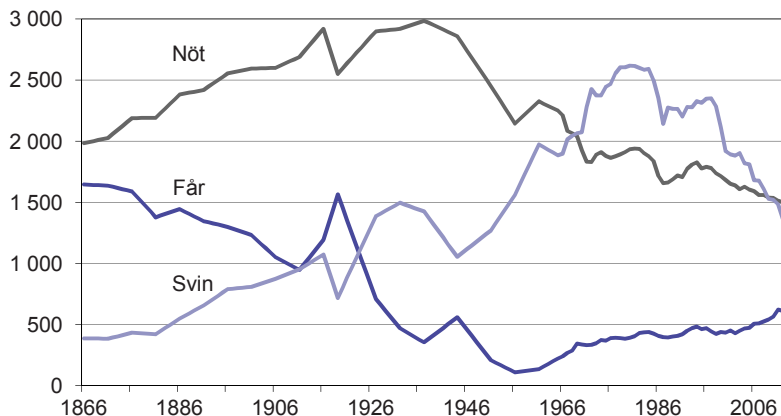


Källa: Jordbruksverket och SCB, publikationen *Jordbruket i siffror*.

Figur 1F
Antal nötkreatur, svin och får 1866–2012

Number of cattle, pigs and sheep

Antal i tusental



Källa: Jordbruksverket och SCB, publikationen *Jordbruket i siffror*.

Husdjur

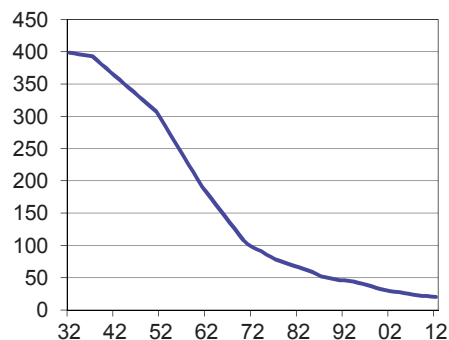
Några generella trender som kan utläsas av den äldre statistiken är att färre husdjur hålls i större besättningar och att specialiseringen inom växtodlings- och djurhållningsområdena ökat. Antalet nötkreatur ökade från knappt 2 miljoner djur under 1860-talet till som mest nära 3 miljoner år 1937. Sedan dess har antalet minskat till drygt 1,5 miljoner år 2012. Antalet svin har ökat från ca 400 000 djur till som mest 2,6 miljoner år 1980. År 2012 hade antalet minskat till knappt 1,4 miljoner svin. Antalet får har utvecklats lite annorlunda än de andra djurslagen. Fåren minskade från över 1,6 miljoner djur år 1866 till under en miljon 1911. Ändrade räkningsdatum åren 1916, 1927, 1944, 1951 och 1965 har påverkat antalet får, eftersom antalet lamm varierar under kalenderåret. Antalet får har dock ökat sedan mitten av 1950-talet och fårstammen ökade från 505 000 djur år 2006 till 611 000 år 2012 (se figur 1F).

År 1932 fanns nötkreatur vid 398 500 av 428 600 jordbruksföretag, vilket motsvarade ca 93 %. År 1961 redovisades endast företag med minst 2 hektar åkermark, vilket bidrog

Figur 1G
Antal brukningsenheter med nötkreatur 1932–2012

Number of holdings with cattle

Antal i tusental

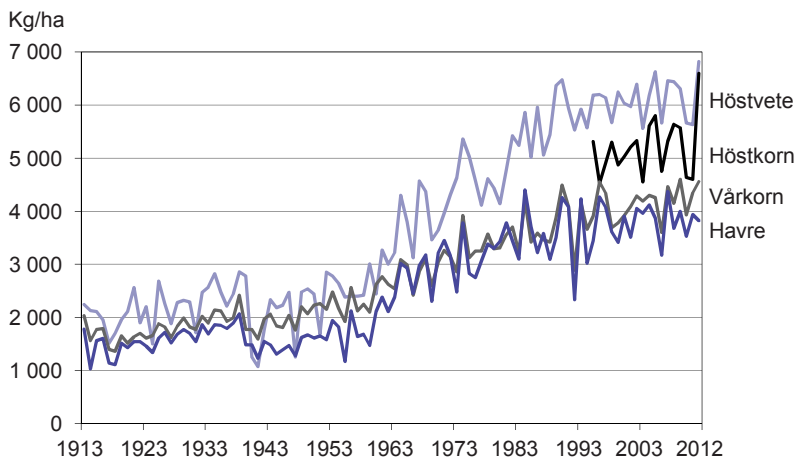


Källa: Jordbruksverket och SCB, publikationen *Jordbruket i siffror*.

till den kraftiga minskningen av antalet som skedde under 1950- och 60-talen. Utvecklingen mot allt färre företag med nötkreatur har fortsatt och de 190 800 företag som fanns år 1961 hade reducerats till 19 600 år 2012. Under samma tid växte den genomsnittliga besättningsstorleken från 12,2 till 76,7 djur (se figur 1G).

Figur 1H
Hektarskördar av vårkorn, höstkorn, höstvetete och havre 1913–2012

Yields per hectare of spring barley, winter barley, winter wheat and oats



Källa: Jordbruksverket och SCB, publikationen *Jordbruket i siffror*.

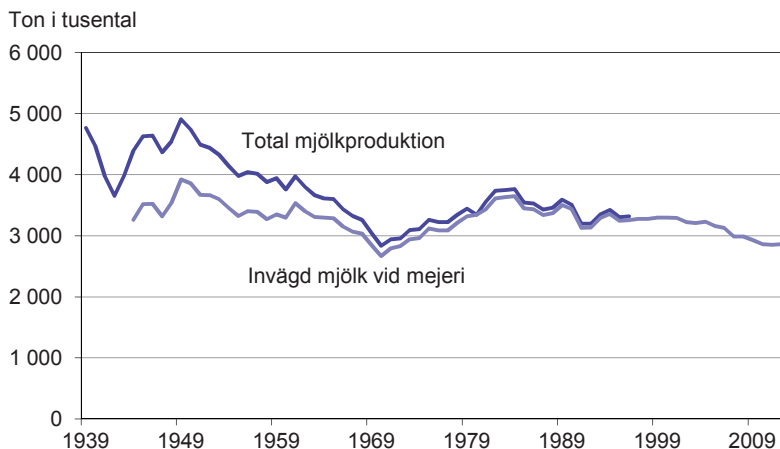
Vegetabilieproduktion

Den genomsnittliga skördeavkastningen per hektar ökade kraftigt under 1900-talet. För spannmålsgrödorna har hektarskördarna nästan tredubblats under de senaste 100 åren. Ett stort antal faktorer kan antas ha bidragit till detta. Storleksrationalisering, specialisering,

nya sorter, effektivare redskap som möjliggör större kontroll över när arbetsmomenten utförs, mineralgödsel, växtskyddsmedel och gradvis utfasning av sämre åkermark är några exempel. Hektarskördarna varierar dock betydligt mellan åren, mestadels till följd av vädrets inverkan (se figur 1H).

Figur 1I
Total mjölkproduktion och invägd mjölk vid mejeri 1939–2012

Total milk production and milk delivered to dairies



Källa: Jordbruksverket och SCB, publikationen *Jordbruket i siffror*.

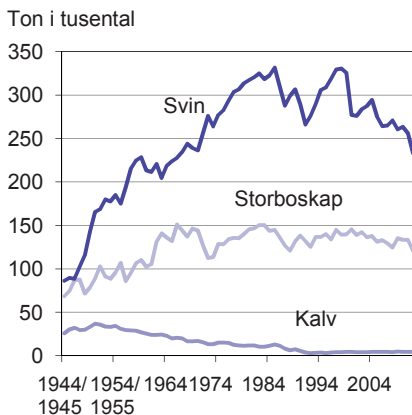
Animalieproduktion

Dåliga foderskördar och problem med foderimport under andra världskriget medförde foderbrist, utslaktning och en tydlig reduktion av mjölkproduktionen runt år 1942. Vid skiftet mellan 1940- och 50-talet överträffades förkrigsproduktionen som legat strax under 5 000 ton per år. Sedan följde en minskning och mjölkproduktionen föll under 3 000 ton vid början av 1970-talet. En återhämtning skedde fram till mitten av 1980-talet då produktionen ökat med ca 930 ton. Sedan dess har produktionen mestadels minskat och uppgick år 2012 till 2 861 ton (se figur 1I).

Produktionen av nöt- och fläskkött har ökat under efterkrigstiden. Produktionen av kött från storboskap ökade framförallt under 1950- och 60-talen och har sedan dess legat relativt stabilt kring 125 000 till 150 000 ton per år. Produktionen av gödkalv minskade fram till början av 1990-talet och har därefter varierat mellan 3 000 och 5 000 ton per år. Produktionen av fläskkött ökade från 90 000 ton vid krigsslutet till 325 000 ton i början av 1980-talet och 330 000 ton i slutet av 1990-talet. År 2012 hade fläskkötsproduktionen minskat till 233 000 ton (se figur 1J).

Figur 1J
Produktion av nötkött och fläsk
1944/45–2012

Production of beef and pork



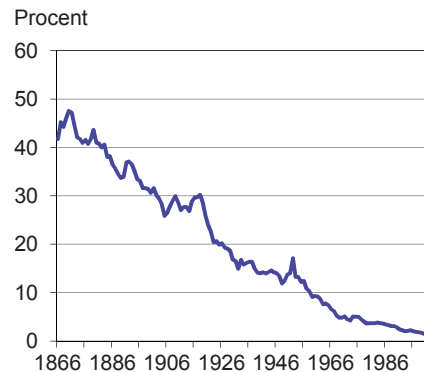
Källa: Jordbruksverket och SCB, publikationen *Jordbruket i siffror*.

Jordbrukets ekonomi

Under 1860–70-talen svarade värdet av produkter från jordbruk, skogsbruk och fiske för mellan 40 % och 45 % av Sveriges BNP. Därefter har denna andel sjunkit till 2 %. Bortser man från skogsbruk och fiske och ser till rent jordbruk, har andelen av BNP sjunkit från 6,3 % år 1950 till 0,5 % år 2008 (se figur 1K).

Figur 1K
Andel BNP för jordbruk, skogsbruk
och fiske 1866–2000

Contribution to GDP by agriculture, forestry and fishery



Källa: Jordbruksverket och SCB, publikationen *Jordbruket i siffror*.

