

EAA – Ekonomisk kalkyl för jordbrukssektorn

1992 - 2003

Economic Accounts for Agriculture

I korta drag

Produktionsvärdet i jordbruket steg något 2003

Efter ökning under 2000 och 2001 var jordbrukssektorns produktionsvärde i stort sett oförändrat i löpande baspriser mellan 2001 och 2002. År 2003 steg produktionsvärdet åter med 0,7 %. För vegetabilier noterades en ökning med 2,8 % som främst var en följd av prisutvecklingen. Den totala spannmålsproduktionen var under 2003 ungefär lika stor som genomsnittet under de senaste fem åren. Spannmålsarealen ökade jämfört med 2002, medan den genomsnittliga hektarskörden sjönk. För oljeväxter sjönk den totala skörden kraftigt. Detta kompenseras endast delvis av prishöjningar. Matpotatisskörden fortsatte minska, liksom arealen, medan priserna ökade kraftigt. För animalier sjönk produktionsvärdet med 1,6 % mellan 2002 och 2003. Den viktigaste orsaken var fortsatt sjunkande avräkningspriser för svin.

Driftsöverskottet oförändrat

Kostnaderna för jordbrukets produktionsmedel steg mellan 2002 och 2003 ungefär lika mycket som det totala produktionsvärdet steg, vilket medförde ett oförändrat driftsöverskott.



Tomas Eriksson, 036 – 15 56 98
statistik@sjv.se

Statistiken har producerats av Statens Jordbruksverk, som ansvarar för officiell statistik inom området.

ISSN 1404-5834 Serie JO – Jordbruk, skogsbruk och fiske. Utkom den 5 oktober 2004.
Tidigare publicering: Se avsnittet Fakta om statistiken.
Utgivare av Statistiska meddelanden är Svante Öberg, SCB.

Innehåll

| | |
|---|-----------|
| Statistiken med kommentarer | 3 |
| Tablå A Jordbrukets ekonomiska resultat 1996 – 2003, milj kr | 3 |
| Figur 1 Jordbrukssektorns produktionsvärde 1990-2003, milj kr | 4 |
| Figur 2 Jordbrukssektorns produktionsvärden till baspris år 2003, milj kr | 5 |
| Figur 3 Direktersättningar till jordbruket 1990-2003, milj kr | 5 |
| Figur 4 Jordbrukets produktionskostnader till baspris år 2003, milj kr | 6 |
| Figur 5 Indikator A, B och C, index 1994-1996=100 | 6 |
| Figur 6 Jordbrukssektorns produktionsvolym 1990-2003, milj kr, 1995 års priser | 7 |
| Tabeller | 8 |
| Teckenförklaring | 8 |
| 1a. Jordbrukssektorns produktionsvärde 1992 – 1997 till baspriser, milj kr | 9 |
| 1b. Jordbrukssektorns produktionsvärde 1998 – 2003 till baspriser, milj kr | 10 |
| 2a. Jordbrukssektorns produktionsvärde 1992 - 1997 till 1995 års baspriser, milj kr | 11 |
| 2b. Jordbrukssektorns produktionsvärde 1998 – 2003 till 1995 års baspriser, milj kr | 12 |
| 3a. Jordbrukssektorns kostnader 1992 – 1997 till baspriser, milj kr | 13 |
| 3b. Jordbrukssektorns kostnader 1998 – 2003 till baspriser, milj kr | 13 |
| 4a. Jordbrukssektorns kostnader 1992 – 1997 till 1995 års baspriser, milj kr | 14 |
| 4b. Jordbrukssektorns kostnader 1998 – 2003 till 1995 års baspriser, milj kr | 14 |
| 5a. Resultatmått inom jordbrukssektorn 1992 - 1997, milj kr | 15 |
| 5b. Resultatmått inom jordbrukssektorn 1998 - 2003, milj kr | 15 |
| Fakta om statistiken | 16 |
| Detta omfattar statistiken | 16 |
| Definitioner och förklaringar | 17 |
| Så görs statistiken | 17 |
| Statistikens tillförlitlighet | 17 |
| Bra att veta | 17 |
| Elektronisk publicering | 18 |
| In English | 19 |
| Summary | 19 |
| List of tables | 19 |
| List of terms | 19 |

Statistiken med kommentarer

EAA (Economic Accounts for Agriculture) är en ekonomisk kalkyl för jordbruket som beräknas inom alla EU-länder. Denna statistik regleras sedan 2004 av Europaparlamentets och rådets förordning (EG) nr 138/2004 av den 5 dec 2003 om räkenskaper för jordbruket i gemenskapen. Medlemsländerna beräknar och översänder EAA till EUs statistikmyndighet Eurostat enligt fastställd tidsplan.

Den svenska kalkylen görs av Jordbruksverket och beräkningar fram till 2003 har nu levererats till Eurostat.

Jordbrukets ekonomiska resultat enligt EAA framgår av tablå A. Produktionsvärdet redovisas till baspriser vilket innebär att s.k. produktrelaterade direktersättningar (produktsubventioner) enligt den gemensamma jordbrukspolitiken ingår i värdet för resp. produkt. Övriga direktersättningar benämns produktionsrelaterade direktersättningar (produktionssubventioner) och utgörs av bl.a miljöersättningar, extensifieringsbidrag, kompensationsbidrag och ersättning för uttagen areal.

Tablå A Jordbrukets ekonomiska resultat 1996 – 2003, milj kr

| | 1996 | 1997 | 1998 | 1999 | 2000 | 2001 | 2002 | 2003 |
|---|---------------|---------------|---------------|---------------|---------------|---------------|---------------|---------------|
| Vegetabilieproduktionens värde | 18 079 | 18 100 | 18 409 | 17 244 | 18 218 | 19 081 | 18 800 | 19 319 |
| Animalieproduktionens värde | 21 306 | 21 556 | 20 705 | 20 019 | 20 430 | 21 494 | 21 460 | 21 123 |
| Intäkter från jordbrukstjänster | 687 | 749 | 812 | 875 | 938 | 999 | 1 062 | 1 100 |
| Intäkter från sekundära icke-jordbruksaktiviteter | 1 058 | 1 159 | 1 260 | 1 362 | 1 463 | 1 719 | 2 116 | 2 200 |
| Totalt produktionsvärde | 41 129 | 41 564 | 41 187 | 39 500 | 41 049 | 43 293 | 43 438 | 43 743 |
| - Kostnader för insatsvaror och tjänster | 26 408 | 26 445 | 26 553 | 26 911 | 27 443 | 29 092 | 29 019 | 29 336 |
| Förädlingsvärde brutto till baspris | 14 721 | 15 119 | 14 634 | 12 589 | 13 606 | 14 201 | 14 419 | 14 407 |
| - Kapitalförslitning | 5 817 | 5 796 | 5 792 | 5 847 | 5 888 | 5 919 | 6 134 | 5 910 |
| Förädlingsvärde netto till baspris | 8 904 | 9 323 | 8 842 | 6 742 | 7 718 | 8 282 | 8 285 | 8 497 |
| + Övriga produktionssubventioner | 2 884 | 2 957 | 3 254 | 3 502 | 3 421 | 3 916 | 4 098 | 3 810 |
| Faktorinkomst | 11 788 | 12 280 | 12 096 | 10 244 | 11 139 | 12 198 | 12 383 | 12 307 |
| - Löner och kollektiva avgifter | 1 883 | 1 792 | 2 135 | 1 790 | 1 841 | 1 978 | 2 058 | 2 050 |
| Driftsöverskott netto | 9 905 | 10 448 | 9 961 | 8 454 | 9 298 | 10 220 | 10 325 | 10 257 |
| - Arrende- och hyreskostnader | 1 095 | 1 163 | 1 204 | 1 233 | 1 259 | 1 385 | 1 426 | 1 481 |
| - Nettoräntekostnader | 3 073 | 2 616 | 3 183 | 2 956 | 2 887 | 2 899 | 2 832 | 2 785 |
| Företagsinkomst | 5 737 | 6 709 | 5 574 | 4 265 | 5 152 | 5 937 | 6 088 | 5 990 |

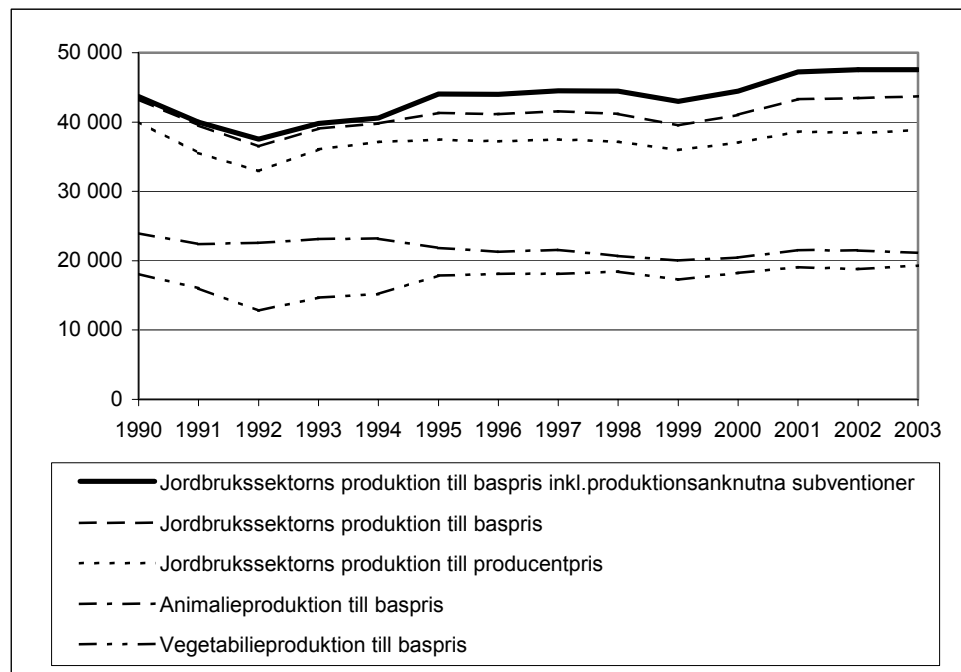
Efter ökning under 2000 och 2001 var jordbrukssektorns produktionsvärde stort sett oförändrat i löpande baspriser mellan 2001 och 2002. År 2003 steg produktionsvärdet åter med 0,7 %. För vegetabilier noterades en ökning med 2,8 % som främst var en följd av prisutvecklingen. Den totala spannmålsproduktionen var under 2003 ungefär lika stor som genomsnittet under de senaste fem åren. Spannmålsarealen ökade jämfört med 2002, medan den genomsnittliga hektarskörden sjönk. Det var framför allt den höstsådda spannmålen som drabbades av låga hektarskördar. För oljevaxter sjönk den totala skörden kraftigt. Detta kompensades endast delvis av prishöjningar. Matpotatisskörden fortsatte minska, liksom arealen, medan priserna ökade kraftigt. För animalier sjönk produktionsvärdet med 1,6 % mellan 2002 och 2003. Den viktigaste orsak var fortsatt sjunkande avräkningspriser för svin.

Kostnaderna för jordbrukets produktionsmedel steg mellan 2002 och 2003 ungefär lika mycket som det totala produktionsvärdet steg, vilket medförde ett oförändrat driftöverskott.

Utvecklingen av jordbrukssektorns totala produktionsvärde från 1990 i löpande priser visas i figur 1. År 1990 var produktionsvärdet ovanligt högt. Goda skördar i kombination med höga avräkningspriser var en orsak till detta. Produktionsvärdet sjönk sedan åren 1991 och 1992. Därefter har trenden för produktionsvärdet till baspris i huvudsak varit stigande. Efter EU-inträdet 1995 är det de ökade direktersättningarna som gett upphov till ökningen, medan utvecklingen av produktionsvärdet till producentpris legat nästan stilla. I produktionsvärdet till producentpris ingår inte värdet av några direktersättningar till jordbruket.

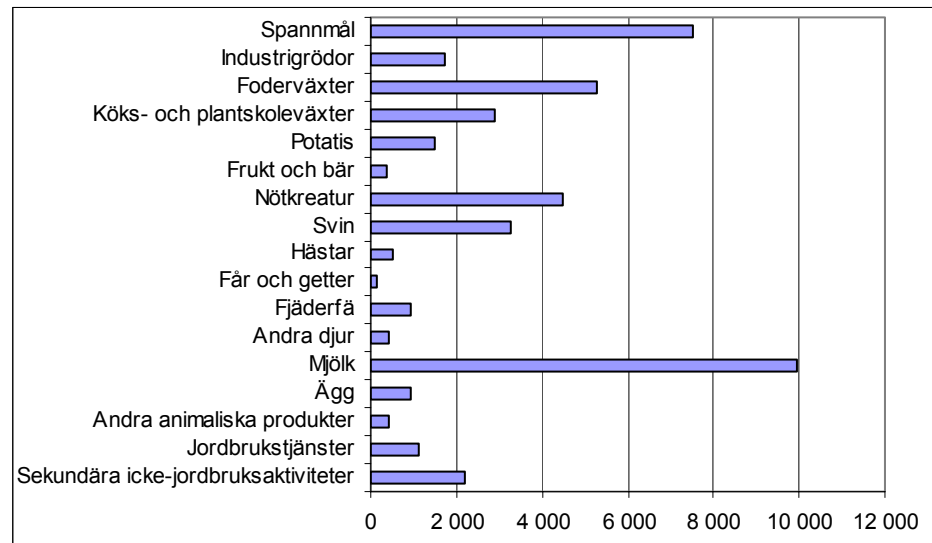
Produktionsvärdet för animalier till baspris har haft en sjunkande trend under hela 1990-talet, vilket bl.a. beror på att många direktersättningar är riktade till animalieproduktion utan att avse en viss produkt, t.ex. olika ersättningar till vall och betesmark samt extensifieringsbidrag. Dessa ersättningar ingår därför inte i produktionsvärdet till baspris.

Figur 1 Jordbrukssektorns produktionsvärde 1990-2003, milj kr



Värdet av vegetabilieproduktionen till baspriser har under senare år varit drygt 10 % lägre än värdet av animalieproduktionen till baspriser. Av figur 2 framgår att vegetabilieproduktionen värdemässigt domineras av spannmål och foderväxter (främst hö och halm), som tillsammans svarar för två tredjedelar av vegetabilieproduktionen. Vidare framgår att på animaliesidan svarar mjölk för närmare hälften av produktionsvärdet. Tillsammans har dessa tre produktionsgrenar under senare år svarat för drygt 50 % av produktionen inom jordbrukssektorn till baspriser.

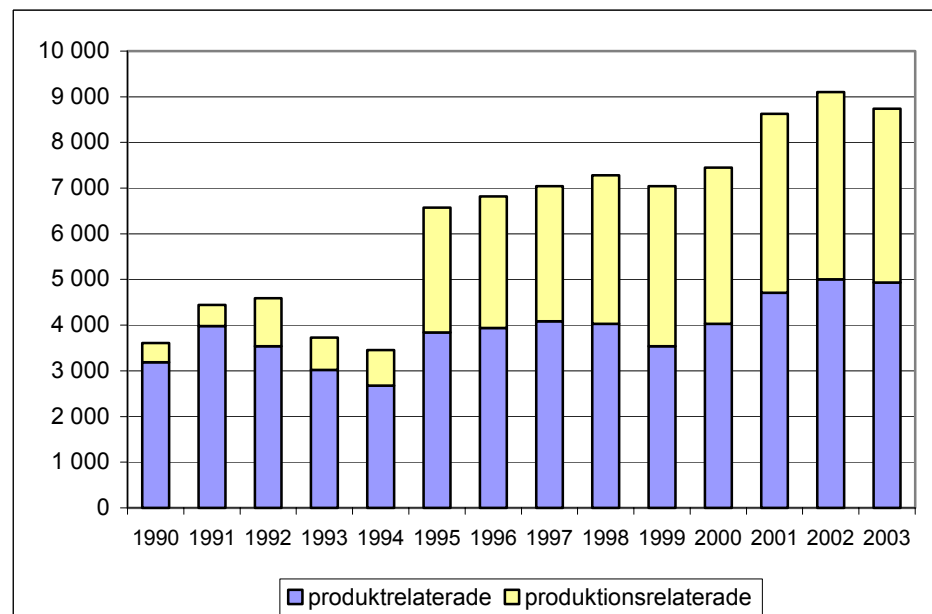
Figur 2 Jordbrukssektorns produktionsvärden till baspris år 2003, milj kr



Direktorsättningarna till jordbruket enligt den gemensamma jordbrukspolitiken uppgick år 2003 till 8,7 miljarder kr. Sedan EU-inträdet har dessa ersättningar ökat från 6,6 till nivåer runt 8,5 - 9 miljarder kr medan de för åren före EU-inträdet låg på nivån 3 - 4 miljarder kr. Det är framförallt produktionsrelaterade direktorsättningar som har ökat under perioden.

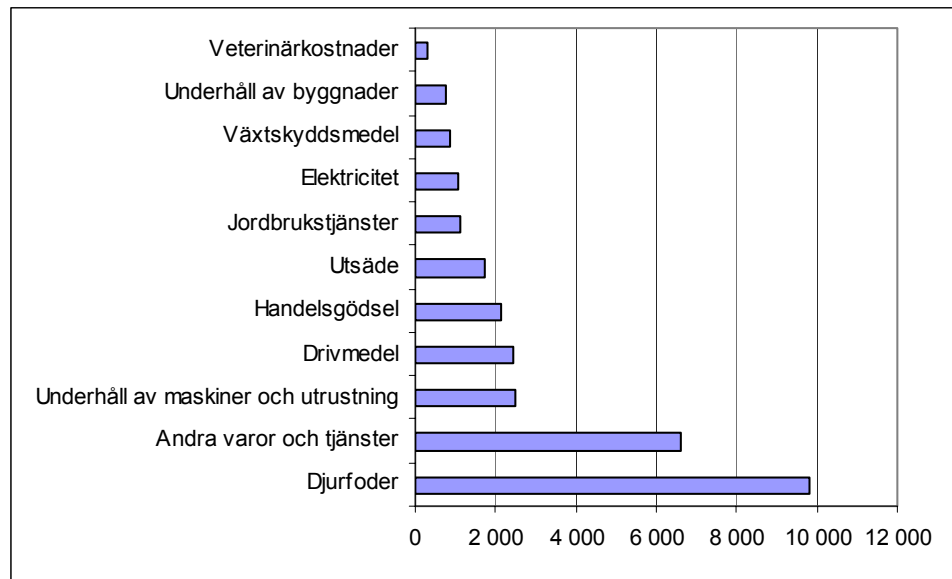
De produktrelaterade direktorsättningarna - som ingår i produktionsvärdet till baspris - har under senare hälften av 1990-talet uppgått till ca 4 miljarder kr men ökade från och med 2001 till nivåer närmare 5 miljarder kr. Det var framför allt arealersättning och djurbidrag som ökade och det berodde dels på att beloppen i euro höjdes i enlighet med Agenda 2000, dels på valutakursens utveckling.

Figur 3 Direktorsättningar till jordbruket 1990-2003, milj kr



Av figur 4 framgår att djurfoder utgör en tredjedel av kostnaderna för insatsvaror och tjänster i jordbrukssektorn. Det bör dock påpekas att här ingår värdet av det foder som produceras och används inom samma företag - ca 3,2 miljarder kr 2003. Posten andra varor och tjänster innehåller värdet av den halm som produceras och konsumeras inom samma företag (drygt 600 milj kr 2003).

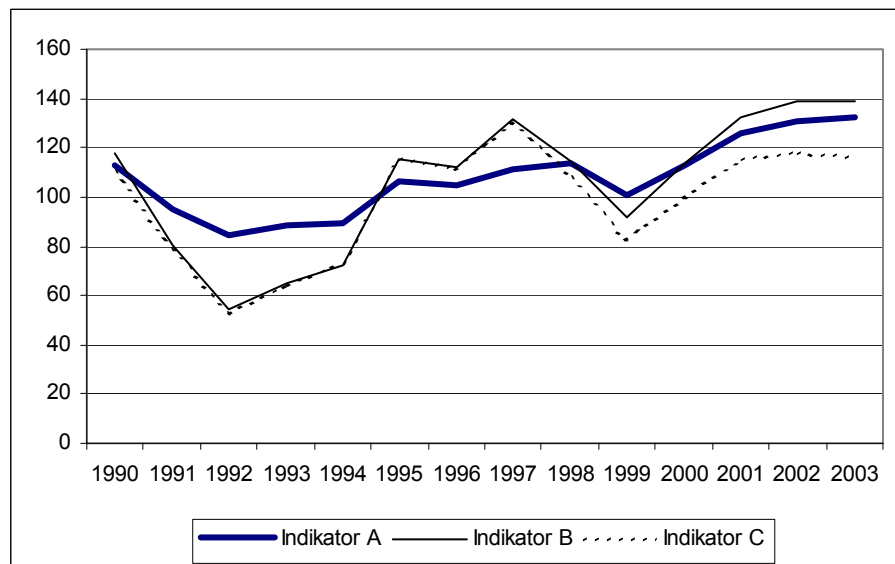
Figur 4 Jordbrukets produktionskostnader till baspris år 2003, milj kr



Sysselsättningen inom jordbrukssektorn har liksom tidigare under en följd av år fortsatt att sjunka under 1990-talet. Omräknat till antal årsverken har sysselsättningen enligt avgränsningarna i EAA sjunkit från ca 99 000 år 1990 till ca 65 000 år 2003, en minskning med i genomsnitt 3 % per år.

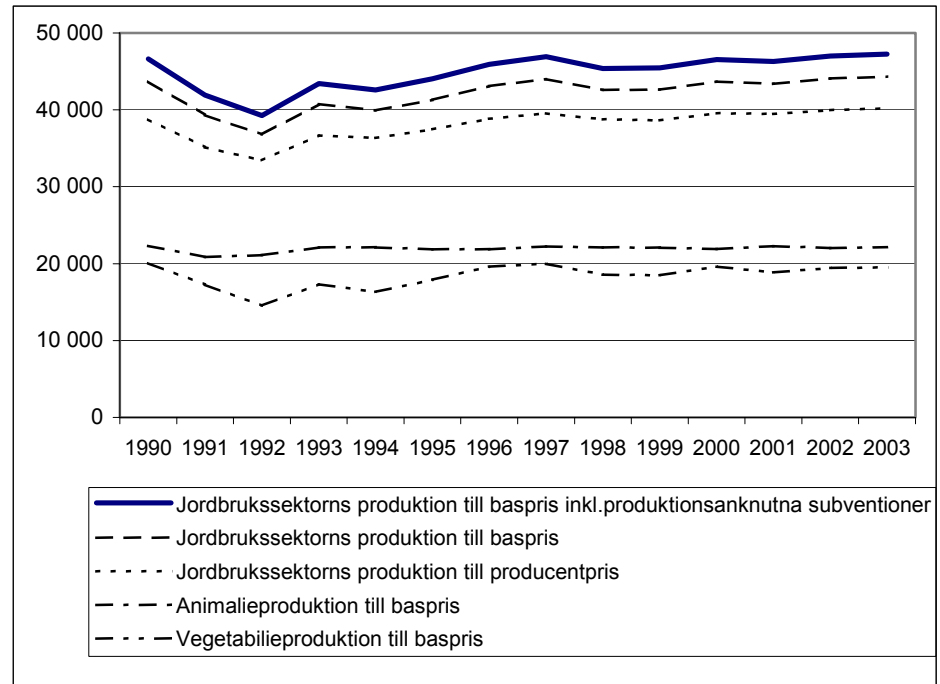
Inkomstutvecklingen enligt indikatorerna A, B och C återfinns i figur 5. Indikatorerna, som visar utvecklingen av real faktorinkomst per årsverke, real företagsinkomst per obetalt årsverke samt utvecklingen av real företagsinkomst, har haft en positiv trend sedan 1992.

Figur 5 Indikator A, B och C, index 1994-1996=100



Den totala jordbruksproduktionen mätt som produktionsvärde till fasta (producer) priser ökade med 0,6 % mellan 2002 och 2003. Mätt på detta sätt har jordbruksproduktionen varit relativt stabil sedan mitten av 1990-talet.

Figur 6 Jordbrukssektorns produktionsvolym 1990-2003, milj kr, 1995 års priser



Tabeller

Teckenförklaring

Explanation of symbols

| | | |
|-----|---|--------------------|
| – | Noll | Zero |
| 0 | Mindre än 0,5 | Less than 0.5 |
| 0,0 | Mindre än 0,05 | Less than 0.05 |
| .. | Uppgift inte tillgänglig eller för osäker för att anges | Data not available |
| . | Uppgift kan inte förekomma | Not applicable |
| * | Preliminär uppgift | Provisional figure |

1a. Jordbrukssektorns produktionsvärde 1992 – 1997 till baspriser, milj kr

1a. Output value in the agricultural sector 1992 – 1997 at basic prices, million SEK

| | 1992 | 1993 | 1994 | 1995 | 1996 | 1997 |
|--|---------------|---------------|---------------|---------------|---------------|---------------|
| Spannmål | 5 076 | 5 629 | 5 382 | 7 587 | 8 063 | 8 224 |
| - vete | 1 737 | 1 846 | 1 606 | 2 367 | 2 691 | 2 759 |
| - råg | 180 | 262 | 215 | 313 | 229 | 197 |
| - korn | 1 768 | 1 897 | 2 061 | 2 867 | 2 873 | 2 875 |
| - havre | 1 281 | 1 507 | 1 366 | 1 699 | 1 854 | 1 962 |
| - annan spannmål | 109 | 118 | 136 | 341 | 416 | 431 |
| Industrigrödor | 1 664 | 1 857 | 1 497 | 1 939 | 1 776 | 1 888 |
| - oljeväxter | 850 | 949 | 632 | 733 | 502 | 496 |
| - proteingrödor | 83 | 47 | 33 | 92 | 145 | 247 |
| - sockerbeter | 723 | 854 | 824 | 1 107 | 1 122 | 1 133 |
| - andra industrigrödor | 8 | 8 | 8 | 8 | 8 | 12 |
| Foderväxter | 3 033 | 3 836 | 3 861 | 4 087 | 4 459 | 4 251 |
| Köks- och plantskoleväxter | 2 014 | 2 230 | 2 528 | 2 457 | 2 261 | 2 345 |
| - färska grönsaker | 849 | 960 | 1 210 | 1 129 | 1 021 | 1 085 |
| - blommor och växter | 1 165 | 1 270 | 1 317 | 1 328 | 1 241 | 1 260 |
| Potatis | 711 | 841 | 1 620 | 1 487 | 1 185 | 1 041 |
| Frukt och bär | 253 | 270 | 274 | 291 | 307 | 319 |
| Andra växter och vegetabiliska produkter | 59 | 41 | 40 | 34 | 28 | 32 |
| Vegetabilieproduktion | 12 811 | 14 703 | 15 201 | 17 882 | 18 079 | 18 100 |
| Djur | 10 703 | 10 961 | 11 193 | 10 597 | 9 935 | 10 276 |
| - nötkreatur | 4 728 | 4 749 | 4 738 | 4 395 | 4 007 | 3 884 |
| - svin | 4 455 | 4 717 | 4 901 | 4 544 | 4 241 | 4 663 |
| - hästar | 320 | 274 | 268 | 343 | 395 | 436 |
| - får och getter | 153 | 150 | 147 | 135 | 132 | 121 |
| - fjäderfä | 629 | 673 | 762 | 781 | 766 | 777 |
| - andra djur | 418 | 399 | 377 | 398 | 395 | 394 |
| Animaliska produkter | 11 874 | 12 161 | 11 994 | 11 243 | 11 370 | 11 280 |
| - mjölk | 10 747 | 11 017 | 10 777 | 10 091 | 10 229 | 10 094 |
| - ägg | 898 | 847 | 949 | 820 | 817 | 840 |
| - andra animaliska produkter | 229 | 297 | 267 | 332 | 324 | 347 |
| Animalieproduktion | 22 577 | 23 122 | 23 187 | 21 840 | 21 306 | 21 556 |
| Produktion av jordbruksvaror | 35 388 | 37 825 | 38 388 | 39 723 | 39 385 | 39 656 |
| Produktion av jordbrukstjänster | 435 | 498 | 561 | 624 | 687 | 749 |
| Jordbrukets produktion | 35 823 | 38 323 | 38 948 | 40 346 | 40 071 | 40 405 |
| Sekundära icke-jordbruksaktiviteter | 652 | 753 | 855 | 956 | 1 058 | 1 159 |
| Jordbrukssektorns produktion | 36 475 | 39 076 | 39 803 | 41 302 | 41 129 | 41 564 |

1b. Jordbrukssektorns produktionsvärde 1998 – 2003 till baspriser, milj kr

1b. Output value in the agricultural sector 1998 – 2003 at basic prices, million SEK

| | 1998 | 1999 | 2000 | 2001 | 2002 | 2003 |
|--|---------------|---------------|---------------|---------------|---------------|---------------|
| Spannmål | 7 108 | 6 553 | 7 083 | 7 649 | 7 221 | 7 511 |
| - vete | 2 668 | 2 066 | 2 915 | 3 196 | 2 663 | 3 317 |
| - råg | 207 | 162 | 226 | 245 | 166 | 162 |
| - korn | 2 265 | 2 495 | 2 087 | 2 311 | 2 388 | 2 209 |
| - havre | 1 606 | 1 636 | 1 629 | 1 662 | 1 806 | 1 540 |
| - annan spannmål | 362 | 195 | 226 | 234 | 197 | 284 |
| Industrigrödor | 1 895 | 1 935 | 1 592 | 1 692 | 1 859 | 1 749 |
| - oljeväxter | 499 | 631 | 362 | 342 | 502 | 435 |
| - proteingrödor | 257 | 182 | 146 | 174 | 182 | 174 |
| - sockerbeter | 1 128 | 1 113 | 1 076 | 1 173 | 1 169 | 1 134 |
| - andra industrigrödor | 11 | 9 | 7 | 3 | 6 | 6 |
| Foderväxter | 4 863 | 4 374 | 5 167 | 4 974 | 5 232 | 5 271 |
| Köks- och plantskoleväxter | 2 408 | 2 712 | 2 819 | 2 939 | 2 889 | 2 890 |
| - färska grönsaker | 1 137 | 1 113 | 1 219 | 1 291 | 1 341 | 1 339 |
| - blommor och växter | 1 270 | 1 599 | 1 600 | 1 649 | 1 548 | 1 551 |
| Potatis | 1 809 | 1 272 | 1 183 | 1 457 | 1 251 | 1 478 |
| Frukt och bär | 302 | 349 | 336 | 316 | 284 | 357 |
| Andra växter och vegetabiliska produkter | 24 | 47 | 37 | 55 | 63 | 63 |
| Vegetabilieproduktion | 18 409 | 17 244 | 18 218 | 19 081 | 18 800 | 19 319 |
| Djur | 9 479 | 8 852 | 9 202 | 10 293 | 10 223 | 9 838 |
| - nötkreatur | 4 100 | 3 698 | 3 909 | 4 269 | 4 418 | 4 504 |
| - svin | 3 639 | 3 305 | 3 335 | 4 004 | 3 649 | 3 283 |
| - hästar | 451 | 499 | 547 | 552 | 534 | 507 |
| - får och getter | 138 | 150 | 150 | 134 | 163 | 162 |
| - fjäderfä | 779 | 828 | 866 | 935 | 1 032 | 950 |
| - andra djur | 371 | 373 | 395 | 399 | 428 | 432 |
| Animaliska produkter | 11 226 | 11 167 | 11 228 | 11 201 | 11 237 | 11 285 |
| - mjölk | 10 023 | 10 016 | 10 011 | 9 821 | 9 859 | 9 932 |
| - ägg | 876 | 783 | 808 | 941 | 921 | 936 |
| - andra animaliska produkter | 327 | 369 | 410 | 439 | 457 | 418 |
| Animalieproduktion | 20 705 | 20 019 | 20 430 | 21 494 | 21 460 | 21 123 |
| Produktion av jordbruksvaror | 39 114 | 37 263 | 38 648 | 40 575 | 40 260 | 40 443 |
| Produktion av jordbrukstjänster | 812 | 875 | 938 | 999 | 1 062 | 1 100 |
| Jordbrukets produktion | 39 927 | 38 138 | 39 586 | 41 574 | 41 322 | 41 543 |
| Sekundära icke-jordbruksaktiviteter | 1 260 | 1 362 | 1 463 | 1 719 | 2 116 | 2 200 |
| Jordbrukssektorns produktion | 41 187 | 39 500 | 41 049 | 43 293 | 43 438 | 43 743 |

2a. Jordbrukssektorns produktionsvärde 1992 - 1997 till 1995 års baspriser, milj kr

2a. Output value in the agricultural sector 1992 – 1997 at constant (1995) basic prices, million SEK

| | 1992 | 1993 | 1994 | 1995 | 1996 | 1997 |
|--|---------------|---------------|---------------|---------------|---------------|---------------|
| Spannmål | 6 020 | 7 764 | 6 772 | 7 587 | 9 046 | 9 470 |
| - vete | 2 143 | 2 482 | 1 982 | 2 367 | 2 959 | 3 144 |
| - råg | 208 | 339 | 257 | 313 | 241 | 210 |
| - korn | 2 011 | 2 570 | 2 565 | 2 867 | 3 252 | 3 289 |
| - havre | 1 509 | 2 233 | 1 818 | 1 699 | 2 139 | 2 339 |
| - annan spannmål | 149 | 140 | 150 | 342 | 455 | 489 |
| Industrigrödor | 1 862 | 2 169 | 1 768 | 1 939 | 1 829 | 1 922 |
| - oljeväxter | 798 | 973 | 626 | 733 | 529 | 504 |
| - proteingrödor | 113 | 69 | 50 | 92 | 181 | 303 |
| - sockerbeter | 943 | 1 120 | 1 084 | 1 107 | 1 112 | 1 104 |
| - andra industrigrödor | 8 | 8 | 8 | 8 | 8 | 12 |
| Foderväxter | 2 589 | 3 346 | 3 677 | 4 087 | 4 507 | 4 296 |
| Köks- och plantskoleväxter | 2 131 | 2 252 | 2 414 | 2 457 | 2 260 | 2 347 |
| - färska grönsaker | 939 | 967 | 1 093 | 1 129 | 1 040 | 1 124 |
| - blommor och växter | 1 192 | 1 286 | 1 320 | 1 328 | 1 220 | 1 223 |
| Potatis | 1 635 | 1 465 | 1 390 | 1 487 | 1 624 | 1 605 |
| Frukt och bär | 270 | 288 | 286 | 291 | 307 | 313 |
| Andra växter och vegetabiliska produkter | 32 | 21 | 29 | 34 | 28 | 31 |
| Vegetabilieproduktion | 14 539 | 17 305 | 16 336 | 17 882 | 19 602 | 19 983 |
| Djur | 10 308 | 10 670 | 10 632 | 10 597 | 10 578 | 10 934 |
| - nötkreatur | 4 508 | 4 650 | 4 504 | 4 395 | 4 441 | 4 571 |
| - svin | 4 106 | 4 329 | 4 428 | 4 544 | 4 454 | 4 671 |
| - hästar | 439 | 390 | 356 | 343 | 361 | 360 |
| - får och getter | 175 | 171 | 162 | 135 | 145 | 132 |
| - fjäderfä | 543 | 644 | 733 | 781 | 803 | 845 |
| - andra djur | 535 | 487 | 448 | 398 | 374 | 355 |
| Animaliska produkter | 10 800 | 11 417 | 11 470 | 11 243 | 11 265 | 11 309 |
| - mjölk | 9 635 | 10 289 | 10 380 | 10 091 | 10 107 | 10 181 |
| - ägg | 856 | 834 | 803 | 820 | 854 | 833 |
| - andra animaliska produkter | 309 | 293 | 287 | 332 | 304 | 295 |
| Animalieproduktion | 21 108 | 22 087 | 22 102 | 21 840 | 21 843 | 22 244 |
| Produktion av jordbruksvaror | 35 646 | 39 393 | 38 438 | 39 723 | 41 444 | 42 227 |
| Produktion av jordbrukstjänster | 466 | 536 | 593 | 624 | 646 | 691 |
| Jordbrukets produktion | 36 113 | 39 929 | 39 031 | 40 346 | 42 090 | 42 918 |
| Sekundära icke-jordbruksaktiviteter | 699 | 812 | 903 | 956 | 997 | 1 081 |
| Jordbrukssektorns produktion | 36 812 | 40 740 | 39 934 | 41 302 | 43 087 | 43 999 |

2b. Jordbrukssektorns produktionsvärde 1998 – 2003 till 1995 års baspriser, milj kr

2b. Output value in the agricultural sector 1998 – 2003 at constant (1995) basic prices, million SEK

| | 1998 | 1999 | 2000 | 2001 | 2002 | 2003 |
|--|---------------|---------------|---------------|---------------|---------------|---------------|
| Spannmål | 7 766 | 7 472 | 8 670 | 8 219 | 8 421 | 8 615 |
| - vete | 2 929 | 2 377 | 3 583 | 3 477 | 3 121 | 3 612 |
| - råg | 216 | 176 | 273 | 266 | 189 | 177 |
| - korn | 2 426 | 2 839 | 2 528 | 2 531 | 2 763 | 2 472 |
| - havre | 1 790 | 1 853 | 2 014 | 1 718 | 2 128 | 2 064 |
| - annan spannmål | 405 | 227 | 273 | 227 | 219 | 290 |
| Industrigrödor | 1 767 | 2 113 | 1 722 | 1 648 | 1 901 | 1 784 |
| - oljeväxter | 467 | 801 | 471 | 385 | 598 | 505 |
| - proteingrödor | 230 | 211 | 182 | 204 | 224 | 211 |
| - sockerbeter | 1 057 | 1 092 | 1 060 | 1 056 | 1 071 | 1 062 |
| - andra industrigrödor | 12 | 9 | 9 | 4 | 7 | 7 |
| Foderväxter | 4 487 | 4 182 | 4 583 | 4 202 | 4 465 | 4 568 |
| Köks- och plantskoleväxter | 2 687 | 2 784 | 2 782 | 2 814 | 2 781 | 2 732 |
| - färska grönsaker | 1 434 | 1 195 | 1 219 | 1 234 | 1 299 | 1 241 |
| - blommor och växter | 1 253 | 1 589 | 1 563 | 1 580 | 1 482 | 1 491 |
| Potatis | 1 539 | 1 482 | 1 456 | 1 531 | 1 513 | 1 417 |
| Frukt och bär | 283 | 435 | 380 | 400 | 297 | 328 |
| Andra växter och vegetabiliska produkter | 23 | 37 | 34 | 48 | 51 | 51 |
| Vegetabilieproduktion | 18 551 | 18 504 | 19 626 | 18 862 | 19 430 | 19 496 |
| Djur | 10 790 | 10 740 | 10 648 | 10 894 | 10 861 | 11 010 |
| - nötkreatur | 4 735 | 4 689 | 4 989 | 5 063 | 4 861 | 4 916 |
| - svin | 4 366 | 4 261 | 3 781 | 3 920 | 4 009 | 4 110 |
| - hästar | 370 | 361 | 353 | 357 | 345 | 328 |
| - får och getter | 149 | 179 | 201 | 192 | 194 | 192 |
| - fjäderfä | 840 | 915 | 963 | 1 003 | 1 065 | 1 045 |
| - andra djur | 330 | 335 | 360 | 359 | 387 | 419 |
| Animaliska produkter | 11 303 | 11 315 | 11 257 | 11 362 | 11 179 | 11 130 |
| - mjölk | 10 178 | 10 167 | 10 160 | 10 170 | 10 011 | 9 996 |
| - ägg | 862 | 848 | 828 | 902 | 867 | 859 |
| - andra animaliska produkter | 262 | 298 | 269 | 288 | 300 | 274 |
| Animalieproduktion | 22 093 | 22 055 | 21 905 | 22 256 | 22 040 | 22 140 |
| Produktion av jordbruksvaror | 40 644 | 40 559 | 41 531 | 41 118 | 41 469 | 41 636 |
| Produktion av jordbrukstjänster | 731 | 776 | 795 | 800 | 825 | 832 |
| Jordbrukets produktion | 41 375 | 41 335 | 42 327 | 41 918 | 42 294 | 42 469 |
| Sekundära icke-jordbruksaktiviteter | 1 204 | 1 305 | 1 344 | 1 482 | 1 795 | 1 832 |
| Jordbrukssektorns produktion | 42 579 | 42 640 | 43 670 | 43 401 | 44 089 | 44 301 |

3a. Jordbrukssektorns kostnader 1992 – 1997 till baspriser, milj kr

3a. Costs in the agricultural sector 1992 – 1997 at basic prices, million SEK

| | 1992 | 1993 | 1994 | 1995 | 1996 | 1997 |
|--|---------------|---------------|---------------|---------------|---------------|---------------|
| Utsäde | 1 474 | 1 480 | 1 614 | 1 641 | 1 541 | 1 436 |
| Energi | 2 129 | 2 314 | 2 518 | 2 659 | 2 786 | 2 956 |
| - elektricitet | 829 | 873 | 917 | 962 | 1 006 | 1 050 |
| - andra bränslen och drivmedel | 1 300 | 1 441 | 1 601 | 1 698 | 1 780 | 1 905 |
| Handelsgödsel | 1 633 | 1 728 | 1 814 | 1 894 | 1 990 | 2 083 |
| Växtskyddsmedel | 671 | 670 | 667 | 656 | 648 | 643 |
| Veterinärkostnader | 220 | 220 | 220 | 220 | 220 | 220 |
| Djurfoder | 8 809 | 9 558 | 9 475 | 10 122 | 10 343 | 10 018 |
| - köpt från andra jordbruksföretag | 1 002 | 1 230 | 1 242 | 1 253 | 1 284 | 1 169 |
| - köpt från enheter utanför jordbruket | 4 961 | 5 199 | 4 987 | 5 179 | 5 421 | 5 516 |
| - producerat och konsumerat inom företaget | 2 847 | 3 128 | 3 246 | 3 690 | 3 638 | 3 333 |
| Underhåll av maskiner och utrustning | 2 369 | 2 378 | 2 386 | 2 414 | 2 413 | 2 435 |
| Underhåll av byggnader | 930 | 857 | 781 | 699 | 616 | 537 |
| Jordbrukstjänster | 435 | 498 | 561 | 624 | 687 | 749 |
| Andra varor och tjänster | 4 098 | 4 431 | 4 583 | 4 888 | 5 164 | 5 368 |
| Total insatsförbrukning | 22 769 | 24 135 | 24 619 | 25 817 | 26 408 | 26 445 |

3b. Jordbrukssektorns kostnader 1998 – 2003 till baspriser, milj kr

3b. Costs in the agricultural sector 1998 – 2003 at basic prices, million SEK

| | 1998 | 1999 | 2000 | 2001 | 2002 | 2003 |
|--|---------------|---------------|---------------|---------------|---------------|---------------|
| Utsäde | 1 513 | 1 696 | 1 628 | 1 653 | 1 689 | 1 704 |
| Energi | 2 980 | 2 965 | 3 253 | 3 457 | 3 420 | 3 501 |
| - elektricitet | 1 002 | 959 | 947 | 920 | 1 032 | 1 050 |
| - andra bränslen och drivmedel | 1 978 | 2 006 | 2 306 | 2 537 | 2 388 | 2 451 |
| Handelsgödsel | 2 025 | 1 822 | 1 856 | 2 094 | 2 139 | 2 143 |
| Växtskyddsmedel | 836 | 842 | 865 | 819 | 847 | 855 |
| Veterinärkostnader | 256 | 256 | 237 | 299 | 314 | 325 |
| Djurfoder | 9 793 | 9 545 | 9 754 | 10 080 | 9 957 | 9 793 |
| - köpt från andra jordbruksföretag | 1 367 | 1 266 | 1 382 | 1 248 | 1 214 | 1 219 |
| - köpt från enheter utanför jordbruket | 5 292 | 4 942 | 4 981 | 5 447 | 5 549 | 5 326 |
| - producerat och konsumerat inom företaget | 3 134 | 3 337 | 3 392 | 3 385 | 3 194 | 3 248 |
| Underhåll av maskiner och utrustning | 2 328 | 2 517 | 2 461 | 2 687 | 2 255 | 2 498 |
| Underhåll av byggnader | 529 | 621 | 563 | 779 | 781 | 782 |
| Jordbrukstjänster | 812 | 875 | 938 | 999 | 1 062 | 1 100 |
| Andra varor och tjänster | 5 480 | 5 774 | 5 888 | 6 224 | 6 556 | 6 635 |
| Total insatsförbrukning | 26 553 | 26 911 | 27 443 | 29 092 | 29 019 | 29 336 |

4a. Jordbrukssektorns kostnader 1992 – 1997 till 1995 års baspriser, milj kr

4a. Costs in the agricultural sector 1992 – 1997 at constant (1995) basic prices, million SEK

| | 1992 | 1993 | 1994 | 1995 | 1996 | 1997 |
|--|---------------|---------------|---------------|---------------|---------------|---------------|
| Utsäde | 1 178 | 1 340 | 1 513 | 1 641 | 1 423 | 1 500 |
| Energi | 2 721 | 2 582 | 2 752 | 2 659 | 2 254 | 2 284 |
| - elektricitet | 976 | 974 | 987 | 962 | 912 | 901 |
| - andra bränslen och drivmedel | 1 745 | 1 609 | 1 764 | 1 698 | 1 342 | 1 382 |
| Handelsgödsel | 1 782 | 2 309 | 2 328 | 1 894 | 1 956 | 2 142 |
| Växtskyddsmedel | 604 | 684 | 706 | 656 | 633 | 626 |
| Veterinärkostnader | 256 | 246 | 238 | 220 | 206 | 204 |
| Djurfoder | 7 775 | 8 633 | 9 153 | 10 122 | 10 523 | 10 066 |
| - köpt från andra jordbruksföretag | 924 | 1 162 | 1 214 | 1 253 | 1 269 | 1 126 |
| - köpt från enheter utanför jordbruket | 4 577 | 4 914 | 4 878 | 5 179 | 5 356 | 5 315 |
| - producerat och konsumerat inom företaget | 2 274 | 2 557 | 3 060 | 3 690 | 3 898 | 3 625 |
| Underhåll av maskiner och utrustning | 2 782 | 2 704 | 2 501 | 2 414 | 2 217 | 2 187 |
| Underhåll av byggnader | 1 030 | 941 | 828 | 699 | 615 | 529 |
| Jordbrukstjänster | 466 | 536 | 593 | 624 | 646 | 691 |
| Andra varor och tjänster | 4 576 | 4 768 | 4 763 | 4 888 | 4 986 | 5 044 |
| Total insatsförbrukning | 23 170 | 24 742 | 25 375 | 25 817 | 25 459 | 25 272 |

4b. Jordbrukssektorns kostnader 1998 – 2003 till 1995 års baspriser, milj kr

4b. Costs in the agricultural sector 1998 – 2003 at constant (1995) basic prices, million SEK

| | 1998 | 1999 | 2000 | 2001 | 2002 | 2003 |
|--|---------------|---------------|---------------|---------------|---------------|---------------|
| Utsäde | 1 630 | 1 543 | 1 690 | 1 565 | 1 600 | 1 561 |
| Energi | 2 416 | 2 362 | 2 182 | 2 217 | 2 234 | 2 097 |
| - elektricitet | 858 | 860 | 897 | 868 | 957 | 849 |
| - andra bränslen och drivmedel | 1 558 | 1 502 | 1 285 | 1 350 | 1 278 | 1 249 |
| Handelsgödsel | 2 089 | 2 006 | 1 974 | 1 880 | 2 039 | 1 972 |
| Växtskyddsmedel | 852 | 964 | 1 036 | 974 | 1 012 | 1 014 |
| Veterinärkostnader | 232 | 233 | 214 | 257 | 261 | 260 |
| Djurfoder | 9 817 | 9 780 | 10 018 | 9 622 | 9 525 | 9 644 |
| - köpt från andra jordbruksföretag | 1 412 | 1 377 | 1 463 | 1 206 | 1 140 | 1 210 |
| - köpt från enheter utanför jordbruket | 5 464 | 5 375 | 5 274 | 5 264 | 5 210 | 5 288 |
| - producerat och konsumerat inom företaget | 2 941 | 3 027 | 3 281 | 3 152 | 3 175 | 3 145 |
| Underhåll av maskiner och utrustning | 2 044 | 2 124 | 2 008 | 2 095 | 1 660 | 1 723 |
| Underhåll av byggnader | 515 | 600 | 528 | 714 | 699 | 683 |
| Jordbrukstjänster | 731 | 776 | 795 | 800 | 825 | 832 |
| Andra varor och tjänster | 5 015 | 5 179 | 5 153 | 5 379 | 5 504 | 5 416 |
| Total insatsförbrukning | 25 343 | 25 566 | 25 600 | 25 503 | 25 359 | 25 204 |

5a. Resultatmått inom jordbrukssektorn 1992 - 1997, milj kr**5a. Economic result in the agricultural sector 1992 - 1997, million SEK**

| | 1992 | 1993 | 1994 | 1995 | 1996 | 1997 |
|---|---------------|---------------|---------------|---------------|---------------|---------------|
| Värdet av vegetabilieproduktionen | 12 811 | 14 703 | 15 201 | 17 882 | 18 079 | 18 100 |
| Värdet av animalieproduktionen | 22 577 | 23 122 | 23 187 | 21 840 | 21 306 | 21 556 |
| Intäkter från jordbrukstjänster | 435 | 498 | 561 | 624 | 687 | 749 |
| Intäkter från sekundära icke-jordbruksaktiviteter | 652 | 753 | 855 | 956 | 1 058 | 1 159 |
| Totalt produktionsvärde | 36 475 | 39 076 | 39 803 | 41 302 | 41 129 | 41 564 |
| - Kostnader för insatsvaror och tjänster | 22 769 | 24 135 | 24 619 | 25 817 | 26 408 | 26 445 |
| Förädlingsvärde brutto till baspris | 13 706 | 14 941 | 15 184 | 15 486 | 14 721 | 15 119 |
| - Kapitalförslitning | 5 373 | 5 560 | 5 732 | 5 954 | 5 817 | 5 796 |
| Förädlingsvärde netto till baspris | 8 333 | 9 381 | 9 452 | 9 531 | 8 904 | 9 323 |
| + Övriga produktionssubventioner | 1 051 | 707 | 781 | 2 735 | 2 884 | 2 957 |
| Faktorinkomst | 9 384 | 10 088 | 10 233 | 12 266 | 11 788 | 12 280 |
| - Löner och kollektiva avgifter | 2 250 | 2 158 | 2 067 | 1 975 | 1 883 | 1 792 |
| Driftsöverskott netto | 7 134 | 7 930 | 8 167 | 10 291 | 9 905 | 10 488 |
| - Arrende- och hyreskostnader | 942 | 960 | 998 | 1 038 | 1 095 | 1 163 |
| - Nettoräntekostnader | 3 480 | 3 671 | 3 431 | 3 304 | 3 073 | 2 616 |
| Företagsinkomst | 2 712 | 3 299 | 3 738 | 5 950 | 5 737 | 6 709 |

5b. Resultatmått inom jordbrukssektorn 1998 - 2003, milj kr**5b. Economic result in the agricultural sector 1998 - 2003, million SEK**

| | 1998 | 1999 | 2000 | 2001 | 2002 | 2003 |
|---|---------------|---------------|---------------|---------------|---------------|---------------|
| Värdet av vegetabilieproduktionen | 18 409 | 17 244 | 18 218 | 19 081 | 18 800 | 19 319 |
| Värdet av animalieproduktionen | 20 705 | 20 019 | 20 430 | 21 494 | 21 460 | 21 123 |
| Intäkter från jordbrukstjänster | 812 | 875 | 938 | 999 | 1 062 | 1 100 |
| Intäkter från sekundära icke-jordbruksaktiviteter | 1 260 | 1 362 | 1 463 | 1 719 | 2 116 | 2 200 |
| Totalt produktionsvärde | 41 187 | 39 500 | 41 049 | 43 293 | 43 438 | 43 743 |
| - Kostnader för insatsvaror och tjänster | 26 553 | 26 911 | 27 443 | 29 092 | 29 019 | 29 336 |
| Förädlingsvärde brutto till baspris | 14 634 | 12 589 | 13 606 | 14 201 | 14 419 | 14 407 |
| - Kapitalförslitning | 5 792 | 5 847 | 5 888 | 5 919 | 6 134 | 5 910 |
| Förädlingsvärde netto till baspris | 8 842 | 6 742 | 7 718 | 8 282 | 8 285 | 8 497 |
| + Övriga produktionssubventioner | 3 254 | 3 502 | 3 421 | 3 916 | 4 098 | 3 810 |
| Faktorinkomst | 12 096 | 10 244 | 11 139 | 12 198 | 12 383 | 12 307 |
| - Löner och kollektiva avgifter | 2 135 | 1 790 | 1 841 | 1 978 | 2 058 | 2 050 |
| Driftsöverskott netto | 9 961 | 8 454 | 9 298 | 10 220 | 10 325 | 10 257 |
| - Arrende- och hyreskostnader | 1 204 | 1 233 | 1 259 | 1 385 | 1 426 | 1 481 |
| - Nettoräntekostnader | 3 183 | 2 956 | 2 887 | 2 899 | 2 832 | 2 785 |
| Företagsinkomst | 5 574 | 4 265 | 5 152 | 5 937 | 6 068 | 5 990 |

Fakta om statistiken

EAA (Economic Accounts for Agriculture) är ett system av statistiska beräkningar över värdet av jordbrukssektorns produktion och kostnader för denna produktion. Beräkningarna görs enligt regler som fastställts av EUs statistikmyndighet Eurostat. Uppgifterna i EAA avser både värden och volymer (d.v.s. värden i fasta priser) på inkomstsidan och för vissa poster på utgiftssidan. Denna statistik regleras sedan 2004 av Europaparlamentets och rådets förordning (EG) nr 138/2004 av den 5 dec 2003 om räkenskaper för jordbruket i gemenskapen. Medlemsländerna beräknar och översänder EAA till Eurostat enligt fastställd tidsplan.

EAA avser att belysa den ekonomiska utvecklingen inom den nationella jordbrukssektorn och används bl.a. som underlag för jordbrukspolitiska bedömningar av jordbrukssektorns förändringar. Tidigare gjordes i Sverige motsvarande beräkningar genom den s.k. sektorskalkylen.

Detta omfattar statistiken

EAA är ett räkenskapssystem för jordbruket som baseras på European System of Integrated Economic Accounts (ESA), ett redovisningssystem som följer FN:s rekommendationer för nationalräkenskaper.

EAA följer principen att all jordbruksproduktion skall ingå och avsikten med kalkylen är att beräkna värdet av all produktion och alla kostnader för denna produktion för att kunna upprätta en resultaträkning. För detta finns en förteckning över de produktionsgrenar och andra aktiviteter som anses vara karakteristiska för jordbruket och som därför skall ingå i beräkningarna, oavsett på vilken typ av företag produktionen sker. EAA är en kalkyl för jordbrukssektorn men innefattar inte jordbrukarhushållens intäkter från annan verksamhet, såsom från skogsbruk eller anställning.

I EAA utgörs undersökningspopulationen av alla företag som bedriver växtodling på friland (inkl. trädgårdsodling) eller under glas, husdjursskötsel, uppfödning av hästar eller sällskapsdjur (dock ej för eget privat bruk), biodling, renskötsel, pälsdjursskötsel, uppfödning av vilt i hägn eller entreprenadtjänster åt andra jordbruksföretag. Utöver detta kan sådana verksamheter ingå som intäkts- eller kostnadsmässigt ur statistiksynpunkt inte kan skiljas från jordbruksverksamheten. Sådana verksamheter benämns Sekundära ej särskiljbara icke-jordbruksaktiviteter. För Sverige ingår här väsentligen maskintjänster utanför sektorn, såsom snöröjning åt kommuner.

På vegetabilieområdet skall all produktion/skörd värdesättas, även skörd av sådana produkter som används som foder och som omsätts inom sektorn genom direkt försäljning till andra jordbruksföretag eller används på de jordbruk där de produceras. Samtidigt återkommer dessa produktionsdelar under kostnadssidan som kostnader för foder och påverkar därför inte nettoresultatet.

På animalieområdet gäller att produktionsvärdet för husdjuren nötkreatur, svin och får inte enbart utgörs av slaktintäkter. För dessa djurslag beräknas produktionsvärdet på olika sätt för stamdjur och omsättningsdjur. För stamdjur utgörs produktionsvärdet av de värden som djuren har när inträde till stamdjursbeståndet sker. Detta gäller för mjölkkor, am- och dikor, suggor, galtar samt tackor. För omsättningsdjur är produktionsvärdet detsamma som slaktintäkten och värdet av förändringen av djurbeståndet mellan årets början och slut.

I EAA redovisas produktionsvärden och kostnader både till producentpris och baspris. EAA till baspris innefattar direktersättningar (subventioner), vilka inte innefattas i EAA till producentpris. Vidare uppdelas direktersättningar i produkt- resp. produktionsrelaterade direktersättningar. Produktionsrelaterade di-

rektersättningar, såsom trädesbidrag och miljöstöd, redovisas under en särskild post.

Definitioner och förklaringar

De i EAA ingående resultatmått till baspriser framkommer på följande sätt:

- + Värdet av vegetabilieproduktionen
- + Värdet av animalieproduktionen
- + Intäkter från jordbrukstjänster
- + Intäkter från sekundära icke-jordbruksaktiviteter
- = *Totalt produktionsvärde*

- Kostnader för insatsvaror och tjänster
- = *Förädlingsvärde brutto till baspris*

- Kapitalförslitning
- = *Förädlingsvärde netto till baspris*

- + Övriga produktionssubventioner
- = *Faktorinkomst*

- Löner och kollektiva avgifter
- = *Driftsöverskott netto*

- Arrende- och hyreskostnader
- Nettoräntekostnader
- = *Företagsinkomst*

Utöver detta redovisar Eurostat vid inkomstanalyser följande tre s.k. inkomstindikatorer.

Indikator A: Index över real faktorinkomst per årsverke totalt.

Indikator B: Index över real företagsinkomst per oavlönat årsverke.

Indikator C: Företagsinkomst.

Så görs statistiken

EAA bygger till största delen på sammanställningar och bearbetningar av redan befintligt statistikunderlag, såsom lantbruksregistret (LBR), skördeuppskattningar, prisstatistik, slaktstatistik och bokföringsundersökningen FADN. Det primärmaterial som särskilt tas fram inom ramen för denna statistik är intäkter för trädgårdsnäringen samt arrendekostnader och avskrivningskostnader för maskiner och redskap.

Statistikens tillförlitlighet

EAA:s intäktssida bygger på makrostatistik som bedöms i huvudsak ha god tillförlitlighet. På kostnadssidan finns tillförlitlig makrostatistik för endast ett fåtal poster, varför uppskattningar av de olika kostnadsslagen vanligen baseras på bokföringsundersökningen FADN, som är en urvalsundersökning. I vissa fall görs även schablonmässiga antaganden. På grund av denna användning av ett flertal olika källor kan några statistiska osäkerhetsmått inte anges.

Statistiken avseende det senaste året baseras på en stor andel preliminära uppskattningar och prognoser, särskilt på kostnadssidan, vilket innebär att den har en hög grad av osäkerhet.

Bra att veta

Denna statistik kan i första hand jämföras med motsvarande statistik för övriga EU-länder som publiceras av Eurostat.

Elektronisk publicering

Detta statistiska meddelande finns kostnadsfritt åtkomligt på Jordbruksverkets webbplats <http://www.sjv.se> under Statistik & fakta samt på SCB:s webbplats <http://www.scb.se> under Jord- och skogsbruk, fiske.

Statistiska meddelanden inom området jordbruksstatistik trycks fr.o.m. 2002 inte längre upp för distribution. I stället för att prenumerera på tryckta Statistiska meddelanden finns det möjlighet att, vid varje tillfälle som officiell jordbruksstatistik publiceras, utan avgift erhålla ett meddelande om detta per e-post tillsammans med publikationen i pdf-format. De som önskar ingå i denna form av prenumerationservice skall sända en anmälan per e-post till gunilla.thorsell@sjv.se.

Enskilda exemplar av publikationerna kan erhållas som papperskopior till ett pris av 50 kr per exemplar. Dessa kan vid varje enskilt fall beställas från Marjatta Niemi tfn: 036 - 15 59 34, fax: 036 - 34 01 96, post: Jordbruksverket, 551 82 Jönköping, e-post: marjatta.niemi@sjv.se.

Mer information om statistiken och dess kvalitet ges i en särskild [Beskrivning av statistiken](#).

In English

Summary

After increases during 2000 and 2001, the production value was almost unchanged between 2001 and 2002 in current basic prices. In 2003 the production value increased again with 0,7 %. For crops the increase was 2,8 %, mainly due to higher prices. Total animal output on the other hand decreased with 1,6 % between 2002 and 2003. The main reason for this was lower prices for pigs.

The costs increased with almost the same amount as the production value increased, leading to an almost unchanged Net Value Added at basic prices in 2003 compared with 2002.

List of tables

| | |
|--|----|
| Explanation of symbols | 8 |
| 1a. Output value in the agricultural sector 1992 – 1997 at basic prices, million SEK | 9 |
| 1b. Output value in the agricultural sector 1998 – 2003 at basic prices, million SEK | 10 |
| 2a. Output value in the agricultural sector 1992 – 1997 at constant (1995) basic prices, million SEK | 11 |
| 2b. Output value in the agricultural sector 1998 – 2003 at constant (1995) basic prices, million SEK | 12 |
| 3a. Costs in the agricultural sector 1992 – 1997 at basic prices, million SEK | 13 |
| 3b. Costs in the agricultural sector 1998 – 2003 at basic prices, million SEK | 13 |
| 4a. Costs in the agricultural sector 1992 – 1997 at constant (1995) basic prices, million SEK | 14 |
| 4b. Costs in the agricultural sector 1998 – 2003 at constant (1995) basic prices, million SEK | 14 |
| 5a. Economic result in the agricultural sector 1992 - 1997, million SEK | 15 |
| 5b. Economic result in the agricultural sector 1998 - 2003, million SEK | 15 |

List of terms

| | |
|----------------------|--------------------|
| andra/annan | other |
| animalieproduktion | animal output |
| animaliska produkter | animal products |
| arbetsinsats | labour input |
| arrende | rent |
| baspris | basic price |
| blommor och växter | flowers and plants |
| BNP | GDP |
| brutto | gross |

| | |
|---------------------------|--------------------------------|
| bränslen och drivmedel | fuels and propellants |
| byggnader | buildings |
| djur | animals |
| djurfoder | animal feed |
| driftsöverskott | operating surplus/mixed income |
| elektricitet | electricity |
| energi | energy |
| faktorinkomst | factor income |
| fjäderfå | poultry |
| foderväxter | forage plants |
| frukt och bär | fruits |
| får och getter | sheep and goats |
| färska | fresh |
| företagsinkomst | entrepreneurial income |
| förädlingsvärde | value added |
| handelsgödsel | fertilizers and soil improvers |
| havre | oats |
| hyreskostnader | real estate rental charges |
| hästar | equines |
| industrigrödor | industrial crops |
| icke-jordbruksaktiviteter | non-agricultural activities |
| insatsförbrukning | intermediate consumption |
| jordbruk | agriculture |
| jordbruksproduktion | agricultural output |
| jordbrukssektorn | agricultural 'industry' |
| jordbrukstjänster | agricultural services |
| jordbruksvaror | agricultural goods |
| kapitalförslitning | fixed capital consumption |
| kollektiva avgifter | social security charges |
| korn | barley |
| köksväxter | vegetables |
| löner | compensation of employees |
| maskiner och utrustning | machinery and equipment |
| mjölk | milk |
| netto | net |
| nötkreatur | cattle |
| oljeväxter | oil seeds |
| plantskoleväxter | horticultural products |
| potatis | potatoes |
| prisförändring | change in price |
| produkter | products |
| produktion | production/output |

| | |
|-------------------------|--|
| produktionssubventioner | subsidies on production |
| proteingrödor | protein crops |
| råg | rye |
| ränteintäkter | interest recieved |
| räntekostnader | interest paid |
| sekundära | secondary |
| sockerbetor | sugar beet |
| spannmål | cereals |
| svin | pigs |
| underhåll | maintenance |
| utsäde | seeds |
| vegetabilieproduktion | crop output |
| vegetabiliska produkter | crop products |
| vete | wheat |
| veterinärkostnader | veterinary costs |
| växter | plants |
| växtskyddsmedel | plant protection products and pesticides |
| årsverken | annual working unit |
| ägg | eggs |
| övriga | other |