

EAA – Ekonomisk kalkyl för jordbrukssektorn

1991 - 2002

Economic Accounts for Agriculture

I korta drag

Oförändrat produktionsvärde i jordbruket 2002

Produktionsvärdet inom jordbrukssektorn uppgick 2002 till ca 43 100 milj kr, en minskning med 100 milj kr eller i stort sett oförändrat sedan föregående år. För vegetabilieproduktionen noterades en liten nedgång främst som en följd av prisutvecklingen. Producentpriserna sjönk totalt sett med ett par procentenheter men samtidigt höjdes djurbidragen så att värdet av animalieproduktionen blev oförändrat räknat i baspriser.

Räknat i fasta priser ökade produktionen i jordbrukssektorn med 1 %. Det var främst vegetabilieproduktionen som ökade, delvis som en följd av högre avkastning.

Till skillnad från producentpriserna fortsatte priserna på jordbrukets produktionsmedel att stiga mellan 2001 och 2002 och de totala produktionskostnaderna ökade. Detta ledde till att jordbrukssektorns företagsinkomst efter ett par års uppgång föll tillbaka från 5 900 milj kr till 5 450 milj kr.



Marianne Johansson, 036-15 59 57
statistik@sjv.se

Statistiken har producerats av Statens Jordbruksverk, som ansvarar för officiell statistik inom området.

ISSN 1404-5834 Serie JO – Jordbruk, skogsbruk och fiske 45 SM 0302. Utkom den 3 oktober 2003.
Tidigare publicering: Se avsnittet Fakta om statistiken.
Utgivare av Statistiska meddelanden är Svante Öberg, SCB.

Innehåll

Statistiken med kommentarer	3
Tabeller	7
Teckenförklaring	7
1a. Jordbrukssektorns produktionsvärde 1991 – 1996 till baspriser, milj kr	8
1b. Jordbrukssektorns produktionsvärde 1997 – 2002 till baspriser, milj kr	9
2a. Jordbrukssektorns produktionsvärde 1991 - 1996 till 1995 års baspriser, milj kr	10
2b. Jordbrukssektorns produktionsvärde 1997 – 2002 till 1995 års baspriser, milj kr	11
3a. Jordbrukssektorns kostnader 1991 – 1996 till baspriser, milj kr	12
3a. Jordbrukssektorns kostnader 1997 – 2002 till baspriser, milj kr	12
4a. Jordbrukssektorns kostnader 1991 – 1996 till 1995 års baspriser, milj kr	13
4b. Jordbrukssektorns kostnader 1997 – 2002 till 1995 års baspriser, milj kr	13
5a. Resultatmått inom jordbrukssektorn 1991 - 1996, milj kr	14
5b. Resultatmått inom jordbrukssektorn 1997 - 2002, milj kr	14
Fakta om statistiken	15
Detta omfattar statistiken	15
Definitioner och förklaringar	16
Så görs statistiken	16
Statistikens tillförlitlighet	16
Bra att veta	16
In English	17
Summary	17
List of tables	17
List of terms	17

Statistiken med kommentarer

EAA (Economic Accounts for Agriculture) är en ekonomisk kalkyl för jordbruket som - på frivillig basis - beräknas inom alla EU-länder. Den svenska kalkylen görs av Jordbruksverket och beräkningar fram till 2002 har nu levererats till Eurostat.

Jordbrukets ekonomiska resultat enligt EAA framgår av tablå A. Produktionsvärdet redovisas till baspriser vilket innebär att s.k. produktrelaterade direktersättningar (produktsubventioner) enligt den gemensamma jordbrukspolitiken ingår i värdet för resp. produkt. Övriga direktersättningar (produktionssubventioner) utgörs av bl.a miljöersättningar, extensifieringsbidrag, kompensationsbidrag och ersättning för uttagen areal.

Tablå A Jordbrukets ekonomiska resultat 1995 – 2002, milj kr

	1995	1996	1997	1998	1999	2000	2001	2002
Vegetabilieproduktionens värde	17 844	18 035	18 053	18 356	17 200	18 162	19 036	18 862
Animalieproduktionens värde	21 840	21 306	21 556	20 705	20 019	20 409	21 491	21 464
Intäkter från jordbrukstjänster	624	687	749	812	875	938	999	1 020
Intäkter från sekundära icke-jordbruksaktiviteter	956	1 058	1 159	1 260	1 362	1 463	1 719	1 800
Totalt produktionsvärde	41 264	41 085	41 518	41 134	39 456	40 972	43 245	43 146
- Kostnader för insatsvaror och tjänster	25 817	26 408	26 445	26 553	26 919	27 449	29 073	29 636
Förädlingsvärde brutto till baspris	15 447	14 677	15 073	14 582	12 537	13 523	14 172	13 510
- Kapitalförslitning	5 954	5 817	5 796	5 792	5 847	5 888	5 921	5 928
Förädlingsvärde netto till baspris	9 493	8 860	9 276	8 789	6 690	7 636	8 251	7 582
+ Övriga produktionssubventioner	2 735	2 884	2 957	3 254	3 502	3 421	3 916	4 098
Faktorinkomst	12 228	11 744	12 233	12 043	10 192	11 056	12 167	11 680
- Löner och kollektiva avgifter	1 975	1 884	1 792	2 135	1 790	1 841	1 978	1 962
Driftsöverskott netto	10 253	9 861	10 442	9 908	8 402	9 216	10 189	9 718
- Arrende- och hyreskostnader	1 038	1 095	1 163	1 204	1 233	1 259	1 385	1 426
- Nettoräntekostnader	3 304	3 073	2 616	3 183	2 956	2 887	2 899	2 848
Företagsinkomst	5 912	5 693	6 663	5 521	4 213	5 069	5 906	5 444

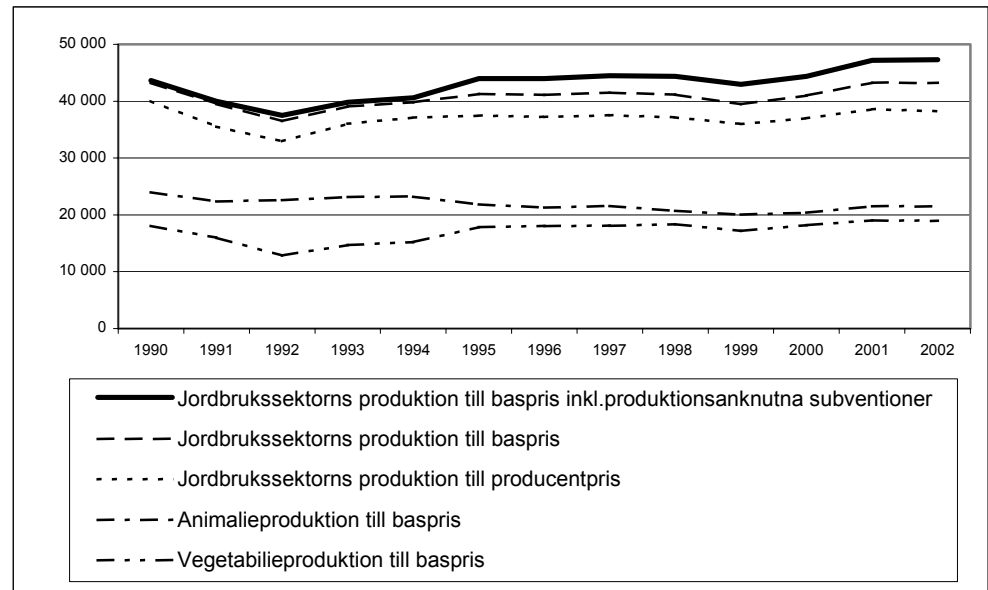
Efter ökningarna under 2000 och 2001 var jordbrukssektorns produktionsvärde i stort sett oförändrat i löpande baspriser mellan 2001 och 2002. För vegetabilier noterades en marginell nedgång, som främst var en följd av prisutvecklingen. Den totala spannmålsproduktionen var under 2002 ungefär lika stor som genomsnittet under de senaste fem åren. Spannmålsarealen minskade jämfört med 2001, vilket dock uppvägdes av större hektarskördar än normalt. För oljeväxter ökade såväl areal som skörd och priserna ökade ytterligare något 2002. Potatisskörden fortsatte minska, liksom arealen, och priserna för 2002 års skörd sjönk kraftigt. För animalier var produktionsvärdet nästan oförändrat mellan 2001 och 2002. Liksom för flertalet vegetabilier sjönk producentpriserna för nötkreatur och framför allt för svin efter den relativt höga prisnivån under 2001. Slakten ökade och djurbidragen för nötkreatur steg relativt kraftigt. Invägningen av såväl mjölk som ägg minskade men i gengäld steg priserna. Till skillnad från producentpriserna steg priserna på jordbrukets produktionsmedel mellan 2001 och 2002 och efter ett par års uppgång föll jordbrukets driftsöverskott tillbaka under 2002.

Utvecklingen av jordbrukssektorns totala produktionsvärde från 1990 i löpande priser visas i figur 1. År 1990 var produktionsvärdet ovanligt högt. Goda skördar i kombination med höga avräkningspriser var en orsak till detta. Produktionsvärdet sjönk sedan åren 1991 och 1992. Därefter har trenden för produktionsvärdet till bas-

pris i huvudsak varit stigande. Efter EU-inträdet 1995 är det de ökade direktersättningarna som gett upphov till ökningen, medan utvecklingen av produktionsvärdet till producentpris legat nästan stilla. I produktionsvärdet till producentpris ingår inte värdet av några direktersättningar till jordbruket.

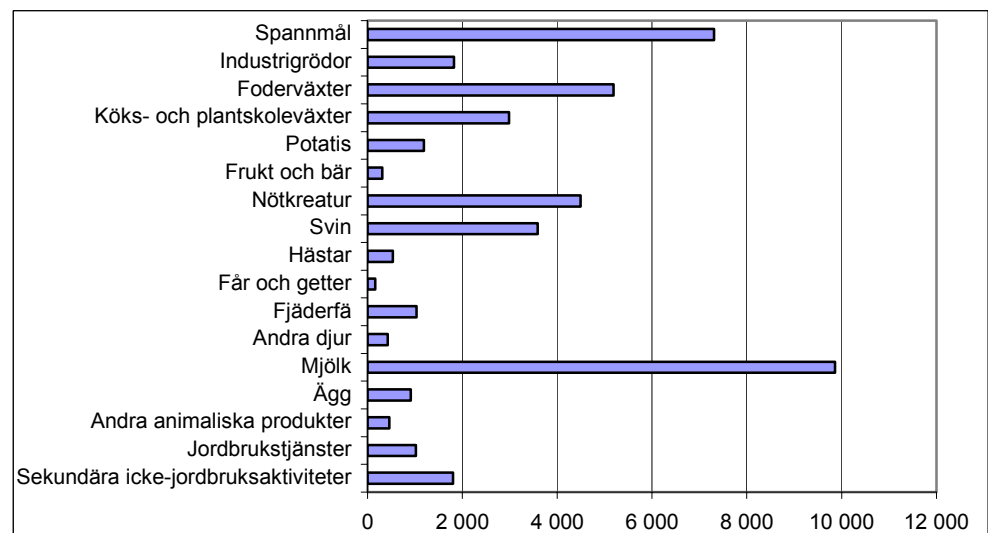
Produktionsvärdet för animalier till baspris har haft en sjunkande trend under hela 1990-talet, vilket bl.a. beror på att många direktersättningar är riktade till animalieproduktion utan att avse en viss produkt, t.ex. olika ersättningar till vall och betesmark samt extensifieringsbidrag. Dessa ersättningar ingår därför inte i produktionsvärdet till baspris. Uppgången de båda senaste åren beror till stor del på höjda bidragsbelopp för nötkreatur.

Figur 1 Jordbrukssektorns produktionsvärde 1990-2002, milj kr



Värdet av vegetabilieproduktionen till baspriser har under senare år varit drygt 10 % lägre än värdet av animalieproduktionen till baspriser. Av figur 2 framgår att vegetabilieproduktionen värdemässigt domineras av spannmål och foderväxter (främst hö och halm), som tillsammans svarar för två tredjedelar av vegetabilieproduktionen. Vidare framgår att på animaliesidan svarar mjölk för närmare hälften av produktionsvärdet. Tillsammans har dessa tre produktionsgrenar under senare år svarat för drygt 50 % av produktionen inom jordbrukssektorn till baspriser.

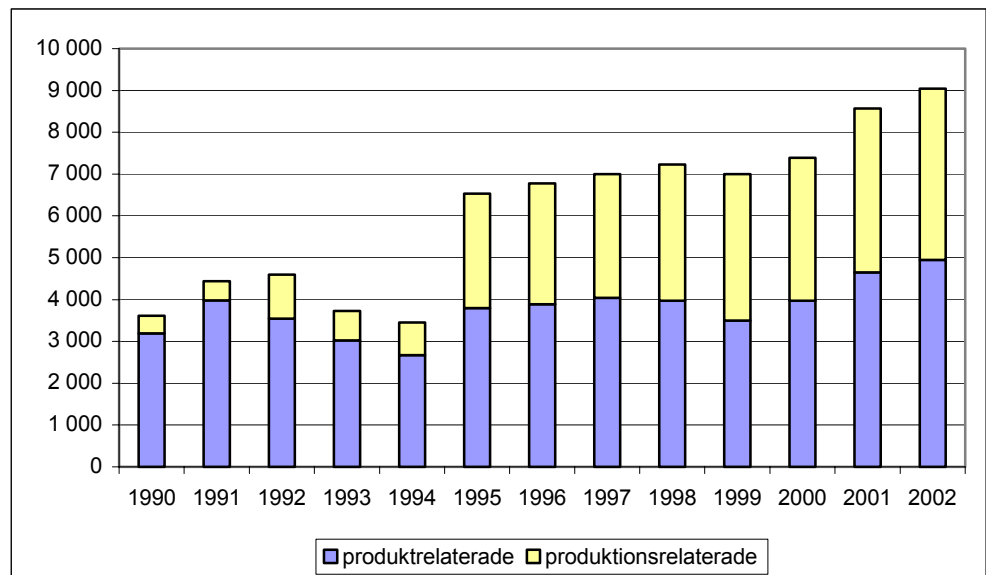
Figur 2 Jordbrukssektorns produktionsvärden till baspris år 2002, milj kr



Direktorsättningarna till jordbruket enligt den gemensamma jordbrukspolitiken uppgick år 2002 till 9,0 miljarder kr. Sedan EU-inträdet har dessa ersättningar ökat från 6,6 till 9,0 miljarder kr medan de för åren före EU-inträdet låg på nivån 3 - 4 miljarder kr. Skillnaden utgörs framförallt av produktionsrelaterade direktorsättningar.

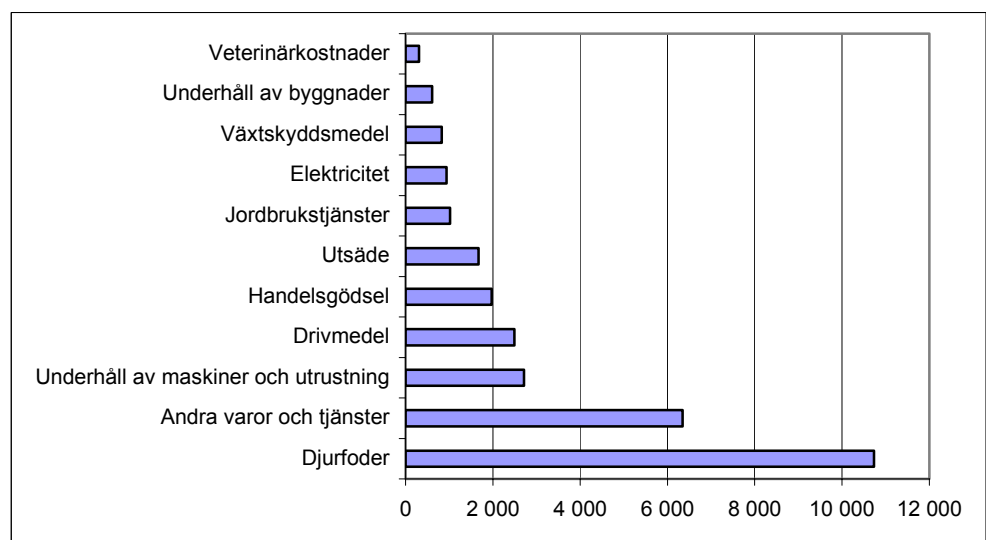
De produktrelaterade direktorsättningarna - som ingår i produktionsvärdet till baspris - har under senare hälften av 1990-talet uppgått till ca 4 miljarder kr men ökade 2001 och 2002 och uppgick det senare året till 4,9 miljarder kr. Det var framför allt areal-ersättning och djurbidrag som ökade och det berodde dels på att beloppen i euro höjdes i enlighet med Agenda 2000, dels på valutakursens utveckling.

Figur 3 Direktorsättningar till jordbruket 1990-2002, milj kr



Av figur 4 framgår att djurfoder utgör en tredjedel av produktionskostnaderna i jordbrukssektorn. Det bör dock påpekas att här ingår värdet av det foder som produceras och används inom samma företag - ca 3,8 miljarder kr 2002. Posten andra varor och tjänster innehåller värdet av den halm som produceras och konsumeras inom samma företag (drygt 600 milj kr 2002).

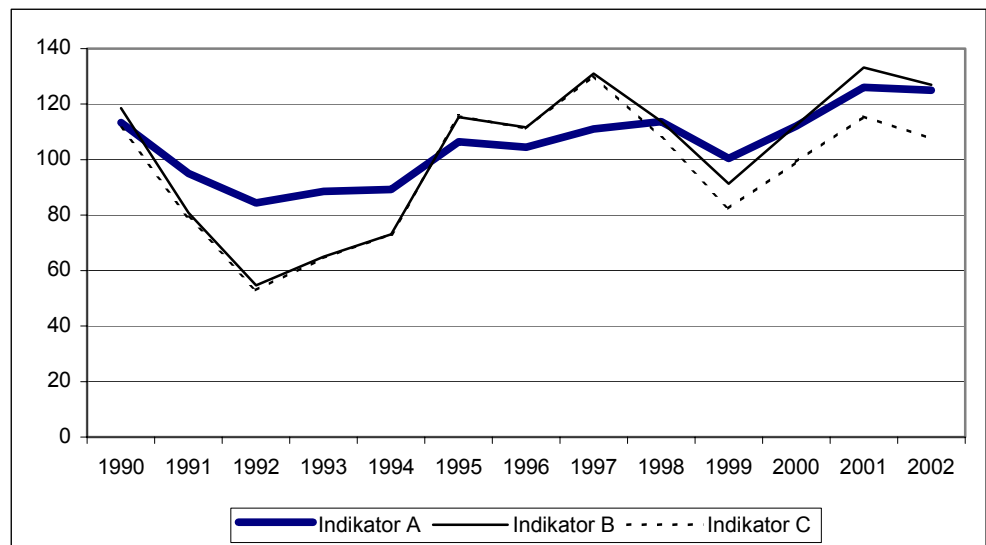
Figur 4 Jordbrukets produktionskostnader till baspris år 2002, milj kr



Sysselsättningen inom jordbrukssektorn har liksom tidigare under en följd av år fortsatt att sjunka under 1990-talet. Räknat till antalet årsverken har sysselsättningen enligt avgränsningarna i EAA sjunkit från ca 99 000 år 1990 till ca 67 000 år 2002, en minskning med närmare 32 % eller i genomsnitt 3 % per år.

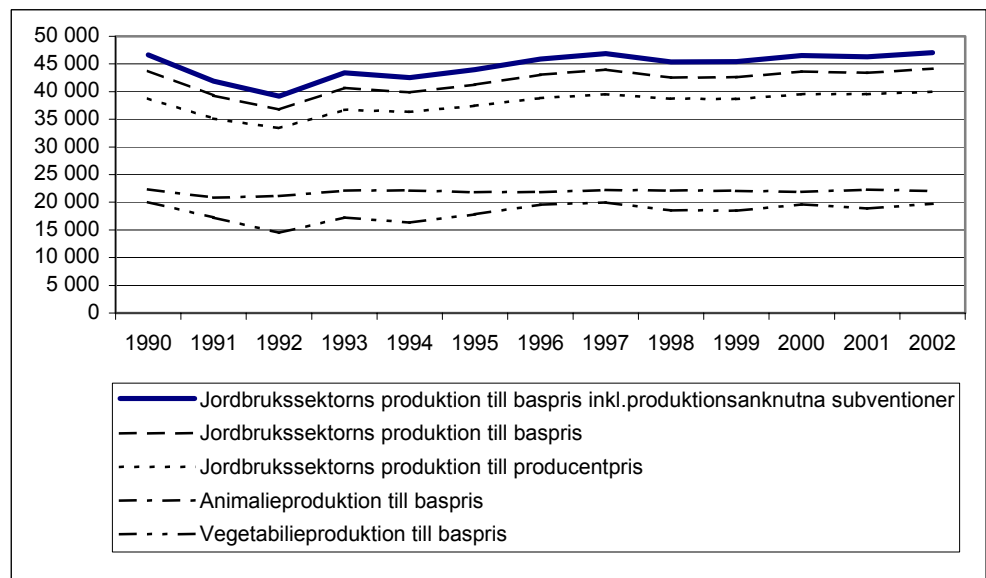
Inkomstutvecklingen enligt indikatorerna A, B och C återfinns i figur 5. Indikatorerna, som visar utvecklingen av real faktorinkomst per årsverke, real företagsinkomst per obetalt årsverke samt utvecklingen av real företagsinkomst, har haft en positiv trend sedan 1992.

Figur 5 Indikator A, B och C, index 1994-1996=100



Den totala jordbruksproduktionen mätt som produktionsvärde till fasta (producent) priser ökade med 1,0 % mellan 2001 och 2002 efter en minskning året dessförinnan. Det var främst vegetabilieproduktionen som ökade. Animalieproduktionen var oförändrad. Mätt på detta sätt har jordbruksproduktionen varit relativt stabil sedan mitten av 1990-talet.

Figur 6 Jordbrukssektorns produktionsvolym 1990-2002, milj kr, 1995 års priser



Tabeller

Teckenförklaring

Explanation of symbols

–	Noll	Zero
0	Mindre än 0,5	Less than 0.5
0,0	Mindre än 0,05	Less than 0.05
..	Uppgift inte tillgänglig eller för osäker för att anges	Data not available
.	Uppgift kan inte förekomma	Not applicable
*	Preliminär uppgift	Provisional figure

1a. Jordbrukssektorns produktionsvärde 1991 – 1996 till baspriser, milj kr

1a. Output value in the agricultural sector 1991 – 1996 at basic prices, mil-
lion SEK

	1991	1992	1993	1994	1995	1996
Spannmål	6 946	5 076	5 629	5 382	7 587	8 063
- vete	1 890	1 737	1 846	1 606	2 367	2 691
- råg	234	180	262	215	313	229
- korn	2 662	1 768	1 897	2 061	2 867	2 873
- havre	2 160	1 281	1 507	1 366	1 699	1 854
- annan spannmål	1	109	118	136	341	416
Industrigrödor	1 623	1 664	1 857	1 497	1 939	1 776
- oljeväxter	914	850	949	632	733	502
- proteingrödor	131	83	47	33	92	145
- sockerbeter	570	723	854	824	1 107	1 122
- andra industrigrödor	8	8	8	8	8	8
Foderväxter	3 953	3 033	3 836	3 861	4 087	4 459
Köks- och plantskoleväxter	1 945	2 014	2 230	2 528	2 457	2 261
- färska grönsaker	780	849	960	1 210	1 129	1 021
- blommor och växter	1 166	1 165	1 270	1 317	1 328	1 241
Potatis	1 227	711	841	1 620	1 449	1 140
Frukt och bär	237	253	270	274	291	307
Andra växter och vegetabiliska produkter	77	59	41	40	34	28
Vegetabilieproduktion	16 009	12 811	14 703	15 201	17 844	18 035
Djur	10 373	10 703	10 961	11 193	10 597	9 935
- nötkreatur	4 442	4 728	4 749	4 738	4 395	4 007
- svin	4 378	4 455	4 717	4 901	4 544	4 241
- hästar	342	320	274	268	343	395
- får och getter	137	153	150	147	135	132
- fjäderfä	631	629	673	762	781	766
- andra djur	443	418	399	377	398	395
Animaliska produkter	12 006	11 874	12 161	11 994	11 243	11 370
- mjölk	10 771	10 747	11 017	10 777	10 091	10 229
- ägg	961	898	847	949	820	817
- andra animaliska produkter	274	229	297	267	332	324
Animalieproduktion	22 397	22 577	23 122	23 187	21 840	21 306
Produktion av jordbruksvaror	38 388	35 388	37 825	38 388	39 684	39 341
Produktion av jordbrukstjänster	454	435	498	561	624	687
Jordbrukets produktion	38 842	35 823	38 323	38 948	40 308	40 027
Sekundära icke- jordbruksaktiviteter	681	652	753	855	956	1 058
Jordbrukssektorns produktion	39 523	36 475	39 076	39 803	41 264	41 085

**1b. Jordbrukssektorns produktionsvärde 1997 – 2002 till baspriser, milj
kr**1b. Output value in the agricultural sector 1997 – 2002 at basic prices, mil-
lion SEK

	1997	1998	1999	2000	2001	2002
Spannmål	8 224	7 108	6 553	7 084	7 669	7 307
- vete	2 759	2 668	2 066	2 916	3 210	2 704
- råg	197	207	162	226	245	167
- korn	2 875	2 265	2 495	2 087	2 313	2 394
- havre	1 962	1 606	1 636	1 629	1 666	1 847
- annan spannmål	431	362	195	227	235	195
Industrigrödor	1 888	1 895	1 935	1 592	1 687	1 820
- oljeväxter	496	499	631	362	342	503
- proteingrödor	247	257	182	146	174	183
- sockerbeter	1 133	1 128	1 113	1 076	1 167	1 131
- andra industrigrödor	12	11	9	7	3	3
Foderväxter	4 251	4 863	4 374	5 167	4 974	5 193
Köks- och plantskoleväxter	2 345	2 408	2 712	2 819	2 939	2 985
- färska grönsaker	1 085	1 137	1 113	1 219	1 291	1 299
- blommor och växter	1 260	1 270	1 599	1 600	1 649	1 685
Potatis	995	1 757	1 228	1 128	1 398	1 190
Frukt och bär	319	302	349	336	316	312
Andra växter och vegetabiliska produkter	32	24	47	37	55	55
Vegetabilieproduktion	18 053	18 356	17 200	18 162	19 036	18 862
Djur	10 276	9 479	8 852	9 202	10 293	10 238
- nötkreatur	3 884	4 100	3 698	3 909	4 269	4 495
- svin	4 663	3 639	3 305	3 335	4 004	3 592
- hästar	436	451	499	547	552	531
- får och getter	121	138	150	150	134	161
- fjäderfä	777	779	828	866	935	1 032
- andra djur	394	371	373	395	399	428
Animaliska produkter	11 280	11 226	11 167	11 207	11 198	11 226
- mjölk	10 094	10 023	10 016	10 011	9 821	9 859
- ägg	840	876	783	787	938	910
- andra animaliska produkter	347	327	369	410	439	457
Animalieproduktion	21 556	20 705	20 019	20 409	21 491	21 464
Produktion av jordbruksvaror	39 610	39 062	37 219	38 571	40 527	40 326
Produktion av jordbrukstjänster	749	812	875	938	999	1 020
Jordbrukets produktion	40 359	39 874	38 094	39 509	41 526	41 346
Sekundära icke- jordbruksaktiviteter	1 159	1 260	1 362	1 463	1 719	1 800
Jordbrukssektorns produktion	41 518	41 134	39 456	40 972	43 245	43 146

**2a. Jordbrukssektorns produktionsvärde 1991 - 1996 till 1995 års
baspriser, milj kr**

 2a. Output value in the agricultural sector 1991 – 1996 at constant (1995)
basic prices, million SEK

	1991	1992	1993	1994	1995	1996
Spannmål	8 192	6 020	7 764	6 772	7 587	9 046
- vete	2 245	2 143	2 482	1 982	2 367	2 959
- råg	239	208	339	257	313	241
- korn	3 020	2 011	2 570	2 565	2 867	3 252
- havre	2 687	1 509	2 233	1 818	1 699	2 139
- annan spannmål	1	149	140	150	342	455
Industrigrödor	1 736	1 862	2 169	1 768	1 939	1 829
- oljeväxter	810	798	973	626	733	529
- proteingrödor	182	113	69	50	92	181
- sockerbeter	736	943	1 120	1 084	1 107	1 112
- andra industrigrödor	8	8	8	8	8	8
Foderväxter	3 733	2 589	3 346	3 677	4 087	4 507
Köks- och plantskoleväxter	1 990	2 131	2 252	2 414	2 457	2 260
- färska grönsaker	786	939	967	1 093	1 129	1 040
- blommor och växter	1 205	1 192	1 286	1 320	1 328	1 220
Potatis	1 309	1 592	1 428	1 355	1 449	1 583
Frukt och bär	253	270	288	286	291	307
Andra växter och vegetabiliska produkter	38	32	21	29	34	28
Vegetabilieproduktion	17 252	14 496	17 268	16 301	17 844	19 560
Djur	10 005	10 308	10 670	10 632	10 597	10 578
- nötkreatur	4 557	4 508	4 650	4 504	4 395	4 441
- svin	3 737	4 106	4 329	4 428	4 544	4 454
- hästar	473	439	390	356	343	361
- får och getter	166	175	171	162	135	145
- fjäderfä	517	543	644	733	781	803
- andra djur	556	535	487	448	398	374
Animaliska produkter	10 833	10 800	11 417	11 470	11 243	11 265
- mjölk	9 677	9 635	10 289	10 380	10 091	10 107
- ägg	828	856	834	803	820	854
- andra animaliska produkter	328	309	293	287	332	304
Animalieproduktion	20 838	21 108	22 087	22 102	21 840	21 843
Produktion av jordbruksvaror	38 090	35 604	39 356	38 402	39 684	41 403
Produktion av jordbrukstjänster	485	466	536	593	624	646
Jordbrukets produktion	38 575	36 070	39 892	38 995	40 308	42 049
Sekundära icke- jordbruksaktiviteter	727	699	812	903	956	997
Jordbrukssektorns produktion	39 303	36 769	40 703	39 899	41 264	43 046

2b. Jordbrukssektorns produktionsvärde 1997 – 2002 till 1995 års baspriser, milj kr

2b. Output value in the agricultural sector 1997 – 2002 at constant (1995) basic prices, million SEK

	1997	1998	1999	2000	2001	2002
Spannmål	9 470	7 766	7 472	8 670	8 251	8 583
- vete	3 144	2 929	2 377	3 583	3 498	3 191
- råg	210	216	176	273	266	191
- korn	3 289	2 426	2 839	2 528	2 534	2 776
- havre	2 339	1 790	1 853	2 013	1 726	2 210
- annan spannmål	489	405	227	273	227	215
Industrigrödor	1 922	1 767	2 113	1 722	1 644	1 886
- oljeväxter	504	467	801	471	385	601
- proteingrödor	303	230	211	182	204	226
- sockerbeter	1 104	1 057	1 092	1 060	1 051	1 055
- andra industrigrödor	12	12	9	9	4	4
Foderväxter	4 296	4 487	4 182	4 583	4 222	4 496
Köks- och plantskoleväxter	2 347	2 687	2 784	2 782	2 814	2 875
- färska grönsaker	1 124	1 434	1 195	1 219	1 234	1 255
- blommor och växter	1 223	1 253	1 589	1 563	1 580	1 620
Potatis	1 565	1 501	1 444	1 420	1 492	1 476
Frukt och bär	313	283	435	380	400	327
Andra växter och vegetabiliska produkter	31	23	37	34	48	48
Vegetabilieproduktion	19 943	18 513	18 467	19 590	18 871	19 691
Djur	10 934	10 790	10 740	10 648	10 894	10 893
- nötkreatur	4 571	4 735	4 689	4 989	5 063	4 960
- svin	4 671	4 366	4 261	3 781	3 920	3 946
- hästar	360	370	361	353	357	343
- får och getter	132	149	179	201	192	191
- fjäderfä	845	840	915	963	1 004	1 065
- andra djur	355	330	335	360	359	387
Animaliska produkter	11 309	11 303	11 315	11 236	11 359	11 169
- mjölk	10 181	10 178	10 167	10 160	10 170	10 011
- ägg	833	862	848	806	899	857
- andra animaliska produkter	295	263	300	270	289	301
Animalieproduktion	22 244	22 093	22 055	21 884	22 253	22 061
Produktion av jordbruksvaror	42 187	40 606	40 522	41 474	41 123	41 752
Produktion av jordbrukstjänster	691	731	776	795	800	793
Jordbrukets produktion	42 878	41 337	41 297	42 269	41 924	42 544
Sekundära icke-jordbruksaktiviteter	1 081	1 204	1 305	1 344	1 482	1 527
Jordbrukssektorns produktion	43 958	42 541	42 603	43 613	43 406	44 071

3a. Jordbrukssektorns kostnader 1991 – 1996 till baspriser, milj kr

3a. Costs in the agricultural sector 1991 – 1996 at basic prices, million SEK

	1991	1992	1993	1994	1995	1996
Total insatsförbrukning	23 890	22 769	24 135	24 619	25 817	26 408
Utsäde	1 442	1 474	1 480	1 614	1 641	1 541
Energi	2 132	2 129	2 314	2 518	2 659	2 786
- elektricitet	859	829	873	917	962	1 006
- andra bränslen och drivmedel	1 273	1 300	1 441	1 601	1 698	1 780
Handelsgödsel	1 729	1 633	1 728	1 814	1 894	1 990
Växtskyddsmedel	656	671	670	667	656	648
Veterinärkostnader	250	220	220	220	220	220
Djurfoder	9 302	8 809	9 558	9 475	10 122	10 343
- köpt från andra jordbruksföretag	1 215	1 002	1 230	1 242	1 253	1 284
- köpt från enheter utanför jordbruket	4 612	4 961	5 199	4 987	5 179	5 421
- producerat och konsumerat inom företaget	3 475	2 847	3 128	3 246	3 690	3 638
Underhåll av maskiner och utrustning	2 649	2 369	2 378	2 386	2 414	2 413
Underhåll av byggnader	1 041	930	857	781	699	616
Jordbrukstjänster	454	435	498	561	624	687
Andra varor och tjänster	4 234	4 098	4 431	4 583	4 888	5 164

3b. Jordbrukssektorns kostnader 1997 – 2002 till baspriser, milj kr

3b. Costs in the agricultural sector 1997 – 2002 at basic prices, million SEK

	1997	1998	1999	2000	2001	2002
Total insatsförbrukning	26 445	26 553	26 919	27 449	29 073	29 636
Utsäde	1 436	1 513	1 696	1 628	1 653	1 668
Energi	2 956	2 980	2 965	3 253	3 457	3 430
- elektricitet	1 050	1 002	959	947	920	940
- andra bränslen och drivmedel	1 905	1 978	2 006	2 306	2 537	2 490
Handelsgödsel	2 083	2 025	1 822	1 856	2 094	1 975
Växtskyddsmedel	643	836	842	865	819	831
Veterinärkostnader	220	256	256	237	299	310
Djurfoder	10 018	9 793	9 553	9 760	10 062	10 729
- köpt från andra jordbruksföretag	1 169	1 367	1 268	1 383	1 244	1 372
- köpt från enheter utanför jordbruket	5 516	5 292	4 942	4 981	5 447	5 547
- producerat och konsumerat inom företaget	3 333	3 134	3 344	3 397	3 370	3 810
Underhåll av maskiner och utrustning	2 435	2 328	2 517	2 461	2 687	2 711
Underhåll av byggnader	537	529	621	563	779	612
Jordbrukstjänster	749	812	875	938	999	1 020
Andra varor och tjänster	5 368	5 480	5 774	5 888	6 224	6 349

4a. Jordbrukssektorns kostnader 1991 – 1996 till 1995 års baspriser, milj kr

4a. Costs in the agricultural sector 1991 – 1996 at constant (1995) basic prices, million SEK

	1991	1992	1993	1994	1995	1996
Total insatsförbrukning	24 788	23 170	24 742	25 375	25 817	25 459
Utsäde	1 162	1 178	1 340	1 513	1 641	1 423
Energi	2 703	2 721	2 582	2 752	2 659	2 254
- elektricitet	1 071	976	974	987	962	912
- andra bränslen och drivmedel	1 632	1 745	1 609	1 764	1 698	1 342
Handelsgödsel	1 675	1 782	2 309	2 328	1 894	1 956
Växtskyddsmedel	596	604	684	706	656	633
Veterinärkostnader	309	256	246	238	220	206
Djurfoder	8 498	7 775	8 633	9 153	10 122	10 523
- köpt från andra jordbruksföretag	1 111	924	1 162	1 214	1 253	1 269
- köpt från enheter utanför jordbruket	4 220	4 577	4 914	4 878	5 179	5 356
- producerat och konsumerat inom företaget	3 166	2 274	2 557	3 060	3 690	3 898
Underhåll av maskiner och utrustning	3 168	2 782	2 704	2 501	2 414	2 217
Underhåll av byggnader	1 158	1 030	941	828	699	615
Jordbrukstjänster	485	466	536	593	624	646
Andra varor och tjänster	5 034	4 576	4 768	4 763	4 888	4 986

4b. Jordbrukssektorns kostnader 1997 – 2002 till 1995 års baspriser, milj kr

4b. Costs in the agricultural sector 1997 – 2002 at constant (1995) basic prices, million SEK

	1997	1998	1999	2000	2001	2002
Total insatsförbrukning	25 272	25 343	25 575	25 607	25 482	26 012
Utsäde	1 500	1 630	1 543	1 690	1 565	1 580
Energi	2 284	2 416	2 362	2 182	2 217	2 204
- elektricitet	901	858	860	897	868	871
- andra bränslen och drivmedel	1 382	1 558	1 502	1 285	1 350	1 332
Handelsgödsel	2 142	2 089	2 006	1 974	1 880	1 883
Växtskyddsmedel	626	852	964	1 036	974	993
Veterinärkostnader	204	232	233	214	257	257
Djurfoder	10 066	9 817	9 788	10 025	9 601	10 429
- köpt från andra jordbruksföretag	1 126	1 412	1 379	1 464	1 202	1 289
- köpt från enheter utanför jordbruket	5 315	5 464	5 375	5 274	5 264	5 209
- producerat och konsumerat inom företaget	3 625	2 941	3 034	3 287	3 135	3 932
Underhåll av maskiner och utrustning	2 187	2 044	2 124	2 008	2 095	1 995
Underhåll av byggnader	529	515	600	528	714	548
Jordbrukstjänster	691	731	776	795	800	793
Andra varor och tjänster	5 044	5 015	5 179	5 153	5 379	5 330

5a. Resultatmått inom jordbrukssektorn 1991 - 1996, milj kr**5a. Economic result in the agricultural sector 1991 - 1996, million SEK**

	1991	1992	1993	1994	1995	1996
Värdet av vegetabilieproduktionen	16 009	12 811	14 703	15 201	17 844	18 035
Värdet av animalieproduktionen	22 379	22 577	23 122	23 187	21 840	21 306
Intäkter från jordbrukstjänster	454	435	498	561	624	687
Intäkter från sekundära icke-jordbruksaktiviteter	681	652	753	855	956	1 058
Totalt produktionsvärde	39 523	36 475	39 076	39 803	41 264	41 085
- Kostnader för insatsvaror och tjänster	23 890	22 769	24 135	24 619	25 817	26 408
Förädlingsvärde brutto till baspris	15 633	13 706	14 941	15 184	15 447	14 677
- Kapitalförslitning	5 446	5 373	5 560	5 732	5 954	5 817
Förädlingsvärde netto till baspris	10 187	8 333	9 381	9 452	9 493	8 860
+ Övriga produktionssubventioner	456	1 051	707	781	2 735	2 884
Faktorinkomst	10 643	9 384	10 188	10 233	12 228	11 744
- Löner och kollektiva avgifter	2 206	2 250	2 158	2 067	1 975	1 884
Driftsöverskott netto	8 437	7 134	7 930	8 167	10 253	9 861
- Arrende- och hyreskostnader	931	942	960	998	1 038	1 095
- Nettoräntekostnader	3 464	3 480	3 671	3 431	3 304	3 073
Företagsinkomst	4 042	2 712	3 299	3 738	5 912	5 693

5b. Resultatmått inom jordbrukssektorn 1997 - 2002, milj kr**5b. Economic result in the agricultural sector 1997 - 2002, million SEK**

	1997	1998	1999	2000	2001	2002
Värdet av vegetabilieproduktionen	18 053	18 356	17 200	18 162	19 036	18 862
Värdet av animalieproduktionen	21 556	20 705	20 019	20 409	21 491	21 464
Intäkter från jordbrukstjänster	749	812	875	938	999	1 020
Intäkter från sekundära icke-jordbruksaktiviteter	1 159	1 260	1 362	1 463	1 719	1 800
Totalt produktionsvärde	41 518	41 134	39 456	40 972	43 245	43 146
- Kostnader för insatsvaror och tjänster	26 445	26 553	26 919	27 449	29 073	29 636
Förädlingsvärde brutto till baspris	15 073	14 582	12 537	13 523	14 172	13 510
- Kapitalförslitning	5 796	5 792	5 847	5 888	5 921	5 928
Förädlingsvärde netto till baspris	9 276	8 789	6 690	7 636	8 251	7 582
+ Övriga produktionssubventioner	2 957	3 254	3 502	3 421	3 916	4 098
Faktorinkomst	12 233	12 043	10 192	11 056	12 167	11 680
- Löner och kollektiva avgifter	1 792	2 135	1 790	1 841	1 978	1 962
Driftsöverskott netto	10 442	9 908	8 402	9 216	10 189	9 718
- Arrende- och hyreskostnader	1 163	1 204	1 233	1 259	1 385	1 426
- Nettoräntekostnader	2 616	3 183	2 956	2 887	2 899	2 848
Företagsinkomst	6 663	5 521	4 213	5 069	5 906	5 444

Fakta om statistiken

EAA (Economic Accounts for Agriculture) är ett system av statistiska beräkningar över värdet av jordbrukssektorns produktion och kostnader för denna produktion. Beräkningarna görs enligt regler som fastställts av EUs statistikmyndighet Eurostat. Uppgifterna i EAA avser både värden och volymer (d.v.s. värden i fasta priser) på inkomstsidan och för vissa poster på utgiftssidan. Denna statistik faller inte under någon EU-reglering. Medlemsländerna beräknar och översänder EAA till Eurostat enligt informella överenskommelser.

EAA avser att belysa den ekonomiska utvecklingen inom den nationella jordbrukssektorn och används bl.a. som underlag för jordbrukspolitiska bedömningar av jordbrukssektorns förändringar. Tidigare gjordes i Sverige motsvarande beräkningar genom den s.k. sektorskalkylen.

Detta omfattar statistiken

EAA är ett räkenskapssystem för jordbruket som baseras på European System of Integrated Economic Accounts (ESA), ett redovisningssystem som följer FN:s rekommendationer för nationalräkenskaper.

EAA följer principen att all jordbruksproduktion skall ingå och avsikten med kalkylen är att beräkna värdet av all produktion och alla kostnader för denna produktion för att kunna upprätta en resultaträkning. För detta finns en förteckning över de produktionsgrenar och andra aktiviteter som anses vara karakteristiska för jordbruket och som därför skall ingå i beräkningarna, oavsett på vilken typ av företag produktionen sker. EAA är en kalkyl för jordbrukssektorn men innefattar inte jordbrukarhushållens intäkter från annan verksamhet, såsom från skogsbruk eller anställning.

I EAA utgörs undersökningspopulationen av alla företag som bedriver växtodling på friland (inkl. trädgårdsodling) eller under glas, husdjurskötsel, uppfödning av hästar eller sällskapsdjur (dock ej för eget privat bruk), biodling, renskötsel, pälsdjurskötsel, uppfödning av vilt i hägn eller entreprenadtjänster åt andra jordbruksföretag. Utöver detta kan sådana verksamheter ingå som intäkt- eller kostnadsmässigt ur statistiksynpunkt inte kan skiljas från jordbruksverksamheten. Sådana verksamheter benämns Sekundära ej särskiljbara icke-jordbruksaktiviteter. För Sverige ingår här väsentligen maskintjänster utanför sektorn, såsom snöröjning åt kommuner.

På vegetabilieområdet skall all produktion/skörd värdesättas, även skörd av sådana produkter som används som foder och som omsätts inom sektorn genom direkt försäljning till andra jordbruksföretag eller används på de jordbruk där de produceras. Samtidigt återkommer dessa produktionsdelar under kostnadssidan som kostnader för foder och påverkar därför inte nettoresultatet.

På animalieområdet gäller att produktionsvärdet för husdjuren nötkreatur, svin och får inte enbart utgörs av slaktintäkter. För dessa djurslag beräknas produktionsvärdet på olika sätt för stamdjur och omsättningsdjur. För stamdjur utgörs produktionsvärdet av de värden som djuren har när inträde till stamdjursbeståndet sker. Detta gäller för mjölkkor, am- och dikor, suggor, galtar samt tackor. För omsättningsdjur är produktionsvärdet detsamma som slaktintäkten och värdet av förändringen av djurbeståndet mellan årets början och slut.

I EAA redovisas produktionsvärden och kostnader både till producentpris och baspris. EAA till baspris innefattar såväl subventioner (direktutbetalningar) som avgifter och skatter på produkter eller produktion, vilka inte innefattas i EAA till producentpris. Vidare uppdelas subventioner/avgifter i produkt- resp. produktionsrelaterade subventioner/avgifter. Produktionsrelaterade subventioner/avgifter, såsom trädesbidrag och miljöstöd, redovisas under en särskild post.

Definitioner och förklaringar

De i EAA ingående resultatmått till baspriser framkommer på följande sätt:

- + Värdet av vegetabilieproduktionen
- + Värdet av animalieproduktionen
- + Intäkter från jordbrukstjänster
- + Intäkter från sekundära icke-jordbruksaktiviteter
- = *Totalt produktionsvärde*
- Kostnader för insatsvaror och tjänster
- = *Förädlingsvärde brutto till baspris*
- Kapitalförslitning
- = *Förädlingsvärde netto till baspris*
- + Övriga produktionssubventioner
- = *Faktorinkomst*
- Löner och kollektiva avgifter
- = *Driftsöverskott netto*
- Arrende- och hyreskostnader
- Nettoräntekostnader
- = *Företagsinkomst*

Utöver detta redovisar Eurostat vid inkomstanalyser följande tre s.k. inkomstindikatorer.

Indikator A: Index över real faktorinkomst per årsverke totalt.

Indikator B: Index över real företagsinkomst per oavlönat årsverke.

Indikator C: Företagsinkomst.

Så görs statistiken

EAA bygger till största delen på sammanställningar och bearbetningar av redan befintligt statistikunderlag, såsom lantbruksregistret (LBR), skördeuppskattningar, prisstatistik, slaktstatistik och bokföringsundersökningen FADN. Det primärmaterial som särskilt tas fram inom ramen för denna statistik är intäkter för trädgårdsnäringen samt arrendekostnader och avskrivningskostnader för maskiner och redskap.

Statistikens tillförlitlighet

EAA:s intäktssida bygger på makrostatistik som bedöms i huvudsak ha god tillförlitlighet. På kostnadssidan finns tillförlitlig makrostatistik för endast ett fåtal poster, varför uppskattningar av de olika kostnadsslagen vanligen baseras på bokföringsundersökningen FADN, som är en urvalsundersökning. I vissa fall görs även schablonmässiga antaganden. På grund av denna användning av ett flertal olika källor kan några statistiska osäkerhetsmått inte anges.

Statistiken avseende det senaste året baseras på en stor andel preliminära uppgifter och prognoser, särskilt på kostnadssidan, vilket innebär att den har en hög grad av osäkerhet.

Bra att veta

Denna statistik kan i första hand jämföras med motsvarande statistik för övriga EU-länder som publiceras av Eurostat.

Mer information om statistiken och dess kvalitet ges i en särskild [Beskrivning av statistiken](#) på SCB:s webbplats, www.scb.se.

In English

Summary

The output value in the agricultural sector amounted to 43 100 million SEK in 2002, a decrease by 100 million SEK or almost the same as previous year. Crop output decreased a little, mainly because of lower producer prices. Producer prices for the sector as a whole decreased about 2 %. However, subsidies on products (cattle) were increased, which resulted in an animal output value in basic prices much the same as previous year

The volume of production increased by 1 %, mainly in the crop sector. The increase was partly a result of higher yields per hectare.

Contrary to producer prices the prices of the means of agricultural production have continued to increase and total production costs increased. After increases during two years the entrepreneurial income of the agricultural sector decreased from 5 900 million SEK in 2001 to 5 450 million SEK in 2002.

List of tables

Explanation of symbols	7
1a. Output value in the agricultural sector 1991 – 1996 at basic prices, million SEK	8
1b. Output value in the agricultural sector 1997 – 2002 at basic prices, million SEK	9
2a. Output value in the agricultural sector 1991 – 1996 at constant (1995) basic prices, million SEK	10
2b. Output value in the agricultural sector 1997 – 2002 at constant (1995) basic prices, million SEK	11
3a. Costs in the agricultural sector 1991 – 1996 at basic prices, million SEK	12
3b. Costs in the agricultural sector 1997 – 2002 at basic prices, million SEK	12
4a. Costs in the agricultural sector 1991 – 1996 at constant (1995) basic prices, million SEK	13
4b. Costs in the agricultural sector 1997 – 2002 at constant (1995) basic prices, million SEK	13
5a. Economic result in the agricultural sector 1991 - 1996, million SEK	14
5b. Economic result in the agricultural sector 1997 - 2002, million SEK	14

List of terms

andra/annan	other
animalieproduktion	animal output
animaliska produkter	animal products
arbetsinsats	labour input
arrende	rent

baspris	basic price
blommor och växter	flowers and plants
BNP	GDP
brutto	gross
bränslen och drivmedel	fuels and propellants
byggnader	buildings
djur	animals
djurfoder	animal feed
driftsöverskott	operating surplus/mixed income
elektricitet	electricity
energi	energy
faktorinkomst	factor income
fjäderfä	poultry
foderväxter	forage plants
frukt och bär	fruits
får och getter	sheep and goats
färska	fresh
företagsinkomst	entrepreneurial income
förädlingsvärde	value added
handelsgödsel	fertilizers and soil improvers
havre	oats
hyreskostnader	real estate rental charges
hästar	equines
industrigrödor	industrial crops
icke-jordbruksaktiviteter	non-agricultural activities
insatsförbrukning	intermediate consumption
jordbruk	agriculture
jordbruksproduktion	agricultural output
jordbrukssektorn	agricultural 'industry'
jordbrukstjänster	agricultural services
jordbruksvaror	agricultural goods
kapitalförslitning	fixed capital consumption
kollektiva avgifter	social security charges
korn	barley
köksväxter	vegetables
löner	compensation of employees
maskiner och utrustning	machinery and equipment
mjölk	milk
netto	net
nötkreatur	cattle
oljeväxter	oil seeds
plantskoleväxter	horticultural products

potatis	potatoes
prisförändring	change in price
produkter	products
produktion	production/output
produktionssubventioner	subsidies on production
proteingrödor	protein crops
råg	rye
ränteintäkter	interest recieved
räntekostnader	interest paid
sekundära	secondary
sockerbetor	sugar beet
spannmål	cereals
svin	pigs
underhåll	maintenance
utsäde	seeds
vegetabilieproduktion	crop output
vegetabiliska produkter	crop products
vete	wheat
veterinärkostnader	veterinary costs
växter	plants
växtskyddsmedel	plant protection products and pesticides
årsverken	annual working unit
ägg	eggs
övriga	other