

Hur går det för svenskt jordbruk?

En jämförelse med några
konkurrentländer

1999-11-23

Referens:

Titel: Hur går det för svenskt jordbruk?

Författare:

Redaktör: Harald Svensson

Serie:

Utgivare:

Publ. datum:

ISSN:

Copyright:

Innehåll

1 Inledning	3
2 Vad är konkurrenskraft?	5
3 Jordbrukssektorns konkurrenskraft	7
4 Hur skall konkurrenskraften mätas?	10
5 Nyckeltal för att bedöma det svenska jordbrukets konkurrenskraft	12
5.1 Inledning.....	12
5.1.1 Studerade länder	12
5.1.2 Jämförelseindikatorer	12
5.1.3 Statistisk tillförlitlighet	13
5.2 Produktion	15
5.2.1 Totalt	15
5.2.2 Produktionen av olika produkter	17
5.3 Produktionsavkastning	21
5.4 Struktur.....	23
5.5 Arbetsproduktivitet	27
5.6 Prisrelationer	29
5.7 Arrendepriiser.....	31
5.8 Utrikeshandel med jordbruksvaror och livsmedel	32
5.9 Konsumentpriser	34
6 Försök till slutsatser	37
7 Tre hypoteser	42
7.1 Jordbruket i Sverige tappar i förhållande till jämförda länder	42
7.2 Jordbruket i Sverige håller ställningarna i förhållande till jämförda länder.....	44
7.3 Värdering av dessa hypoteser	44
Bilaga	46

Förord

Denna studie har genomförts inom ramen för Jordbruksverkets interna utredningsråd. Den har koncentrerats mot att på ett övergripande plan studera det svenska jordbrukets situation jämfört med jordbruket i några andra EU-länder. Fokuseringen är således mot sektorn i dess roll som livsmedelsproducent och förmågan att hävda sig mot andra länders jordbruk. Avsikten är att fler studier skall göras inom ett vidare projekt rörande det svenska jordbrukets konkurrenskraft.

De avgränsningar som gjorts, utöver att det är sektorsperspektivet som studeras, är att aspekter rörande miljö och landskap samt regional balans lämnas utanför. Trots att livsmedelsindustrins betalningsförmåga är av avgörande betydelse för jordbruket, har de efterföljande leden lämnats utanför den här analysen. Dessa frågor, som är betydelsefulla för jordbrukets utveckling, kommer att belysas senare.

Underlaget till rapporten har ställts samman i huvudsak inom statistikheten och marknadsavdelningen.

Harald Svensson
Ordförande i utredningsrådet

1 Inledning

Den svenska livsmedelssektorn konkurrerar sedan 1995 på en gemensam Europeisk marknad. Konkurrensen är begränsad genom den gemensamma jordbrukspolitiken dels genom gränsskyddet mot länder utanför gemenskapen, dels inom EU genom den interna marknadsregleringen, t.ex. genom garanterade priser och nationella produktionskvoter.

Flera faktorer talar för att konkurrensen mellan aktörer inom och mellan länder kommer att öka i framtiden. Dels förväntas det nuvarande EU utvidgas till att omfatta även ett antal Central- och Östeuropeiska länder. Vissa av dessa länder är stora producenter av jordbruksprodukter. Dels kan WTO-avtalens regler om begränsningar i exportsubventioner, sänkta tullnivåer och krav på marknadstillträde komma att minska möjligheterna att upprätthålla garanterade priser till lantbruket. Frågan är hur den svenska livsmedelssektorn kommer att stå sig i den europeiska konkurrensen under dessa förutsättningar, men också hur EU:s jordbruk kommer att klara sig i internationell konkurrens. Denna studie tar sikte på att studera svenskt jordbruks möjligheter att hävda sig i konkurrensen med de nuvarande medlemsländerna.

I studien jämförs utvecklingen i det svenska jordbruket med motsvarande utveckling för ett antal andra medlemsländer. Några jämförelser med Central- och Östeuropeiska länder eller länder i andra delar av världen har alltså inte gjorts.

Syftet med denna studie är främst att vara ett underlag för att utvärdera konkurrenskraften på sektorsnivå. De jämförelser som skett avser hur jordbrukssektorn i Sverige utvecklas i förhållande till jordbrukssektorn i andra länder. Däremot har vi inte gått in på frågan om jordbrukssektorns konkurrens på produktionsfaktormarknaderna inom landet, t.ex. arbetskraft. En annan avgränsning som gjorts är att aspekter rörande miljö och landskap samt regional balans lämnas utanför. Den här studien syftar således endast till att belysa jordbrukets roll som livsmedelsproducent och dess möjligheter att hävda sig i konkurrensen mot övriga EU-länders jordbruk.

Emellertid har det i vissa jämförelser inte varit möjligt att utesluta t.ex. utbetalade miljöersättningar. Jordbruket har givetvis en viktig funktion genom att skapa ett attraktivt landskap och andra positiva miljövärden såsom biologisk mångfald. Dessa värden kan skapas såväl direkt i samband med produktionen av olika jordbruksprodukter som genom direkta insatser kopplade till miljöersättningar. Det bör emellertid påpekas att villkoren för att erhålla miljöersättningar kan i vissa fall påverka kvaliteten negativt på de jordbruksprodukter som produceras. I denna studie har vi inte gått in på denna fråga.

En viktig fråga är i vilken utsträckning konsumenterna ger en värdepremie åt livsmedel som produceras lokalt eller inom landet och därför är beredda att betala extra för dessa. Det är troligt att detta är ett konkurrensmedel som kan användas, speciellt av det svenska jordbruket, eftersom målsättningen är att ligga i frontlinjen vad gäller rena råvaror och en god djurhållning. Det är svårt att uppskatta storleken på en sådan premie. Ett gott djurskydd och en låg miljöbelastning kan också betyda konkurrensfördelar på utländska marknader.

Några försök att mäta styrkan hos den svenska livsmedelsindustrin i förhållande till motsvarande industri i andra länder har inte gjorts. Ett viktigt skäl till detta är att dataunderlaget rörande dessa led är svagt.

En studie rörande frågan om det svenska jordbrukets konkurrenskraft kan läggas upp på många olika sätt. De svårigheter som uppstår består dels i metodmässiga svårigheter, dels i svårigheter som hänger samman med tillgång till relevanta data och kvaliteten på data. I denna studie har använts mått, eller indikatorer, för vilka det sker regelbundna insamlingar av information, t.ex. producerade kvantiteter, avkastning per ha och priser. Ett alternativ är givetvis att gå ett steg längre och jämföra t.ex. kalkyler som utvisar skillnader i täckningsbidrag för olika produktionsinriktningar mellan olika länder. Eftersom tillgången på jämförbara kalkyler är dålig, har vi bedömt att i nuläget inte ta detta steg. Styrkan med att stanna vid dessa jämförelsevis enkla indikatorer, som publiceras löpande, är att dataunderlaget har kvalitetsgranskats bl.a. av Eurostat och att t.ex. redovisade skillnader mellan olika länder har en rimlig säkerhet.

2 Vad är konkurrenskraft?

Det finns ingen allmänt vedertagen definition av begreppet konkurrenskraft i den ekonomiska litteraturen. Begreppet används på olika sätt och ofta med en oklar definition. Detsamma torde gälla det sätt som begreppet används på i den allmänna debatten. En del av oklarheterna kan möjligen bero på att konkurrenskraft diskuteras på olika ekonomiska nivåer, vilket får betydelse för vad som är ett relevant mått på konkurrenskraft:

Konkurrenskraft på nationsnivå handlar om ett lands ekonomiska tillväxt per capita i förhållande till andra länder. Förändring i landets totalproduktivitet i förhållande till andra länder får här en direkt koppling till konkurrenskraften. Störst konkurrenskraft har med denna definition de länder vars ekonomier växer snabbast. Ibland brukar man diskutera ett lands konkurrensförmåga utifrån förändringar i exportvolymen.

Konkurrenskraft på sektorsnivå handlar om relativa volymmässiga förändringar för en sektor i ett visst land jämfört med samma sektorer i andra länder. Sektorn-/branschen definieras vanligtvis utifrån sina produkter. Branschen konkurrerar inte bara på produktmarknaden med motsvarande branscher i andra länder utan även på marknaden för produktionsfaktorer med andra branscher inom det egna landet.

Konkurrenskraft på företagsnivå handlar om enskilda företags förmåga att växa i förhållande till andra på samma marknad. Förändringar i marknadsandelar blir här en betydelsefullt mått på konkurrenskraft. Företag inom branscher där marknaden krymper kan sägas få ökad konkurrenskraft om marknadsandelarna i förhållande till konkurrenterna ökar. Konkurrenskraft handlar då om företagsspecifika fördelar som affärsidéer, företagskultur och management.

Konkurrenskraft tycks användas som ett entydigt positivt begrepp. När någon hävdar att konkurrenskraften har stärkts tolkas detta normalt som något bra. Detta leder till vissa problem eftersom förändringar sällan är entydiga. Till exempel kan avskaffade kvoter leda till att produktionen ökar men lönsamheten går ned. Ett annat exempel är när produktionen minskar men värdet av produktionen ökar som en följd av specialisering mot mer högkvalitativa produkter (spannmål - vodka, skummjölkspulver - ädelost). Förändringar av produktionen kan antingen relateras inom sektorn (en sektor ökar på bekostnad av någon annan), eller förändringar i produktionen totalt inom jordbruket i förhållande till andra näringar inom landet. Trots dessa problem förefaller det rimligt att definiera jordbrukets konkurrenskraft utifrån volymmässiga förändringar för viss jämförelseindikatorer i förhållande till konkurrentländer. De olika jämförelseindikatorer som används redovisas nedan i avsnitt 5.1.2.

Det är även viktigt att man definierar inför vilken förändring (vilket scenario) som konkurrenskraften skall mätas. De scenarier som är tänkbara inom ramen för denna studie kan vara hur svenskt jordbruk klarar sig i förhållande till den jordbrukspolitik som förts under 1990-talet, med hänsyn till de förändringar som inträffar till följd av Agenda 2000, vid en utvidgning av EU till att omfatta även länder i Central- och Östeuropa eller till en radikal avreglering på jordbruksområdet. Det scenario som denna studie tar sikte på är främst i förhållande till den jordbrukspolitik som förts under 1990-talet. Det bör då observeras att de andra scenarier som redovisas ovan generellt sett medför lägre stödnivåer än som gällt under 1990-talet.

3 Jordbrukssektorns konkurrenskraft

Om man vill studera jordbrukssektorns konkurrenskraft specifikt måste hänsyn tas till de förhållanden som karakteriserar jordbrukssektorn.

Konkurrens med andra sektorer om resurserna

Jordbruket som sektor betraktat konkurrerar inte bara med jordbruk i andra länder på produktmarknaderna utan även med andra sektorer (t.ex. tjänste- och industrisektorerna) på produktionsfaktormarknaderna. Konkurrenskraften avgörs därför även av utvecklingen i dessa sektorer i förhållande till utvecklingen i andra länder (komparativa fördelar). Detta skall avspeglas i de aktuella priserna på insatsfaktorer som t.ex. kostnaden för arbetskraft och priserna på energi som kan skilja sig åt mellan länder beroende på olika beskattning. Om man vill göra prognoser över förändringar i konkurrenskraft måste också hänsyn tas till utvecklingen inom övriga sektorer i samhället. Jordbrukssektorn kan dessutom delas upp i olika produktionsgrenar som på motsvarande sätt konkurrerar om resurserna, främst mark.

Markbaserad produktion

För de flesta produkter är kopplingen till marken en begränsande faktor. Undantaget är möjligen spannmålsbaserad animalieproduktion men även här finns miljömässiga kopplingar till möjlighet att sprida stallgödsel. Utbudselasticiteten kan alltså förväntas vara relativt sett låg för sektorn som helhet men högre för enskilda produktionsgrenar.

Starka kopplingar till förädlingsled

På grund av höga transportkostnader för t.ex. mjölk, sockerbetor och levande djur men även genom ägarstrukturen i de flesta europeiska länder finns starka vertikala kopplingar mellan primärproduktionen och förädlingsledet. Detta medför att konkurrenskraften för jordbruket blir beroende av kostnadssituationen i förädlingsledet och alltså egentligen inte kan studeras helt isolerat. På lång sikt torde det dock krävas att råvaran har vissa nationsbundna egenskaper för att konkurrenskraft i förädlingsledet fullt ut skall föras vidare till jordbrukarledet. Vi har i denna studie inte gått in på vilka sådana nationsbundna eller unika egenskaper det kan finnas och i så fall på vilket sätt dessa kan påverka priset i jordbrukarledet.

Flera produkter

Jordbruket definieras som bransch inte efter en specifik produkt utan snarare efter produktionsfaktorer/metoder. Viss produktion kan öka och annan minska och det finns ingen entydig metod för att avgöra om den ”sammantagna” konkurrenskraften i jordbrukssektorn ökat eller minskat.

Näringens villkor

Jordbrukssektorn har en särställning både inom EU och i andra länder i världen genom att den är föremål för ett större mått av politiska beslut än flertalet andra näringar. För att uppnå de politiska målen, t.ex. för inkomster, miljö, landskapets utseende och regionalpolitik har man inom EU dels ett gränsskydd gentemot tredje land för att upprätthålla prisnivån, dels exportbidrag som stöd för export av överskott och därutöver direkta stöd. Resurser tillförs jordbruket på politisk väg samtidigt som produktionen skyddas mot konkurrens från länder utanför unionen. Därmed kan man säga att betydelsen av komparativa fördelar gentemot länder utanför EU begränsas. Däremot konkurrerar det svenska jordbruket på ungefär lika villkor med övriga EU-länder dels på den svenska marknaden och dels på EU:s exportmarknad. För vissa produkter finns dock regler om prisgolv som kan vara olika verkningsfulla. Verkningsfulla prisgolv får till följd att alla företag som kan producera till det bestämda priset får avsättning för sin produktion oavsett en eventuell överskottssituation.

Marknadsregleringarna är i princip lika i alla länder medan miljö- och strukturreglerna är nationellt utformade. Beroende på produktionssammansättningen kan olika länder dra olika stor nytta av stödsystemet eftersom vissa produkter ges ett större stöd än andra. En ytterligare skillnad som kan finnas är nationella lagar och regler. De kan ha tillkommit för att styra näringsutvecklingen i en viss riktning t.ex. av miljömässiga eller rationaliseringsmässiga skäl. Sådana regler kan gälla köp och försäljning av fastigheter, produktionsutvidgning eller vara skattemässiga.

Strukturella skillnader inom livsmedelsindustrin kan leda till att prisnivåerna för jordbruksprodukter och livsmedel skiljer sig mellan EU-länder trots gemensam jordbrukspolitik. Marginalerna mellan olika led i förädlingskedjan kan alltså vara olika i olika länder. Transportkostnaderna har betydelse vid beslut om exportframstötter till nya marknader. Vissa livsmedel, t.ex. mjölk, är dyra att transportera långa avstånd.

Företagens situation

Faktorer som påverkar de enskilda företagens konkurrenskraft är:

- Företagarens utbildning, kunskaper och skicklighet
- Regionala produktionsförhållanden exempelvis klimat, jordmån osv.

Företagaren beslutar vilka produkter företaget ska satsa på och vilka produktionsmetoder som ska användas. Ett viktigt avgörande är valet av investeringsnivå. Det avgör i stor utsträckning vilken produktivitet företaget kan uppnå. Det behöver inte vara en fördel kvalitetsmässigt att ha en hög produktionskapacitet men kostnadsmissigt bör det vara så eftersom fler tillverkade enheter ger lägre fasta kostnader per enhet.

Jordbruksmässiga produktionsförhållanden är inte bara regionala utan också en del av näringsvillkoren i respektive land eftersom det i vissa fall är stora skillnader i genomsnittligt klimat och jordmån mellan olika länder. Den enskilde jordbrukaren kan dock påverka avkastningen för olika produkter.

Om det görs en omläggning av EU:s jordbrukspolitik och en större del av stödet utgår

i form av direktutbetalningar samtidigt som gränsskyddet och den interna marknadsregleringen reduceras, bör detta i allmänhet få till följd att priset faller och efterfrågan inom EU ökar. Produktionen inom EU kommer däremot att minska i inledningsskedet som följd av det lägre erhållna priset och på grund av att exportbidrag inte kan erhållas för en lika stor produktion som före förändringen. Följden av en sådan förändring blir en ökad konkurrens från länder utanför EU men kan också betyda nya exportmöjligheter för EU-länderna och därmed även för det svenska jordbruket. Detta bör gälla om det också sker en global avreglering.

4 Hur skall konkurrenskraften mätas?

Frågor om jordbrukssektorns konkurrenskraft handlar om hur sektorn reagerar på olika förändringar. Vad man vill veta är vad som kommer att hända vid en förändring av någon faktor, t.ex. ändrad efterfrågan, ändrad teknik eller ändrad politik. Hur kommer produktionen och konsumtionen att förändras i absoluta mått och relativt konkurrenterna (vilket i sin tur medför förändrade handelsvolymmer)? Avgörande för detta är naturligtvis det **scenario** man mäter konkurrenskraften inför.

I denna studie jämförs konkurrenskraften i det svenska jordbruket med jordbruket i några länder inom EU. Det relevanta scenariot kan vara en avveckling av delar av den politik som förhindrar konkurrens mellan jordbruken inom EU. En central fråga är således: *Hur går det för svenskt jordbruk i förhållande till EU-konkurrenterna om vi avskaffar garanterade priser, kvoter eller produktionskopplade stöd dvs. om sektorn utsätts för högre grad av konkurrens?* Denna fråga kräver en stor mängd tillförlitliga data och kunskap om lantbrukssektorns reaktion på ändrade förutsättningar. En fråga som kan vara något mindre komplex är: *Kommer svensk jordbrukssektor att få minskade volymer i förhållande till konkurrenterna om observerade trender håller i sig?*

Oavsett vilken av ovanstående frågeställningar som väljs blir det viktigt att mäta jordbrukets grundläggande förmåga att producera till låga kostnader och redovisa trendmässig utveckling av mått som är relaterade till kostnaden. Några intressanta mått skulle här kunna vara.

Produktivitet

Produktivitet är ett vanligt mått för att jämföra konkurrenskraft. T.ex. används avkastning per produktionsenhet (t.ex. mjölk per ko eller spannmål per ha) som ett sätt att rangordna länder. Invändningarna mot sådana mått är att de endast mäter partiell produktivitet och inte total faktorproduktivitet. Vidare mäter de genomsnittlig produktivitet som är mindre intressant än marginalproduktivitet så länge inte hela branschen är så svag att den kan komma att slås ut.

Produktionskostnader

Produktionskostnader torde vara ett av de mest relevanta måtten på konkurrenskraft. Svårigheterna att finna jämförbara data är dock betydande. En del kostnader är dessutom företagsspecifika såsom krav på ersättning till eget arbete och eget kapital. Högre produktionskostnader visar på svårigheter att konkurrera i en situation där marknadspriset bestäms av produktionskostnaden. Det betyder dock inte att det land som har högre produktionskostnader inte kan bedriva något jordbruk alls utan ger en indikation om riktningen. Priset bestäms av den enhet som produceras med högsta kostnaden och fortfarande kan säljas på marknaden. Produktionskostnader är alltså ett relevant mått på effekter av en gemensam konkurrens på en fri marknad utan stöd. Jordbrukets produktionsvolym och sammansättning inom EU och i många andra länder är dock till viss del en följd av den jordbrukspolitik som förs. Relevansen av

produktionskostnaderna som ett mått på konkurrenskraften blir alltså också beroende av vilka förändringar som sker i jordbrukspolitiken. Eftersom vi bedömt att det saknas jämförbara data mellan olika länder som har tillräcklig kvalitet har vi i denna studie fått lita till andra material.

Markvärden och kvotvärden

Produktionen av vegetabilier begränsas ofta av tillgången på mark. Höga markvärden kan vara en indikation på hög lönsamhet i produktionen och ge en indikation om vilka lönsamhetsförsämringar som kan ske utan att produktionen upphör. Det ger dock ingen signal om vilken typ av odling som är konkurrenskraftig. Om priserna sjunker eller kostnaderna ökar för t.ex. korn ökar detta konkurrenskraften för vete, oljeväxter, vall etc även om kornodling fortfarande ger ett högt täckningsbidrag.

När det gäller EU:s jordbrukspolitik är produktionen av socker och mjölk begränsade av produktionskvoter. Dessutom är areal- och djurbidrag begränsade till visst antal hektar respektive djur. Detta gör att man indirekt kan studera lönsamheten genom att jämföra kvotvärden och värden på bidragsrätter mellan länder. Speciellt vad gäller mjölk- och sockerkvoter skulle detta ge en indikation om effekter vid sjunkande priser eller fri kvothandel inom EU.

De direktutbetalningar som tillämpas kan driva upp markvärdena. Främst miljöersättningar kan dessutom påverka möjligheterna att bedriva produktionen av jordbruksprodukter på de arealer där sådana ersättningar betalas ut.

Den bedömning som gjorts inom ramen för denna studie är att de uppgifter som redovisas för olika länder rörande markpriser och kvotpriser är svåra att jämföra. Till följd av denna osäkerhet används därför information av detta slag mycket sparsamt.

5 Nyckeltal för att bedöma det svenska jordbrukets konkurrenskraft

I avsnitt 5.1 redovisas de länder som det svenska jordbruket jämförs med och de jämförelseindikatorer som valts. Dessutom redovisas kort den statistiska tillförlitligheten hos det material som utnyttjats. I avsnitten 5.2-5.8 redovisas utvecklingen för de olika indikatorerna.

5.1 Inledning

5.1.1 Studerade länder

I rapporten har ett urval gjorts innehållande de största producentländerna i EU samt de länder vars jordbruk vi bedömer är de svåraste konkurrenterna för det svenska jordbruket. Detta ger följande urval av länder:

Frankrike, Tyskland och Storbritannien är EU:s största producenter av jordbruksprodukter. De är också betydande marknader för livsmedellexport.

Danmark och Finland är grannländer och det danska jordbruket med dess struktur och exportinriktning är den svåraste konkurrenten för flertalet svenska produktionsgrenar. Dessutom förekommer samarbetsavtal och fusioner mellan svensk och dansk/finsk livsmedelsindustri och frågan om råvaruförsörjning till denna kan därför vara av betydelse.

Nederländerna är en stor producent och exportör av vissa jordbruksprodukter bl.a. potatis och griskött. Irland konkurrerar med vissa svenska produktionsgrenar, framför allt nötköttsproduktion.

Urvalet utgörs huvudsakligen av länder som ligger i Nordeuropa och som i allmänhet har en högre produktionsavkastning och en mer storskalig struktur på jordbruket än de sydeuropeiska länderna. Länderna i urvalet har också en produktionsinriktning och ett konsumtionsmönster vad gäller livsmedel som liknar det svenska.

5.1.2 Jämförelseindikatorer

Följande indikatorer har valts för att på olika sätt visa den svenska jordbruksnäringens situation i förhållande till konkurrentländerna¹:

Produktionsnivå och produktionssammansättning är viktiga för att bedöma vilka länder som är de tyngsta aktörerna inom olika produktområden. Detta gäller även om större delen eller hela produktionen konsumeras inom landet ifråga.

National Farmers Union (NFU) i Storbritannien publicerade år 1998 "Is UK Agriculture Competitive? A European Perspective" en rapport där man utnyttjat samma metod som i denna rapport.¹

Produktionsavkastning för växtodlingen visar vilka naturliga förutsättningar som finns i form av klimat, jordmån och arrondering men också graden av effektivitet i produktionsmetoder. För animalieproduktionen gäller att effektiva produktionsmetoder i ännu högre grad påverkar avkastningen.

Strukturen för jordbrukssektorn kan vara ett mått på ett lands förmåga att framställa jordbruksprodukter till en låg kostnad. Uppgifter om huruvida produktionen bedrivs storskaligt eller i mindre skala kan vara ett mått på effektiviteten i resursutnyttjandet och därmed på graden av konkurrenskraft.

Mekaniseringsgraden i jordbrukssektorn kan vara ett mått på investeringsnivån. (Endast i bilaga.)

Förändringar i arbetsproduktiviteten visar hur snabbt jordbrukssektorn omvandlas/rationaliseras under en given period.

Terms of trade visar förändringar i prisrelationen mellan vad jordbruksföretagen tjänar vid produktförsäljning och vad de får betala för insatsvaror och tjänster.

Självförsörjningsgraden för olika produkter visar vilka länder som har ett exportöverskott. (Endast i bilaga.)

Olikheter i arrendepriiser kan vara en indikation på olikheter i lönsamhet för olika länder.

Utrikeshandel visar vilka länder som har exportöverskott och i vilka länder behovet för en viss vara tillgodoses genom import.

Konsumentprisernas relativa nivå kan ha betydelse för vilka länder som det är intressant för jordbruks- och livsmedelssektorerna i andra länder att exportera till.

En fullständig redovisning av dessa indikatorer redovisas i bilaga. I detta avsnitt har ett urval tagits med. Ett viktigt kriterium för detta urval har varit att redovisa indikatorer som kan påvisa förändringar för svenskt jordbruk jämfört med jordbruket i andra länder.

Jämförelser mellan Sverige och Finland å ena sidan och övriga EU-länder å andra sidan är svåra att göra för en längre period än från 1995 (EU-inträdet) och framåt på grund av olika jordbrukspolitik dessförinnan. Utvecklingstendenser, trendbrott osv. för ett enskilt land, exempelvis Sverige är däremot möjliga att avläsa från 1990 och framåt. I vissa fall har dock kortare tidsserier behövt användas.

För samtliga redovisade uppgifter avseende Tyskland gäller att enbart uppgifter för det sammanslagna Tyskland finns med.

5.1.3 Statistisk tillförlitlighet

De flesta sifferuppgifter och diagram i denna rapport baseras på den statistik som publiceras av Eurostat, EU:s statistikkontor. Eurostat insamlar och sammanställer statistikuppgifter från medlemsstaterna, som genomför de statistiska undersök-

ningarna. För vissa undersökningar finns fastställda och bindande regler för hur de skall genomföras och vilken kvalitet som skall gälla, medan det för andra undersökningar endast finns motsvarande rekommendationer.

För produktionsstatistik inom både vegetabilie- och animalieområdet finns förordningar som anger kvalitetskrav på den framtagna statistiken. Kvalitetskraven anges i form av största godtagbara statistiska medelfel i uppskattningarna av skördar för olika grödor samt i uppskattningar av antalet djur i de djurräkningar som skall genomföras. För uppskattningar av mjölkinvägning anges krav på de statistiska urvalens representativitet.

För strukturstatistik finns förordningar om att totalundersökningar skall genomföras vid vissa tillfällen, ungefär vart tionde år. Däremellan skall urvalsundersökningar med angivna urvalsstorlekar genomföras vartannat till vart tredje år.

Dessa bindande förordningar torde innebära att de redovisade struktur- och produktionsuppgifterna för de länder som ingår i denna rapport är tillförlitliga och jämförbara.

För den ekonomiska statistiken EAA (Economic Accounts for Agriculture) finns inga föreskrifter utan enbart rekommendationer om vilka metoder som bör tillämpas. Detsamma gäller vid bedömningar av uppgifterna om arbetskraften inom jordbruket. Eftersom dataunderlag, uppgiftsinsamling och beräkningsmetoder här skiljer sig åt mellan medlemsländerna, bör stor försiktighet iaktas vid bedömning av de i denna rapport redovisade ekonomiska uppgifterna.

För prisindexserierna gäller samma regler som för den ekonomiska statistiken, dvs. det finns enbart rekommendationer om vilka metoder som skall användas. Denna statistik är av sådant slag att eventuella skillnader mellan medlemsstaternas statistiska metoder knappast är större än att prisindexserierna är jämförbara med varandra och att den verkliga prisutvecklingen på ett rättvisande sätt återspeglas i de redovisade prisindexserierna.

5.1.4 Växelkurser

De källor vi har använt för den här studien har använt ecu. I den utsträckning det inte funnits någon direkt anledning att räkna om till svensk valuta har vi behållit denna valuta. För att underlätta jämförelser redovisas här de växelkurser som gällt under perioden 1990-1998.

Tabell 5.1 Växelkurs mellan SEK och ECU, kr/ecu

	1990	1991	1992	1993	1994	1995	1996	1997	1998
Kr/ecu	7,55	7,49	7,52	9,11	9,14	9,23	8,40	8,62	8,93

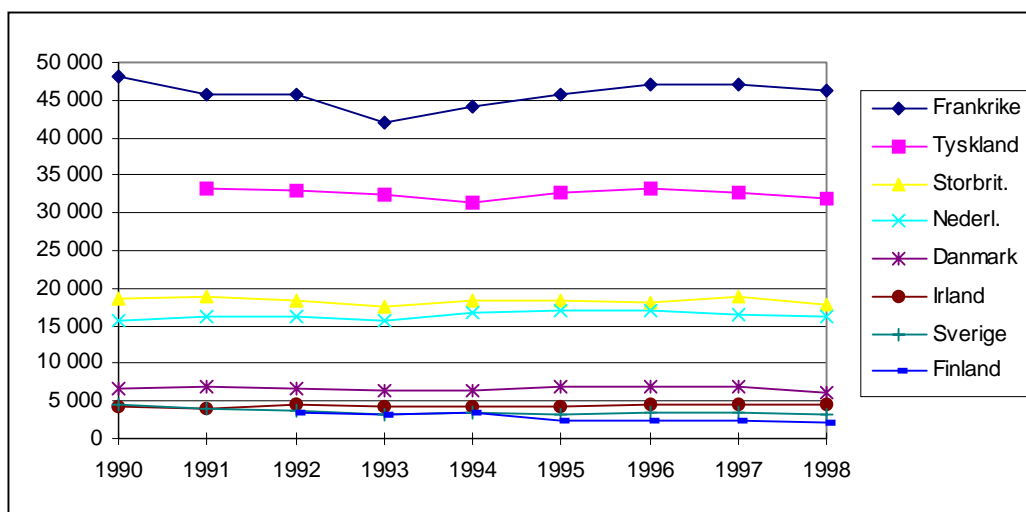
5.2 Produktion

5.2.1 Totalt

Värdet av jordbruksproduktionen i de olika EU-länderna uppvisar en stabil utveckling under perioden 1992-1998 (diagram 5.1). En viss nedgång går att skönja för år 1993 då EU genomförde sin reform av jordbrukspolitiken. De stora jordbruksländerna inom EU räknat efter produktionsvärde är Frankrike och Tyskland. Det svenska produktionsvärdet är ca 1/15 av det franska och utgör ca 1,5 procent av EU:s totala värde. Jämfört med Danmark och Finland var värdet av den svenska jordbruksproduktionen ungefär hälften av det danska och ca 50 procent högre än det finska under 1997.

I det svenska och finländska jordbruket kommer en förhållandevis stor andel av produktionsvärdet från mjölkproduktion, medan grisköttproduktion utgör en stor andel av det danska produktionsvärdet. Irland och Nederländerna är inriktade mot produktion av mjölk medan Frankrike har specialiserat sig mot spannmål, särskilt vete. Orsakerna till olika länders specialisering varierar och beror i viss mån på naturliga förutsättningar men även på ett sedan lång tid inarbetat produktionsmönster. Nötköttproduktionen på Irland gynnas av ett förhållandevis mildt klimat och god tillgång på betesmarker. Nederländerna däremot har en begränsad areal och har av tradition en inriktning mot mer intensiv produktion. Danmark har under en längre tid producerat griskött för exportmarknaden och har ett väl utbyggt nät av affärskanaler. I Sverige har mjölkproduktion i familjejordbruk varit den dominerande driftsinriktningen. De naturliga förutsättningarna i landet tillsammans med mål för självförsörjning och regional balans har lett till denna inriktning.

Diagram 5.1 Värdet av jordbruksproduktionen exkl. direktutbetalningar 1990-1998, milj. Ecu

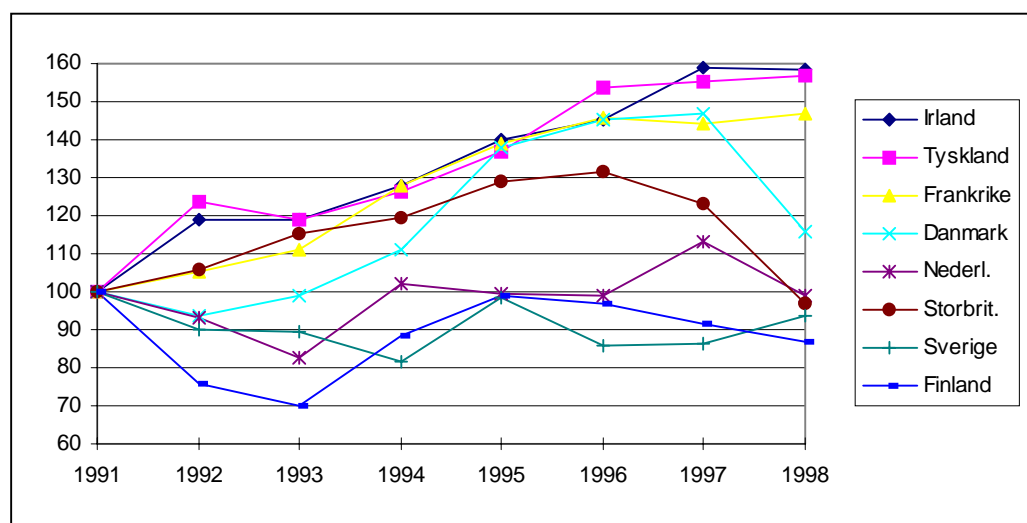


Källa: Economic Accounts for Agriculture and Forestry 1992-1997, Eurostat 1998 Databas New Cronos, Eurostat

Nettoförelädlingsvärdet till faktorkostnad (diagram 5.2) definieras som intäkter inklusive direktutbetalningar, minus kostnader för insatsvaror, tjänster och avskrivningar. Nettoförelädlingsvärdet utgörs således av ersättningen till allt arbete och ränta på allt kapital.

Uppskattningarna av antalet årsarbetskrafterheter är osäkra och det förekommer dessutom metodskillnader mellan länderna. Vid beräkningen av nettoförelädlingsvärdet är speciellt kostnadsutvecklingen svår att uppskatta. Detta bör man ha i åtanke vid jämförelser. Nettoförelädlingsvärdet per AWU (Annual Work Units = årsarbetskrafterheter) i Sverige har under perioden 1991-1998 uppgått till drygt 10000 ecu/AWU. För Danmark däremot som legat högst bland de jämförda länderna har detta nettoförelädlingsvärde uppgått till mellan 30 och 40000 ecu/AWU under de sista åren av perioden. Även Nederländerna har legat nära de uppgifter som redovisas för Danmark. För Sveriges del har utvecklingen varit ogynnsam jämfört med de flesta länder som ingår i urvalet. En orsak till detta kan vara att värdet på den mer intensiva animalieproduktionen, nötkött och svinproduktion har haft en svag utveckling. Det bör även nämnas att nedgången 1996 i nettoförelädlingsvärde för Sverige, som mäts i ecu, sammanhänger med att den svenska kronan stärktes kraftigt detta år. För närvarande pågår en översyn av det svenska beräkningsunderlaget. Nya uppgifter för Sverige kan komma att visa en förbättrad bild för Sverige.

Diagram 5.2 Nettoförelädlingsvärde till faktorkostnad per AWU, index (1991=100)



Källa: Economic Accounts for Agriculture and Forestry 1992-1997, Eurostat 1998
AWU: Databas New Cronos, Eurostat

I tabell 5.2 framgår att direktutbetalningarna har blivit viktigare både sett som andel av de totala intäkterna och sett som andel av nettoförelädlingsvärdet. Beräkningar redovisas endast för 1994, året före det svenska och finska EU-inträdet, och för 1998. Om det görs en jämförelse mellan å ena sidan Sverige och Finland och å andra sidan Danmark och Nederländerna visar det sig att för Sverige och Finland är direktutbetalningarna betydligt viktigare såväl för de totala intäkternas storlek som för nettoförelädlingsvärdet. Under 1998 uppgick t.ex. direktutbetalningarna i relation till nettoförelädlingsvärdet till ca 90 procent i Sverige och nära 100 procent i Finland

medan motsvarande andel för Danmark utgjorde en tredjedel och i Nederländerna under 10 procent. Den direkta slutsats som kan dras av tabellen är att det svenska och finska jordbruket är känsligare för politiska beslut. Situationen kan skilja sig starkt mellan olika produktionsgrenar

Tabell 5.2 Direktutbetalningarnas andel av de totala intäkterna och direktutbetalningarnas andel av nettoförädlingsvärdet, procent

Jämfört med:		<u>Sverige</u>	<u>Finland</u>	<u>Danmark</u>	<u>Nederländerna</u>
Intäkterna	1994	10	21	9	2
”	1998	21	45	11	2
Nettoför.värdet	1994	37	47	24	5
”	1998	87	98	33	6

Källa: Economic Accounts for Agriculture and Forestry 1992-1997, Eurostat 1998 Databas New Cronos, Eurostat

En indikator på lönsamheten i vegetabilieproduktionen kan vara andelen frivillig träda i relation till den totala trädan i olika länder. I tabell 5.3 framgår att 1998 utgjordes trädan till 65-70 procent av frivillig träda i Sverige och Finland. Spanien låg högst inom EU med 72 procent. Nederländerna och Storbritannien hade en låg andel, 25-30 procent, medan de övriga länder hade en andel på 40-50 procent.

Tabell 5.3 Andel av den totala trädan som var frivillig träda under 1998, procent

Nederländerna	27
Storbritannien	29
Frankrike	36
Irland	40
Danmark	42
Tyskland	47
Sverige	67
Finland	69
EU-15	52

5.2.2 Produktionen av olika produkter

Detta avsnitt är uppdelat efter graden av marknadsreglering. Exempel på produkter med ”stark” marknadsreglering är spannmål, nöt- och kalvkött och mjölk. Exempel på produkter med ”svag” reglering är griskött och potatis.

Produkter med ”stark” marknadsreglering

Spannmålsproduktionen i EU är garanterad ett visst lägsta pris, interventionspriset, överskottsproduktionen kan avsättas med hjälp av bidrag och direktstöd ges i form av arealbidrag. Det råder sålunda inte någon direkt konkurrens mellan de enskilda EU-

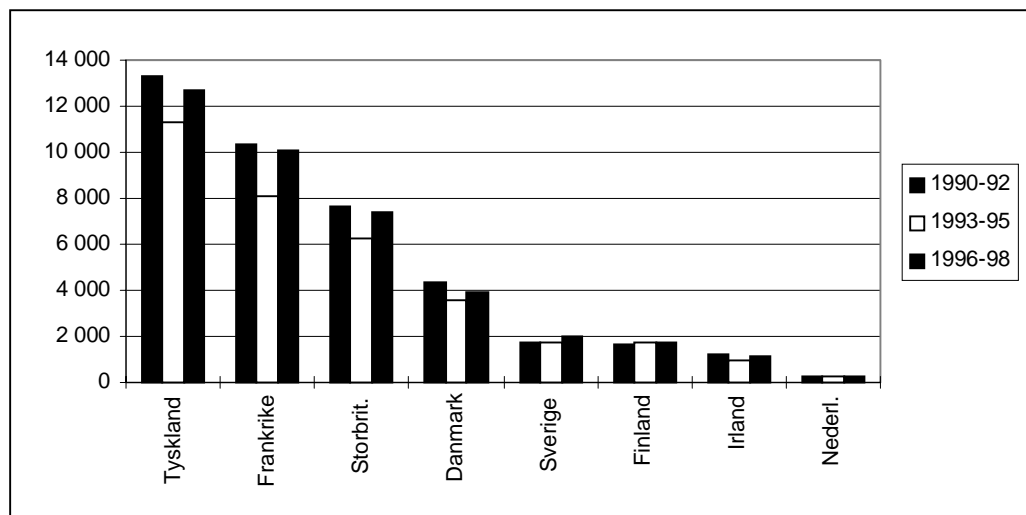
länderna eftersom hela produktionen är garanterad avsättning.

Frankrike är EU:s största spannmålsproducent och har framför allt en betydande veteproduktion. Sverige är efter Frankrike, Tyskland, Storbritannien och Danmark den femte störste veteproducenten. Sveriges producerade kvantitet vete uppgick till drygt 40 procent av Danmarks under perioden 1996-98.

De svenska och finska totalskördarna av korn har varit ungefär jämnstora under 1990-talet medan Danmarks produktion varit dubbelt så stor (diagram 5.3). De animalieexporterande länderna Irland och Nederländerna har en relativt liten kornproduktion. Tyskland är den störste havreproducenten inom EU, följd av Finland och Sverige. Havreodlingen är dock totalt sett i EU ganska obetydlig.

Den svenska spannmålsodlingen har ökat kraftigt sedan EU-inträdet och är nu tillbaka på de nivåer som rådde innan det s.k. omställningsprogrammet infördes i början på 1990-talet. Förbättrade villkor inom regleringssystemet för alternativet att odla jämfört med trädesuttag tillsammans med goda världsmarknadspriser i mitten av 1990-talet är antagligen de viktigaste orsakerna till att odlingen ökat. Trots att odlingen av spannmål har ökat är Sverige ett av de länder som har lägst utnyttjande av den s.k. basarealen. Under 1998 utnyttjades drygt 90 procent av basarealen vilket innebär att 150 000 hektar inte användes. Danmark, Tyskland och Storbritannien utnyttjade hela sin basareal medan Finland låg ca 5 procentenheter lägre i utnyttjande än Sverige.

Diagram 5.3 Kornproduktion, treårsmedeltal, 1 000 ton

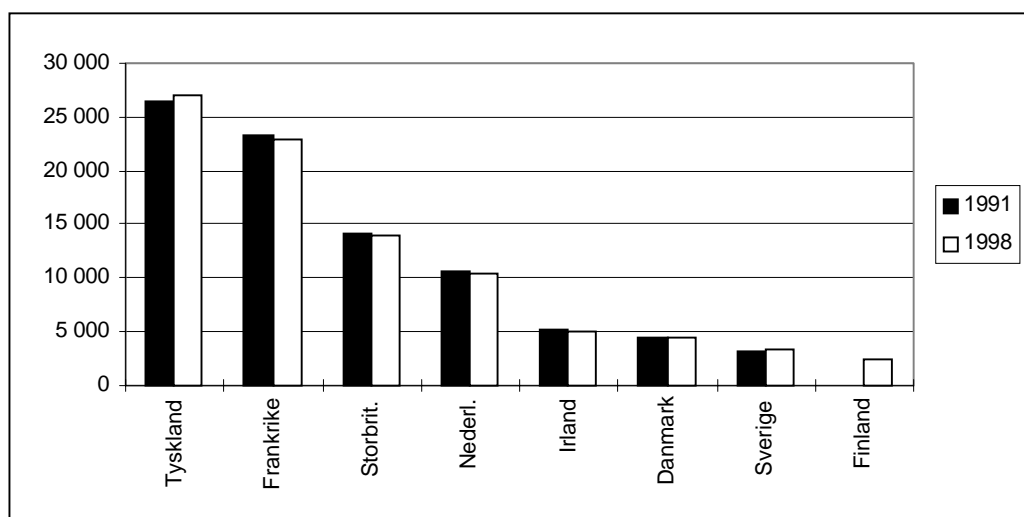


Källa: Crop Production, Eurostat från olika år

Produktionen av mjölk är hårt reglerad inom EU genom ett kvotsystem som i princip omöjliggör produktion utöver kvoten. Sverige har i likhet med de flesta andra medlemsländer i stort sett utnyttjat hela den tilldelade kvoten. Detta tyder på att den lönsamhetsnivå som EU:s stödsystem ger är tillräcklig för att hålla uppe den svenska mjölkproduktionen. Konkurrensen mellan medlemsländerna är förhållandevis begränsad beroende på att mjölkkvoterna är nationella samt att det åtminstone vad gäller dryckesmjölken är svårt att transportera varan över stora avstånd.

De tyska mjölkleveranserna till mejeri utgör en knapp fjärdedel av hela EU:s (diagram 5.4). Mjölkleveranserna i Sverige är nästan 40 procent större än de finska men ungefär 30 procent lägre än Danmarks. Irland är det land i urvalet som i förhållande till folkmängden har störst mjölkleveranser.

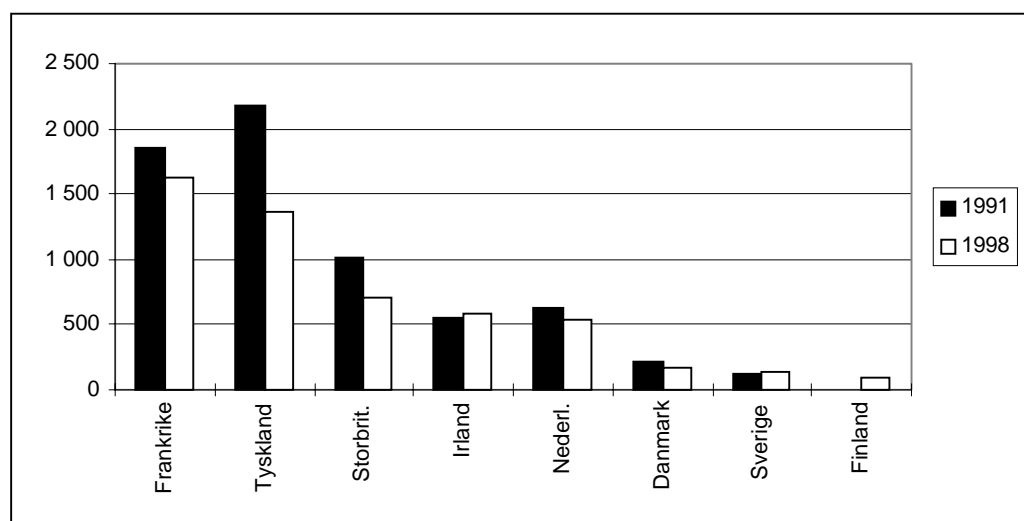
Diagram 5.4 Mjölkleveranser till mejerier, 1 000 ton



Källa: Animal Production, Eurostat från olika år

Nötköttsproduktionen i EU har genomgått en kris på grund av problemen med sjukdomen BSE. Minskad efterfrågan på EU-marknaden i kombination med allt mindre möjligheter till subventionerad export har skärpt konkurrensen på EU-marknaden. Överskottsländer inom EU som har förlorat sina traditionella marknader har sökt nya vägar för att få ut sina varor. Det tydligaste exemplet på detta är Irland. För Sveriges del har den inhemska nötköttsproduktionen inte ökat i takt med konsumtionen. Konsumtionsökningen i landet har istället täckts genom ökad import. Sverige och Irland är de enda två länder i urvalet som har ökat produktionen av nöt- och kalvkött mellan 1990 och 1998 (diagram 5.5).

Diagram 5.5 Produktion av nötkött- och kalvkött, 1 000 ton



Källa: Animal Production, Eurostat från olika år

Av tabell 5.5 framgår att Sverige inte har nått upp till fullt kvotutnyttjande för am- och dikor samt tackor. Totalt för EU-15 har det varit svårt att få fram aktuella uppgifter. Tillgängliga uppgifter tyder emellertid på att kvotutnyttjandet i Sverige för nötkreatur är jämförelsevis högt.

Tabell 5.5 Utnyttjande av bidragsrätterna i Sverige under år 1998 och genomsnitt i EU-15 under 1995, procent

	Sverige	EU-15
Handjur	100	84
Am- och dikor	94 ²	79
Tackor	86	90

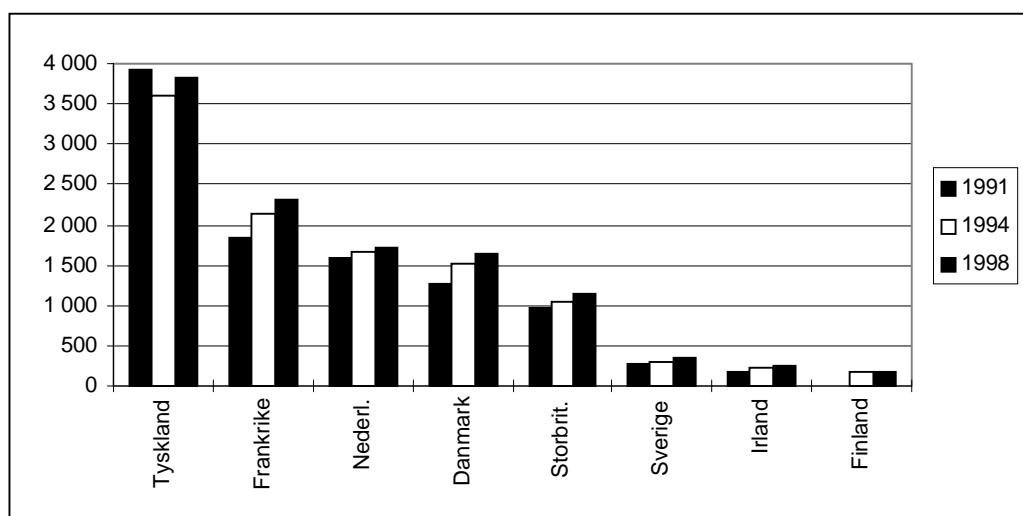
Produkter med "svag" reglering

Griskött är en produkt som omgärdas med få marknadsregleringar. En kraftigt utökad produktionskapacitet i kombination med krisen på exportmarknaderna i Central- och Östeuropa har lett till stora prisfall. Bortfallet av exportmöjligheter och avsaknaden av interventionsuppköp har lett till att konkurrensen på den interna marknaden har ökat. De länder som traditionellt är exportinriktade har därför försökt finna avsättning för sina produkter på andra marknader. För Sveriges del har det inneburit att importen från Danmark har ökat kraftigt medan den inhemska produktionen har stagnerat under det senaste året. Det är inte möjligt att avgöra om denna utveckling kommer att bli bestående.

För Sveriges del är produktionen av griskött större än i Finland, men avsevärt mindre än i Danmark. Detta enligt diagram 5.6.

² Räknat på tillgänglig del av kvoten.

Diagram 5.6 Produktion av griskött, 1 000 ton



Källa: Animal Production, Eurostat

Potatis är en produkt med mycket svagare reglering än griskött. Produktionen av potatis kan variera ganska mycket mellan åren men uttryckt i treårsmedeltal har produktionen i Sverige varit relativt konstant under 1990-talet.

5.3 Produktionsavkastning

Avkastningsnivåerna för spannmål beror på vilka naturliga förutsättningar för växtodling som finns i respektive land, t.ex. bördighet och klimat men också effektiviteten i använda produktionsmetoder, exempelvis mängden insatsvaror och brukarens skicklighet. Variationen inom spannmålsodlingen i EU är mycket stor. Allmänt sett gäller att de lägsta hektarskördarna uppnås i de sydligaste och de nordligaste länderna. I de bästa odlingsområdena ligger Sverige i stort sett i nivå med den avkastning som uppnås i de länder som är konkurrenter på exportmarknaden. I bl.a. Götalands skogsbygder är förutsättningarna för spannmålsodling dock betydligt sämre. Avgörande för odlingens lönsamhet är lönsamheten i animalieproduktionen eftersom spannmålen används i den egna animalieproduktionen och en lämplig omväxlingsgröda till vall är spannmål.

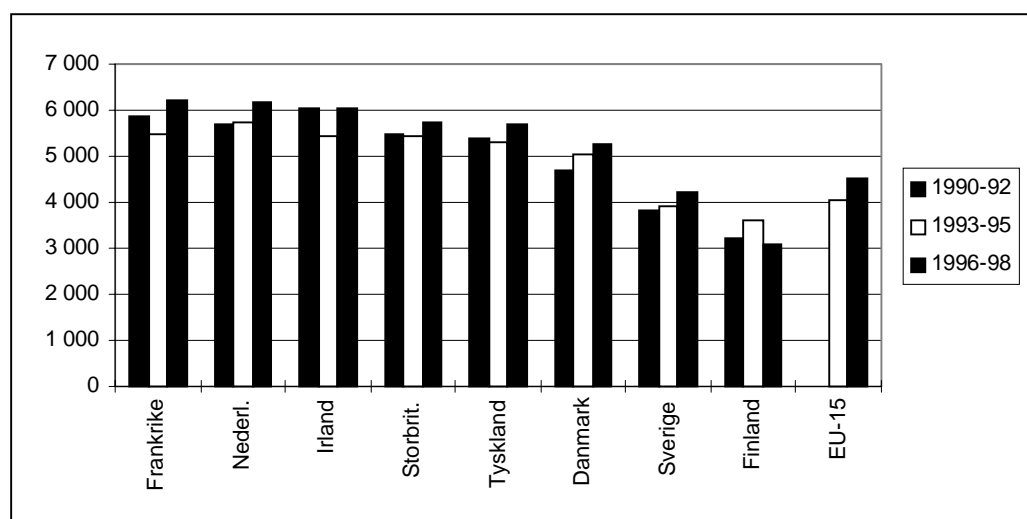
Frankrike, Nederländerna, Irland, Storbritannien och Tyskland är de länder som har högst avkastning i kornodlingen (diagram 5.7). Dessa länder har också en hög avkastning av vete och havre. Hektaravkastningen i Sverige var under perioden ungefär ett ton lägre än i Danmark för samtliga redovisade spannmålsslag. Den svenska avkastningen i förhållande till landet med högst avkastning uppgick för vete till 72 procent, för korn till 68 procent och för havre/blandsäd till 60 procent. I Nederländerna och Irland som är mindre spannmålsproducenter än Sverige bedrivs odlingen med hög intensitet.

Om man jämför med Danmark har Sverige betydligt större regionala skillnader i produktionsavkastning för spannmål. Kornavkastningen i Danmark 1998 uppgick till 6 400 kg/hektar i det amt (län) som hade högst avkastning och till 4 600 kg/hektar i

det amt som hade lägst avkastning. I Sverige var motsvarande länstal 5 300 kg respektive 1 300 kg.

För vete till humankonsumtion spelar kvaliteten en stor roll vilket är en fördel för jordbruket i Sverige eftersom de svenska veteleveranserna normalt sett har en jämn kvalitet och till största delen går att använda i kvarnindustrin medan det i andra länder förekommer en omfattande odling av fodervete. Konkurrentländer för vete till kvarnar är framför allt Danmark och Tyskland. För fodervete är Storbritannien och i viss mån Frankrike konkurrentländer men här spelar kvaliteten en mindre roll. När det gäller havre har Finland en liten kvalitetsfördel gentemot Sverige.

Diagram 5.7 Korn, hektaravkastning medeltal, kg

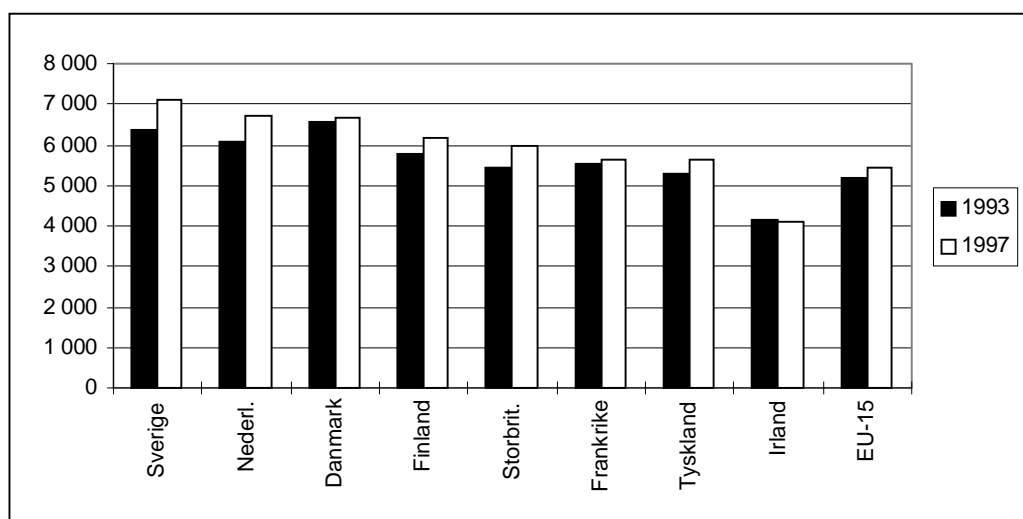


Källa: Crop Production, Eurostat från olika år

En mycket viktig faktor för avkastningen är företagarens specialisering och kunskaper. Variationen i mjölkavkastning mellan länderna kan också bero på skillnader i djurmaterialet, foderstatens sammansättning, om stallhållning eller betesdrift används, besättningsstorlek osv.

Mjölkavkastningen per ko var högst i Sverige under 1997 men Nederländerna och Danmark låg också på en hög nivå (diagram 5.8). Sverige var tillsammans med Nederländerna det land där avkastningen ökade mest mellan 1993 och 1997 (+11 procent). Mjölkavkastningen på Irland var den lägsta av länderna i urvalet under båda åren och Irland är också det enda landet där avkastningen minskade mellan 1993 och 1997. De stora mjölkproducenterna Tyskland, Frankrike och Storbritannien hade en avkastning som var omkring 20 procent lägre än den svenska.

Diagram 5.8 Mjölkkavkastning, kg/mjölko



Källa: Animal Production, Eurostat från olika år

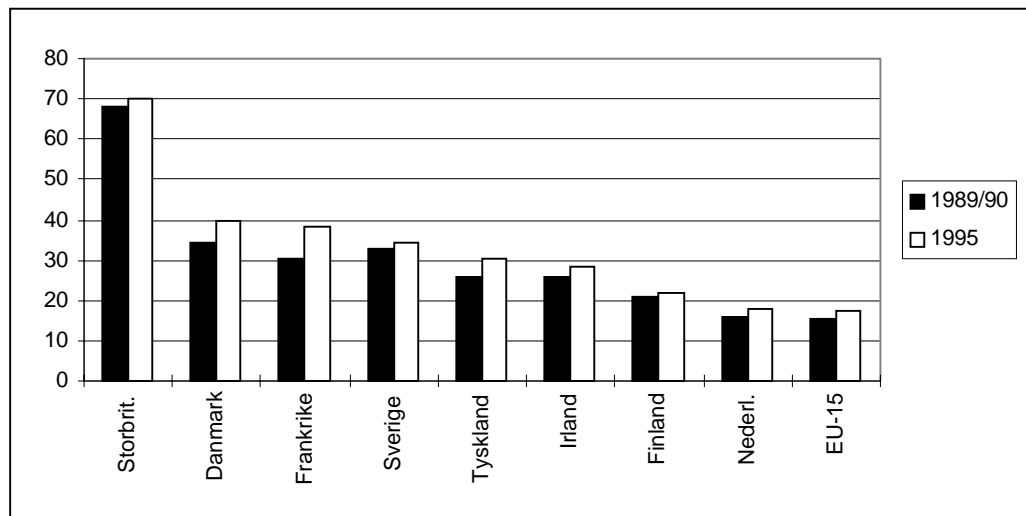
5.4 Struktur

Storbritannien hade en medelareal åker per företag uppgående till 70 hektar år 1995 vilket innebär att den var ungefär dubbelt så stor som den svenska (diagram 5.9). Detta beror på den jordbrukspolitik som bedrevs i Storbritannien före EU-inträdet. Strukturutvecklingen i det brittiska jordbruket är nu klart långsammare än i andra EU-länder. Arealen åker per företag i Danmark var i genomsnitt 6 hektar större än i Sverige.

Generellt kan sägas att medelstorleken på de svenska jordbruken är något större än genomsnittet för EU-15 och ungefär i nivå med situationen i de jämförda länderna (undantaget Storbritannien). Dock är den arealandel som finns på "stora" företag låg, vilket då innebär att variationen är generellt sett lägre i Sverige än i många andra länder.

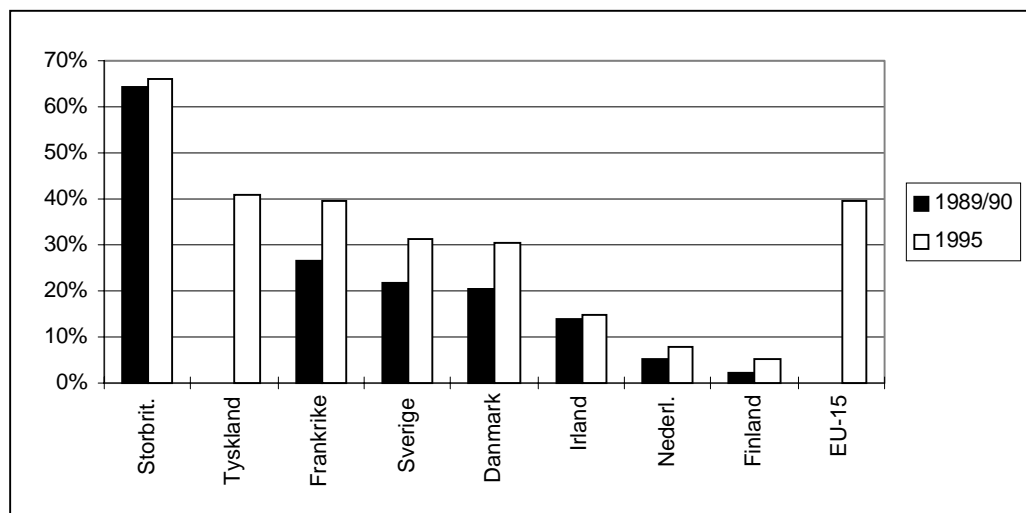
Knappt en tredjedel av den svenska åkerarealen fanns på företag med över 100 hektar åker år 1995 (diagram 5.10). Andelen var ungefär densamma i Danmark medan Finlands storföretag hade en andel på 5 procent. Storbritannien hade den klart största andelen med två tredjedelar av åkermarken. Frankrike hade den största ökningen mellan 1989/90 och 1995 då andelen av åkermarken på företag med över 100 hektar ökade med 13 procentenheter.

Diagram 5.9 Medelstorlek för åkerareal per företag, hektar



Källa: Agriculture, Statistical Yearbook 1998, Eurostat

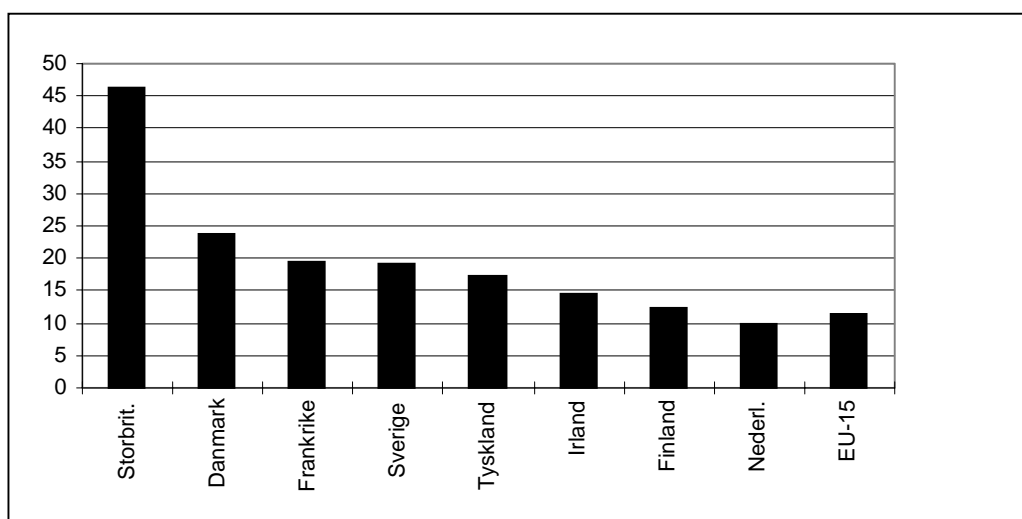
Diagram 5.10 Andel av åkermark på företag med över 100 ha, procent



Källa: Agriculture, Statistical Yearbook, Eurostat 1998

Vid jämförelse av genomsnittlig spannmålsareal (diagram 5.11) blir bilden likartad den som gäller för total areal. Den svenska spannmålsarealen var i genomsnitt 19 hektar år 1995 vilket var 5 hektar mindre än i Danmark. Storbritannien, Danmark och Frankrike är de mest exportinriktade länderna vad gäller spannmål.

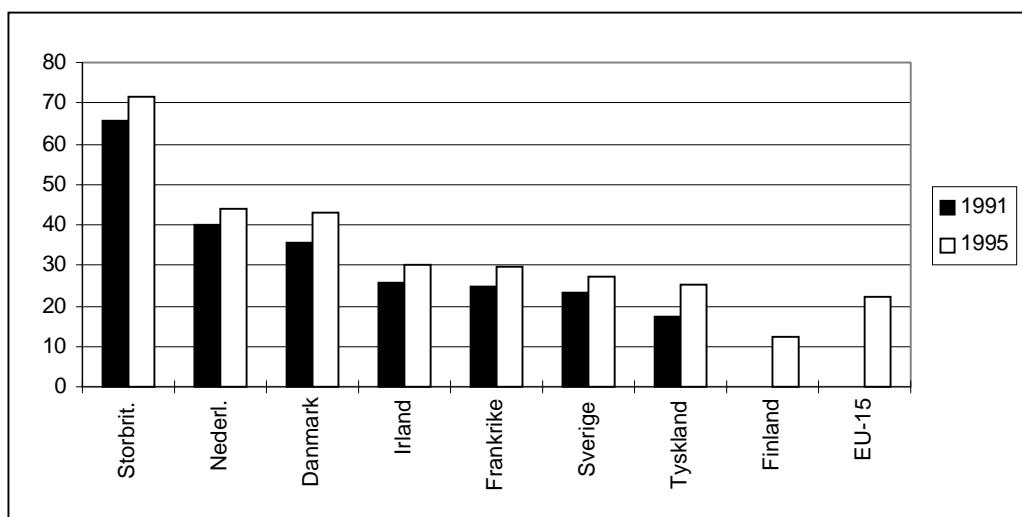
Diagram 5.11 Medelstorlek för spannmålsareal per företag 1995, hektar



Källa: Farm structure, 1995 survey: main results, Eurostat 1999

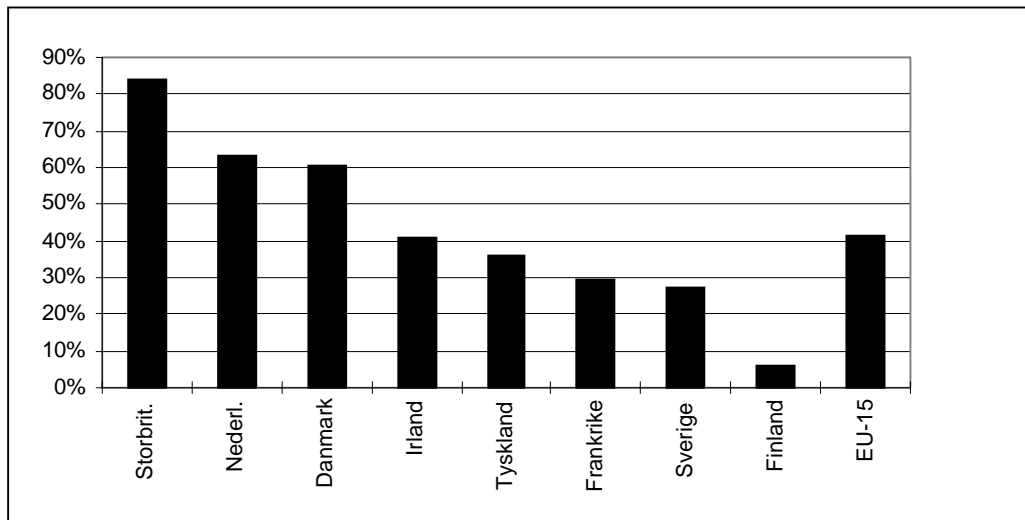
De tre länderna Storbritannien, Nederländerna och Danmark har den mest utpräglade stordriften när det gäller mjölkproduktion (diagram 5.12 och 5.13). Finland hade minst antal mjölkkor, i genomsnitt 12 stycken per företag år 1995. I Sverige fanns knappt 30 procent av mjölkorna på företag med över 50 mjölkkor år 1995 medan motsvarande andel i Danmark var ca 60 procent.

Diagram 5.12 Medelantal mjölkkor per företag



Källa: The agricultural situation in the European Union, 1997 Report Eurostat

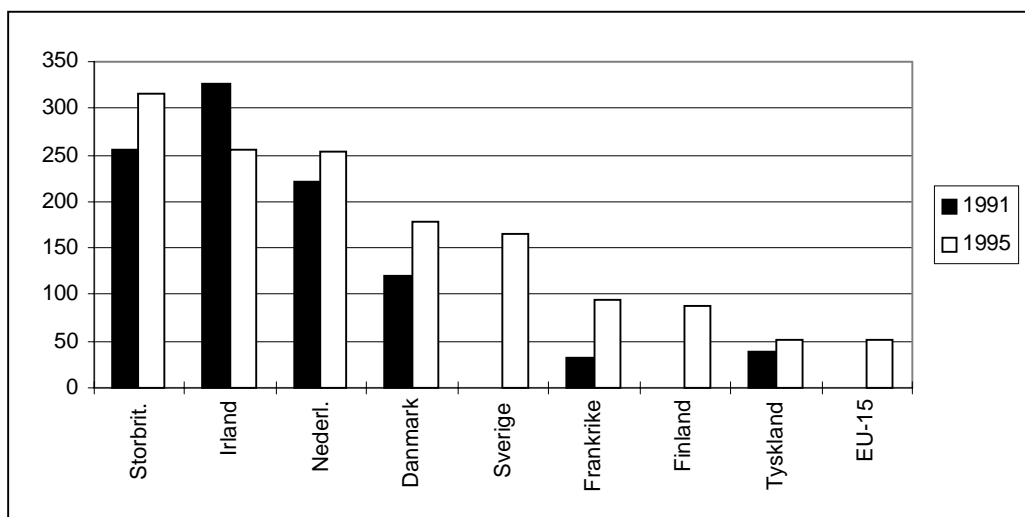
Diagram 5.13 Andel mjölkkor 1995 på företag med besättningar på över 50 djur



Källa: Agriculture, Statistical Yearbook, Eurostat 1998

Företag med slaktsvin i Storbritannien, Nederländerna och Danmark hade 1995 nästan dubbelt så många svin som svenska företag (diagram 5.14). Danmark, Storbritannien och Nederländerna är de mest utpräglade exportländerna vad gäller griskött. EU:s största grisköttsproducent Tyskland har en relativt småskalig produktion. Det franska jordbruket verkar inte ha en lika långt driven strukturrationalisering vad gäller animalieproduktion som på växtodlingssidan. Svenska svinföretag har en betydligt mer småskalig produktion än företagen i de mest storleksrationaliserade konkurrentländerna.

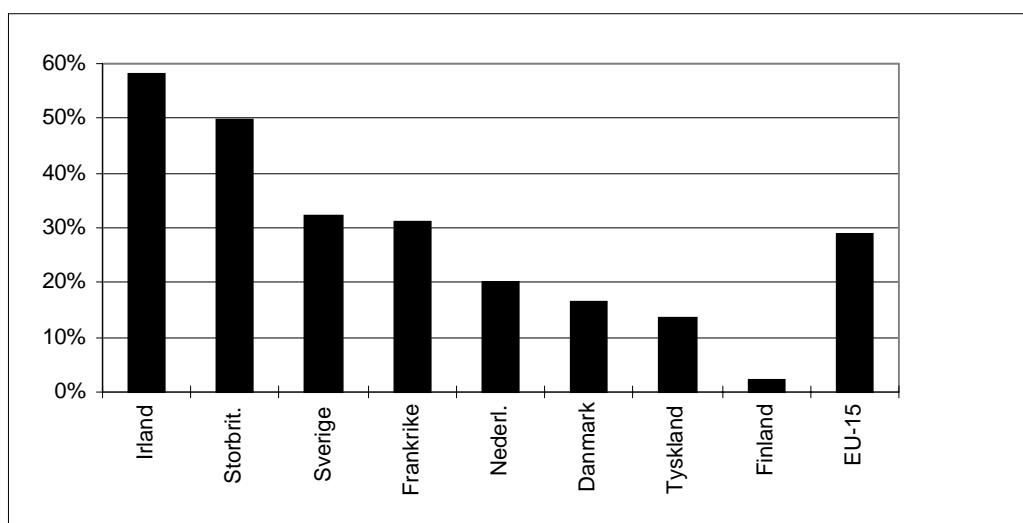
Diagram 5.14 Medelantal slaktsvin per företag



Källa: Agriculture, Statistical Yearbook 1994 och 1998, Eurostat

Diagram 5.15 Andel slaktsvin 1995 på företag med besättningar på över 50 djur

1000 djur



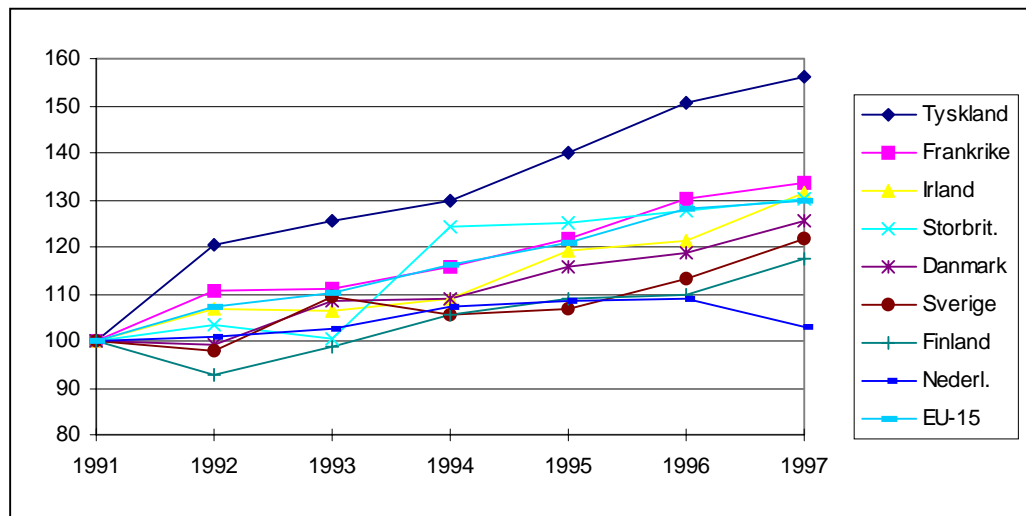
Källa: Agriculture, Statistical Yearbook 1998, Eurostat

5.5 Arbetsproduktivitet

Diagram 5.16 visar produktionsvärdet i fasta priser och växelkurser, dividerat med antal AWU (= årsarbetskraftenheter) åren 1991-1997 med 1991 som basår. Produktionsvärdet avser 1991 års priser och växelkurser. Tyskland har enligt denna beräkning haft den överlägset största ökningen i arbetsproduktivitet under 1990-talet av länderna i urvalet (ca 55 procent), följt av flertalet jämförda länder (inkl. Sverige) med ökning på 15-35 procent. För Sverige var ökningen ca 20 procent, vilket ger en årlig ökningstakt på ca 3 procent. Den genomsnittliga ökningstakten för EU-15 var ca en procentenhet högre.

Det är ingen renodlad arbetsproduktivitet som visas i diagram 5.16 eftersom de andra produktionsfaktorerna, kapital och mark, också bör ha påverkat produktionsvolymen under perioden. Förändringar i produktpriser påverkar detta mått varför det inte nödvändigtvis återspeglar enbart skillnader i fysisk produktivitet. Vid jämförelse mellan länderna är det av betydelse att de olika länderna hade olika produktivitetsnivå vid startåret 1991. Länder med hög produktivitet har vanligtvis svårare att uppnå en stark procentuell produktivitetsökning under efterföljande period än länder med låg produktivitet. Olika struktur på jordbruket i olika länder kan påverka produktiviteten eftersom vissa länders jordbruk har inriktning mot produktionsgrenar som är mer arbetsintensiva. Ett exempel på detta är Nederländerna. Som tidigare nämnts är osäkerheten vid beräkningen av AWU betydande. Beräkningsmetoderna är heller inte harmoniserade fullt ut mellan medlemsländerna.

Diagram 5.16 Arbetsproduktivitet 1991-1997, index (1991=100)

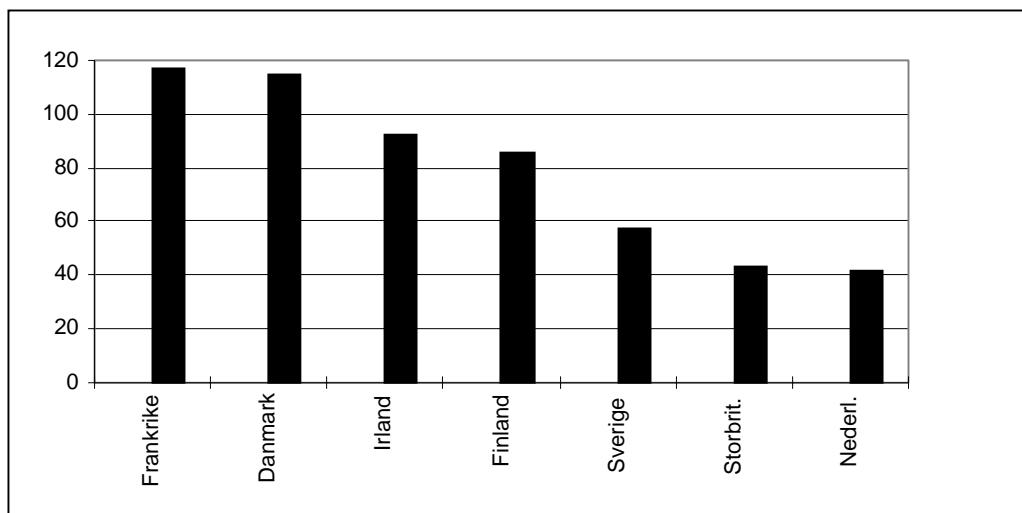


Källa: Produktionsvärde: Economic Accounts for Agriculture and Fisheries 1992-1997, Eurostat 1998. AWU: Databas New Cronos, Eurostat

I diagram 5.17 redovisas motsvarande beräkningar sett över en betydligt längre period. Enligt diagrammet var den årliga ökningstakten i arbetsproduktiviteten 5 procent i Danmark och 4 procent i Finland under perioden 1981-1997, medan ökningstakten i Sverige var 3 procent. Det kan konstateras att Sveriges relativa läge blir ungefär detsamma med hänsyn till denna långa tidsperiod som med den kortare tidsperioden enligt diagram 5.16.

I jämförelsen har inte Tyskland kunnat tas med eftersom infogandet av östra Tyskland skulle störa jämförelserna. Med denna långa jämförelseperiod blir skillnaderna mellan olika länder stor. En viktig orsak till den jämförelsevis låga ökningstakten för Storbritannien och Nederländerna är att företagen i Storbritannien har stor medelareal och företagen i Nederländerna har en intensiv produktion, men med en lägre medelareal än i Sverige. I Danmark har det varit en strukturkris inom jordbruket som kan förklara den höga ökningstakten. Strukturen i det svenska jordbruket liknar mera strukturen i Frankrike, Danmark, Irland och Finland.

5.17 Förändring i arbetsproduktivitet (produktionsvolym per AWU) 1981 till 1997, procent

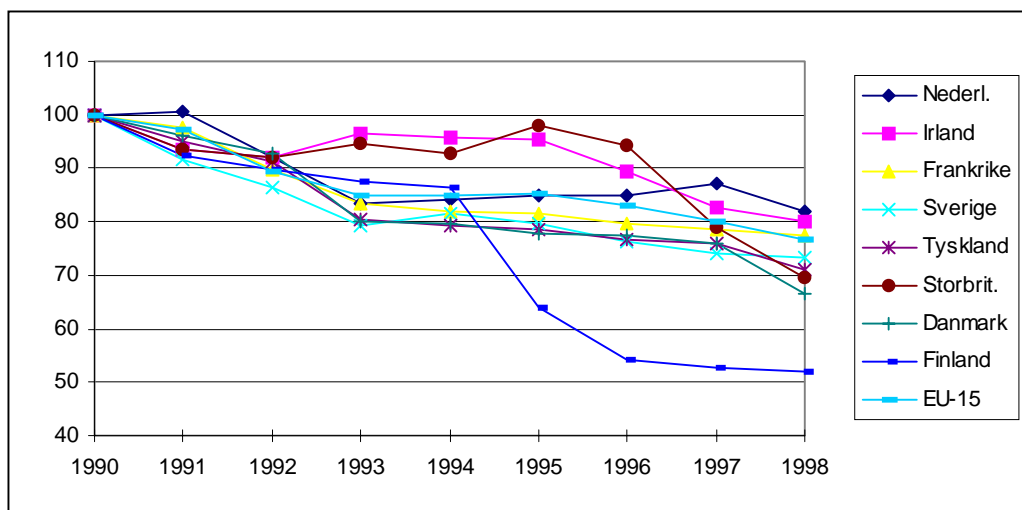


Källa: Less and less work in agriculture, Statistics in focus, Agriculture and Fisheries, Theme 5-14/1999

5.6 Prisrelationer

Diagram 5.18 visar förändringar för den reala prisutvecklingen för jordbruksprodukter. Deflatering har skett med KPI för respektive land. Sett för EU-15 har de reala priserna totalt fallit med ca 25 procent under 1990-talet. Prisutvecklingen har varit relativt likartad för de jämförda länderna med undantag för Finland där spannmålspriserna föll kraftigt i samband med EU-inträdet.

Diagram 5.18 Avräkningsprisindex realt 1990-1998, index (1990=100)



Källa: Agriculture, Statistical Yearbook, Eurostat 1998

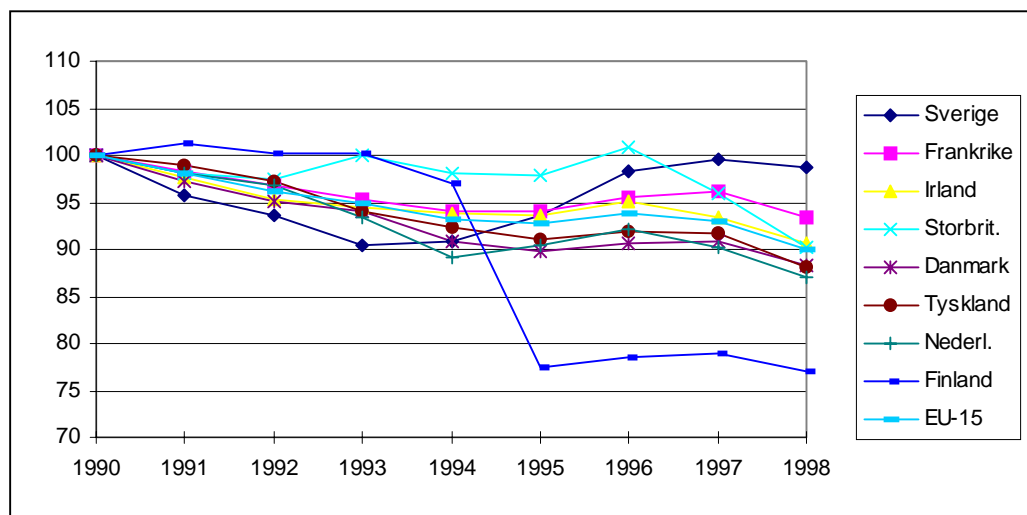
Diagram 5.19 visar den relativa prisutvecklingen för insatsvaror och tjänster i jordbruket jämfört med prisutvecklingen i hela ekonomin under 1990-talet. I Sverige har insatsvarupriserna i relation till prisutvecklingen i övrigt varit i stort sett

oförändrade under 1990-talet. Detta kan jämföras med förhållandena i Finland där priserna för insatsvaror under motsvarande period fallit i relation till prisutvecklingen i övrigt med 23 procent eftersom fodermedelspriserna föll med nästan 30 procent mellan 1994 och 1995. De finländska avräkningspriserna nästan halverades under motsvarande period vilket är orsaken till den betydande försämringen av terms of trade (diagram 5.20).

Jordbruket i samtliga länder i urvalet hade ett sämre bytesförhållande år 1998 än 1990 framför allt beroende på betydligt lägre producentpriser. Att insatsvarorna samtidigt har blivit billigare reallt sett har inte kunnat uppväga detta.

I avräkningsprisindex tas ingen hänsyn till utbetalningarna av direktstöd, som under de senaste tio åren har ökat, både i Sverige före medlemskapet och i EU:s gemensamma jordbrukspolitik. Samtidigt med detta har avräkningspriserna sänkts.

Diagram 5.19 Produktionsmedelsprisindex reallt 1990-1998, index (1990=100)

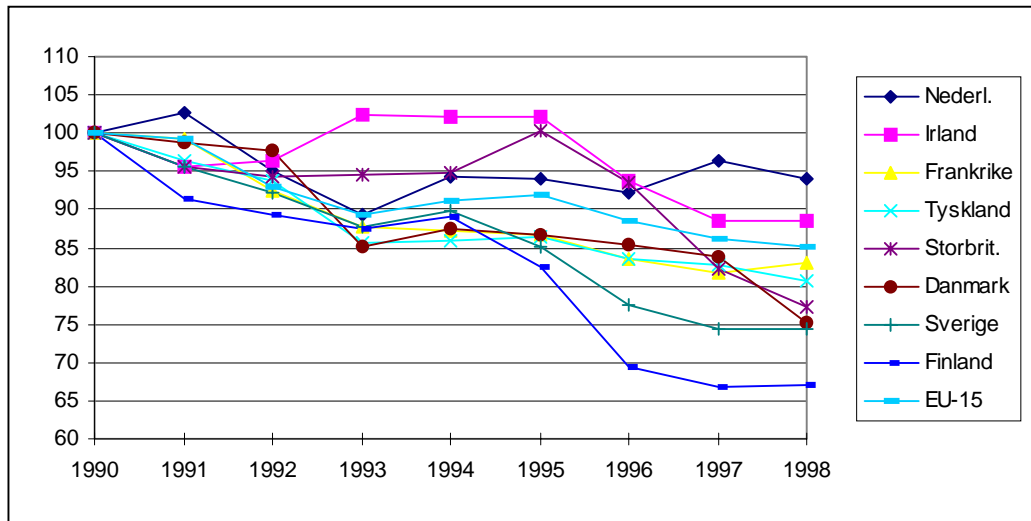


Källa: Agriculture, Statistical Yearbook, Eurostat 1998

Terms of trade eller bytesförhållandet har i diagram 5.20 beräknats som reallt prisindex för producerade varor dividerat med reallt prisindex för insatsvaror och tjänster åren 1990-1998 med 1990 som basår. Deflatering av respektive index har skett med KPI för respektive land. Terms of trade visar endast prisseffekten på inkomsten, eftersom direktstöd inte räknas in i prisindexserierna.

Enligt denna beräkning har Nederländerna haft den för jordbruket mest gynnsamma prisutvecklingen under 1990-talet (-8 procent) medan Finland (-33 procent) har haft den mest ofördelaktiga. Det svenska jordbruket har haft en relativt svag utveckling av terms of trade (-25 procent) under perioden. Mellan 1994 och 1996 då Sverige och Finland kom med i EU:s gemensamma jordbrukspolitik var det en försämring med -14 procent för Sveriges del och -22 procent för det finländska jordbruket.

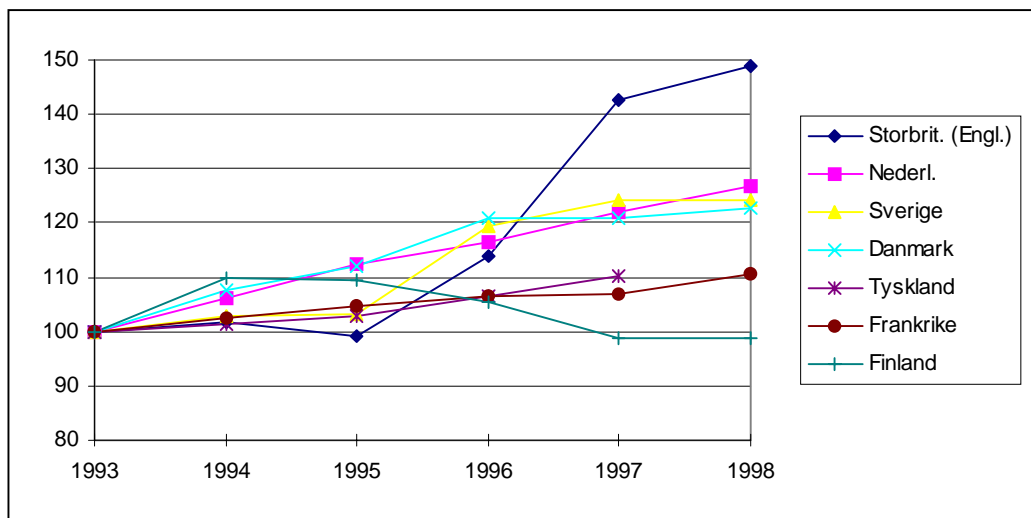
Diagram 5.20 Terms of trade realt 1990-1998, index (1990=100)



5.7 Arrendepriiser

Diagram 5.21 visar utvecklingen för arrendepriiser i de länder som ingår i jämförelsen. Uppgifterna för Tyskland avser enbart den västra delen och uppgifterna för 1992, 1994 och 1996 är interpolerade. För Frankrike och Nederländerna avser uppgifterna åkermark. För övriga länder avser uppgifterna all åkermark. Stor försiktighet måste iakttas vid jämförelser av fastighets- och arrendepriiser mellan länder, eftersom metoden för prismätning inte har harmoniserats inom EU. De absoluta priserna i Sverige ligger på en låg nivå, ungefär en tredjedel av den danska nivån. I Danmark var 1993 drygt 20 procent av marken arrenderad. Motsvarande andel för Tyskland och Sverige var 59 respektive 44 procent.

Diagram 5.21 Utveckling för arrendepriiser, index 1993=100



Källa: Databas New Cronos, Eurostat

5.8 Utrikeshandel med jordbruksvaror och livsmedel

I detta avsnitt redovisas Sveriges utrikeshandel med jordbruksvaror och livsmedel (exkl. fisk, kraft- och blötdjur samt tobak och tobaksvaror). En uppdelning görs på handel med EU³ och tredje land. Eftersom utrikeshandeln är relaterad till t.ex. skördevariationen behöver inte förändringar i handelsutvecklingen bero på förändringar i konkurrenskraften.

Importen av jordbruksprodukter och livsmedel sker till största delen från andra EU-länder medan exporten är mer jämt fördelad mellan EU och tredje land (se diagram 5.22 och 5.23). De fem viktigaste exportmarknaderna år 1997 var Finland, USA, Danmark, Norge och Tyskland medan de fem länder som uppvisar störst export till Sverige var Nederländerna, Danmark, Tyskland, Storbritannien och Spanien.

Sveriges import av *spannmål* (exkl. spannmålsprodukter) har genomgått en viss förändring under 1990-talet. Före EU-medlemskapet var värdet av importen från tredje land större än värdet av importen från EU medan situationen varit den omvända efter det svenska EU-inträdet. Det sammanlagda värdet på importen har dock inte förändrats i någon större omfattning. Samtidigt har exporten både till EU och till tredje land ökat kraftigt vilket lett till ett stort exportöverskott. Den svenska importen av *spannmålsprodukter* domineras av införsel från andra EU-länder medan drygt en tredjedel av exporten går till tredje land, företrädesvis Norge.

Värdet av *nötköttsimporten* från tredje land har minskat sedan EU-inträdet medan importen från EU ökat stadigt med en liten svacka år 1997. Även exporten har följt trenden med ett ökat värde i handel med EU och motsvarande nedgång i handeln med tredje land. Importen sker till största delen från Irland och Danmark medan Finland är den största importören av svenskt nötkött. Värdet av den svenska importen av *griskött* var år 1997 mer än tre gånger så stort som år 1993. Knappt 70 procent av importen kommer från Danmark. Exportvärdet har följt utvecklingen av importvärdet och handelsbalansen för griskött har därför inte ändrats i någon större omfattning men till skillnad från år 1993 går huvuddelen av den svenska exporten numera till andra EU-länder. Den svenska handeln med *beredda köttprodukter* domineras av export och import till och från andra EU-länder. Importen, som är betydligt större än exporten, kommer till stor del från Danmark och Tyskland.

Handeln med *mejeriprodukter* sker i stor utsträckning med andra EU-länder. *Ost och ostmassa*⁴ är den varugrupp som står för det i särklass högsta importvärdet. Sverige var år 1997 nettoimportör av ost och nettoexportör av de övriga redovisade grupperna.

Vad gäller handeln med EU finns en svårighet att jämföra år före EU-inträdet med år

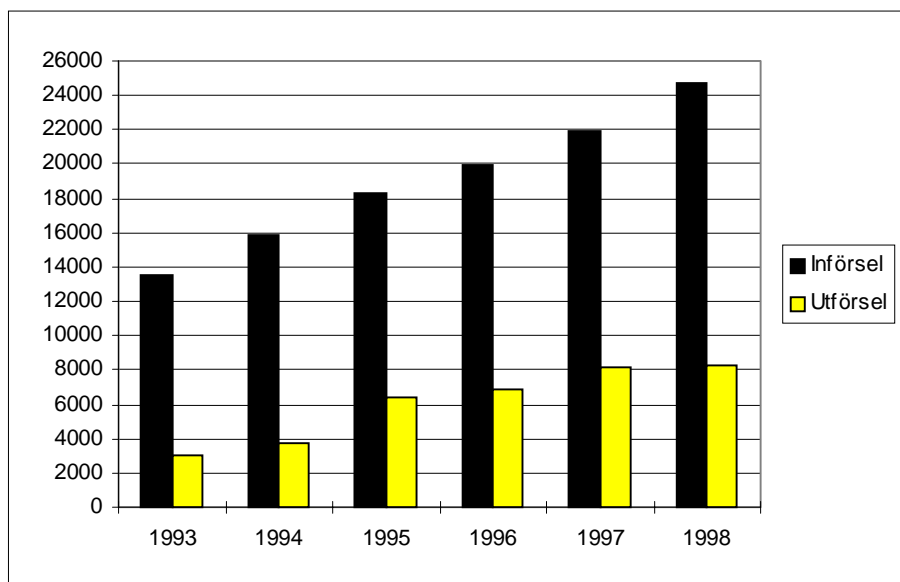
³ Fr.o.m. 1995 redovisas importen efter varornas avsändningsland och **inte** efter varornas ursprungsland. En vara från tredje land som förs in och tulldeklaras i annat EU-land för vidare transport till Sverige redovisas således som införsel från annat EU-land och inte som import från tredje land. Importstatistiken kan därför ge en felaktig bild av olika länders betydelse för svensk import.

⁴ P.g.a. ett fel i SCBs statistik är exporten av ost, enligt mejerinäringen, grovt underskattad under åren 1995 och 1996

efter EU-inträdet. Exporten värderades före EU-inträdet exkl. exportbidrag. Borttagandet av gränsskyddet mot ”de gamla” EU-länderna har medfört att priserna vid export höjts. Motsvarande resonemang gäller för importen. Det har inte gjorts några försök att uppskatta hur mycket denna förändring betyder.

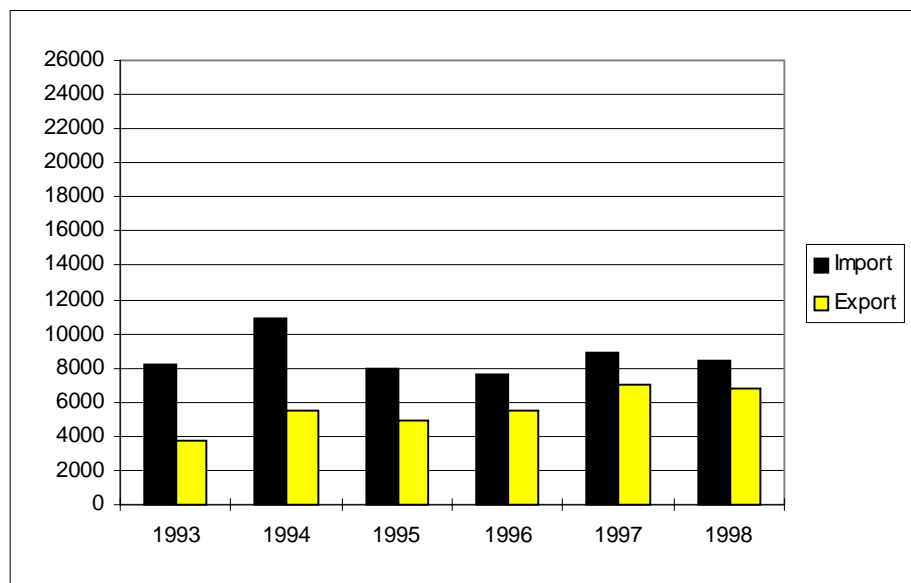
Handelsbalansen för jordbruksprodukter och livsmedel under åren 1993-1998 har för varje år legat nära -15 mdr kr utom för 1994 då den var -17,5 mdr kr och 1998 då den var -18,1 mdr kr. Den förändring som inträffade mellan 1997 och 1998 kan till stor del förklaras med att införsel från andra EU-länder ökade. Ett annat sätt att analysera utvecklingen är att se över en längre tidsperiod. Med denna utgångspunkt har det varit en kontinuerlig ökning av införseln från andra EU-länder, medan däremot utförseln visade ett trendbrott under 1998 i den meningen att den tidigare registrerade ökningen uteblev. En fråga är givetvis om den försämring av handelsbalansen som inträffat under 1998 är en tillfällighet eller om det är en mera bestående nivå.

Diagram 5.22 Sveriges handel med jordbruksvaror och livsmedel med EU, milj. kr (exkl. fisk, kraft- och blötdjur samt tobak och tobaksvaror)



Källa: SCB och Jordbruksverkets egna beräkningar

Diagram 5.23 Sveriges handel med jordbruksvaror och livsmedel med tredje land, milj. kr (exkl. fisk, kräft- och blötdjur samt tobak och tobaksvaror)



Källa: SCB och Jordbruksverkets egna beräkningar

5.9 Konsumentpriser

Om ett land har höga konsumentpriser i förhållande till andra länder skulle detta kunna skapa ett incitament för import, förutsatt att frihandel råder och att transportkostnaderna är låga. Vid en jämförelse av konsumentpriserna mellan olika länder får man med effekten från hela kedjan av aktörer på marknaden, dvs. producenter, livsmedelsindustrin samt parti- och detaljhandeln. Det är omöjligt att jämföra prisnivåerna i de olika leden var för sig. Höga konsumentpriser behöver således inte betyda att t.ex. det svenska jordbruket är ineffektivt i förhållande till andra länder utan skulle kunna bero på en rad faktorer i senare led.

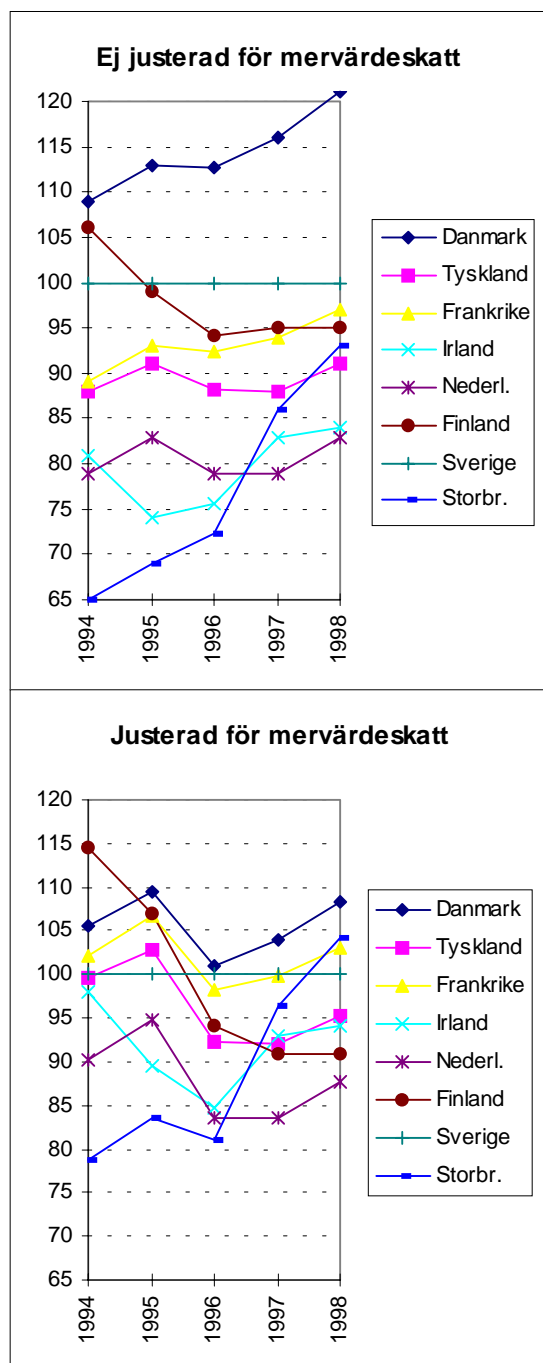
I detta avsnitt jämförs prisnivåerna i Sverige med några andra länder med hjälp av köpkraftspariteter. En köpkraftsparitet mellan två valutor definieras som kvoten mellan de belopp som i respektive land behövs för att köpa samma mängd varor och tjänster i de båda länderna. Utifrån köpkraftspariteter kan man beräkna ett s.k. prisnivåindex vilket definieras som kvoten mellan paritetstalet och växelkursen för den valda jämförelsevalutan. I diagrammen nedan redovisas prisnivåindex för ett antal år. Indextalen visar hur prisnivåerna i respektive länder förhåller sig till prisnivåerna i Sverige. Eftersom mervärdeskatterna för livsmedel skiljer sig åt mellan länderna redovisas även ett diagram för varje varugrupp där prisnivåerna har justerats för de olika skattenivåerna. Generellt kan man säga att denna justering gör att de flesta länders prisnivåer höjs i förhållande till den svenska p.g.a. att Sverige under den redovisade perioden har haft en relativt hög mervärdeskatt på livsmedel. Det bör påpekas att växelkursen spelar en stor roll i beräkningarna av prisnivåindex. En starkt svensk kronkurs, allt annat lika, innebär att prisnivån i Sverige stiger i förhållande till omvärlden.

Av diagram 5.24 framgår att prisnivån varit högre i Sverige än i flertalet av de redovisade länderna. Om man inte tar hänsyn till skillnaderna i mervärdesskatt var Danmark och Finland (endast 1994) de enda länderna som hade en högre prisnivå under perioden. Prisinivån i Sverige har dock närmat sig de övriga ländernas med undantag för Danmark och Finland. Den danska prisnivån har under perioden ökat stadigt och låg 1998 betydligt över den svenska medan den finska prisnivån har sänkts och låg 1998, till skillnad från 1994, under den svenska nivån.

Sänkningen av mervärdesskatten i Sverige den 1 januari 1996 avspeglas inte i en förändrad prisnivå eftersom kronkursen samtidigt stärktes kraftigt 1996.

Om man däremot tar hänsyn skillnaderna i mervärdesskatt blir bilden lite annorlunda. För flertalet av länderna höjs prisnivån i förhållande till den svenska vilket, som tidigare nämnts, beror på att Sverige under perioden har en relativt hög mervärdesskatt på livsmedel. Effekten av justeringen för skillnaderna i mervärdesskatten syns tydligt om man jämför året 1994 i de båda diagrammen. När det gäller utvecklingen av prisnivåerna över tiden förklaras dessa av ändrade växelkursförhållanden samt konsumentprisutvecklingen i respektive land. I diagrammet kan man bl.a. se att prisnivån i Sverige ökade kraftigt mellan åren 1995 och 1996 vilket till största delen är en effekt av den stärkta kursen på den svenska kronan. Åren 1996 till 1998 sjönk däremot den svenska prisnivån i förhållande till flertalet av de övriga länderna.

Diagram 5.24 Prisnivåindex för livsmedel, Sverige=100



Källa: SCB och Jordbruksverkets egna beräkningar

6 Försök till slutsatser

Som framgick av inledningen syftar denna studie till att belysa jordbrukets roll som livsmedelsproducent och dess möjligheter att hävda sig i konkurrensen mot övriga EU-länders jordbruk. I studien har inte ingått att studera jordbrukets roll rörande öppet landskap och regional balans. Inte heller har förhållandena i livsmedelsindustrin studerats.

För att kunna dra en säker slutsats om det svenska jordbrukets konkurrenskraft i förhållande till jordbruket i andra länder krävs information om ytterligare faktorer än de som finns tillgängliga. Inte minst beror detta på att förhållandena varierar mellan olika regioner och även mellan olika företag. Förändringarna sett över tiden i Sverige eller jämfört med andra länder är i allmänhet små. Det kan givetvis diskuteras i vilken utsträckning den valda tidsperioden representerar utvecklingen på ett korrekt sätt. Tillfälliga fluktuationer, t.ex. beroende på årsmånen, kan störa bilden.

Ett viktigt syfte med EU:s gemensamma jordbrukspolitik är att de olika regionerna skall kunna utnyttja sina fördelar. Efter hand kommer detta medföra att olika produktionsgrenars tyngdpunkt kommer att förskjutas mot de områden där dess produktionsförutsättningar är bäst. Erfarenheter av tidigare omläggningar av jordbrukspolitiken visar dock att det tar tid innan lönsamhetsförändringar slår igenom fullt ut i produktionens omfattning och sammansättning. Ju större andel fasta produktionsresurser desto längre blir denna anpassningstid.

Miljöstöd och regionalstöd skall utformas så att konkurrensen mellan EU-länderna på produktmarknaderna inte störs. För att t.ex. uppnå de landskapsvärden som miljöstöden syftar till, krävs betesdrift. En fråga som lämnats utanför den här studien är på vilket sätt sådana stöd påverkar jordbruksproduktionen i stort.

I detta avsnitt sammanfattas utvecklingen för ett antal indikatorer. Sammantaget kan dessa visa vissa tendenser. I avsnitt 7 görs ett försök att gruppera dessa tendenser.

Produktionens omfattning

Det är med ledning av materialet inte möjligt att dra den slutsatsen att konkurrensen, kostnadsläget och stödprisnivån nu är sådan att det svenska jordbruket inte har möjligheter att producera de produkter som är reglerade med kvoter i full omfattning. Exempel på sådana produkter är socker, stärkelse och mjölk. Även spannmålsodlingen kan sägas tillhöra denna kategori vad gäller utnyttjandet av basarealen.

En indikator på lönsamheten i vegetabilieproduktionen kan vara att jämföra andelen frivillig träda i relation till den totala trädan i olika länder. I Sverige och Finland är denna andel hög, 65-70 procent, jämfört med övriga jämförda länder som ligger mellan 25 och 50 procent. Detta tyder på att det är lönsamt med träda i förhållande till odling av bidragsberättigande grödor i Sverige och Finland.

Nötköttproduktionen i Sverige har varit stabil under 1990-talet. Konsumtionen har däremot ökat. I flera av de jämförda länderna har nötköttproduktionen minskat. Tillgängliga uppgifter tyder på att kvotutnyttjandet i Sverige är jämförelsevis högt.

Vad gäller produktionen av produkter som inte är reglerade på detta sätt har t.ex. produktionen av griskött ökat i Sverige under 1990-talet, precis som i de jämförda länderna. Effekter av de sänkta priserna under de senaste åren har dock inte hunnit slå igenom i detta material. Det är därför osäkert hur Sverige kommer att hävda sig i denna nya situation. Det finns dock tecken som tyder på den inhemska produktionen inte förmår att fånga upp konsumtionsökningen inom landet. Denna täcks istället upp av ökad import. Foderpriserna i Sverige och övriga EU är i stort sett de samma vilket gör att det måste finnas andra faktorer som missgynnar Sverige. Det kan t.ex. vara en ogynnsam struktur i producent- och förädlingsled.

Avkastningsnivån

Avkastningsnivåerna i spannmålsodlingen i Sverige är något lägre än i de jämförda länderna, med undantag för Finland. I de spannmålsodlande områden i Sverige där avkastningen är låg (Svealands slättbygder) finns det en risk att avkastningen i längden är för låg för att kostnadstäckningen ska vara tillräcklig. Det var i dessa bygder som producenterna i stor utsträckning valde att lägga marken i omställning då Sverige genomförde sin avreglering i början på 1990-talet. I dessa bygder kommer trädan troligen att bli ett intressant alternativ för markanvändningen. I de södra slättbygderna, som avkastningsmässigt kan jämföras med situationen i de jämförda länderna är situationen bättre. Sverige har hittills de flesta åren efter EU-inträdet haft en kvalitetsfördel gentemot övriga EU-länder.

Avkastningsutvecklingen

I flera länder föll avkastningen i spannmålsodlingen åren 1993-95 jämfört med föregående treårsperiod. Därefter har avkastningen ökat igen. Denna utveckling kan huvudsakligen hänföras till omläggningen av jordbrukspolitiken åren före 1995. I Sverige har spannmålsavkastningen ökat jämnare än i flera av de jämförda länderna. Det finns inga skäl att anta att utvecklingen i Sverige, vid lika jordbrukspolitik som inom EU, skulle haft en annorlunda utveckling än i jämförelseländerna.

Avkastningen i mjölkproduktionen har ökat i Sverige under den studerade perioden på ungefär samma sätt som i flertalet av de jämförda länderna.

Jordbruksföretagens storlek

Jordbruksföretagens genomsnittliga storlek i Sverige överensstämmer i stort med strukturen i Danmark, Frankrike, Tyskland och Irland. Emellertid är andelen mjölkkor och grisar på ”stora” företag relativt låg i Sverige. För mjölkproduktionens del kan detta förklaras med att den är jämförelsevis svår att strukturrationalisera eftersom en stor andel finns i skogs- och mellanbygder. En fråga är i vilken grad den låga andelen vid ”stora” företag medför en nackdel för Sverige på sikt. Den fortgående strukturrationaliseringen i såväl Sverige som i andra länder tyder på att enhetskostnaderna minskar vid ökande storlek.

Jämfört med de stora konkurrentländerna på världsmarknaden har de flesta EU-länderna ett betydligt mera småskaligt jordbruk. En fortsatt strukturrationalisering torde vara nödvändig för att kunna konkurrera i varje fall om regleringsgraden kommer att sänkas till följd av kommande WTO-avtal.

Arbetsproduktiviteten

Tillgänglig statistik tyder på att arbetsproduktiviteten har utvecklats bättre i flera av de undersökta länderna jämfört med Sverige.

I studien har det inte varit möjligt att utnyttja beräkningar av en renodlad arbetsproduktivitet. Även produktivitetsförändringar för kapital och mark bör ha påverkat produktionsvolymen under perioden. En sådan renodling är i realiteten mycket svår att genomföra. Bl.a. skulle det krävas ett säkert underlag om tillgången på realkapital.

Vid jämförelse mellan länderna är det av betydelse att de olika länderna hade olika produktivitetsnivå vid startåret för jämförelserna. I Sverige hade förhållandevis stora arealer tagits ur produktion i slutet på 1980-talet och inom mjölkproduktionen hade anpassningar gjorts inom ramen för det frivilliga tvåprissystemet som var i kraft under några år. Länder med hög produktivitet har vanligtvis svårare att uppnå en stark procentuell produktivitetsökning under efterföljande period än länder med låg produktivitet. För Sveriges del kan produktionsminskningen i slutet på 1980-talet vara en orsak till den svaga utvecklingen under de följande åren. Olika struktur på jordbruket i olika länder kan påverka produktiviteten eftersom vissa länders jordbruk har inriktning mot produktionsgrenar som är mer arbetsintensiva. Ett exempel på detta är Nederländerna.

Tyskland har haft den överlägset största ökningen i arbetsproduktivitet under 1990-talet av länderna i urvalet (ca 55 procent), följt av flertalet jämförda länder (inkl. Sverige) med ökning på 15-35 procent. För Sverige var ökningen ca 20 procent, vilket ger en årlig ökningstakt på ca 3 procent. Den genomsnittliga ökningstakten för EU-15 var ca en procentenhet högre.

Om jämförelserna sträcks ut bakåt ända till 1981 har den årliga ökningstakten varit ca 5 procent i Danmark och Frankrike samt ca 4 procent i Irland och Finland, medan ökningstakten i Sverige varit ca 3 procent. Ökningstakten i Storbritannien och Nederländerna var något lägre än i Sverige.

Förhållandet mellan priser på produkter och priser för insatsvaror och tjänster

Utvecklingen av bytesförhållandet mellan priserna för producerade varor och priserna för insatsvaror och tjänster har varit avtagande för samtliga studerade länder under 1990-talet. Detta innebär att prisutvecklingen för de produkter som produceras i jordbruket har varit lägre än prisutvecklingen för insatsvaror och tjänster. I genomsnitt för alla länder har sänkningen av bytesförhållandet uppgått till 20 procent. För Sverige har sänkningen uppgått till drygt 25 procent och för Finland till drygt 30 procent. För att denna sänkning av bytesförhållandet inte skall resultera i sänkt ersättning till arbete och kapital måste det ske en fortlöpande produktivi-

tetsförbättring som minst ”väger ut” den prismässiga förlusten. De beräkningar som redovisas här tyder således på att ”behovet av produktivetsförbättringar för att kunna bibehålla nivån på ersättningen till arbete och kapital” skulle vara större för det svenska jordbruket jämfört med jordbruket i många av de jämförda länderna. Samtidigt framgick av föregående avsnitt om produktivetsutvecklingen att Sverige inte hade en snabbare produktivetsutveckling än genomsnittet för EU-15.

Om det görs en jämförelse av utvecklingen av bytesförhållandet mellan Sverige och övriga jämförda länder exkl. Finland, har bytesförhållandet för Sverige fallit med i genomsnitt knappt 1 procent mer än för de jämförda länderna. Direktutbetalningarna ingår inte i denna jämförelse. Försöker man göra en översättning av detta till ett årligt ökat intäktskrav från marknaden (och då bortsett från ändrade direktutbetalningar) vid oförändrade kostnader, skulle detta svara mot ca 200 milj. kr för att bibehålla lönsamhetsnivån gentemot de jämförda länderna (exkl. Finland).

Förädlingsvärdet

Nettoförädlingsvärdet till faktorkostnad per arbetskraftsenhet i Sverige föll under början av 1990-talet för att därefter ha uppvisat en något ökande trend fram t.o.m. 1998. Värdet 1998 var på samma nivå som 1991. Dessutom ligger det för Sveriges del på en låg nivå jämfört med de jämförda länderna. Det är stora avvikelser i nivå om Sverige jämförs med Danmark, Nederländerna, Frankrike och Storbritannien. I synnerhet Irland, Tyskland och Frankrike har haft en betydligt bättre utveckling än Sverige sedan 1991. För närvarande pågår en översyn av det svenska beräkningsunderlaget. Nya uppgifter kan komma att visa en förbättrad bild för Sverige.

Direktutbetalningarna sett i relation till de totala intäkterna och till nettoförädlingsvärdet är avsevärt högre i Sverige och Finland jämfört med Danmark och Nederländerna. Jämförelser har gjorts endast för dessa länder. Frågan är på vilket sätt direktutbetalningarnas andel i dessa hänseenden påverkar jordbrukarnas handlande på sikt. Utgångspunkten för denna studie är att utvärdera konkurrenskraften i det svenska jordbruket sett på sektorsnivå. I och med att direktutbetalningarna har blivit så viktiga och att de inte är lika starkt kopplade till produktionen som produktintäkterna kommer direktutbetalningarna att styra jordbrukarnas handlande i riktning mot en lägre intensitet med avseende på den ”traditionella jordbruksproduktionen”. Denna tendens bör således vara starkare i Sverige och Finland jämfört med i Danmark och Nederländerna. Jordbruket i Sverige och Finland är således jämförelsevis känsligt för ändrade politiska beslut.

Arrendepriser

Arrendepriserna är låga i Sverige i relation till de länder vi jämfört med. Utvecklingen av priserna i Sverige efter EU-inträdet har emellertid varit förhållandevis god. Beroende på olika definitioner kan det vara svårt att dra några slutsatser av de nivåskillnader som har konstaterats.

Utvecklingen av handelsbalansen för jordbruksprodukter och livsmedel

Handelsbalansen för jordbruksprodukter och livsmedel under åren 1993-1998 har för varje år legat nära -15 mdr kr utom för 1994 då den var -17,5 mdr kr och 1998 då den var -18,1 mdr kr. Den förändring som inträffade mellan 1997 och 1998 kan till stor del förklaras med att införsel från andra EU-länder ökade. Ett annat sätt att analysera utvecklingen är att se över en längre tidsperiod. Med denna utgångspunkt har det varit en kontinuerlig ökning av införseln från andra EU-länder, medan däremot utförseln visade ett trendbrott under 1998 i den meningen att den tidigare registrerade ökningen uteblev. En fråga är givetvis om den försämring av handelsbalansen som inträffat under 1998 är en tillfällighet eller om det är en mera bestående nivå.

Konsumentpriserna i Sverige jämfört med i andra länder

Spridningen hos de jämförda länderna för livsmedelspriserna i konsumentledet synes ha minskat mellan 1994 och 1998. Ett undantag från denna bild är Danmark där priserna har gått upp jämfört med den svenska prisnivån. Prisnivån i övriga jämförda länder ligger under den svenska prisnivån och har i allmänhet närmat sig den svenska nivån.

Om utvecklingen i jordbruket under de närmaste åren kommer att fortsätta så som de redovisade indikatorerna antyder eller om utvecklingen kommer att gå in på andra vägar beror på flera faktorer. En mycket viktig faktor som är avgörande för den framtida utvecklingen är hur livsmedelsindustrin kan etablera och hävda användning av svenska råvaror och varumärken såväl på hemmamarknaden som på exportmarknaden.

7 Tre hypoteser

Istället för att försöka göra en sammanfattande bedömning testas i detta avsnitt tre hypoteser om utvecklingen under den studerade perioden. Skälet till att detta angreppssätt har valts är att utvecklingen inte är entydig. Beroende på vilka jämförelseindikatorer som väljs kan man komma till olika slutsatser. En osäkerhetsfaktor är att det inte kan prövas om de uppgifter som finns för olika länder är fullt jämförbara.

Den första hypotesen är att jordbruket i Sverige tappar i förhållande till jämförda länder. Den andra hypotesen har formulerats som att jordbruket i Sverige håller ställningarna i förhållande till andra länder. Den tredje hypotesen är att jordbruket i Sverige vinner i förhållande till jordbruket i andra länder.

Vi har funnit indikatorer som stödjer de två första hypoteserna. För den tredje hypotesen däremot, har vi med ledning av redovisade indikatorer, inte funnit något material att stödja sig på.

7.1 Jordbruket i Sverige tappar i förhållande till jämförda länder

En indikator som stödjer denna hypotes är att bytesförhållandet mellan priserna för producerade varor och priserna för insatsvaror och tjänster (terms of trade) förefaller utvecklas mera ogynnsamt för Sverige än för jämförda länder under perioden 1990-98. För Finland har dock utvecklingen varit sämre än för Sverige. Den relativa försämringen i utvecklingen för Sverige och Finland förefaller ha inträffat efter EU-inträdet. Det kan också nämnas att Danmark har haft en ogynnsam utveckling i förhållande till sydligare belägna jämförelseländer. Det måste framhållas att utvecklingen för olika produktionsgrenar kan skilja sig åt. Även om utvecklingen för jordbruket som helhet är ogynnsam kan vissa produktionsgrenar visa en positiv utveckling.

Om det görs en jämförelse mellan utvecklingen för Sverige och övriga jämförda länder exkl. Finland, har indextalet för Sverige fallit med i genomsnitt knappt en procentenhet mer per år än i de jämförda länderna. Försöker man göra en översättning av detta till ett årligt ökat intäktskrav från marknaden (och då bortsett från ändrade direktutbetalningar) vid oförändrade kostnader, skulle detta svara mot ca 200 milj. kr för att bibehålla lönsamhetsnivån gentemot de jämförda länderna (exkl. Finland).

En annan indikator är nettoförädlingsvärdet till faktorkostnad per årsarbetskraftsenhet som föll under början av 1990-talet för att därefter ha uppvisat en något ökande trend fram t.o.m. 1998. Sverige, tillsammans med Finland, Storbritannien och Nederländerna har haft en svag utveckling. För just Sverige har det till och med inträffat en försämring under den undersökta perioden (1991-1998) med totalt 5 procent. I Irland, Tyskland och Frankrike har det skett en förbättring med 45-60

procent.

Nettoförelingsvärdet till faktorkostnad per arbetskraftsenhet i Sverige uppgick under den studerade perioden till ca 10 000 ecu per år. För övriga länder uppgick ökningen till i genomsnitt drygt 20 procent, eller ca 3 procent per år. Om ökningen för Sverige skulle varit i nivå med ökningstakten i de jämförda länderna skulle således detta nettoförelingsvärde för den redovisade perioden ha behövt öka från strax över 10 000 ecu till ca 12 000 ecu.

Båda dessa indikatorer tar hänsyn till bl.a. utvecklingen av intäkter och kostnader i jordbruket. Utvecklingen av intäkterna i jordbruket beror på produktionsutvecklingen och de priser som jordbrukarna erhåller. De tendenser som båda indikatorerna antyder går tydligt i samma riktning, nämligen att jordbruket i Sverige utvecklas sämre än genomsnittet för övriga studerade länder.

Utvecklingen av priserna på de produkter som produceras är starkt beroende även av livsmedelsindustrins konkurrenskraft. Effektiviteten, som styr betalningsförmågan, hos livsmedelsindustrin är således av avgörande betydelse för intäktsutvecklingen i jordbruket. I denna studie har ingen genomgång gjorts om förhållandena i livsmedelsindustrin.

En tredje indikator som stödjer denna hypotes är att arbetsproduktiviteten har utvecklats bättre i flera av de undersökta länderna. Utvecklingen i Sverige kan ha varit ca en procentenhet långsammare än i de genomsnittet för de jämförda länderna.

En fjärde indikator är att andelen ”stora” animalieproducerande företag är låg i Sverige. Utgångspunkten är då att enhetskostnaderna blir lägre vid ökande storlek. Att detta är ett riktigt antagande styrks av att det såväl i Sverige som i andra länder är en fortgående storleksrationalisering.

En femte indikator är att direktutbetalningarna sett i relation till de totala intäkterna och till nettoförelingsvärdet är avsevärt högre i Sverige och Finland jämfört med Danmark och Nederländerna. I och med att direktutbetalningarna har blivit så viktiga och att de inte är lika starkt kopplade till produktionen som produktintäkterna måste man kunna räkna med att direktutbetalningarna styr jordbrukarnas handlande i riktning mot en lägre intensitet med avseende på den ”traditionella jordbruksproduktionen”. Denna tendens bör således vara starkare i Sverige och Finland jämfört med i Danmark och Nederländerna.

Arrendepriserna i Sverige är låga i relation till de länder vi jämfört med. Även Finland där avkastningen är lägre än i Sverige, har högre arrendepriser. Det faktum att priserna är låga är en indikation på att känsligheten för prissänkningar kan vara hög. En indikation på att denna känslighet är hög är att andelen frivillig träda i relation till total träda är hög i Sverige. Däremot kan det konstateras att utvecklingen vid i synnerhet EU-inträdet men även senare har varit positiv.

En viktig fråga är hur förhållandena i Sverige skiljer sig mellan olika delar av landet jämfört med de jämförda länderna, och om olikheterna i Sverige är större än i jämförda länder. Dessutom är frågan i vilken utsträckning dessa skillnader

neutraliseras med regionalstöden. I denna studie har det inte gjorts någon djupare genomgång av de olikheter som finns i andra länder vad gäller främst avkastningsvariationen. Ett allmänt konstaterande är dock att i flertalet länder finns stora regionala skillnader. En lönsamhetsänkning skulle därför påverka delar av jordbruksproduktionen negativt i flertalet länder. Material saknas för att konstatera i vilken grad regionalstöd i olika länder neutraliserar nackdelar till följd av sämre klimat, m.m. I denna fråga ligger även att situationen kan vara olika för olika produktionsgrenar.

Om produktionskvoterna inom EU skulle tas bort skulle konkurrensen mellan de studerade länderna skärpas. I Sverige (förutom i de södra slättbygderna) är avkastningen i bl.a. spannmålsodlingen låg och produktionen torde vara känslig för prissänkningar. Vidare är klimatet kärvare och stallperioden längre i de norra delarna av landet, vilket medför bl.a. högre kostnader för förvaring av foder och bättre isolerade byggnader. Det finns en risk att lönsamheten skulle falla så mycket att det inte finns tillräcklig lönsamhet för att på längre sikt förnya bl.a. maskinkapitalet, vilket kan få till följd en ökad nedläggningstakt.

7.2 Jordbruket i Sverige håller ställningarna i förhållande till jämförda länder

Produktionen i Sverige av viktigare jordbruksprodukter har inte minskat under 1990-talet, t.o.m. har produktionen ökat för vissa produkter. Eftersom produktionen av flera av de viktigare produkterna av kvoterad är det dock svårt att dra några slutsatser om i vilken utsträckning de svenska produktionskostnaderna är jämförbara eller till och med lägre än i andra länder.

En andra indikator är att avkastningsutvecklingen i Sverige såväl i vegetabilieproduktionen som i animalieproduktionen har utvecklats på ungefär samma sätt som i de jämförda länderna. Detta kan tala för att den relativa situationen för det svenska jordbruket inte har försämrats.

En tredje indikator är att handelsbalansen för jordbruksprodukter och livsmedel under åren 1993-1998 har varit i stort sett oförändrad vid -15 mdr kr under perioden 1993 och 1998. Undantag är 1994 och 1998 när handelsbalansen var något sämre eller ca -18 mdr kr.

Som påpekades i avsnitt 7.1 har utvecklingen av arrendepreiserna i synnerhet i samband med EU-inträdet men även senare har varit positiv, dock har ökningen skett från en låg nivå jämfört med de andra länderna.

7.3 Värdering av dessa hypoteser

Den hypotes som prövades i avsnitt 7.1 (att det svenska jordbruket tappar i förhållande till andra länder) stöds av flera starka indikatorer. Av dessa skulle den slutsatsen kunna dras att utvecklingen av ett antal "ekonomiska indikatorer" inte talar till det svenska jordbrukets fördel. Vid prövningen av hypotesen att det svenska jordbruket håller ställningarna visar det sig att t.ex. produktions- och avkastningsutvecklingen stödjer denna hypotes.

Produktionen inom EU av flera viktiga produkter är reglerad genom kvantitativa restriktioner för respektive länder och flera länder, däribland Sverige, ligger nära det praktiska maximum som ges av de kvantitativa regleringarna. Ett skäl till att det inte är möjligt att dra en bestämd slutsats om läget för det svenska jordbruket i förhållande till jordbruket i de jämförda länderna är att det inte är möjligt att avgöra hur mycket priserna skulle behöva falla innan produktionen faller från den nivå där det praktiska maximumet ligger. Det prisfall som krävs innan produktionsminskningen inträffar är givetvis olika stor i olika delar av EU. Generellt sett borde dock gälla att ju sämre produktionsförutsättningar, desto tidigare inträffar produktionsminskningen.

Om de trender som framgår av de indikatorer som stödjer hypotesen att det svenska jordbruket tappar i förhållande till jordbruket i jämförda länder fortsätter, torde förädlingsvärdet bli så lågt att vissa ersättningsinvesteringar inte kan genomföras och delar av produktionen blir ytterligare extensiv eller läggs ned. Det är dock viktigt att framhålla att stora delar av jordbruksproduktionen, kanske i synnerhet den som är bunden till mark, är trögrörlig. Detta innebär att det tar tid innan en lönsamhetsförändring slår igenom i form av ändrad produktion. Den negativa trend som vissa indikatorer uppvisar för det svenska jordbruket i förhållande till utvecklingen i jämförda länder kan vara ett tecken på att det svenska jordbruket inte är så väl rustat i ett perspektiv med utvidgning av EU och nytt WTO-avtal som jordbruket i flera andra länder.

De senaste åren har både mark- och arrendepriser uppvisat en ökning. Prisernas nivå skiljer sig starkt mellan olika delar av Sverige. Höga priser är en indikation på låg känslighet för sänkta produktpriser och tvärtom. Höjningar av mark- och arrendepriser som förekommit i mellan- och skogsbygder kan i hög grad vara en effekt av ökade miljöstöd.

Diskussionen i denna rapport har i hög grad rört frågan hur det svenska jordbruket klarar sig i konkurrensen mot andra länders jordbruk. Av stor betydelse är också hur det svenska jordbruket klarar sig på faktormarknaderna mot andra sektorer i Sverige. Om efterfrågan på arbetskraft i andra sektorer blir hög, kommer detta att medföra att rekryteringen till jordbruket försvåras vilket för med sig att ersättningskraven till arbete ökar.

BILAGA

Denna bilaga innehåller kompletterande diagram och text till innehållet i huvudrapporten. Indelning och numrering av avsnitten är densamma. Dock tillkommer här de två avsnitten 5.10 Självförsörjningsgrad och 5.11 Mekaniseringsgrad, som inte återfinns i huvudrapporten.

1 Produktion

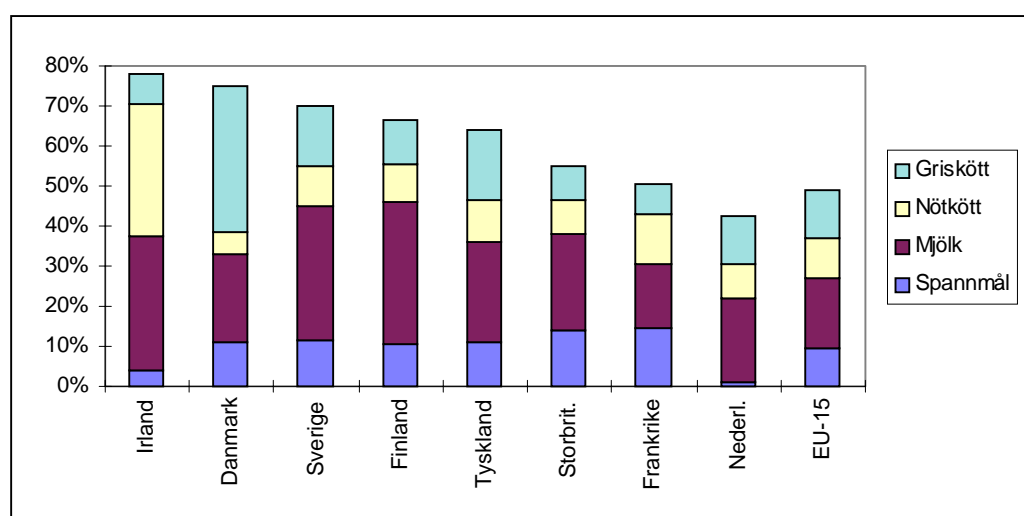
Uppgifter om produktionen av korn, nöt- och kalvkött och griskött samt mjölkleveranser finns med i huvudrapporten. Dessutom redovisas där värdet av jordbruksproduktionen och nettoförädlingsvärdet till faktorkostnad beräknat som index.

Jordbruksproduktionen fördelat på olika produktionsgrenar år 1997 visas i diagram 1. För kommentarer hänvisas till sidan 13 i huvudrapporten.

Vete- och havreproduktionen under 1990-talet redovisas i diagram 2 och 3. För kommentarer hänvisas till sidan 16 i huvudrapporten.

Potatisproduktionen under 1990-talet redovisas i diagram 4. För obearbetad matpotatis finns ett betydande utrymme för lokalt odlade produkter på grund av konsumentpreferenser i kombination med höga transportkostnader. För bearbetade potatisprodukter spelar dessa faktorer mindre roll. Nederländerna är det land som har specialiserat sig mest på odling av matpotatis till förädlingsindustrin. Högre råvarukostnader och skalnackdelar är antagligen de viktigaste orsakerna till att den svenska industrin har svårt att hävda sig på detta område.

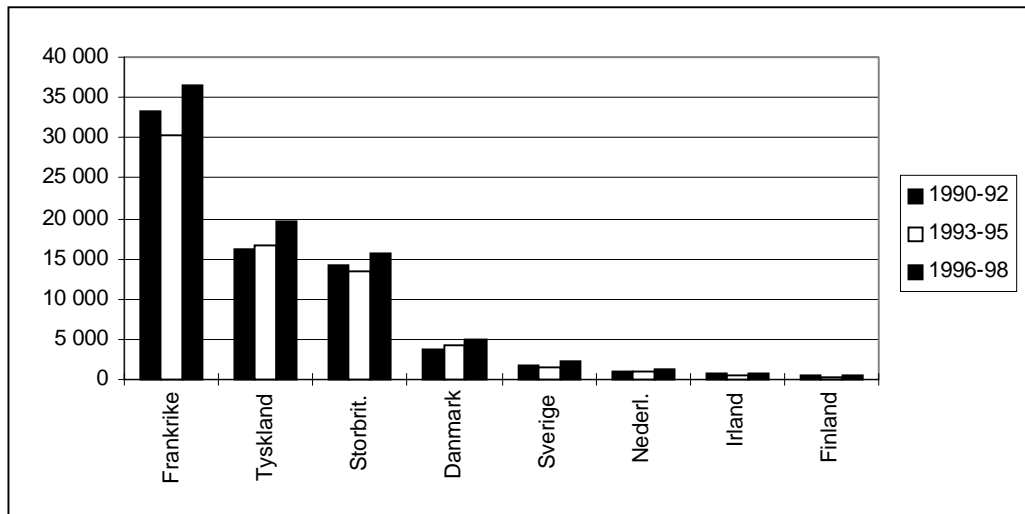
Diagram 1 Värdet av jordbruksproduktionen fördelat på olika produktionsgrenar år 1997



Källa: Economic Accounts for Agriculture and Forestry 1992-1997, Eurostat 1998

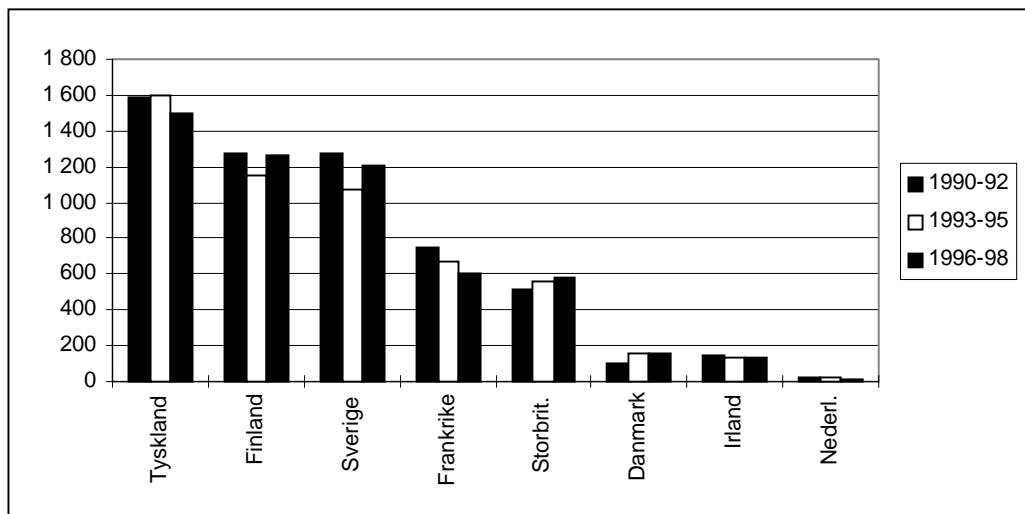
1.1 Produkter med ”stark” marknadsreglering

Diagram 2 Veteproduktion, treårsmedeltal, 1 000 ton



Källa: Crop Production, Eurostat olika år

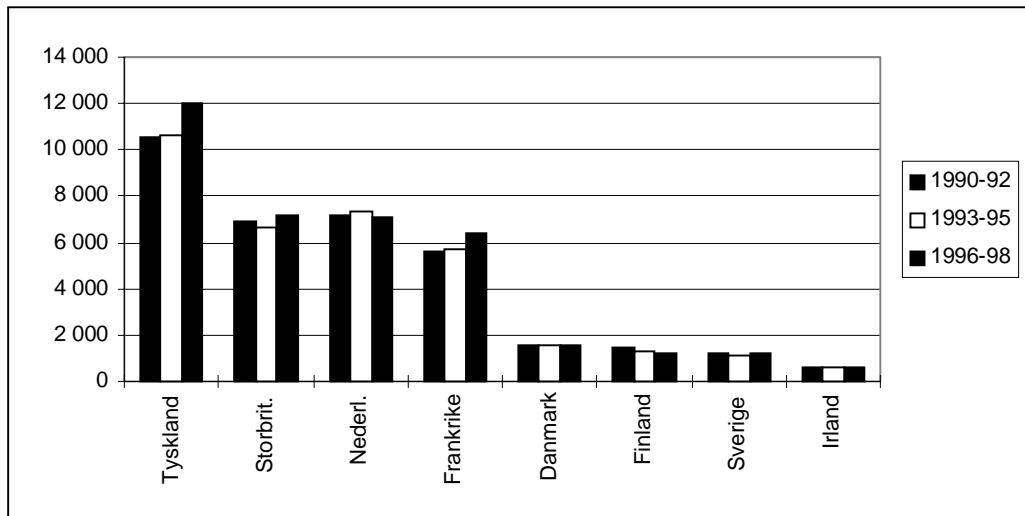
Diagram 3 Havreproduktion, treårsmedeltal, 1 000 ton



Källa: FAOSTAT Database på Internet

1.2 Produkter med "svag" marknadsreglering:

Diagram 4 Produktion av potatis, 1 000 ton



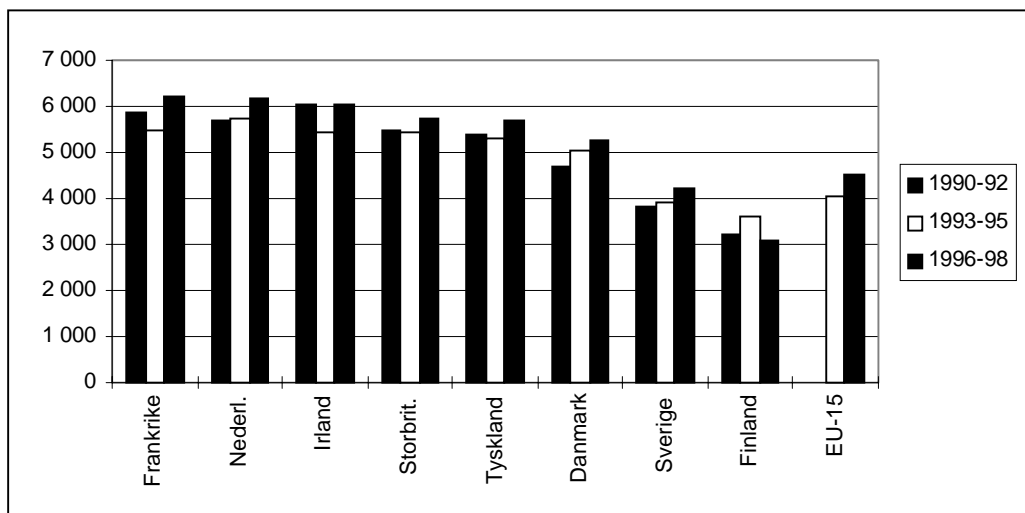
Källa: Crop Production, Eurostat olika år

2 Produktionsavkastning

Diagram som visar avkastningen för korn och mjölk finns med i huvudrapporten.

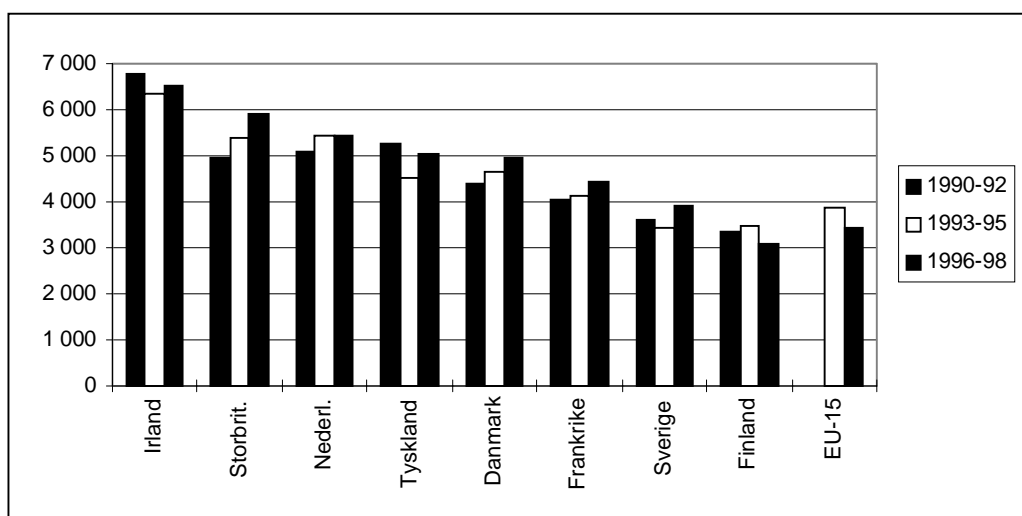
Avkastningen per hektar för vete och havre redovisas i diagram 5 respektive 6.

Diagram 5 Vete, hektaravkastning medeltal, kg



Källa: Crop Production, Eurostat olika år

Diagram 6 Havre och blandsäd, hektaravkastning medeltal, kg

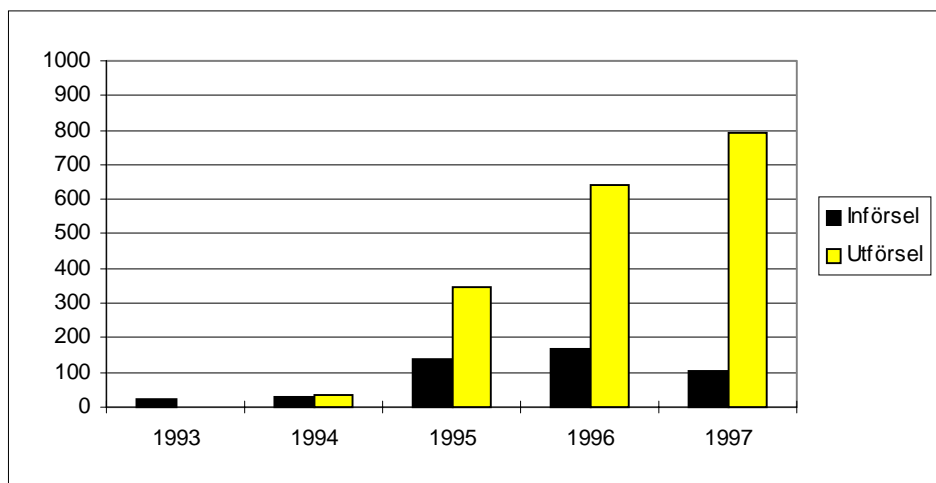


Källa: Crop Production, Eurostat olika år

3 Utrikeshandel med jordbruksvaror och livsmedel

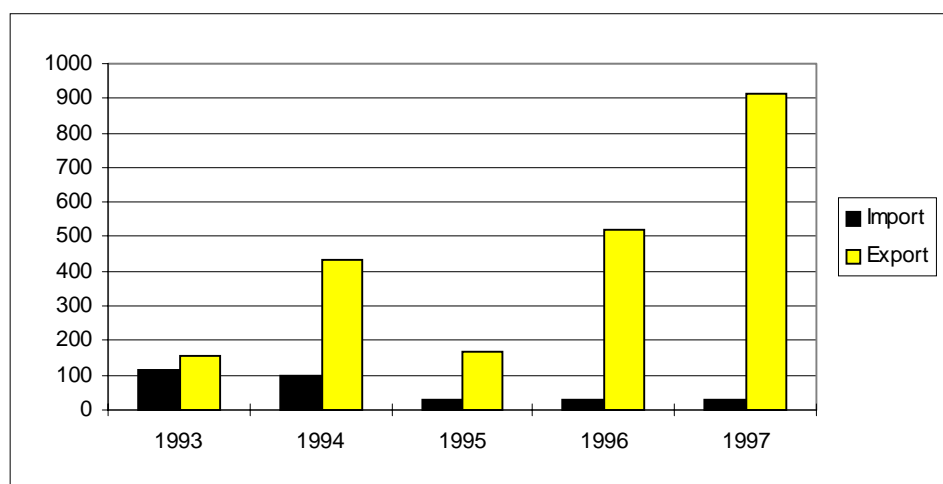
I huvudrapporten finns uppgifter om Sveriges handel med jordbruksvaror och livsmedel totalt dels med EU och dels med tredje land.

Diagram 7 Sveriges handel med spannmål med EU, milj. kr



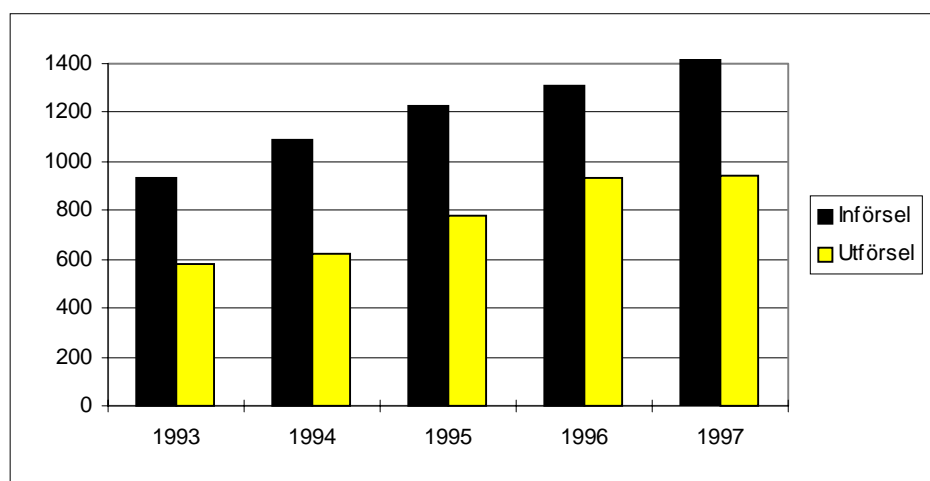
Källa: SCB och Jordbruksverkets egna bearbetningar

Diagram 8 Sveriges handel med spannmål med tredje land, milj. kr



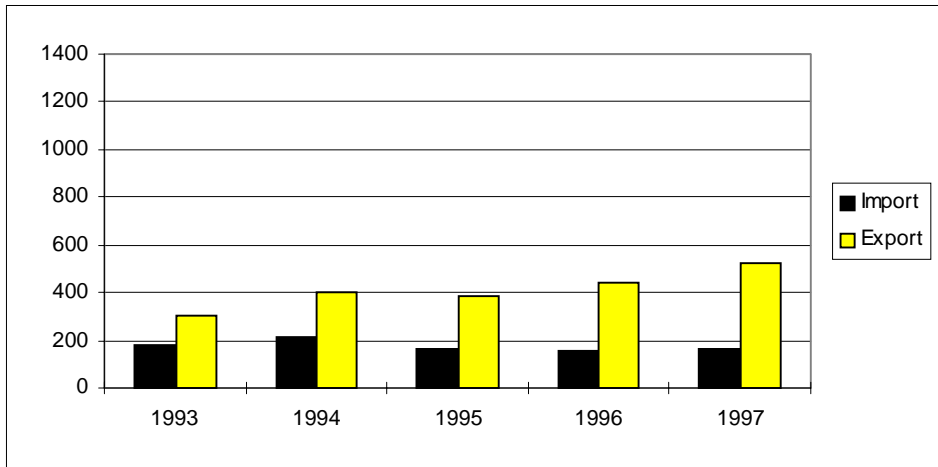
Källa: SCB och Jordbruksverkets egna bearbetningar

Diagram 9 Sveriges handel med spannmålsprodukter med EU, milj. kr



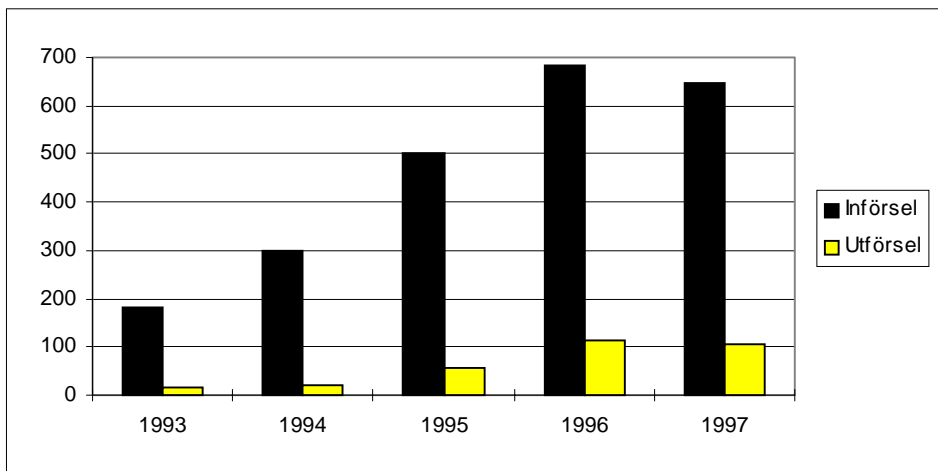
Källa: SCB och Jordbruksverkets egna bearbetningar

Diagram 10 Sveriges handel med spannmålsprodukter med tredje land, milj. kr



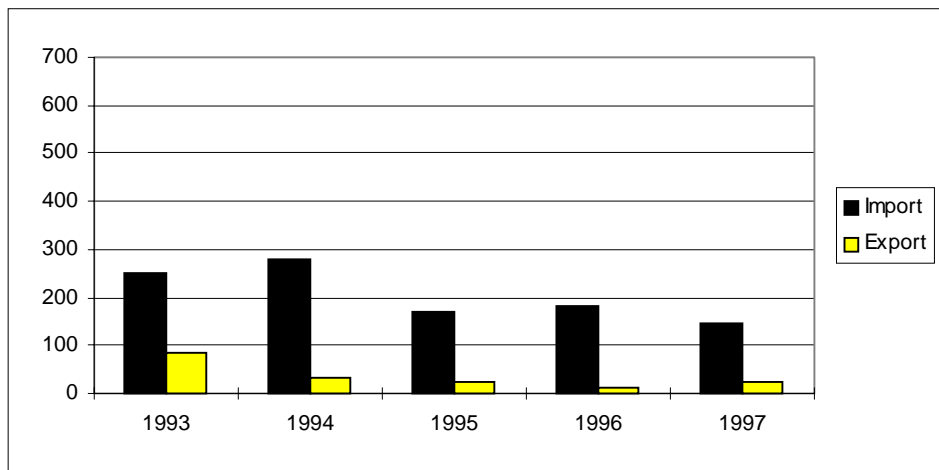
Källa: SCB och Jordbruksverkets egna bearbetningar

Diagram 11 Sveriges handel med nötkött med EU, milj. kr



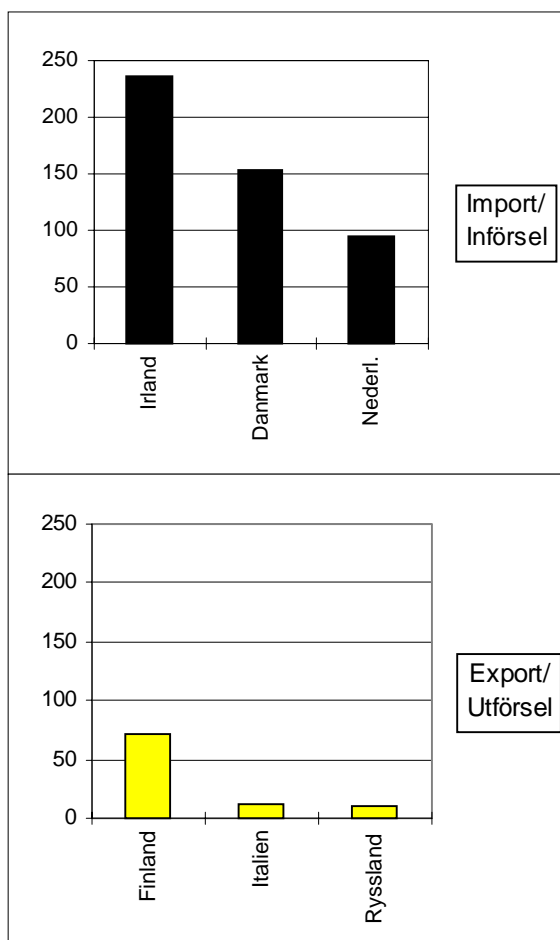
Källa: SCB och Jordbruksverkets egna bearbetningar

Diagram 12 Sveriges handel med nötkött med tredje land, milj. kr



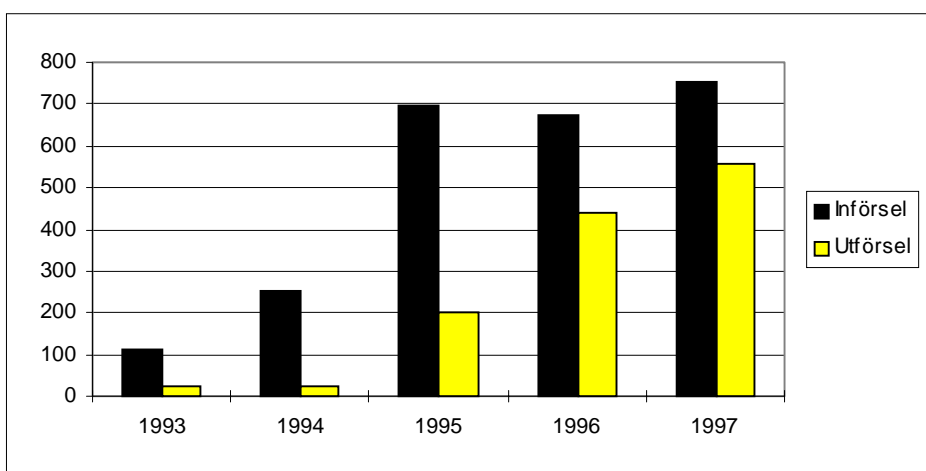
Källa: SCB och Jordbruksverkets egna bearbetningar

Diagram 13 Viktigste handelspartners för nötkött 1997, milj. kr



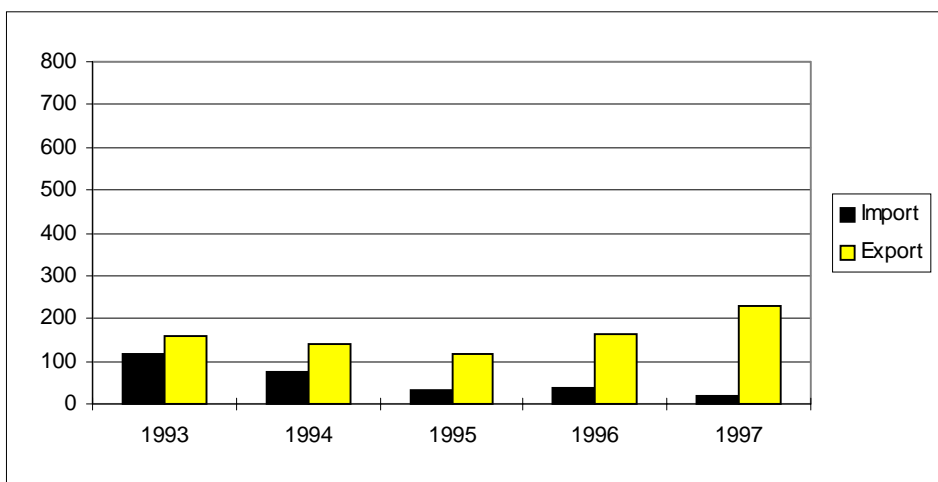
Källa: SCB och Jordbruksverkets egna bearbetningar

Diagram 14 Sveriges handel med griskött med EU, milj. kr



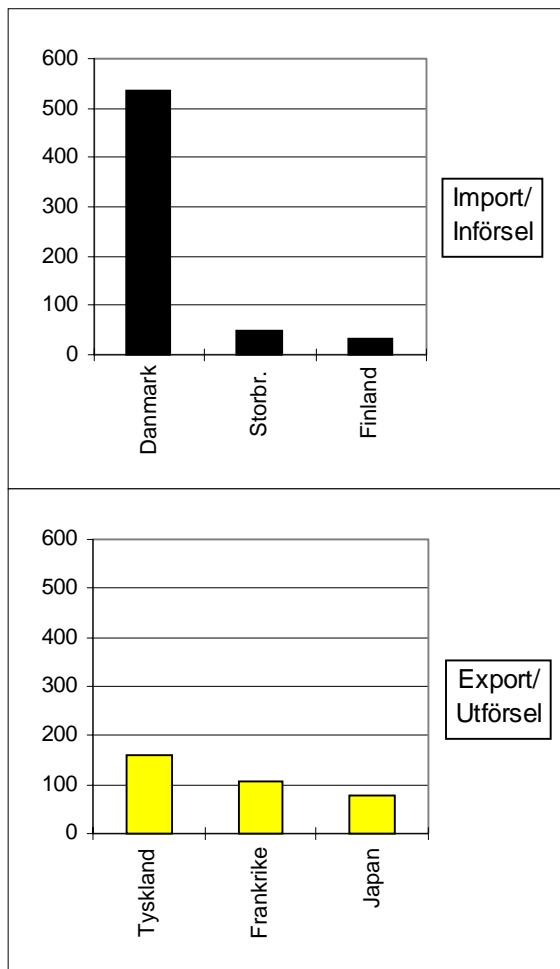
Källa: SCB och Jordbruksverkets egna bearbetningar

Diagram 15 Sveriges handel med griskött med tredje land, milj. kr



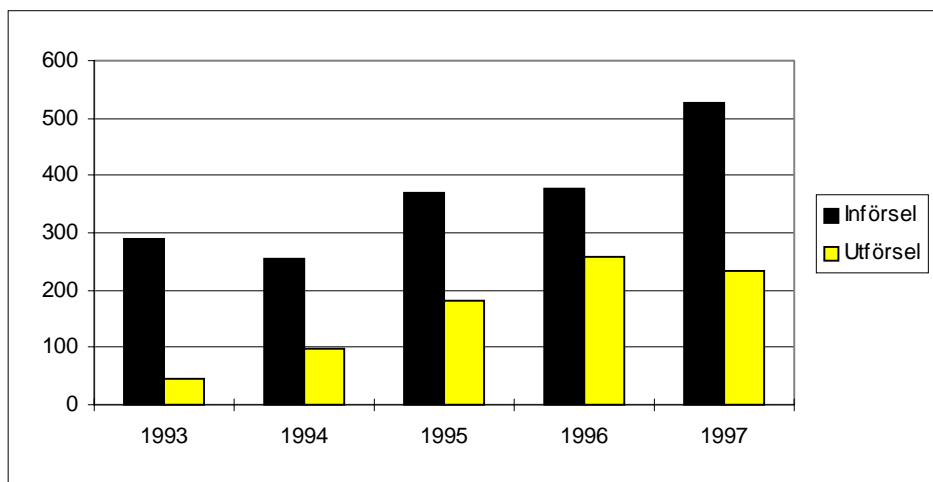
Källa: SCB och Jordbruksverkets egna bearbetningar

Diagram 16 Viktigste handelspartners för griskött 1997, milj. kr



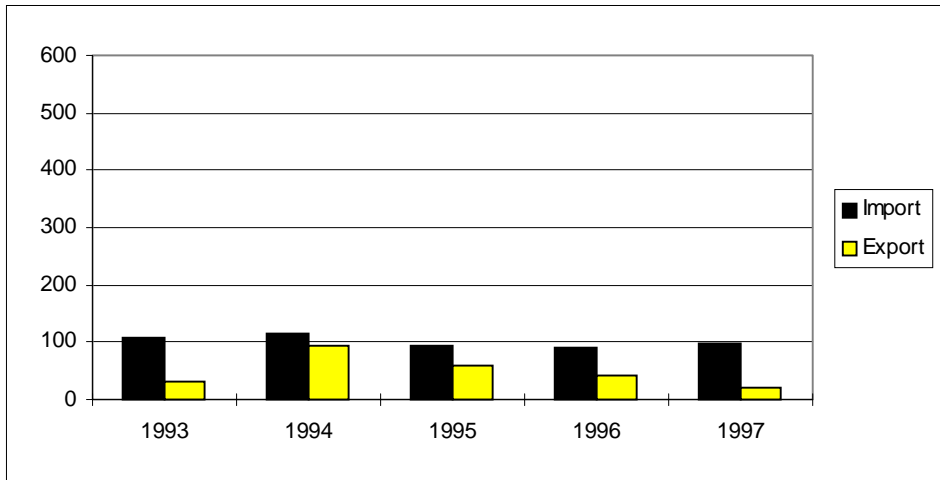
Källa: SCB och Jordbruksverkets egna bearbetningar

Diagram 17 Sveriges handel med beredda köttprodukter med EU, milj. kr



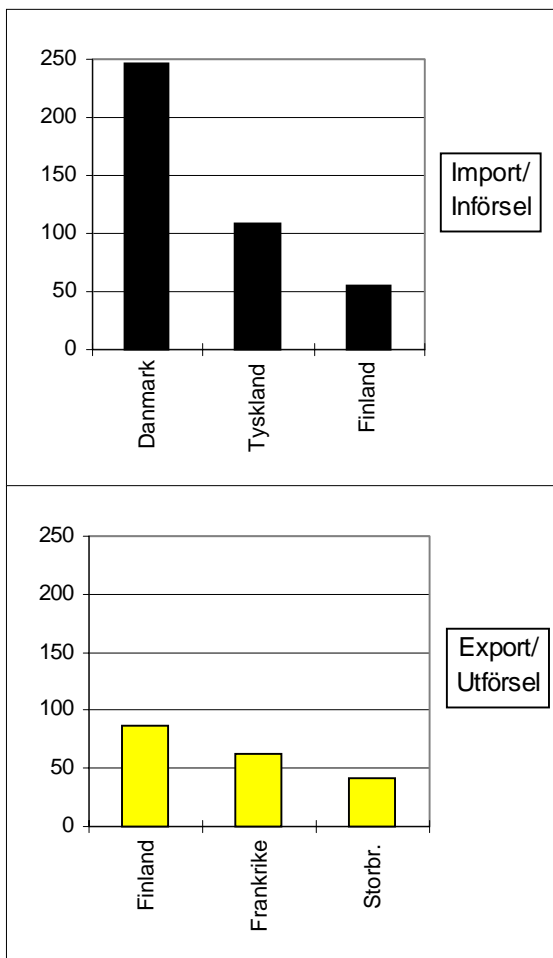
Källa: SCB och Jordbruksverkets egna bearbetningar

Diagram 18 Sveriges handel med beredda köttprodukter med tredje land, milj. kr



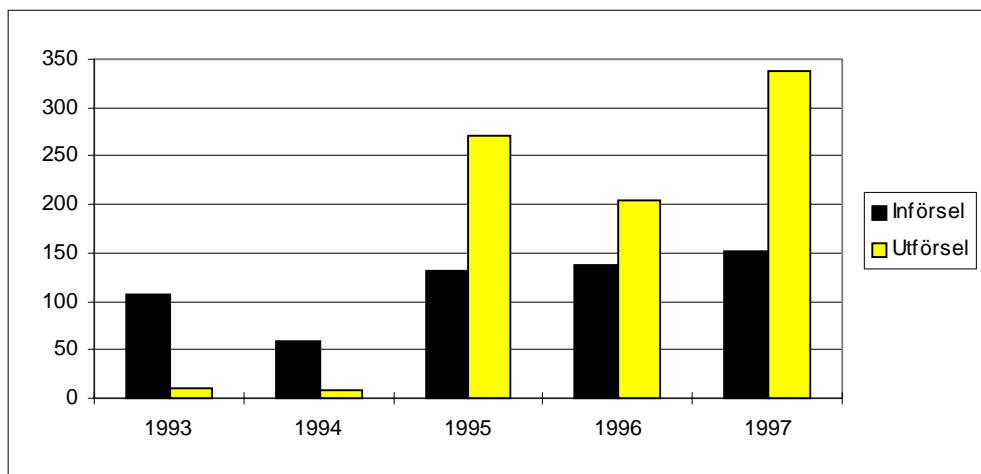
Källa: SCB och Jordbruksverkets egna bearbetningar

Diagram 19 Viktigaste handelspartners för beredda köttprodukter 1997, milj. kr



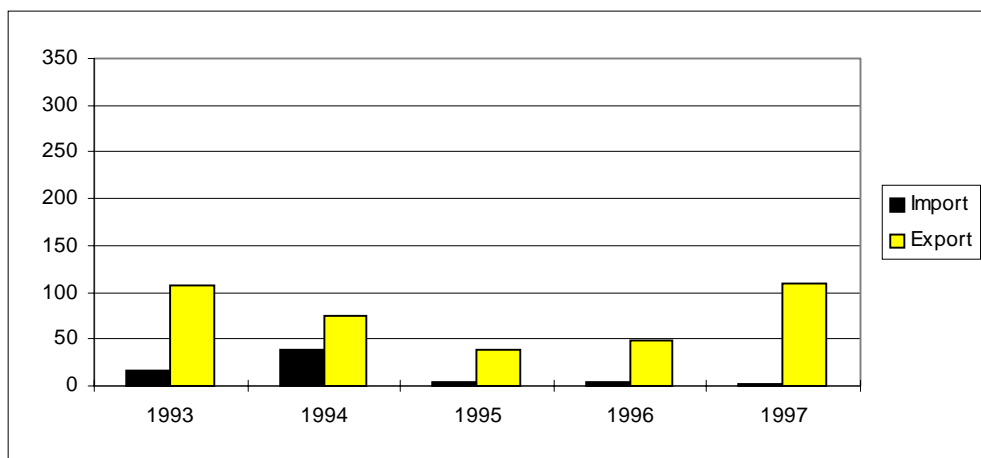
Källa: SCB och Jordbruksverkets egna bearbetningar

Diagram 20 Sveriges handel med mjölk, grädde, yoghurt m.m. med EU, milj. kr



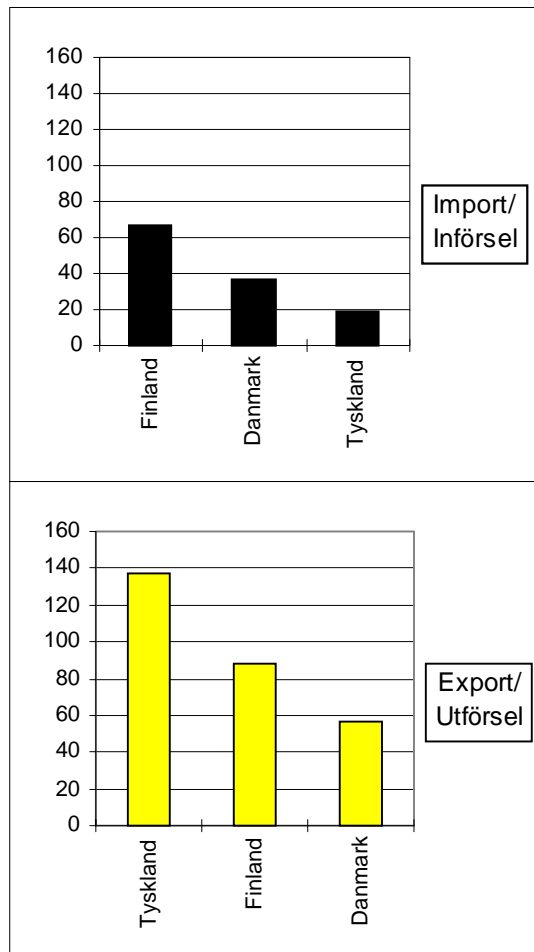
Källa: SCB och Jordbruksverkets egna bearbetningar

Diagram 21 Sveriges handel med mjölk, grädde, yoghurt m.m. med tredje land, milj. kr



Källa: SCB och Jordbruksverkets egna bearbetningar

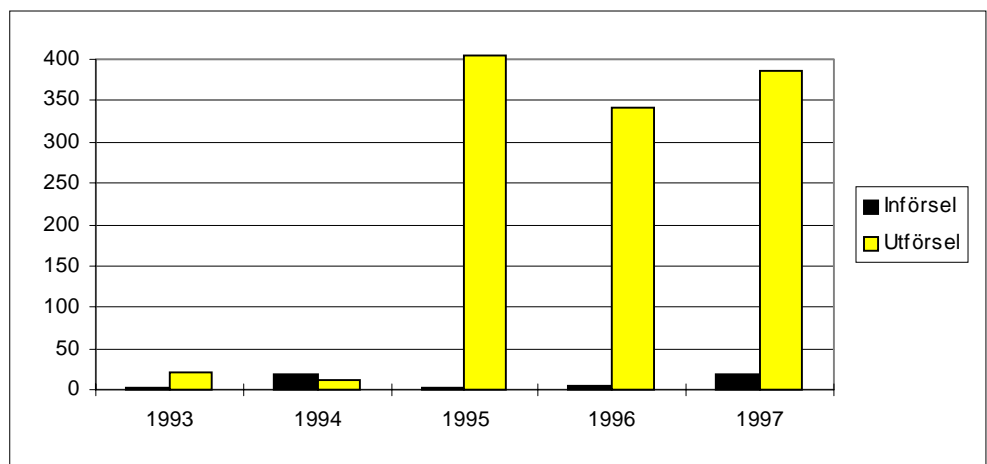
Diagram 22 Viktigste handelspartners 1997 för mjölk, grädde, yoghurt m.m., milj. kr



Källa: SCB och Jordbruksverkets egna bearbetningar

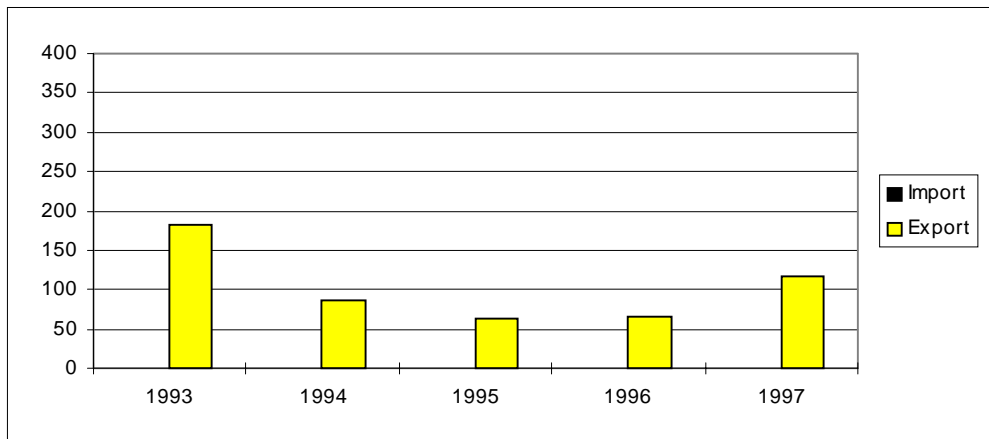
Smör och andra mjölkfetter

Diagram 23 Sveriges handel med smör och andra mjölkfetter med EU, milj. kr



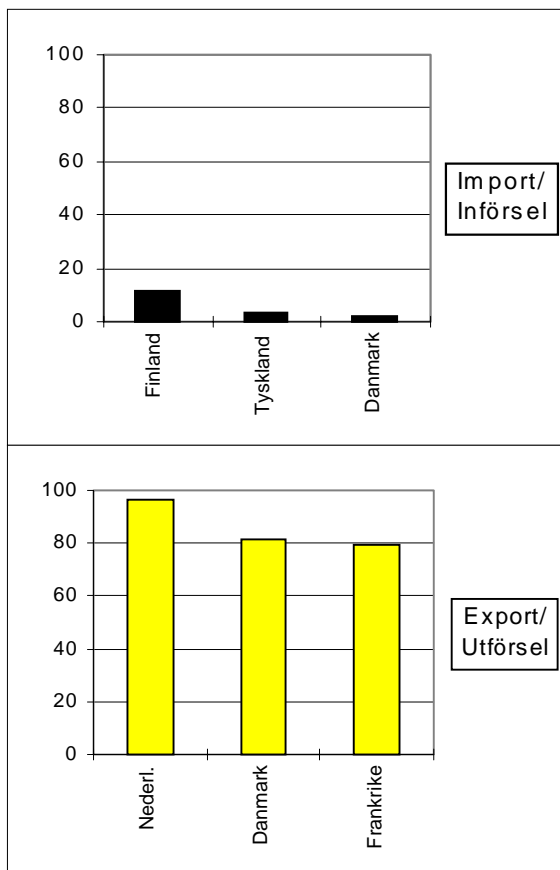
Källa: SCB och Jordbruksverkets egna bearbetningar

Diagram 24 Sveriges handel med smör och andra mjölkfetter med tredje land, milj. kr



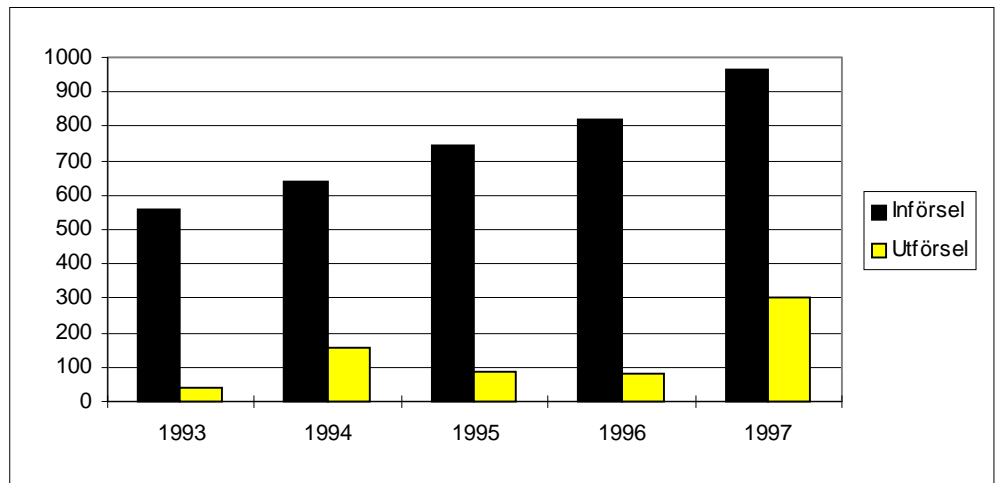
Källa: SCB och Jordbruksverkets egna bearbetningar

Diagram 25 Viktigaste handelspartners för smör och andra mjölkfetter 1997, milj. kr



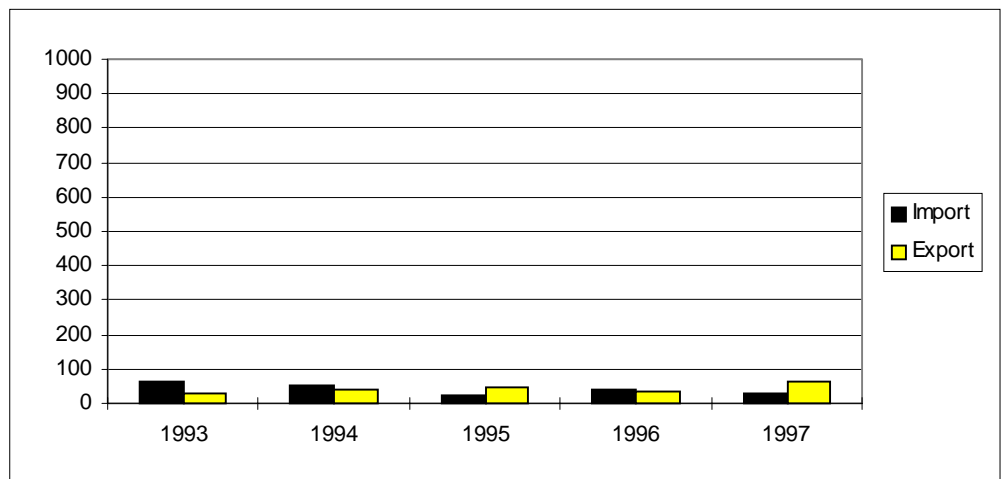
Källa: SCB och Jordbruksverkets egna bearbetningar

Diagram 26 Sveriges handel med ost och ostmassa med EU, milj. kr



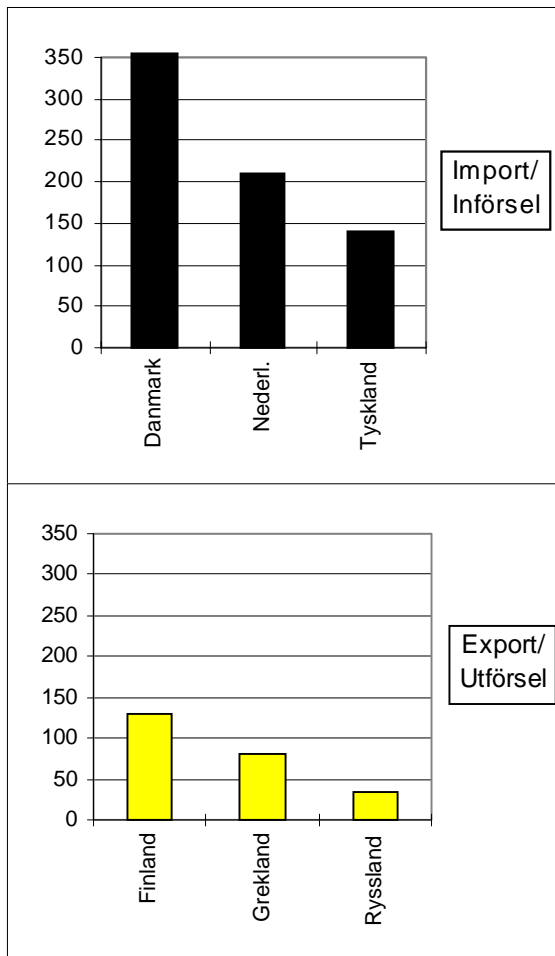
Källa: SCB och Jordbruksverkets egna bearbetningar

Diagram 27 Sveriges handel med ost och ostmassa med tredje land, milj. kr



Källa: SCB och Jordbruksverkets egna bearbetningar

Diagram 28 Viktigaste handelspartners för ost och ostmassa 1997, milj. kr

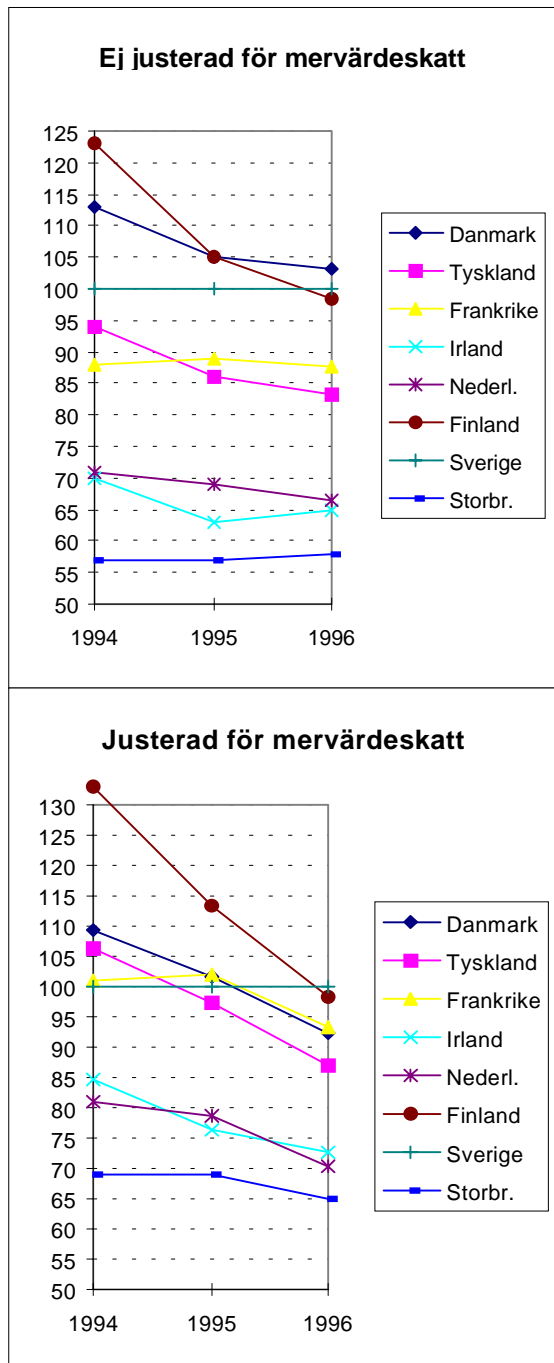


Källa: SCB och Jordbruksverkets egna bearbetningar

4 Konsumentpriser

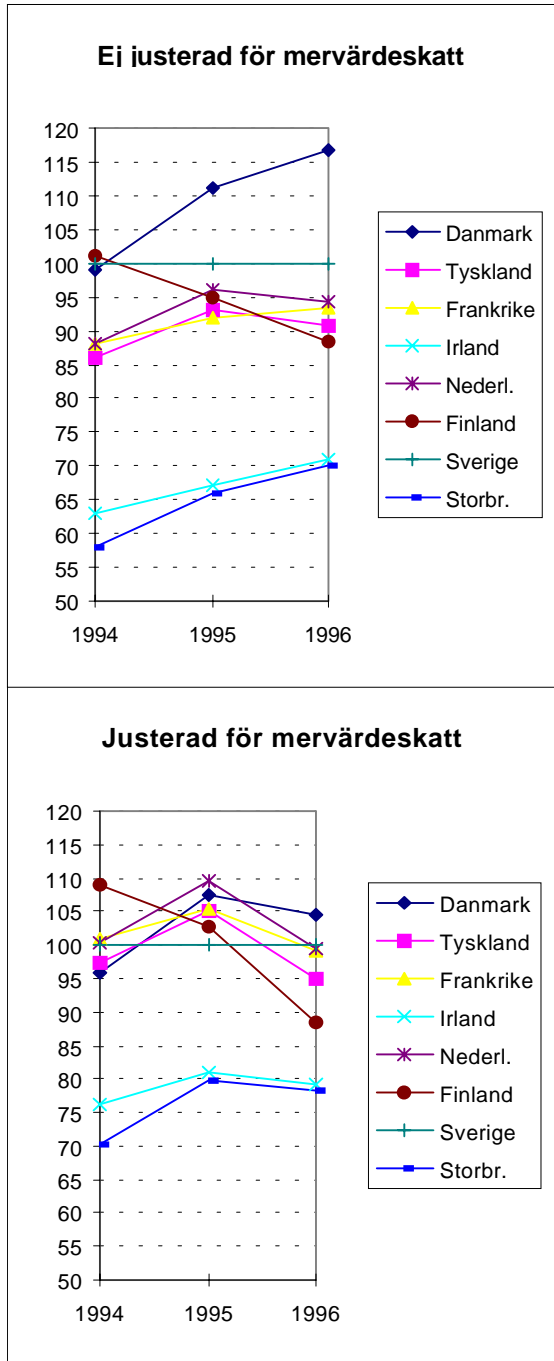
I huvudrapporten finns diagram med uppgifter om konsumentprisutvecklingen för samtliga livsmedel. I denna bilaga redovisas utvecklingen för olika typer av livsmedel.

Diagram 31 Prisnivåindex för bröd och spannmålsprodukter, Sverige=100



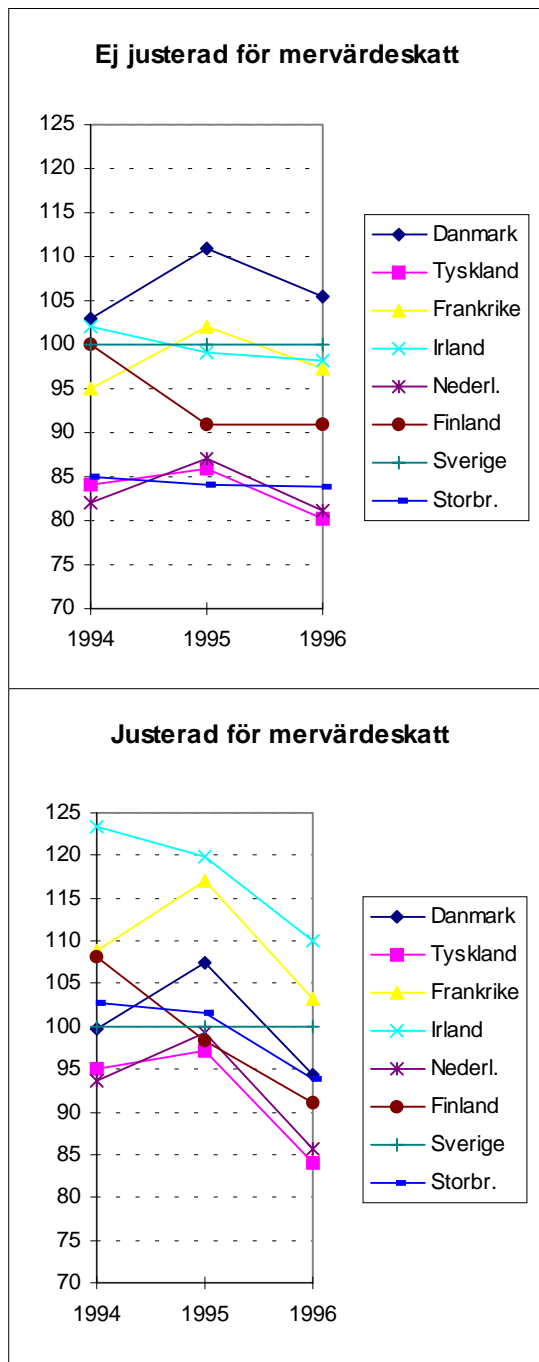
Källa: SCB och Jordbruksverkets egna beräkningar

Diagram 32 Prisnivåindex för kött, Sverige=100



Källa: SCB och Jordbruksverkets egna beräkningar

Diagram 33 Prisnivåindex för mjölk, ost och ägg, Sverige=100



Källa: SCB och Jordbruksverkets egna beräkningar

5 Självförsörjningsgrad

Självförsörjningsgraden⁵, mätt som produktionen i förhållande till konsumtionen, visar i stora drag om ett land är nettoexportör eller nettoimportör av en vara. En hög självförsörjningsgrad betyder att ett land producerar ett överskott som exporteras eller lagras medan en låg självförsörjningsgrad indikerar att ett land är beroende av import för att täcka det inhemska behovet av varan ifråga. Graden av självförsörjning ger oss därför en bild av vilka länder som är våra möjliga konkurrenter både på den svenska marknaden och på exportmarknaderna. Däremot säger den inget om den absoluta storleken på export- respektive importbehovet. Detta är naturligtvis en brist eftersom exempelvis ett land med stor produktion och hög självförsörjningsgrad påverkar marknaden mer än ett land med samma självförsörjningsgrad fast förhållandevis låg produktion. Vidare betyder inte det faktum att ett land har en självförsörjningsgrad kring 100 procent att landet är ointressant för t.ex. svenska exportörer eftersom landet ändå kan ha en relativt hög andel import och export i förhållande till produktionen.

Självförsörjningsgraden avseende spannmål låg för EU som helhet för 1996/97 på ungefär samma nivå som 1990/91 vilket kan förklaras med att EU 1993/94 införde ett system med obligatorisk träda (se diagram 34). Frankrike som har den i särklass största spannmålsproduktionen bland medlemsstaterna har också den i särklass högsta självförsörjningsgraden. Frankrikes export av spannmål och spannmålsprodukter (omräknat till spannmål) uppgår till nära 50 procent av den inhemska produktionen. Den största delen av exporten går till andra EU-länder (60-70 procent) och vad avser spannmål (exkl. spannmålsprodukter) främst till de länder som har lägre självförsörjningsgrad, d.v.s. Italien, Belgien, Nederländerna och Spanien men även till länder som t.ex. Tyskland och Storbritannien..

Självförsörjningsgraden avseende nötkött låg år 1996 för EU som helhet på 116 procent. Av diagram 35 framgår att de nordiska ländernas och Storbritanniens självförsörjningsgrad har sjunkit under 1990-talet medan Nederländerna har haft den motsatta utvecklingen. De tre största producenterna av nötkött är Frankrike, Tyskland och Italien medan Irland, Nederländerna och Danmark har högst självförsörjningsgrad. Samtidigt som Italien är en av de största producenterna så har landet en låg självförsörjningsgrad (67 procent år 1997) och är den största importören i EU. Den största nettoexportören är Irland. Närmare 60 procent av Irlands export gick till tredje land år 1997 medan de största importörerna av irländskt kött inom EU var Storbritannien, Frankrike och Italien.

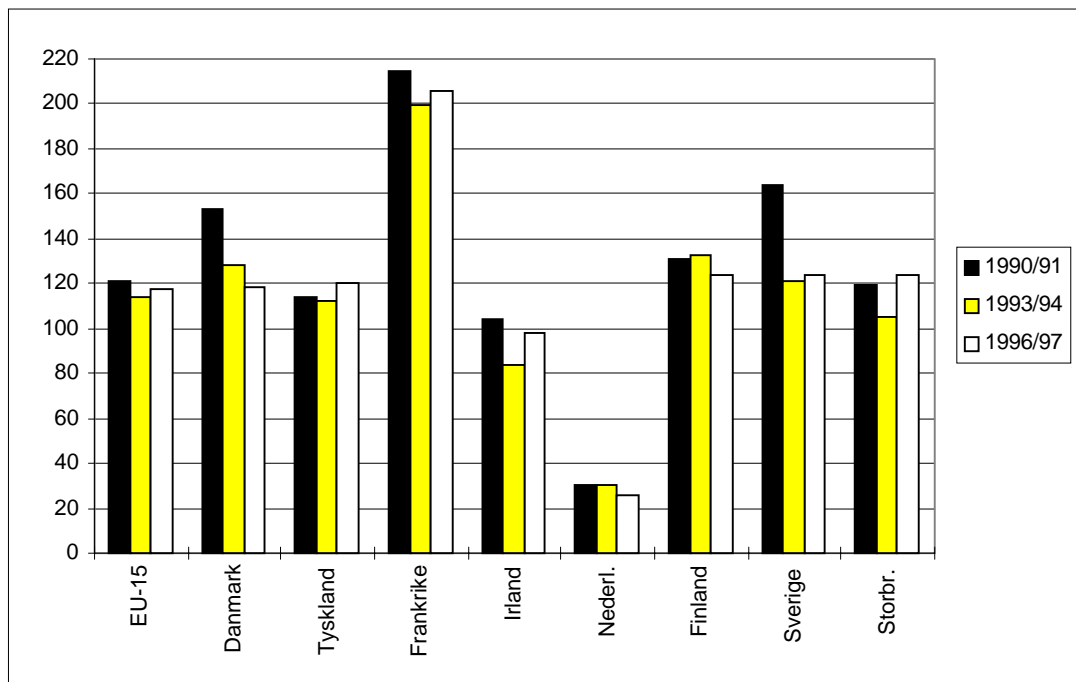
Självförsörjningsgraden avseende griskött uppgick år 1996 för EU som helhet till ca 106 procent (diagram 36). De stora överskottsområdena är Danmark, Nederländerna och Belgien. Danmark är unionens största exportör med Tyskland, Storbritannien och Japan som viktigaste exportmarknader år 1997 medan Tyskland och Italien är unionens stora nettoimportörer.

Självförsörjningsgraden avseende ost uppgick år 1996 för EU som helhet till ca 106

⁵ Uppgifterna om självförsörjningsgraden är hämtade från Eurostats försörjningsbalanser vilka även tar med import och export av beredda produkter omräknat till t.ex. spannmål och nötkött (vara med ben).

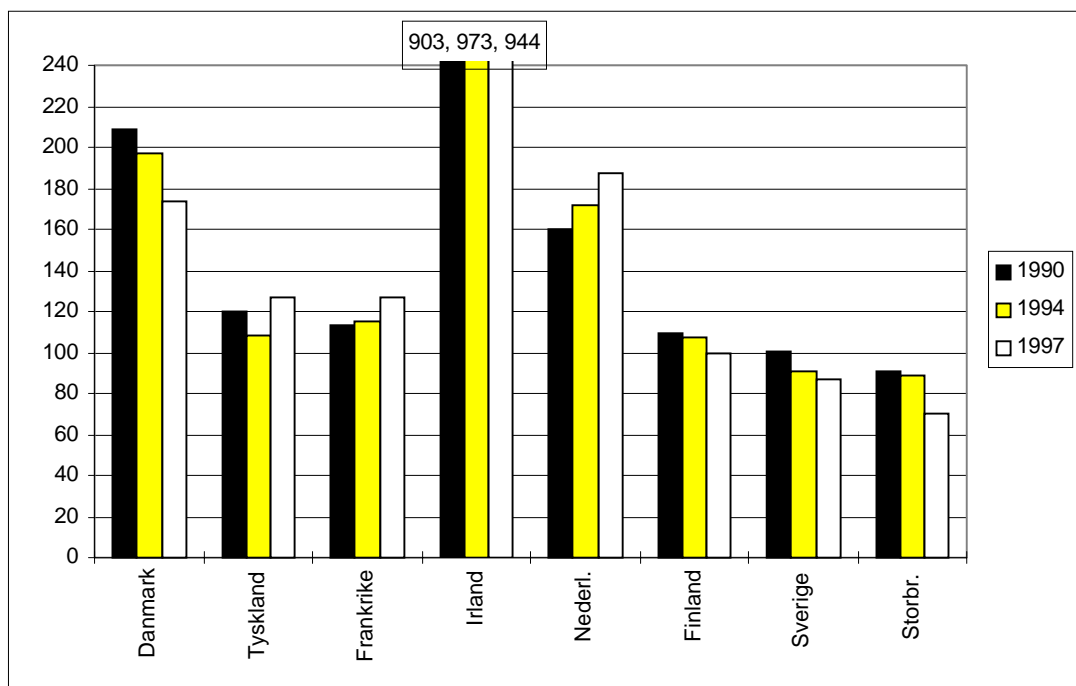
procent (diagram 37). De största nettoexportörerna är Nederländerna, Frankrike och Danmark medan de största nettoimportörerna är Storbritannien, Italien och Belgien.

Diagram 34 Självförsörjningsgrad för spannmål, procent



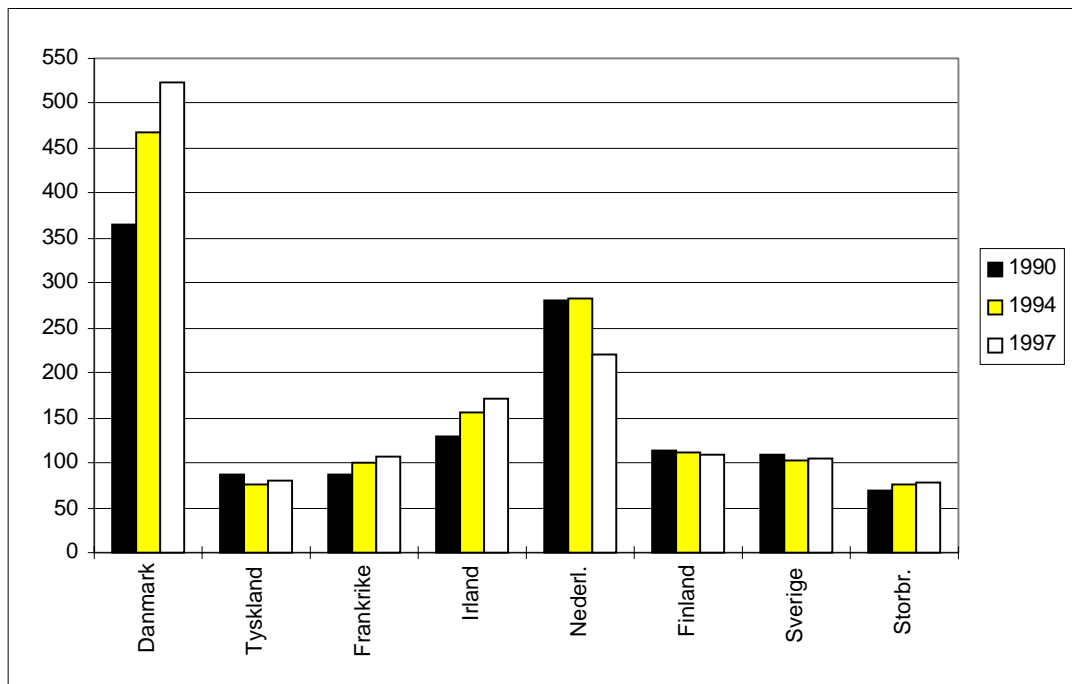
Källa: Eurostat

Diagram 35 Självförsörjningsgrad för nötkött, procent



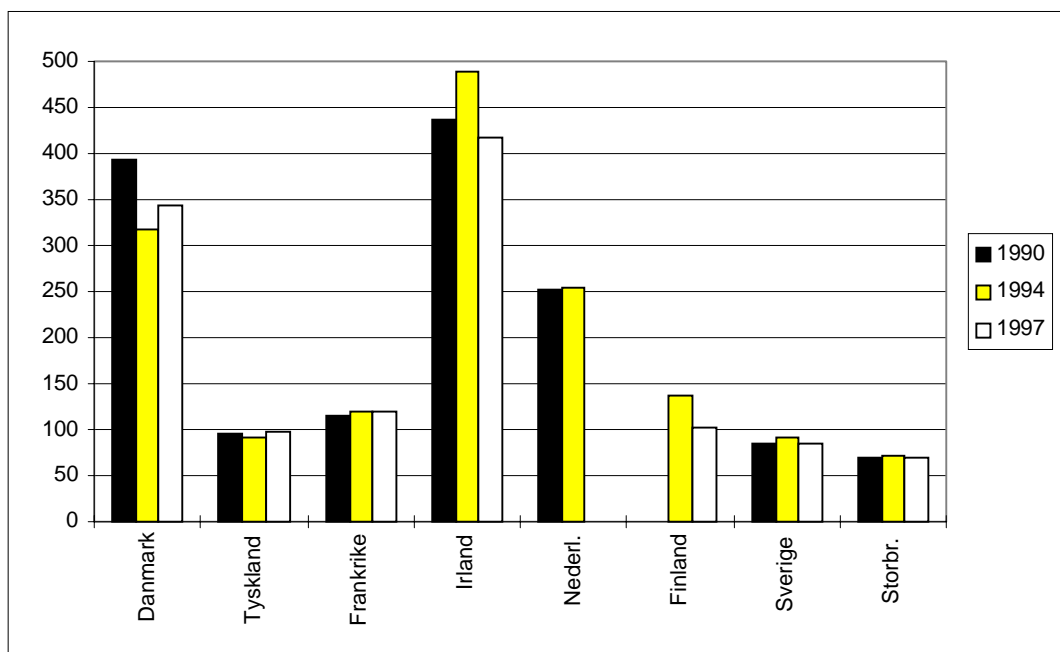
Källa: Eurostat

Diagram 36 Självförsörjningsgrad för griskött, procent



Källa: Eurostat

Diagram 37 Självförsörjningsgrad för ost, procent



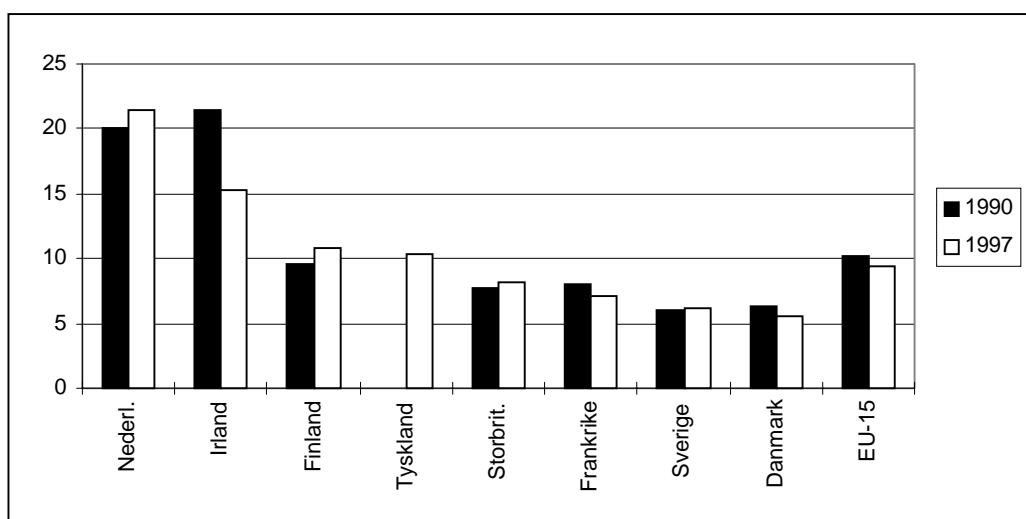
Källa: Eurostat

5.11 Mekaniseringsgrad

Vid bedömning av antal traktorer per arealenhet bör man väga in jordbruksstrukturen i respektive land. Nederländerna hade högst antal traktorer per 100 hektar åkermark år 1997 (diagram 38) men medelarealen per företag är där den lägsta av de redovisade länderna. Andelarna av olika växtslag som odlas i olika länder skiljer sig dessutom åt. Man kan därför anta att maskin användningen är annorlunda i det nederländska jordbruket än i exempelvis Danmark och Sverige som har 5-6 traktorer per 100 hektar. Den stora minskningen för Irland beror på en betydligt större odlad areal 1997 än 1990.

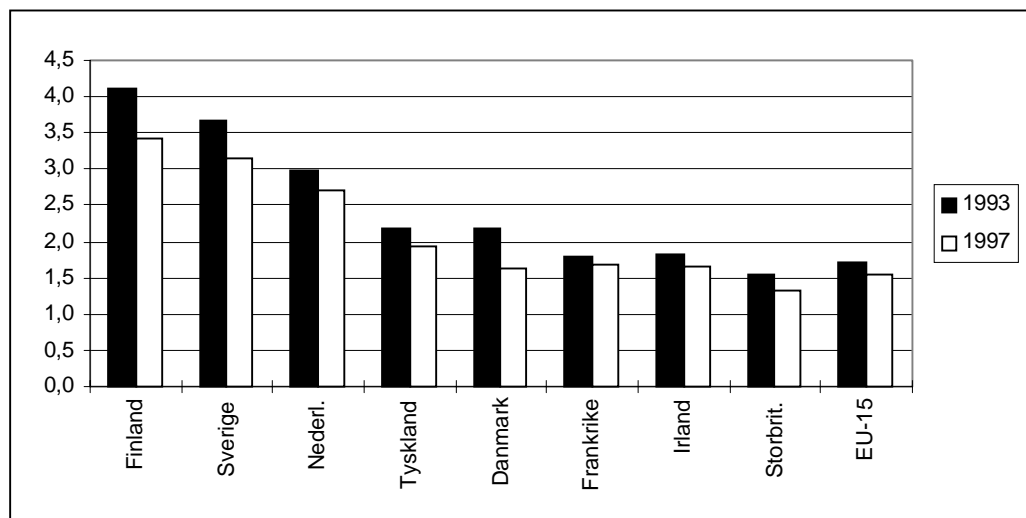
Finland har det högsta medeltalet för antal skördetröskor, 3,4 stycken per 100 hektar spannmål år 1997 (diagram 39). Sverige hade också över tre skördetröskor per 100 hektar. I samtliga länder har medelantalet minskat mellan 1993 och 1997. Detta beror framför allt på att spannmålsarealerna har ökat.

Diagram 38 Antal traktorer per 100 hektar åkermark



Källa: Antal traktorer: FAOSTAT Database på Internet Åkerarealer: Crop Production olika år, Eurostat

Diagram 39 Antal skördetröskor per 100 ha spannmål



Källa: Antal traktorer: FAOSTAT Database på Internet Åkerarealer: Crop Production olika år, Eurostat