

10 Jordbrukets ekonomi

I kapitel 10 beskrivs jordbrukssektorn i dess helhet och sektorns roll i samhälls-ekonomin. På företagsnivå redovisas intäkter och kostnader i jordbruket samt olika resultatmått. Per familj redovisas även intäkter från andra förvärvskällor. Totalt omfattar redovisningen:

- Jordbrukssektorn i nationalräkenskaperna
- Intäkter, kostnader m.m. för företagen
- Jordbrukarfamiljernas inkomster
- Prisindex
- Arrendepriiser
- Markpriser
- Priser på lantbruksenheter

Sammanfattning

Jordbrukssektorn i national- räkenskaperna

Jordbrukets bidrag till BNP uppgick 1999 till 18,2 miljarder kr, vilket motsvarade 1,1 % av BNP. Sedan mitten av 1980-talet har jordbrukets andel successivt minskat men det bör påpekas att fullständig jämförbarhet – p.g.a. omläggning av beräkningssystemet – bara föreligger bakåt t.o.m 1993 (**Tabell 10.1**).

Sektorskalkyler för jordbruket

Fram t.o.m. 1999 utförde Jordbruksverket årliga beräkningar av jordbrukssektorns totala intäkter, kostnader och driftsöverskott. Resultat enligt sektorskalkylerna redovisades i Jordbruksstatistisk årsbok 2000 (se även nedan under Om statistiken). Dessa sektorskalkyler har fr.o.m. 2000 ersatts av s.k. EAA-kalkyler för jordbruket, som ingår i EU:s statistiksystem. EAA-kalkylen redovisas i **tabell 10.2**.

Intäkter, kostnader och resultat på företagsnivå

I Jordbruksekonomiska undersökningen (JEU) är företagen grupperade efter olika driftinriktningar med hjälp av jordbruksstatistikens typklassificeringssystem, vilket dock inte innebär att redovisningen av resultatutvecklingen är renodlad till en produktionsgren. Detta sammanhänger med att företagen väljs efter sin huvudsakliga driftsinriktning. Företag i gruppen Jordbruksväxter kan således även ha vissa animalieinkomster, inkomster från körslor utanför företaget, inventariehyror samt inkomster av övrig verksamhet utanför jordbruket. En resultatförändring i gruppen kan således inte helt tillskrivas pris- och/eller kvantitetsförändringar för jordbruksväxter.

Intäkter i jordbruket redovisas i **tabell 10.3** med uppdelning på vegetabilier, animalier och övrig produktion. I respektive intäkter ingår också inkomster från direktstöd. Kostnader i jordbruket redovisas med uppdelning på förnödenheter, underhåll, arbetskostnader, av-

skrivningar, arrendekostnader och räntenetto. I tabellen sker även redovisning för skogsbruket. Intäkterna avser årets försäljningar och inkluderar inte värdeändring i skogsförrådet.

Det kan konstateras att mjölk- och växtodlingsföretagen redovisat ett i genomsnitt positivt resultat för jordbruket år 2000. Övriga driftsinriktningar dvs. företag med svin eller kött djur har redovisat ett negativt resultat för jordbruket år 2000.

Jordbrukarhushållens inkomster

I **tabell 10.4** redovisas genomsnittliga taxerade nettointäkter i olika storleksgrupper av jordbruksföretag. T.o.m 1998 avsåg redovisningen brukare inklusive maka/make. Fr.o.m 1999 avser redovisningen hela hushållets inkomster, varför resultaten för 1999 inte är fullt jämförbara med tidigare år.

I **tabell 10.5** återfinns med uppdelning på län jordbrukarhushållens genomsnittliga taxerade inkomst för 1999 av näringsverksamhet och tjänst samt nettointkomst av kapital. Genom att därutöver beakta underskott av näringsverksamhet, nettoförändring av expansionsmedel samt allmänna avdrag har hushållsinkomsten före transfereringar erhållits. Vidare redovisas positiva ej skattepliktiga transfereringar, negativa transfereringar samt hushållsinkomsten efter dessa transfereringar.

Av **tabell 10.5** framgår att jordbrukarhushållen i Västerbottens län hade den högsta genomsnittliga hushållsinkomster efter transfereringar, 207 800 kr, vilket var 9 % över riksgenomsnittet. Därefter följde Jönköpings, Kronobergs och Västernorrlands län. Lägst inkomst redovisades för Gotlands län med 164 400 kr, vilket var 14 % under riksgenomsnittet.

Näringsverksamhetens andel av Summa förvärvs- och kapitalinkomst varierade mellan 28 % (Gotlands län) och 10 % (Värmlands län).

Prisindex

Utvecklingen av jordbrukets olika prisindex visar att jordbrukets avräkningspriser sjunkit med runt 5 % sedan 1995 medan kostnaderna för att ta fram olika produkter stigit med 10 %. Sämst har avräkningspriserna utvecklats för animalierna där man kan notera en 6-procentig minskning (**Tabell 10.6**). Prisutvecklingen i detaljledet, som varit förhållandevis måttlig, påverkas till en del av sänkningen av matmomsen sedan 1995 (se kapitel 19).

I **tabell 10.7** visas några av de prisserier som utnyttjats vid indexberäkningarna. Något helt entydigt mönster är svårt att se i tabellen. I allmänhet har dock priserna på produktionsmedel som dieselolja och handelsgödsel samt jordbrukarnas avräkningspriser för vegetabilier gått upp under det senaste året. Jordbrukarnas avräkningspriser för animalier varierar dock.

I **tabell 10.8** visas indextal för olika delposter i avräkningsprisindex. Prisutvecklingen sedan 1995 har varit rätt så splittrad. Exempelvis har avräkningspriset på matpotatis gått ned med drygt 20 % medan avräkningspriset på oljevaxter gått upp med drygt 15 %.

Arrendepriser

Jordbruksarrendena har ökat kontinuerligt under senare år. Jämför **tabell 2.2**.

Jordbruksverkets arrendeprisundersökning visar att antalet arrenden per företag med arrenden i genomsnitt var 2,6 år 1997. Antalet var störst i Norra Sverige och lägst i Väst-sverige. Arrenden inom jordbruket kan vara av skilda slag. Ett arrende kan t.ex. avse en hel gård med tillhörande byggnader och bostadshus eller ett sidoarrende på mindre än ett hektar. Det kan röra sig om några hektar av den bästa åkermarken eller åkermark avsedd för bete. Detta påverkar naturligtvis arrendepriserna liksom om marken arrenderas från nära släkt eller vänner.

Det är också vanligt att arrenden är gratis. Andelen gratisarrenden i olika delar av Sverige redovisas i tabblån nedan.

Andelen gratisarrenden av jordbruksarrendena 1999 och 2000:

Område	Län	1999, %	2000, %
Sydsverige	K,M	5	5
Västsverige	N,O	15	15
Småland med öarna	F,G,H,	12	13
Östra Mellansverige	AB,C,D,E,T	7	7
Norra Mellansverige	S,W,	44	43
Norra Sverige	Y,Z,AC,BD	71	70
Hela riket		16	16

Sammanställningen avser enbart marknads-
mässiga arrenden, dvs. släkhtarrenden och
arrenden genom självägda bolag ingår inte.
Gratisarrendena är vanligast i Norra Sverige
där 70 % av arrendena var gratis 2000. Lägst
var andelen i Sydsverige (5 %).

I **tabell 10.9** redovisas de genomsnittliga
arrendepriserna år 2000 för jordbruksmark, dvs.
både åker- och betesmark, samt för enbart åker-
marken. För jordbruksmarken var genomsnitts-
priset 969 kr per hektar om gratisarrendena
medräknas och 1 051 kr om de inte tas med. För
enbart åkermarken var arrendepriserna i genom-
snitt drygt 100 kronor högre än för jordbruks-
marken. De regionala skillnaderna var stora.
Arrendepriserna i det jordbruksdominerade
Sydsverige var avsevärt högre än i Norra Sve-
rige.

Sedan 1994 har arrendepriserna stigit med
22 %. Kraftigast var ökningen mellan 1996 och
1997 då de steg med närmare 7 % (**Tabell 10.10**).

Priset på jordbruksmark

Priset på jordbruksmark (åker- och betesmark)
skiljer sig kraftigt mellan olika regioner. I det
jordbruksdominerade Sydsverige är de i ge-
nomsnitt runt tio gånger högre än i Norrland.

Priserna har i kronor räknat legat i stort sett
stilla i Norrland sedan början av 1990-talet,
medan de i t.ex. Götalands södra slättbygder
ökat med närmare 15 000 kr per hektar. I ge-
nomsnitt för riket har markpriserna ökat med
runt 7 000 kr eller med närmare 70 % sedan
1993. Ökningen var kraftigast under periodens
senare del. Sålunda steg de med drygt 40 %
mellan 1996 och 2000 (**Tabell 10.11**).

Det bör understrykas att prisstatistiken
bygger på ett relativt litet antal köp. Den kraf-
tiga variationen mellan olika år kan i viss ut-
sträckning bero på detta (se nedan).

Priser på lantbruksenheter

År 2001 redovisades totalt 2 900 köp av fastig-
heter för jord- och skogsbruksändamål med en
genomsnittlig köpeskilling av 1 010 000 kr. Ett
ovägt medelvärde för köpeskillingskoeffi-
cienten var 2,22 (**Tabell 10.12**).

Om statistiken

Jordbrukssektorn i national- räkenskaperna

Värdet av landets samlade produktion redovi-
sas i nationalräkenskaperna i form av den s.k.
bruttonationalprodukten. Produktionen redo-
visas på dels näringsliv och hushåll, dels of-
fentliga myndigheter. Nationalräkenskaperna
redovisar även uppgifter om försörjnings-
balansen och nationalinkomsten och dess an-
vändning. SCB svarar för redovisningen av
nationalräkenskaperna.

Näringsgrensindelningen ansluter sig till
SNI 92 (standard för svensk näringsgrensin-
delning 1992). Jordbruk räknas till ekonomisk
aktivitet enligt SNI 01, dvs. förutom egentligt
jordbruk med husdjurskötsel även trädgårds-
bruk, pälsdjurskötsel, hästavel, renskötsel,
biodling, jakt m.m. Jordbrukets inkomster av
skogsbruk och fiske ingår inte och inte heller

veterinärverksamhet och vissa offentliga myndigheters konsulttjänster i jordbruket.

Bruttonationalprodukten (BNP) till faktorpris beräknas som summan av förädlingsvärdena (kostnaderna för arbetskraft samt företagens driftsöverskott brutto) från samtliga näringsgrenar. Beräkningarna av produktionen inom jordbruket baseras på jordbrukets sektorskalkyl.

EAA – ekonomisk kalkyl för jordbrukssektorn

Fram t.o.m. 1999 har den s.k. *sektorskalkylen* utgjort den officiella statistiken avseende jordbrukssektorns intäkter, kostnader och driftsöverskott. Inom EU finns en motsvarande kalkyl, Economic Accounts for Agriculture (EAA). Medlemsländerna ansvarar för beräkningarna avseende det egna landet och överlämnar beräkningarna till EU:s statistikkontor, Eurostat, som sammanställer dessa. EAA avseende Sverige, som beräknas av Jordbruksverket, utgör fr.o.m. 2000 officiell statistik avseende jordbrukssektorns intäkter, kostnader och nettoresultat. Beräkningarna avses bl.a. visa produktionsutvecklingen i jordbrukssektorn.

EAA följer principen att produktion av alla jordbruksvaror skall medräknas och avsikten med kalkylen är att beräkna alla intäkter och kostnader som är hänförliga till sektorn för att kunna upprätta en resultaträkning. Värdet av alla produkter som finns med på en lista över jordbruksprodukter ingår, oavsett på vilken typ av företag de produceras, och oavsett kostnaderna för denna produktion. EAA visar således jordbrukets och inte jordbrukarnas produktion. Jordbrukarnas intäkter från annan verksamhet som t.ex. skogsbruk eller anställning ingår därför inte.

Intäkter från och kostnader för försäljning av vidareförädlade produkter skall i princip inte ingå i EAA. För företag som har flera produktionsprocesser vertikalt integrerade, exempelvis djuruppfödning och gårdsslakteri med försäljning, gäller således att enbart intäktsvärdet från och kostnaderna för primärproduktionen

av jordbruksprodukter skall ingå i EAA. Inte heller ingår förädlade mjölkprodukter.

Jämfört med sektorskalkylen innebär EAA-kalkylen för Sveriges del en utvidgning med i huvudsak följande verksamheter:

1. Intern omsättning och användning av egenproducerade produkter i verksamheten, t.ex. fodermedel.
2. Trädgårdsodling under glas, renskötsel, bi-odling, pälsdjursuppfödning, hästavel samt maskinstationsverksamhet.
3. Vidareförädlingsverksamhet av jordbruksprodukter eller sidoverksamhet vars kostnader inte kan särskiljas från kostnaderna för den rena jordbruksverksamheten. För Sveriges del gäller detta enbart maskintjänster utanför sektorn, t.ex. snöröjning åt den egna kommunen.

Intäkter, kostnader och resultat på företagsnivå

Jordbruksekonomiska undersökningen (JEU), som genomförs av SCB på Jordbruksverkets uppdrag, redovisar utvecklingen av lantbruksföretagens inkomst- och lönsamhetsförhållanden enligt företagsekonomiska principer. Resultaten från JEU används för jordbrukspolitiska ställningstaganden samt för rådgivning, undervisning och forskning.

Sverige skall som medlemsland i EU lämna uppgifter från JEU till EU:s bokföringssystem Farm Accountancy Data Network (FADN). Uppgifterna i FADN används främst som underlag för jordbrukspolitiska beslut och för uppföljning av EU:s jordbrukspolitik CAP (Common Agricultural Policy).

JEU baseras på ett omfattande primärmaterial för ett urval av företag. Det består av bokföringsmaterial avseende inkomster och utgifter samt uppgifter om lager, inventarier och anläggningar. Resultaten redovisas nationellt som medeltal per företag efter riksområden, driftsinriktningar och standardiserat arbetsbehov (uttryckt i standardtimmar). Redovisningen på driftsinriktningar sker såväl enligt svensk typologi som enligt EU:s typologi.

Urvalet är ett stratifierat slumpmässigt urval av företag. Den urvalsplan som EU antagit

för JEU har inneburit en successiv utökning av urvalet t.o.m. JEU 1998, då det var fullt utbyggt. Under uppbyggnaden av antalet företag har företagen i princip behållits utan utbyte, oavsett hur många år de deltagit, för att snabbt komma upp i den av EU angivna urvalsstorleken. I kommande undersökningsårgångar kommer urvalet att successivt förnyas.

Fr.o.m. JEU 1996 anpassades undersökningens datainnehåll till kraven för FADN. Denna anpassning innebär att beräkningarna av resultatet i jordbruket i princip enbart omfattar nominellt resultat till nukostnad. Dessutom redovisas ett modifierat nominellt resultat till anskaffningskostnad genom att alternativa beräkningar för avskrivningskostnader görs på anskaffningsvärden. För skogsbruket ändrades redovisningen till kontantredovisning vilket innebär att förändring i skogsförrådet inte beaktas i resultatet.

JEU förändrades i väsentliga delar under perioden 1995–1998, bl.a. som följd av anpassning till EU:s FADN-system. Undersökningsresultaten för 1999 kan på grund av dessa ändringar bara jämföras bakåt t.o.m. JEU 1996. Även efter 1996 kan dock jämförbarheten störas av omläggningarna i urvalssystemet.

Härutöver bör vid jämförelser beaktas den statistiska osäkerheten till följd av urvalets begränsade storlek. Medelfelen för medeltalskattningarna anges i redovisningen i Statistiska meddelanden. Det kan noteras att medelfelen för intäkter och driftskostnader totalt ofta ligger i storleksordningen 2–10 %. För skattningar av bruttoresultat ligger medelfelen för vissa grupper högre.

Jordbrukarfamiljernas inkomster

Fr.o.m. inkomståret 1991 baseras statistiken över Jordbrukarnas nettointäkter m.m. helt på en sambearbetning av lantbruksregistret (LBR) och SCB:s inkomst- och förmögenhetsregister (IoF). För inkomståren 1993 och 1994 har inga undersökningar genomförts.

Stora förändringar i taxeringsstatistiken blev följden av den stora skattereformen som ge-

nomfördes åren 1990 och 1991. Många inkomstbegrepp förändrades och jämförbarheten med tidigare år försämrades. Från att tidigare ha funnits sex inkomstslag som tillsammans bildade inkomstbegreppet *Sammanräknad inkomst* finns numera endast tre inkomstslag: *Inkomst av tjänst*, *Inkomst av näringsverksamhet* och *Inkomst av kapital*. Inkomst av tjänst och näringsverksamhet bildar efter avdrag för allmänna avdrag och förlustavdrag det nya inkomstbegreppet *Taxerad förvärvsinkomst*, medan Inkomst av kapital särredovisas i taxeringsstatistiken. Längre tillbaka användes ofta *Sammanräknad inkomst* för jämförelser över tiden. För åren efter skatteomläggningen redovisas *Summaförvärvs- och kapitalinkomst*, som i stort sett motsvarar tidigare års *Sammanräknad inkomst*.

Även under de senare åren har reglerna för inkomstbeskattningen ändrats. För jordbrukarna är det speciellt de till inkomståret 1994 införda reglerna om positiv och negativ räntefördelning respektive avsättning till expensionsmedel, som påverkat inkomstredovisningen. Helt kort kan sägas att positiv räntefördelning innebär att en schablonmässigt beräknad ränta på ett underlag, som i princip utgörs av eget kapital i näringsverksamheten, får dras av i näringsverksamheten och i stället tas upp som kapitalinkomst. Resultaten för inkomståret 1999 är inte helt jämförbara med resultaten för tidigare år. T.o.m. 1998 avsåg redovisningen inkomsten för brukaren inklusive maka/make. Fr.o.m. inkomståret 1999 däremot redovisas uppgifterna per hushåll med i princip samma betydligt vidare definition av hushållet som i registret över totalbefolkningen (RTB).

Undersökningen om jordbrukarnas nettointäkter m.m. genomförs av SCB på Jordbruksverkets uppdrag.

Prisindex

Jordbruksverket beräknar och publicerar månatligen indextal över prisutvecklingen på jordbrukets område. Indexsystemet syftar främst till att möjliggöra jämförelser mellan jordbruksprodukternas prisutveckling i olika produktions- och handelsled. Fr.o.m. år 2000 publice-

ras indexserierna med 1995 som basår. I samband härmed har en anpassning skett till Eurostats motsvarande indexserier.

Följande indexserier ingår i indexsystemet:

- 1 Produktionsmedelsprisindex (PM-index)
- 2 Avräkningsprisindex (A-index)
- 3 Producentprisindex för livsmedelsindustrin, jordbruksreglerade livsmedel (PPI-J)
- 4 Konsumentprisindex för jordbruksreglerade livsmedel (KPI-J)

Härutöver redovisas för jämförelser och analyser index för livsmedel i KPI.

Serierna 1 och 2 utarbetas av Jordbruksverket och 3 och 4 av SCB. Indextalen skall i princip visa prisutvecklingen vid oförändrad kvalitet på de varor som prismäts. Höjda priser till följd av förbättrad varukvalitet skall således ej påverka index.

Basperiod för indextalen är 1995. EU-medlemskapet 1995 har medfört att indexserierna 1–3 har förändrats såväl innehållsmässigt som metodmässigt. Vikterna i indexserierna 1–3 ändras inte längre årligen utan byts med vissa intervall, fastställda av EU. Nuvarande vikter baseras på normerade värden avseende produktion, konsumtion och inköp under budgetåret 1993/94. Innehållsmässigt har serierna 1 och 2 fr.o.m. 1995 utvidgats till att även omfatta trädgårdsnäringsens produkter.

Produktionsmedelsprisindex (PM-index) belyser prisutvecklingen för de produktionsmedel som används i jordbruket, med undantag för lejt arbete. Prismätningen sker för förnödenheter, tjänster, avskrivning, underhåll och ränta på lånat kapital. I samband med EU-inträdet 1995 infördes även produktionsmedel för trädgårdsnäringsen i indexberäkningarna. Vägningstalen i produktionsmedelsprisindex baseras på den ekonomiska kalkylen (EAA) för jordbruket. Vid den löpande indexframskrivningen används i möjligaste mån de priser som möter jordbrukaren vid inköp av olika produktionsmedel. Priserna i EAA-kalkylen och produktionsmedelsprisindex redovisas exklusive mervärdesskatt.

Avräkningsprisindex (A-index) visar den genomsnittliga utvecklingen av producentpriserna på jordbruksprodukter i landet. Fram t.o.m. 1994 ingick i denna indexserie enbart de produkter som omfattades av den dåvarande svenska jordbruksregleringen. Inom EU ingår trädgårdsnäringsen i jordbrukssektorn, varför A-index fr.o.m. 1995 utvidgats till att omfatta prisutvecklingen även på dessa produkter. Dock publiceras även en delserie av A-index som endast innehåller de tidigare ingående produkterna. Vägningstalen i A-index grundas på den ekonomiska kalkylen (EAA) för jordbruket. De i indexberäkningarna använda priserna skall i princip avse pris vid gård. Priserna inkluderar inte de numera mycket betydelsefulla produktobundna direktstöden till jordbruksproduktionen (t.ex. areal- och djurbidrag).

Producentprisindex för livsmedelsindustrin, jordbruksreglerade livsmedel (PPI-J) är en delserie av SCB:s producentprisindex (PPI) och mäter prisutvecklingen på de livsmedel som lämnar livsmedelsindustrin och avser jordbruksprodukter, vilka ingick i den tidigare jordbruksprisregleringen. I denna prisserie mäts inte prisutvecklingen för trädgårdsprodukter.

Konsumentprisindex för jordbruksreglerade livsmedel (KPI-J) är en delserie av SCB:s konsumentprisindex (KPI) och följer utvecklingen på priserna till konsument på samma produkter som PPI-J. Liksom för PR-index och PPI-J ingår inte prisutvecklingen för trädgårdsprodukter i KPI-J.

Konsumentprisindex (KPI) utarbetas månadsvis av SCB och mäter prisutvecklingen i detaljhandeln vid oförändrad levnadsnivå. Mervärdesskatten registreras i konsumentprisindex men inte i övriga indexserier (se även kapitel 19).

Utöver de index som redovisas i **tabell 10.6** beräknar Jordbruksverket bl.a. två delserier av det officiella konsumentprisindex (KPI), den ena serien för ej jordbruksreglerade livsmedel och den andra för prisutvecklingen totalt exklusive jordbruksreglerade livsmedel.

Fram t.o.m. 1999 beräknade Jordbruksverket

även *Primärförädlingsprisindex (PR-index)*, vilken mätte prisutvecklingen i det led den tidigare svenska jordbruksprisregleringen verkade och för de produkter som ingick i denna reglering.

Arrendepriser

Arrendeprisundersökningar har genomförts intermittent av Jordbruksverket sedan 1994. Syfte och urvalsstorlek har varierat något över åren. I undersökningen för år 2000 var urvalet 1 800 jordbrukare vilka enligt lantbruksregistret arrenderade åker. Medelfelet i de siffror som presenteras i **tabell 10.9** är vid ett 95-procentigt konfidensintervall mycket stora, mellan 8 % och 66 %.

Priset på jordbruksmark

EU-inträdet innebar bl.a. önskemål om en statistisk redovisning av marknadspriserna på jordbruks- och åkermark. Regelbunden statistik avseende rena markpriser, uttryckt i kronor per hektar, hade tidigare inte framtagits för Sverige. Dock har vissa överslagsmässiga beräkningar gjorts av Jordbruksverket.

Köp av enbart jordbruksmark är så sällan förekommande att statistik baserad på enbart sådana köp skulle bli alltför bristfällig för statistisk redovisning. De flesta köp av jordbruksmark omfattar också andra ägoslag eller byggnader. Till grund för redovisningen i **tabell 10.11** ligger dels det prismaterial (köpeskillingsstatistik) som används av SCB vid beräkning av fastighetsprisutvecklingen, dels uppgifter om det totala fastighetsbeståndet.

Det använda prismaterialet begränsas till vanliga köp, vilka representerar marknadsvärdet enligt fastighetstaxeringslagen. Endast köp med en total areal på minst två hektar och ett taxeringsvärde på minst 1 000 kr ingår. Vidare omfattar statistiken bara köp med köpeskillingskoefficienter i intervallet 0,5–6,0, vilket innebär att s.k. extrema köp inte tas med. Inte heller ingår köp med intressegemenskap (såsom mellan nära släktingar) eller köp där lösöre ingår i köpeskillingen.

För varje köp har uppskattats värdet av jordbruksmarken genom antagandet att denna andel av det totala priset är detsamma som jordbruksmarkens andel av taxeringsvärdet för den köpta egendomen.

För att statistiken skall ge en rättvisande och representativ bild av markpriserna vid genomförda köp har använts s.k. efterstratifiering. Vid denna har använts uppgifter från det totala fastighetsbeståndet i taxeringsregistret.

Priser på lantbruksenheter

SCB upprättar årligen statistik över antalet lagfartsärenden samt över priserna på jordbruksfastigheter. Lagfartsstatistiken avser att belysa antalet ägarskiften och omsättningen för lagfarna fång av lantbruksenheter.

Den s.k. köpeskillingskoefficienten som redovisas i **tabell 10.12** utgör kvoten mellan köpeskillning och basvärde, vilket är det taxeringsvärde som sattes vid 1998 års allmänna fastighetstaxering. Den redovisas som ovägt medelvärde. Vid beräkningen av köpeskillingskoefficienten tas inte med s.k. släktköp, dvs. köp från föräldrar, far- eller morföräldrar eller från make/maka.

Annan publicering

EAA: Jordbruksverkets webbplats www.sjv.se. Statistiska meddelanden JO45 SM 0201.

Nationalräkenskaperna: Tabellen grundas på beräkningsunderlag från Nationalräkenskaperna vid SCB.

Jordbruksekonomska undersökningen: Nationellt publiceras JEU-resultaten i serien Statistiska Meddelanden, senast i JO 40 SM 0001. Redovisning lämnas för företag med kalenderåret som redovisningsperiod. Statistiken presenteras såväl med svensk typologi som EU:s typologi. I samtliga tabeller klassificeras företagen efter region och storleksklass efter standardtimmar.

Jordbruksekonomska undersökningen publiceras också i Sveriges Statistiska Databaser (SDB) som kan nås via SCB:s webbplats

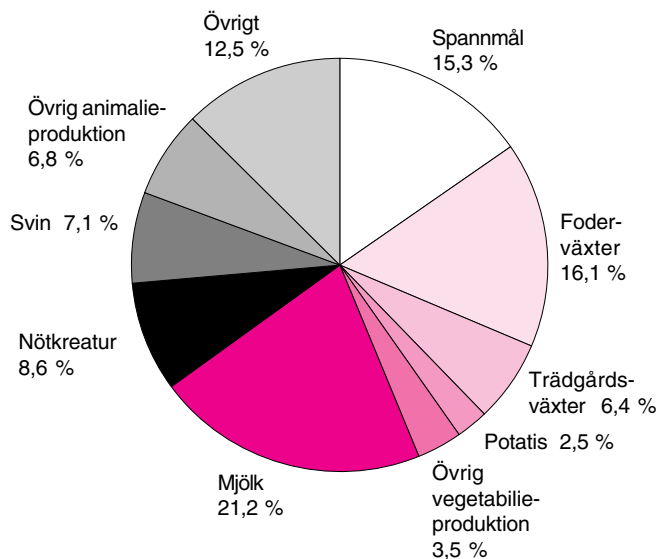
www.scb.se.

Jordbrukarfamiljernas inkomster: Statistiska meddelanden, Nettointäkter m.m. för jordbrukare 1998, JO 42 SM 0001.

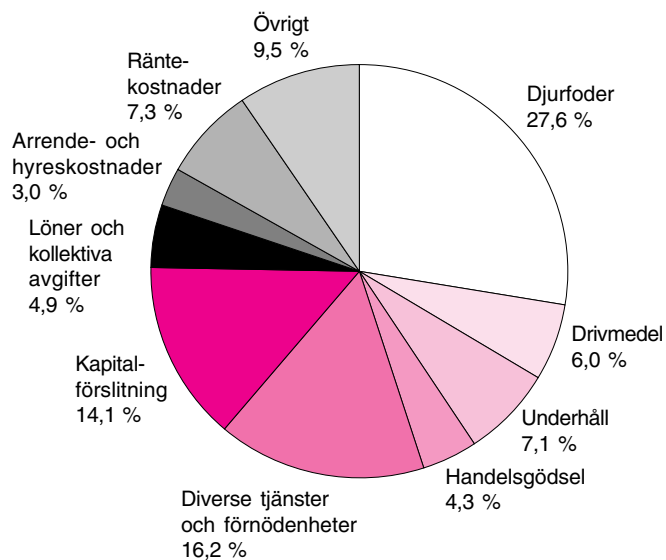
Prisindex: Priser och prisindex inom livsmedelsområdet, Jordbruksverket Månadsstatistik. Statistiken är numera tillgänglig på Jordbruksverkets webbplats www.sjv.se under rubriken Statistik och fakta.

Arrende- och markpriser: Utveckling av arrende-, mark- och fastighetspriser i jordbruket, Jordbruksverket, Rapport 2000:8. Rapporten finns publicerad på Jordbruksverkets webbplats www.sjv.se under rubriken Statistik och fakta.

Priser på lantbruksenheter: SCB, Statistiska meddelanden, BO 41 SM 0201.

Figur 10A**Jordbrukets produktionsvärde till baspriser år 2000 i löpande priser, mkr***EAA at basic prices 2000 at current prices*

Källa: Jordbruksverket.

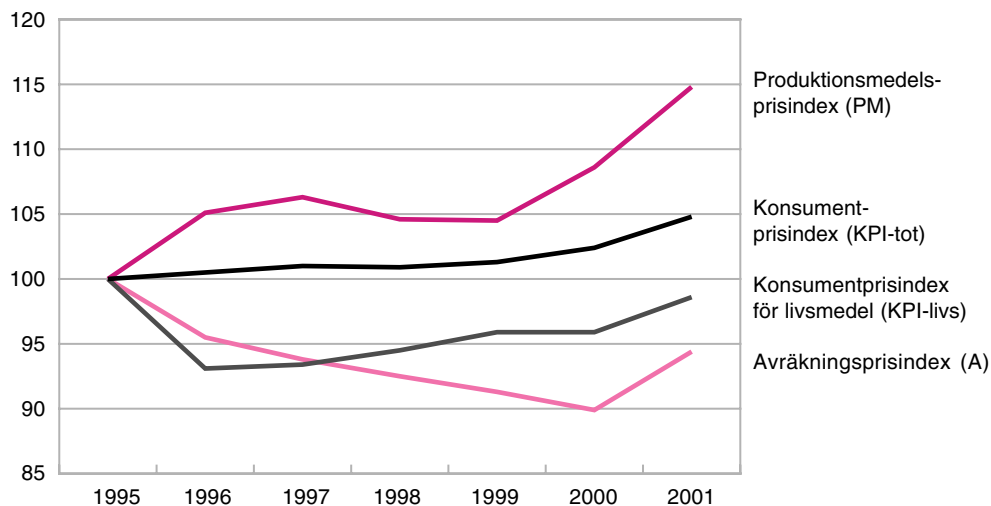
Figur 10B**Jordbrukets kostnader till baspriser år 2000 i löpande priser, mkr***EAA at basic prices 2000 at current prices*

Källa: Jordbruksverket.

Figur 10C
Jordbrukets prisindex 1995–2001 (1995=100)

Agricultural price indices

Procent



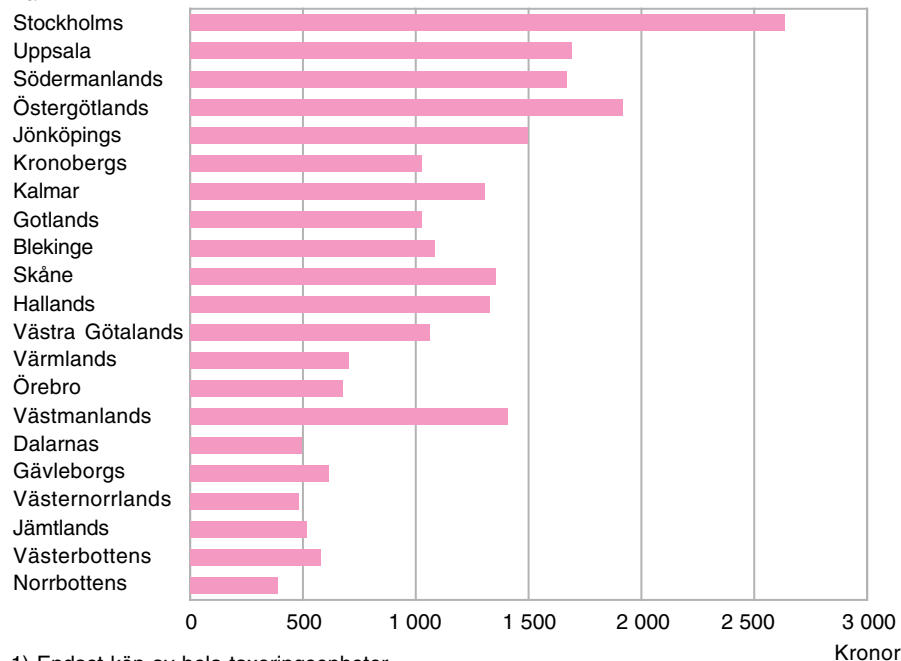
Källa: Jordbruksverket.

Figur 10D

Försålda lantbruksenheter¹ år 2001, köpeskillning medelvärde, 1 000-tals kr

Sold agricultural units, average market price

Län:



1) Endast köp av hela taxeringsenheter.

Källa: SCB, Fastighetspris- och lagfartsstatistik.

Tabell 10.1
Jordbrukets bidrag till bruttonational-
produkten till faktorpris 1985–1999
enligt SNA 68¹/ENS95². Löpande
priser, milj. kr

*Contribution to gross domestic product by
 agriculture according to SNA.68/ENS95.
 Current prices*

År	Totala brutto- nationalproduk- ten till faktorpris, miljoner kr	Jordbrukets bidrag till bruttonationalprodukten (jordbrukets förädlings- värde till faktorpris)	
		Miljoner kr	Procentuell andel
1999	1 706 078	18 231	1,1
1998	1 650 636	18 497	1,1
1997	1 598 624	17 733	1,1
1996	1 555 974	17 556	1,1
1995	1 535 234	19 513	1,3
1994	1 432 960	15 814	1,1
1993	1 339 631	16 969	1,3
1992	1 285 290	15 158	1,2
1991	1 263 231	15 355	1,2
1990	1 189 785	18 347	1,5
1989	1 088 535	16 268	1,5
1988	980 655	15 102	1,5
1987	895 137	13 491	1,5
1986	834 416	14 205	1,7
1985	767 430	13 463	1,8

1) Avser 1985–1992.

2) Avser 1993–1999.

Källa: SCB, Nationalräkenskaper.

Tabell 10.2

Jordbrukets produktionsvärde, kostnader och företagsinkomst, netto till baspriser för åren 1996–2000 i löpande priser, mkr*EAA (Economic Accounts for Agriculture) at basic prices 1996–2000 (current prices)*

EAA	1996	1997	1998	1999	2000
01 Spannmål (inkl. utsäde)	8 029	8 218	7 108	6 552	7 158
02 Industrigrödor	1 784	1 896	1 905	1 948	1 592
02.1 Oljeväxtfrön (inkl. utsäde)	510	504	509	643	374
02.2 Proteingrödor (inkl. utsäde)	145	247	257	182	146
02.4 Sockerbetor	1 122	1 133	1 128	1 113	1 064
02.5 Andra industrigrödor	8	12	11	9	7
03 Foderväxter	6 180	5 887	7 384	6 347	7 560
04 Köks- och plantskoleväxter	2 261	2 345	2 408	2 712	2 723
04.1 Färska grönsaker	1 021	1 085	1 137	1 113	1 227
04.2 Blommor och växter	1 241	1 260	1 270	1 599	1 496
05 Potatis	1 140	995	1 757	1 228	1 152
06 Frukt och bär	307	319	302	349	301
09 Andra växter och vegetabiliska produkter	28	32	24	47	47
10 Vegetabilieproduktion (01 till 09)	19 730	19 692	20 887	19 183	20 533
11 Djur	10 061	10 425	9 608	8 958	9 311
11.1 Nötkreatur	4 121	4 023	4 226	3 808	4 014
11.2 Svin	4 241	4 663	3 639	3 305	3 335
11.3 Hästar	395	436	451	499	557
11.4 Får och getter	132	120	138	145	145
11.5 Fjäderfä	766	777	779	828	866
11.6 Andra djur	406	406	375	373	394
12 Animaliska produkter	11 370	11 280	11 233	11 189	11 155
12.1 Mjök	10 229	10 094	10 023	10 016	9 945
12.2 Ägg	817	840	883	804	801
12.3 Andra animaliska produkter	324	347	327	369	409
13 Animalieproduktion (11+12)	21 431	21 705	20 841	20 147	20 466
14 Produktion av jordbruksvaror (10+13)	41 161	41 397	41 727	39 330	40 999
15 Produktion av jordbrukstjänster	520	492	856	880	920
16 Jordbruketsproduktion (14+15)	41 681	41 889	42 583	40 210	41 920

Källa: Jordbruksverket

Tabell 10.2 (forts.)

EAA	1996	1997	1998	1999	2000
17 Sekundära icke jordbruksaktiviteter	803	778	1 285	1 320	1 381
18 Jordbrukssektorns produktion (16+17)	42 484	42 667	43 868	41 530	43 300
19 Total insatsförbrukning	28 104	27 837	28 672	28 155	29 155
19.01 Utsäde	1 169	1 193	1 124	1 182	1 118
19.021 Elektricitet	1 058	1 114	1 383	990	987
19.023 Drivmedel	1 988	2 070	1 969	1 980	2 472
19.03 Handelsgödsel	2 040	2 013	1 707	1 716	1 757
19.04 Växtskyddsmedel	720	751	759	719	640
19.05 Veterinärkostnader	231	236	241	236	236
19.06 Djurfoder	11 615	11 207	11 787	11 060	11 386
19.07 Underhåll maskiner	2 184	2 065	2 080	2 111	2 110
19.08 Underhåll ekonomibyggnader	870	814	832	839	843
19.09 Tjänster från andra jordbruksföretag	520	492	856	880	920
19.10 Diverse tjänster och förnödenheter	5 708	5 882	5 933	6 440	6 686
20 Förädlingsvärde brutto till baspris (18-19)	14 381	14 830	15 196	13 375	14 145
21 Kapitalförslitning	5 816	5 796	5 792	5 846	5 827
21.1 Utrustning	4 669	4 610	4 575	4 547	4 493
21.2 Byggnader	1 147	1 186	1 218	1 299	1 334
22 Förädlingsvärde netto till baspris (20-21)	8 565	9 034	9 404	7 529	8 317
23 Löner och kollektiva avgifter	2 136	2 033	2 063	2 084	2 037
24 Övriga produktionsskatter	0	0	0	0	0
25 Övriga produktionssubventioner	2 884	2 957	3 254	3 502	3 421
26 Faktorinkomst (22-24+25)	11 449	11 991	12 658	11 030	11 738
27 Driftöverskott netto (22-23-24+25)	9 313	9 958	10 595	8 947	9 701
28 Arrende- och hyreskostnader	1 095	1 163	1 204	1 233	1 257
29 Räntekostnader	3 499	2 890	3 355	3 113	3 026
30 Ränteintäkter	426	274	172	157	153
31 Företagsinkomst netto (27-28-29+30)	5 145	6 179	6 208	4 758	5 570

Tabell 10.3

**Intäkter, kostnader m.m. till nukostnader i jord- och skogsbruket 1999 och 2000.
Redovisning för vissa riksområden (RO) och riket, driftsinriktningar samt
storleksklasser efter standardtimmar, kr per företag**

Receipts, costs etc. at current costs in agriculture and forestry. Data for selected major regions (RO) and the entire country, types of farming and size groups in standard man hours

	JEU 1999			JEU 2000				
	RO 1		RO 2	RO 1		RO 2		
	Jordbruksväxter	Mjök	Mjök	Jordbruksväxter	Mjök	Mjök		
	800–	1 600–	3 200–	3 200–	800–	1 600–	3 200–	3 200–
	1 599	3 199	5 599	5 599	1 599	3 199	5 599	5 599
Jordbruket								
<i>Intäkter</i>								
Vegetabilier	438 459	976 074	87 451	40 321	428 338	959 691	146 370	77 733
Animalier	15 390	11 436	833 512	855 352	245	12 821	966 574	959 344
Övrigt	87 616	142 746	86 278	120 727	102 488	167 099	110 029	124 880
Summa intäkter	541 464	1 130 256	1 007 241	1 016 401	531 071	1 139 611	1 222 973	1 161 957
<i>Kostnader</i>								
Förnödenheter	156 988	340 314	292 231	294 729	161 029	318 983	320 134	323 129
Underhåll	47 207	92 899	71 368	61 986	42 969	79 638	78 034	64 701
Övrigt	112 801	189 839	239 251	224 103	103 774	150 559	258 937	237 678
Summa kostnader	316 996	623 052	602 849	580 818	307 771	549 180	657 106	625 509
Resultat före avskrivningar, arbets- o. arrendekostnader samt räntenetto	224 468	507 204	404 392	435 583	223 300	590 431	565 867	536 448
Arbetskostnader	4 852	41 628	14 857	25 671	865	20 392	21 694	20 700
Resultat före avskrivningar, arrendekostnader och räntenetto	219 616	465 575	389 534	409 912	222 435	570 039	544 173	515 749
<i>Avskrivningar</i>								
Ekonomibyggnader	21 793	32 231	40 612	30 753	23 915	31 972	42 487	34 967
Byggnadsinvent.	16 655	18 258	71 188	62 521	14 762	19 099	69 866	68 359
Markinvent. och markanläggning	1 246	1 772	2 275	863	1 007	11 861	2 192	781
Maskiner och redskap	70 679	147 215	75 070	88 209	82 104	151 444	91 627	101 369
Summa avskrivningar	110 373	199 476	189 146	182 346	121 787	214 376	206 172	205 475

Källa: SCB, Jordbruksekonomiska undersökningen (JEU).

Tabell 10.3 (forts.)

	JEU 1999				JEU 2000			
	RO 1		RO 2		RO 1		RO 2	
	Jordbruksväxter	Mjök	Mjök	Mjök	Jordbruksväxter	Mjök	Mjök	
	800–	1 600–	3 200–	3 200–	800–	1 600–	3 200–	3 200–
	1 599	3 199	5 599	5 599	1 599	3 199	5 599	5 599
Jordbruket								
Arrendekostnader	25 636	89 902	19 251	21 263	22 406	101 020	31 336	23 634
Resultat före räntenetto	83 607	176 197	181 137	206 303	78 242	254 643	306 665	286 639
Räntenetto	46 472	86 198	61 583	32 085	49 959	82 091	60 476	32 684
Resultat i jordbruket före ränta på eget kapital o. ersättn. för eget arbete	37 135	89 999	119 554	174 218	28 283	172 553	246 189	253 955
Skogsbruket								
Intäkter (exkl. värdeändr. skogförråd)	31 723	38 001	29 110	72 096	21 869	22 855	38 947	56 138
Kostnader	2 791	4 694	2 254	6 237	2 109	5 817	5 294	12 796
Resultat före avskrivningar, arbetskostnader och räntenetto	28 932	33 307	26 856	65 859	19 761	17 038	33 654	43 342
Arbetskostnader	212	1 766	778	796	–	629	981	331
Avskrivningar på maskiner och redskap	1 619	755	1 091	1 742	3 184	686	1 443	2 501
Resultat före räntenetto	27 100	30 786	24 987	63 320	16 577	15 724	31 230	40 510
Räntenetto	5 150	8 093	14 282	17 929	6 100	7 941	13 237	21 568
Resultat i skogsbruket före ränta på eget kapital o. ersättn. för eget arbete	21 951	22 693	10 706	45 391	10 477	7 782	17 994	18 941
Resultat i jord- och skogsbruket före ränta på eget kapital och ersättning för eget arbete	59 086	112 692	130 260	219 609	38 760	180 335	264 183	272 896

Tabell 10.3 (forts.)

	JEU 1999			JEU 2000		
	Riket			Riket		
	Mjök	Kött djur	Svin	Mjök	Kött djur	Svin
	1 600–	800–	1 600–	1 600–	800–	1 600–
	3 199	3 199	5 599	3 199	3 199	5 599
Jordbruket						
<i>Intäkter</i>						
Vegetabilier	23 082	38 582	242 957	45 937	43 523	243 189
Animalier	333 853	143 572	814 293	381 550	180 247	788 761
Övrigt	107 990	95 209	74 541	109 884	115 392	74 324
Summa intäkter	464 925	277 363	1 131 791	537 370	339 162	1 106 274
<i>Kostnader</i>						
Förnödenheter	124 080	76 408	457 738	134 942	82 591	429 407
Underhåll	35 753	33 038	64 274	31 215	34 901	59 784
Övrigt	123 867	82 622	234 038	132 401	90 439	204 809
Summa kostnader	283 700	192 068	756 050	298 558	207 931	694 001
Resultat före avskrivningar, arbets- o. arrendekostnader samt räntenetto	181 225	85 295	375 741	238 812	131 231	412 273
Arbetskostnader	3 127	2 847	17 925	2 271	1 717	19 160
Resultat före avskrivningar, arrendekostnader och räntenetto	178 097	82 447	357 816	236 542	129 515	393 114
<i>Avskrivningar</i>						
Ekonomibyggnader	22 979	29 000	69 379	23 877	30 507	58 535
Byggnadsinventarier	38 063	47 889	206 674	38 488	52 836	195 128
Markinventarier och markanl.	993	150	1 545	255	269	2 082
Maskiner och redskap	50 345	49 269	80 028	53 419	55 935	91 956
Summa avskrivningar	112 380	126 308	357 626	116 038	139 547	347 700

Tabell 10.3 (forts.)

	JEU 1999			JEU 2000		
	Riket			Riket		
	Mjök	Köttjur	Svin	Mjök	Köttjur	Svin
	1 600–	800–	1 600–	1 600–	800–	1 600–
	3 199	3 199	5 599	3 199	3 199	5 599
Jordbruket						
Arrendekostnader	5 895	6 158	19 842	8 399	7 595	27 915
Resultat före räntenetto	59 823	–50 019	–19 652	112 105	–17 627	17 499
Räntenetto	8 382	20 955	109 588	7 337	22 220	122 425
Resultat i jordbruket före ränta på eget kapital o.ersättning för eget arbete	51 440	–70 974	–129 240	104 768	–39 848	–104 926
Skogsbruket						
Intäkter (exkl. värdeändr. skogförråd)	67 505	75 500	41 379	59 919	63 659	28 623
Kostnader	16 983	19 594	4 204	10 834	5 318	4 975
Resultat före avskrivningar, arbetskostnader och räntenetto	50 522	55 906	37 175	49 085	58 341	23 648
Arbetskostnader	668	352	374	327	225	400
Avskrivningar på maskiner och redskap	2 266	2 669	1 554	2 286	1 928	776
Resultat före räntenetto	47 588	52 885	35 247	46 472	56 188	22 472
Räntenetto	5 988	17 992	24 013	7 783	16 464	15 966
Resultat i skogsbruket före ränta på eget kapital o.ersättning för eget arbete	41 600	34 893	11 234	38 688	39 724	6 506
Resultat i jord- och skogsbruket före ränta på eget kapital och ersättning för eget arbete	93 040	–36 081	–118 006	143 456	–124	–98 420

Tabell 10.4**Jordbrukarnas taxerade nettointäkter m.m. 1992 och 1995–1998, kr per brukare inklusive maka/make samt 1999 kr per hushåll***The farmers' assessed net receipts from different sources of income: Average per holder incl. spouse 1992 and 1995–1998 and per household 1999*

Storleksgrupp hektar åker	1992	1995	1996	1997	1998	1999
<i>Näringsverksamhet</i>						
2,1– 5,0	10 600	9 100	9 000	9 700	10 700	11 000
5,1– 10,0	14 400	11 600	11 400	12 300	13 100	13 800
10,1– 20,0	28 400	19 900	19 300	20 000	20 300	20 800
20,1– 30,0	51 600	39 600	38 800	40 600	41 400	40 700
30,1– 50,0	78 300	66 300	65 900	69 500	70 800	71 000
50,1– 100,0	96 300	93 200	95 800	103 800	108 000	111 100
100,1– 200,0	103 000	107 800	116 400	126 500	131 100	131 100
200,1–	98 400	111 400	120 500	129 700	129 500	139 000
Samtliga	44 800	39 200	38 400	41 600	43 500	45 300
<i>Tjänst</i>						
2,1– 5,0	184 300	213 700	222 200	227 900	236 000	267 800
5,1– 10,0	172 900	201 900	210 700	218 300	226 500	256 700
10,1– 20,0	150 100	179 200	187 900	194 200	201 500	236 100
20,1– 30,0	123 200	147 800	155 200	163 300	170 300	206 000
30,1– 50,0	97 900	118 100	123 500	129 800	137 300	171 300
50,1– 100,0	90 000	101 100	104 200	107 200	111 400	146 500
100,1– 200,0	93 600	101 700	102 700	105 400	109 400	144 700
200,1–	107 900	115 700	115 200	112 200	111 000	146 500
Samtliga	138 800	162 500	171 300	176 800	183 200	215 300
<i>Taxerad förvärvsinkomst¹</i>						
2,1– 5,0	192 700	220 200	228 300	234 500	243 400	274 800
5,1– 10,0	185 100	210 900	219 200	227 400	236 200	266 500
10,1– 20,0	176 300	196 700	204 500	211 300	218 600	253 000
20,1– 30,0	172 800	185 400	191 600	201 200	208 700	243 200
30,1– 50,0	174 300	182 300	187 200	196 900	205 600	239 200
50,1– 100,0	184 000	192 200	197 800	208 600	217 000	254 700
100,1– 200,0	192 800	206 700	216 500	229 200	237 600	272 400
200,1–	199 300	221 600	230 700	238 900	237 600	281 500
Samtliga	181 400	199 300	207 100	215 600	223 700	257 000
<i>Summa förvärvs- och kapitalinkomst²</i>						
2,1– 5,0	208 100	239 800	250 200	257 500	266 500	303 500
5,1– 10,0	200 700	233 500	243 900	253 400	261 600	299 000
10,1– 20,0	192 200	224 900	235 200	242 900	250 300	291 300
20,1– 30,0	188 200	220 900	231 000	240 400	247 800	287 700
30,1– 50,0	188 700	223 400	233 700	242 300	251 500	290 600
50,1– 100,0	200 500	240 400	254 800	262 300	271 000	314 200
100,1– 200,0	216 400	267 500	288 400	297 600	306 100	345 600
200,1–	246 200	311 200	320 100	336 200	317 700	374 900
Samtliga	197 400	232 100	243 500	252 100	260 400	300 100

1) Taxerad förvärvsinkomst utgörs av summan av inkomst av näringsverksamhet och tjänst minskad med allmänna avdrag.

2) Beräknad som summan av taxerad inkomst av näringsverksamhet och tjänst samt överskott av kapital. 1990 och tidigare lika med sammanräknad inkomst.

Källa: SCB, Nettointäkter m.m. för jordbrukare.

Tabell 10.5**Jordbrukarhushållens taxerade inkomster av näringsverksamhet och tjänst, nettoinkomst av kapital samt hushållsinkomst före och efter transfereringar år 1999. Medeltal i kronor per hushåll**

The farmers' assessed income from business (incl. agriculture) and employment, net income from capital and household income before and after transfers. Average per household

Län	Taxerad inkomst av närings- tjänst verksam- het		Netto- inkomst av kapital	Hushållsin- komst före skattefria transfe- ringar och skatter m.m	Positiva ej skatteplik- tiga trans- fereringar	Skatter och övriga negativa transfe- ringar	Hushålls- inkomst efter transfe- ringar
Stockholms	48 900	215 100	29 500	286 700	9 300	107 500	188 500
Uppsala	57 300	204 600	27 900	278 500	9 500	103 500	184 500
Södermanlands	54 800	202 800	30 300	286 600	10 400	104 000	193 000
Östergötlands	60 200	191 000	39 100	284 400	9 600	102 800	191 200
Jönköpings	51 500	216 900	39 700	302 100	10 500	105 600	207 000
Kronobergs	42 000	213 800	41 500	291 600	8 700	102 400	198 000
Kalmar	62 700	176 900	43 200	278 700	9 600	100 300	188 000
Gotlands	60 600	157 900	27 100	241 700	11 000	88 300	164 400
Blekinge	37 000	199 600	37 000	263 800	8 900	96 900	175 700
Skåne	54 700	200 100	39 500	285 900	9 900	101 100	194 700
Hallands	42 700	200 000	30 500	264 400	9 600	93 500	180 500
Västra Götalands	38 800	221 500	25 300	277 700	9 200	100 200	186 700
Värmlands	27 600	242 100	19 400	279 700	8 600	104 300	184 000
Örebro	47 300	224 900	29 000	294 100	9 500	108 200	195 300
Västmanlands	52 800	220 500	32 300	297 800	9 900	109 900	197 700
Dalarnas	38 700	225 900	26 400	282 500	9 500	102 900	189 000
Gävleborgs	42 800	220 100	26 500	280 300	9 100	101 600	187 800
Västernorrlands	33 900	248 800	25 500	298 000	9 600	109 800	197 800
Jämtlands	42 800	216 800	22 400	276 900	10 100	100 400	186 600
Västerbottens	36 600	257 100	26 500	311 000	9 800	113 100	207 800
Norrbottnens	30 600	247 800	15 100	281 400	8 700	103 200	186 900
Hela riket	45 300	215 300	30 400	283 300	9 500	102 400	190 400

Källa: SCB, Nettointäkter m.m. för jordbrukare

Tabell 10.6
Jordbrukets prisindex 1995–2001 (1995=100)
Agricultural price indices

Index	1995	1996	1997	1998	1999	2000	2001
Produktionsmedelsprisindex							
Löpande utgifter	100,0	106,1	107,2	104,6	104,3	108,9	115,9
Kostnader för investeringsvaror och -tjänster	100,0	101,6	102,8	104,3	105,3	107,7	110,9
Totalt	100,0	105,1	106,3	104,6	104,5	108,6	114,8
Avräkningsprisindex							
Vegetabilier	100,0	92,8	89,4	92,5	95,6	87,5	95,6
Animalier	100,0	96,8	96,0	92,5	89,0	91,1	93,8
Totalt	100,0	95,5	93,8	92,5	91,3	89,9	94,4
Producentprisindex för livsmedelsindustrin, jordbruksreglerade livsmedel							
Vegetabilier	100,0	96,9	95,4	95,9	102,1	102,2	106,8
Animalier	100,0	99,9	104,2	101,4	101,8	102,6	107,9
Totalt	100,0	98,9	100,0	99,4	102,0	102,5	107,7
Konsumentprisindex för jordbruksreglerade livsmedel							
Vegetabilier	100,0	91,3	89,4	91,0	96,5	95,8	96,7
Animalier	100,0	94,0	94,3	94,1	93,9	95,1	98,3
Totalt	100,0	93,1	92,6	93,1	94,9	95,4	97,8
Konsumentprisindex Livsmedel							
Livsmedel	100,0	93,1	93,4	94,5	95,9	95,9	98,6
Totalt	100,0	100,5	101,0	100,9	101,3	102,4	104,8

Källa: Jordbruksverket.

Tabell 10.7

Priser på traktorer, drivmedel, handelsgödsel, vegetabilier och animalier 1996–2001, kr*Prices of tractors, fuel, fertilizers, vegetable and animal products*

Varuslag	1996	1997	1998	1999	2000	2001
Traktorer, kr/st	372 000	388 000	396 000	456 000	415 000	..
Drivmedel, kr/100 liter						
Dieselolja	454	453	427	445	572	583
Handelsgödselmedel, kr/100 kg						
Kalksalpeter, 15,5 % N	136	129	127	114 ¹	120 ¹	155 ¹
Kalkammonsalpeter, 28,0 % N	207	196	190	173 ¹	177 ¹	217 ¹
Superfosfat, P 20	223	217	222	221 ¹	224 ¹	238 ¹
Supra PK 11–21	208	202	202	196 ¹	197 ¹	209 ¹
Supra NPK 17– 4–13	227 ²	229	214	207 ¹	213 ¹	245 ¹
Supra NPK 21–4–7	221 ³	212	213	203 ¹	207 ¹	242 ¹
Vegetabilier, kr/100 kg						
Vete ⁴	111	104	100	102	97	103
Råg ⁴	102	99	95	97	91	95
Korn ⁴	101	96	92	93	88	92
Havre ⁴	102	95	89	93	87	99
Potatis för stärkelse	51	52	55	51	50	51
Sockerbetor	39	39	41	39	38	41
Vetekli	128	124	118	115	117	121
Melass	131	130	119	101	107	132
Animalier, kr/100 kg						
Kött av						
Storboskap	1 955	1 861	1 953	1 819	1 829	1 830
Mellankalv	2 092	1 740	1 808	2 101	1 850	1 852
Mindre kalv	1 101	520	191	122	115	112
Häst	576	649	716	743	702	694
Får och lamm	1 883	1 884	1 875	1 954	1 778	1 773
Slaktsvin	1 262	1 323	1 037	964	1 102	1 117
Fjäderfä ⁵	738	678	685	668	663	689
Mejerimjök	309	306	305	306	306	300
Ägg	741	782	827	752	784	851

1) T.o.m. 1998 50 kg säck. Fr.o.m. 1999 storsäck.

2) T.o.m. juni 1996 NPK 8–6–12.

3) T.o.m. juni 1996 NPK 20–4–8.

4) Genomsnittspris vid leveransort för vara av normal kvalitet. Fr.o.m. juli 1995 pris vid 14 % vattenhalt samt för normalvete vid 11 % proteinhalt. Dessförinnan pris vid 15 % vattenhalt. Årsmedelpriser beräknas som sammanvägda månadspriser med avseende på levererade kvantiteter.

5) T.o.m. 1996 för djur med vikten 1,3 kg, därefter 1,7 kg.

Källa: Jordbruksverket.

Tabell 10.8
Indextal för delposter i avräkningsprisindex
1997–2001 (1995=100)

Producer price index. Indices for subtotals

Varuslag	1995	1997	1998	1999	2000	2001
Spannmål	100,0	84,8	81,4	84,8	77,5	83,1
Matpotatis	100,0	49,5	61,1	110,3	54,4	77,4
Potatis för stärkelse	100,0	90,6	95,9	89,7	87,6	91,7
Sockerbetor	100,0	102,7	106,7	101,9	99,9	106,6
Oljeväxter	100,0	66,4	113,2	78,0	91,9	115,8
Mjök	100,0	100,2	99,5	99,6	99,6	97,1
Ägg	100,0	100,8	101,7	92,3	97,7	104,4
Storboskap	100,0	78,7	83,1	73,0	71,0	71,8
Kalv	100,0	78,0	78,9	82,3	70,8	73,2
Får och lamm	100,0	92,3	83,5	76,8	70,0	71,4
Gris	100,0	100,2	82,4	77,0	87,4	102,1
Köksväxter	100,0	98,9	100,5	90,6	102,6	107,6
Fruktar och bär	100,0	116,1	112,3	86,7	71,9	97,8
Blommor och plantskoleväxter	100,0	101,2	103,5	99,8	100,6	102,7

Källa: Jordbruksverket.

Tabell 10.9
Genomsnittliga arrendepriiser för jordbruksmark med och utan
gratisarrenden samt för åkermark 2000, kr per hektar

Average rent for agricultural land and for arable land

Område	Län	Genomsnittliga arrendepriiser för		
		jordbruksmark		åkermark
		inkl.gratis- arrenden kr/ha	exkl.gratis- arrenden kr/ha	inkl.gratis- arrenden kr/ha
Sydsverige	K,M	1 750	1 785	2 106
Västsverige	N,O	1 060	1 145	1 223
Småland med öarna	F,G,H,I	715	743	885
Östra Mellansverige	AB,C,D,E,T,U	882	905	934
Norra Mellansverige	S,W,X	458	606	485
Norra Sverige	Y,Z,AC,BD	204	381	203
Hela riket		969	1 051	1 079

Källa: Jordbruksverket.

Tabell 10.10
Utvecklingen av arrendepriiser 1994–2000 (1994=100)
Rent for agricultural land, indices

Område	Län	1994	1995	1996	1997	1998	1999	2000
Sydsverige	K,M	100	102	106	113	114	116	119
Västsverige	N,O	100	100	110	112	115	118	124
Småland med öarna	F,G,H,I	100	104	107	116	121	126	133
Östra Mellansverige	AB,C,D,E,T,U	100	103	107	113	122	125	121
Norra Mellansverige	S,W,X	100	100	113	124	124	129	139
Norra Sverige	Y,Z,AC,BD	100	98	103	103	103	107	115
Hela riket		100	102	107	114	117	120	122

Källa: Jordbruksverket.

Tabell 10.11
Priser på jordbruksmark¹ 1993–2000, 1 000-tals kr per hektar
Prices on agricultural land

Produk- tions- område	Pris per hektar (vägt medelvärde)								Antal försäljn. 2000	Försåld areal, ha 2000
	1993	1994	1995	1996	1997	1998	1999	2000		
Gss	24,9	26,2	25,8	29,9	37,5	40,4	39,2	40,1	184	2 775
Gmb	13,7	16,7	13,8	15,2	15,4	20,3	20,9	22,8	215	3 025
Gns	11,7	12,7	13,3	13,4	14,5	15,8	19,0	20,1	261	3 728
Ss	8,0	8,3	8,7	8,3	9,1	12,1	11,9	13,9	273	3 947
Gsk	8,5	8,8	9,1	10,2	10,4	11,4	11,7	14,2	729	6 220
Ssk	5,8	4,9	5,1	6,6	6,5	5,5	7,2	6,5	231	1 354
Nn	2,4	2,8	2,9	2,6	2,7	3,1	3,2	3,0	329	1 657
Nö	2,3	2,4	2,2	2,4	2,6	3,0	3,2	3,2	173	1 193
Hela riket	10,1	10,9	10,8	11,6	12,8	14,6	15,4	16,8	2 395	23 899

1) Avser både åker- och betesmark

Källa: Jordbruksverket.

Tabell 10.12
Försålda lantbruksenheter¹ 2001
Sold agricultural units

Område	Samtliga lagfarna köp (ej slätköp)			
	Antal köp	Köpeskilling medelvärde, 1 000-tal kr	Basvärde medelvärde, 1 000-tal kr	Köpeskilling-koefficient ² , ovägt medelvärde
<i>Län</i>				
Stockholms	62	2 634	872	3,18
Uppsala	60	1 691	593	2,81
Södermanlands	48	1 667	752	2,56
Östergötlands	64	1 917	719	2,64
Jönköpings	118	1 497	738	2,09
Kronobergs	121	1 024	456	2,38
Kalmar	82	1 306	681	1,96
Gotlands	66	1 028	445	2,37
Blekinge	64	1 083	492	2,28
Skåne	313	1 354	571	2,47
Hallands	135	1 328	650	2,18
Västra Götalands	534	1 062	488	2,29
Värmlands	283	703	345	2,14
Örebro	96	976	447	2,14
Västmanlands	33	1 407	533	2,72
Dalarnas	130	496	253	2,17
Gävleborgs	116	612	359	1,83
Västernorrlands	181	483	285	1,93
Jämtlands	161	516	305	1,95
Västerbottens	187	579	322	1,90
Norrbottens	84	386	205	2,04
Hela riket	2 938	1 010	466	2,22

1) Endast köp av hela taxeringsenheter.

2) Se texten.

Källa: SCB, Fastighetspris- och lagfartsstatistik.