

## 4 Skördar

*Kapitel 4 innehåller information om hektar- och totalskördar samt normskördar för olika grödor. Skördar inom trädgårdsodlingen redovisas dock i kapitel 5.*

### Sammanfattning

#### Allmänt

År 2001 lämnades stora arealer oskördade i sydöstra Sverige och längs Norrlandskusten. I genomsnitt för riket blev uppemot 3 % av arealen obärgad för de stora grödgrupperna spannmål, raps- och rybs samt potatis. Hektarskördarna var på riksnivå också lägre än femårsnittet för samtliga spannmålsgrödor och potatis. Det ostadiga vädret under säsongen medförde även kvalitetsskador.

#### Hektarskördar

##### Spannmål (Tabell 4.1)

I Södermanlands-, Stockholms-, Uppsala-, och Örebro län samt i länen efter Norrlandskusten blev hektarskördarna genomgående låga. I dessa län var hektarskörderna av *vårkorn* mellan 10 och 30 % lägre än motsvarande normskörd.

I Skåne län var dock hektarskördarna överlag högre än normskörden.

När det gäller *havre* så var variationerna mellan länen stora. I Skåne och Hallands län blev hektarskördarna 19 % högre än normskörden. I Kronobergs- och Gävleborgs län sjönk dock hektarskörderna av *havre* dramatiskt med 44 respektive 39 % jämfört med normskörden.

Hektarskörderna av *höstvet* var endast över normskörden i Skåne- och Hallands län. Hektarskörderna av *höstvet* sjönk på riksnivå med 6 % jämfört med normskörden.

##### Ärter (Tabell 4.3)

Hektarskörderna av *ärter* var normal och låg på samma nivå som genomsnittet för de senaste

fem åren, dvs. de år då ärter ingått i skördeuppskattningarna.

##### Oljevaxter (Tabell 4.4)

*Höstraps* och *vårrips* har gett bra avkastning. På riksnivå är hektarskörderna 19 respektive 9 % högre än normskörden. Hektarskörderna för *vår-rybs* är dock normal.

Skörden av *olja* har för 2001 beräknats till 780 kg per hektar. Total skörd för riket ligger på 3 300 ton vilket är en minskning med nästan 60 % jämfört med året innan. Den totala skörden varierar dock mycket mellan åren.

##### Potatis och sockerbetor (Tabell 4.5–6)

Hektarskörderna av *matpotatis* var för riket 26 200 kg/ha. Detta var en minskning med 21 % jämfört med år 1996. Hektarskörderna låg också under i samtliga län jämfört med normskörden. Län som år 2000 drabbades av ogynnsamma odlingsförhållanden med bland annat översvämningar som följd, hade en mer normal hektarskörd i år. Exempel på ett sådant län är Örebro län som 2000 hade en skörd på 13 300 kg/ha medan skörden 2001 var på 23 200 kg/ha.

*Potatis för stärkelse* odlas främst i Skåne, Blekinge och Kalmar län. Hektarskörderna för riket beräknades till 35 800 kg/ha vilket var 7 % lägre än 2000.

Medelstärkelsehalten för potatis framgår av **tabell 4.6**. År 2000/2001 låg den på 18,6 %. Vid sammanvägningen av stärkelsehalten till riksmedelstal har hänsyn tagits till den mängd potatis som mottagits.

Enligt uppgifter från Danisco Sugar AB var 2001 års skörd av *sockerbetor* 48 500 kg/ha för riket, vilket var en ökning med 3 % jämfört med 2000.

## Totalskördar

Totalskördarna av olika grödor är förutom av skörden per hektar beroende av odlingens omfattning och andelen obärgad areal.

### Vete och råg (Tabell 4.2)

Totalskörden av *höstvete* uppgick år 2001 till drygt 2,1 miljoner ton och är den näst största som uppmätts. I första hand beror detta på en kraftig ökning av den odlade höstvetearealen. Störst total skörd uppmättes i Skåne- respektive Västra Götalands län med 748 000 respektive 441 000 ton.

En allt större andel av höstvetet utgörs av s.k. *fodervete* som här har inräknats i totalskörden.

Den totala skörden av *vårvete*, 207 000 ton, var 16 % högre än för år 2000.

Totalskörden av *höstråg* uppgick till 180 000 ton vilket var lägre än föregående år.

### Korn, havre, rågvete och blandsäd (Tabell 4.2)

Skörden av *vårkorn* har beräknats till 1,6 miljoner ton vilket var något under genomsnittet för de fem föregående åren. I första hand sammanhänger detta med en minskning av den odlade arealen.

Totalskörden av *havre* blev nästan 1,0 miljoner ton och skörden av *höstkorn* nästan 47 000 ton. Totalskörden av *rågvete* och *blandsäd* har uppskattats till 175 000 respektive 86 000 ton.

### Ärter (Tabell 4.3)

Ärter ingår för sjätte året i skördeuppskattningarna. Totalskörden 2001 blev 763 000 ton vilket är 9 % lägre än genomsnittet för de senaste fem åren. Detta beror i första hand på en minskning av den odlade arealen.

### Oljevaxter (Tabell 4.4)

Totalskördarna av *raps* och *rybs* har för år 2001 uppskattats till 106 000 ton, vilket är en minskning med 13 % jämfört med 2000.

Av *höstraps* bärgades 62 000 och av *vår-*

*raps* 27 000 ton. Jämfört med den senaste femårsperioden har skörden av *våraps* minskat medan totalskörden av *höstraps* är normal. Totalskördarna av *vårrys* och *höstrybs* har beräknats till 16 200 respektive 1 200 ton.

Totalskörden av *olja* har beräknats till 3 300 ton.

### Potatis och sockerbeter (Tabell 4.5)

Totalskörden av *matpotatis* har beräknats till sammanlagt 622 000 ton. Den för matpotatisen redovisade totalskörden är betydligt lägre än tidigare år vilket delvis torde sammanhånga med ändringar i datainsamlingsmetoden 1999 (se vidare under *Om statistiken*).

Totalskörden för *potatis för stärkelse* har beräknats till 303 000 ton, vilket var 7 % mer än 2000 års skörd.

Enligt Danisco Sugar AB blev 2001 års totalskörd av sockerbeter nästan 2,7 miljoner ton vilket är i nivå med genomsnittet för de senaste fem åren.

## Om statistiken

### Hektar- och totalskördar

#### Skördeuppskattningar

Under mer än 35 år har de objektiva skördeuppskattningarna med provtagningar utgjort grunden för beräkning av skörden av slåttervall, spannmål och potatis. Av besparings-skäl har man under de senaste åren genomfört successiva förändringar i beräkningsmetoderna. Med början 1995 infördes ett nytt skördestatistiskt system baserat på en kombination av en riksomfattande intervjuundersökning med jordbrukare och objektiva mätningar av skörden på provtytor i 32 av rikets 106 skördeområden (SKO). En beskrivning av de objektiva skördeuppskattningarna i spannmål, slåttervall och potatis finns i Jordbruksstatistisk årsbok 1998.

Skördestatistiken för *spannmål*, *ärter* och *oljevaxter* baseras fr.o.m. 1998 enbart på en riksomfattande intervjuundersökning med jordbrukare. Uppgifter om skörd av *slåttervall*

har inte samlats in sedan 1998.

För *sockerbetor* erhålls uppgifter från Danisco Sugar AB. För *oljeväxterna* har uppgifter tidigare erhållits från Jordbruksverkets Oljeväxtkontor men fr.o.m. 1995 ingår oljeväxterna i skördeuppskattningarna.

Framtagning av skördestatistik för *potatis* med hjälp av provgrävningar ersattes 1999 med postenkätundersökning. Även andra metodförändringar gjordes vilket gör att jämförelser bakåt bara bör göras med 1999.

### Omfattning

För 2001 års intervjuundersökning i spannmål, oljeväxter och ärter uttogs genom sannolikhetsurval totalt ca 4 200 undersökningsenheter (UE) fördelade på 101 skördeområden (SKO) av rikets samtliga 106 SKO. Undantag gjordes för fem fjällbygdsområden i vilka praktiskt taget ingen odling av spannmål, ärter eller oljeväxter förekommer. En UE motsvarar i regel ett jordbruksföretag. Genom intervjuer med jordbrukarna inhämtas uppgifter om skörden av de åtta spannmålsgrödorna, skörden av oljeväxter samt ärtskörden. Med ärter avses kokärter och foderärter till mognad.

För 2001 års skördeuppskattning i potatis uttogs med hjälp av ett obundet slumpmässigt urval 1 282 matpotatisodlare och 173 odlare av stärkelsepotatis.

### Bearbetning

I intervjuundersökningen inhämtas uppgifter om bärgade kvantiteter av varje gröda och vilken vattenhalt uppgiften avser. Dessutom inhämtas uppgifter om obärgade arealer. För spannmål och ärter omräknas uppgiven kvantitet till 15,0 procents vattenhalt och för oljeväxter till 9,0 procents. Hektarskörden erhålls genom att kvantiteten divideras med UE:s areal av grödan. Innan år 2000 var arealuppgifterna i regel de samma som redovisats för företagen i Lantbruksregistret, LBR. Fr.o.m. år 2000 är grödarealerna dock de som brukarna redovisat i sina ansökningar om arealersättning tidigare under året, dvs uppgifter som finns hos Jordbruksverket förda i stödregistret IAKS.

I postenkäten om potatisskörden inhämta-

des uppgifter om skördad kvantitet och obärgade arealer. Reducering av den skördade kvantiteten för små, gröna och rötskadade knölar görs med hjälp av standardtal.

Innan *matpotatisen* når konsumenten orsakar t.ex. bortsortering och lagringsförluster ytterligare förluster som dock inte beaktas vid skördeberäkningen.

Skattningen av hektarskörd görs i båda undersökningarna för skördeområden, län, produktionsområden och hela riket. På basis av hektarskörden och arealuppgifter från Lantbruksregistret har bärgad totalskörd beräknats.

Uppgifterna om hektarskörd av spannmål, ärter och oljeväxter avser företag vilkas totala åkerareal är mer än 5,0 hektar. Endast sådana företag ingår i urvalet för intervjuundersökningen om skörd av spannmål, ärter och oljeväxter. Uppgifterna om totalskörd avser dock företag med minst 2,1 hektar åkermark.

Undersökningen om skörd av spannmål, ärter och oljeväxter har genomförts på 95 % av de uttagna företagen. Bortfallet beror främst på att uttagna företag har upphört. Vägran att medverka i undersökningarna var begränsad till endast 2,7 % av antalet utvalda företag.

Svarsbortfallet i potatisundersökningarna uppgick till 13 respektive 3 % (matpotatis respektive stärkelsepotatis).

*Totalskördeberäkningarna* utgår från erhållna hektarskördar för olika grödor vilka multipliceras med motsvarande arealer. De arealuppgifter som utnyttjas är dock uppgivna arealer före skörd vilka ibland avvika från faktiskt skördade arealer. Exempelvis har rätt stora arealer som enligt Lantbruksregistret (IAKS) uppgivits som blandsäd och ärter, skördats som grönfoder och vidare har i viss utsträckning potatis för stärkelse skördats som matpotatis. Denna typ av avvikelser mellan uppgivna och skördade arealer, till vilka också kan räknas smärre fel i IAKS, har bidragit till att skördestatistikens arealer i större eller mindre utsträckning avviker från de arealer som redovisas i arealstatistiken (se kap 3). I nedanstående tablå visas arealstatistikens uppgifter för olika grödor och skördestatistikens samt den procentuella skillnaden dem emellan.

Gröda	Areal, hektar, enligt		Skillnad %
	Areal- statistiken	Skörde- statistiken	
Höstvete	354 495	354 040	-0,1
Vårvete	44 670	44 530	-0,3
Höstråg	34 403	34 140	-0,8
Höstkorn	9 577	8 820	-7,9
Vårkorn	387 922	385 690	-0,6
Havre	278 174	271 620	-2,4
Rågvete	39 642	39 600	-0,1
Blandsäd	25 370	26 510	4,5
Ärter	29 928	26 650	-11,0
Höstraps	19 900	19 900	0,0
Vårrops	13 591	13 590	0,0
Höstrybs	857	860	0,4
Vårrys	10 425	10 420	0,0
Oljelin	4 437	4 260	-4,0
Matpotatis	23 776	23 780	0,0
Stärkelsepotatis	8 460	8 460	0,0

### Normskördar

SCB beräknar årligen normskördar för följande grödor som omfattas av skördeuppskattningarna: höstvete, vårvete, råg, vårkorn, havre, höstraps, vårraps, höstrybs, vårrybs, matpotatis samt potatis för stärkelse. Förutom dessa grödor ingår även sockerbetor i beräkningarna. Med normskörd menas den skörd, som man kan förvänta sig under normala väderbetingelser. Normskörden i ett område utgörs

av medeltalet av hektarskördarna enligt skördeuppskattningarna (leveransuppgifter för sockerbetor) under de senaste 15 åren före det aktuella normskördeåret plus en beräknad skördeförändring från 15-årsperiodens mitt t.o.m. det aktuella skördeåret.

Normskördarna används bl.a. som underlag vid rådgivning till lantbrukare, drifts-ekonomiska beräkningar och vid värderingar vid intrång.

### Annan publicering

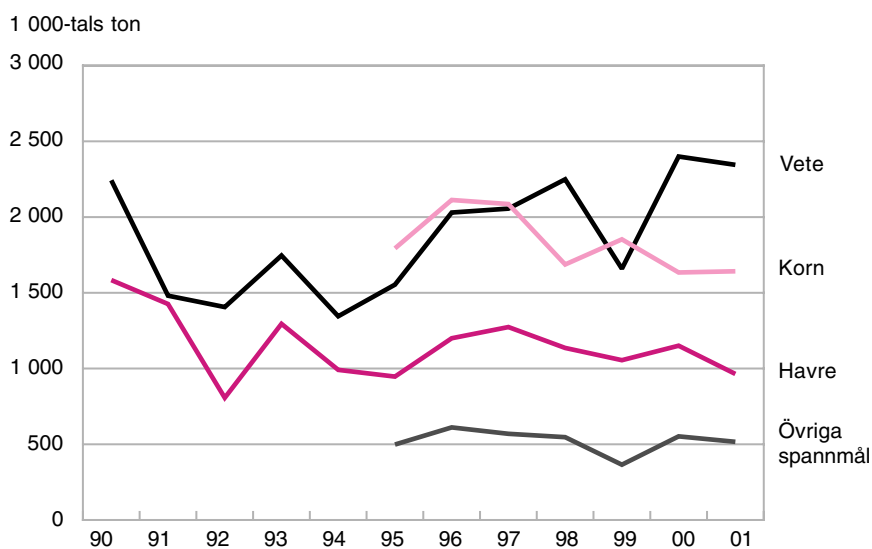
Definitiva resultat från SCB:s skördeuppskattningar rörande hektar- och totalskördar redovisas av SCB i Statistiska meddelanden serie JO, senast JO 16 SM 0201. Redovisning sker här också av obärgade arealer.

Normskördar publiceras årligen av SCB i Statistiska meddelanden serie JO, för år 2001 i JO 15 SM 0101.

Publikationerna för senare år är tillgängliga på Internet och kan nås via SCB:s eller Jordbruksverkets webbplats ([www.scb.se](http://www.scb.se) respektive [www.sjv.se](http://www.sjv.se)).

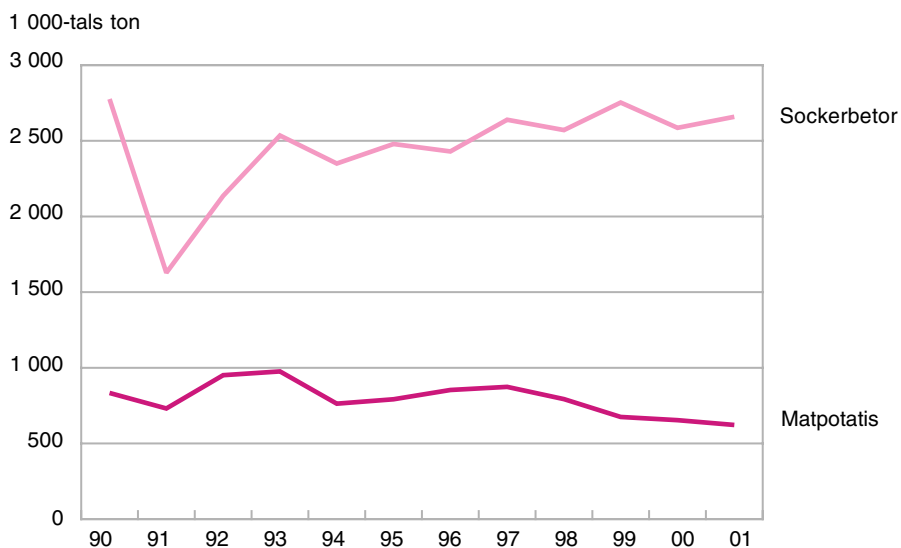
Delar av statistiken publiceras också i Sveriges Statistiska Databaser, SDB, i anslutning till SCB:s webbplats.

**Figur 4A**  
**Totalskördar av spannmål 1990–2001, 1 000-tals ton**  
*Total production of cereals*



Källa: Jordbruksverket och SCB, Lantbruksregistret.

**Figur 4B**  
**Total skörd av matpotatis och sockerbeter 1990–2001, 1 000-tals ton**  
*Total production of table potatoes and sugar beet*



Källa: Jordbruksverket och SCB, Lantbruksregistret.

**Tabell 4.1**  
**Spannmål 2001. Hektarskörd, kg/ha<sup>1</sup>**  
*Cereals. Yield per hectare*

Område	Höst- vete	Vår- vete	Höst- råg	Höst- korn	Vår- korn	Havre	Råg- vete	Bland- säd
<i>Län</i>								
Stockholms	4 710	3 570	3 380	..	3 260	2 410	..	..
Uppsala	4 830	3 920	3 110	–	3 670	3 350	..	2 550
Södermanlands	4 850	3 700	3 470	–	3 320	2 940	3 830	2 980
Östergötlands	5 870	4 460	5 130	..	4 350	3 440	5 150	3 140
Jönköpings	..	..	–	..	2 890	3 150	3 640	..
Kronobergs	..	–	..	..	3 010	1 870	2 910	..
Kalmar	4 990	..	4 060	5 460	3 990	3 060	4 310	..
Gotlands	4 500	4 230	3 610	4 350	3 770	3 630	3 830	..
Blekinge	5 120	..	..	..	3 950	3 890	5 370	..
Skåne	7 730	6 090	6 560	5 970	5 860	5 620	5 170	..
Hallands	6 070	3 880	..	..	5 020	4 830	5 060	4 120
Västra Götalands	5 990	4 300	5 090	..	4 020	3 880	4 480	3 680
Värmlands	3 450	..	..	..	3 420	2 790	3 350	..
Örebro	4 530	4 420	3 430	–	3 760	3 510	3 520	..
Västmanlands	4 300	4 130	..	..	4 040	3 650	..	3 910
Dalarnas	..	..	..	–	3 120	3 460	..	..
Gävleborgs	..	..	..	–	2 150	1 640	..	..
Västernorrlands	–	–	–	–	1 530	..	..	..
Jämtlands	–	..	–	–	2 280	..	–	..
Västerbottens	–	–	–	–	1 930	..	..	..
Norrbottns	–	–	–	–	1 660	..	..	..
<i>Produktionsområden</i>								
Gss	7 850	6 320	6 560	6 640	6 070	5 540	5 530	4 660
Gmb	6 000	4 810	5 490	4 990	4 630	4 360	4 290	..
Gns	6 090	4 420	5 230	..	4 520	4 010	4 930	3 930
Ss	4 680	3 990	3 430	..	3 720	3 270	3 830	3 010
Gsk	4 780	3 750	4 110	..	3 530	3 250	3 920	3 120
Ssk	4 540	3 920	3 320	..	2 970	2 700	3 930	2 270
Nn	..	..	..	–	2 120	1 960	..	1 430
Nö	–	–	–	–	1 850	1 420	..	1 340
<i>Hela riket</i>								
2001	6 040	4 650	5 270	5 270	4 140	3 550	4 410	3 230
2000	6 100	5 100	5 430	5 090	3 970	3 960	4 600	3 470
1999	6 320	5 060	4 790	4 930	3 820	3 450	4 730	2 820
1998	5 740	4 820	4 640	5 360	3 730	3 650	4 600	2 920
1997	6 210	5 350	4 810	4 970	4 390	4 120	4 920	3 700
1996	6 270	5 680	5 040	4 580	4 600	4 320	5 180	3 950

1) Vid 15,0 % vattenhalt.

Källa: Jordbruksverket och SCB, Skördeuppskattningarna.

**Tabell 4.2**  
**Spannmål 2001. Totalskördar, ton<sup>1</sup>**  
*Cereals. Total production*

Område	Höst- vete	Vår- vete	Höst- råg	Höst- korn	Vår- korn	Havre	Råg- vete	Bland- säd
<i>Län</i>								
Stockholms	67 800	4 500	2 400	..	37 800	23 800	..	..
Uppsala	124 000	22 400	3 600	..	136 100	41 400	..	4 200
Södermanlands	122 700	12 500	3 500	..	46 800	51 800	5 600	4 400
Östergötlands	324 900	14 900	23 000	..	81 800	55 700	20 000	8 200
Jönköpings	..	..	..	..	22 900	27 200	6 800	..
Kronobergs	..	..	..	..	10 700	11 000	4 800	..
Kalmar	59 100	..	5 100	11 700	60 000	19 500	18 800	..
Gotlands	33 200	6 100	5 600	5 900	60 700	6 700	16 400	..
Blekinge	14 300	..	..	..	15 900	4 900	7 700	..
Skåne	748 100	69 500	94 200	18 800	503 100	75 700	18 100	..
Hallands	66 900	5 900	..	..	100 700	59 900	20 800	7 100
Västra Götalands	440 700	19 000	35 000	..	152 000	338 200	43 900	34 400
Värmlands	13 600	..	..	..	45 400	45 000	2 000	..
Örebro	39 400	21 900	2 700	..	65 800	80 200	3 700	..
Västmanlands	63 200	18 600	..	..	106 900	90 100	..	7 600
Dalarnas	..	..	..	–	47 800	17 400	..	..
Gävleborgs	..	..	..	–	31 500	10 400	..	..
Västernorrlands	..	–	–	–	9 800	..	..	..
Jämtlands	–	..	–	–	5 800	..	–	..
Västerbottens	–	–	–	–	25 300	..	..	..
Norrbottnens	–	–	–	–	7 400	..	..	..
<i>Produktionsområden</i>								
Gss	643 200	61 100	47 600	12 500	416 600	88 700	25 400	6 200
Gmb	237 200	28 000	51 700	23 900	250 900	37 400	45 200	..
Gns	698 200	29 000	53 200	..	178 900	292 300	47 600	26 300
Ss	426 500	78 300	14 100	..	412 500	300 500	15 300	19 300
Gsk	95 600	5 600	9 200	..	152 000	160 800	36 300	25 200
Ssk	30 500	5 300	2 700	..	87 500	67 200	5 600	4 200
Nn	..	..	..	–	47 300	9 700	..	1 100
Nö	–	–	–	–	32 600	3 400	..	800
<i>Hela riket</i>								
2001	2 137 700	207 100	180 000	46 500	1 595 600	963 700	174 500	85 600
2000	2 154 500	245 400	187 300	60 700	1 573 700	1 151 100	187 300	110 300
1999	1 325 800	333 100	117 400	58 600	1 793 900	1 055 100	154 200	93 200
1998	2 060 700	188 000	160 500	85 400	1 601 500	1 136 200	307 400	78 700
1997	1 822 400	233 800	138 700	74 400	2 011 900	1 274 300	320 800	109 800
1996	1 793 800	236 100	165 700	99 300	2 014 100	1 199 800	312 900	132 400

1) Avser bärgad skörd vid 15,0 % vattenhalt.

Källa: Jordbruksverket och SCB, Skördeuppskattningarna.

**Tabell 4.3**  
**Ärter 2001. Skörd, kg/ha<sup>1</sup> och total skörd, ton**

*Peas. Yield per hectare and total production*

Område	Hektar- skörd, kg/ha	Total skörd, ton
<i>Län</i>		
Stockholms	2 460	2 900
Uppsala	2 390	6 100
Södermanlands	2 450	6 400
Östergötlands	3 490	18 200
Jönköpings	..	..
<i>Kronobergs</i>		
Kalmar	2 800	2 500
Gotlands	2 430	2 400
Blekinge	..	..
Skåne	3 550	14 700
<i>Hallands</i>		
Västra Götalands	2 600	9 100
Värmlands	2 240	1 300
Örebro	2 410	2 800
Västmanlands	2 250	4 800
<i>Dalarnas</i>		
Gävleborgs	..	..
Västernorrlands	–	–
Jämtlands	..	..
Västerbottens	–	–
<i>Norrbottens</i>		
Norrbottens	–	–
<i>Produktionsområden</i>		
Gss	3 520	12 400
Gmb	3 060	10 400
Gns	3 230	24 800
Ss	2 400	23 900
Gsk	2 270	2 800
Ssk	2 420	2 000
Nn	..	..
Nö	–	–
<i>Hela riket</i>		
2001	2 860	76 300
2000	2 660	67 400
1999	2 720	81 800
1998	1 780	87 700
1997	3 490	114 300
1996	3 850	68 300

1) Vid 15,0 % vattenhalt.

Källa: Jordbruksverket och SCB, Skördeuppskattningarna.



**Tabell 4.4**  
**Oljevaxter 2001. Skörd, kg/ha<sup>1</sup> och total skörd, ton**  
*Oilseed crops. Yield per hectare and total production*

Område	Höstraps		Vårrops		Höstrybs		Vårrysbs		Oljelin	
	Hektar- skörd	Total skörd	Hektar- skörd	Total skörd	Hektar- skörd	Total skörd	Hektar- skörd	Total skörd	Hektar- skörd	Total skörd
<i>Län</i>										
Stockholms	..	..	1 920	2 100	..	..	1 510	1 500	..	..
Uppsala	..	..	2 010	3 800	..	..	1 480	2 100	..	..
Södermanlands	..	..	1 780	1 800	..	..	1 350	2 100	..	..
Östergötlands	2 560	7 000	1 970	3 400	..	..	1 620	2 000	1 050	1 400
Jönköpings	..	..	..	..	..	..	..	..	..	..
Kronobergs	..	..	..	..	..	..	..	..	..	..
Kalmar	3 340	3 000	..	..	..	..	..	..	..	..
Gotlands	2 630	2 500	..	..	..	..	..	..	..	..
Blekinge	..	..	..	..	..	..	..	..	..	..
Skåne	3 370	42 300	1 830	4 100	..	..	..	..	..	..
Hallands	..	..	2 160	1 300	..	..	..	..	..	..
V:a Götalands	2 700	5 200	2 160	5 400	..	..	1 740	4 200	600	500
Värmlands	..	..	..	..	..	..	..	..	..	..
Örebro	..	..	2 470	1 600	..	..	2 020	1 000	..	..
Västmanlands	..	..	2 260	2 400	..	..	1 760	1 600	..	..
Dalarnas	..	..	..	..	..	..	..	..	..	..
Gävleborgs	..	..	..	..	..	..	..	..	..	..
Västernorrlands	..	..	..	..	..	..	..	..	..	..
Jämtlands	..	..	..	..	..	..	..	..	..	..
Västerbottens	..	..	..	..	..	..	..	..	..	..
Norrbottens	..	..	..	..	..	..	..	..	..	..
<i>Produktionsområden</i>										
Gss	3 360	33 100	1 880	3 700	..	..	..	..	..	..
Gmb	3 210	14 800	1 520	1 600	..	..	..	..	..	..
Gns	2 720	11 800	2 100	7 800	..	..	1 690	5 300	1 000	1 900
Ss	..	..	2 060	11 700	1 380	700	1 510	8 300	500	700
Gsk	2 520	1 500	1 910	1 600	..	..	..	..	..	..
Ssk	..	..	..	..	..	..	1 390	900	..	..
Nn	..	..	..	..	..	..	..	..	..	..
Nö	..	..	..	..	..	..	..	..	..	..
<i>Hela riket</i>										
2001	3 100	61 700	1 980	26 900	1 460	1 200	1 550	16 200	780	3 300
2000	3 250	80 900	2 010	23 100	1 750	2 400	1 550	15 100	770	7 900
1999	2 860	56 200	2 040	63 800	1 880	2 300	1 670	39 800	950	32 500
1998	2 990	69 300	1 950	32 500	1 630	2 400	1 460	19 300	420	6 400
1997	2 300	52 600	1 840	35 800	1 510	2 600	1 540	30 000	1 280	12 200
1996	2 290	49 900	2 200	41 800	..	..	1 680	40 200	1 340	9 900

1) Vid 9,0 % vattenhalt.

Källa: Jordbruksverket och SCB, Skördeuppskattningarna.

**Tabell 4.5**  
**Potatis och sockerbeter 2001. Skörd, kg/ha och total skörd, ton**

*Potatoes and sugar beet. Yield per hectare and total production*

Område	Matpotatis		Potatis för stärkelse		Sockerbeter	
	Hektar-skörd, kg/ha	Total skörd, ton	Hektar-skörd, kg/ha	Total skörd, ton	Hektar-skörd, kg/ha	Total skörd, ton
<i>Län</i>						
Stockholms	..	..	–	–	–	–
Uppsala	..	..	–	–	–	–
Södermanlands	..	..	–	–	–	–
Östergötlands	27 880	51 100	–	–	–	–
Jönköpings	22 610	9 200	–	–	–	–
<i>Kronobergs</i>						
Kalmar	20 160	11 800	..	..	47 200	90 700
Gotlands	28 070	24 500	–	..	41 900	191 500
Blekinge	..	..	34 610	95 200	48 700	47 500
Skåne	29 990	224 500	38 170	174 800	49 200	2 292 900
<i>Hallands</i>						
Västra Götalands	31 050	98 000	–	..	48 000	36 500
Värmlands	25 770	98 000	..	..	..	..
Örebro	22 120	15 100	–	–	–	–
Västmanlands	23 190	18 400	–	..	–	–
..	..	..	–	–	–	–
<i>Dalarnas</i>						
Gävleborgs	19 220	14 500	–	–	–	–
Västernorrlands	15 070	6 100	–	–	–	–
Jämtlands	..	..	–	–	–	–
Västerbottens	11 930	6 600	–	–	–	–
Norrbottens	14 420	11 000	–	–	–	–
<i>Produktionsområden</i>						
Gss	32 260	229 900	39 200	32 500	..	..
Gmb	26 630	122 500	35 850	245 300	..	..
Gns	27 290	133 500	..	..	..	..
Ss	23 720	44 500	–	–	–	–
Gsk	22 280	38 200	..	..	..	..
Ssk	18 490	18 000	–	..	–	–
Nn	15 240	19 000	–	–	–	–
Nö	13 520	18 200	–	–	–	–
<i>Hela riket</i>						
2001	26 160	621 900	35 820	303 100	48 500	2 659 400
2000	26 720	654 400	38 700	325 700	46 900	2 602 200
1999 <sup>1</sup>	28 820	675 200	37 620	315 600	46 400	2 752 600
1998 <sup>1</sup>	34 720	792 500	47 440	406 400	43 400	2 570 800
1997 <sup>1</sup>	35 640	874 300	37 420	339 800	44 200	2 639 100
1996 <sup>1</sup>	33 210	853 200	38 370	347 700	41 100	2 430 000

1) Avser odlingar om minst 0,5 ha.

Källa: Jordbruksverket och SCB samt Danisco Sugar AB.

**Tabell 4.6**  
**Stärkelse- och sockerhalt i potatis**  
**respektive sockerbetor 1994/95–**  
**2001/02 respektive 1994–2001, procent**  
*Content of starch in potatoes and content of*  
*sugar in sugar beet*

År	Medel- stärkelse- halt, %	År	Socket- halt %
2001/02	18,6	2001	16,7
2000/01	19,5	2000	17,6
1999/00	19,1	1999	17,5
1998/99	19,0	1998	17,5
1997/98	19,0	1997	17,5
1996/97	18,7	1996	17,5
1995/96	18,8	1995	18,3
1994/95	17,6	1994	16,5

Källa: Jordbruksverket och SCB  
 samt Sveriges Stärkelseproducenters  
 förening och Danisco Sugar AB.

**Tabell 4.7**  
**Normskördar 2001, kg/ha**  
*Standard yields per hectare*

Län	Spannmål <sup>1</sup>		Råg	Korn	Havre
	Höst- vete	Vår- vete			
Stockholms	5 827	4 472	4 712	4 290	3 716
Uppsala	5 657	4 710	4 465	4 436	4 021
Södermanlands	5 987	4 386	4 623	4 318	3 743
Östergötlands	6 416	5 025	5 431	4 677	3 901
Jönköpings	4 692	–	–	3 008	2 851
Kronobergs	4 962	–	4 657	3 276	3 356
Kalmar	6 071	4 819	3 766	3 674	3 598
Gotlands	4 967	3 781	4 403	3 800	3 177
Blekinge	6 581	6 653	4 366	4 097	4 355
Skåne	7 686	5 903	6 161	5 302	4 705
Hallands	6 044	4 617	4 245	4 207	4 050
Västra Götalands	6 041	4 334	5 444	4 017	3 686
Värmlands	5 206	3 724	4 464	3 229	3 183
Örebro	6 207	5 072	4 402	4 310	3 768
Västmanlands	5 509	3 994	4 249	4 242	3 680
Dalarnas	4 467	–	–	3 434	3 422
Gävleborgs	–	–	–	2 800	2 680
Västernorrlands	–	–	–	2 082	1 971
Jämtlands	–	–	–	2 065	2 616
Västerbottens	–	–	–	2 282	2 259
Norrbottns	–	–	–	2 385	2 775
<i>Hela Riket</i>					
2001	6 408	5 134	5 348	4 168	3 685
2000	6 446	5 059	5 204	4 137	3 658
1999	6 503	5 017	5 103	4 153	3 710
1998	6 592	5 021	5 010	4 136	3 714
1997	6 477	5 151	4 705	4 153	3 897
1996	6 393	5 078	4 600	4 103	3 882

1) Vattenhalter: Spannmål 15 % och oljevaxter 9 %.

Källa: Jordbruksverket och SCB, Skördeuppskattningarna.

Tabell 4.7 (forts.)

Län	Oljevaxter <sup>1</sup>				Mat- potatis	Potatis för stjär- kelse	Socker- betor
	Höst- raps	Vår- raps	Höst- rybs	Vår- rybs			
Stockholms	2 974	1 580	1 721	1 489	–	–	–
Uppsala	–	1 988	1 726	1 703	22 212	–	–
Södermanlands	2 363	1 604	1 759	1 509	–	–	–
Östergötlands	2 552	1 879	1 423	1 433	36 727	–	–
Jönköpings	2 041	–	–	–	28 458	–	–
Kronobergs	–	–	–	–	38 493	–	–
Kalmar	2 378	1 521	–	1 152	32 457	40 974	44 699
Gotlands	2 178	1 441	–	1 355	29 177	–	42 127
Blekinge	2 240	1 916	–	–	26 373	40 860	45 720
Skåne	2 725	1 799	–	–	43 157	40 451	46 601
Hallands	–	1 720	–	1 516	36 481	–	44 938
Västra Götalands	2 335	1 814	–	1 494	34 546	–	–
Värmlands	–	1 705	–	1 338	28 157	–	–
Örebro	–	1 941	–	1 599	29 079	–	–
Västmanlands	–	1 787	1 282	1 560	20 785	–	–
Dalarnas	–	–	–	1 206	26 797	–	–
Gävleborgs	–	–	–	1 471	17 457	–	–
Västernorrlands	–	–	–	–	14 464	–	–
Jämtlands	–	–	–	–	15 525	–	–
Västerbottens	–	–	–	–	18 609	–	–
Norrbottnens	–	–	–	–	18 919	–	–
<i>Hela Riket</i>							
2001	2 607	1 809	1 444	1 483	34 608	40 268	46 249
2000	2 609	1 720	1 471	1 451	35 146	40 401	46 300
1999	2 638	1 657	1 474	1 431	35 598	40 665	46 637
1998	2 681	1 607	1 523	1 420	34 910	39 706	46 686
1997	2 735	1 680	1 622	1 533	31 832	37 613	46 838
1996	2 752	1 679	1 682	1 542	31 817	37 651	46 985

1) Vattenhalter: Spannmål 15 % och oljevaxter 9 %.