

4 Skördar

Kapitel 4 innehåller information om hektar- och totalskördar samt normskördar för olika grödor. Skördar inom trädgårdsodlingen redovisas dock i kapitel 5.

Sammanfattning

Allmänt

Sommaren 2000 präglades av regn och brist på värme i hela landet. Framförallt i delar av Mellansverige och Norrland påverkade detta grödorna negativt. I södra Sverige var förutsättningarna däremot goda för skörden.

Hektarskördar

Spannmål (Tabell 4.1)

Framförallt i Gävleborgs och Västernorrlands län men även i Örebro och Dalarnas län samt i övriga delar av Norrland bidrog den regniga sommaren till att hektarskördarna genomgående blev låga. Det förekom både helt obärgade arealer och arealer med försämrat skördeutbyte. I de fem nordligaste länen var hektarskörden av *vårkorn* mellan 15 och 40 % lägre än motsvarande genomsnitt för de senaste fem åren.

I södra Sverige var hektarskördarna överlag normala eller högre än femårsgenomsnittet. Exempel på stora jordbrukslän med skördenivåer över femårsgenomsnittet var Skåne, Östergötlands och Kalmar län.

En tendens för hela landet var att *havre* klarade sig bättre än *vårkorn* om man jämför med respektive grödas femårsgenomsnitt.

Höstråg gav hög avkastning i många län, exempelvis 15 % högre än femårsgenomsnittet i Skåne och 6 % högre i Västra Götalands län. På riksnivå var hektarskörden 10 % högre än femårsgenomsnittet.

Hektarskörden av *höstvet* var på riksnivå i paritet med genomsnittet för senaste femårsperiod.

Ärter (Tabell 4.3)

Hektarskörden av ärter var 10 % lägre än genomsnittet för de senaste fyra åren, dvs. de år då ärter ingått i skördeuppskattningarna. Ärter är en gröda som brukar ta skada av hög vattenmättnadsgrad i jorden. Andelen helt obärgad areal beräknades till ca 5 % på riksnivå.

Oljeväxter (Tabell 4.4)

Höstraps gav hög skörd i alla län där grödan odlades. På riksnivå var hektarskörden 28 % högre än genomsnittet för de senaste fem åren.

Skörden av *oljelin* har för 2000 beräknats till 800 kg per hektar. Av de tillfrågade odlarna hade 30 % inte skördat linet i slutet av november och andelen obärgad areal beräknades till 47 % på riksnivå. De hektarskördar som redovisas i tabellen är ett genomsnitt för både skördad och oskördad areal. Eftersom antalet odlare är begränsat och variationen i skördeutfallet är stort blir hektarskördeberäkningen något osäker.

Potatis och sockerbetar (Tabell 4.5–6)

Hektarskörden av *matpotatis* var för riket 26 700 kg/ha. Götaland hade hektarskördar på ungefär samma nivå som 1999 medan Svealand och Norrland, Norrbottens län undantaget, hade avsevärt lägre skördar än 1999.

Potatis för stärkelse odlas främst i Skåne, Blekinge och Kalmar län. Hektarskörden för riket beräknades till 38 700 kg/ha vilket var obetydligt mer än skörden 1999.

Medelstärkelsehalten för potatis framgår av **tabell 4.6**. Vid sammanvägningen av stärkelsehalten till riksmedelantal har hänsyn tagits till

den mängd potatis som mottagits.

Enligt uppgifter från Danisco Sugar AB var 2000 års skörd av *sockerbetor* 46 900 kg/ha för riket, vilket var 7 % mer än genomsnittet för de senaste fem åren.

Totalskördar

Totalskördarna av olika grödor är förutom av skörden per hektar beroende av odlingens omfattning och andelen obärgad areal.

Vete och råg (Tabell 4.2)

Totalskörden av *höstvete* uppgick år 2000 till nästan 2,2 miljoner ton och är den största som uppmäts. I första hand beror detta på en kraftig ökning av den odlade arealen, som år 2000 översteg genomsnittet för senaste femårsperiod med närmare 30 %.

En allt större andel av höstvetet utgörs av s.k. *fodervete* som här har inräknats i totalskörden.

Den totala skörden av *vårvete*, 245 000 ton, var 4 % högre än femårsgenomsnittet.

Totalskörden av *höstråg* uppgick till 187 000 ton vilket var 19 % mer än genomsnittet för senaste femårsperiod. Motsvarande ökning av den odlade arealen var 8 %.

Korn, havre, rågvete och blandsäd (Tabell 4.2)

Skörden av *vårkorn* har beräknats till 1,6 miljoner ton vilket med 13 % understeg genomsnittet för de fem föregående åren. I första hand sammanhänger detta med en minskning av den odlade arealen.

Totalskörden av *havre* – 1,2 miljoner ton – var 3 % över femårsgenomsnittet. Skörden av *höstkorn* blev nästan 61 000 ton. Totalskörden av *rågvete* och *blandsäd* har uppskattats till 187 000 respektive 110 000 ton.

Ärter (Tabell 4.3)

Ärter ingår för femte året i skördeuppskattningarna. Totalskörden har minskat med närmare 25 % jämfört med genomsnittet för de fyra senaste åren, i första hand beroende på en minskning av den odlade arealen.

Oljevaxter (Tabell 4.4)

Totalskördarna av *raps* och *rybs* har för år 2000 uppskattats till 122 000 ton, vilket är en minskning med 17 % jämfört med femårsgenomsnittet.

Av *höstraps* bärgades 81 000 och av *vår-raps* 23 000 ton. Jämfört med den senaste femårsperioden har skörden av *höstraps* ökat och *vår-raps* minskat. Totalskördarna av *vår-rybs* och *höstrybs* har beräknats till 15 000 respektive 2 000 ton.

Totalskörden av *oljelin* har beräknats till 8 000 ton.

Potatis och sockerbetor (Tabell 4.5)

Totalskörden av *matpotatis* har beräknats till sammanlagt 654 000 ton. Den för matpotatisen redovisade totalskörden är betydligt lägre än tidigare år vilket delvis torde sammanhänga med ändringar i datainsamlingsmetoden 1999 (se vidare under *Om statistiken*).

Totalskörden för *potatis för stärkelse* har beräknats till 326 000 ton, vilket var obetydligt mer än 1999 års skörd.

Enligt Danisco Sugar AB blev 2000 års totalskörd av sockerbetor nästan 2,6 miljoner ton – i nivå med genomsnittet för de senaste fem åren.

Om statistiken

Hektar- och totalskördar

Skördeuppskattningar

Under mer än 35 år har de objektiva skördeuppskattningarna med provtagningar utgjort grunden för beräkning av skörden av slåttervall, spannmål och potatis. Av besparings-skäl har man under de senaste åren genomfört successiva förändringar i beräkningsmetoderna. Med början 1995 infördes ett nytt skördestatistiskt system baserat på en kombination av en riksomfattande intervjuundersökning med jordbrukare och objektiva mätningar av skörden på provytor i 32 av rikets 106 skördeområden (SKO). En beskrivning av de objektiva skördeuppskattningarna i spannmål, slåttervall och potatis finns i Jordbruksstatistisk

årsbok 1998.

Skördestatistiken för *spannmål, örter och oljeväxter* baseras fr.o.m. 1998 enbart på intervjuer med jordbrukare. Uppgifter om skörd av *slättervall* har inte samlats in sedan 1998.

För *sockerbetor* erhålls uppgifter från Danisco Sugar AB. För *oljeväxterna* har uppgifter tidigare erhållits från Jordbruksverkets Oljeväxtekontor men fr.o.m. 1995 ingår oljeväxterna i skördeuppskattningarna.

Framtagning av skördestatistik för *potatis* med hjälp av provgrävningar ersattes 1999 med postenkätundersökning. Även andra metodförändringar gjordes vilket gör att jämförelser bakåt bara bör göras med 1999.

Omfattning

För 2000 års intervjuundersökning i spannmål, oljeväxter och örter uttogs genom sannolikhetsurval totalt ca 4 200 undersökningsenheter (UE) fördelade på 101 skördeområden (SKO) av rikets samtliga 106 SKO. Undantag gjordes för fem fjällbygdsområden i vilka praktiskt taget ingen odling av spannmål, örter eller oljeväxter förekommer. En UE motsvarar i regel ett jordbruksföretag. Genom intervjuer med jordbrukarna inhämtas uppgifter om skörden av de åtta spannmålsgrödorna, skörden av oljeväxter samt ärtskörden. Med örter avses kokörter och foderörter till mognad.

För 2000 års skördeuppskattning i potatis uttogs med hjälp av ett obundet slumpmässigt urval 1 348 matpotatisodlare och 174 odlare av stärkelsepotatis.

Bearbetning

I intervjuundersökningen inhämtas uppgifter om bärgade kvantiteter av varje gröda och vilken vattenhalt uppgiften avser. Dessutom inhämtas uppgifter om obärgade arealer. För spannmål och örter omräknas uppgiven kvantitet till 15,0 procents vattenhalt och för oljeväxter till 9,0 procents. Hektarskörden erhålls genom att kvantiteten divideras med UE:s areal av grödan. Arealuppgiften är i regel densamma som redovisats för företaget i Lantbruksregistret, LBR (som fr.o.m. år 2000 baseras på det vid Jordbruksverket förda stödregistret

IACS).

I postenkäten om potatisskörden inhämtades uppgifter om skördad kvantitet och obärgade arealer. Reducering av den skördade kvantiteten för små, gröna och rötskadade knölar görs med hjälp av standardtal.

Innan *matpotatisen* når konsumenten orsakar t.ex. bortsortering och lagringsförluster ytterligare förluster som dock inte beaktas vid skördeberäkningen.

Skattningen av hektarskörd görs i båda undersökningarna för skördeområden, län, produktionsområden och hela riket. På basis av hektarskörd och arealuppgifter från Lantbruksregistret har bärgad totalskörd beräknats.

Uppgifterna om hektarskörd av spannmål, örter och oljeväxter avser företag vilkas totala åkerareal är mer än 5,0 hektar. Endast sådana företag ingår i urvalet för intervjuundersökningen om skörd av spannmål, örter och oljeväxter. Uppgifterna om totalskörd avser dock företaget med minst 2,1 hektar åkermark.

Undersökningen om skörd av spannmål, örter och oljeväxter har genomförts på 95 % av de uttagna företagen. Bortfallet beror främst på att uttagna företag har upphört. Vägran att medverka i undersökningarna var begränsad till endast 2,6 % av antalet utvalda företag.

Svarsbortfallet i potatisundersökningarna uppgick till 12 respektive 8 % (matpotatis respektive stärkelsepotatis).

Totalskördeberäkningarna utgår från erhållna hektarskördar för olika grödor vilka multipliceras med motsvarande arealer. De arealuppgifter som utnyttjas är dock uppgivna arealer före skörd vilka ibland avviker från faktiskt skördade arealer. Exempelvis har rätt stora arealer som enligt Lantbruksregistret (IACS) uppgivits som blandsäd och örter, skördats som grönfoder och vidare har i viss utsträckning potatis för stärkelse skördats som matpotatis. Denna typ av avvikelser mellan uppgivna och skördade arealer, till vilka också kan räknas smärre fel i IACS, har bidragit till att skördestatistikens arealer i större eller mindre utsträckning avviker från de arealer som redovisas i arealstatistiken (se kap 3). I nedanstående tablå visas arealstatistikens uppgifter för

olika grödor och skördestatistikens samt den procentuella skillnaden dem emellan.

Gröda	Areal, hektar, enligt		Skillnad %
	Areal- statistiken	Skörde- statistiken	
Höstvete	353 201	353 020	-0,1
Vårvete	48 364	48 150	-0,4
Höstråg	34 533	34 520	0,0
Höstkorn	12 997	11 940	-8,1
Vårkorn	398 227	396 790	-0,4
Havre	295 544	290 820	-1,6
Rågvete	40 728	40 960	0,6
Blandsäd	45 326	31 770	-29,9
Ärter	27 892	25 390	-9,0
Höstraps	24 870	24 870	0,0
Vårraps	12 112	11 520	-4,9
Höstrybs	1 395	1 400	0,4
Vårrybs	9 791	9 790	0,0
Oljelin	10 660	10 310	-3,3
Matpotatis	23 610	24 490	3,7
Stärkelsepotatis	9 293	8 410	-9,5

Normskördar

SCB beräknar årligen normskördar för följande grödor som omfattas av skördeuppskattningarna: höstvete, vårvete, råg, vårkorn, havre, höstraps, vårraps, höstrybs, vårrybs, matpotatis samt potatis för stärkelse. Förutom dessa grödor ingår även sockerbeter i beräkningarna. Med normskörd menas den skörd, som man

kan förvänta sig under normala väderbetingelser. Normskörden i ett område utgörs av medeltalet av hektarskördarna enligt skördeuppskattningarna (leveransuppgifter för sockerbeter) under de senaste 15 åren före det aktuella normskördeåret plus en beräknad skördeförändring från 15-årsperiodens mitt t.o.m. det aktuella skördeåret.

Normskördarna används bl.a. som underlag vid rådgivning till lantbrukare, driftsekonomiska beräkningar och vid värderingar vid intrång.

Annan publicering

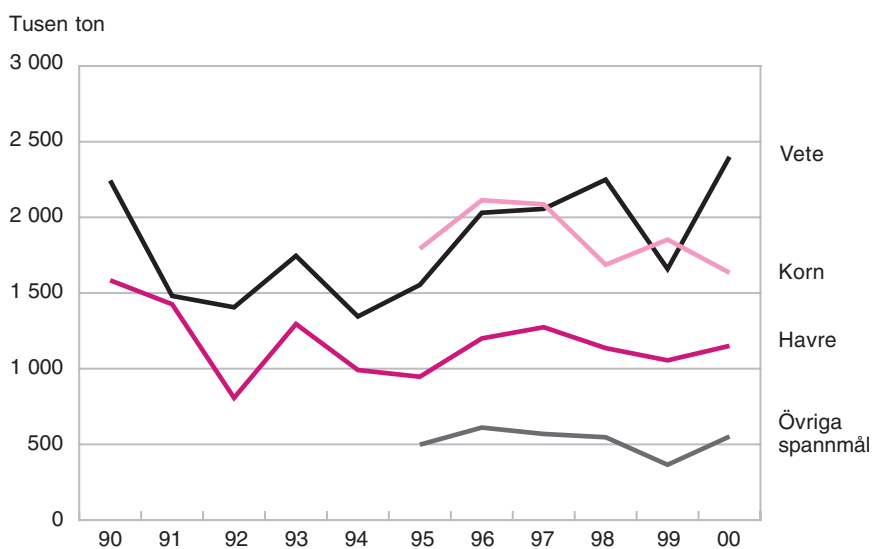
Definitiva resultat från SCB:s skördeuppskattningar rörande hektar- och totalskördar redovisas av Jordbruksverket och SCB i Statistiska meddelanden serie JO, senast JO 16 SM 0101. Redovisning sker här också av obärgade arealer.

Normskördar publiceras årligen i Statistiska meddelanden serie JO, för år 2000 i JO 15 SM 0001.

Publikationerna för senare år är tillgängliga på Internet och kan nås via SCB:s eller Jordbruksverkets webbplats (www.scb.se respektive www.sjv.se).

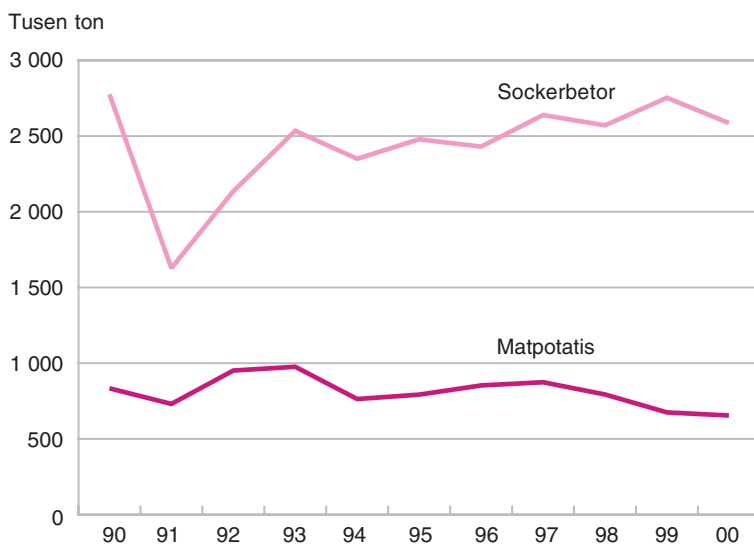
Delar av statistiken publiceras också i Sveriges Statistiska Databaser i anslutning till SCB:s webbplats.

Figur 4A
Totalskördar av spannmål 1990–2000, 1 000 ton
Total production of cereals



Källa: Jordbruksverket och SCB, Lantbruksregistret.

Figur 4B
Total skörd av matpotatis och sockerbetor 1990–2000, 1 000 ton
Total production of table potatoes and sugar beet



Källa: Jordbruksverket och SCB, Lantbruksregistret.

Tabell 4.1
Spannmål 2000. Hektarskörd, kg/ha¹
Cereals. Yield per hectare

Område	Höst- vete	Vår- vete	Höst- råg	Höst- korn	Vår- korn	Havre	Råg- vete	Bland- säd
<i>Län</i>								
Stockholms	5 560	4 210	4 350	..	4 050	4 260	4 930	..
Uppsala	5 410	4 620	4 180	–	4 160	4 550	4 200	3 200
Södermanlands	5 200	4 120	4 500	..	4 090	4 140	4 600	3 050
Östergötlands	6 140	4 880	4 980	..	4 760	4 650	4 950	3 690
Jönköpings	5 200	2 970	2 950	3 770	..
Kronobergs	–	3 440	3 990	4 050	..
Kalmar	5 910	5 330	4 400	4 270	4 110	4 090	4 690	..
Gotlands	4 930	4 370	3 980	4 160	4 150	3 790	4 220	..
Blekinge	6 640	4 210	4 740	4 750	..
Skåne	7 680	6 560	6 610	5 990	5 490	5 340	5 250	..
Hallands	5 870	5 410	..	–	4 400	4 360	4 840	4 400
Västra Götalands	5 650	4 250	5 100	..	3 660	3 780	4 780	3 810
Värmlands	4 280	3 160	3 890
Örebro	4 800	4 150	3 840	–	3 410	3 460	3 840	..
Västmanlands	5 100	3 650	3 710	4 100
Dalarnas	3 250	–	2 680	3 320
Gävleborgs	–	2 100	2 060
Västernorrlands	..	–	–	–	1 310
Jämtlands	–	–	..	–	1 860
Västerbottens	–	–	–	–	1 710
Norrbottnens	–	–	–	–	1 880
<i>Produktionsområden</i>								
Gss	7 690	6 580	7 040	6 230	5 620	5 200	5 300	4 600
Gmb	6 450	5 990	5 540	4 610	4 590	4 490	4 620	..
Gns	5 980	4 560	5 070	5 880	4 410	4 240	5 110	4 210
Ss	5 230	4 180	4 130	..	3 900	4 110	4 340	3 120
Gsk	4 910	3 940	4 960	..	3 500	3 350	4 140	3 280
Ssk	5 020	3 790	4 030	–	2 800	3 240	3 680	3 160
Nn	..	–	..	–	1 830	1 660	..	1 110
Nö	–	–	–	–	1 760	2 060	..	1 890
<i>Hela riket</i>								
2000	6 100	5 100	5 430	5 090	3 970	3 960	4 600	3 470
1999	6 320	5 060	4 790	4 930	3 820	3 450	4 730	2 820
1998	5 740	4 820	4 640	5 360	3 730	3 650	4 600	2 920
1997	6 210	5 350	4 810	4 970	4 390	4 120	4 920	3 700
1996	6 270	5 680	5 040	4 580	4 600	4 320	5 180	3 950
1995	6 260	4 980	5 310	5 370	3 960	3 480	5 130	2 540

1) Vid 15,0 % vattenhalt.

Källa: Jordbruksverket och SCB, Skördeuppskattningarna.

Tabell 4.2
Spannmål 2000. Totalskördar, ton¹
Cereals. Total production

Område	Höst- vete	Vår- vete	Höst- råg	Höst- korn	Vår- korn	Havre	Råg- vete	Bland- säd
<i>Län</i>								
Stockholms	88 000	5 200	4 500	..	49 200	44 700	3 000	..
Uppsala	152 200	20 000	8 200	..	153 100	59 800	3 500	5 700
Södermanlands	141 000	13 700	6 100	..	60 800	73 300	8 500	4 300
Östergötlands	336 000	16 200	19 100	..	93 600	77 600	21 200	11 400
Jönköpings	5 100	24 100	29 100	7 100	..
Kronobergs	14 800	24 800	6 300	..
Kalmar	68 000	4 000	5 300	12 200	64 200	26 200	23 400	..
Gotlands	39 600	6 000	5 300	6 500	66 600	7 300	17 400	..
Blekinge	14 400	18 400	8 200	5 500	..
Skåne	695 300	100 700	89 800	26 100	454 200	100 700	21 300	..
Hallands	56 700	9 600	98 800	62 900	18 400	6 900
Västra Götalands	394 700	23 400	35 100	..	155 200	353 300	40 900	35 600
Värmlands	19 600	45 600	63 900
Örebro	48 000	22 800	3 700	..	60 600	79 600	5 600	..
Västmanlands	92 900	12 800	96 500	100 600
Dalarnas	3 100	42 900	17 400
Gävleborgs	31 400	13 800
Västernorrlands	8 900
Jämtlands	5 000
Västerbottens	24 100
Norrbottnens	8 400
<i>Produktionsområden</i>								
Gss	591 200	84 800	49 300	16 400	374 700	107 000	25 300	7 800
Gmb	239 500	39 700	49 100	30 300	256 400	47 300	48 400	..
Gns	661 200	34 500	48 700	6 500	189 800	328 800	44 000	27 300
Ss	532 300	75 500	25 100	..	436 500	384 800	22 400	17 800
Gsk	93 700	7 300	10 000	..	162 400	184 000	39 100	31 300
Ssk	38 000	4 400	3 700	..	87 500	82 000	6 700	7 400
Nn	42 200	9 200	..	1 300
Nö	32 900	4 800	..	3 400
<i>Hela riket</i>								
2000	2 154 500	245 400	187 300	60 700	1 573 700	1 151 100	187 300	110 300
1999	1 325 800	333 100	117 400	58 600	1 793 900	1 055 100	154 200	93 200
1998	2 060 700	188 000	160 500	85 400	1 601 500	1 136 200	307 400	78 700
1997	1 822 400	233 800	138 700	74 400	2 011 900	1 274 300	320 800	109 800
1996	1 793 800	236 100	165 700	99 300	2 014 100	1 199 800	312 900	132 400
1995	1 363 000	190 800	206 400	137 900	1 654 800	946 700	223 900	67 500

1) Avser bärgad skörd vid 15,0 % vattenhalt.

Källa: Jordbruksverket och SCB, Skördeuppskattningarna.

Tabell 4.3
Ärter 2000. Skörd, kg/ha¹ och total
skörd, ton

Peas. Yield per hectare and total production

Område	Hektar- skörd, kg/ha	Total skörd, ton
<i>Län</i>		
Stockholms	2 490	2 800
Uppsala	2 850	6 600
Södermanlands	2 450	6 600
Östergötlands	3 350	15 000
Jönköpings
<i>Kronobergs</i>		
Kalmar	2 620	1 900
Gotlands	2 800	2 600
Blekinge
Skåne	3 570	12 800
<i>Hallands</i>		
Västra Götalands	2 850	2 800
Värmlands	2 330	8 100
Örebro	1 240	1 200
Västmanlands	1 700	2 100
Västmanlands	1 730	3 900
<i>Dalarnas</i>		
Gävleborgs
Västernorrlands
Jämtlands
Västerbottens
Norrbottens
<i>Produktionsområden</i>		
Gss	3 540	11 100
Gmb	2 970	8 500
Gns	2 940	19 900
Ss	2 240	22 200
Gsk	2 790	3 000
Ssk	1 840	2 700
Nn
Nö
<i>Hela riket</i>		
2000	2 660	67 400
1999	2 720	81 800
1998	1 780	87 700
1997	3 490	114 300
1996	3 850	68 300

1) Vid 15,0 % vattenhalt.

Källa: Jordbruksverket och SCB, Skördeuppskattningarna.

Tabell 4.4
Oljevaxter 2000. Skörd, kg/ha¹ och total skörd, ton
Oilseed crops. Yield per hectare and total production

Område	Höstrops		Vårrops		Hösttrybs		Vårtrybs		Oljelin	
	Hektar- skörd	Total skörd	Hektar- skörd	Total skörd	Hektar- skörd	Total skörd	Hektar- skörd	Total skörd	Hektar- skörd	Total skörd
<i>Län</i>										
Stockholms	1 660	1 000	1 500	1 100
Uppsala	2 130	3 500	1 820	2 400	880	800
Södermanlands	1 730	1 200	1 430	2 200
Östergötlands	3 070	16 100	2 000	3 800	1 540	2 300	1 160	3 400
Jönköpings
Kronobergs
Kalmar	2 850	3 500
Gotlands	3 100	2 300
Blekinge
Skåne	3 480	48 400	2 300	5 800	1 670	1 500
Hallands
V:a Götalands	3 100	7 600	1 670	2 300	1 670	3 400	320	700
Värmlands
Örebro	1 310	700
Västmanlands	1 760	1 700	1 490	1 100
Dalarnas
Gävleborgs
Västernorrlands
Jämtlands
Västerbottens
Norrbottens
<i>Produktionsområden</i>										
Gss	3 530	37 800	2 220	4 300
Gmb	3 280	16 500	2 390	3 100	700	400
Gns	3 320	23 200	1 900	6 300	1 650	5 200	950	3 900
Ss	2 750	2 700	1 950	8 100	1 770	1 900	1 540	7 500	690	2 400
Gsk
Ssk	480	300
Nn
Nö
<i>Hela riket</i>										
2000	3 250	80 900	2 010	23 100	1 750	2 400	1 550	15 100	770	7 900
1999	2 860	56 200	2 040	63 800	1 880	2 300	1 670	39 800	950	32 500
1998	2 990	69 300	1 950	32 500	1 630	2 400	1 460	19 300	420	6 400
1997	2 300	52 600	1 840	35 800	1 510	2 600	1 540	30 000	1 280	12 200
1996	2 290	49 900	2 200	41 800	1 680	40 200	1 340	9 900
1995	2 300	129 100	1 570	36 600	1 200	28 400

1) Vid 9,0 % vattenhalt.

Källa: Jordbruksverket och SCB, Skördeuppskattningarna.

Tabell 4.5
Potatis och sockerbetor 2000. Skörd, kg/ha och total skörd, ton

Potatoes and sugar beet. Yield per hectare and total production

Område	Matpotatis		Potatis för stärkelse		Sockerbetor	
	Hektar- skörd, kg/ha	Total skörd, ton	Hektar- skörd, kg/ha	Total skörd, ton	Hektar- skörd, kg/ha	Total skörd, ton
<i>Län</i>						
Stockholms	—	—	—	—
Uppsala	16 940	6 600	—	—	—	—
Södermanlands	—	—	—	—
Östergötlands	26 750	48 400	—	..	—	—
Jönköpings	25 160	9 800	—	—	—	—
<i>Kronobergs</i>	—	..	—	—
Kalmar	24 170	13 300	47 700	93 900
Gotlands	28 040	23 800	—	..	44 300	209 700
Blekinge	37 010	100 100	47 700	48 100
Skåne	32 830	254 100	40 140	181 000	47 100	2 215 500
Hallands	31 750	99 700	—	..	44 800	34 200
Västra Götalands	28 060	108 500
Värmlands	19 500	14 600	—	..	—	—
Örebro	13 330	12 900	—	..	—	—
Västmanlands	—	..	—	—
Dalarnas	17 790	13 100	—	..	—	—
Gävleborgs	8 660	3 900	—	..	—	—
Västernorrlands	—	—	—	—
Jämtlands	—	..	—	—
Västerbottens	8 820	5 200	—	—
Norrbottens	15 360	12 500	—	—	—	—
<i>Produktionsområden</i>						
Gss	32 660	226 900
Gmb	30 950	154 900	39 070	263 900
Gns	28 650	140 600
Ss	16 580	34 400	—	..	—	—
Gsk	25 430	44 600
Ssk	14 570	14 500	—	..	—	—
Nn	12 860	17 600	—	..	—	—
Nö	12 500	17 900	—	—
<i>Hela riket</i>						
2000	26 720	654 400	38 700	325 700	46 900	2 602 200
1999 ¹	28 820	675 200	37 620	315 600	46 400	2 752 600
1998 ¹	34 720	792 500	47 440	406 400	43 400	2 570 800
1997 ¹	35 640	874 300	37 420	339 800	44 200	2 639 100
1996 ¹	33 210	853 200	38 370	347 700	41 100	2 430 000
1995 ¹	31 280	791 500	38 330	282 300	43 600	2 478 500

1) Avser odlingar om minst 0,5 ha.

Källa: Jordbruksverket och SCB samt Danisco Sugar AB.

Tabell 4.6
Stärkelse- och sockerhalt i potatis
respektive sockerbetor 1994/1995–
2000/2001 respektive 1994–2000,
procent

*Content of starch in potatoes and content of
sugar in sugar beet*

År	Medel- stärkelse- halt, %	År	Socket- halt %
2000/2001	19,5	2000	17,6
1999/2000	19,1	1999	17,5
1998/99	19,0	1998	17,5
1997/98	19,0	1997	17,5
1996/97	18,7	1996	17,5
1995/96	18,8	1995	18,3
1994/95	17,6	1994	16,5

Källa: Jordbruksverket och SCB
samt Sveriges Stärkelseproducenters
förening och Danisco Sugar AB.

Tabell 4.7
Normskördar 2000, kg/ha
Standard yields per hectare

Län	Spannmål ¹		Råg	Korn	Havre
	Höst- vete	Vår- vete			
Stockholms	5 996	4 442	4 719	4 321	3 732
Uppsala	5 944	4 643	4 464	4 462	3 975
Södermanlands	6 140	4 335	4 606	4 297	3 721
Östergötlands	6 519	4 904	5 412	4 601	3 840
Jönköpings	4 724	–	3 552	2 982	2 846
Kronobergs	4 909	–	4 503	3 219	3 264
Kalmar	5 927	4 564	3 681	3 571	3 471
Gotlands	5 061	3 845	4 385	3 788	3 193
Blekinge	6 482	6 525	4 293	3 997	4 220
Skåne	7 608	5 773	5 872	5 172	3 542
Hallands	6 066	4 555	4 157	4 137	3 908
Västra Götalands	6 124	4 310	5 357	4 047	3 652
Värmlands	5 372	3 535	–	3 182	3 119
Örebro	6 286	5 085	4 433	4 390	3 827
Västmanlands	5 729	4 064	4 302	4 323	3 713
Dalarnas	4 693	–	–	3 445	3 496
Gävleborgs	–	–	–	2 807	2 736
Västernorrlands	–	–	–	2 106	1 988
Jämtlands	–	–	–	2 059	2 548
Västerbottens	–	–	–	2 253	2 153
Norrbottns	–	–	–	2 365	2 788
<i>Hela riket</i> 2000	6 446	5 059	5 204	4 137	3 658
1999	6 503	5 017	5 103	4 153	3 710
1998	6 592	5 021	5 010	4 136	3 714
1997	6 477	5 151	4 705	4 153	3 897
1996	6 393	5 078	4 600	4 103	3 882
1995	6 262	5 014	4 461	5 053	3 853

1) Vattenhalter: Spannmål 15 % och oljevaxter 9 %.

Källa: Jordbruksverket och SCB, Skördeuppskattningarna.

Tabell 4.7 (forts.)

Län	Oljeväxter ¹				Mat- potatis	Potatis för stjär- kelse	Socker- betor
	Höst- raps	Vår- raps	Höst- rybs	Vår- rybs			
Stockholms	–	1 561	1 706	1 473	–	–	–
Uppsala	–	1 895	1 823	1 654	22 767	–	–
Södermanlands	2 394	1 538	1 824	1 494	–	–	–
Östergötlands	2 542	1 745	1 487	1 366	37 658	–	–
Jönköpings	2 078	1 094	–	957	28 074	–	–
Kronobergs	–	1 153	–	1 030	39 253	–	–
Kalmar	2 377	1 437	–	1 147	32 623	41 501	44 860
Gotlands	2 166	1 395	1 330	1 296	29 665	–	42 833
Blekinge	2 312	1 795	–	–	26 173	40 935	45 288
Skåne	2 720	1 644	–	1 627	43 529	40 500	46 625
Hallands	–	1 656	–	1 494	37 151	–	45 103
Västra Götalands	2 323	1 760	–	1 467	35 230	–	–
Värmlands	–	1 646	–	1 325	29 043	–	–
Örebro	–	1 870	1 980	1 601	30 183	–	–
Västmanlands	–	1 762	1 292	1 551	21 245	–	–
Dalarnas	–	–	–	1 210	26 613	–	–
Gävleborgs	–	–	–	1 504	18 164	–	–
Västernorrlands	–	–	–	–	14 541	–	–
Jämtlands	–	–	–	–	16 383	–	–
Västerbottens	–	–	–	–	18 769	–	–
Norrbottnens	–	–	–	–	17 994	–	–
<i>Hela riket</i>							
2000	2 609	1 720	1 471	1 451	35 146	40 401	46 300
1999	2 638	1 657	1 474	1 431	35 598	40 665	46 637
1998	2 681	1 607	1 523	1 420	34 910	39 706	46 686
1997	2 735	1 680	1 622	1 533	31 832	37 613	46 838
1996	2 752	1 679	1 682	1 542	31 817	37 651	46 985
1995	2 777	1 699	1 724	1 555	31 900	37 754	46 762

1) Vattenhalter: Spannmål 15 % och oljeväxter 9 %.