

Konsumtionen av  
livsmedel m.m.  
1996 - 1999

Konsumtionen av  
livsmedel m.m.  
1996 - 1999

Statistikenheten  
2000-06-27

Referens:

Monica Eidstedt 036 - 15 58 73

Ulf Svensson 036 - 15 50 74

Christina Wikberger 036 - 15 59 31

# Innehåll

<b>Sammanfattning</b> .....	<b>3</b>
<b>1 Inledning</b> .....	<b>5</b>
1.1 Allmänt om Jordbruksverkets konsumtionsberäkningar .....	5
1.2 Definitioner och beräkningsmetodik.....	5
1.3 Beräkningsunderlag .....	6
1.4 Översyn av beräkningarna .....	7
<b>2 Konsumtionen av livsmedel m.m. i Sverige 1996-1999</b> .....	<b>9</b>
2.1 Tillförlitlighet i beräkningarna .....	9
2.2 Sammanställning av direktkonsumtionsberäkningarna .....	10
2.3 Naturakonsumtionen.....	12
2.4 Konsumtionen i kg per person och år.....	13
2.5 Kostens näringsinnehåll.....	25

## Tabellbilaga

Direktkonsumtionen av livsmedel m.m. i Sverige 1996 - 1999 .....	27
Livsmedelskonsumtionen uttryckt i kg per person och år.....	36



## Sammanfattning av beräkningsresultaten

Konsumtionsvärdet av livsmedel, alkoholhaltiga drycker och tobak beräknas preliminärt till ca 194,8 miljarder kr år 1999 jämfört med 190,3 miljarder kr under år 1998. Av det sammanlagda värdet 1999 svarade livsmedel för 151,5 miljarder kr medan alkoholhaltiga drycker och tobak svarade för 28,5 resp 14,8 miljarder kr. Värdet av konsumtionen för enbart livsmedel (inkl. folköl) låg 3,4 miljarder kronor eller 2,3 % högre år 1999 jämfört med år 1998. Ökningen av konsumtionsvärdet på livsmedel kan förklaras med en genomsnittlig prisökning på 1 % och en total volymökning på 1,3 %.

Den varugrupp som visade störst volymmässig ökning var läsk och lättöl (+6,8 %), medan gruppen matfett visade den kraftigaste minskningen (drygt 4 %), i denna senare grupp var det smör som svarade för den största minskningen (drygt 13 %).

Konsumtionen av bröd och spannmålsprodukter ökade volymmässigt med 2,6 % jämfört med 1998. Beräkningarna visar på en ökad konsumtion av bland annat mixer och pasta.

Per capita konsumtionen av griskött beräknades 1999 till 35,9 kg per person, därmed bröts den under 1990-talet stadiga konsumtionsökningen, konsumtionen minskade med drygt 3 procent jämfört med 1998. Konsumtionen av nö- och kalvkött ökade däremot med drygt 5 % och beräknades till 21,6 kg per person. Konsumtionen av fjäderfäkött fortsatte att öka och beräknades till 11,2 kg per person.

Mjölkkonsumtionen minskade under 1999 och beräknades till drygt 140 liter per person. Konsumtionen av mellanmjölksprodukter fortsatte att öka medan lättmjölksprodukter minskade. Lätt- och mellanmjölksprodukter står för ca 52 % av konsumtionen av all mjölk inklusive filmjölk och sura produkter.

Per capita konsumtionen av ost steg något under 1999 och beräknades till 16,7 kg per person.

Konsumtionen av matfett sjönk under 1999 jämfört med 1998. Per capita konsumtionen av både smör och hushållsmargarin sjönk. Under 1999 konsumerades 14,2 kg smör och margarin per person.

Kaffekonsumtionen var oförändrad under 1999 och beräknades till 7,5 kg per person och år. Inom dryckessortimentet steg konsumtionen av läsk och mineralvatten, medan konsumtionen av lättöl och folköl sjönk. Konsumtionen av läsk beräknades till 76,1 liter per person jämfört med 70,5 liter per person under 1998. Per capita konsumtionen av choklad och konfektyrvaror sjönk något under 1999 och beräknades till 12 kg per person.



# 1 Inledning

## 1.1 Allmänt om Jordbruksverkets konsumtionsberäkningar

Jordbruksverket svarar för beräkningarna av livsmedelskonsumtionen i landet. Utöver livsmedel redovisas även konsumtionen av alkoholhaltiga drycker och tobak. Resultaten av beräkningarna redovisas i Jordbruksverkets rapportserie, på Jordbruksverkets webbplats under avdelningen Statistik och Fakta (adress: [www.sjv.se](http://www.sjv.se)) samt i Statistisk årsbok, Jordbruksstatistisk årsbok och i SCB:s publikation När mat kommer på tal. Redovisningen av livsmedelskonsumtionen innefattar uppgifter om både direktkonsumtionen och totalkonsumtionen (se avsnitt 1.2).

I denna rapport redovisas beräkningar av direktkonsumtionen i landet åren 1996-1999 för ett stort antal produkter. Beräkningarna avser dels de totala kvantiteter livsmedel m.m. som går till humankonsumtion, dels värdet av denna konsumtion uttryckt i konsumentpriser. För perioden 1960 till 1999 redovisas per capita konsumtionen, uttryckt i kg, för dessa produkter. Vidare anges kostens näringsinnehåll under åren 1980, 1990 och 1999 för några större produktgrupper.

## 1.2 Definitioner och beräkningsmetodik

Med **direktkonsumtion** avses de totala leveranserna av livsmedel från producenter till enskilda hushåll och storhushåll samt producenternas hemmaförbrukning (s.k. naturakonsumtion, se nedan). Direktkonsumtionen av olika livsmedel anges i både kvantiteter och värden. Konsumerade kvantiteter redovisas så långt det är möjligt i den form produkterna når konsumenterna, dvs. såsom jordbruksprodukter, halvfabrikat, konserver, djupfrysta varor, färdiglagad mat o.s.v.

Kvantitetsangivelserna avser i princip varornas nettovikter (exkl. emballage) vid leveranser till den slutlige konsumenten. Detta innebär bl.a. att avdrag skett för handels- och lagringssvinn. Det s.k. hushållssvinn, som uppstår vid matlagning och vid den slutliga konsumtionen, är emellertid inte fråndraget i beräkningarna.

Värderingen av konsumtionen sker i regel till detaljhandelspriser. Undantag utgör här producenternas egen förbrukning (naturakonsumtion), som i princip värderas till producentpriser plus mervärdesskatt. Vidare värderas den del av vin- och spritdryckerna som säljs i bl.a. restauranger till utskänkingspriser.

Beräkningsmetoderna varierar för olika livsmedel. För flertalet produkter erhålls direktkonsumtionen genom att produktionen justeras för utrikeshandel och svinn. För livsmedel i form av råvaror eller av råvarukaraktär (t.ex. fisk, kött, ägg) erhålls direktkonsumtionen genom att från totalkonsumtionen (se nedan) subtrahera råvaruåtgången till de i beräkningarna ingående förädlade produkterna (konserver, beredningar m.m.).

Jordbruksverket redovisar även beräkningar över **totalkonsumtionen**. Med totalkonsumtion avses den totala åtgången av olika råvaror för humankonsumtion, t.ex. vete- och rågmjöl, nöt- och kalvkött och andra köttslag. Begreppet totalkonsumtion innefattar därför dels direktkonsumtion av vissa livsmedel av råvarukaraktär, dels de råvaror och halvfabrikat som livsmedelsindustrin förbrukar för att tillverka de direktkonsumerade

livsmedlen av högre förädlingsgrad. I totalkonsumtionen ingår råvaruinnehållet i de under perioden importerade (och konsumerade) förädlade livsmedlen medan råvaruinnehållet i exporterade produkter ej ingår. Vidare ingår lagrings- och handelssvinn i olika led. Beräkningar över totalkonsumtionen, som endast omfattar kvantitetsuppgifter, har tidigare årligen redovisats i en artikel i Jordbruksverkets tidskrift Jordbruksekonomiska Meddelanden (senast i 1997:7-8). Uppgifter om totalkonsumtionen redovisas fr.o.m.1997 i Jordbruksverkets rapportserie samt på Jordbruksverkets webbplats under avdelningen Statistik och Fakta. Adressen är: [www.sjv.se](http://www.sjv.se).

I redovisade konsumtionskvantiteter ingår även en del av producenternas hemmaförbrukning, den s.k. **naturakonsumtionen**. Exempel på naturakonsumtion är lantbrukarnas konsumtion av egna produkter såsom mjölk, ägg och potatis. Även konsumtion som härrör från konsumenternas direktinköp från jordbrukare ingår i begreppet naturakonsumtion. Konsumtion av egen producerad frukt, bär och köksväxter samt vilda skogsbär ingår däremot inte i beräkningarna av naturakonsumtionen.

### 1.3 Beräkningsunderlag

**Kvantitetsuppgifterna** hämtas för flertalet jordbruksprodukter från Jordbruksverkets egna uppgiftsinsamlingar. För många förädlade produkter baseras beräkningarna på statistik från Statistiska centralbyrån (SCB) avseende produktion och utrikeshandel. Eftersom uppgifter om import och export hämtas från den officiella utrikeshandelsstatistiken tas vid beräkningarna inte hänsyn till s.k. gränshandel. Statistiskt underlag saknas härför.

För malt- och alkoholhaltiga drycker erhålls uppgifter från Alkoholinspektionen, för djupfrysta produkter från Djupfrysingsbyrån samt för bl.a. charkuterivaror, vissa mjölk- och potatisprodukter och glass från Jordbruksverkets egna uppgiftsinsamlingar. Uppgifter över försäljningen av tobaksvaror erhålls från Swedish Match Sverige AB.

De redovisade **konsumtionsvärdena** uttrycks i princip i detaljhandelspriser. För varugrupper med brett sortiment, t.ex. konserver, ligger värdeuppgifter från främst SCB:s industri- och utrikeshandelsstatistik till grund för beräkningarna av konsumtionsvärdet. Till dessa värden görs tillägg för handelsmarginaler och mervärdesskatt. För andra produkter framräknas värdet genom att beräknade kvantiteter multipliceras med genomsnittspriser. Prisuppgifterna hämtas bl.a. från underlaget till SCB:s konsumentprisindex, men också annan prisstatistik utnyttjas.

I Jordbruksverkets beräkningar värderas hela livsmedelskonsumtionen i detaljhandelspriser. Detta sammanhänger med att beräkningarna bygger på statistik över produktion, försäljning, utrikeshandel m.m. Denna statistik möjliggör inte för skilda varuslag en uppdelning på olika förbrukarkategorier, såsom privata hushåll och storhushåll. Här redovisade uppgifter visar inte "konsumenternas utgifter" för livsmedel, eftersom även konsumtionen i storhushåll har värderats till detaljhandelspriser. Konsumenternas utgifter, fördelade på huvudgrupper av livsmedel, redovisas i nationalräkenskaperna (NR).

Livsmedelskonsumtionen i NR grundar sig på Jordbruksverkets beräkningar, vilka justeras för privat (restauranger) och offentlig (skolor, sjukhus, m.m.) storhushållskonsumtion. Mot denna bakgrund överensstämmer inte redovisade värden av livsmedelskonsumtionen i NR med de som redovisas av Jordbruksverket.



## 1.4 Översyn av beräkningarna

Inför beräkningarna för åren 1988-1991 gjordes en översyn av beräkningsunderlaget bl.a. med anledning av ny industristatistik enligt det nya HS-systemet. Omläggningen till ny varuklassificering enligt HS-systemet medförde för vissa varugrupper jämförbarhetsproblem med statistik för åren före 1988. Den översyn som gjordes finns redovisad i Jordbruksverkets rapport 1992:10, Livsmedelskonsumtionen 1988-1991.

Inför beräkningarna av 1993 års konsumtion gjordes revideringar beträffande charkkonsumtionen. Konsumtionen grundade sig tidigare på Jordbruksverkets undersökning om charkvaruproduktionen. Då undersökningen inte görs varje år har mellanliggande års värden främst uppskattats utifrån SCB:s beräkningar över industriproduktionen. En ny undersökning gällande produktion av förädlade köttvaror och dessa varors råvaruinnehåll avseende 1998 har genomförts under hösten 1999 (se vidare nedan).

Åren 1995 och 1996 skedde stora förändringar vad avser produktionsstatistiken och utrikeshandelsstatistiken. I samband med det svenska EU-medlemskapet år 1995 infördes EU:s Kombinerade Nomenklatur (KN) för klassificering av varor i utrikeshandelsstatistiken och fr.o.m. år 1996 redovisas även produktionsstatistiken enligt KN-systemet. Det har således varit nödvändigt att ersätta de statistiska numren i HS-systemet med motsvarande nummer i KN-systemet för varje varugrupp i konsumtionsberäkningarna. Samtidigt som en ny nomenklatur infördes förändrades insamlingsmetoderna för de båda undersökningarna (se avsnitt 2.1). Sammantaget leder detta till att beräkningarna fr.o.m. 1995 inte är jämförbara med tidigare år och att jämförelser mellan åren 1995 och 1996 bör tolkas med försiktighet.

Fr.o.m. 1995 har följande förändringar i varuindelningarna genomförts:

- Kalvkött (vara 21) redovisas tillsammans med nötkött (vara 22).
- Mesvaror (vara 77) redovisas tillsammans med ost, andra slag (vara 78).
- Soppor och buljonger m.m., ej konserv (vara 117) redovisas tillsammans med soppor och buljonger m.m., konserv (vara 118).
- Salladskål som tidigare ingick i vara 97 har flyttats och redovisas i vara 96.
- Hårt och mjukt tunnbröd redovisas tillsammans med mjukt matbröd (vara 14).
- Fyllda pastaprodukter och couscous som inte ingick i konsumtionsberäkningarna före 1995 ingår numera i gruppen makaroner, spagetti och liknande produkter (vara 9).

Under 1998 påbörjades en översyn av de metoder som används i konsumtionsberäkningarna. Detta sker inom ramen för den pågående översynen av beräkningsunderlag och metoder i nationalräkenskaperna. Förändringar i beräkningarna av köttkonsumtionen har genomförts bland annat som en följd av en undersökning gällande produktion av förädlade köttvaror och dessa varors råvaruinnehåll. Undersökningen avsåg förhållandena under 1998 men med ledning av resultaten har beräkningarna även reviderats för åren 1996 och 1997. Detta medför att resultaten fr.o.m. 1996 inte är jämförbara med tidigare år för följande varor:

- Nöt- och kalvkött (vara 22)

- Griskött (vara 23)
- Fjäderfäkött (vara 25)
- Lever, njure och tunga (vara 29)
- Skinka, kassler och andra oblandade charkuterivaror (vara 30)
- Korv, pastejer och andra blandade charkuterivaror (vara 31)
- Köttkonserver (vara 32)
- Köttsoopor (vara 34 - endast för år 1998)
- Djupfrysta köttprodukter och djupfryst färdiglagad mat innehållande kött (vara 36)

## **2 Konsumtionen av livsmedel m.m. i Sverige 1996-1999**

I det följande redovisas Jordbruksverkets beräkningar av direktkonsumtionen inom landet åren 1996 - 1999. Uppgifterna avseende åren 1996 och 1997 är att betrakta som definitiva, medan uppgifterna avseende 1998 och 1999 är preliminära. Detaljerade uppgifter om konsumtionen av enskilda varor redovisas i tabellbilagan med början på sidan 27.

### **2.1 Tillförlitlighet i beräkningarna**

För större delen av de beredda produkterna beräknas konsumtionen utifrån den officiella produktionsstatistiken (SOS:Industri). Vid de nu genomförda beräkningarna har uppgifter om industriproduktionen för åren 1996, 1997 och 1998 funnits tillgängliga. Eftersom industristatistik för 1999 inte funnits tillgänglig, är beräkningsresultaten för 1999 mer osäkra än för tidigare år. Beräkningarna för 1999 har gjorts med bl.a. ledning av uppgifter från branschorganisationer och/eller enskilda företag. Underlag för bedömning av prisutvecklingen (delindexar i KPI) har förelegat för hela kalenderåret 1999.

Sveriges inträde i EU medförde stora förändringar på utrikeshandelsstatistikområdet. Fram t.o.m. 1994 baserades utrikeshandelsstatistiken på de uppgifter som företagen lämnade till tullverket vid all utförsel och införsel av varor (exportanmälan och importdeklaration). Statistiken blev på så sätt i stort sett heltäckande. I och med EU-medlemskapet infördes EU:s system, Intrastat, för insamling av handelsstatistik mellan medlemsstater. Intrastat är en urvalsundersökning där företag som har en handel med övriga EU-länder (utförsel eller införsel) om minst 1,5 miljoner kronor skall ingå. De företag som ingår i undersökningen redovisar sin handel till tullverket månadsvis fördelad på varor och EU-land. SCB ansvarar för sammanställning och publicering av statistiken. Insamlingen av statistik vad gäller handel med länder utanför EU görs, liksom tidigare, från tulldokument som företagen lämnar vid import och export av varor.

Intrastat har förorsakat en försämring av handelsstatistikens kvalitet som även påverkar konsumtionsberäkningarna. Statistiken är inte heltäckande. Urvalsmetoden leder till att företag med liten utrikeshandel ej kommer med i statistiken. Detta kan få effekter på t.ex. varugrupper där många företag med liten handel är aktiva. SCB gör uppskattningar av hur stor del av handeln som inte kommer med i statistiken. Dessa uppskattningar (korrigeringar) görs endast på stora varugrupper och avser enbart värdet av handeln. På grund av korrigeringarnas aggregerade karaktär kan hänsyn inte tas till dessa i konsumtionsberäkningarna. I tabell 2.1.1 redovisas dels det insamlade värdet och dels det av SCB korrigerade värdet för import och export under 1999 för de produkter där utrikeshandelsstatistiken används. Det bör observeras att dessa värden avser export- resp. importledet medan Jordbruksverkets beräkningar avser värdet i detaljhandeln.

**Tabell 2.1.1 Insamlat värde samt korrigerade värde för import och export  
(miljoner kronor), 2-siffernivå enligt SITC, 1999 (Källa SCB)**

Varugrupper enl. SITC	SITC kod	Import		Export	
		Insamlat värde	Korrigerat värde	Insamlat värde	Korrigerat värde
Kött och köttvaror	01	3 096	3 340	969	1 014
Mjolk, mejeriprod., ägg	02	1 771	1 899	1 567	1 644
Fisk, kräftdjur, blötdjur	03	5 855	6 056	3 555	3 729
Spannmål och varor därav	04	2 471	2 593	2 720	2 814
Frukt och köksväxter	05	9 629	10 097	935	1 023
Socket och honung	06	1 213	1 317	658	692
Kaffe, te, kakao, kryddor	07	3 793	3 905	1 612	1 652
Diverse livsmedel	09	2 435	2 638	2 258	2 327
Drycker	11	4 057	4 336	2 643	2 707
<b>Summa</b>		<b>34 320</b>	<b>36 181</b>	<b>16 917</b>	<b>17 602</b>

EU-medlemskapet medförde också att Sverige införde EUs Kombinerade Nomenklatur (KN) för klassificering av varor i utrikeshandelsstatistiken och industristatistiken. När det gäller industristatistiken så började KN-systemet tillämpas först 1996. Vid beräkningarna av livsmedelskonsumtionen har det i vissa fall varit svårt att fördela de nya statistiska numren i KN-systemet på rätt vara/varugrupp.

Sammantaget gör detta att beräkningarna av livsmedelskonsumtionen fr.o.m. 1995 inte är helt jämförbara med tidigare år och att jämförelser mellan 1995 och 1996 bör tolkas med försiktighet.

## 2.2 Sammanställning av direktkonsumtionsberäkningarna

Av tabell 2.2.1 framgår resultaten av Jordbruksverkets beräkningar. Det totala konsumtionsvärdet för livsmedel, alkoholhaltiga drycker och tobak beräknas ha ökat med 2,4 % mellan 1998 och 1999, motsvarande 4,5 miljarder kronor. Det ökade konsumtionsvärdet kan förklaras med en genomsnittlig prisökning på 0,2 % och en total volymökning på 2,1 %.

För enbart livsmedel inklusive malt- och läskedrycker ökade värdet av konsumtionen med 2,3 %, jämfört med en ökning på 1,6 % mellan 1997 och 1998. Ökningen i konsumtionsvärdet på livsmedel under 1999 kan förklaras med en genomsnittlig prisökning på 1 % och en total volymökning på 1,3 %. Den varugrupp som volymmässigt ökat mest var läsk och lättöl (+6,8 %), medan gruppen matfett visade den kraftigaste minskningen (drygt 4 %), i denna senare grupp var det smör som svarade för den största minskningen (drygt 13 %).

Konsumtionsvärdet ökade med 9,4 % för alkoholhaltiga drycker mellan 1998 och 1999 och för tobaksvaror minskade värdet med 8,5 %. När det gäller tobaksvaror och alkoholhaltiga drycker är mörkertalet förmodligen stort och därmed är osäkerheten i konsumtionsuppgifterna stor.

De varugrupper som uppvisar störst procentuell ökning i utgifterna mellan 1998 och 1999 är potatis- och potatisprodukter samt alkoholhaltiga drycker.

Av diagram 2.2.2 framgår hur utgifterna fördelade sig på olika varugrupper under 1999.

**Tabell 2.2.1 Sammandrag av beräkningsresultaten 1996-1999, Mkr resp. procentuell förändring av utgifterna**

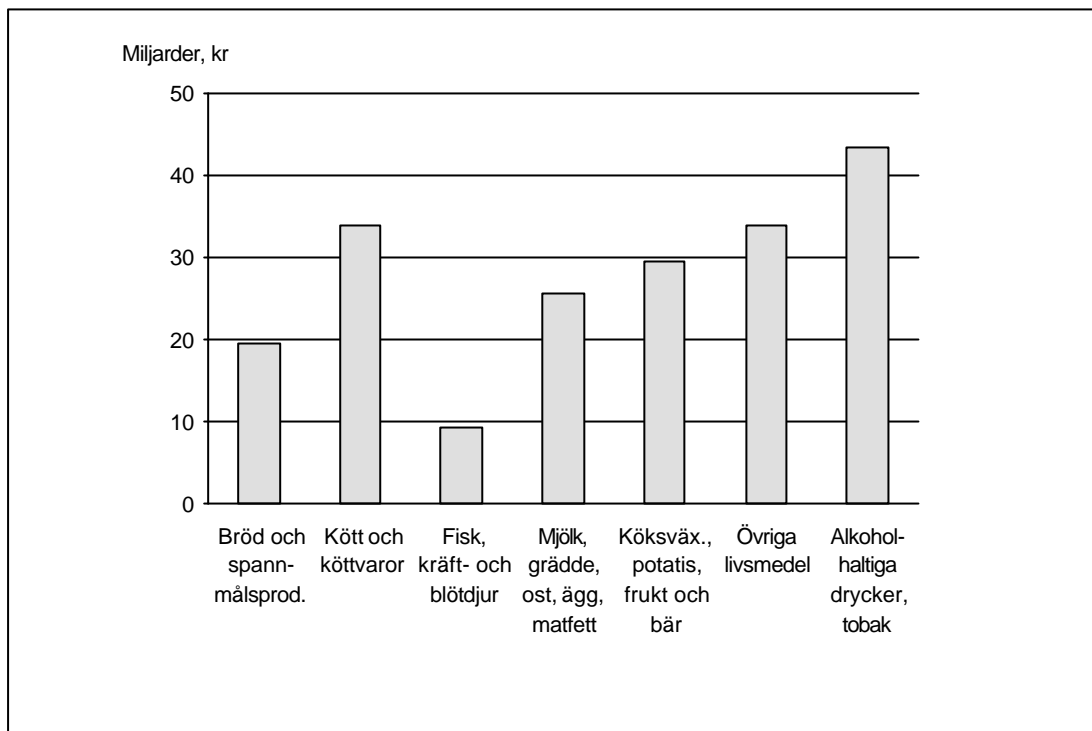
Varugrupp	1996 def Mkr	1997 def Mkr	1998 prel Mkr	1999 prel Mkr	Procentuell förändring av utgifterna		
					1996-1997	1997-1998	1998-1999
Bröd och spannmålsprodukter	18 573	18 696	18 651	19 460	0,7	-0,2	4,3
Kött och köttvaror	32 837	32 781	33 547	33 736	-0,2	2,3	0,6
Fisk, kräft- och blötdjur 1)	9 041	8 500	8 589	9 226	-6,0	1,0	7,4
Mjölk, grädde, ost och ägg	21 154	21 187	21 481	21 835	0,2	1,4	1,6
Matfett	4 159	4 078	3 984	3 904	-1,9	-2,3	-2,0
Köksväxter 1)	8 775	9 261	9 922	10 282	5,5	7,1	3,6
Frukt och bär m.m. 1)	13 128	13 535	13 558	13 888	3,1	0,2	2,4
Potatis och potatisprodukter	4 432	3 987	4 589	5 372	-10,0	15,1	17,1
Socker och sirap	1 107	1 059	1 054	998	-4,3	-0,5	-5,3
Kaffe, te och kakao	5 787	6 429	6 529	5 614	11,1	1,6	-14,0
Andra livsmedel 2)	15 996	15 702	15 851	16 276	-1,8	0,9	2,7
Malt- och läskedrycker 3)	9 457	10 527	10 283	10 886	11,3	-2,3	5,9
<b>Summa livsmedel</b>	<b>144 446</b>	<b>145 742</b>	<b>148 038</b>	<b>151 477</b>	<b>0,9</b>	<b>1,6</b>	<b>2,3</b>
Summa livsmedel exkl. malt- och läskedrycker	134 989	135 215	137 755	140 591	0,2	1,9	2,1
Alkoholhaltiga drycker	26 095	25 459	26 070	28 511	-2,4	2,4	9,4
Tobaksvaror	16 501	15 448	16 160	14 783	-6,4	4,6	-8,5
<b>TOTALT</b>	<b>187 042</b>	<b>186 649</b>	<b>190 268</b>	<b>194 771</b>	<b>-0,2</b>	<b>1,9</b>	<b>2,4</b>

1) Inkl. konserver och andra beredningar

2) Honung, choklad- och konfektyrvaror, vissa såser, glass, kryddor, salt

3) Exkl. starköl

**Diagram 2.2.2 Konsumtion 1999, totalt 194,8 miljarder kr**



### 2.3 Naturkonsumtionen

I redovisade konsumtionskvantiteter ingår även en del av producenternas hemmaförbrukning, den s.k. **naturkonsumtionen**. Exempel på naturkonsumtion som ingår i beräkningarna är lantbrukarnas konsumtion av egna produkter som mjölk, ägg och potatis. Även den konsumtion som härrör från konsumenternas direktinköp från jordbrukare ingår i begreppet naturkonsumtion. Naturkonsumtionen i denna vidare bemärkelse har värderats till producentpriser inklusive mervärdesskatt.

Uppskattningar av naturkonsumtionen baseras i några fall på undersökningar, genomförda för flera år sedan, varför de får anses vara osäkra. Uppgifter om den naturkonsumtion som ingår i konsumtionsberäkningarna har sammanställts i tabell 2.3.1.

**Tabell 2.3.1 "Naturakonsumtionen" i Jordbruksverkets konsumtionsberäkningar**

Position		Vara	1996 def		1997 def		1998 prel		1999 prel	
Nr	Omfattning		Mkg	Mkr	Mkg	Mkr	Mkg	Mkr	Mkg	Mkr
20	100 %	Hemslakt	2,1	40	1,9	35	1,9	32	2,3	43
26	25 %	Renkött	0,4	36	0,3	29	0,2	29	0,3	36
27	75 %	Kött av vilt	12,3	444	12,2	440	13,1	471	13,0	469
62	100 %	Hemmaförbrukning och direkt-försäljning av mjölk, miljö liter	16,3	61	15,4	56	13,4	49	12,5	45
80	Del av	Ägg	7,7	64	7,6	67	7,8	72	7,9	59
82-83	"	Smör och Bregott (jordbrukarnas återtag)	0,6	18	0,5	17	0,5	15	0,5	18
122	"	Potatis, färsk	102,6	231	103,0	156	93,8	175	90,5	306
<b>Summa "naturakonsumtion"</b>				<b>894</b>		<b>822</b>		<b>858</b>		<b>976</b>

Naturakonsumtionen av frukt, bär och köksväxter ingår inte längre i redovisade konsumtionskvantiteter. Vad naturakonsumtionen för dessa produkter tidigare beräknats till finns för ett antal år redovisade i Jordbruksverkets rapport 1998:8.

## 2.4 Konsumtionen i kg per person och år

I det följande redovisas i diagram tillsammans med kommentarer konsumtionen i kg per person och år (den s.k. per capita konsumtionen) av livsmedel, alkoholhaltiga drycker och tobak i Sverige för åren 1960-1999. I tabell 2.1-2.8 redovisas motsvarande konsumtionstal för åren 1960, 1965, 1970, 1975, 1980, 1985, 1990, 1995 och 1997-1999. Redovisade uppgifter är definitiva för åren 1960 - 1997 och preliminära för 1998 och 1999. Uppgifterna före 1988 är inte helt jämförbara med senare år medan uppgifterna fr.o.m. 1995 inte är helt jämförbara med tidigare år (se avsnitt 1.4 och 2.1). I det diagram som belyser köttkonsumtionens utveckling är kvantiteterna redovisade som totalkonsumtion (se avsnitt 1.2).

Detaljerade uppgifter om konsumtionen av enskilda varor i kg per person och år redovisas i tabellbilagan från sidan 36.

Till grund för beräkningarna av per capita konsumtionen för åren 1960 - 1985 har legat tidigare redovisade beräkningar över direktkonsumtionen av livsmedel m.m.

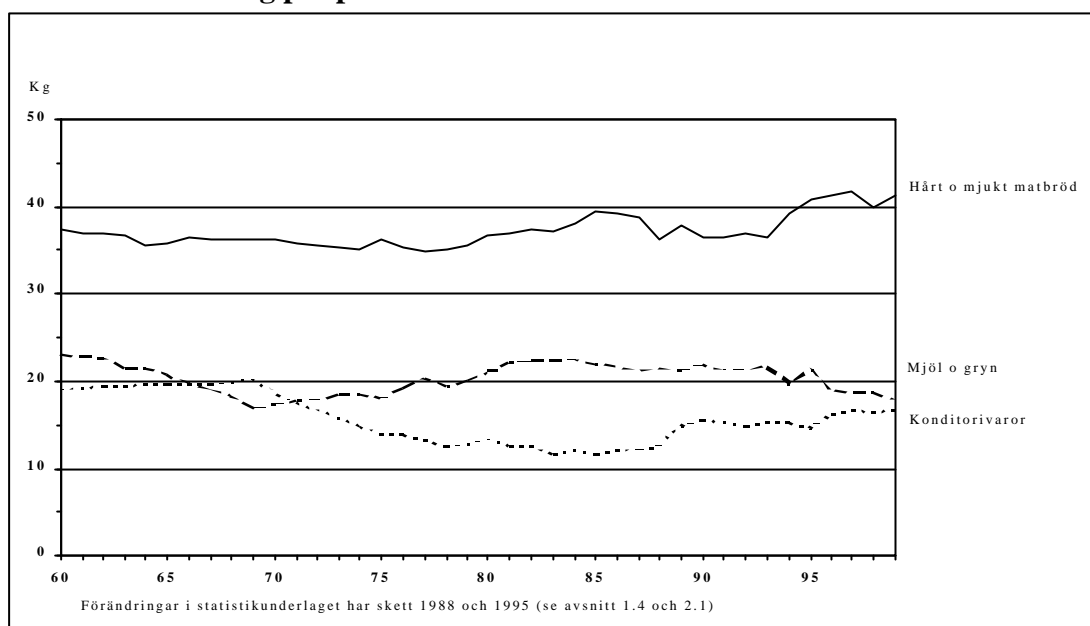
Beträffande beräkningsunderlagets kvalitet m.m. hänvisas till avsnitt 2.1 och till de fotnoter som finns i tabellbilagan. Varupositionsnumren i denna redogörelse är samma som vid redovisningen av direktkonsumtionen. Summapositioner som endast anger konsumtionsvärde har utgått i redovisningen av per capita konsumtionen.

Uppgifterna avseende folkmängd har hämtats från den officiella befolkningsstatistiken. Konsumtionen i kg per person och år har beräknats utifrån medelantalet personer i riket respektive år. Nedan redovisas de befolkningstal som har använts. Vid beräkningarna har **samma** befolkningstal använts för **alla** produkter.

Kalenderår	Medeltal personer, 1 000-tal
1960	7 480
1965	7 734
1970	8 043
1975	8 192
1980	8 310
1985	8 350
1990	8 559
1995	8 827
1996	8 841
1997	8 846
1998 (prel)	8 851
1999 (prel)	8 858



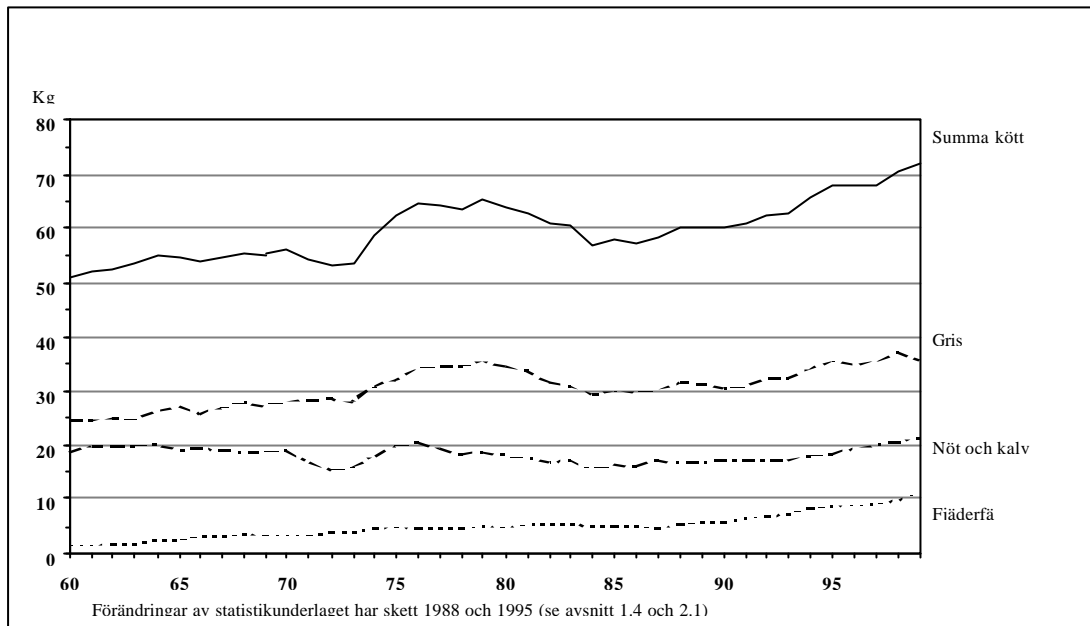
**Diagram 2.4.1 Konsumtion av bröd och spannmålsprodukter 1960-99,  
Kg per person och år**



Konsumtionen av mjöl och gryn minskade under 1960-talet. Under 1970-talet och fram till mitten av 1980-talet ökade konsumtionen och låg 1985 på ungefär samma nivå som 1960. Därefter har konsumtionen minskat något och beräknas 1999 till 18 kg per person, dvs. ca 5 kg mindre än 1960. År 1994 var konsumtionen förhållandevis låg. Det är osäkert hur stor den faktiska konsumtionsminskningen var under 1994 eftersom den förväntade prissänkningen från januari 1995 påverkade handeln av mjöl. Både detaljhandeln och konsumenterna minskade sannolikt sina lager. Samtidigt förväntades en kraftig prisökning på ris från januari 1995, vilket också blev fallet. Under de sista månaderna 1994 ökade importen av ris markant. Viss hänsyn har tagits till förmodade lagerförändringar vid beräkningarna av riskonsumtionen för åren 1994 och 1995.

Konsumtionen av hårt och mjukt matbröd har varit nästan konstant från 1960 till början av 1990-talet. De senaste åren har per capita konsumtionen stadigt ökat och beräknades 1999 till 41,3 kg per person. Inköpen av kaffebröd och konditorivaror minskade mellan 1970 och 1987. Därefter ökade konsumtionen återigen och beräknades 1999 till 16,7 kg per person.

**Diagram 2.4.2 Totalkonsumtion av kött 1960-99, Kg per person och år**

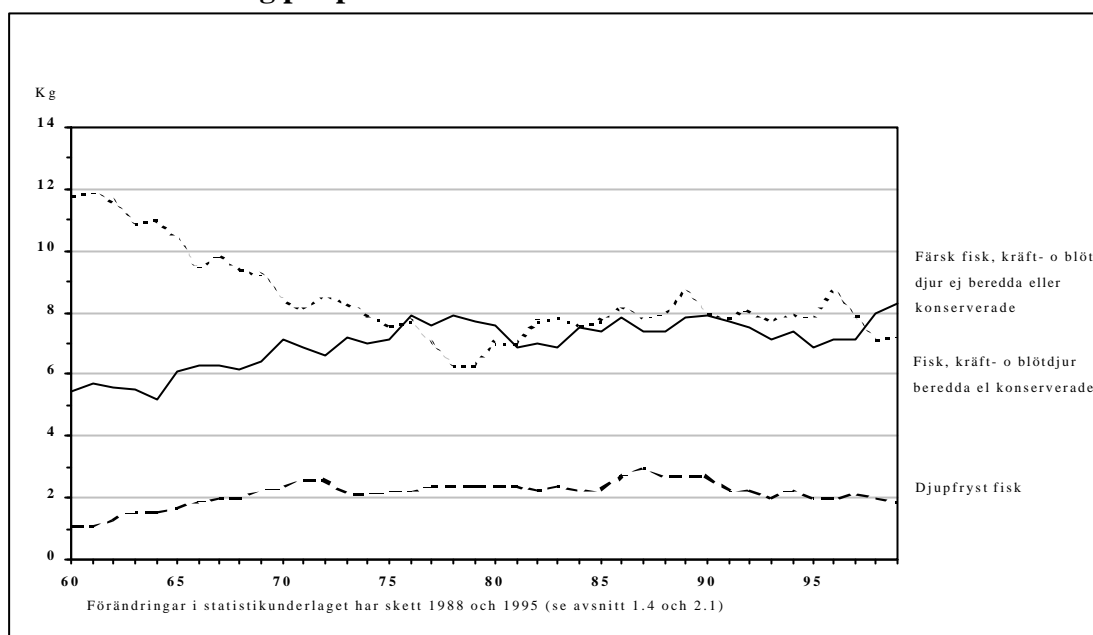


Totalkonsumtionen av kött, uttryckt i vara med ben, ökade något under 1960-talet och uppgick 1970 till 56 kg per person. I början på 1970-talet sjönk konsumtionen något för att i mitten på 1970-talet kraftigt öka. Den kraftiga ökningen bör ses bl.a. mot bakgrund av införandet av livsmedelssubventioner. Under de första åren på 1980-talet minskade köttkonsumtionen något för att åter öka i slutet av 1980-talet och början av 1990-talet. Konsumtionsökningen under 1990-talet torde bl.a. kunna förklaras av att prisutvecklingen varit gynnsam för konsumenterna. Denna prisutveckling har varit en följd av dels den påbörjade avregleringen av jordbruket i början av 1990-talet dels Sveriges inträde i EU. Den totala konsumtionen av kött, uttryckt i vara med ben ökade med drygt 1 % under 1999.

Marknaden för nö- och kalvkött präglades under 1996 av den så kallade BSE-krisen. I flera länder i Europa minskade konsumtionen av nötkött medan per capita konsumtionen i Sverige ökade med drygt 4 % under 1996. Totalkonsumtionen av nö- och kalvkött har fortsatt att öka och beräknades 1999 till 21,6 kg per person. Konsumtionen av griskött har ökat under 1990-talet, den uppåtgående trenden bröts dock under 1999 då konsumtionen beräknades till 35,9 kg per person.

Konsumtionen av fjäderfäkött har ökat kraftigt sedan 1960 och beräknades 1999 till 11,2 kg per person.

**Diagram 2.4.3 Konsumtion av fisk, kräft- och blötdjur 1960-99, Kg per person och år**



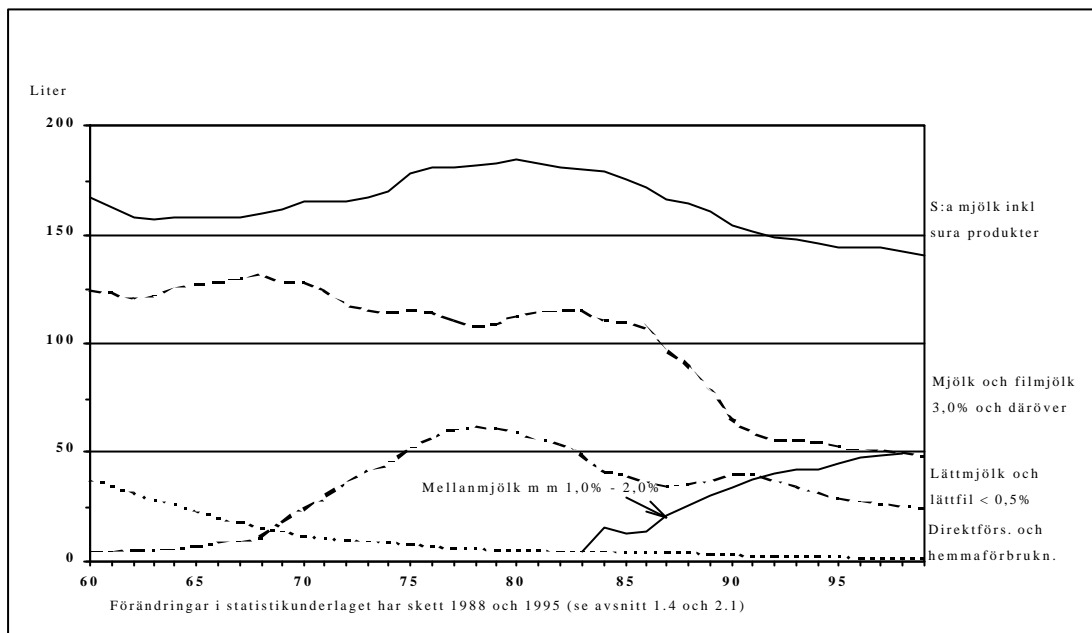
Konsumtionen per capita av färsk fisk nästan halverades under 1960- och 70- talet. På 1980-talet ökade konsumtionen något, medan den har minskat under senare delen av 1990-talet. Konsumtionen beräknas 1999 ha uppgått till drygt 7 kg per person.

Fram till mitten på 1970-talet ökade konsumtionen av beredd och konserverad fisk från ca 5,5 till ca 8 kg per person. Därefter har konsumtionen varierat enbart marginellt mellan åren. År 1999 beräknas konsumtionen ha uppgått till ca 8,3 kg per person.

Konsumtionen av den djupfrysta fisken ökade stadigt från början av 1960-talet till början av 1970-talet. Från slutet av 1980-talet har konsumtionen minskat något och beräknas 1999 ha uppgått till 1,9 kg per person.

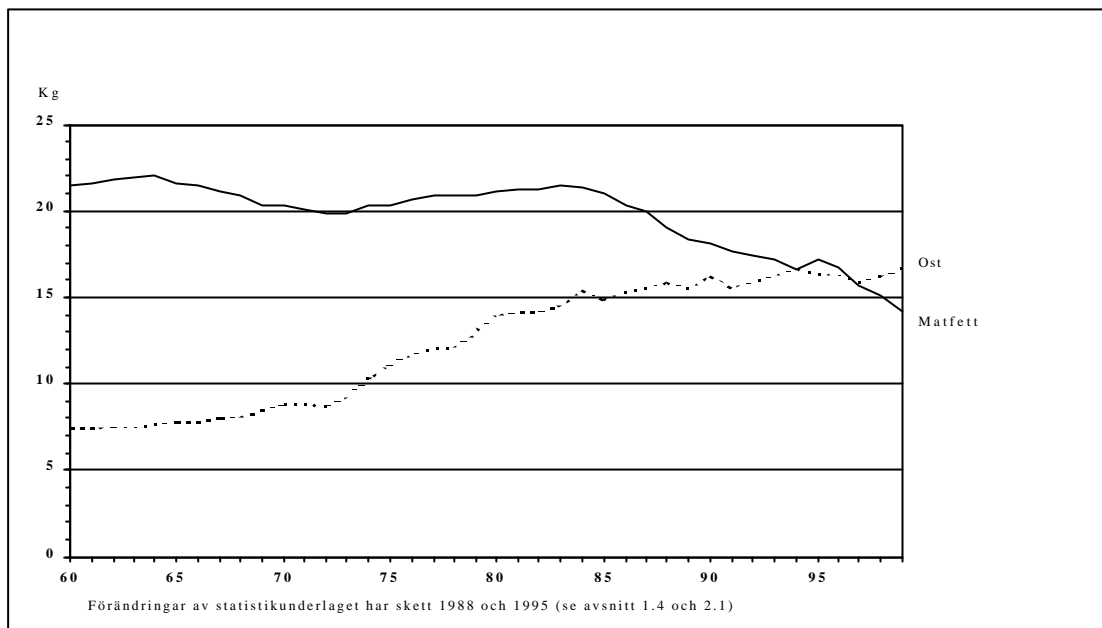
Vid beräkningarna av fiskkonsumtionen fr.o.m. 1995 har problemen med att fördela de statistiska numren i KN-systemet ( se avsnitt 2.1) på respektive vara varit stora. Beräkningarna för åren 1995 - 1998 är därför osäkra.

**Diagram 2.4.4 Konsumtion av mjölkprodukter 1960-99,  
Liter per person och år**



Mjölkkonsumtionen minskade något i början på 1960-talet. Fram till början på 1980-talet ökade sedan mjölkkonsumtionen med drygt 16 %. I takt med avvecklingen av mjölksubventionerna har den sammanlagda konsumtionen av mjölk minskat och beräknades 1999 till drygt 140 liter per person. Under senare år har lättmjölkens (inklusive lättfil) och mellanmjölkens andelar av totalmjölkskonsumtionen ökat kraftigt och uppgår till ca 52 %. I diagrammet redovisas inte konsumtion av yoghurt och kefir, som under senare år ökat något och beräknades 1999 till 16,9 liter per person.

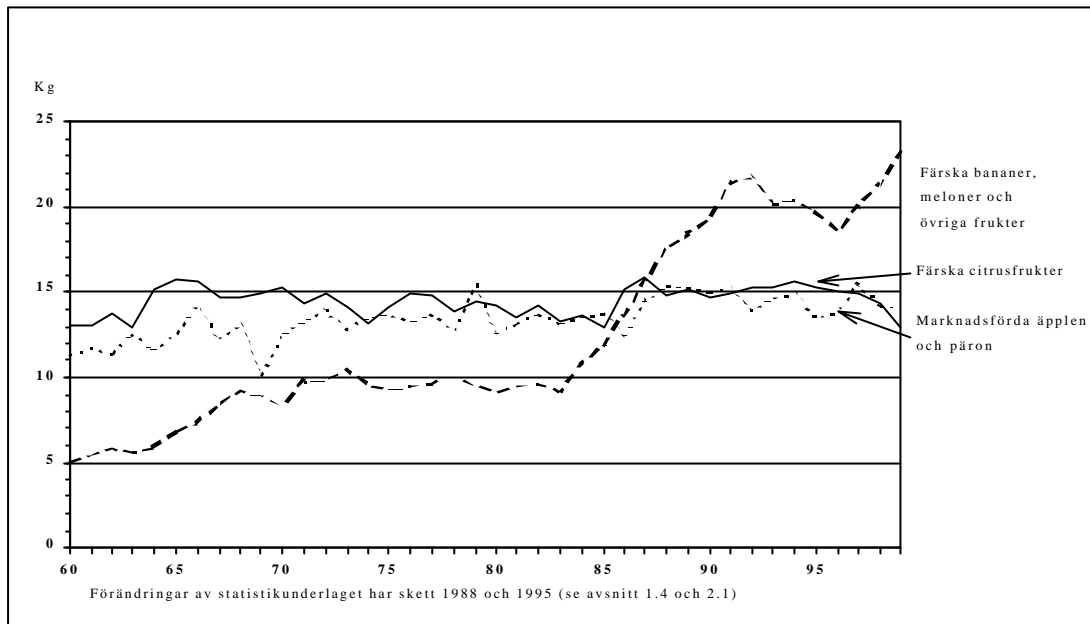
**Diagram 2.4.5 Konsumtion av ost och matfett 1960-99,  
Kg per person och år**



Ostkonsumtionen har mer än fördubblats från 1960 till 1999. Hårdosten står för knappt 80 % av ostkonsumtionen. År 1999 beräknades konsumtionen av hårdost till 12,9 kg per person. Konsumtionen av mesost och ost, andra slag beräknades till 2,9 kg per person 1999.

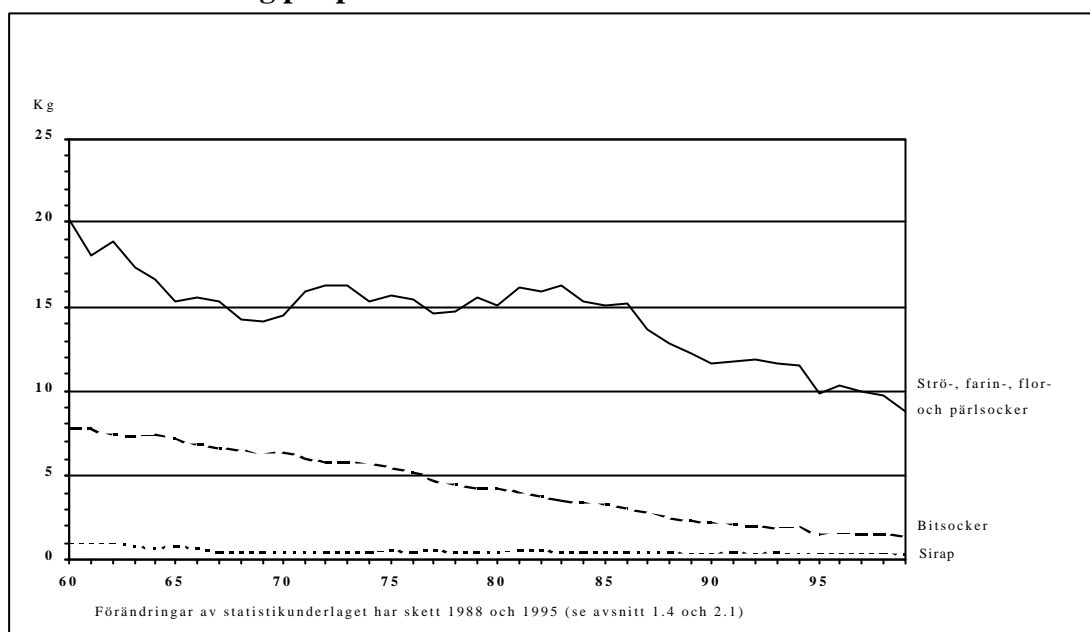
Den sammanlagda konsumtionen av matfett exkl. matolja har sedan början på 1960-talet sjunkit från ca 22 kg per person till drygt 14 kg per person 1999. Det är framförallt från och med senare hälften av 1980-talet som konsumtionsminskningen skett. Det är inte bara den totala konsumtionen som har minskat utan samtidigt har en övergång till konsumtion av magrare vegetabiliskt fett skett. Konsumtionen av lättmargarin ökade under mitten av 1990-talet, för att de tre senaste åren åter sjunka något, medan konsumtionen av smör och hushållsmargarin stadigt minskat under hela 1990-talet. Totalt konsumerades 14,2 kg smör och margarin per person 1999.

**Diagram 2.4.6 Konsumtion av frukt 1960-99, Kg per person och år**



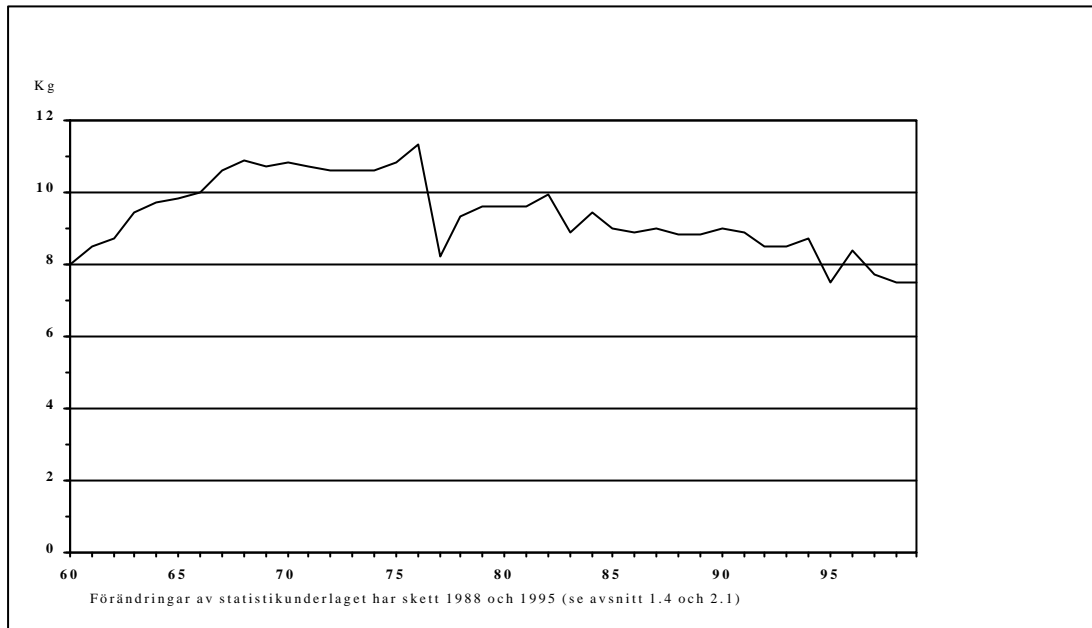
Konsumtionen av citrusfrukter har sedan mitten på 1960-talet legat runt 15 kg per person och år. År 1999 beräknades konsumtionen till 13 kg per person och år. Konsumtionen av marknadsförda äpplen och päron har varit relativt konstant och under perioden varierat mellan 13 och 16 kg per person och år. Per capita konsumtionen av bananer, meloner och övriga frukter ökade från 5,1 till 21,8 kg mellan 1960 och 1992. Därefter minskade konsumtionen under några år för att de tre senaste åren åter öka, 1999 beräknades konsumtionen till drygt 23 kg per person.

**Diagram 2.4.7 Konsumtion av socker och sirap 1960-99,  
Kg per person och år**



Den sammanlagda direktkonsumtionen av socker har från 1960 till 1999 minskat från 28 till drygt 10 kg per person och år. De förväntade prisökningarna på socker från januari 1995 medförde vissa hamstringseffekter under 1994. Viss hänsyn har tagits till detta i beräkningarna. Exakt hur stor effekt prisökningarna gav under 1995 är svårt att bedöma. Utöver redovisad konsumtion förekommer en betydande indirekt sockerkonsumtion. Den indirekta konsumtionen sker genom konsumtion av bl.a. bröd och spannmålsprodukter samt choklad och konfektyr. Den totala sockerkonsumtionen inklusive den indirekta konsumtionen har under det senaste decenniet uppgått till drygt 40 kg per person (se vidare redovisningen av totalkonsumtionen).

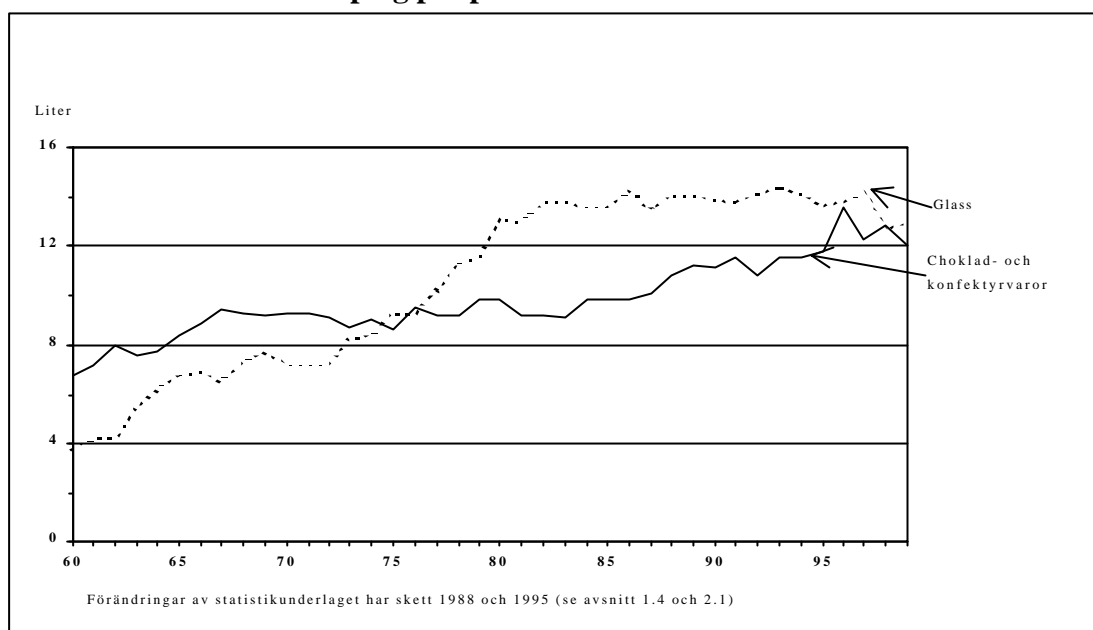
**Diagram 2.4.8 Konsumtion av kaffe (rostat) 1960-99,  
Kg per person och år**



Kaffekonsumtionen ökade mellan 1960 och 1976 från 8 kg till drygt 11 kg per person, därefter har en konsumtionsminskning ägt rum. Från början av 1980-talet har det varit en trendmässig nedgång i konsumtionen. Under de senaste åren har starka prisfluktuationer påverkat den beräknade kaffekonsumtionen. Per capita konsumtionen beräknades 1999 till 7,5 kg per person och år och är nu på lägre nivå än 1960.



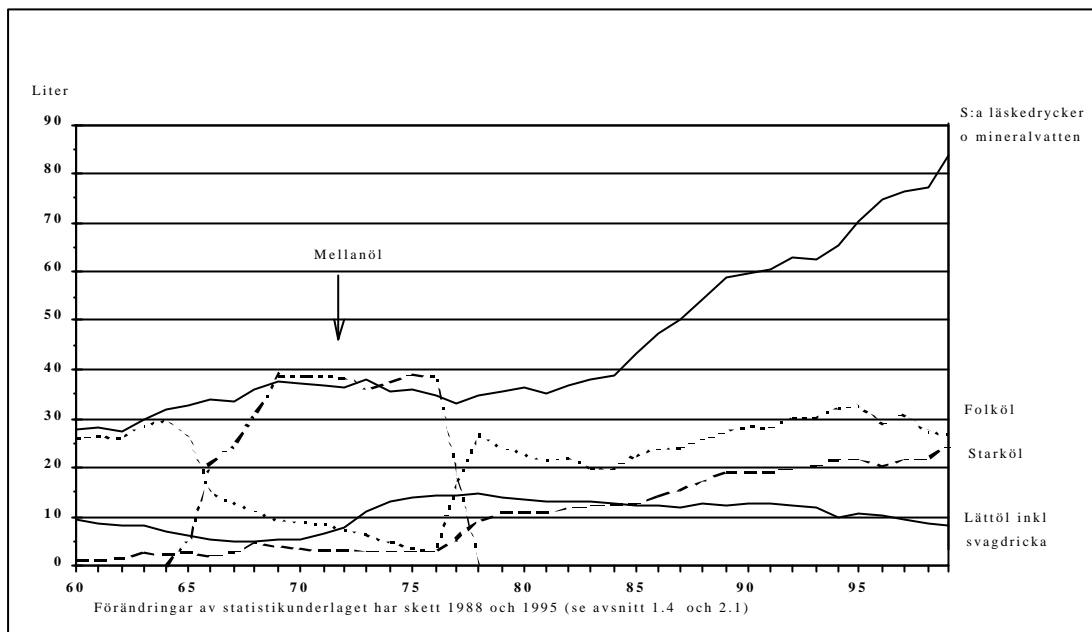
**Diagram 2.4.9 Konsumtion av glass samt choklad- och konfektyrvaror 1960-99,  
Liter resp kg per person och år**



Glasskonsumtionen ökade stadigt från 1960 till början av 1980-talet, från 4 till 14 liter per person och år. Under en 10-årsperiod fram till och med 1997 har glasskonsumtionen legat runt 14 liter per person. År 1999 beräknades konsumtionen till 13 liter per person.

Konsumtionen av choklad- och konfektyrvaror ökade i början på 1960-talet för att vara någorlunda konstant fram till slutet på 1980-talet, då konsumtionen ökade igen. Per capita konsumtionen har ökat med drygt 5 kg mellan 1960 och 1999, då den beräknades till 12 kg per person och år. Från och med 1996 redovisas produktionsstatistiken enligt EU:s Kombinerade Nomenklatur (KN) vilket bland annat innebär att blockchoklad numera ingår i beräkningarna. Revideringar har gjorts från och med 1995.

**Diagram 2.4.10 Konsumtion av drycker 1960-99, Liter per person och år**



Konsumtionen av maldrycker (exkl. starköl) uppgick 1975 till 57 liter per person. När mellanölet försvann den 1 juli 1977 minskade konsumtionen av maldrycker drastiskt till ca 40 liter per person. Konsumtionen av starköl har stadigt ökat sedan mellanölet försvann. Idag konsumeras drygt 24 liter starköl per person och år. Den sammanlagda konsumtionen av maldrycker inklusive starköl är idag i nivå med konsumtionen under första hälften av 1970-talet.

Konsumtionen av läskedrycker och mineralvatten har ökat från 27 liter 1960 till drygt 83 liter 1999. Konsumtionen av mineralvatten har de tre senaste åren legat på drygt 7 liter per person.

Konsumtionen av vin beräknades 1999 till 15,8 liter per person och år. Den beräknade starkspritskonsumtionen har minskat från 7,5 liter per person 1975 till 2,8 liter 1999. I denna beräkning ingår endast den starksprit som säljs vid Systembolaget. Beträffande konsumtionen av alkoholhaltiga drycker finns ett stort mörkertal, vilket medför att uppgifterna om konsumtionen blir osäkra.

## 2.5 Kostens näringsinnehåll

Tidigare har Jordbruksverket årligen beräknat kostens näringsinnehåll. Beräkningarna har utgått från direktkonsumtionen och Livsmedelsverkets livsmedelstabeller. Resultaten har publicerats i verkets tidskrift Jordbruksekonomiska meddelanden (JEM) och i rapporterna om livsmedelskonsumtionen.

Från och med 1993 beräknar Livsmedelsverket näringsinnehållet i kosten utifrån Jordbruksverkets konsumtionsberäkningar. Beräkningarna kan därvid uppdateras med större regelbundenhet.

Av tabell 2.5.1 framgår kostens näringsvärde per person och dag för några av de viktigaste näringsämnen. Näringsvärdena för 1999 är inte helt jämförbara med tidigare år p.g.a. ändringar i underlaget för beräkningarna av direktkonsumtionen (se avsnitt 2.1). T.ex. upphörde järnberikningen av siktade mjöler och mjölprodukter fr.o.m. januari 1995, därav det låga värdet på järn. Vid Livsmedelsverkets beräkningar av näringsintaget för 1999 har vissa ändringar i näringsdata gjorts, vilket påverkar kostens näringsinnehåll. En närmare redovisning av kostens näringsinnehåll kommer att publiceras i Jordbruksverkets rapportserie.

**Tabell 2.5.1 Kostens näringsvärde per person och dag**

	Absoluta tal			Indextal 1980=100	
	1980	1990	1999	1990	1999
Energi (MJ)	12,3	12,3	12,2	100	99
Energi (MJ) exkl. alkoholhaltiga drycker	12,0	12,0	11,8	100	98
Kolhydrater (g)	342	352	340	103	99
Fett (g)	126	122	121	97	96
Protein (g)	87	89	94	102	108
Järn (mg)	18,7	19,3	13,7 <sup>1)</sup>	103	73
Kalcium (mg)	1147	1138	1097	99	96
C-vitamin (mg)	89	95	111	107	125
A-vitamin retinol- ekvivalenter (mg)	1,6	1,7	2,0	106	125
Tiamin (mg)	1,8	1,8	1,9	100	106

1) Fr.o.m. januari 1995 upphörde järnberikningen av siktade mjöler och mjölprodukter. Jämförelser med tidigare år är därför inte lämpliga.

Energitillförseln redovisas i megajoule (MJ). 1 MJ motsvarar 239 kilokalorier (kcal). Den ovan redovisade tillförseln uttryckt i MJ för åren 1980, 1990 och 1999 motsvarar 2 944, 2 942 resp. 2 919 kcal.

Tillförseln av energi har sedan 1980 legat omkring 12 MJ per person och dag.

Kostens sammansättning i megajoule per person och dag framgår av tabell 2.5.2. Uppdelningen på olika varugrupper överensstämmer med redovisningen av direktkonsumtionen. Detta innebär att t.ex. under rubriken socker och sirap redovisas endast

energitillförseln från direktkonsumtionen av socker fastän socker ingår i bl.a. bröd och spannmålsprodukter, köksväxter, frukter och bär, andra livsmedel (bl.a. choklad- och konfektyrvaror och läskedrycker).

Bröd och spannmålsprodukter svarade för den största andelen i energiintaget 1999 med 3,3 megajoule per person och dag. Bland övriga grupper kan nämnas kött och köttvaror samt matfett. Dessa grupper svarade vardera för ett energiintag på 1,4 resp. 1,2 megajoule per person och dag.

**Tabell 2.5.2** Energitillförsel, megajoule per person och dag

	Absoluta tal			Procent		
	1980	1990	1999 prel	1980	1990	1999 prel
Bröd och spannmålsprodukter	3,0	3,3	3,3	25	27	27
Kött och köttvaror	1,3	1,4	1,4	11	10	11
Fisk, kräft- och blötdjur 1)	0,2	0,2	0,2	2	2	2
Mjölk och mjölkpulver	1,1	0,9	0,9	9	7	7
Grädde	0,2	0,3	0,3	2	2	2
Ost	0,5	0,6	0,6	4	5	4
Ägg	0,2	0,2	0,2	1	2	2
Matfett	1,7	1,2	1,2	14	12	10
Köksväxter, frukter och bär	0,9	1,1	1,1	7	9	9
Potatis och potatisprodukter	0,6	0,6	0,6	5	5	5
Socker och sirap	0,9	0,5	0,5	8	6	4
Andra livsmedel 2)	0,9	1,1	1,1	7	8	9
Malt- och läskedrycker 3)	0,3	0,5	0,5	2	3	4
Summa livsmedel	12,0	11,8	11,8	98	98	96
Alkoholhaltiga drycker 4)	0,3	0,4	0,4	2	2	3
<b>Summa totalt</b>	<b>12,3</b>	<b>12,2</b>	<b>12,2</b>	<b>100</b>	<b>100</b>	<b>100</b>

1) Inkl. konserver och andra beredningar

2) Kaffe och te, kakaopulver, honung, choklad- och konfektyrvaror, vissa såser, glass

3) Exkl. starköl

4) Starköl, vin och sprit

## Tabell 1.1 Bröd och spannmålsprodukter

Förändringar i statistikunderlaget har skett (se avsnitt 1.4 och 2.1)

Uppgifterna nedan avser varans art före den slutliga beredningen i hemmet. Sålunda redovisas t.ex. endast marknadsförda produkter i positionerna 12-17, medan hembakade produkter redovisas under vetemjöl, ägg, socker osv.

Vara	1996 (def)		1997 (def)		1998 (prel)		1999 (prel)	
	Mkg	Mkr	Mkg	Mkr	Mkg	Mkr	Mkg	Mkr
1 Vetemjöl	101,0	412	99,2	386	97,7	379	91,2	373
2 Rågmjöl	2,9	12	1,4	6	1,4	6	1,3	6
3 Mjöl av blandningar av vete och råg samt mjöl av annan spannmål	12,7	54	11,6	47	10,3	42	10,2	43
4 Risgryn	27,7	456	30,3	507	32,7	536	34,1	582
5 Havregryn och gryn av annan spannmål 1)	23,1	255	22,7	208	23,4	223	22,3	196
<b>6 Summa mjöl och gryn</b>	<b>167,4</b>	<b>1 189</b>	<b>165,2</b>	<b>1 154</b>	<b>165,5</b>	<b>1 186</b>	<b>159,1</b>	<b>1 200</b>
7 Mixer m.m. beredda av mjöl eller stärkelse	4,1	83	4,5	99	4,9	114	5,5	130
8 Vällingpulver	8,7	454	8,2	444	7,9	449	7,6	443
9 Makaroner, spagetti och liknande produkter	52,5	943	56,1	1 049	57,1	1 045	61,0	1 121
10 Majsflingor, rostat ris, ostbågar, pop corn	38,1	1 294	36,7	1 315	38,1	1 442	40,6	1 555
<b>11 Summa mjölprodukter exkl. bröd och konditorivaror</b>	<b>103,4</b>	<b>2 774</b>	<b>105,5</b>	<b>2 907</b>	<b>108,0</b>	<b>3 050</b>	<b>114,7</b>	<b>3 249</b>
12 Knäckebröd 2) och flatbröd	36,2	1 005	34,4	1 009	33,7	1 020	32,9	1 007
13 Skorpor och skorpmjöl	7,3	211	7,9	247	4,5	173	4,6	178
14 Mjukt matbröd (inkl. tunnbröd)	329,4	6 843	335,1	6 842	320,4	6 634	332,9	7 044
15 Kex, rån och torra småkakor	42,0	1 908	42,0	1 897	43,0	1 858	42,2	1 845
16 Bullar, vetelängder, wienerbröd och annat mjukt kaffebröd 3)	39,9	1 804	42,0	1 716	42,6	1 782	42,7	1 830
17 Bakelser, tårtor, sockerkakor och övriga bakverk 3)	55,0	2 839	56,4	2 924	55,8	2 948	58,3	3 107
<b>18 Summa bröd och konditorivaror</b>	<b>509,8</b>	<b>14 610</b>	<b>517,8</b>	<b>14 635</b>	<b>500,0</b>	<b>14 415</b>	<b>513,6</b>	<b>15 011</b>
<b>19 SUMMA BRÖD OCH SPANNMÅLSPRODUKTER</b>	<b>..</b>	<b>18 573</b>	<b>..</b>	<b>18 696</b>	<b>..</b>	<b>18 651</b>	<b>..</b>	<b>19 460</b>

1) Uppgifterna är reviderade fr.o.m. 1996 p.g.a. metodförändringar

2) Inkl ströbröd framställt av knäckebröd

3) Uppgifterna baseras på ett bristfälligt material och är därför osäkra

## Tabell 1.2 Kött och köttvaror

Förändringar i statistikunderlaget har skett (se avsnitt 1.4 och 2.1)

Vara	1996 (def)		1997 (def)		1998 (prel)		1999 (prel)	
	Mkg	Mkr	Mkg	Mkr	Mkg	Mkr	Mkg	Mkr
20 Hemslakt av kalv, svin och får 1), 2)	2,1	40	1,9	35	1,9	32	2,3	43
22 Nötkött inkl. kalv, färskt och fryst 2), 3), 4)	72,1	5 088	79,3	5 285	79,9	5 382	84,2	5 686
23 Griskött, färskt och fryst 2), 4)	117,2	5 745	129,9	6 517	139,1	6 535	135	5 993
24 Färskött, färskt och fryst 2)	5,6	290	5,6	309	5,9	341	6,5	361
25 Fjäderfäkött, färskt och fryst 2), 4)	71,8	1 532	73,9	1 555	78,8	1 645	90,2	1 901
26 Renkött, färskt och fryst 5)	1,4	144	1,0	115	0,8	117	1,0	145
27 Kött av hare, älg och annat vilt 5), 6), 9)	16,4	592	16,3	587	17,4	628	17,3	625
28 <b>Summa kött, färskt och fryst</b>	<b>286,6</b>	<b>13 431</b>	<b>307,9</b>	<b>14 403</b>	<b>323,8</b>	<b>14 680</b>	<b>336,5</b>	<b>14 754</b>
29 Lever, njure och tunga 2), 5)	6,4	221	6,8	239	6,6	227	6,6	223
30 Skinka, kassler och andra oblandade charkuterivaror 2)	53,0	5 809	47,5	5 257	51,6	5 609	50,6	5 391
31 Korv, pastejer och andra blandade charkuterivaror 2)	162,1	8 748	152,2	8 250	147,6	8 061	144,6	7 899
32 Köttkonserver (exkl. kött soppor) 2)	4,6	236	7,1	370	7,0	368	7,0	374
33 <b>Summa charkuterivaror och konserver</b>	<b>226,1</b>	<b>15 014</b>	<b>213,6</b>	<b>14 116</b>	<b>212,8</b>	<b>14 265</b>	<b>208,8</b>	<b>13 887</b>
34 Kött soppor 7)	4,0	136	4,1	140	4,2	144	4,2	145
35 Värde mässigt förädlingstillägg för djupfryst färdiglagad mat innehållande kött 8)	25,8	251	27,3	213	27,1	216	27,1	221
36 Djupfrysta köttprodukter och djupfryst färdiglagad mat innehållande kött 2)	81,2	4 005	78,1	3 909	83,8	4 242	91,4	4 729
37 <b>SUMMA KÖTT OCH KÖTTVAROR</b>	<b>..</b>	<b>32 837</b>	<b>..</b>	<b>32 781</b>	<b>..</b>	<b>33 547</b>	<b>..</b>	<b>33 736</b>

1) Kvantitetsuppgifterna avser vara med ben.

2) Uppgifterna har reviderats fr.o.m. 1996 p.g.a. ändrat underlag. Jämförelse med tidigare år bör därför tolkas med försiktighet (se avsnitt 1.4).

3) Fr.o.m. 1995 redovisas Kalv- och Nötkött tillsammans.

4) Inkl. köttinnehållet i viss färdiglagad mat (se not 8).

5) Uppgifterna baseras på ett bristfälligt material och är därför osäkra.

6) Inkl. vissa kvantiteter djupfryst kött.

7) Kvantitetsuppgifterna avser såväl torkade som färdiga soppor och konserver, varför de bör tolkas med försiktighet.

8) Köttinnehållet redovisas kvantitets- och värde mässigt i form av färskvara.

9) Värdet till producentpris inkl. mervärdesskatt.

**Tabell 1.3 Fisk, kräftdjur och blötdjur**

Förändringar i statistikunderlaget har skett (se avsnitt 1.4 och 2.1)

I positionerna 38-44, 58 är kvantitetsangivelserna uttryckta i landad vikt. I positionerna 45-48, 59 anges kvantiteterna i produktvikt.

Kvantiteterna från sport- och fritidsfiske ingår endast i begränsad omfattning i redovisade uppgifter (i position 43).

Vara	1996 (def)		1997 (def)		1998 (prel)		1999 (prel)	
	Mkg	Mkr	Mkg	Mkr	Mkg	Mkr	Mkg	Mkr
38 Flatfisk, hel, styckad eller filead, färsk 1)	5,4	323	6,0	357	5,0	350	6,3	410
39 Torskfisk, hel, styckad eller filead, färsk 1)	8,8	427	8,0	402	6,9	360	6,4	351
40 Sillfisk, hel, styckad eller filead, färsk 1)	10,0	191	10,0	198	9,8	212	9,8	226
41 Laxfisk, hel, styckad eller filead, färsk 1), 2)	22,5	1 365	17,7	960	17,9	1 012	17,7	1 055
42 Annan, saltvattensfisk, hel, styckad eller filead, färsk 1)	1,8	70	1,3	52	1,3	53	1,3	56
43 Sötvattensfisk, hel, styckad eller filead färsk 1), 2), 3)	9,6	382	9,1	385	9,2	342	9,1	348
44 <b>Summa färsk fisk 1)</b>	<b>58,1</b>	<b>2 758</b>	<b>52,1</b>	<b>2 354</b>	<b>50,1</b>	<b>2 329</b>	<b>50,6</b>	<b>2 446</b>
45 Flatfisk, filead, djupfryst	2,5	188	2,5	187	2,3	190	2,5	229
46 Torskfisk, filead, djupfryst	9,1	435	9,3	443	8,8	462	7,7	433
47 Annan fisk, filead, djupfryst	6,3	190	6,6	199	6,5	216	6,8	243
48 <b>Summa djupfryst, filead fisk</b>	<b>17,9</b>	<b>813</b>	<b>18,4</b>	<b>829</b>	<b>17,6</b>	<b>868</b>	<b>17,0</b>	<b>905</b>
49 Saltad och kryddad fisk	5,0	80	4,0	62	4,0	64	3,8	61
50 Torkad fisk	0,8	161	0,8	186	1,0	236	1,0	259
51 Rökt fisk	2,3	234	2,0	205	1,9	215	1,8	230
52 Kaviar och andra beredningar av fiskrom	8,5	701	8,5	907	7,1	737	7,5	773
53 Sillkonserv	12,0	639	8,6	409	11,2	423	12,1	460
54 Fiskkonserver, andra slag (exkl. kaviar och fiskbullar)	5,6	203	5,9	248	6,3	271	6,9	300
55 Annan beredd fisk (färdiglagade fiskrätter, fiskbullar m.m.)	8,6	636	13,4	809	15,1	939	15,7	987
56 Fiskfiléer och fiskpinnar, panerade	8,9	343	9,1	375	10,9	451	10,5	469
57 <b>Summa konserver och beredd fisk</b>	<b>51,7</b>	<b>2 997</b>	<b>52,3</b>	<b>3 201</b>	<b>57,5</b>	<b>3 336</b>	<b>59,3</b>	<b>3 539</b>
58 Kräft- och blötdjur, färska, frysta, saltade och torkade, ej konserver	18,6	1 303	16,8	1 179	12,7	876	13,5	1 011
59 Kräft- och blötdjur, beredda eller konserverade	11,2	1 170	10,7	937	13,0	1 180	14,4	1 325
60 <b>Summa kräft och blötdjur</b>	<b>..</b>	<b>2 473</b>	<b>..</b>	<b>2 116</b>	<b>..</b>	<b>2 056</b>	<b>..</b>	<b>2 336</b>
61 <b>SUMMA FISK, KRÄFT- OCH BLÖTDJUR</b>	<b>..</b>	<b>9 041</b>	<b>..</b>	<b>8 500</b>	<b>..</b>	<b>8 589</b>	<b>..</b>	<b>9 226</b>

1) Även ej filead djupfryst fisk ingår

2) Produktion inom vattenbruket ingår här

3) Uppgifterna baseras på ett bristfälligt material och är därför osäkra (se text under tabellhuvud)

**Tabell 1.4 Mjolk, grädde, ost och ägg. Matfett och majonnäs**

Förändringar i statistikunderlaget har skett (se avsnitt 1.4 och 2.1)

Vara	1996 (def)		1997 (def)		1998 (prel)		1999 (prel)	
	Mkg	Mkr	Mkg	Mkr	Mkg	Mkr	Mkg	Mkr
62 Jordbrukarnas direktförsäljning och hemmaförbrukning av mjölk 1)	16,3	61	15,4	56	13,4	49	12,5	45
63 Lättmjölk samt minimjmölk <1,0% 1)	213,4	1 199	203,3	1 158	194,8	1 125	190,2	1 117
64 Mellanmjölk m.m. 1,0% - 2,0% 1)	423,0	2 448	429,5	2 541	435,6	2 616	437,6	2 667
65 Lättfil m.m. 0,5% 1)	29,1	203	28,6	206	27,6	201	28,1	209
66 Standardmjölk 3,0% och däröver 1)	375,4	2 265	361,5	2 221	352,1	2 191	337,6	2 134
67 Filmjölk 3,0% 1)	80,9	570	90,6	657	90,6	665	90,9	673
68 Övriga sura produkter (yoghurt, kefir 3,0%) 1), 2)	137,8	1 641	144,5	1 790	143,8	1 819	149,7	1 932
69 <b>Summa mjölk (konsumtionsmjölk 1)</b>	<b>1 275,9</b>	<b>8 387</b>	<b>1 273,4</b>	<b>8 629</b>	<b>1 257,9</b>	<b>8 666</b>	<b>1 246,6</b>	<b>8 777</b>
70 Tunn grädde < 27% 1)	12,2	252	12,4	259	13,0	270	13,3	278
71 Gräddfil, 12% 1)	11,6	252	12,5	282	12,8	292	13,7	307
72 Tjock grädde > 27% 1)	60,4	1 834	59,8	1 838	60,0	1 840	59,4	1 833
73 <b>Summa grädde 1)</b>	<b>84,2</b>	<b>2 338</b>	<b>84,7</b>	<b>2 379</b>	<b>85,8</b>	<b>2 402</b>	<b>86,4</b>	<b>2 418</b>
74 <b>Mjölkpulver</b>	<b>0,4</b>	<b>31</b>	<b>0,3</b>	<b>25</b>	<b>0,3</b>	<b>23</b>	<b>0,3</b>	<b>22</b>
75 Hårdost	116,9	6 677	111,3	6 295	111,9	6 318	114,0	6 418
76 Smältost	7,6	578	7,8	603	7,7	595	7,9	627
77 Mesvaror 3)								
78 Ost, andra slag 3)	20,0	1 032	21,9	1 142	23,6	1 240	25,8	1 389
79 <b>Summa ost</b>	<b>144,5</b>	<b>8 287</b>	<b>141,0</b>	<b>8 040</b>	<b>143,2</b>	<b>8 153</b>	<b>147,7</b>	<b>8 434</b>
80 Ägg 4)	96,7	2 111	94,9	2 114	97,7	2 237	98,5	2 184
81 <b>SUMMA MJÖLK, GRÄDDE, OST OCH ÄGG</b>	<b>..</b>	<b>21 154</b>	<b>..</b>	<b>21 187</b>	<b>..</b>	<b>21 481</b>	<b>..</b>	<b>21 835</b>
82 Smör	14,8	504	14,9	518	13,7	475	11,8	409
83 Hushållsmargarin, exkl. lättmargarin 5)	87,7	2 175	81,1	2 082	79,6	2 026	73,4	1 926
84 Lättmargarin	45,4	1 073	41,8	1 021	41,5	1 022	40,4	1 019
85 <b>Summa smör och margarin</b>	<b>147,9</b>	<b>3 752</b>	<b>137,8</b>	<b>3 621</b>	<b>134,8</b>	<b>3 523</b>	<b>125,6</b>	<b>3 354</b>
86 Majonnäs 6)	7,6	199	8,2	222	8,5	223	9,5	255
87 Matolja	8,2	208	9,5	235	9,5	238	11,5	295
88 <b>SUMMA MATFETT OCH MAJONNÄS</b>	<b>163,7</b>	<b>4 159</b>	<b>155,5</b>	<b>4 078</b>	<b>152,8</b>	<b>3 984</b>	<b>146,6</b>	<b>3 904</b>

1) Kvantitetsuppgifterna avser miljoner liter

2) Inkl. frukt- och bäryoghurt

3) Fr.o.m. 1995 redovisas Mesvaror och Ost, andra slag tillsammans

4) Uppgifterna är osäkra p.g.a. bristfälligt grundmaterial

5) Bregott ingår i position 83

6) Övriga feta såser redovisas i position nr 141



## Tabell 1.5 Köksväxter

Förändringar i statistikunderlaget har skett (se avsnitt 1.4 och 2.1)

Vara	1996 (def)		1997 (def)		1998 (prel)		1999 (prel)	
	Mkg	Mkr	Mkg	Mkr	Mkg	Mkr	Mkg	Mkr
89 Morötter	71,9	760	79,1	869	87,4	989	89,2	1 086
90 Övriga rotfrukter	11,8	82	11,5	83	10,3	77	10,8	86
<b>91 Summa rotfrukter</b>	<b>83,7</b>	<b>842</b>	<b>90,6</b>	<b>952</b>	<b>97,7</b>	<b>1 066</b>	<b>100,0</b>	<b>1 172</b>
92 Gurkor	29,6	530	31,7	635	33,0	659	33,2	654
93 Lök	49,3	306	44,1	286	50,3	432	49,6	350
94 Purjolök	9,7	177	9,6	175	10,2	158	10,9	163
95 Blomkål	10,0	127	11,4	150	13,0	161	13,0	164
96 Vitkål, rödkål, brysselkål, grönkål, salladskål	53,7	492	51,0	458	48,8	500	50,3	576
97 Sallad	37,6	900	41,9	1 028	44,6	965	47,7	1 092
98 Tomater	67,2	1 193	72,1	1 210	77,1	1 467	81,9	1 371
99 Övriga köksväxter, färska	35,9	1 231	38,9	1 412	40,5	1 448	42,7	1 469
<b>100 Summa köksväxter, färska</b>	<b>293,0</b>	<b>4 956</b>	<b>300,7</b>	<b>5 354</b>	<b>317,5</b>	<b>5 790</b>	<b>329,3</b>	<b>5 839</b>
101 Bönor, morötter, spenat, ärtor och övriga köksväxter, djupfrysta	35,5	1 018	34,2	999	35,3	1 053	36,4	1 133
102 Ärtor och bönor, torkade 1)	6,0	87	6,0	88	6,0	96	6,0	98
103 Köksväxter, inlagda i ättika	28,6	595	27,9	595	28,0	577	29,6	623
104 Köksväxter, beredda eller konserverade på annat sätt än genom inläggning i ättika	71,2	1 277	69,9	1 273	71,8	1 340	74,6	1 417
<b>105 SUMMA KÖKSVÄXTER</b>	<b>..</b>	<b>8 775</b>	<b>..</b>	<b>9 261</b>	<b>..</b>	<b>9 922</b>	<b>..</b>	<b>10 282</b>

1) Uppgifterna baseras på ett bristfälligt statistiskt material och är därför osäkra

**Tabell 1.6 Frukter och bär m.m.**

Förändringar i statistikunderlaget har skett (se avsnitt 1.4 och 2.1)

Vara	1996 (def)		1997 (def)		1998 (prel)		1999 (prel)	
	Mkg	Mkr	Mkg	Mkr	Mkg	Mkr	Mkg	Mkr
106 Apelsiner, citroner och övriga citrusfrukter, färska	132,2	1 381	131,4	1 374	127,8	1 315	115,4	1 322
107 Vindruvor	25,2	384	21,7	440	20,4	470	22,1	459
108 Mandel och nötter, färska eller beredda	12,4	484	12,5	541	12,6	524	13,1	504
109 Äpplen och päron, färska 1)	123,0	1 710	136,6	1 824	126,9	1 717	124,6	1 636
110 Körsbär, persikor, plommon och liknande stenfrukter, färska 1)	20,4	341	20,6	381	18,3	343	24,1	352
111 Bananer, meloner och övriga frukter, färska	164,5	2 374	177,0	2 716	188,3	2 913	204,6	3 038
112 Hallon, jordgubbar, lingon och andra bär, färska 1)	11,9	611	13,6	675	11,5	587	11,5	620
113 Hallon, jordgubbar, lingon och andra bär, djupfrysta	2,4	107	2,3	101	2,4	107	2,6	118
114 Russin, fikon, dadlar och andra torkade frukter	10,1	274	9,5	291	9,7	286	9,5	303
115 Frukter och bär, hela i stycken eller mosade, konserver och andra förpackningar	28,3	415	32,5	488	33,2	544	36,7	625
116 Sylter, marmelader, fruktmos och geléer, beredda genom kokning	64,0	1 506	58,1	1 317	59,6	1 373	58,3	1 419
117 Soppor och buljonger innehållande köksväxter, bär, frukter, fisk men ej innehållande kött, ej konserv 2), 3)								
118 Soppor och buljonger innehållande köksväxter, bär frukter, fisk men ej innehållande kött 3)	29,9	1 322	27,2	1 219	26,1	1 200	25,2	1 176
119 Tomatjuice och annan saft av köksväxter 4)	1,5	41	1,6	43	1,6	44	1,8	54
120 Saft och juice av frukter och bär, naturlig, även koncentrerad, osockrad och sockrad 4)	173,3	2 178	168,8	2 125	167,7	2 135	168,9	2 262
121 <b>SUMMA FRUKTER OCH BÄR MM.</b>	<b>..</b>	<b>13 128</b>	<b>..</b>	<b>13 535</b>	<b>..</b>	<b>13 558</b>	<b>..</b>	<b>13 888</b>

1) Uppgifterna baseras på ett bristfälligt statistiskt material och är därför osäkra

2) Kvantitetsuppgifterna avser såväl torkade som färdiga soppor, varför de bör tolkas med försiktighet

3) Fr.o.m. 1995 redovisas position 117 och 118 tillsammans

4) Kvantitetsuppgifterna avser miljoner liter

**Tabell 1.7 Potatis och potatisprodukter. Socker och sirap. Kaffe, te och kakao.**

Förändringar i statistikunderlaget har skett (se avsnitt 1.4 och 2.1)

Vara	1996 (def)		1997 (def)		1998 (prel)		1999 (prel)	
	Mkg	Mkr	Mkg	Mkr	Mkg	Mkr	Mkg	Mkr
122 Potatis färsk 1), 2)	442,3	2 218	443,9	1 809	404,4	1 843	390,2	2 518
123 Potatis- och rotospulver	6,3	233	6,1	209	5,9	272	7,1	284
124 Potatisstärkelse (potatismjöl)	2,1	27	2,1	27	2,1	27	1,6	22
125 Kyllda och djupfrysta potatisprodukter 3)	59,0	953	60,0	911	65,6	923	67,5	1 041
126 Konservpotatis	4,8	51	3,3	39	2,1	26	2,8	35
127 Andra beredda potatisprodukter (chips)	12,4	950	12,4	992	18,8	1 498	18,4	1 472
<b>128 SUMMA POTATIS OCH POTATISPRODUKTER</b>	<b>..</b>	<b>4 432</b>	<b>..</b>	<b>3 987</b>	<b>..</b>	<b>4 589</b>	<b>..</b>	<b>5 372</b>
129 Bitsocker	14,5	252	13,5	234	13,3	234	12,2	225
130 Strö-, farin-, flor- och pärlsocker	90,8	797	87,8	772	85,7	769	77,4	724
131 Sirap	3,6	58	3,3	53	3,1	51	3,0	49
<b>132 SUMMA SOCKER OCH SIRAP</b>	<b>..</b>	<b>1 107</b>	<b>..</b>	<b>1 059</b>	<b>..</b>	<b>1 054</b>	<b>..</b>	<b>998</b>
133 Kaffe, rostat	74,7	4 472	68,1	4 890	66,8	5 065	66,6	4 306
134 Te	2,8	311	2,9	333	2,8	333	2,9	350
135 Kaffe- och teextrakt (snabbkaffe resp. snabbte)	2,1	372	2,6	587	2,0	479	2,1	398
136 Kakaopulver, osötat	3,2	88	3,8	110	3,5	103	3,0	91
137 Kakaopulver, sötat samt drickchoklad och chokladsåser	16,9	544	15,3	509	16,0	549	13,4	469
<b>138 SUMMA KAFFE, TE OCH KAKAO</b>	<b>..</b>	<b>5 787</b>	<b>..</b>	<b>6 429</b>	<b>..</b>	<b>6 529</b>	<b>..</b>	<b>5 614</b>

1) Uppgifterna baseras på ett bristfälligt statistiskt material och är därför osäkra

2) Inkl. konsumtion av skalad potatis

3) Uppgifterna är reviderade fr.o.m. 1996 p.g.a. nytt beräkningsunderlag

**Tabell 1.8 Andra livsmedel. Malt- och läskedrycker, mineralvatten**

Förändringar i statistikunderlaget har skett (se avsnitt 1.4 och 2.1)

Vara	1996 (def)		1997 (def)		1998 (prel)		1999 (prel)	
	Mkg	Mkr	Mkg	Mkr	Mkg	Mkr	Mkg	Mkr
139 Honung 1)	4,9	211	4,0	234	4,4	256	4,0	228
140 Choklad och konfektyrvaror	120,4	8 942	108,4	8 248	113,6	8 840	106,6	8 725
141 Såser exkl. majonnäs och andra för smaksättning avsedda preparat 2)	52,4	1 803	58,2	2 001	62,2	2 090	65,3	2 384
142 Glass inkl. mixer innehållande fett 3)	117,6	4 075	119,8	4 182	107,3	3 692	108,6	3 862
143 Glass ej innehållande fett (saftis) 3)	4,7	248	5,7	317	4,8	243	6,3	341
144 <b>Summa glass 3)</b>	<b>122,3</b>	<b>4 323</b>	<b>125,5</b>	<b>4 499</b>	<b>112,1</b>	<b>3 935</b>	<b>114,9</b>	<b>4 203</b>
145 Kryddor inkl. senap	10,1	624	9,8	627	9,7	635	9,7	639
146 Salt 1)	11,8	93	11,8	93	11,8	95	11,8	97
147 <b>SUMMA ANDRA LIVSMEDEL</b>	<b>..</b>	<b>15 996</b>	<b>..</b>	<b>15 702</b>	<b>..</b>	<b>15 851</b>	<b>..</b>	<b>16 276</b>
148 Läskedrycker cider m.m. kolsyrade 3)	571,2	5 095	611,6	5 515	623,8	5 664	674,2	6 222
149 Mineralvatten och annat kolsyrat vatten 3)	87,6	459	64,6	491	62,1	437	65,2	466
150 <b>Summa läskedrycker och mineralvatten 3)</b>	<b>658,8</b>	<b>5 554</b>	<b>676,2</b>	<b>6 006</b>	<b>685,9</b>	<b>6 101</b>	<b>739,4</b>	<b>6 688</b>
151 Lättöl lagrat inkl. svagdricka 3)	89,0	623	82,8	586	75,7	539	71,4	527
152 Öl klass II (folköl) 3)	255,4	3 280	274,1	3 935	242,0	3 643	240,0	3 671
153 <b>Summa maldrycker 3)</b>	<b>344,4</b>	<b>3 903</b>	<b>356,9</b>	<b>4 521</b>	<b>317,7</b>	<b>4 182</b>	<b>311,4</b>	<b>4 198</b>
154 <b>SUMMA MALT OCH KOL-SYRADE LÄSKEDRYCKER SAMT MINERALVATTEN 3)</b>	<b>1 003,2</b>	<b>9 457</b>	<b>1 033,1</b>	<b>10 527</b>	<b>1 003,6</b>	<b>10 283</b>	<b>1 050,8</b>	<b>10 886</b>
155 <b>SUMMA LIVSMEDEL</b>	<b>..</b>	<b>144 446</b>	<b>..</b>	<b>145 742</b>	<b>..</b>	<b>148 038</b>	<b>..</b>	<b>151 477</b>

1) Uppgifterna baseras på ett bristfälligt statistiskt material och är därför osäkra

2) Inkl. vissa feta såser, jfr position nr 86

3) Kvantitetsuppgifterna avser miljoner liter

**Tabell 1.9 Alkoholhaltiga drycker samt tobaksvaror**

Förändringar i statistikunderlaget har skett (se avsnitt 1.4 och 2.1)

Vara	1996 (def)		1997 (def)		1998 (prel)		1999 (prel)	
	Mkg	Mkr	Mkg	Mkr	Mkg	Mkr	Mkg	Mkr
156 Starköl 1), 2)	182,4	7 977	193,0	7 608	194,1	7 526	218,4	8 516
157 Vin 1), 2)	117,4	9 317	128,0	9 486	129,7	9 994	140,1	11 109
158 Spritdrycker 1), 2)	27,2	8 801	24,8	8 365	24,1	8 550	24,7	8 886
<b>159 SUMMA ALKOHOL-HALTIGA DRYCKER 1), 2)</b>	<b>..</b>	<b>26 095</b>	<b>..</b>	<b>25 459</b>	<b>..</b>	<b>26 070</b>	<b>..</b>	<b>28 511</b>
160 Cigarrer och cigariller 3)	83	177	73	188	70	193	54	128
161 Cigaretter 3)	8 278	12 928	5 999	11 387	5 715	11 603	6 123	10 777
162 Rök och portionstobak 4)	1,3	1 362	1,1	1 474	1,1	1 655	0,8	1 243
163 Snus 4)	5,6	2 034	5,3	2 399	5,4	2 709	5,1	2 635
<b>164 SUMMA TOBAKSVAROR</b>	<b>..</b>	<b>16 501</b>	<b>..</b>	<b>15 448</b>	<b>..</b>	<b>16 160</b>	<b>..</b>	<b>14 783</b>
<b>165 TOTALT</b>	<b>..</b>	<b>187 042</b>	<b>..</b>	<b>186 649</b>	<b>..</b>	<b>190 268</b>	<b>..</b>	<b>194 771</b>

1) Kvantiteterna redovisas i miljoner liter

2) Konsumtionen på barer, restauranger osv. har värderats till utskänkingspriser

3) Kvantitetsuppgifterna avser antal, miljoner st

4) Kvantiteterna redovisas i miljoner kg

**Tabell 2.1 Bröd och spannmålsprodukter (kg per person och år)**

Förändringar i statistikunderlaget har skett 1988, 1995 och 1996 (se avsnitt 1.4 och 2.1)

Vara	1960	1965	1970	1975	1980	1985	1990	1995	1997	1998	1999
1 Vetemjöl	16,3	14,7	11,7	12,0	13,7	14,3	13,2	12,3	11,2	11,0	10,3
2 Rågmjöl	0,6	0,3	0,4	0,3	0,4	0,4	0,3	0,3	0,2	0,2	0,1
3 Mjöl av blandningar av vete och råg samt mjöl av annan spannmål	2,5	2,2	1,9	2,1	2,2	2,1	1,8	1,6	1,3	1,2	1,2
4 Risgryn 1)	1,0	1,1	1,4	1,7	2,3	2,8	3,9	4,1	3,4	3,7	3,8
5 Havregryn och gryn av annan spannmål 2)	2,7	2,5	2,1	2,1	2,4	2,4	2,8	3,1	2,6	2,6	2,5
<b>6 Summa mjöl och gryn</b>	<b>23,1</b>	<b>20,8</b>	<b>17,5</b>	<b>18,2</b>	<b>21,0</b>	<b>22,0</b>	<b>22,0</b>	<b>21,3</b>	<b>18,7</b>	<b>18,7</b>	<b>18,0</b>
7 Mixer m.m. beredda av mjöl eller stärkelse	0,6	0,8	0,6	0,5	0,4	0,3	0,6	0,4	0,5	0,6	0,6
8 Vällingpulver	0,4	1,0	1,7	1,6	1,5	1,4	1,3	1,1	0,9	0,9	0,9
9 Makaroner, spagetti och liknande produkter 3)	0,8	1,0	1,2	1,7	2,3	3,0	4,3	5,4	6,3	6,5	6,9
10 Majsflingor, rostat ris, ostbågar, pop corn	0,6	0,9	1,2	1,5	1,6	2,0	3,3	3,7	4,1	4,3	4,6
<b>11 Summa mjölprodukter exkl. bröd och konditorivaror</b>	<b>2,4</b>	<b>3,7</b>	<b>4,7</b>	<b>5,3</b>	<b>5,8</b>	<b>6,7</b>	<b>9,5</b>	<b>10,6</b>	<b>11,9</b>	<b>12,2</b>	<b>12,9</b>
12 Knäckebröd 4), flatbröd 5)	6,6	5,9	5,9	5,9	6,1	6,9	5,6	4,2	3,9	3,8	3,7
13 Skorpor och skorpmjöl	1,4	1,7	1,6	1,6	1,5	0,8	1,0	0,5	0,9	0,5	0,5
14 Mjukt matbröd	30,9	29,9	30,5	30,2	30,6	32,5	30,9	36,6	37,9	36,2	37,6
15 Kex, rån och torra småkakor 6)	3,3	4,3	5,0	4,6	4,7	4,3	6,2	4,6	4,7	4,9	4,8
16 Bullar, vetelängder, wienerbröd och annat mjukt kaffebröd 7)	10,1	10,0	8,0	5,0	4,5	3,9	3,8	3,9	4,7	4,8	4,8
17 Bakelser, tårter, sockerkakor och övriga bakverk ( inkl. crêpes, pizzor, piroger) 7)	4,6	4,2	4,0	2,7	2,7	2,6	4,6	5,5	6,4	6,3	6,6
<b>18 Summa bröd och konditorivaror</b>	<b>56,9</b>	<b>56,0</b>	<b>55,0</b>	<b>50,0</b>	<b>50,1</b>	<b>51,0</b>	<b>52,1</b>	<b>55,2</b>	<b>58,5</b>	<b>56,5</b>	<b>58,0</b>

1) Uppgifterna för 1994 och 1995 är justerade p.g.a. att viss hamstring förekom under 1995

2) Uppgifterna är reviderade fr.o.m. 1996 p.g.a. metodförändringar

3) Fr.o.m. 1995 ingår även fyllda pastaprodukter och couscous i beräkningarna

4) Inkl. ströbröd framställt av knäckebröd.

5) Fr.o.m. 1995 redovisas tunnbröd tillsammans med mjukt matbröd

6) Uppgifterna är reviderade fr.o.m. 1994 p.g.a. revideringar i industristatistiken.

7) Uppgifterna baseras på ett bristfälligt material och är därför osäkra.

**Tabell 2.2 Kött och köttvaror (kg per person och år)**

Förändringar i statistikunderlaget har skett 1988, 1995 och 1996 (se avsnitt 1.4 och 2.1)

Vara	1960	1965	1970	1975	1980	1985	1990	1995	1997	1998	1999
20 Hemslakt av kalv, svin och får 1)	2,0	1,4	1,0	0,6	0,4	0,3	0,4	0,4	0,2	0,2	0,3
21 Kalvkött färskt 2)	1,8	1,8	1,4	1,2	0,9	0,8	0,4				
22 Nötkött, färskt 1), 2), 3), 4)	..	..	..	7,1	5,2	4,6	6,7	7,1	9,0	9,0	9,5
23 Griskött, färskt 1), 3), 4)	..	..	..	12,0	12,5	9,9	10,3	12,9	14,7	15,7	15,2
24 Fårkött, färskt och fryst 1)	0,2	0,2	0,5	0,5	0,6	0,6	0,7	0,6	0,6	0,7	0,7
25 Fjäderfäkött, färskt 1), 5)	1,2	0,6	0,3	1,0	1,0	0,4	5,4	8,2	8,4	8,9	10,2
26 Renkött, färskt och fryst 6)	0,2	0,2	0,2	0,1	0,0	0,2	0,3	0,2	0,1	0,1	0,1
27 Kött av hare, älg och annat vilt	0,8	0,8	0,8	1,1	2,4	2,4	2,6	1,9	1,8	2,0	2,0
Fjäderfäkött, fryst	0,3	2,0	2,9	3,8	3,3	4,4					
Kött exkl. fjäderfäkött, fryst 7)	..	1,0	2,5	2,7	1,2	1,3					
<b>28 Summa kött, färskt och fryst 3)</b>	<b>..</b>	<b>..</b>	<b>..</b>	<b>29,5</b>	<b>27,1</b>	<b>24,6</b>	<b>26,8</b>	<b>31,3</b>	<b>34,8</b>	<b>36,6</b>	<b>38,0</b>
29 Lever, njure och tunga 1)	0,7	0,9	1,0	0,6	0,4	0,5	0,5	0,5	0,8	0,7	0,7
30 Skinka, kassler och andra oblandade charkuterivaror 1)	2,0	2,2	2,4	3,4	3,7	3,6	4,6	5,7	5,4	5,8	5,7
31 Korv, pastejor och andra blandade charkuterivaror 1)	15,9	16,1	18,1	18,7	18,2	15,9	14,7	15,7	17,2	16,7	16,3
32 Köttkonserver (exkl. köttsoopor) 1)	2,7	3,5	3,0	2,2	2,0	1,9	1,8	1,4	0,8	0,8	0,8
<b>33 Summa charkuterivaror och konserver 1)</b>	<b>20,6</b>	<b>21,8</b>	<b>24,5</b>	<b>25,3</b>	<b>24,7</b>	<b>21,4</b>	<b>21,6</b>	<b>23,2</b>	<b>24,1</b>	<b>24,0</b>	<b>23,6</b>
Köttsoopor, ej konserver	0,0	0,1	0,1	0,1	0,4	0,4					
34 Köttsoopor, konserver 8)	0,5	1,2	0,9	0,9	1,0	0,7	0,8	0,6	0,5	0,5	0,5
35 Värdeämssigt förädlingsstillägg för ej djupfryst färdiglagad mat innehållande kött											
36 Djupfrysta köttprodukter och djupfryst färdiglagad mat 1)	-	-	-	-	5,5	5,7	5,2	6,3	8,8	9,5	10,3

1) Uppgifterna har reviderats fr.o.m. 1996 p.g.a. ändrat underlag. Jämförelse med tidigare år bör därför tolkas med försiktighet (se avsnitt 1.4)

2) Fr.o.m. 1995 redovisas Kalv- och Nötkött tillsammans

3) Uppgifterna fr.o.m. 1980 är inte helt jämförbara med dem som redovisas för tidigare år

4) T.o.m. 1975 ingick köttinnehållet i färdiglagad mat

5) Fr.o.m. 1988 ingår fjäderfäkött, djupfryst

6) Fr.o.m. 1986 ingår djupfryst renkött

7) Djupfryst kött som tidigare redovisats under egen position, ingår fr.o.m. 1988 i respektive köttslag

8) Fr.o.m. 1988 är köttsoopor, konserver och ej konserver summerade

**Tabell 2.3 Fisk, kräftdjur och blötdjur (kg per person och år)**

Förändringar i statistikunderlaget har skett 1988, 1995 och 1996 (se avsnitt 1.4 och 2.1)

Vara	1960 3)	1965 3)	1970	1975	1980	1985	1990	1995	1997	1998	1999
38 Flatfisk, hel, styckad eller filead, färsk 1)	0,9	0,9	0,8	0,7	0,6	0,6	0,6	0,5	0,7	0,6	0,7
39 Torskfisk, hel, styckad eller filead, färsk 1)	3,5	2,7	1,5	1,0	1,1	1,6	1,1	1,0	0,9	0,8	0,7
40 Sillfisk, hel, styckad eller filead, färsk 1)	4,2	3,0	2,5	2,0	1,5	2,0	1,9	1,1	1,1	1,1	1,1
41 Laxfisk, hel, styckad eller filead, färsk 1)	0,3	0,6	0,5	0,6	0,6	1,1	1,4	2,0	2,0	2,0	2,0
42 Annan, saltvattensfisk, hel, styckad eller filead, färsk 1)	1,2	1,2	0,3	0,4	0,3	0,3	0,3	0,2	0,1	0,1	0,1
43 Sötvattensfisk, hel, styckad eller filead färsk 1), 2)	1,4	1,5	2,0	1,7	1,5	1,2	1,1	1,1	1,0	1,0	1,0
<b>44 Summa färsk fisk 1)</b>	<b>11,5</b>	<b>9,9</b>	<b>7,6</b>	<b>6,4</b>	<b>5,6</b>	<b>6,8</b>	<b>6,5</b>	<b>5,9</b>	<b>5,9</b>	<b>5,7</b>	<b>5,7</b>
45 Flatfisk, filead, djupfryst	0,2	0,3	0,5	0,4	0,4	0,4	0,5	0,3	0,3	0,3	0,3
46 Torskfisk, filead, djupfryst	0,9	1,3	1,8	1,6	1,7	1,5	1,6	1,2	1,1	1,0	0,9
47 Annan fisk, filead, djupfryst	0,0	0,1	0,1	0,2	0,3	0,3	0,7	0,5	0,7	0,7	0,8
<b>48 Summa djupfryst, filead fisk 2)</b>	<b>1,1</b>	<b>1,7</b>	<b>2,4</b>	<b>2,2</b>	<b>2,4</b>	<b>2,2</b>	<b>2,7</b>	<b>2,0</b>	<b>2,1</b>	<b>2,0</b>	<b>1,9</b>
49 Saltad och kryddad fisk	1,9	2,0	1,7	1,1	0,8	0,8	0,5	0,4	0,5	0,5	0,4
50 Torkad fisk	0,1	0,1	0,2	0,2	0,1	0,0	0,0	0,1	0,1	0,1	0,1
51 Rökt fisk	0,2	0,3	0,3	0,3	0,3	0,2	0,4	0,2	0,2	0,2	0,2
52 Kaviar och andra beredningar av fiskrom	0,3	0,5	0,6	0,6	0,6	0,7	0,7	1,0	1,0	0,8	0,8
53 Sillkonserv	1,8	1,7	2,0	1,8	1,9	1,8	1,4	1,4	1,0	1,3	1,4
54 Fiskkonserver, andra slag (exkl. kaviar och fiskbullar)	0,2	0,3	0,4	0,4	0,8	0,9	0,9	0,5	0,7	0,7	0,8
55 Annan beredd fisk (färdiglagade fiskrätter, fiskbullar m.m.)	0,4	0,7	1,5	1,4	1,5	1,7	1,9	1,3	1,5	1,7	1,8
56 Fiskfiléer och fiskpinnar, panerade	..	..	..	0,6	0,8	0,4	0,9	1,0	1,0	1,2	1,2
<b>57 Summa konserver och beredd fisk</b>	<b>4,9</b>	<b>5,6</b>	<b>6,7</b>	<b>6,4</b>	<b>6,8</b>	<b>6,5</b>	<b>6,7</b>	<b>5,8</b>	<b>5,9</b>	<b>6,5</b>	<b>6,7</b>
58 Kräft- och blötdjur, färska, frysta, saltade och torkade, ej konserver	0,4	0,5	0,9	1,2	1,4	0,9	1,5	1,9	1,9	1,4	1,5
59 Kräft- och blötdjur, beredda eller konserverade	0,3	0,5	0,7	0,7	0,8	0,9	1,2	1,1	1,2	1,5	1,6

1) Även ej filead djupfryst fisk ingår

2) Se text under tabellrubrik 1.3

3) Uppgifterna ej helt jämförbara med dem som redovisas fr.o.m. 1970



**Tabell 2.4 Mjolk, grädde, ost och ägg. Matfett och majonnäs (kg per person och år)**

Förändringar i statistikunderlaget har skett 1988, 1995 och 1996 (se avsnitt 1.4 och 2.1)

Vara	1960	1965	1970	1975	1980	1985	1990	1995	1997	1998	1999
62 Jordbrukarnas direktförsäljning och hemmaförbrukning av mjölk 1)	37,6	22,9	11,4	7,6	5,5	4,2	2,8	2,0	1,7	1,5	1,4
63 Lättmjölk samt minimjmölk <1,0% 1)	-	-	14,0	44,2	56,1	37,3	36,3	25,8	23,0	22,0	21,5
64 Mellanmjölk m.m. 1,0% - 2,0% 1)	-	-	-	-	-	12,6	34,2	45,0	48,6	49,2	49,4
65 Lättfil m.m. 0,5% 1)	-	0,0	1,8	2,9	2,8	2,7	3,9	3,4	3,2	3,1	3,2
66 Standardmjölk 3,0% och däröver 1)	117,1	117,6	118,4	103,7	99,9	95,9	54,3	43,7	40,9	39,8	38,1
67 Filmjölk 3,0% 1)	7,5	10,3	10,4	12,9	13,0	14,3	11,0	9,6	10,2	10,2	10,3
68 Övriga sura produkter (yoghurt, kefir 3,0%) 1),3)	0,2	0,7	1,4	3,2	7,1	8,7	12,3	15,2	16,3	16,2	16,9
<b>69 Summa mjölk (konsumtionsmjölk 1),2)</b>	<b>167,0</b>	<b>158,2</b>	<b>165,6</b>	<b>178,6</b>	<b>184,4</b>	<b>175,7</b>	<b>154,8</b>	<b>144,7</b>	<b>144,0</b>	<b>142,1</b>	<b>140,7</b>
70 Tunn grädde < 27% 1)	2,7	2,1	2,0	1,8	1,7	1,4	1,3	1,3	1,4	1,5	1,5
71 Gräddfil 12% 1)	-	0,3	0,5	0,7	0,9	1,0	1,1	1,2	1,4	1,4	1,5
72 Tjock grädde > 27% 1)	2,9	3,6	4,2	4,8	4,8	5,5	6,2	6,7	6,8	6,8	6,7
<b>73 Summa grädde 1)</b>	<b>5,6</b>	<b>6,0</b>	<b>6,1</b>	<b>6,7</b>	<b>7,4</b>	<b>7,9</b>	<b>8,6</b>	<b>9,2</b>	<b>9,6</b>	<b>9,7</b>	<b>9,8</b>
<b>74 Mjölkpulver</b>	<b>0,2</b>	<b>0,3</b>	<b>0,2</b>	<b>0,1</b>	<b>0,1</b>	<b>0,1</b>	<b>0,1</b>	<b>0,1</b>	<b>0,0</b>	<b>0,0</b>	<b>0,0</b>
75 Hårdost 3)	6,3	6,5	7,1	8,5	11,4	11,9	13,1	13,3	12,6	12,6	12,9
76 Smältost	0,3	0,3	0,5	0,7	0,9	0,9	0,8	0,8	0,9	0,9	0,9
77 Mesvaror 3), 4)	0,4	0,4	0,3	0,4	0,5	0,4	0,4				
78 Ost, andra slag 3), 4)	0,4	0,6	1,0	1,5	1,2	1,7	1,9	2,4	2,5	2,7	2,9
<b>79 Summa ost 3)</b>	<b>7,4</b>	<b>7,8</b>	<b>8,9</b>	<b>11,1</b>	<b>14,0</b>	<b>14,9</b>	<b>16,2</b>	<b>16,4</b>	<b>15,9</b>	<b>16,2</b>	<b>16,7</b>
80 Ägg	10,8	10,9	11,1	11,1	11,2	12,3	11,7	10,4	10,7	11,0	11,1
82 Smör	9,3	8,4	5,4	3,9	3,5	3,3	2,2	2,0	1,7	1,5	1,3
Bregott	-	-	0,4	1,4	2,8	3,8					
83 Hushållsmargarin, exkl. lättmargarin 5)	12,2	13,2	14,6	13,9	12,9	11,3	11,6	9,8	9,2	9,0	8,3
84 Lättmargarin	-	-	-	1,1	1,9	2,6	4,3	5,4	4,7	4,7	4,6
<b>85 Summa smör och margarin</b>	<b>21,5</b>	<b>21,6</b>	<b>20,4</b>	<b>20,3</b>	<b>21,1</b>	<b>21,0</b>	<b>18,1</b>	<b>17,2</b>	<b>15,6</b>	<b>15,2</b>	<b>14,2</b>
86 Majonnäs	0,2	0,2	0,3	0,4	0,5	0,8	0,8	0,8	0,9	1,0	1,1
87 Matolja	-	-	-	-	-	0,6	0,8	0,9	1,1	1,1	1,3
<b>88 Summa matfett och majonnäs</b>	<b>21,7</b>	<b>21,8</b>	<b>20,7</b>	<b>20,7</b>	<b>21,6</b>	<b>22,4</b>	<b>19,7</b>	<b>18,9</b>	<b>17,6</b>	<b>17,3</b>	<b>16,6</b>

1) Liter per person och år

2) Summa mjölk inkl. skummjölk 1960-1975

3) Uppgifterna 1960-1980 är inte helt jämförbara med dem som redovisats för senare år

4) Fr.o.m. 1995 redovisas mesvaror tillsammans med ost andra slag

5) Fr.o.m. 1988 ingår bregott

**Tabell 2.5 Köksväxter (kg per person och år)**

Förändringar i statistikunderlaget har skett 1988, 1995 och 1996 (se avsnitt 1.4 och 2.1)

Vara	1960	1965	1970	1975	1980	1985	1990	1995	1997	1998	1999
89 Morötter						6,6	7,4	7,5	8,9	9,9	10,1
90 Övriga rotfrukter						2,4	1,5	1,2	1,3	1,2	1,2
<b>91 Summa rotfrukter</b>	<b>7,2</b>	<b>7,8</b>	<b>8,6</b>	<b>7,9</b>	<b>6,1</b>	<b>9,0</b>	<b>9,0</b>	<b>8,7</b>	<b>10,2</b>	<b>11,0</b>	<b>11,3</b>
92 Gurkor						3,5	3,8	3,3	3,6	3,7	3,7
93 Lök						4,3	4,5	5,2	5,0	5,7	5,6
94 Purjolök						0,8	1,1	1,0	1,1	1,2	1,2
95 Blomkål						1,1	1,1	0,9	1,3	1,5	1,5
96 Vitkål, rödkål, brysselkål, grönkål, salladskål 1)						5,8	4,9	5,7	5,8	5,5	5,7
97 Sallad, salladskål 1)						4,2	5,0	4,0	4,7	5,0	5,4
98 Tomater						5,4	6,3	7,4	8,2	8,7	9,2
99 Övriga köksväxter, färska						2,8	2,3	3,5	4,4	4,6	4,8
<b>100 Summa köksväxter, färska</b>	<b>14,3</b>	<b>18,8</b>	<b>20,6</b>	<b>20,9</b>	<b>21,7</b>	<b>27,9</b>	<b>28,9</b>	<b>31,0</b>	<b>34,0</b>	<b>35,9</b>	<b>37,2</b>
101 Bönor, morötter, spenat, ärtor och övriga köksväxter, djupfrysta	0,7	1,3	2,2	3,4	3,7	4,2	4,1	4,1	3,9	4,0	4,1
102 Ärtor och bönor, torkade 2)	1,7	1,1	0,9	0,7	0,7	0,7	0,7	0,7	0,7	0,7	0,7
103 Köksväxter, inlagda i ättika	1,5	2,3	3,0	3,5	3,4	3,1	3,4	3,1	3,2	3,2	3,3
104 Köksväxter, beredda eller konserverade på annat sätt än genom inläggning i ättika	3,0	4,3	4,0	4,6	5,2	4,0	8,8	7,7	7,9	8,1	8,4

1) Fr.o.m. 1995 redovisas salladskål i position 96

2) Uppgifterna baseras på ett bristfälligt statistiskt material och är därför osäkra

**Tabell 2.6 Frukter och bär m.m. (kg per person och år)**

Förändringar i statistikunderlaget har skett 1988, 1995 och 1996 (se avsnitt 1.4 och 2.1)

Vara	1960	1965	1970	1975	1980	1985	1990	1995	1997	1998	1999
106 Apelsiner, citroner och övriga citrusfrukter, färska	13,1	15,7	15,2	14,1	14,3	12,9	14,6	15,3	14,9	14,4	13,0
107 Vindruvor	1,9	3,3	2,7	2,2	2,5	2,7	2,3	1,9	2,5	2,3	2,5
108 Mandel och nötter, färska eller beredda	1,1	1,2	1,1	1,3	1,1	1,3	1,5	1,4	1,4	1,4	1,5
109 Äpplen och päron, färska 1)	25,0	22,7	24,2	25,4	21,6	23,4	15,0	13,5	15,4	14,3	14,1
110 Körsbär, persikor, plommon och liknande stenfrukter, färska 1)	1,5	1,8	2,4	1,9	2,3	2,3	2,1	1,6	2,3	2,1	2,7
111 Bananer, meloner och övriga frukter, färska 1)	5,1	6,8	8,4	9,3	9,2	11,9	19,4	19,7	20,0	21,3	23,1
112 Hallon, jordgubbar, lingon och andra bär, färska 1)	4,6	4,8	4,1	3,9	3,9	3,7	1,3	1,3	1,5	1,3	1,3
113 Hallon, jordgubbar, lingon och andra bär, djupfrysta	0,2	0,2	0,2	0,2	0,2	0,3	0,3	0,3	0,3	0,3	0,3
114 Russin, fikon, dadlar och andra torkade frukter	1,6	1,6	1,4	1,4	1,3	1,3	1,4	1,0	1,1	1,1	1,1
115 Frukter och bär, hela i stycken eller mosade, konserver och andra förpackningar	2,2	2,9	3,4	3,3	3,7	3,6	4,7	3,3	3,7	3,8	4,1
116 Sylter, marmelader, fruktmos och geléer, beredda genom kokning	3,0	4,0	4,5	4,0	4,7	5,0	5,5	6,3	6,6	6,7	6,6
117 Soppor och buljonger innehållande köksväxter, bär frukter el. fisk, ej innehållande kött, ej konserver 2)	0,3	0,4	0,8	1,0	0,8	0,9	0,9				
118 Soppor och buljonger innehållande köksväxter, bär frukter el. fisk, ej innehållande kött, konserver 2)	0,4	0,8	0,7	0,5	0,3	0,2	1,8	3,6	3,1	2,9	2,8
119 Saft av köksväxter (tomatjuice m.m.) 3)	0,1	0,1	0,2	0,2	0,3	0,2	0,2	0,2	0,2	0,2	0,2
120 Saft av frukter och bär, naturlig, även koncentrerad, osockrad 3)	1,0	1,1	3,8	8,5	8,3	5,3					
Saft av frukter och bär, naturlig, även koncentrerad, sockrad 3), 4)	2,6	5,0	9,1	9,0	8,0	7,0	18,6	19,5	19,1	18,9	19,1

1) Naturakonsumtion ingår inte fr.o.m. 1988

2) Fr.o.m. 1995 redovisas positionerna 117 och 118 tillsammans

3) Liter per person och år

4) Fr.o.m. 1988 är safter av frukter och bär osockrad och sockrad summerade

**Tabell 2.7 Potatis och potatisprodukter. Socker och sirap. Kaffe, te och kakao**  
(kg per person och år)

Förändringar i statistikunderlaget har skett 1988, 1995 och 1996 (se avsnitt 1.4 och 2.1)

Vara	1960	1965	1970	1975	1980	1985	1990	1995	1997	1998	1999
122 Potatis färsk	86,8	79,4	68,8	63,6	64,9	65,0	60,4	57,2	50,2	45,7	44,1
123 Potatis- och rotmospulver	0,3	0,6	1,0	1,0	0,7	0,6	0,6	0,6	0,7	0,7	0,8
124 Potatisstärkelse (potatismjöl)	0,8	0,7	0,6	0,6	0,6	0,5	0,4	0,3	0,2	0,2	0,2
125 Kyllda och djupfrysta potatisprodukter 1)	2) ..	0,3	1,3	2,3	2,9	3,1	3,7	4,5	6,8	7,4	7,6
126 Konservpotatis	2) ..	0,4	0,8	0,6	0,6	0,8	1,0	0,7	0,4	0,2	0,3
127 Andra beredda potatisprodukter (chips)	2) ..	1) ..	0,3	0,4	0,5	0,7	1,0	1,4	1,4	2,1	2,1
129 Bitsocker	7,8	7,2	6,4	5,5	4,3	3,3	2,3	1,5	1,5	1,5	1,4
130 Strö-, farin-, flor- och pärlsocker 3)	20,1	15,3	14,5	15,7	15,1	15,1	11,6	9,8	9,9	9,7	8,7
131 Sirap	1,0	0,8	0,5	0,6	0,5	0,5	0,4	0,4	0,4	0,4	0,3
133 Kaffe, rostat	8,0	9,8	10,8	10,8	9,6	9,0	9,0	7,5	7,7	7,5	7,5
134 Te	0,1	0,2	0,2	0,3	0,3	0,3	0,3	0,3	0,3	0,3	0,3
135 Kaffe- och teextrakt (snabbkaffe resp. snabbte)	0,0	0,0	0,0	0,0	0,2	0,2	0,2	0,1	0,3	0,2	0,2
136 Kakaopulver, osötat	0,3	0,3	0,1	0,2	0,3	0,2	0,3	0,3	0,4	0,4	0,3
137 Kakaopulver, sötat samt drickchoklad och chokladsåser 4), 5)	0,1	0,2	0,5	0,6	1,2	1,0	1,2	1,6	1,7	1,8	1,5
139 Honung	0,3	0,3	0,3	0,4	0,7	0,7	0,8	0,5	0,5	0,5	0,5
140 Choklad och konfektyrvaror 5)	6,7	8,4	9,3	8,6	9,8	9,8	11,1	11,8	12,3	12,8	12,0
141 Såser exkl. majonnäs och andra för smaksättning avsedda preparat	0,4	0,7	1,1	1,8	2,5	2,9	4,6	5,6	6,6	7,0	7,4

1) Uppgifterna är reviderade fr.o.m. 1996

p.g.a nytt beräkningsunderlag

2) Redovisas som färsk potatis

3) Uppgifterna för 1994 och 1995 är justerade p.g.a. att viss hamstring förekom under 1994

4) Uppgifterna för 1960 - 1980 är inte helt jämförbara med dem som redovisas för senare år

5) Uppgifterna är reviderade fr.o.m. 1994 p.g.a. revideringar i industristatistiken

**Tabell 2.8 Andra livsmedel. Malt- och läskedrycker, mineralvatten  
(kg resp. Liter per person och år)**

Förändringar i statistikunderlaget har skett 1988, 1995 och 1996 (se avsnitt 1.4 och 2.1)

Vara	1960	1965	1970	1975	1980	1985	1990	1995	1997	1998	1999
142 Glass inkl. mixer innehållande fett 1)	..	6,5	6,7	8,9	12,5	13,0	13,2	13,0	13,5	12,1	12,3
143 Glass ej innehållande fett (saftis) 1)	..	0,3	0,5	0,4	0,6	0,6	0,7	0,7	0,6	0,5	0,7
<b>144 Summa glass 1)</b>	<b>3,7</b>	<b>6,8</b>	<b>7,2</b>	<b>9,3</b>	<b>13,1</b>	<b>13,6</b>	<b>13,9</b>	<b>13,7</b>	<b>14,2</b>	<b>12,7</b>	<b>13,0</b>
145 Kryddor inkl. senap	0,7	0,7	0,9	0,8	0,8	1,2	1,2	1,2	1,1	1,1	1,1
146 Salt 5)	2,2	2,1	2,0	2,0	1,8	1,8	1,5	1,3	1,3	1,3	1,3
148 Läskedrycker cider m.m. kolsyrade 1)	22,3	27,6	31,8	29,5	29,6	36,2	49,8	58,2	69,1	70,5	76,1
149 Mineralvatten och annat kolsyrat vatten, ej smaksatt 1)	5,2	5,2	5,6	6,4	6,8	7,1	9,7	12,0	7,3	7,0	7,4
<b>150 Summa läskedrycker och mineralvatten 1)</b>	<b>27,5</b>	<b>32,8</b>	<b>37,4</b>	<b>35,9</b>	<b>36,4</b>	<b>43,3</b>	<b>59,5</b>	<b>70,2</b>	<b>76,4</b>	<b>77,5</b>	<b>83,5</b>
Svagdricka 1)	6,0	3,9	2,4	1,5	0,7	0,5					
151 Lättöl, lagrat 1), 2)	3,8	2,3	3,0	12,5	13,1	11,6	12,6	10,7	9,4	8,6	8,1
152 Öl klass II (folköl) 1)	26,2	26,1	8,9	3,8	23,0	22,4	28,6	32,8	31,0	27,3	27,1
Öl (mellanöl) 1)	..	5,3	39,1	39,2	..	..					
<b>153 Summa maltdrycker 1)</b>	<b>36,0</b>	<b>37,6</b>	<b>53,4</b>	<b>57,0</b>	<b>36,8</b>	<b>34,5</b>	<b>41,2</b>	<b>43,5</b>	<b>40,3</b>	<b>35,9</b>	<b>35,2</b>
<b>154 Summa malt- och kolsyrade läskedrycker samt mineralvatten 1)</b>	<b>63,5</b>	<b>70,4</b>	<b>90,8</b>	<b>92,9</b>	<b>73,2</b>	<b>77,9</b>	<b>100,7</b>	<b>113,7</b>	<b>116,8</b>	<b>113,4</b>	<b>118,6</b>
156 Starköl 1)	1,3	2,6	3,8	3,0	11,0	12,7	19,0	21,8	21,8	21,9	24,7
157 Vin 1)	3,3	4,3	6,3	8,2	9,5	11,7	12,2	12,6	14,5	14,7	15,8
158 Spritdrycker 1)	5,7	6,7	6,6	7,5	7,0	5,3	4,4	3,4	2,8	2,7	2,8
160 Cigarrer och cigariller 3)	29	40	41	30	19	13	16	10	8,3	7,9	6,1
161 Cigaretter 3)	901	1 073	1 277	1 425	1 432	1 336	1 240	920	678	646	691
162 Rök och portionstobak 4)	0,2	0,2	0,2	0,2	0,1	0,2	0,2	0,1	0,1	0,1	0,1
163 Snus 4)	0,4	0,3	0,3	0,4	0,4	0,6	0,5	0,6	0,6	0,6	0,6

1) Liter per person och år

2) Fr.o.m. 1988 ingår svagdricka

3) Antal per person och år

4) Kg per person och år

5) Uppgifterna är reviderade fr.o.m. 1990 p.g.a. nytt beräkningsunderlag