

Jordbruksstödens storlek och fördelning i Sverige, EU och OECD

Statistikenheten
September 1999

Referens:
Anders Grönvall
Marianne Johansson
Hans Jönrup

Innehåll

Sammanfattning.....	1
1 Inledning	5
2 Allmänt om stöd till jordbruket.....	7
3 Stödformer i Sverige efter EU-medlemskapet.....	9
4 PSE-beräkningar inom OECD.....	13
4.1 Bakgrund	13
4.2 Nuvarande definition av PSE	14
5 Stödnivåer inom OECD	17
6 Stöd till EU-jordbruket 1994 - 1998	19
7 Stöd till svenskt jordbruk 1993/94 - 1998	23
8 Jämförelser mellan stöden till jordbruket i EU-15 och Sverige.....	27
9 Stödets fördelning i Sverige 1998.....	29
9.1 Beräkningsmetoder.....	29
9.2 Stödets koncentration	32
9.3 Fördelning efter driftsinriktning.....	34
9.4 Fördelning efter geografisk belägenhet	36
9.5 Fördelning efter företagsstorlek	40
9.6 Fördelning efter region, driftsinriktning och storlek	46
Tabellbilaga.....	49

Sammanfattning

En betydande del av jordbrukets intäkter utgörs i många länder av olika former av statlig ersättning, vilka ofta benämns bidrag eller stöd. I föreliggande rapport används vanligen benämningen stöd, vilket är en översättning av OECD:s beteckning ”support” för dessa ersättningar. Dessa stöd har tillkommit för att vissa mål inom jordbruks- eller livsmedelspolitiken skall uppfyllas.

I föreliggande rapport redovisas beräkningar av stöden till jordbruket i enskilda länder/ländergrupper inom OECD, till jordbruket inom EU-15 samt till jordbruket i Sverige. Redovisningen för Sverige sker på två olika sätt. Å ena sidan beräknas stöden till det samlade jordbruket enligt den metod som används inom OECD och jämförelser görs med stödets storlek och fördelning inom EU-15. Å andra sidan redovisas hur stöden i Sverige fördelar sig på olika typer av jordbruksföretag, såsom efter belägenhet, storlek och driftsinriktning.

För att belysa stödnivån inom jordbruket har OECD varje år sedan 1987 genomfört beräkningar över stödet till jordbruket i ett antal medlemsländer. Beräkningarna har avsett dels total stödnivå i varje enskilt land, dels stödets fördelning på olika jordbruksprodukter. För dessa beräkningar har använts ett särskilt mått benämnt PSE, som fr.o.m. 1999 är en förkortning av Producer Support Estimate. PSE-måttet avses numera vara en indikator på (det monetära) värdet av de bruttotransfereringar från konsumenter och skattebetalare till producenter av jordbruksprodukter, som följer av politiska åtgärder för att stödja producenterna.

Totalt inom OECD har stödnivån under tioårsperioden från 1986-1988 till 1996-1998 minskat från drygt 49 % till knappt 35 % uttryckt som andel av produktionsvärde inklusive direktstöd. Stödnivåerna skiljer sig kraftigt åt mellan olika länder. Nya Zeeland har det lägsta stödet på endast någon procent medan stöden i Korea, Japan, Island, Norge och Schweiz är 60 % eller högre. Stödnivån inom EU har varit något högre än genomsnittet inom OECD.

Några beräkningar genomförs inte av OECD för de enskilda länderna inom EU, utan endast totalt för EU-15. I föreliggande rapport redovisas dock en av Jordbruksverket utförd uppskattning av stöden till de svenska jordbrukarna under perioden från 1993/94 till 1998 enligt den metod som används inom OECD fr.o.m. 1999.

Klassificeringen av vissa stöd enligt den nya beräkningsmetoden är dock fortfarande inte fastlagd av OECD, varför framtida beräkningar kan komma att ge något andra siffror.

Beräkningarna visar att de senaste årens utveckling av den totala stödnivån till de svenska jordbrukarna för de viktigaste produkterna, vilka sammanlagt svarar för drygt 90 % av produktionsvärdet, varit ungefär densamma som för jordbrukarna totalt inom EU för samma produkter. Från 1993/94, året före det svenska EU-inträdet, till 1996 sjönk den totala stödnivån i Sverige från drygt 45% till ca 40%, uttryckt i förhållande till den totala ersättningen för jordbruksproduktionen. Med total ersättning avses här summan av produktionsvärde och direktstöd. Efter 1996 har stödnivån åter ökat och uppgick 1998 till ca 50%. Denna ökning beror huvudsakligen på att marknadsprisstödet ökat till följd av sjunkande världsmarknadspriser på främst spannmål och nötkött.

De framräknade PSE-talen totalt för Sverige skiljer sig med 1-3 procentenheter från vad som beräknats för EU-12 (år 1994) resp. EU-15. Skillnaderna är dock för små för att man skall kunna dra några slutsatser om den allmänna stödnivån i Sverige jämfört med stödnivån totalt inom EU. Anledningen är den osäkerhet som finns i beräkningsunderlag och därmed i beräkningsresultat.

EU:s jordbrukspolitik är gemensam för medlemsländerna, varför marknadsregleringarna är desamma och samma stödnivåer i form av direktbidrag och interventionspriser tillämpas. Denna gemensamma jordbrukspolitik är den dominerande faktor som bestämmer stödnivån till jordbrukarna. Produktvisa skillnader mellan framräknade PSE-tal för Sverige och EU-15 torde därför, utöver den rent tekniska osäkerheten i beräkningarna, i första hand kunna hänföras till skillnader i nationella stöd och till skillnader i marknadssituationen i Sverige och andra länder.

Skillnader i den sammanlagda stödnivån mellan Sverige och EU-15 för de redovisade produkterna kan dessutom tänkas föreligga till följd av att Sveriges och EU:s jordbruksproduktion skiljer sig åt såtillvida att produktionsandelarna för produkter som erhåller låga respektive höga stöd skiljer sig åt.

Av stödet på ca 80 mdr Euro för de redovisade produkterna inom EU erhöll produktionen av nötkött och mjölk de högsta beloppen, ca 21 mdr Euro vardera, vilket främst beror på att produktionen av dessa produkter värdemässigt dominerar. Av stödet på ca 16 mdr kr till det svenska jordbruket gick ca 7 mdr kr till mjölkproduktionen.

I denna rapport görs också en kartläggning av hur stöden i Sverige år 1998 fördelade sig på driftsinriktningar, företagens geografiska belägenhet samt företagens storlek. Dessa beräkningar bygger på en kalkylmodell som utvecklats vid Jordbruksverket och som ger möjlighet att uppskatta både marknadsprisstöd och direktstöd för de olika typerna av jordbruksföretag. Till stor del bygger modellen på samma uppgifter som finns med i de ovan beskrivna PSE-beräkningarna. Vissa mindre skillnader föreligger dock. Det finns bland annat vissa stöd, framförallt miljöstöd, som inte går att fördela på enskilda företag i den nämnda modellen. Dessutom ingår fler produkter i kalkylmodellen, t.ex. potatis och råg.

Eftersom en stor andel av produktionen är koncentrerad till en förhållandevis liten del av jordbruksföretagen, medför detta att även stöden i stor utsträckning utgår till en liten andel av företagen. Detta beror framför allt på att de flesta stöd har något samband med produktionens storlek. Sammanfattningsvis visar beräkningarna att den femtedel av företagen som hade högst stöd erhöll ca 70 % av det totala stödbeloppet, medan de tre femtedelar av företagen som hade lägst stöd erhöll ungefär 10 % av det totala stödbeloppet. Fördelningen mellan marknadsprisstöd och direktstöd skilde sig åt så tillvida att den femtedel med högst totalt stöd erhöll drygt 80 % av marknadsprisstödet och 55 % av direktstödet, medan de tre femtedelar med lägst stöd erhöll 5 % av marknadsprisstöden och knappt 20 % av direktstöden. Sambandet mellan produktionens och stödets storlek framgår också av att 60 % av det totala stödbeloppet gick till de 15 % största jordbruksföretagen, när storleken mäts genom beräknat arbetskraftsbehov.

Företag med inriktning mot mjölkkor är den produktionsgren som i kronor är störst i Sverige. Det är också dessa företag som erhöll mest stöd uttryckt i miljoner kr, vilka

framför allt kom i form av marknadsprisstöd. I förhållande till intäkterna utgick de största stöden, mellan 60 och 70 %, i Sverige till jordbruk med produktionsinriktning mjölk, nötkött samt får- och lammkött. Lägst stödandelar hade jordbruk med inriktning mot gris- och fjäderfäkött, mellan 20 och 25 %. Dessa båda produkter ingår inte i EU:s jordbruksreglering.

Stödets andel av intäkterna var större för skogsbygder och de nordligare produktionsområdena i Sverige än för slättbygder och mellanbygder, främst till följd av mer direktstöd i dessa områden. En tredjedel av alla företag fanns 1998 utanför de s.k. stödområdena. Denna tredjedel svarade dock för drygt hälften av alla intäkter och knappt hälften av det totala stödet. Stödområdena i södra Sverige hade en högre andel av marknadsprisstödet än av direktstödet vilket bl.a. kan förklaras av dessa områdens förhållandevis höga mjölkproduktion. Övriga stödområden hade en högre andel av direktstödet än av marknadsprisstödet.

De högsta stöden per företag hade de stora företagen med inriktning mot mjölkkor oavsett var i landet företagen låg. Även stora jordbruksväxtföretag i slättbygderna fick, till följd av stora arealer och därmed höga direktstöd, ett förhållandevis högt stöd per företag. Stödet per standardiserad arbetstimma var högst för stora mjölkko-företag i Norrland, vilket främst torde vara en följd av det nationella stödet på mjölk. Även de något större jordbruksväxtföretagen i slättbygderna erhöll ett högt stöd per standardiserad arbetstimma. I förhållande till intäkterna hade köttdjursföretag, mjölkko-företag och småbruk i Norrland högst stöd, medan svinföretag i slättbygder och skogsbygder hade klart lägst stöd i förhållande till sina intäkter.

1 Inledning

En betydande del av jordbrukets intäkter utgörs i många länder av olika former av statlig ersättning, vilka ofta benämns bidrag eller stöd. I föreliggande rapport används vanligen benämningen stöd, vilket är en översättning av OECD:s beteckning ”support” för dessa ersättningar. Dessa stöd har tillkommit för att vissa mål inom jordbruks- eller livsmedelspolitiken skall uppfyllas. T.ex. kan stöden vara ämnade att påverka jordbruksproduktionen inom vissa geografiska områden eller att påverka intäkterna inom vissa typer av jordbruksföretag. Uppföljningar av i vad mån målen har uppfyllts med de införda stöden är vanligen svåra att göra och tycks sällan göras. Detta beror på att det ofta samtidigt finns olika typer av stöd vilka har olika effekter på produktion och intäkter varför det är svårt att renodla effekterna av enskilda stöd. Vidare saknas i allmänhet lämpligt datamaterial för denna typ av uppföljning.

OECD har varje år sedan 1987 genomfört beräkningar över stödet till jordbruket i de olika medlemsländerna. Beräkningarna avser den totala stödnivån i varje enskilt land eller ländergrupp och stödnivån för vissa produkter men någon uppdelning görs inte med avseende på t.ex. olika geografiska områden inom länderna, olika storleksklasser eller driftsinriktningar på jordbruksföretagen. OECD genomför inte stödberäkningar avseende enskilda länder inom EU utan endast totalt för EU-15. Mot bland annat denna bakgrund angav regeringen i 1999 års regleringsbrev följande:

”Jordbruksverket skall göra beräkningar av det samlade stödet till jordbruket i Sverige på basis av OECD:s PSE-modell. Stödet skall redovisas för åren 1994-1998 samt som en jämförelse med EU-15”.

De följande avsnitten 2-4 och 6-8 utgörs av innehållet i Jordbruksverkets rapport till regeringen. Avsnitt 5 innehåller en översikt av stödets storlek och fördelning till jordbruket inom OECD.

Under våren 1996 diskuterades inom OECD en intern rapport som redovisade innehållet i ett antal studier från vissa OECD-länder angående fördelningen av jordbruksstödet. Gemensamt för de olika studiernas resultat var att stödet vanligen fördelas mycket olika mellan jordbruken och ofta koncentreras till ett begränsat antal produkter, till vissa regioner och till större jordbruksföretag. Det framhölls i rapporten att det var svårt att jämföra effekterna i olika länder eftersom både använda metoder samt kvalitén och omfattningen av dataunderlaget skilde sig starkt åt mellan länderna. I de flesta studier ingick endast större jordbruk där brukaren helt eller till största delen var sysselsatta inom jordbruket. Detta innebär bland annat att de verkliga skillnaderna inom jordbrukarkollektivet som helhet var större än vad som framgick av studierna.

I OECD-rapporten framhölls också att det främst var fördelningen av direktstöd som undersökts, medan endast ett fåtal studier avsett alla stöd, inklusive marknadsprisstöd, eller alla överföringar från skattebetalare och konsumenter till jordbrukare och markägare. Slutligen nämndes i rapporten att de flesta studier var inaktuella eftersom de avsåg inverkan av åtgärder som ägde rum under mitten av 1980-talet.

En av de studier som nämndes i OECD:s rapport var den under 1988 av Statens jordbruksnämnd publicerade rapporten ”Vart går jordbruksstödet?”, i vilken

uppskattningar av stödets fördelning både på geografiska områden och storleksklasser på jordbruket redovisas. I den rapporten behandlades utöver direktstöd även de s.k. marknadsprisstöden. Uppföljningar av 1988 års rapport har gjorts av Jordbruksverket med rapporten "Vart gick jordbruksstödet 1995?" (Rapport 1997:3) samt med avsnitt 9, "Vart gick jordbruksstödet 1997?", i rapporten "Utvecklingen i jordbruket 1997. Svenskt jordbruk i diagram och tabeller" (Rapport 1998:7). Avsnitt 9 i föreliggande rapport utgörs av motsvarande redovisning för jordbruksstöden 1998.

I dessa uppföljningar används en kalkylmodell som utvecklats vid Jordbruksverket och som ger möjlighet att uppskatta både marknadsprisstöd och de flesta direktstöd för olika typer av jordbruksföretag på ett mera ingående sätt än vad som tidigare gjorts i Sverige eller hittills redovisats för andra länder. En redovisning sker bland annat av de olika stödets storlek samt stödets andelar av intäkterna från jordbruksproduktionen fördelat på företagens geografiska belägenhet, storlek och driftsriktning. Det är inte möjligt att utifrån denna rapportens resultat uppskatta hur stora jordbruksföretagens intäkter skulle vara utan de olika stöden, eftersom jordbruksföretagen till viss del anpassar sin produktion och sina kostnader till de stöd som finns. Vidare skulle produktpriserna ej vara desamma utan stöd. Någon analys av i vad mån några jordbrukspolitiska mål uppfylls görs inte i denna rapport.

2 Allmänt om stöd till jordbruket

I de flesta av världens länder förekommer någon form av jordbruks- eller livsmedelspolitik. Målen för politiken kan vara många, t.ex.

- att ge jordbrukarna en rimlig inkomstnivå
- att hålla landskapet öppet eller att bevara odlingslandskapet
- att försäkra sig om att konsumenterna får livsmedel av hög kvalitet till rimliga priser.
- att säkra landets livsmedelsförsörjning

Målen är många gånger motstridiga. Eftersom det oftast finns många olika mål, används också olika medel för att uppnå dessa mål. Särskilt i de industrialiserade länderna utgörs medlen av en vid flora av stödåtgärder för jordbruket. Stöden kan delas in i följande tre grupper:

- Marknadsprisstöd
- Direktstöd
- Övriga stöd

Marknadsprisstöd består av olika åtgärder för att upprätthålla den inhemska prisnivån trots låga världsmarknadpriser. Stödet stimulerar därigenom produktionen inom landet. De flesta marknadsprisstöd är generella, d.v.s. alla jordbrukare får del av stöden. Marknadsprisstöd innebär en kostnad för konsumenterna i och med att prisnivån blir högre än vad som skulle varit fallet utan stöd. I vissa fall uppstår dessutom en kostnad för statsbudgeten (skattebetalarna). De viktigaste formerna av marknadsprisstöd är:

- Gränsskydd i form av tullar, fasta och rörliga importavgifter och andra handelshinder.
- Interventionsåtgärder - statliga stödinköp vid överskottsproduktion. Jordbrukarna är därmed garanterade avsättning för sina produkter till ett fastställt pris (interventionspris).
- Exportbidrag och lagringsbidrag för att befria den inhemska marknaden från prispressande överskott.

Marknadsprisstöd är baserade på produktionen och utgår per producerad enhet av varje jordbruksprodukt. Stödet blir därför högre ju högre produktionen är, d.v.s. det höjer intäkterna beloppsmässigt mer vid företag med redan höga intäkter. Eftersom nivån på detta stöd inte är detsamma för alla produkter, skiljer sig stödets effekter även mellan jordbruk med olika driftsinriktningar och mellan olika geografiska områden. Stöd som är knutna till produktionen har utöver inverkan på jordbrukarnas inkomster även effekter på förmögenheten så som den kapitaliseras i markvärden. Denna förmögenhetsförändring går emellertid till markägarna vilka inte alltid är jordbrukare.

Direktstöd till jordbrukarna finns i olika former. Frånsett pristilläggen stimulerar de inte produktionen i samma utsträckning som marknadsprisstöden gör. Direktstöd kan vara såväl generella som selektiva. Selektiva stöd kan exempelvis utgå i enbart vissa regioner eller till företag med viss typ av produktion. Stöden bekostas av skattebetalarna över statsbudgeten och påverkar därför inte konsumentpriserna. Några former av direktstöd är:

- Pristillägg i form av ett statligt tillägg till jordbrukarnas avräkningspris.
- Stöd för vissa produktionsfaktorer, t.ex. i form av bidrag för djur eller arealer.
- Stöd med svagare koppling till produktion eller produktionsfaktorer, t.ex. för att jordbrukarna håller landskapet öppet eller bevarar miljökänsliga områden.

Direktstöd och andra former av budgetstöd har den effekten jämfört med marknadsprisstöd att de inte belastar marknaden (konsumenterna) och är mindre handelsstörande samt att de mera fritt kan riktas mot speciella grupper av jordbrukare eller geografiska områden. Dessa stödformer är därför lämpliga att använda för att uppnå vissa fastställda mål, såsom att höja intäkterna för jordbrukare med låga inkomster eller som påverkas av strukturförändringar. De kan också vara lämpliga för att uppnå mål avseende t.ex. miljö eller landsbygdsutveckling. I en del fall förutsätter miljöstöd att jordbrukarna genom kontrakt förbinder sig att utföra vissa uppgifter, t.ex. landskapsvård. De kan därmed ses som ersättning för kollektiva tjänsteersättningar.

Övriga stöd kan ha varierande syften och former. Här ingår stöd som på lång sikt effektiviserar jordbruket men som producenterna inte erhåller direkt, t.ex. statens kostnader för forskning, utbildning och rådgivning samt djurhälsovård och smittbekämpning. Hit kan även räknas skatte- och räntesubventioner samt subventionerade insatsvaror, liksom strukturstöd och investeringsstöd som är till för att underlätta jordbrukets rationalisering, t.ex. stöd till unga jordbrukare (startstöd). Vidare ingår sociala åtgärder såsom stöd till avbytarverksamhet och lantbrukshälsa.

3 Stödformer i Sverige efter EU-medlemskapet

Inom EU är den gemensamma jordbrukspolitiken CAP (Common Agricultural Policy) en mycket viktig del i samarbetet. Ramarna och målen för CAP anges i Romfördraget från 1957. Målen, som fortfarande gäller, kan uttryckas som:

- att höja produktiviteten i jordbruket,
- att ge jordbrukarna en skälig levnadsstandard,
- att stabilisera marknaden för jordbruksprodukter,
- att trygga livsmedelsförsörjningen till rimliga priser på livsmedel för konsumenterna.

EU var vid tiden för Romfördraget ett underskottsområde på jordbruksprodukter. Marknadsregleringarna gavs från början en central ställning i CAP. Det främsta syftet med jordbrukspolitiken var då att tillförsäkra EU tillräcklig försörjning med livsmedel.

År 1992 genomfördes en partiell reform av CAP, som innebar en successiv nedtrappning av stödpriserna inom vissa centrala produktområden. Bakgrunden till reformen var att den dittills förda jordbrukspolitiken hade förorsakat betydande överskottsproduktion och därmed höga kostnader för såväl EU:s budget som konsumenter och skattebetalare. Den förda politiken befanns inte heller vara förenlig med önskemålet om en god miljö, då den stimulerade användningen av intensiva brukningsmetoder.

1992 års reform innebar sänkta marknadspriser inom jordbruksregleringens ram samt att jordbrukarna skulle kompenseras för detta genom areal- och djurbidrag (s.k. direktstöd) som inte var kopplade till produktionens storlek. Härigenom skulle den produktionsstimulerande effekt som prisstödspolitiken tidigare haft komma att försvagas. Samtidigt infördes begränsningar i form av krav på uttag av jordbruksmark kopplat till arealstöd samt vissa restriktioner för interventionssystemets utnyttjande. De sektorer som i huvudsak berördes av reformen var spannmåls-, oljeväxt- samt nöt- och fårköttområdena.

Regleringarna med produktionsbegränsningar inom mjölk- och sockersektorerna har hittills inte berörts av 1992 års reform. Beslut har fattats om att förlänga de nuvarande systemen fram till år 2001 för socker och 2005/2006 för mjölk. Krav på införande av reglering av potatissektorn har framförts vid olika tillfällen men har hittills tillbakavisats.

Inom EU har efter 1992 års reform följande medel använts för att uppnå de jordbruks- och livsmedelspolitiska målen:

- Marknadsprisstöd genom gränsskydd, interventionsåtgärder, export- och lagringsbidrag samt produktionskvoter.
- Direktstöd i form av arealersättning, djurbidrag, kompensationsbidrag och miljöstöd.
- Övriga stöd som rationaliserings- och startstöd

Marknadsprisstöd

Marknadsprisstöden är till för att hindra överskottsproduktion och import från att pressa priserna i EU. Gränsskydd i form av tullar, fasta och rörliga importavgifter samt andra handelshinder avses skydda produktionen inom EU från pristryckande import. Prisnivån upprätthålls genom interventionsköp, som är statliga stödinköp och garanterar jordbrukarna avsättning för sina produkter till ett fastställt pris (interventionspris). Interventionssystemet omfattar spannmål (utom havre), ris, olivolja, nötkött, smör och skummjörkspulver. De produkter som går till intervention kan återföras till marknaden eller exporteras - ofta med exportbidrag - till länder utanför EU. Exportbidrag lämnas även för flera produkter som inte omfattas av interventionssystemet.

Mjörkproduktionen inom EU begränsas genom en mjörkkvotering, vilken avses upprätthålla priserna till producent. Sverige har tilldelats en kvot på 3,3 milj ton per år som har fördelats på enskilda mjörkproducenter. Om landets kvot överskrider, skall de producenter som bidrar till detta betala en straffavgift. Denna är högre än producentpriset, varför överproduktion blir direkt olönsam. Mjörkproduktionen i Sverige har ännu inte nått till denna kvantitet.

För socker finns en kvotering som innebär att produktion utöver den för varje land fastställda kvoten enbart erhåller världsmarknadspriser.

Direktstöd

Ett stort antal olika direktstöd förekommer inom CAP. Därutöver finns i Sverige vissa nationella stöd. Av dessa stöd, vilka i korthet beskrivs i det följande, är det endast arealersättning och djurbidrag som gäller i hela landet och som helt finansieras via EUs budget.

Arealersättning lämnas för odling av spannmål, oljevaxter, baljvaxter samt spånads- och oljelin. Denna ersättning, som för Sveriges del kan utgå till högst ca 1,7 miljoner hektar, har tillkommit för att kompensera jordbruket för lägre priser till följd av CAP-reformen år 1992. Arealersättningen är i princip förknippad med krav på att ta en del av arealen ur livsmedels- och foderproduktion. Den uttagna arealen kan antingen trädas eller odlas med industrigrödor.

Djurbidrag ges till producenter av nöt-, får- och lammkött. Under perioden 1995-1998 har antalet bidragsberättigade djur uppgått till 155 000 am- och dikor och 180 000 tackor. För handjur har antalet bidragsrätter under samma period sjunkit från 250 000 till 226 328. Djurbidraget är förknippat med krav på en viss foderareal per djur, d.v.s. djurtätheten får inte vara för hög. Om djurtätheten är tillräcklig låg utgår även ett s.k. extensifieringsbidrag.

Kompensationsbidraget är ett av EU medfinansierat stöd som riktar sig till bergsområden och s.k. mindre gynnade områden (LFA-områden). I Sverige utgår det till stödområdena i norra Sverige, delar av skogs- och mellanbygderna i södra och mellersta Sverige samt vissa områden på Öland och Gotland. I första hand lämnas detta bidrag för djur, men i vissa stödområden i norra Sverige även för spannmål och potatis.

Nationellt stöd kompletterar EU-stöden och utgår till vissa stödområden i norra Sverige för mjölk-, slaktsvins- och äggproduktion samt för suggor, getter, potatis, bär och grönsaker.

Miljöstöd för bevarande av ett öppet odlingslandskap kan erhållas för slåttervall, betesvall och naturbetesmark. Stöden lämnas i princip till samma områden som kan få kompensationsbidrag. I norra Sverige krävs att jordbrukaren skall hålla djur för att stödet skall utgå.

Utöver miljöstöd för bevarande av öppet odlingslandskap utgick år 1995 stöd till ekologisk odling, odling av bruna bönor på Öland, bevarande av utrotningshotade husdjursraser samt Nola och landskapsvårdsstöd. Nola (naturvårdsåtgärder i odlingslandskapet) och landskapsvårdsstöd har senare upphört och ersatts av andra stöd.

Efter 1995 har successivt fler miljöstöd införts. Under 1996 infördes således två stöd för att bevara biologisk mångfald (för betesmarker resp. slåtterängar), stöd för att bevara värdefulla natur- och kulturmiljöer samt tre stöd för miljökänsliga områden (extensiv vall och skyddszoner, fånggrödor samt våtmarker och småvatten). Under 1997 tillkom miljöstöd för flerårig vallproduktion. Stöden till miljökänsliga områden lämnas endast i Götaland (fånggrödor) eller i Götaland och Svealand, övriga i hela landet. För samtliga av dessa stöd gäller att de första utbetalningarna skett först året efter det att de införts. Detsamma gäller de stöd till resurshushållande konventionellt jordbruk och återskapande av slåtterängar som infördes 1998 och alltså inte finns med i föreliggande beräkningar.

Övriga stöd

De övriga stöd som ingår i PSE-beräkningarna i denna rapport är strukturstöd i form av investeringsstöd och startstöd, vissa sociala åtgärder, djurhälsovård och smittbekämpning samt viss utbildningsverksamhet.

EUs investeringsstöd infördes i Sverige först 1997, startstödet något år tidigare. Startstödet fanns dock i en svensk variant fram till dess EU-stödet infördes. Investeringsstöd fanns före EU-inträdet i form av glesbygdsstöd.

Stöd till sociala åtgärder består av svenska bidrag till avbytarverksamhet, företagshälsovård och socialförsäkring som successivt avvecklats. 1998 var dessa stöd helt borta.

Stöd till djurhälsovård och smittbekämpning är svenska stöd som utgörs av statens kostnader för bl.a. distriktsveterinärorganisationen (delvis), djurhälsovård och djurskyddsfrämjande åtgärder samt bekämpning av smittsamma husdjursjukdomar.

På miljösidan ingår kostnaderna för UID (utbildning, information, demonstrationsprojekt).

4 PSE-beräkningar inom OECD

4.1 Bakgrund

För att belysa stödnivån inom jordbruket har OECD varje år sedan 1987 genomfört beräkningar över stödet till jordbruket i ett antal medlemsländer. Dessa stödberäkningar har redovisats för åren från och med 1980. Beräkningarna har avsett att uppskatta stödnivån i varje enskilt land och uppdelning av stödet på olika jordbruksprodukter. Någon fördelning av stödet har inte gjorts med avseende på t.ex. olika geografiska områden, olika storleksklasser eller driftsinriktningar på jordbruksföretagen i respektive land. För dessa beräkningar har använts ett särskilt mått benämnt PSE. Fram t o m 1998 stod denna beteckning för Producer Subsidy Equivalents (ung. producentstödsekvivalenter). PSE-måttet avsågs uppskatta det monetära värdet av ersättningar till jordbruket till följd av politiska åtgärder och indelades i följande fyra grupper: i) Marknadsprisstöd, ii) Direktstöd, iii) Reduktion av insatskostnader och iv) Allmänna tjänster.

Det har varit allmänt erkänt bland medlemsländerna att det PSE-mått som definierats på detta sätt inte har varit konsistent varken med en definition av PSE som ersättning till enskilda producenter ("smal" definition) eller med en definition av PSE som ersättning till jordbrukssektorn ("bred" definition). Samtidigt har, till följd av reformer av jordbrukspolitiken inom OECD-länderna under senare år, antalet politiska åtgärder och komplexiteten av dessa ökat avsevärt, vilket har begränsat lämpligheten av de ursprungliga PSE-grupperna för analys av jordbrukspolitiken.

Mot bakgrund av dessa förhållanden har man inom OECD överenskommit att stödberäkningarna fr.o.m. 1999 skall baseras på en "smal" definition av PSE, som innebär att detta mått skall utgöra en uppskattning av stöden till enskilda producenter, inklusive ersättningar som sammanhänger med miljöprogram. De stöd som ingår i denna definition är sådana som påverkar jordbrukarnas inkomster med samma belopp som stödets storlek. Vidare skall indelningen av stöden baseras på kriterier för utbetalning av stöden oavsett deras ändamål eller effekter. En viktig skillnad jämfört med den tidigare definitionen är att allmänna tjänster nu inte ingår i PSE-måttet. Sådana tjänster är t.ex. offentliga kostnader för utbildning och rådgivning.

Efter denna förändring står beteckningen PSE för *Producer Support Estimate* (ung. producentstödsuppskattning). Målet med den ändrade definitionen har varit att göra PSE mer *konsistent* (jämförbart mellan länder, över tiden och med avseende på politiska åtgärder), *tydligare* (att tillhandahålla så mycket information som möjligt), mera *användbart* (för politiska ändamål) och mera *pragmatiskt* (enkelt att förstå och att beräkna).

OECD:s metod att mäta jordbruksstödet i olika länder är troligen den mest genomarbetade som finns. Den ger dock en förenklad bild av verkligheten och PSE-talen, vilka ofta anges som totalbelopp eller som andelar av ersättning för produktionen men även som ett belopp per ton (per enhet), måste tolkas med försiktighet. Dessa tal påverkas t.ex. av förändringar i världsmarknadspriser och/eller växelkurser. En fallande växelkurs leder till att avståndet mellan inhemskt pris och världsmarknadspris minskar, vilket medför sjunkande PSE utan att någon egentlig förändring av jordbrukspolitiken ägt rum. Det kan också vara vanskligt att jämföra

stödnivåer mellan olika länder. En av flera orsaker till detta är att skillnader i redovisningsperioder kan förekomma mellan såväl olika länder som mellan olika produkter på grund av olika odlingssäsonger. Om jämförelser av PSE för olika länder trots allt sker, bör dessa i första hand avse trender och inte enstaka år. PSE-jämförelserna bör då lämpligen uttryckas som stödets andelar av den totala ersättningen för produktionen (summan av produktionsvärden och direktstöd).

4.2 Nuvarande definition av PSE

De beräkningar, som i år ingår i OECD:s redovisningar av PSE, baseras på följande definitioner.

Producer Support Estimate (PSE)

Detta är en indikator på det årliga (monetära) värdet av bruttotransfereringar från konsumenter och skattebetalare till producenter av jordbruksprodukter, till följd av politiska åtgärder för att stödja jordbruket, oavsett dessa åtgärders natur, ändamål eller påverkan på produktion eller inkomster. PSE skall motsvara ett produktvärde fritt gård.

PSE avses mäta det stöd till följd av politiska åtgärder som är riktade mot jordbruket i förhållande till en situation utan sådana åtgärder. Sådana extra kostnader är dock inte fråndragna, som är förbundna med dessa åtgärder och som producenterna drabbas av, medan hänsyn tas till sådana avgifter från producenter som utgår för medhjälp till finansiering av sådana åtgärder som medför transfereringar till jordbruket. Även om producenternas inkomster från jordbruket ökar (eller kostnader minskar) med stödbeloppen, är inte PSE i sig en uppskattning av inverkan på jordbrukets produktion eller inkomster, utan får ses som en indikator på den ersättning som skulle erfordras för att kompensera producenterna så att inkomstnivån blir oförändrad om de existerande stöden slopades.

PSE uppdelas fr.o.m. 1999 i följande komponenter, av vilka B - H utgörs av olika slag av direktstöd.

A. Marknadsprisstöd (MPS)

Denna del av PSE inbegriper den ersättning till producenter som följer av den skillnad som skapats mellan det inhemska priset och priset vid gränsen för en jordbruksprodukt. MPS inbegriper hela den inhemska produktionen, oberoende om denna konsumeras inom landet eller exporteras. Vidare tas vid beräkningen av MPS hänsyn till vissa finansiella bidrag från enskilda jordbrukare, såsom produktavgifter vid försäljning eller straff för att produktionskvoter överskrids. Vid beräkning av MPS för djurproduktionen görs avdrag för den del av inhemskt producerade grödor som används till djurfoder, eftersom detta ingår i MPS för respektive gröda.

B. Betalningar baserade på produktion

Här inräknas betalningar som baseras på aktuell produktion av en viss produkt eller grupp av produkter. Sådana betalningar kan utgå per ton, per hektar eller per djur.

C. Betalningar baserade på brukad areal eller antal djur

Denna del av PSE innehåller betalningar avseende arealer brukad mark av viss gröda (vissa grödor) eller antalet djur av visst slag (vissa slag). Sådana betalningar kan utgå per hektar eller per djur.

D. Betalningar baserade på historiska förhållanden (entitlements)

Här ingår betalningar baserade på tidigare odling, tidigare antal djur, tidigare produktion av vissa jordbruksprodukter eller betalningar baserade på tidigare stödprogram för sådana produkter utan krav att fortsätta odla eller producera sådana jordbruksprodukter.

E. Betalningar baserade på användning av produktionsmedel

Dessa betalningar baseras på användningen av vissa produktionsmedel och utgörs av explicita och implicita betalningar som påverkar rörliga eller fasta kostnader för produktionsmedel (inbegripet investeringskostnader) eller kostnader för tekniska, sanitära eller fytosanitära tjänster.

F. Betalningar baserade på begränsningar av produktionsmedel

Här inräknas betalningar baserade på begränsningar i användningen av vissa fasta eller rörliga produktionsmedel genom begränsning i valet av produktionsteknik.

G. Betalningar baserade på total inkomst från jordbruket

I denna del av PSE ingår ersättningar för att kompensera för variationer eller underskott i inkomsten från jordbruk eller för att tillförsäkra en garanterad minimiinkomst. I dessa ersättningar skall inte finnas villkor eller begränsningar avseende viss produktion eller användning av fasta eller rörliga produktionsmedel.

H. Diverse betalningar

Här ingår sådana ersättningar som inte kan hänföras till någon tidigare kategori.

PSE-beräkningar genomförs av OECD produktvis för följande 13 jordbruksprodukter, vilka tillsammans svarar för ca 50 - 85 % av värdet av den totala jordbruksproduktionen i de länder, för vilka OECD genomför beräkningar.

- Vete (durumvete och vanligt vete)
- Korn
- Majs
- Havre
- Oljeväxter (solrosfrö, raps, rybs etc.)
- Ris
- Socker
- Mjök
- Nötkött
- Griskött
- Fjäderfäkött
- Får- och lammkött
- Ägg

Vid beräkning av totalt PSE för varje enskilt land, d.v.s. inklusive de produkter som inte ingår bland de tretton produkterna ovan, görs den approximationen att marknadsprisstödet för övriga produkter antas vara lika stort i förhållande till

produktionsvärdet som det i genomsnitt är för de tretton produkterna. De utbetalda beloppen för direktstöden B - H ingår däremot i beräkningen av totalt PSE för respektive land.

Vanligen uttrycks PSE och delarna i PSE, d.v.s. marknadsprisstöd och direktstöd, i form av procenttal. Därvid sätts resp. stödbelopp i relation till total ersättning för produktionen i fråga, d.v.s. summan av produktionsvärde och direktstöd.

Vid redovisning av PSE för Sverige och EU-15 i följande avsnitt ingår endast de tretton produkter, för vilka särskilda stödberäkningar görs. En anledning till detta är att det inom OECD görs schablonberäkningar för övriga produkter och att dessa enligt OECD svarar för så mycket som 35-40% av produktionsvärdet inom EU-15. En annan anledning är att det är oklart hur jordbrukssektorn exakt definieras av OECD, d.v.s. vilka produkter som inräknas i jordbruksproduktionen i respektive land.

5 Stödnivåer inom OECD

I avsnitt 4 presenterades en metod för beräkningar av PSE som OECD utarbetat. Denna metod har använts av Jordbruksverket för att beräkna PSE-tal för Sverige vilka redovisas i avsnitt 7. De resultat som redovisas i avsnitt 6 för EU är också ett resultat av denna metod, där dock beräkningarna gjorts av OECD. OECD presenterar också i sin rapport 'Agricultural policies in OECD countries: Monitoring and evaluation' PSE-tal för andra länder i OECD, där Sverige inte särredovisas utan ingår som en del av EU. Dessa uppgifter sammanfattas i korta drag i detta avsnitt.

Av diagram 5.1 framgår att stödnivån skiljer sig betydligt mellan olika länder. Den generellt sett lägsta stödnivån har Nya Zeeland vilket är en följd av en omfattande jordbrukspolitisk reform i mitten av 1980-talet, som bl. a. inneburit att endast marknadsprisstödet för fjäderfä och ägg bibehållits. De högsta stödnivåerna finns i Schweiz, Norge, Island, Japan och Korea. Stödnivåerna inom EU är något högre än genomsnittet i hela OECD. Som helhet har stödnivåerna sjunkit i OECD sedan 1980-talet även om det till 1998 skett en ökning från 1997.

Diagram 5.1 Stödnivån i olika länder 1986-1988, 1991-1993 och 1996-1998, procent av produktionsvärde inklusive direktstöd

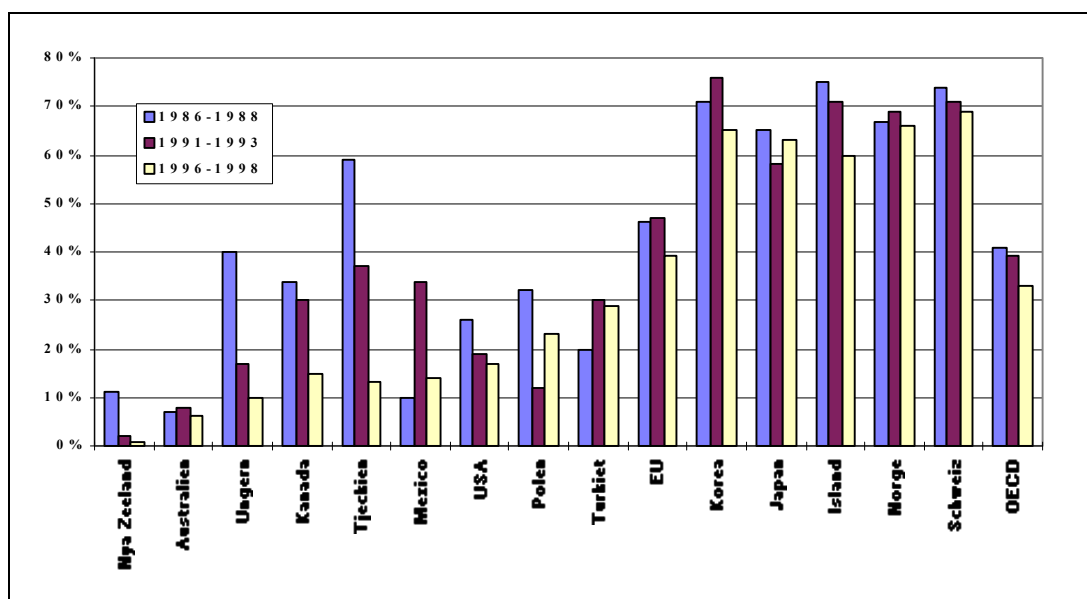
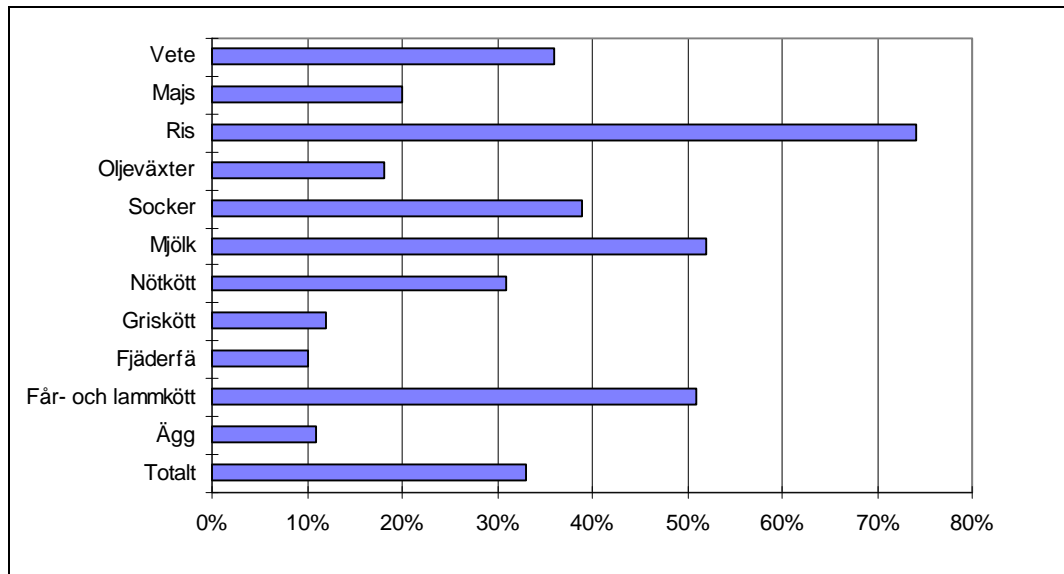


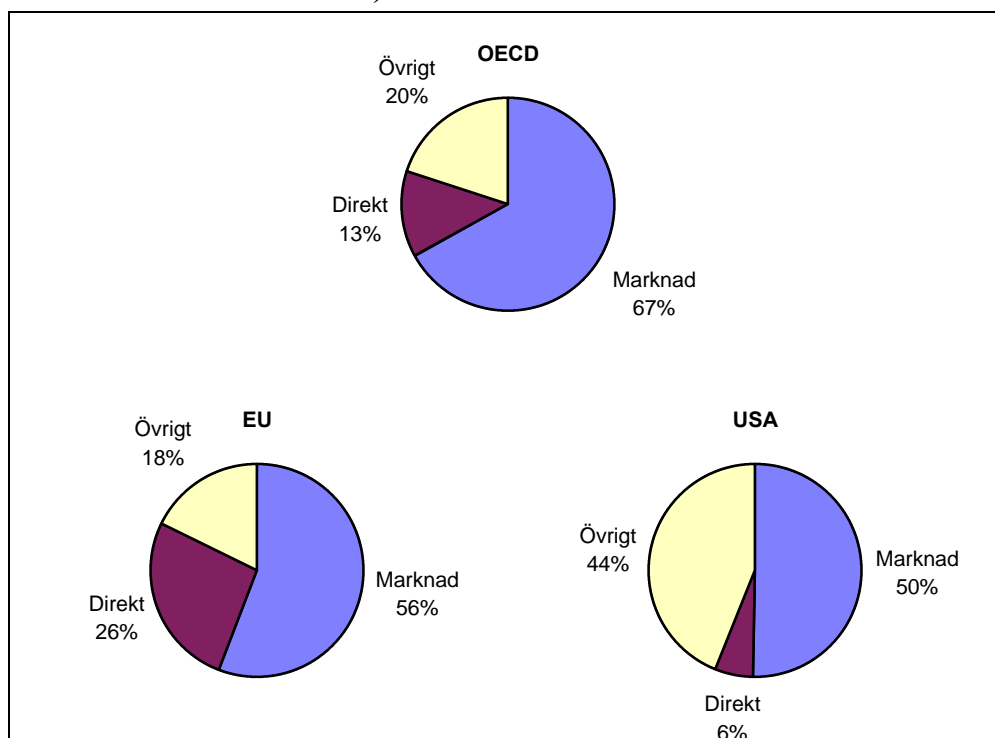
Diagram 5.2 visar stödets andel av total ersättning uppdelat på produkter för OECD som helhet. Ris är den produkt där stödet utgör den procentuellt högsta delen av ersättningen. Inom EU utgör däremot stödet till ris en liten andel, vilket framgår av följande avsnitt. Det är framförallt de asiatiska länderna i OECD som har högt stöd för ris. Andra produkter där stödet som andel av den totala ersättningen är hög är mjölk samt får- och lammkött.

Diagram 5.2 PSE för OECD uttryckt som andel (%) av total ersättning per produkt (genomsnitt 1996-1998)



Av diagram 5.3 framgår marknadsprisstödet helt dominerande roll bland de olika stödåtgärderna både i OECD som helhet samt i EU och USA. Marknadsprisstödet andel är högre i EU än i USA men når inte upp till genomsnittet i OECD. Direktstödet andel är däremot klart högst i EU medan övriga stöd har högst andel i USA.

Diagram 5.3 Stödets sammansättning i OECD, EU och USA (genomsnitt 1996-1998)



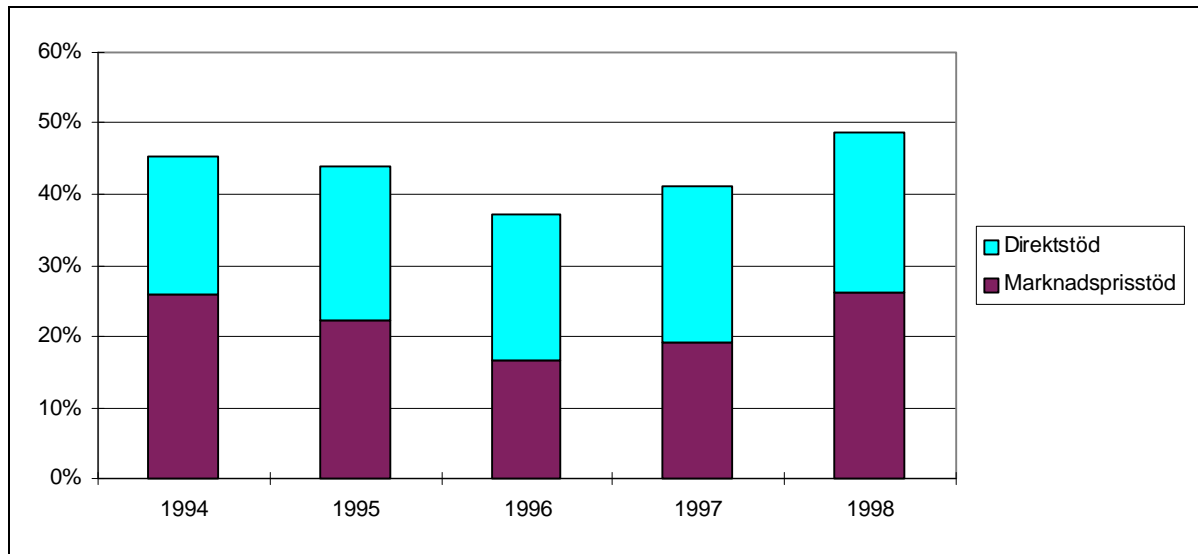
6 Stöd till EU-jordbruket 1994 - 1998

Sifferunderlaget till redovisningen i detta avsnitt har kommit från OECD, som ansvarar för beräkningarna av PSE. Redovisningen av PSE sker endast för de tretton produkter, för vilka produktvisa PSE-tal beräknas inom OECD (se avsnitt 4). Dessa produkter anges av OECD svara för 60-65% av den totala jordbruksproduktionen inom EU-15. Vid tolkning av resultaten måste stor försiktighet iakttas. Detta beror på att 1999 är det första år som OECD presenterar PSE-tal enligt den nya beräkningsmetoden (se avsnitt 4) och att det ännu inte har kunnat klarläggas exakt vilka direktstöd som ingår i OECD:s beräkningar eller hur dessa fördelats på produkter. Vidare är en del av beräkningsunderlaget (särskilt priserna) avseende 1998 ännu endast preliminärt.

Av diagram 6.1 framgår att PSE, uttryckt som andel av total ersättning för jordbruksproduktionen, inom EU sjönk från 1994 fram till 1996, varefter det ökade både under 1997 och 1998. Sistnämnda år uppgick det till 49 % eller 80,4 mdr euro för de tretton produkterna. Med total ersättning avses här summan av produktionsvärde och direktbidrag. Totalt för samtliga produkter uppskattas PSE inom EU-15 till 116 mdr euro. Vidare framgår att direktstödet har varit relativt oförändrat under denna period medan marknadsprisstödet sjönk relativt kraftigt 1996, varefter det åter ökade. Direktstödet uppgick 1998 till 22 % av den totala ersättningen eller 37 mdr euro. Marknadsprisstödet kraftiga ökning 1998 följer av att världsmarknadspriserna för de flesta produkter sjönk samtidigt som producentpriserna inte förändrades i samma utsträckning.

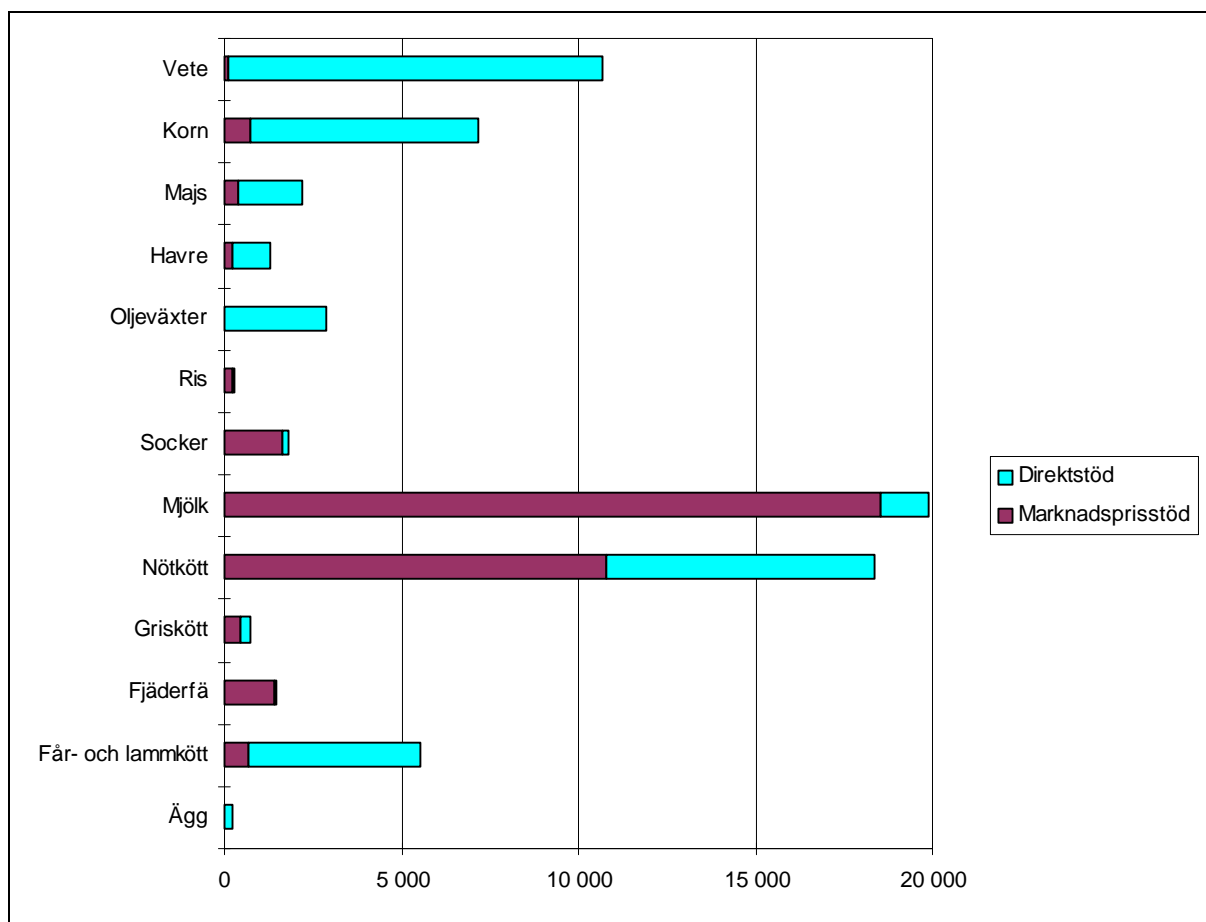
OECD har också redovisat uppskattningar av det sammanlagda stödet för den totala jordbruksproduktionen inom EU-15. Dessa har uppgått till 38 resp 45 % åren 1997 resp 1998, d.v.s. några procentenheter lägre än för de tretton här redovisade produkterna. Dessa uppskattningar får anses vara osäkra eftersom de bygger på antagandet att marknadsprisstödet för övriga produkter i genomsnitt är detsamma som för de tretton produkterna. I de övriga produkterna ingår främst sådana produkter som är av stor betydelse för de sydligare länderna, såsom frukt och grönt, oliver, tobak samt vin. Vissa av dessa produkter har betydligt högre marknadsprisstöd än de mera "nordliga" produkterna medan andra har lägre. Det är därför svårt att bedöma i vad mån OECD:s schablonartade metod för beräkning av total PSE i detta fall ger en över- eller underskattning av stödnivån.

Diagram 6.1 PSE år 1994 för EU-12 och 1995-1998 för EU-15 uttryckt som andel (%) av total ersättning för jordbruksproduktionen



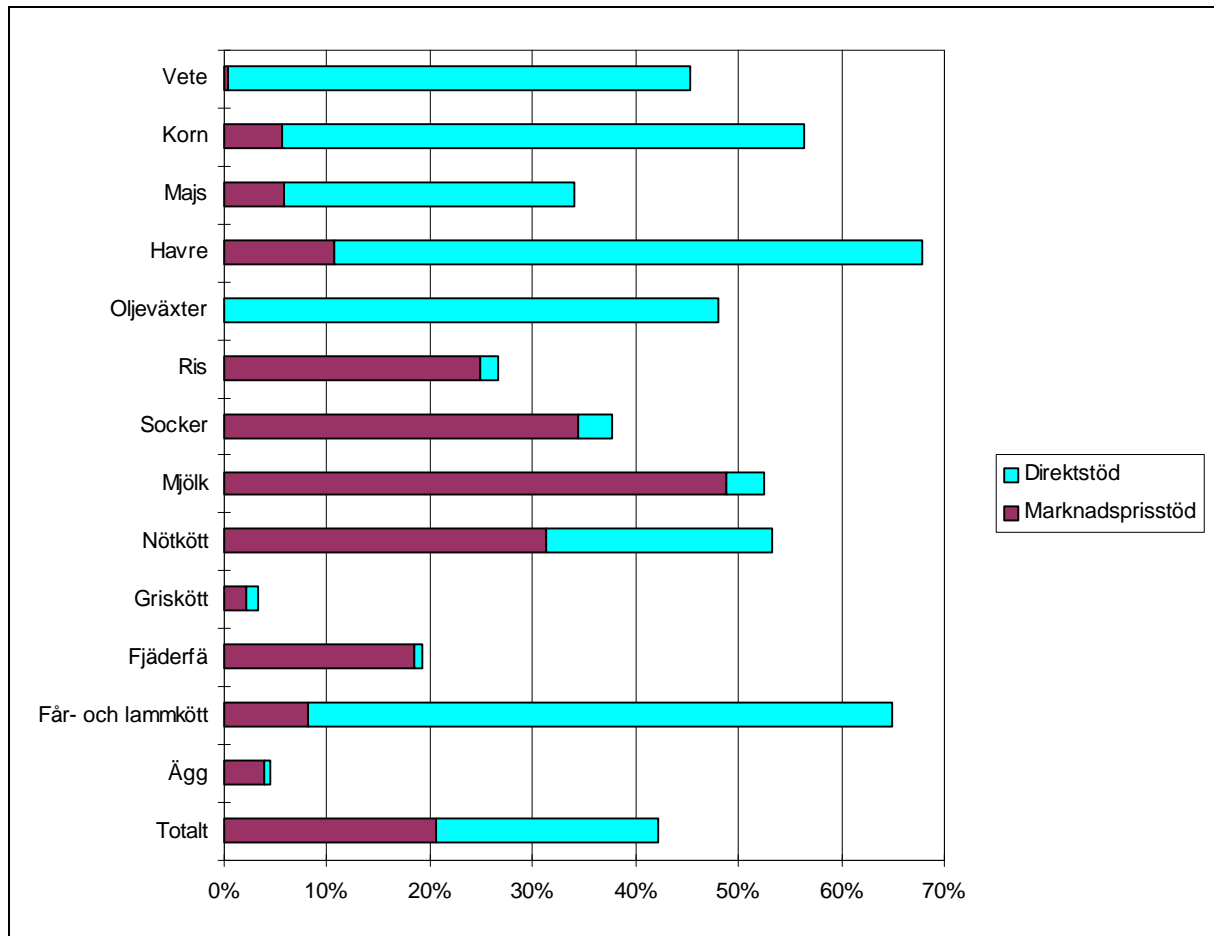
De till produktionsvärdet klart största produkterna i EU-15 är mjölk och nötkött. Dessa produkter har också under de tre senaste åren det klart största stödet räknat i euro (se diagram 6.2). För mjölk har en mycket stor andel av stödet utgått i form av marknadsprisstöd, medan nötköttsproduktionen erhållit relativt mycket av både direktstöd och marknadsprisstöd. Beloppsmässigt har mest direktstöd utgått till veteproduktionen, drygt 10 mdr euro per år. Även produktionen av korn samt får- och lammkött har under senare år erhållit höga direktstöd.

Diagram 6.2 PSE för EU-15 per produkt, milj euro (genomsnitt 1996-1998)



Uttryckt i procent av den totala ersättningen per produkt, är det inom EU-15 produktionen av havre samt får- och lammkött som under de senaste åren haft den högsta genomsnittliga stödnivån, mellan 60 och 70 % (se diagram 6.3). För dessa produkter har framförallt direktstödet varit högt. Stöd i storleksordningen 50 % har utgått till produktionen av vete, korn, oljevaxter, mjölk och nötkött. Oljevaxter (d.v.s. oljefröer) har erhållit allt stöd i form av direktstöd (arealstöd). Spannmålsprodukterna har erhållit den klart största andelen från direktstöden medan stöden till mjölk och nötkött till övervägande delen har utgjorts av marknadsprisstöd. Produktionen av griskött, fjäderfäkött och ägg har den lägsta ersättningen i form av stöd, som till allra största delen utgjorts av marknadsprisstöd.

Diagram 6.3 PSE för EU-15 uttryckt som andel (%) av total ersättning per produkt (genomsnitt 1996-1998)



7 Stöd till svenskt jordbruk 1993/94 - 1998

Beräkningarna i detta avsnitt har gjorts enligt den metod som fr.o.m. 1999 används inom OECD och som till vissa delar skiljer sig från den tidigare använda metoden (se avsnitt 4). Vidare redovisas PSE endast för de elva produkter, som produceras i Sverige och för vilka särskilda produktberäkningar görs inom OECD (se avsnitt 4). Detta är två orsaker till att de PSE-tal som redovisas i följande diagram och tabeller därför inte är jämförbara med de PSE-tal som tidigare redovisats för Sverige. Fram till EU-medlemskapet redovisades Sveriges PSE-tal per budgetår. Till grund för redovisningen i detta avsnitt används för de två åren omedelbart före EU-inträdet (1993/94 och 1994/95) samma sifferunderlag som tidigare översänts till OECD för beräkning av Sveriges PSE-tal.

Vid beräkning av marknadsprisstöd har samma referenspriser genomgående använts som OECD använder för EU-15 samtidigt som de svenska producentpriserna i princip har beräknats från den svenska sektorskalkylen men i några fall fått nivåjusteras för att kunna jämföras med OECD:s referenspriser. De framräknade PSE-talen bör tolkas med försiktighet på grund av den osäkerhet som finns i beräkningsunderlaget (se avsnitt 8).

Eftersom mjölk inte är en produkt på världsmarknaden är det komplicerat att definiera ett referenspris. Beräkningarna av referenspris för mjölk enligt OECD utgår från producentpriset i Nya Zeeland. Denna beräkningsmetod är inte oomtvistad.

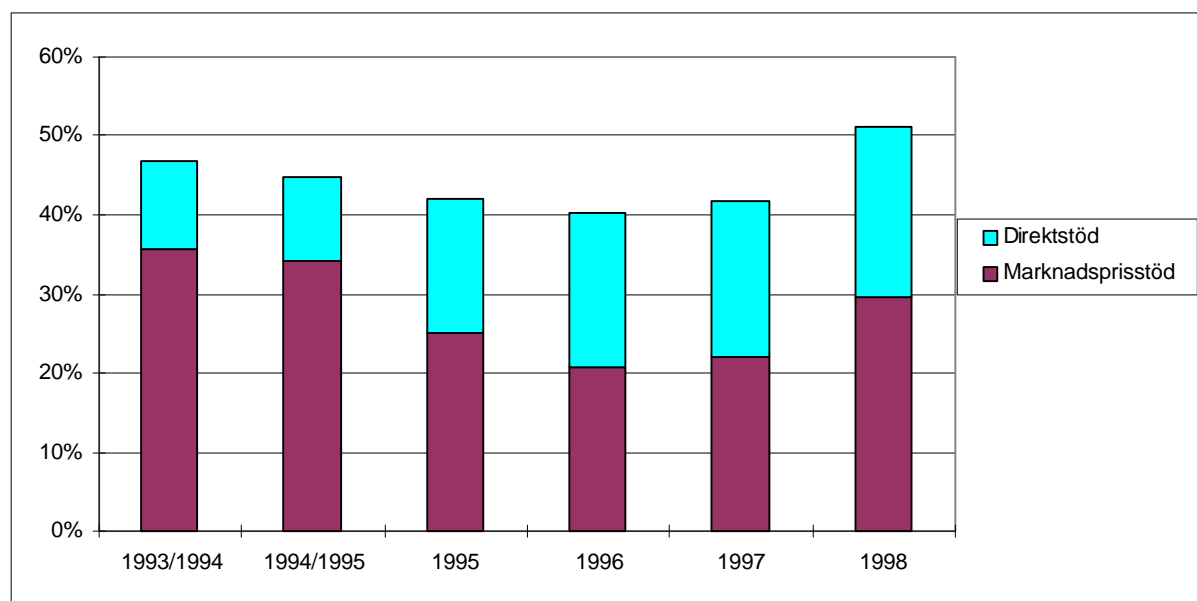
Övriga stöd, d.v.s. direktstöden, har beräknats på följande sätt, vilket dock ännu inte har kunnat stämmas av med OECD. Arealstöd har i princip fördelats på stödberättigade grödor efter de arealer som odlats med resp. gröda enligt lantbruksregistret. Efter 1995 har dock även tillgängliga uppgifter om stöd till exempelvis oljeväxter beaktats. Stöd till uttagen areal har fördelats som stöden till grödorna. Djurbidrag hör definitionsmässigt till något köttslag. Det nationella stödet utgår också efter en specifik produkt (liksom det tidigare norrlandsstödet inkl. pristilläggen). Kompensationsbidraget har fördelats på foderspannmål och kött av betande djur (nötkreatur och får) efter produktionsvärde. Miljöstöd samt övriga stöd har fördelats på all jordbruksproduktion efter produktionsvärde. En del av direktstödet till jordbruket hamnar på detta sätt på andra produkter än de elva som redovisas i beräkningarna (t.ex. råg, potatis). Sammanlagt rör det sig om ca 700 milj. kr 1998 för dessa produkter.

Av diagram 7.1 framgår att PSE, uttryckt som andel av total ersättning för jordbruksproduktionen, sjönk från 1993/94 fram till 1996, varefter det ökade något under 1997 och relativt kraftigt under 1998, då det uppgick till 51% eller 15,7 mdr kr för de elva produkterna. Med total ersättning avses här summan av produktionsvärde och direktbidrag. Dessa elva produkter svarar för drygt 90% av det totala produktionsvärdet enligt den svenska sektorskalkylen. Vidare framgår att år 1995, i samband med EU-inträdet, sjönk marknadsprisstödet relativt kraftigt samtidigt som direktstödet ökade. Direktstödet har fortsatt att öka varje år efter 1995 och uppgick 1998 till drygt 20% av den totala ersättningen eller 6,6 mdr kr. Marknadsprisstödet ökade kraftigt 1998, vilket följer av att världsmarknadspriserna för de flesta produkter sjönk samtidigt som producentpriserna inte förändrades i samma utsträckning.

Jämförelserna mellan stödnivån 1993/94 och senare år får dock tolkas med försiktighet, främst beroende på EU-inträdet 1995 och den därmed sammanhängande omläggningen av direktstödsystemet. Vidare bör framhållas att det i beräkningarna, enligt beslut inom OECD, inte ingår avgifter på handelsgödsel och växtskyddsmedel. Dessa har under senare år uppgått till ca 400 mkr per år och skulle påverka totalt PSE med knappt 0,5 % i sänkande riktning om hänsyn till avgifterna tagits.

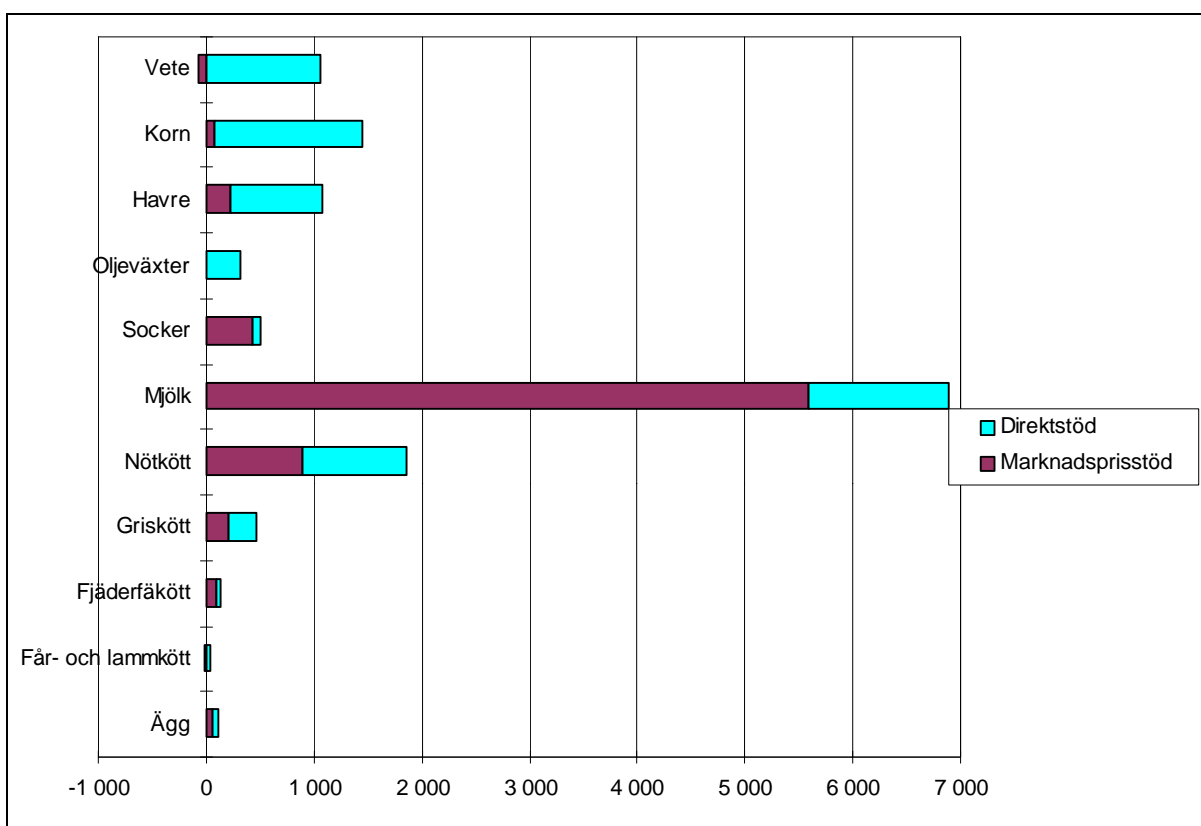
Före 1995 var marknadsprisstöden för vegetabilieproduktionen relativt höga. Därefter har de minskat kraftigt, fränsett för produktionen av socker och havre (se tabell 1 i bilagan). Marknadsprisstödet för mjölk har under hela perioden legat på en hög nivå. Stödet för nötkött har ökat efter 1995 medan stödet för griskött har minskat kraftigt. Direktstöden för vegetabilieproduktionen har ökat avsevärt efter 1995.

Diagram 7.1 PSE för Sverige uttryckt som andel (%) av total ersättning för jordbruksproduktionen



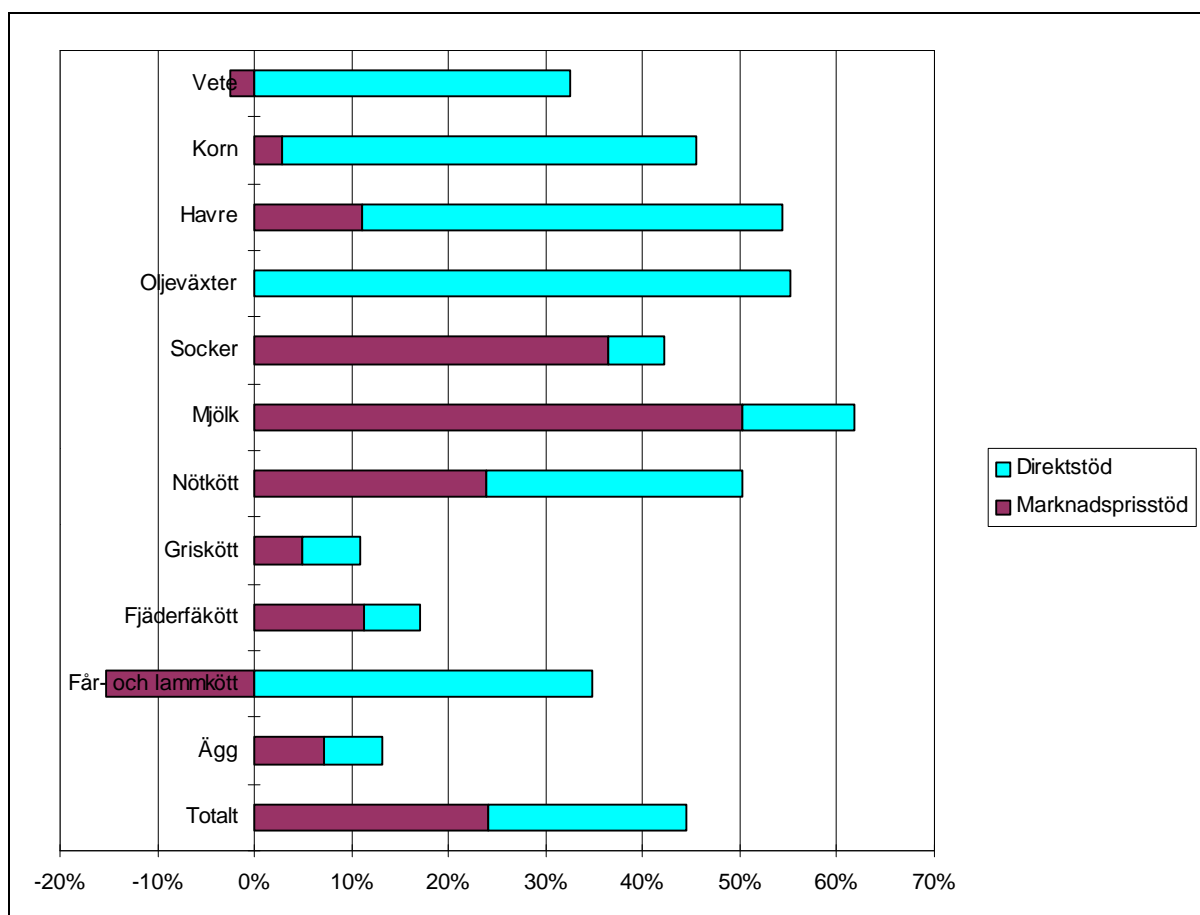
Mjök är den produkt som har klart störst PSE, uttryckt i mkr, vilket framför allt beror på att mjök är den absolut största produkten värdemässigt. Stödet till mjökproduktionen kommer framförallt i form av marknadsprisstöd. Det kan dock nämnas att OECD:s metod vid stödberäkningen för mjök inte är oomstridd. Detta beror på att mjök inte är en produkt på världsmarknaden och att det därför är komplicerat att beräkna ett referenspris. Nötkötts- och spannmålsproduktionen har under senare år också haft relativt höga stöd, där det för nötkött har varit i form av både marknadspris- och direktstöd, medan spannmålsproduktionens stöd till största delen är i form av direktstöd (arealbidrag). Produktionen av ägg, fjäderfä- samt får- och lammkött har erhållit små stöd uttryckt i milj kr, vilket beror på att dessa produktionsgrenar i Sverige utgör en mycket liten del av hela jordbruksproduktionen.

Diagram 7.2 PSE för Sverige per produkt, mkr (genomsnitt 1996-1998)



Uttryckt som andel av den totala ersättningen för produktionen, har havre-, oljeväxt-, mjölk- och nötköttsproduktionen haft de största procentuella stöden under treårsperioden 1996 - 1998. Det totala stödet för dessa produkter har uppgått till över 50 % av ersättningen för produktionen. För mjölk är det marknadsprisstödet som dominerar medan direktstödet dominerar för havre. För oljeväxter finns endast direktstöd, eftersom oljefröer i princip säljs till världsmarknadspris. Produktionen av griskött, fjäderfäkött och ägg har erhållit förhållandevis små andelar av den totala ersättningen i form av stöd, ca 10 - 15 %. Eftersom det svenska priset på får- och lammkött på grund av kvalitetsskillnader inte är helt jämförbart med priser i andra EU-länder, är det framräknade negativa marknadsprisstödet för får- och lammkött missvisande. Eftersom denna produktion värdemässigt är av liten betydelse i Sverige och därför endast obetydligt påverkar total PSE, ingår den dock i beräkningarna.

Diagram 7.3 PSE för Sverige uttryckt som andel (%) av total ersättning per produkt (genomsnitt 1996-1998)



Anm. För vete samt får- och lammkött med negativt marknadsprisstöd är PSE nettot av direktstöd och marknadsprisstöd, 30% resp. 20%.

8 Jämförelser mellan stöden till jordbruket i EU-15 och Sverige

Beräkningarna i de föregående avsnitten visar att de senaste årens utveckling av den totala stödnivån för de svenska jordbrukarna varit ungefär densamma som för jordbrukarna totalt inom EU. Från 1994, året före det svenska EU-inträdet, till 1996 sjönk den totala stödnivån i Sverige från drygt 45 % till ca 40 %. Den totala stödnivån har då uttryckts i förhållande till total ersättning för jordbruksproduktionen. Med total ersättning avses här summan av produktionsvärde och direktstöd. Efter 1996 har stödnivån åter ökat och uppgick 1998 till ca 50 %. Denna ökning beror på att marknadsprisstödet ökat till följd av sjunkande marknadspriser på främst spannmål och nötkött.

De framräknade PSE-talen totalt för Sverige skiljer sig med 1-3 procentenheter från vad som beräknats för EU-12 (år 1994) resp EU-15. I början och slutet av denna period var dessa tal högre för Sverige än för EU. Skillnaderna är dock för små för att man skall kunna dra några slutsatser om den allmänna stödnivån i Sverige jämfört med stödnivån totalt inom EU. En anledning till skillnaderna är att Sveriges och EU:s jordbruksproduktion skiljer sig åt såtillvida att Sverige har en större andel av produktionen koncentrerad till produkter som erhåller höga stöd, särskilt mjölk. Sverige har också under de första åren av EU-medlemskapet (1995-1998) kunnat dra nytta av mycket förmånliga omräkningskurser för arealersättning och djurbidrag. Vidare finns osäkerhet i beräkningsunderlag, vilket också påverkar beräkningsresultaten.

Vid tolkning av beräkningsresultaten bör även hänsyn tas till att EU:s jordbrukspolitik är gemensam för medlemsländerna, varför marknadsregleringarna är desamma och samma stödnivåer i form av direktbidrag och interventionspriser tillämpas. Denna gemensamma jordbrukspolitik är den dominerande faktor som bestämmer stödnivån till jordbrukarna. Produktvisa skillnader mellan framräknade PSE-tal för Sverige och EU-15 torde därför, utöver den rent tekniska osäkerheten i beräkningarna, i första hand kunna hänföras till skillnader i nationella stöd och till skillnader i marknadssituationen i Sverige och andra länder.

De nationella stöden torde i allmänhet utgöra en så liten andel av de totala stöden att skillnader i dessa inte märkbart påverkar PSE-beräkningarna, särskilt inte på totalnivå. Det är svårt att få en exakt bild av vilka nationella stöd som tillämpas i övriga EU-länder och hur hänsyn till dessa tas i OECD:s PSE-beräkningar för EU-15. Vidare påverkar skillnader och förändringar i marknadssituationen producentpriserna och därmed framräknade PSE-tal utan att nödvändigtvis vara en effekt av politiska åtgärder. Marknadssituationen är främst en följd av överskott resp. underskott av produkter.

Den osäkerhet i beräkningarna, som nämndes ovan, kan hänföras till följande faktorer.

- OECD använder i år en ny beräkningsmetod för sina PSE-beräkningar (se avsnitt 4) och klassificeringen av vissa stöd enligt den nya beräkningsmetoden är fortfarande inte fastlagd av OECD. Det har därför ännu inte varit möjligt att klarlägga dels vilka direktstöd som ingår i beräkningarna för EU-15 dels hur dessa

fördelas på produkter. Fördelningen av direktstöden för Sverige i denna rapport och OECD:s fördelning för EU-15 kan därför skilja sig åt. Vidare har det ännu inte varit möjligt att klarlägga hur beräkningen av producentpriserna har genomförts. I vissa fall avviker de använda priserna för EU-15 från de priser i Eurostats databas NewCronos som enligt OECD:s manual skall användas.

- I denna rapport redovisas PSE för de tretton produkter, för vilka OECD genomför särskilda beräkningar. Dessa svarar för drygt 90 % av produktionsvärdet i Sverige men endast för ca 60-65 % inom EU-15. Anledningen till att jämförelser här inte görs för hela jordbruksproduktionen är att för övriga produkter används inom OECD en schablonmetod vid beräkningen av marknadsprisstödet. Många av de produkter som är av stor betydelse i de sydligare EU-länderna, såsom frukt och grönt, oliver, tobak och vin, ingår således inte i jämförelsen. Stödnivåerna för produkter som ligger utanför beräkningarna är i många fall höga, både när det gäller marknadsprisstöd (gränsskydd) och övriga stöd.
- En stor del av de producentpriser som används inom OECD har hämtats från Eurostats databas NewCronos. Dessa priser har dock inte insamlats från medlemsländerna för PSE-beräkningar, som ställer särskilda krav på de priser som används, och är inte alltid helt harmoniserade mellan medlemsländerna. De kan t.ex. avse något skilda produktkvaliteter för olika länder.
- Beräkningsunderlaget för senare år, särskilt 1998 års priser, är endast preliminärt.

9 Stödets fördelning i Sverige 1998

9.1 Beräkningsmetoder

I den OECD-rapport som nämndes i avsnitt 1 angavs bristen på lämpligt dataunderlag vara ett hinder för relevanta studier av jordbruksstödens fördelning. De studier som refererades i rapporten baserades vanligen på en begränsad mängd av jordbrukare, vilket antogs ha en inte oväsentlig snedvridande effekt på resultaten.

Bäst resultat från undersökningar av stödets fördelning på olika grupper av jordbruksföretag erhålles om det finns tillgång till fullständiga data på mikronivå. Med detta avses att det för varje jordbruksföretag, eller för ett representativt urval av företag, finns uppgifter avseende bland annat faktisk produktion, erhållna produktpriser, faktiskt erhållna stöd samt uppgifter avseende storheter som arealer, driftsinriktning och geografisk belägenhet. Det finns för närvarande ingen enskild statistisk databas som täcker detta informationsbehov. Det kan här nämnas att den vid Statens jordbruksnämnd under 1988 publicerade utredningen baserades på kalkyler avseende grupper av företag.

Eftersom samlad tillgång till mikrodata av nämnda typ saknas för de svenska jordbruksföretagen (liksom för jordbruksföretag i andra länder), används i följande avsnitt en kalkylmodell som utarbetats vid Statens jordbruksverk. I denna kalkylmodell uppskattas statistiskt utifrån strukturdata för varje enskilt jordbruksföretag dess produktintäkter, marknadsprisstöd och direktstöd på det sätt som beskrivs nedan.

Kalkylmodellen bygger på en kombination av verkliga uppgifter för de olika företagen och genomsnittstal för produktionen på varje företag, genomsnittspriser i landet samt statistiska bedömningar av varje företags stöd. Detta innebär att verklig produktion och verkligt stöd vid varje enskilt företag kan skilja sig något från vad som framräknats i modellen. Modellen torde dock för grupper av företag ge uppskattningar av produktintäkter och stödbelopp som väl överensstämmer med de verkliga. Denna kalkylmetod måste man vara medveten om när man tolkar resultaten. Den stora fördelen med denna kalkylmodell jämfört med tidigare beräkningar är möjligheten att dela in företagen i olika grupper efter regioner, storlekar, driftsinriktningar etc..

Jämfört med de PSE-beräkningar som redovisats i avsnitt 4-7 skiljer sig beräkningarna i detta avsnitt på vissa punkter. Marknadsprisstödet är för varje enskild produkt lika högt. Däremot ingår fler produkter i dessa beräkningar, bland annat potatis och råg. Vidare så har i dessa beräkningar av beräkningstekniska skäl samtliga direktstöd inte tagits med, vilket framgår senare. Dessa skillnader gör att stödets andel av intäkterna inte är exakt samma på aggregerad nivå i de olika redovisningarna.

Beräkningsunderlag

Beräkningen för varje enskilt jordbruksföretag baseras på den information som finns i SCBs sk. lantbruksregister (LBR 98). I detta register finns för ett urval av jordbruksföretag i landet information om hur jordbruksmarken användes (arealer av

olika växtslag) och hur många djur av olika djurslag som fanns vid en viss dag i början av juni år 1998. Dessutom anges företagens regionala placeringar samt även uppskattningar av företagens arbetsbehov och driftsinriktning.

Utifrån informationen i LBR uppskattas för varje företag dess produktion av jordbruksprodukter under 1998. För vegetabilier beräknas för varje gröda företagets produktionskvantitet som dess areal multiplicerat med den genomsnittliga hektaravkastningen i det produktionsområde som företaget är beläget. För animalieproduktionen beräknas på motsvarande sätt kvantiteten kött utifrån genomsnittlig slaktvikt och slaktålder för varje djurslag, och kvantiteten mjölk utifrån en genomsnittlig avkastning per mjölkko. Genom att multiplicera de på detta sätt framräknade kvantiteterna med faktiskt genomsnittligt producentpris i landet för respektive produkt erhålles uppskattningar av produktionsvärden (eller produktintäkter) för 1998 års produktion. Genom att använda de s.k. referenspriserna (se följande text) på motsvarande sätt, kan marknadsprisstödet uppskattas för varje jordbruksföretag.

De framräknade produktionsvärdena innefattar all spannmål, d.v.s. även den fodersäd som används inom animalieproduktionen. Eftersom värdering sker till producentpriser (exkl. direktstöd) ingår i produktionsvärdet även den "fördyring" som fodersädsanvändningen i animalieproduktionen innebär. Av denna anledning görs en särskild beräkning av kostnaderna för användning av fodersäd inom animalieproduktionen. Kostnader för fodersädsåtgången upptas därför även som en avdragspost i beräkningarna. Samma sak gäller för inköp och försäljning av smågrisar.

Marknadsprisstöd

Vid beräkning av marknadsprisstödets storlek används här samma metod som OECD använder vid beräkning av de PSE-tal som tidigare redovisats. Detta innebär att de medelpriser som det svenska jordbruket erhöll för sin produktion under 1998 jämförs med s.k. referenspriser, som avses representera nivån på världsmarknaden under motsvarande period. Dessa referenspriser beräknas på olika sätt för de olika produkterna.

Eftersom mjölk inte är en produkt på världsmarknaden är det komplicerat att definiera ett referenspris. Beräkningarna av referenspris för mjölk enligt OECD utgår från producentpriset i Nya Zeeland. Denna beräkningsmetod är inte oomtvistad.

För varje jordbruksföretag beräknas dess marknadsprisstöd för varje produkt som den uppskattade produktionskvantiteten multiplicerad med skillnaden mellan inhemskt medelpris och referenspris. I dessa beräkningar används för varje produkt samma medelpris för alla jordbruksföretag oavsett belägenhet. Det på detta sätt framräknade stödet för animalieproduktion innehåller även stödet till odling av fodersäd till den del fodersäd som används i produktionen. En särskild korrigering vidtas därför för att undvika dubbelräkning av stödet till fodersäd.

Rent principiellt kan det diskuteras om marknadsprisstödet är lika högt i olika delar av landet såsom här antagits. Bl.a. de stora skillnaderna i avstånd från importhamnar innebär att t.ex. priserna på importerade produkter skulle variera i olika delar av landet. Det har emellertid inte bedömts vara möjligt att få fram något underlag för att regionalt variera stödnivåerna. Vidare har denna felkälla bedömts påverka resultaten i

ringa mån i förhållande till de stora variationer i marknadsprisstöd som förekommer mellan olika produkter.

För att beräkningen av marknadsprisstödnivån för en produkt skall bli helt korrekt måste i princip det inhemska priset och referenspriset avse identiska produkter. Detta innebär att priserna skall avse produkter av samma kvalitet och i samma handelsled, i detta fall priset till jordbrukare. Det är förenat med betydande svårigheter att finna prisnoteringar som medger en helt korrekt beräkning av stödnivån. De flesta av de referenspriser som används i denna rapport har framtagits av OECD och avses vara jämförbara med de svenska priserna till jordbrukare.

Direktstöd

De direktstöd som ingår i beräkningarna är arealersättning, djurbidrag, kompensationsbidrag, nationellt stöd samt miljöstöd för flerårig vallodling och för bevarande av öppet odlingslandskap. Övriga miljöstöd, som beloppsmässigt utgjorde ca 12 % av direktstöden 1998, ingår inte i beräkningarna eftersom det inte är möjligt att utifrån endast strukturdata för enskilda jordbruksföretag göra sannolika bedömningar huruvida något av dessa stöd utgick till det enskilda jordbruket eller ej.

Vid beräkning av varje enskilt företags direktstöd antas att brukaren sökte de stöd denne är berättigad till enligt den information som finns i LBR. Detta innebär att vissa företag som inte erhöll stöd ändå kommer att få det i kalkylmodellen. Korrigering för detta förhållande görs dock så att det framräknade stödet i resp län överensstämmer med det verkligt utbetalade stödet, varför denna felkälla torde påverka resultaten i endast liten mån.

Tabell 9.1 Utbetalda direktstöd i Sverige för 1998 års produktion

Arealersättning	3 652 mkr	
Djurbidrag	608 mkr	
Kalvslaktsbidrag	14 mkr	
Kompensationsbidrag	595 mkr	
Nationellt stöd	292 mkr	
Miljöstöd för flerårig vallodling	422 mkr	
Miljöstöd för bevarande av öppet odlingslandskap	605 mkr	
Övriga miljöstöd	877 mkr	(Ingår ej i följande beräkningar)

Övriga stöd

Dessa stödformer ingår inte i denna rapports beräkningar eftersom det inte är möjligt att fördela stöden på företag (ex forskning) eller inte är möjligt att för varje enskilt jordbruksföretag göra en sannolik bedömning av om sådana stöd utgår eller ej.

9.2 Stödets koncentration

I tabell 9.2 delas företagen in i fem antalsmässigt lika stora grupper efter deras totala stöd i kr. Den femtedel av företag med lägst stöd hamnar i klassen som betecknas grupp 1, den närmast följande femtedelen med näst lägst stöd i klassen grupp 2 osv.. fram till den femtedel av företag med högst stöd, vilka betecknas med grupp 5. De företag som inte har något, eller ett negativt stöd totalt hamnar i en egen klass. Denna klass består av knappt 9 000 företag och utgörs framförallt av småföretag och företag med inriktning mot får och lamm. Marknadsprisstödet blir negativt om referenspriset är högre än producentpriset.

Av tabellen kan utläsas att andelen av de totala intäkterna i varje grupp är ungefär lika stor som andelen av de totala stöden. De 20 % av företagen med högst stöd erhöll ca 70 % av stöden och ungefär lika stor andel av intäkterna. Koncentrationen till gruppen med högst stöd var dock mer markant för marknadsprisstödet än för direktstödet.

I genomsnitt var stödet per företag ca 180 000 kr. I gruppen av företag med högst stöd var det genomsnittliga stödet ca 710 000 kr, medan det i gruppen med lägst stöd var lite drygt 5 000 kr.

Stödet per standardiserad arbetstimma var högst i gruppen av företag med högst stöd, vilket framförallt beror på ett högre marknadsprisstöd. En förklaring till att stödet per timma blev högre för gruppen med mer stöd är den ökade effektivitet som generellt följer av en högre produktion.

Stöden utgjorde totalt ca 54 % av intäkterna. Förhållandet mellan totalt stöd och totala intäkter var relativt jämnt mellan grupperna, även om företag med lågt totalt stöd hade en något högre andel stöd i förhållande till intäkterna än företag med högt totalt stöd. Relationen mellan marknadsprisstöd och direktstöd skilde sig dock kraftigt åt. I företag med lågt totalt stöd var direktstödet klart större än marknadsprisstödet, medan förhållandet var det omvända i gruppen företag med högst stöd.

Tabell 9.2 Totala intäkter och stöd, uppdelat på grupper efter stödets storlek

	Antal företag	Total intäkt (mkr)	Andel	Totalt stöd (mkr)	Andel	Marknadsprisstöd (mkr)	Andel	Direktstöd (mkr)	Andel
Inget stöd	8 975	108	0%	-6	0%	-6	0%	1	0%
Grupp 1	15 267	131	0%	79	1%	6	0%	73	1%
Grupp 2	15 276	660	2%	389	3%	80	1%	309	5%
Grupp 3	15 284	2 088	7%	1 111	7%	327	4%	785	13%
Grupp 4	15 270	5 894	21%	2 971	19%	1 327	14%	1 645	27%
Grupp 5	15 273	19 584	69%	10 846	70%	7 470	81%	3 376	55%
Totalt	85 346	28 465	100%	15 391	100%	9 204	100%	6 188	100%

Diagram 9.3 Genomsnittliga intäkter och stöd per företag, uppdelat på grupper efter stödets storlek, tkr

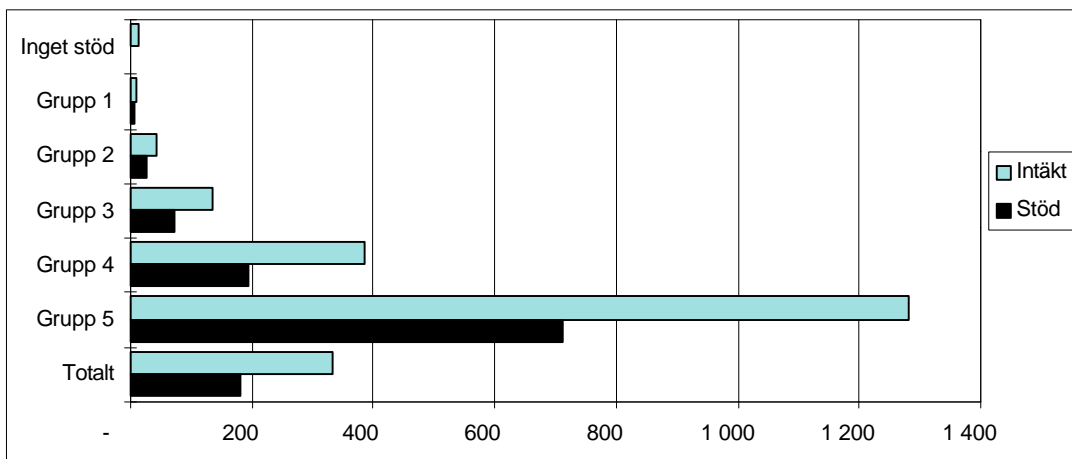


Diagram 9.4 Stöd per standardiserad arbetstimma, uppdelat på grupper efter stöden storlek, kr

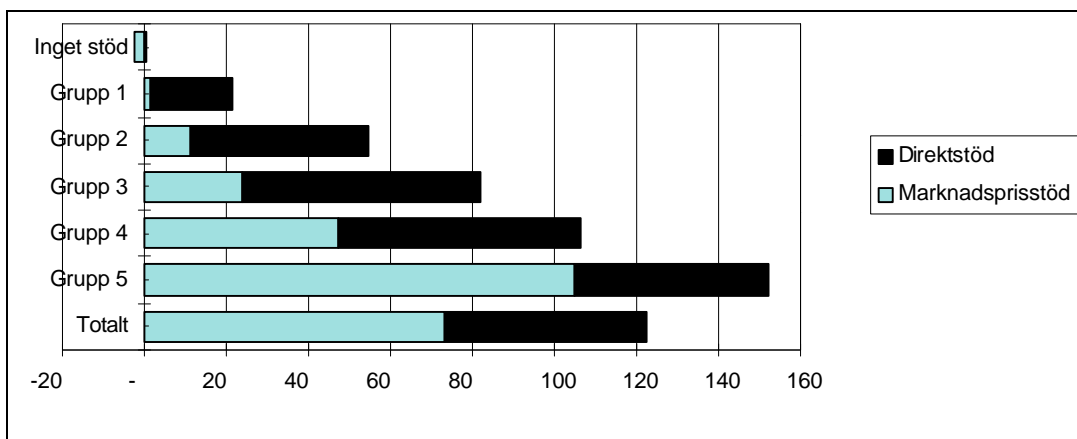
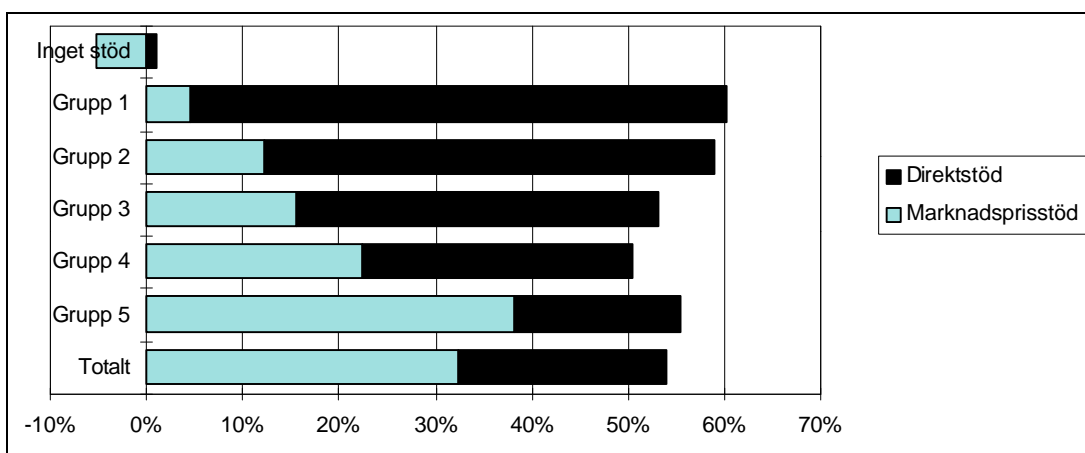


Diagram 9.5 Stödets andel av de totala intäkterna, uppdelat på grupper efter stödets storlek, %



9.3 Fördelning efter driftsriktning

Den största andelen av det totala stödet under 1998 gick till mjölkko-företag, som erhöll ca 50 % av det totala stödet, medan de erhöll 40 % av de totala intäkterna. Dessa företag hade en klart högre andel av marknadsprisstödet än av direktstödet, medan det motsatta förhållandet gällde för företag med inriktning mot jordbruksväxter. Gruppen småbruk, som andelsmässigt utgör över en tredjedel av företagen, svarade för en mycket liten del av intäkterna och erhöll även en liten del av det totala stödet. Stödet utgjordes i stor utsträckning av direktstöd.

De genomsnittliga intäkterna och stöden per företag varierade kraftigt beroende på driftsriktning. Genomsnittsintäkterna var klart högst i företag med inriktning mot fjäderfä framförallt p.g.a. deras högt specialiserade karaktär. Dessa företag hade också ett relativt högt stöd per företag. Höga stöd per företag fanns även i grupperna mjölkkor respektive svin. De genomsnittligt lägsta stöden per företag erhöll småbruk samt får och getter vilket kan hänföras till att dessa företag generellt sett är mycket små.

Stödet per standardiserad arbetstimma var högst i fjäderfä-företag där den största andelen kom från marknadsprisstöd. Det förhållandevis höga stödet per standardiserad arbetstimma för jordbruksväxtföretag beror bland annat på att jordbruksväxtföretagens produktion inte är fullt så arbetsintensiv utan mer kapitalintensiv än andra inriktningar.

Som andel av intäkterna enligt diagram 9.9 var stödet högst i företag med inriktning mot mjölkkor, kött djur samt får och getter. Fjäderfä-företag och svinföretag erhöll ett relativt lågt stöd i förhållande till intäkterna. Till dessa produktionsgrenar utgår direktstöd endast i form av nationellt stöd.

Tabell 9.6 Totala intäkter och stöd, uppdelat på driftsriktningar

	Antal företag	Total intäkt (mkr)	Andel	Totalt stöd (mkr)	Andel	Marknadsprisstöd (mkr)	Andel	Direktstöd (mkr)	Andel
Jordbruksväxter	13 149	5 235	18%	2 523	16%	768	8%	1 755	28%
Övrig växtodling	1 556	537	2%	196	1%	101	1%	95	2%
Mjölkkor	13 091	11 489	40%	7 767	50%	6 025	65%	1 741	28%
Kött djur	12 460	2 564	9%	1 725	11%	756	8%	970	16%
Svin	2 201	2 510	9%	562	4%	289	3%	273	4%
Får och getter	1 693	85	0%	53	0%	-1	0%	53	1%
Fjäderfä	264	910	3%	224	1%	205	2%	18	0%
Blandat	8 575	4 593	16%	2 013	13%	1 004	11%	1 009	16%
Småbruk	32 357	541	2%	329	2%	55	1%	274	4%
Totalt	85 346	28 465	100%	15 391	100%	9 204	100%	6 188	100%

Diagram 9.7 Genomsnittliga intäkter och stöd per företag, uppdelat på driftsinriktningar, tkr

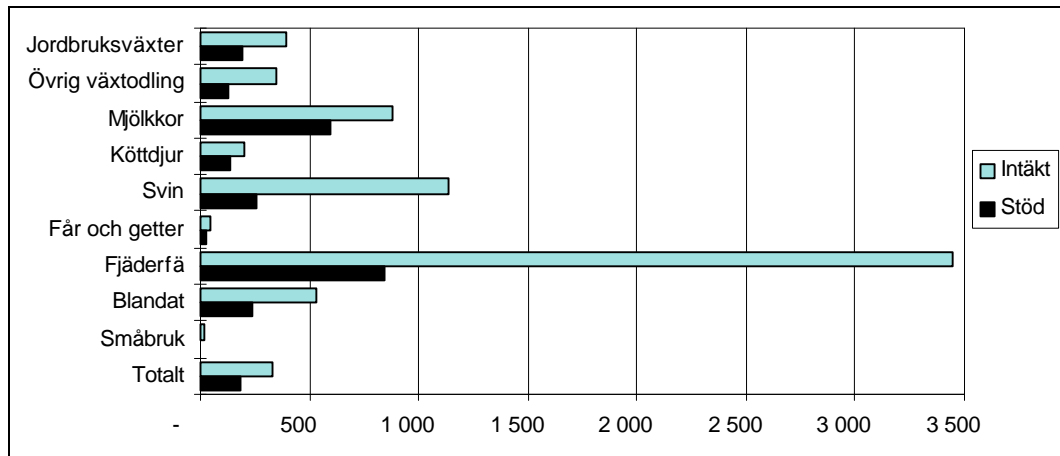


Diagram 9.8 Stöd per standardiserad arbetstimma, uppdelat på driftsinriktningar, kr

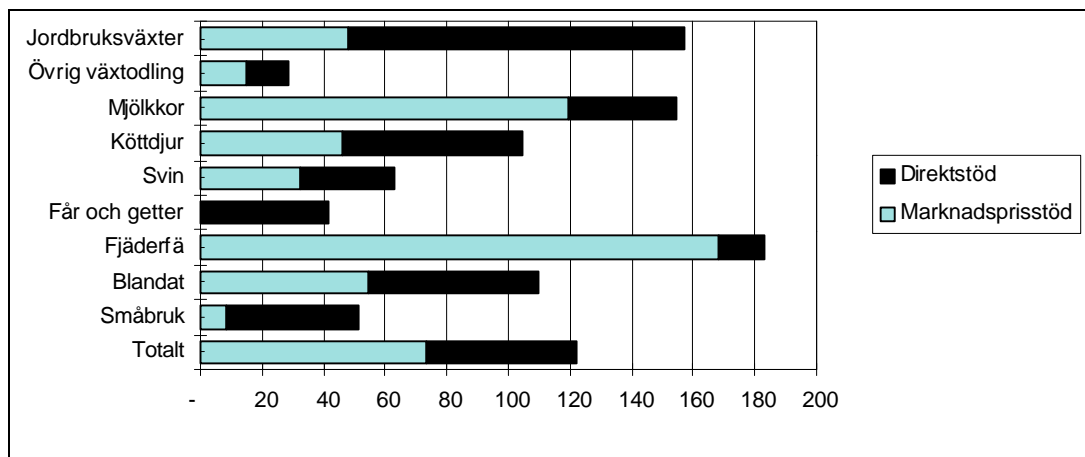
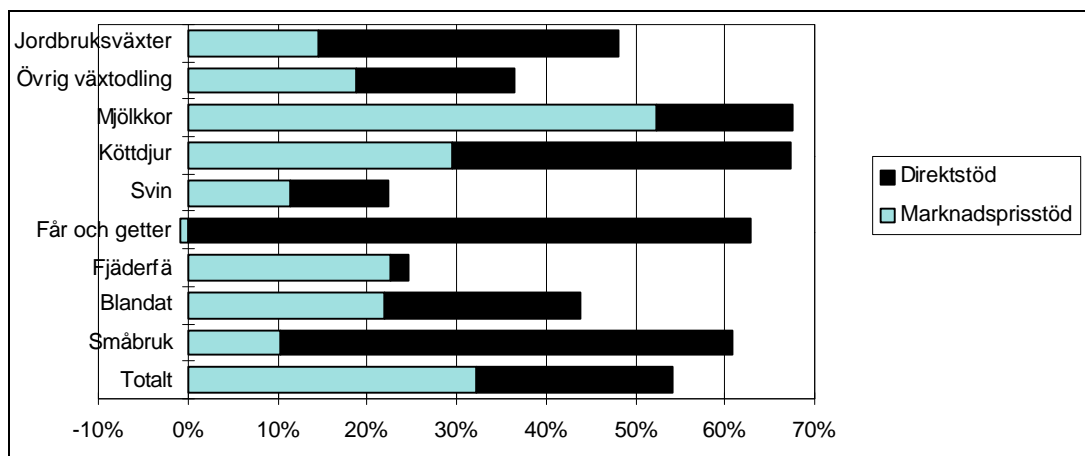


Diagram 9.9 Stödets andel av de totala intäkterna, uppdelat på driftsinriktningar, %



9.4 Fördelning efter geografisk belägenhet

9.4.1 Indelning efter produktionsområden

Tabell 9.10 visar att slättbygderna och mellanbygderna i Götaland och Svealand hade en något högre andel av intäkterna än av stöden, medan förhållandet var det omvända i skogsbygderna och i Norrland. I Götalands norra och Svealands slättbygder var andelen av direktstödet högre än andelen av marknadsprisstödet, vilket framförallt är en effekt av höga arealstöd. Samma förhållande gällde i Norrland, där dock de höga nationella stöden är förklaringen till de förhållandevis högre direktstöden.

De genomsnittliga intäkterna och stöden per företag var högst i Götalands södra slättbygder där företagen i allmänhet är mycket stora. I Norrland är intäkterna per företag endast en fjärdedel av intäkterna i Götalands södra slättbygder, medan stöden i Norrland nästan uppgår till hälften av stöden i Götalands södra slättbygder.

Stöden per standardiserad arbetstimma enligt diagram 9.12 var högst i de nordliga produktionsområdena, vilket framförallt förklaras av högre direktstöd. I Götalands mellanbygder och skogsbygder var, trots höga marknadsprisstöd, stödet per arbetstimma relativt lågt. Detta beror till stor del på att företagen i dessa områden är relativt små vilket ger ett högre arbetsbehov per producerad enhet samtidigt som det finns en liten andel jordbruksväxtföretag med lite direktstöd som följd.

Stöden som andel av intäkterna visar en klar trend då andelen är klart högre för de nordligare områden och för områden i skogsbygder. Nivåerna varierar mellan 41 % i Götalands södra slättbygder till 75 % i Övre Norrland. Variationen gäller framförallt för direktstödet, även om marknadsprisstödet är något högre i skogsbygderna.

Tabell 9.10 Totala intäkter och stöd i olika produktionsområden

	Antal företag	Total intäkt (mkr)	Andel	Totalt stöd (mkr)	Andel	Marknadsprisstöd (mkr)	Andel	Direktstöd (mkr)	Andel
Götalands södra sl.b.	6 629	4 704	17%	1 937	13%	1 246	14%	692	11%
Götalands mellanb.	7 730	4 552	16%	2 172	14%	1 575	17%	596	10%
Götalands norra sl.b.	10 002	4 433	16%	2 147	14%	1 158	13%	990	16%
Svealands slättbygder	12 508	4 580	16%	2 490	16%	1 221	13%	1 269	21%
Götalands skogsbygd.	24 791	5 867	21%	3 585	23%	2 491	27%	1 094	18%
Mellersta Sv. skogsb.	8 393	1 593	6%	1 017	7%	560	6%	457	7%
Nedre Norrland	8 752	1 535	5%	1 140	7%	543	6%	597	10%
Övre Norrland	6 542	1 202	4%	902	6%	409	4%	492	8%
Totalt	85 346	28 465	100%	15 391	100%	9 204	100%	6 188	100%

Diagram 9.11 Genomsnittliga intäkter och stöd per företag i olika produktionsområden, tkr

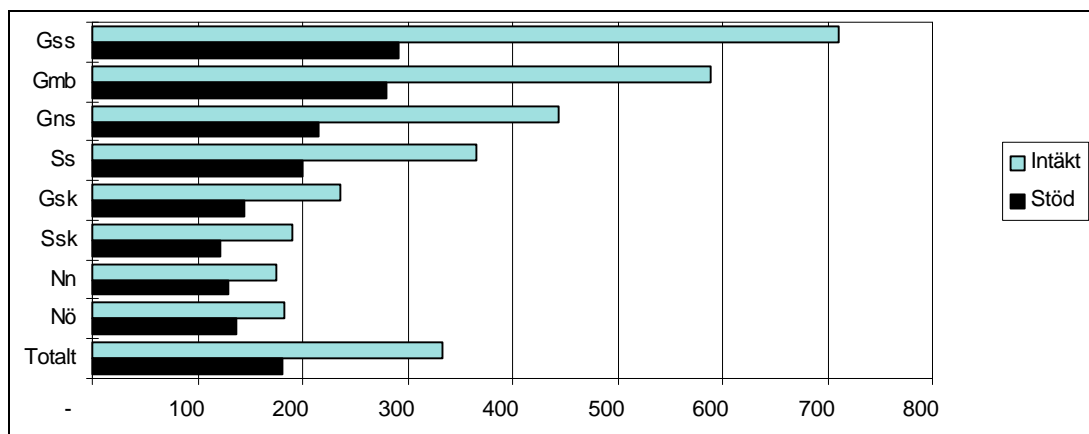


Diagram 9.12 Stöd per standardiserad arbetstimma i olika produktionsområden, kr

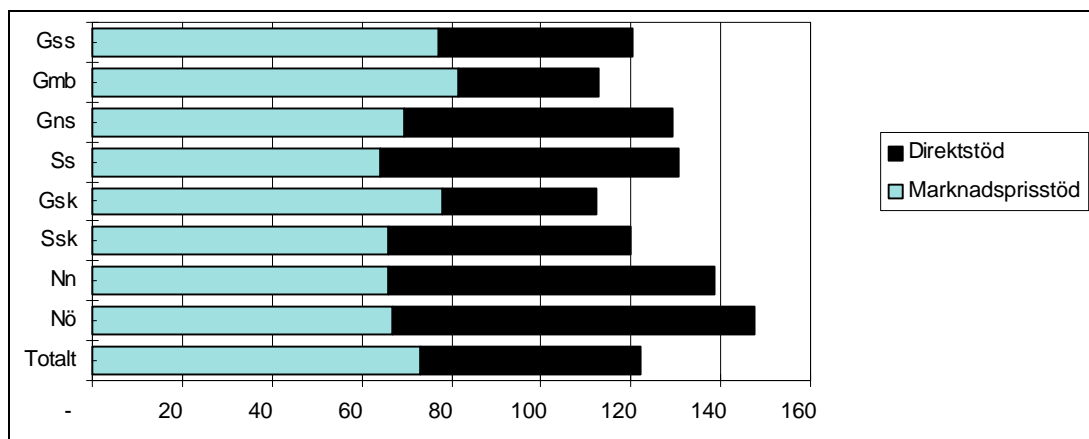
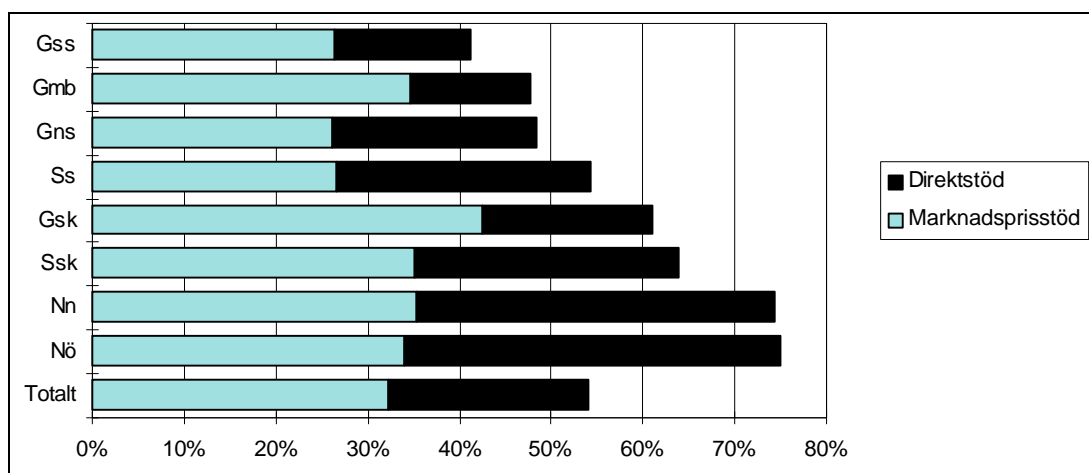


Diagram 9.13 Stödets andel av de totala intäkterna för olika produktionsområden, %



9.4.2 Indelning efter stödområden

Fördelat på de stödområden som bland annat ligger till grund för kompensationsbidraget och de nationella stöden hamnar 1/3 av alla företag utanför stödområdena. Denna tredjedel svarade dock för drygt hälften av alla intäkter och knappt hälften av det totala stödet, vilket tyder på att det rör sig om relativt stora företag. Stödområde 5A, 5B och 5C hade en högre andel av marknadsprisstödet än av direktstödet, vilket bland annat kan förklaras av dessa områdens förhållandevis höga mjölkproduktion. Övriga stödområden hade en högre andel av direktstödet.

De genomsnittligt lägsta stöden hade företag i de norra stödområdena vilket främst beror på att andelen Småbruk är hög i dessa områden. De högsta stöden fanns i område 5C, utanför stödområdena och i det område där enbart miljöstöd delas ut. I dessa områden finns det många stora företag, med höga arealstöd, och stor produktion med högt absolut marknadsprisstöd till följd.

Stöden per standardiserad arbetstimma var högst i stödområde 2a och 2b under 1998, framförallt till följd av höga nationella stöd. I område 5A och 5B finns det en stor andel små mjölkko- och kött djursföretag. Eftersom arbetsbehovet är ganska stort i dessa företag blir stödet per arbetstimma relativt lågt i dessa områden.

Diagram 9.17 visar att som andel av intäkterna utgjorde stöden som mest 78 % i stödområde 1 och som lägst 46 % utanför stödområdena. Det är framförallt för direktstöden som det fanns skillnader mellan områdena. Marknadsprisstödet andel av intäkterna var förhållandevis jämnt i alla områden.

Tabell 9.14 Totala intäkter och stöd i olika stödområden

	Antal företag	Total intäkt (mkr)	Andel	Totalt stöd (mkr)	Andel	Marknadsprisstöd (mkr)	Andel	Direktstöd (mkr)	Andel
Stödområde 1	2 598	286	1%	224	1%	99	1%	125	2%
Stödområde 2A	6 295	1 347	5%	1 005	7%	470	5%	536	9%
Stödområde 2B	4 436	752	3%	560	4%	260	3%	300	5%
Stödområde 3	4 210	561	2%	400	3%	195	2%	206	3%
Stödområde 4	6 200	1 303	5%	803	5%	423	5%	380	6%
Stödområde 5A	12 832	2 390	8%	1 530	10%	1 054	11%	476	8%
Stödområde 5B	13 768	4 055	14%	2 436	16%	1 671	18%	765	12%
Stödområde 5C	4 105	1 574	6%	939	6%	636	7%	303	5%
Utanför stödområden	29 796	15 538	55%	7 150	46%	4 160	45%	2 991	48%
Endast miljöstöd	1 106	658	2%	343	2%	236	3%	107	2%
Totalt	85 346	28 465	100%	15 391	100%	9 204	100%	6 188	100%

Diagram 9.15 Genomsnittliga intäkter och stöd per företag i olika stödområden, tkr

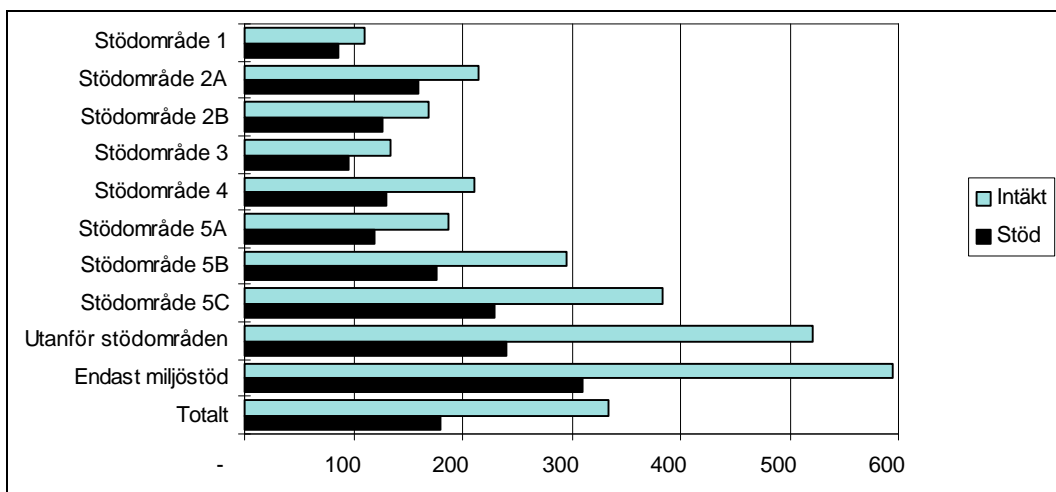


Diagram 9.16 Stöd per standardiserad arbetstimma i olika stödområden, kr

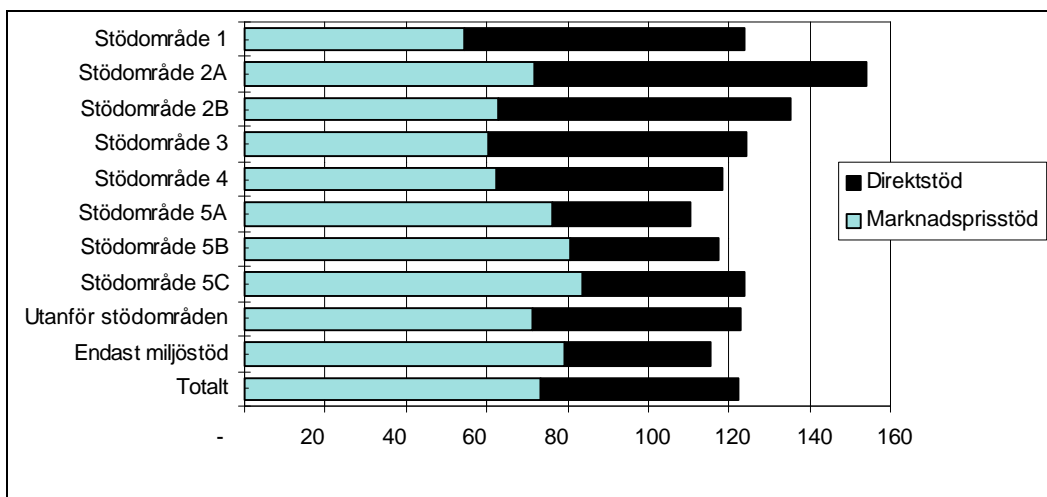
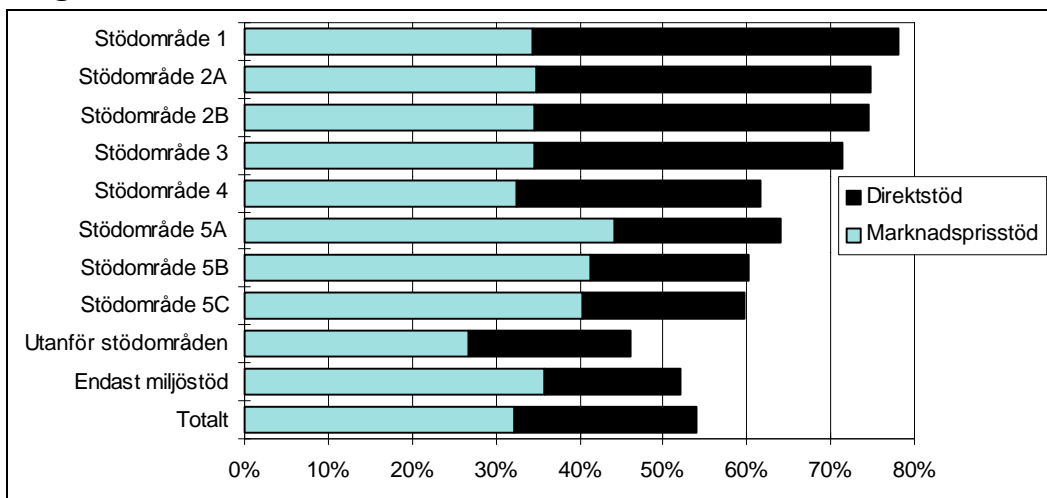


Diagram 9.17 Stödets andel av de totala intäkterna för olika stödområden, %



9.5 Fördelning efter företagsstorlek

Det finns flera olika alternativ för indelning av företagen i storleksklasser, där dock alla har vissa brister som gör att de inte kan sägas vara exakta storleksindelningar. I detta avsnitt görs tre olika storleksgrupperingar, efter antalet standardiserade arbetstimmar, efter antalet hektar åkermark och efter totala intäkter.

9.5.1 Indelning efter standardtimmar

En indelning av företagen efter hur många arbetstimmar som deras produktion kräver vid effektiv produktion kan sägas vara ett mått på storleken hos företagen. Fler timmar för produktionen ger generellt sett ett större företag även om skillnader kan förekomma mellan t.ex. olika driftsinriktningar. De drygt 3 % av företagen med mer än 6 000 standardtimmar svarade för drygt en fjärdedel av intäkterna och för knappt en fjärdedel av stöden. Dessa företag hade en högre andel av marknadsprisstödet än av direktstödet. I företag med färre standardtimmar för produktionen var förhållandet det omvända. De hade en högre andel av direktstödet än av marknadsprisstödet, samtidigt som de hade en högre andel av det totala stödet än av intäkterna.

Intäkter och stöd per företag var som väntat betydligt högre i företag med många arbetstimmar i produktionen. Direktstödet hade en större betydelse i de mindre företagen, medan marknadsprisstödet var högre i de större företagen.

Per standardiserad arbetstimma var stödet lägst i de minsta företagen för att därefter successivt öka och vara högst i företag som låg mellan 4 000 och 6 000 standardiserade arbetstimmar för produktionen. Marknadsprisstödet andel av intäkterna ökade med storleken på företagen, medan direktstödet hade motsatt trend, dock inte lika kraftig.

Som andel av intäkterna var stödet högst i de mindre företagen, främst till följd av höga direktstöd. Variationen låg mellan 47 % och 61 %. Skillnaden mellan marknadsprisstöd och direktstöd var stor. Marknadsprisstödet andel av intäkterna var lägre i företag med få arbetstimmar medan direktstödens andel av intäkterna var högre i dessa företag.

Tabell 9.18 Totala intäkter och stöd uppdelat på olika storleksgrupper (efter standardtimmar)

	Antal företag	Total intäkt (mkr)	Andel	Totalt stöd (mkr)	Andel	Marknadsprisstöd (mkr)	Andel	Direktstöd (mkr)	Andel
0-399 st. tim	32 357	541	2%	329	2%	55	1%	274	4%
400-799 st. tim	15 378	1 392	5%	812	5%	195	2%	617	10%
800-1599 st. tim	13 284	2 876	10%	1 621	11%	523	6%	1 098	18%
1600-2399 st. tim	6 941	2 904	10%	1 561	10%	720	8%	840	14%
2400-3199 st. tim	5 284	3 247	11%	1 869	12%	1 134	12%	735	12%
3200-3999 st. tim	4 120	3 544	12%	2 024	13%	1 395	15%	629	10%
4000-5999 st. tim	5 050	6 135	22%	3 468	23%	2 464	27%	1 005	16%
6000- st.tim	2 931	7 825	27%	3 706	24%	2 717	30%	989	16%
Totalt	85 346	28 465	100%	15 391	100%	9 204	100%	6 188	100%

Diagram 9.19 Genomsnittliga intäkter och stöd per företag uppdelat på olika storleksgrupper (efter standardtimmar), tkr

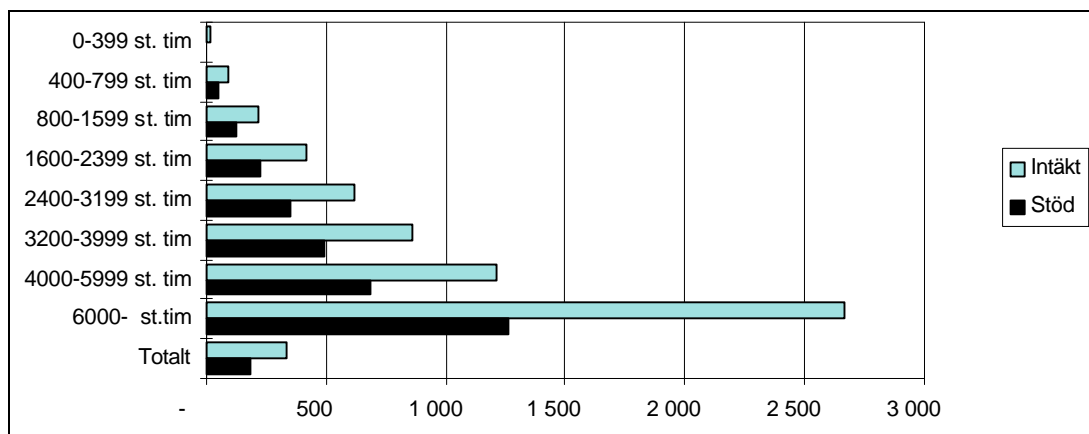


Diagram 9.20 Stöd per standardiserad arbetstimma i olika storleksgrupper (efter standardtimmar), kr

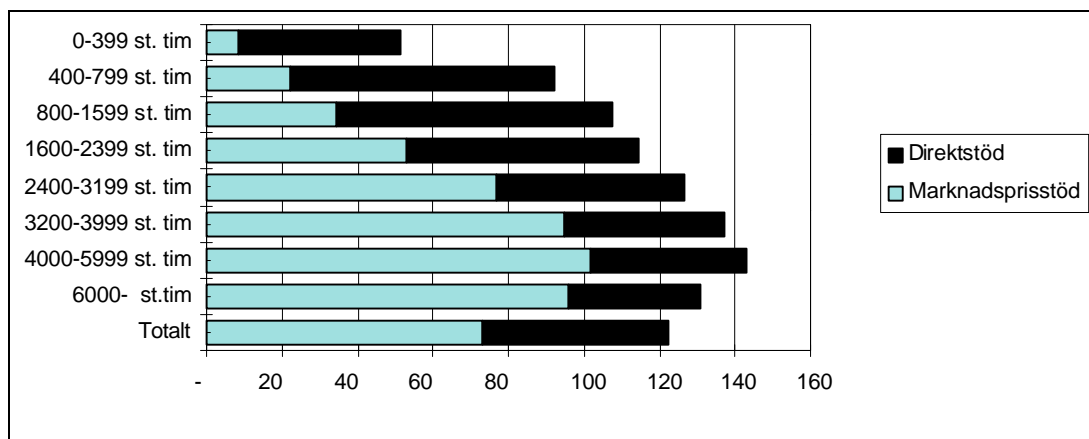
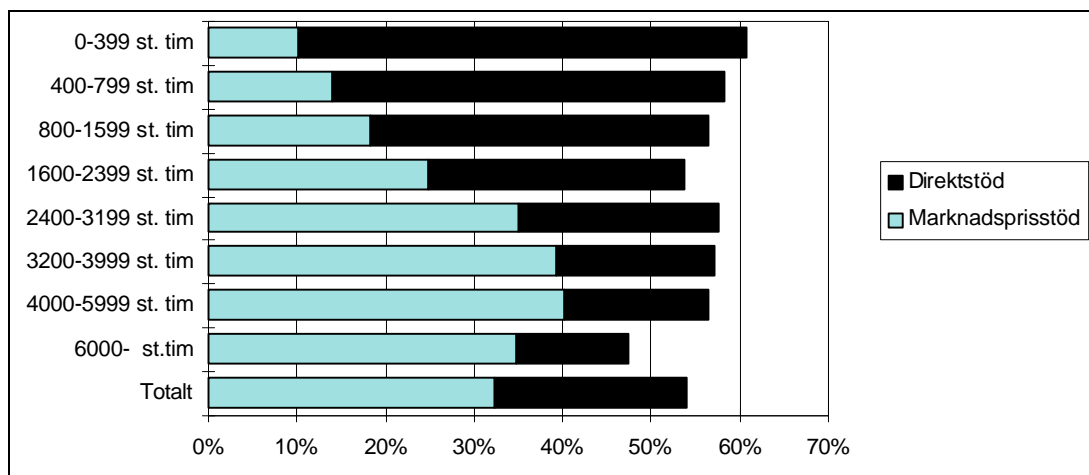


Diagram 9.21 Stödets andel av de totala intäkterna uppdelat på olika storleksgrupper (efter standardtimmar), %



9.5.2 Indelning efter åkerareal

Tabell 9.22 visar företagen uppdelade efter storlek på åkermarken, där betesmark ej inräknas. Det bör uppmärksammas att det finns produktionsinriktningar där behovet av stora arealer inte är så stort, främst svin och fjäderfä, varför 'stora' företag mycket väl kan klassificeras bland de med mycket liten areal. Av tabellen framgår att de ca 28 000 företag med en areal av mer än 30 ha svarade för sammanlagt 81 % av intäkterna och erhöll 83 % av de totala stöden. Företag med över 100 ha skiljer sig från de övriga stora företagen i det att de erhöll en större andel av direktstöden än av marknadsprisstöden, vilket beror på de arealstöd som kommer av höga arealer och inriktning mot spannmålsproduktion.

Diagram 9.23 visar att de genomsnittliga intäkterna och stöden per företag ökade starkt med storleken på företagen, fränsett att den allra minsta gruppen, upp till 2 ha, hade höga intäkter och stöd per företag. Detta beror på att det i denna grupp finns en del högt specialiserade fjäderfä- och svinföretag utan arealer eller med små arealer men med en hög produktion.

Stödet per standardiserad arbetstimma var klart högre för företag med större arealer, fränsett för företag med 0-2 ha. För företag med mellan 2,1 och 5 hektar var stödet per arbetstimma ca 33 kr medan företag med mer än 100 hektar hade ca 153 kr per arbetstimma i stöd. Förklaringen till dessa skillnader är dels att småbruk har mindre arealer och samtidigt lägre effektiviseringsgrad. Företag med riktigt stora arealer är i större utsträckning inriktade mot växtodling och dessa har, vilket tidigare nämnts, en lägre arbetstidsåtgång för produktionen.

De totala stöden i förhållande till intäkterna var relativt jämnt fördelade för storleksgrupperna mellan 2 och 100 hektar, mellan 57 % och 60 %. För den minsta gruppen var stöden endast 21 % av intäkterna p.g.a. nästan obefintliga direktstöd, medan företag med mer än 100 hektar hade något lägre marknadsprisstöd i förhållande till intäkterna.

Tabell 9.22 Totala intäkter och stöd uppdelat på olika storleksgrupper (efter areal åkermark)

	Antal företag	Total intäkt (mkr)	Andel	Totalt stöd (mkr)	Andel	Marknadsprisstöd (mkr)	Andel	Direktstöd (mkr)	Andel
0-2,0 ha	292	661	2%	139	1%	136	1%	3	0%
2,1-5,0 ha	13 406	165	1%	98	1%	35	0%	63	1%
5,1-10,0 ha	16 483	532	2%	295	2%	108	1%	188	3%
10,1-20,0 ha	16 860	1 662	6%	955	6%	456	5%	499	8%
20,1-30,0 ha	9 988	2 179	8%	1 263	8%	700	8%	563	9%
30,1-50,0 ha	12 102	5 235	18%	3 022	20%	1 914	21%	1 108	18%
50,1-100,0 ha	11 296	9 170	32%	5 193	34%	3 333	36%	1 860	30%
100,1- ha	4 919	8 862	31%	4 426	29%	2 523	27%	1 904	31%
Totalt	85 346	28 465	100%	15 391	100%	9 204	100%	6 188	100%

Diagram 9.23 Genomsnittliga intäkter och stöd per företag uppdelat på olika storleksgrupper (efter areal), tkr

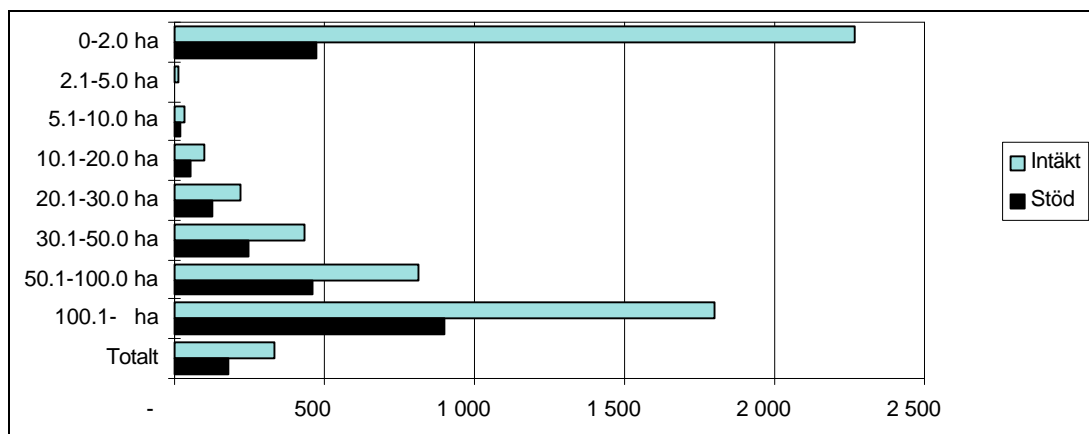


Diagram 9.24 Stöd per standardiserad arbetstimma i olika storleksgrupper (efter areal), kr

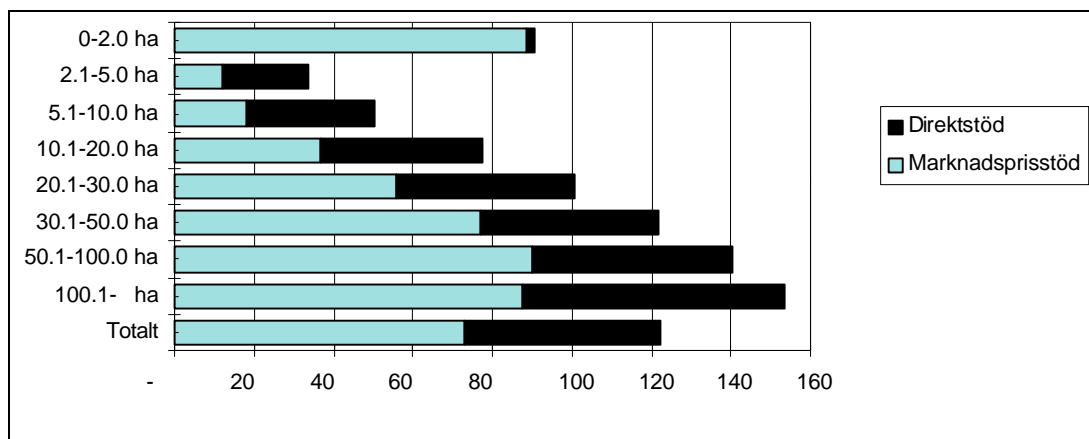
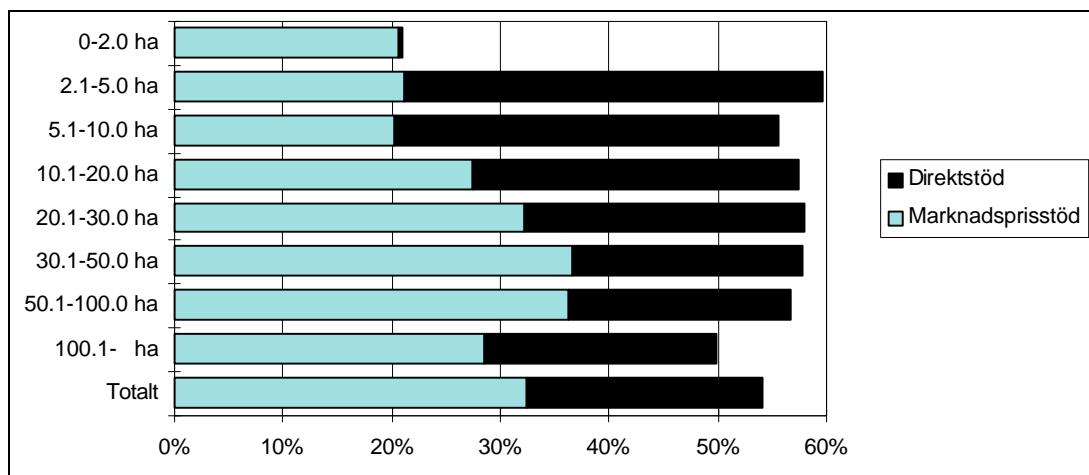


Diagram 9.25 Stödets andel av de totala intäkterna uppdelat på olika storleksgrupper (efter standardtimmar), %



9.5.3 Indelning efter totala intäkter

I tabell 9.26, där företagen delats in i grupper efter de totala intäkterna, framgår att knappt 9 000 företag inte erhöll några intäkter från den jordbruksproduktion som redovisas i denna rapport. Det rör sig om små företag utan djur men med vissa vallarealer, arealer som inte brukas och arealer som används för trädgårdsväxter eller energiskog. För dessa arealer beräknas inga intäkter i modellen. I tabellen har de övriga företagen delats in i fem antalsmässigt lika stora klasser så att den femtedel som hade lägst intäkter hamnar i klassen med beteckningen Grupp 1, den därnäst följande femtedelen med lägst intäkter i klassen Grupp 2 osv. fram till den femtedel med högst intäkter som betecknas Grupp 5.

Av tabellen framgår att gruppen med högst intäkter svarade för 72 % av dessa och erhöll en nästan lika stor andel av de totala stöden, 69 %. Denna grupp erhöll en mycket högre andel av marknadsprisstödet, 79 %, än av direktstödet, 54 %. De 60 % av företagen med lägst intäkter svarade för 9 % av dessa och erhöll ca 11 % av de totala stöden. För dessa grupper var andelen av direktstöden mycket högre än andelen av marknadsprisstöden, 20 % mot 5 %.

Det genomsnittliga stödet per företag varierade mellan 5 000 kr och 694 000 kr i de olika grupperna. Variationen i marknadsprisstödet var större, mellan 0 kr och 476 000 kr, än i direktstödet, från 5 000 kr till 217 000 kr. Anledningen till detta är främst att mjölkföretagen, p.g.a. högt marknadsprisstöd och att de generellt sett är stora, hamnade i grupperna med höga inkomster.

Stödet per standardiserad arbetstimma var högre för företag med höga intäkter.

Framför allt var det marknadsprisstödet som orsakade denna skillnad.

Marknadsprisstödet låg på nästan 100 kr per timma för de 20 % av företagen med högst intäkter, medan det var nästan 0 kr för de 20 % av företagen med lägst intäkter. Att marknadsprisstödet blir högre för stora företag beror framför allt på dessa företags möjlighet att effektivisera arbetstidsåtgången.

Stöden som andel av intäkterna visar på ett tydligt mönster då företagen grupperats efter intäkternas storlek. Stöden är för de minsta företagen 77 % av intäkterna för att sedan kontinuerligt avta till ca 52 % av intäkterna för den femtedel av företagen med högst intäkter. I de små företagen är direktstöden en dominerande del av intäkterna medan de stora företagen har högre andel marknadsprisstöd.

Tabell 9.26 Totala intäkter och stöd, uppdelat på grupper efter företagens intäkter

	Antal företag	Total intäkt (mkr)	Andel	Totalt stöd (mkr)	Andel	Marknadsprisstöd (mkr)	Andel	Direktstöd (mkr)	Andel
Ingen intäkt	8 931	0	0%	0	0%	1	0%	0	0%
Grupp 1	15 279	107	0%	82	1%	6	0%	77	1%
Grupp 2	15 286	608	2%	409	3%	79	1%	330	5%
Grupp 3	15 284	1 891	7%	1 154	7%	330	4%	824	13%
Grupp 4	15 284	5 498	19%	3 144	20%	1 510	16%	1 634	26%
Grupp 5	15 282	20 360	72%	10 601	69%	7 279	79%	3 323	54%
Totalt	85 346	28 465	100%	15 391	100%	9 204	100%	6 188	100%

Diagram 9.27 Genomsnittliga intäkter och stöd per företag uppdelat på olika storleksgrupper (efter intäkter), tkr

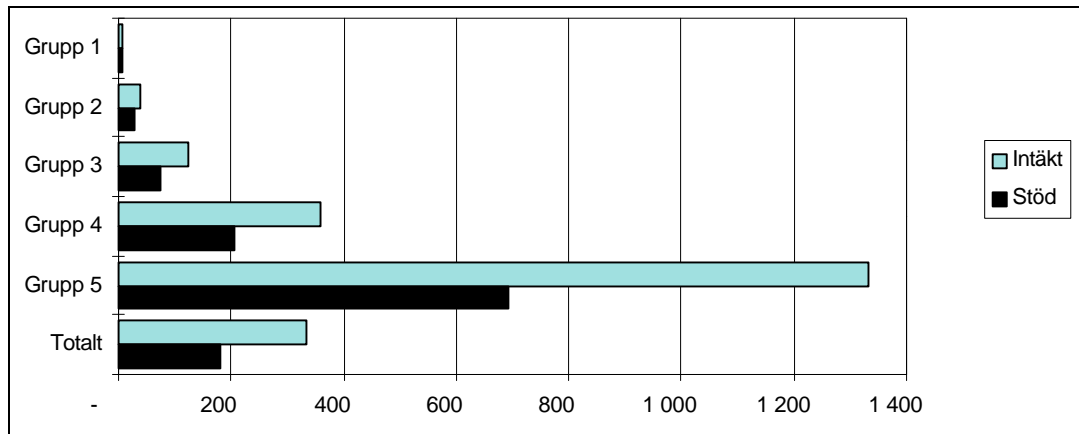


Diagram 9.28 Stöd per standardiserad arbetstimma i olika storleksgrupper (efter intäkter), kr

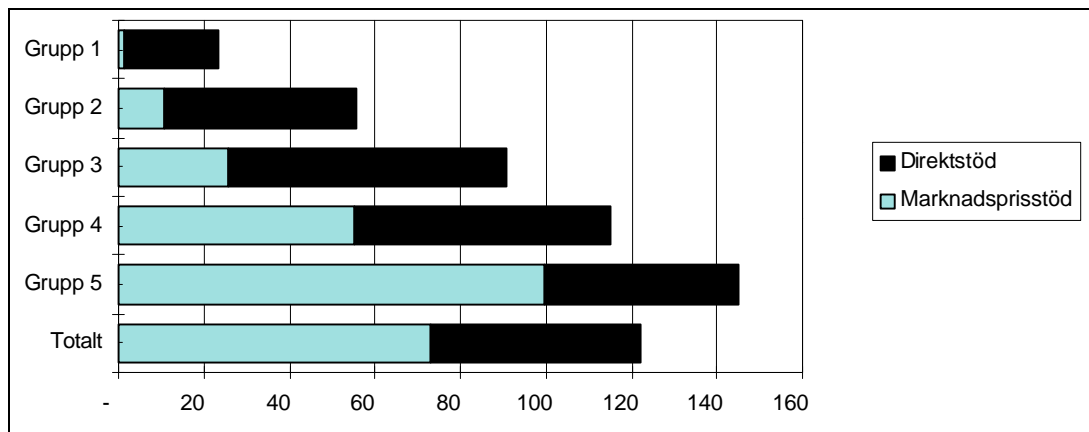
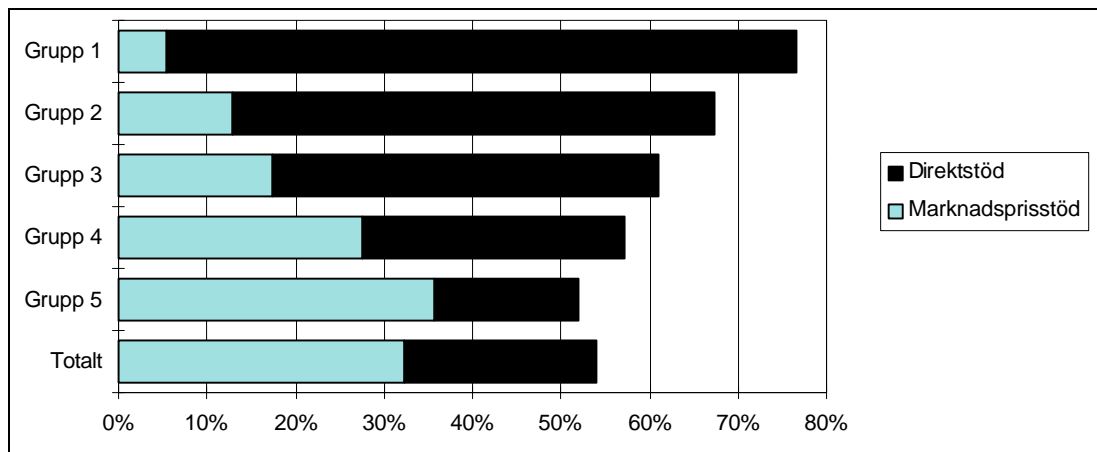


Diagram 9.29 Stödets andel av de totala intäkterna uppdelat på olika storleksgrupper (efter intäkter), %



9.6 Fördelning efter region¹, driftsinriktning och storlek

I detta avsnitt har företagen klassificerats efter flera indelningsgrunder samtidigt. Detta medför att det blir relativt många grupper där en del grupper innehåller förhållandevis få företag, vilket gör osäkerheten i beräkningarna större. För att åskådligheten skall bli bättre och osäkerheten inte alltför stor redovisas enbart grupper där urvalet av företag enligt LBR är minst 100 stycken. Det verkliga antalet jordbruksföretag i varje grupp är dock betydligt större.

Det totala stödet per företag var högre i de stora företagen och högst för företag med inriktning mot mjölkkor. Även jordbruksväxtföretag i slättbygderna fick ett högt stöd per företag. Generellt sett var de totala stöden något lägre per företag i skogsbygderna. Mjölkföretagen är stora med höga marknadsprisstöd till följd, medan de höga stöden för jordbruksväxtföretagen i slättbygderna hänger samman med stora arealer och därmed höga direktstöd.

Tabell 9.30 Totalt stöd per företag, uppdelat i grupper efter driftsinriktning, region och storlek

Driftsinriktning	Region	Storlek i standardtimmar	Stöd/företag tkr
Mjölkkor	Slättbygder	1600-	689
Mjölkkor	Norrland	1600-	667
Jordbruksväxter	Slättbygder	1600-	563
Mjölkkor	Skogsbygder	1600-	553
Blandat	Slättbygder	1600-	474
Köttdjur	Slättbygder	1600-	433
Köttdjur	Skogsbygder	1600-	325
Blandat	Skogsbygder	1600-	310
Svin	Slättbygder	1600-	309
Svin	Skogsbygder	1600-	212
Övrig växtodling	Slättbygder	1600-	212
Jordbruksväxter	Slättbygder	400-1600	122
Köttdjur	Norrland	400-1600	99
Blandat	Slättbygder	400-1600	91
Köttdjur	Slättbygder	400-1600	73
Jordbruksväxter	Skogsbygder	400-1600	73
Köttdjur	Skogsbygder	400-1600	72
Blandat	Skogsbygder	400-1600	61
Jordbruksväxter	Norrland	400-1600	45
Småbruk	Slättbygder	0-400	17
Småbruk	Skogsbygder	0-400	9
Småbruk	Norrland	0-400	4

¹ De regioner som avses i detta avsnitt är de tre riksområdena Södra och mellersta Sveriges slättbygder (här kallat Slättbygder), Södra och mellersta Sveriges skogs- och dalbygder (Skogsbygder) samt Norra Sverige (Norrland).

Stödet per standardiserad arbetstimma var högst för de stora mjölkföretagen i Norrland. En orsak till detta torde vara det nationella stödet på mjölk. Även lite större jordbruksväxtföretag i slättbygderna erhöll ett högt stöd per standardiserad arbetstimma. Generellt sett är jordbruksväxtföretagen något mindre arbetsintensiva än övriga företag vilket påverkar resultaten.

Tabell 9.31 Stöd per arbetstimma, uppdelat i grupper efter driftsinriktning, region och storlek

Driftsinriktning	Region	Storlek i standardtimmar	Stöd/timma tkr
Mjölkkor	Norrland	1600-	190
Jordbruksväxter	Slättbygder	1600-	178
Jordbruksväxter	Slättbygder	400-1600	154
Mjölkkor	Slättbygder	1600-	151
Mjölkkor	Skogsbygder	1600-	146
Köttdjur	Slättbygder	1600-	124
Blandat	Slättbygder	1600-	121
Köttdjur	Skogsbygder	1600-	120
Köttdjur	Norrland	400-1600	117
Jordbruksväxter	Skogsbygder	400-1600	106
Blandat	Skogsbygder	1600-	99
Blandat	Slättbygder	400-1600	95
Köttdjur	Skogsbygder	400-1600	83
Köttdjur	Slättbygder	400-1600	78
Småbruk	Slättbygder	0-400	75
Blandat	Skogsbygder	400-1600	73
Jordbruksväxter	Norrland	400-1600	70
Svin	Slättbygder	1600-	63
Svin	Skogsbygder	1600-	49
Småbruk	Skogsbygder	0-400	48
Övrig växtodling	Slättbygder	1600-	33
Småbruk	Norrland	0-400	25

Tabell 9.32 visar att stödet som andel av intäkterna var högst för köttdjursföretag, mjölkko-företag samt småbruk i Norrland. Generellt sett var stödet i förhållande till intäkterna högst i Norrland. Klart lägst stöd i förhållande till intäkterna fick svinföretagen i slättbygderna och i skogsbygderna.

Tabell 9.32 Stöd som andel av intäkterna, uppdelat i grupper efter driftsinriktning och region

Driftsinriktning	Region	Stöd/ Intäkter %	Intäkter per företag tkr
Köttdjur	Norrland	79%	180
Mjölkko	Norrland	77%	778
Småbruk	Norrland	72%	6
Köttdjur	Skogsbygder	70%	155
Småbruk	Skogsbygder	69%	14
Mjölkko	Skogsbygder	67%	776
Blandat	Norrland	67%	153
Jordbruksväxter	Norrland	64%	83
Mjölkko	Slättbygder	64%	1 052
Köttdjur	Slättbygder	62%	329
Småbruk	Slättbygder	54%	31
Jordbruksväxter	Skogsbygder	52%	199
Blandat	Skogsbygder	51%	255
Jordbruksväxter	Slättbygder	48%	462
Blandat	Slättbygder	42%	722
Övrig växtodling	Slättbygder	36%	477
Svin	Slättbygder	22%	1 224
Svin	Skogsbygder	20%	855

Tabellbilaga

Tabell 1 Jordbruksstöd i mkr och i % av total ersättning uppdelat på produkter för Sverige, enligt PSE-beräkningar.

	1993/1994	1994/1995	1995	1996	1997	1998
Vete						
a. Produktionsvärde (mkr)	1 945	1 626	1 818	2 228	2 122	2 220
b. Marknadsprisstöd (mkr)	420	490	78	-381	-208	357
c. Direktstöd (mkr)	265	288	840	1 051	1 040	1 081
d. Totalt stöd (mkr)	685	778	918	670	833	1 438
e. Marknadsprisstöd (% av a+c.)	19%	26%	3%	-12%	-7%	11%
f. Direktstöd (% av a+c.)	12%	15%	32%	32%	33%	33%
g. Totalt stöd (% av a+c.)	31%	41%	35%	20%	26%	44%
Korn						
a. Produktionsvärde (mkr)	1 794	1 824	1 969	2 103	1 984	1 541
b. Marknadsprisstöd (mkr)	772	823	413	-169	-33	427
c. Direktstöd (mkr)	340	497	1 339	1 382	1 365	1 360
d. Totalt stöd (mkr)	1 112	1 320	1 752	1 213	1 332	1 786
e. Marknadsprisstöd (% av a+c.)	36%	35%	12%	-5%	-1%	15%
f. Direktstöd (% av a+c.)	16%	21%	40%	40%	41%	47%
g. Totalt stöd (% av a+c.)	52%	57%	53%	35%	40%	62%
Havre						
a. Produktionsvärde (mkr)	1 316	1 037	1 002	1 206	1 199	994
b. Marknadsprisstöd (mkr)	36	194	225	308	230	129
c. Direktstöd (mkr)	258	349	806	822	878	879
d. Totalt stöd (mkr)	294	543	1 031	1 130	1 108	1 008
e. Marknadsprisstöd (% av a+c.)	2%	14%	12%	15%	11%	7%
f. Direktstöd (% av a+c.)	16%	25%	45%	41%	42%	47%
g. Totalt stöd (% av a+c.)	19%	39%	57%	56%	53%	54%
Oljeväxter (raps och rybs)						
a. Produktionsvärde (mkr)	1 114	561	333	252	248	253
b. Marknadsprisstöd (mkr)	397	150	0	0	0	0
c. Direktstöd (mkr)	33	137	277	406	267	271
d. Totalt stöd (mkr)	430	287	277	406	267	271
e. Marknadsprisstöd (% av a+c.)	35%	21%	0%	0%	0%	0%
f. Direktstöd (% av a+c.)	3%	20%	45%	62%	52%	52%
g. Totalt stöd (% av a+c.)	37%	41%	45%	62%	52%	52%
socker						
a. Produktionsvärde (mkr)	820	781	1 104	1 103	1 123	1 160
b. Marknadsprisstöd (mkr)	385	314	346	386	389	539
c. Direktstöd (mkr)	59	77	40	48	67	90
d. Totalt stöd (mkr)	444	391	387	435	456	629
e. Marknadsprisstöd (% av a+c.)	44%	37%	30%	34%	33%	43%
f. Direktstöd (% av a+c.)	7%	9%	4%	4%	6%	7%
g. Totalt stöd (% av a+c.)	51%	46%	34%	38%	38%	50%
Mjök						
a. Produktionsvärde (mkr)	9 803	10 055	9 702	9 956	9 804	9 753
b. Marknadsprisstöd (mkr)	5 842	5 838	5 160	5 570	5 346	5 857
c. Direktstöd (mkr)	1 615	1 015	1 047	1 152	1 282	1 432
d. Totalt stöd (mkr)	7 457	6 853	6 207	6 722	6 628	7 289
e. Marknadsprisstöd (% av a+c.)	51%	53%	48%	50%	48%	52%
f. Direktstöd (% av a+c.)	14%	9%	10%	10%	12%	13%
g. Totalt stöd (% av a+c.)	65%	62%	58%	61%	60%	65%

Tabell 1 (forts)

	1993/1994	1994/1995	1995	1996	1997	1998
Nötkött						
a. Produktionsvärde (mkr)	3 728	3 451	3 331	2 722	2 768	2 746
b. Marknadsprisstöd (mkr)	704	123	622	547	921	1 207
c. Direktstöd (mkr)	609	465	572	996	913	1 016
d. Totalt stöd (mkr)	1 313	588	1 194	1 543	1 833	2 223
e. Marknadsprisstöd (% av a+c.)	16%	3%	16%	15%	25%	32%
f. Direktstöd (% av a+c.)	14%	12%	15%	27%	25%	27%
g. Totalt stöd (% av a+c.)	30%	15%	31%	41%	50%	59%
Griskött						
a. Produktionsvärde (mkr)	4 413	4 434	4 043	3 973	4 298	3 808
b. Marknadsprisstöd (mkr)	1 946	1 707	405	150	182	306
c. Direktstöd (mkr)	159	186	162	188	271	308
d. Totalt stöd (mkr)	2 105	1 893	567	338	453	614
e. Marknadsprisstöd (% av a+c.)	43%	37%	10%	4%	4%	7%
f. Direktstöd (% av a+c.)	3%	4%	4%	5%	6%	7%
g. Totalt stöd (% av a+c.)	46%	41%	13%	8%	10%	15%
Fjäderfäkött						
a. Produktionsvärde (mkr)	772	817	782	773	766	789
b. Marknadsprisstöd (mkr)	106	68	212	150	56	71
c. Direktstöd (mkr)	23	29	29	34	46	61
d. Totalt stöd (mkr)	129	97	241	184	102	132
e. Marknadsprisstöd (% av a+c.)	13%	8%	26%	19%	7%	8%
f. Direktstöd (% av a+c.)	3%	3%	4%	4%	6%	7%
g. Totalt stöd (% av a+c.)	16%	11%	30%	23%	13%	16%
Får- och lammkött						
a. Produktionsvärde (mkr)	83	90	68	71	67	68
b. Marknadsprisstöd (mkr)	-3	4	5	-14	-26	-8
c. Direktstöd (mkr)	27	18	26	39	33	38
d. Totalt stöd (mkr)	24	22	30	25	7	30
e. Marknadsprisstöd (% av a+c.)	-2%	4%	5%	-13%	-26%	-7%
f. Direktstöd (% av a+c.)	25%	17%	27%	35%	33%	36%
g. Totalt stöd (% av a+c.)	22%	21%	32%	23%	7%	28%
Ägg						
a. Produktionsvärde (mkr)	905	932	817	817	844	803
b. Marknadsprisstöd (mkr)	111	70	62	-52	37	203
c. Direktstöd (mkr)	30	36	32	39	53	65
d. Totalt stöd (mkr)	141	106	94	-13	90	268
e. Marknadsprisstöd (% av a+c.)	12%	7%	7%	-6%	4%	23%
f. Direktstöd (% av a+c.)	3%	4%	4%	5%	6%	7%
g. Totalt stöd (% av a+c.)	15%	11%	11%	-2%	10%	31%
Totalt						
a. Produktionsvärde (mkr)	26 693	25 608	24 969	25 204	25 223	24 135
b. Marknadsprisstöd (mkr)	10 716	9 781	7 529	6 496	6 894	9 089
c. Direktstöd (mkr)	3 418	3 096	5 169	6 157	6 215	6 600
d. Totalt stöd (mkr)	14 134	12 877	12 699	12 653	13 109	15 689
e. Marknadsprisstöd (% av a+c.)	36%	34%	25%	21%	22%	30%
f. Direktstöd (% av a+c.)	11%	11%	17%	20%	20%	21%
g. Totalt stöd (% av a+c.)	47%	45%	42%	40%	42%	51%

Tabell 2 Jordbruksstöd i mkr och i % av total ersättning uppdelat på

produkter för EU-15, enligt PSE-beräkningar.

	1994	1995	1996	1997	1998
Vete					
a. Produktionsvärde (m euro)	11 681	12 250	13 984	12 303	12 401
b. Marknadsprisstöd (m euro)	3 115	1 242	-1 306	-528	2 098
c. Direktstöd (m euro)	8 376	9 512	10 668	10 461	10 558
d. Totalt stöd (m euro)	11 491	10 754	9 362	9 933	12 656
e. Marknadsprisstöd (% av a+c.)	16%	6%	-5%	-2%	9%
f. Direktstöd (% av a+c.)	42%	44%	43%	46%	46%
g. Totalt stöd (% av a+c.)	57%	49%	38%	44%	55%
Korn					
a. Produktionsvärde (m euro)	5 125	5 650	6 724	6 280	5 699
b. Marknadsprisstöd (m euro)	2 561	1 605	64	403	1 661
c. Direktstöd (m euro)	4 781	5 736	6 365	6 502	6 452
d. Totalt stöd (m euro)	7 342	7 341	6 429	6 905	8 113
e. Marknadsprisstöd (% av a+c.)	26%	14%	0%	3%	14%
f. Direktstöd (% av a+c.)	48%	50%	49%	51%	53%
g. Totalt stöd (% av a+c.)	74%	64%	49%	54%	67%
Majs					
a. Produktionsvärde (m euro)	4 036	4 406	5 133	4 819	3 883
b. Marknadsprisstöd (m euro)	1 222	1 205	171	361	600
c. Direktstöd (m euro)	1 401	1 528	1 398	2 035	1 978
d. Totalt stöd (m euro)	2 623	2 733	1 569	2 396	2 578
e. Marknadsprisstöd (% av a+c.)	22%	20%	3%	5%	10%
f. Direktstöd (% av a+c.)	26%	26%	21%	30%	34%
g. Totalt stöd (% av a+c.)	48%	46%	24%	35%	44%
Havre					
a. Produktionsvärde (m euro)	573	725	919	827	727
b. Marknadsprisstöd (m euro)	173	213	226	164	226
c. Direktstöd (m euro)	682	1 008	1 107	1 072	1 107
d. Totalt stöd (m euro)	855	1 221	1 333	1 236	1 333
e. Marknadsprisstöd (% av a+c.)	14%	12%	11%	9%	12%
f. Direktstöd (% av a+c.)	54%	58%	55%	56%	60%
g. Totalt stöd (% av a+c.)	68%	70%	66%	65%	73%
Oljevaxter (alla)					
a. Produktionsvärde (m euro)	2 252	2 614	2 676	3 228	3 430
b. Marknadsprisstöd (m euro)	0	0	0	0	0
c. Direktstöd (m euro)	2 882	3 004	2 204	3 153	3 260
d. Totalt stöd (m euro)	2 882	3 004	2 204	3 153	3 260
e. Marknadsprisstöd (% av a+c.)	0%	0%	0%	0%	0%
f. Direktstöd (% av a+c.)	56%	53%	45%	49%	49%
g. Totalt stöd (% av a+c.)	56%	53%	45%	49%	49%
Ris					
a. Produktionsvärde (m euro)	727	711	944	995	996
b. Marknadsprisstöd (m euro)	347	335	285	203	257
c. Direktstöd (m euro)	11	4	4	5	46
d. Totalt stöd (m euro)	358	339	289	208	303
e. Marknadsprisstöd (% av a+c.)	47%	47%	30%	20%	25%
f. Direktstöd (% av a+c.)	1%	1%	0%	0%	4%
g. Totalt stöd (% av a+c.)	49%	47%	30%	21%	29%

Tabell 2 (forts)

	1994	1995	1996	1997	1998
Socker					
a. Produktionsvärde (m euro)	4 568	4 639	4 778	4 970	4 157
b. Marknadprisstöd (m euro)	1 436	1 286	1 580	1 667	1 695
c. Direktstöd (m euro)	207	2 004	155	161	160
d. Totalt stöd (m euro)	1 643	3 290	1 735	1 828	1 855
e. Marknadprisstöd (% av a+c.)	30%	19%	32%	32%	39%
f. Direktstöd (% av a+c.)	4%	30%	3%	3%	4%
g. Totalt stöd (% av a+c.)	34%	50%	35%	36%	43%
Mjök					
a. Produktionsvärde (m euro)	32 587	36 547	36 710	36 402	36 332
b. Marknadprisstöd (m euro)	17 470	18 590	17 776	17 553	20 190
c. Direktstöd (m euro)	1 561	1 715	1 578	1 441	1 188
d. Totalt stöd (m euro)	19 031	20 305	19 354	18 994	21 378
e. Marknadprisstöd (% av a+c.)	51%	49%	46%	46%	54%
f. Direktstöd (% av a+c.)	5%	4%	4%	4%	3%
g. Totalt stöd (% av a+c.)	56%	53%	51%	50%	57%
Nötkött					
a. Produktionsvärde (m euro)	27 304	28 558	27 322	27 114	26 296
b. Marknadprisstöd (m euro)	8 349	8 633	7 403	11 633	13 357
c. Direktstöd (m euro)	4 428	5 542	7 613	7 559	7 458
d. Totalt stöd (m euro)	12 777	14 175	15 016	19 192	20 815
e. Marknadprisstöd (% av a+c.)	26%	25%	21%	34%	40%
f. Direktstöd (% av a+c.)	14%	16%	22%	22%	22%
g. Totalt stöd (% av a+c.)	40%	42%	43%	55%	62%
Griskött					
a. Produktionsvärde (m euro)	18 643	20 996	23 798	24 086	19 177
b. Marknadprisstöd (m euro)	2 062	1 156	47	253	1 111
c. Direktstöd (m euro)	230	257	200	186	410
d. Totalt stöd (m euro)	2 292	1 413	247	439	1 521
e. Marknadprisstöd (% av a+c.)	11%	5%	0%	1%	6%
f. Direktstöd (% av a+c.)	1%	1%	1%	1%	2%
g. Totalt stöd (% av a+c.)	12%	7%	1%	2%	8%
Fjäderfäkött					
a. Produktionsvärde (m euro)	6 726	6 558	7 484	7 467	7 391
b. Marknadprisstöd (m euro)	1 825	1 821	1 708	1 394	1 063
c. Direktstöd (m euro)	83	63	57	53	67
d. Totalt stöd (m euro)	1 908	1 884	1 765	1 447	1 130
e. Marknadprisstöd (% av a+c.)	27%	27%	23%	19%	14%
f. Direktstöd (% av a+c.)	1%	1%	1%	1%	1%
g. Totalt stöd (% av a+c.)	28%	28%	23%	19%	15%
Får- och lammkött					
a. Produktionsvärde (m euro)	3 792	3 181	3 616	3 572	3 844
b. Marknadprisstöd (m euro)	1 268	1 100	787	315	964
c. Direktstöd (m euro)	5 008	5 798	4 793	5 454	4 323
d. Totalt stöd (m euro)	6 276	6 898	5 580	5 769	5 287
e. Marknadprisstöd (% av a+c.)	14%	12%	9%	3%	12%
f. Direktstöd (% av a+c.)	57%	65%	57%	60%	53%
g. Totalt stöd (% av a+c.)	71%	77%	66%	64%	65%

Tabell 2 (forts)

	1994	1995	1996	1997	1998
Ägg					
a. Produktionsvärde (m euro)	4 760	4 723	5 422	4 191	3 904
b. Marknadsprisstöd (m euro)	-163	347	267	38	225
c. Direktstöd (m euro)	43	23	24	22	30
d. Totalt stöd (m euro)	-120	370	291	60	255
e. Marknadsprisstöd (% av a+c.)	-3%	7%	5%	1%	6%
f. Direktstöd (% av a+c.)	1%	0%	0%	1%	1%
g. Totalt stöd (% av a+c.)	-2%	8%	5%	1%	6%
Totalt					
a. Produktionsvärde (m euro)	122 772	131 559	139 509	136 253	128 238
b. Marknadsprisstöd (m euro)	39 664	37 532	29 010	33 456	43 447
c. Direktstöd (m euro)	29 693	36 194	36 166	38 104	37 037
d. Totalt stöd (m euro)	69 357	73 726	65 176	71 560	80 484
e. Marknadsprisstöd (% av a+c.)	26%	22%	17%	19%	26%
f. Direktstöd (% av a+c.)	19%	22%	21%	22%	22%
g. Totalt stöd (% av a+c.)	45%	44%	37%	41%	49%