

# Hur går det för svenskt jordbruk

– en jämförelse med några  
konkurrentländer



# Hur går det för svenskt jordbruk

– en jämförelse med några konkurrentländer

Statistikenheten  
2003-04-08

Referens  
Harald Svensson  
Marianne Johansson  
Ulf Svensson



# Innehåll

1	Inledning .....	3
2	Vad är konkurrenskraft?.....	5
3	Jordbrukssektorns konkurrenskraft .....	7
4	Hur ska konkurrenskraften mätas?.....	9
5	Indikatorer för att bedöma det svenska jordbrukets konkurrenskraft .....	11
5.1	Inledning .....	11
5.2	Produktion .....	13
5.3	Avkastning .....	21
5.4	Struktur.....	23
5.5	Arbetsproduktivitet .....	27
5.6	Prisrelationer .....	29
5.7	Arrende- och markpriser .....	31
5.8	Mjölkkvoter.....	32
5.9	Maskininvesteringar.....	32
5.10	Utrikeshandel .....	33
6	Vart pekar indikatorerna?.....	37
7	Tre hypoteser.....	41
7.1	Jordbruket i Sverige tappar i förhållande till jämförda länder.....	41
7.2	Jordbruket i Sverige håller ställningarna i förhållande till jämförda länder.....	42
7.3	Jordbruket i Sverige vinner i förhållande till jordbruket i andra länder .....	43
7.4	Värdering av dessa hypoteser .....	43



# 1 Inledning

Den svenska livsmedelssektorn konkurrerar sedan 1995 på en gemensam europeisk marknad. Konkurrensen är begränsad genom den gemensamma jordbrukspolitiken dels genom gränsskyddet mot länder utanför gemenskapen, dels inom EU genom den interna marknadsregleringen, t.ex. genom garanterade priser och nationella produktionskvoter.

Flera faktorer talar för att konkurrensen mellan aktörer inom och mellan länder kommer att öka i framtiden. Dels kommer EU att utvidgas och från 2004 omfatta ytterligare kanske tio Central- och Östeuropeiska länder. Vissa av dessa länder är stora producenter av jordbruksprodukter. Dels kan WTO-avtalens regler om begränsningar i exportsubventioner, sänkta tullnivåer och krav på marknadstillträde komma att minska möjligheterna att upprätthålla garanterade priser till lantbruket. Frågan är hur den svenska livsmedelssektorn kommer att stå sig i den europeiska konkurrensen under dessa förutsättningar, men också hur EUs jordbruk kommer att klara sig i internationell konkurrens. Denna studie tar sikte på att studera svenskt jordbruks möjligheter att hävda sig i konkurrensen i huvudsak med de nuvarande medlemsländerna. Det har dock inte gjorts några försök att göra prognoser över utvecklingen framöver.

I studien jämförs utvecklingen i det svenska jordbruket med utvecklingen i några andra medlemsländer och i viss utsträckning i ett par tillkommande. Några jämförelser med länder i andra delar av världen har inte gjorts.

Syftet med denna studie är främst att vara ett underlag för att utvärdera konkurrenskraften på sektorsnivå. De jämförelser som skett avser hur jordbrukssektorn i Sverige utvecklas i förhållande till jordbrukssektorn i andra länder. Däremot har vi inte gått in på frågan om jordbrukssektorns konkurrens på produktionsfaktormarknaderna inom landet, t.ex. arbetskraft. Det har heller inte varit avsikten att belysa inkomstutvecklingen för jordbrukare i förhållande till andra grupper. En annan avgränsning som gjorts är att aspekter rörande miljö och landskap samt regional utveckling lämnas utanför. Den här studien syftar således endast till att belysa jordbrukets roll som livsmedelsproducent och dess möjligheter att hävda sig i konkurrensen mot andra EU-länders jordbruk.

Emellertid har det i vissa jämförelser inte varit möjligt att utesluta t.ex. utbetalade miljöersättningar. Jordbruket har givetvis en viktig funktion genom att skapa ett attraktivt landskap och andra positiva miljövärden såsom biologisk mångfald. Dessa värden kan skapas såväl i samband med produktionen av olika jordbruksprodukter som genom direkta insatser kopplade till miljöersättningar.

En viktig fråga är i vilken utsträckning konsumenterna ger en värdepremie åt livsmedel som produceras lokalt eller inom landet och därför är beredda att betala extra för dessa. Det är svårt att uppskatta storleken på en sådan premie. Ett gott djurskydd och en låg miljöbelastning kan också betyda konkurrensfördelar på utländska marknader.

Några försök att mäta styrkan hos den svenska livsmedelsindustrin och insatsvaruindustrin i förhållande till motsvarande industri i andra länder har inte gjorts. Ett viktigt skäl till detta är att dataunderlaget rörande dessa led är svagt.

En studie rörande frågan om det svenska jordbrukets konkurrenskraft kan läggas upp på många olika sätt. De svårigheter som uppstår består dels i metodmässiga svårigheter, dels i svårigheter som hänger samman med tillgång till relevanta data och kvaliteten på data. I denna studie har använts mått, eller indikatorer, för vilka det sker regelbundna insamlingar av information, t.ex. producerade kvantiteter, avkastning per ha och priser. Ett alternativ är givetvis att gå ett steg längre och jämföra t.ex. kalkyler som utvisar skillnader i lönsamhet på företagsnivå för olika produktionsinriktningar mellan olika länder. Eftersom tillgången på jämförbara kalkyler är dålig, har vi valt att inte ta detta steg. Styrkan med att stanna vid dessa jämförelsevis enkla indikatorer, som publiceras löpande, är att dataunderlaget har kvalitetsgranskats bl.a. av Eurostat och att t.ex. redovisade skillnader mellan olika länder har en rimlig säkerhet.

En studie enligt denna metodik publicerades första gången 1999. Nu har tillräckligt mycket ny information tillkommit för att det ska vara motiverat att göra en aktualisering. Avslutningsvis görs en jämförelse mellan de slutsatser som drogs i den förra rapporten och de resultat som framkommit nu. Det bör observeras att arbetet nu inte har anpassats för att speciellt kunna dra slutsatser om hur svenskt jordbruk skulle klara konkurrensen med andra länders jordbruk om politiken skulle ändras i riktning mot en frikoppling av dagens generella direktersättningar. Detta gäller också det förslag till sänkning av tullar, exportbidrag och direktstöd som WTO nyligen lagt fram.



## 2 Vad är konkurrenskraft?

Det finns ingen allmänt vedertagen definition av begreppet konkurrenskraft i den ekonomiska litteraturen. Begreppet används på olika sätt och ofta med en oklar definition. Detsamma torde gälla det sätt som begreppet används på i den allmänna debatten. En del av oklarheterna kan möjligen bero på att konkurrenskraft diskuteras på olika ekonomiska nivåer, vilket får betydelse för vad som är ett relevant mått på konkurrenskraft:

**Konkurrenskraft på nationsnivå** handlar om ett lands ekonomiska tillväxt per capita i förhållande till andra länder. Förändring i landets totalproduktivitet i förhållande till andra länder får här en direkt koppling till konkurrenskraften. Störst konkurrenskraft har med denna definition de länder vars ekonomier växer snabbast. Ibland brukar man diskutera ett lands konkurrensförmåga utifrån förändringar i exportvolymen.

**Konkurrenskraft på sektorsnivå** handlar om relativa volymmässiga förändringar för en sektor i ett visst land jämfört med samma sektorer i andra länder. Sektorn /branschen definieras vanligtvis utifrån sina produkter. Branschen konkurrerar inte bara på produktmarknaden med motsvarande branscher i andra länder utan även på marknaden för produktionsfaktorer med andra branscher inom det egna landet.

**Konkurrenskraft på företagsnivå** handlar om enskilda företags förmåga att växa i förhållande till andra på samma marknad. Förändringar i marknadsandelar blir här ett betydelsefullt mått på konkurrenskraft. Företag inom branscher där marknaden krymper kan sägas få ökad konkurrenskraft om marknadsandelarna i förhållande till konkurrenterna ökar. Konkurrenskraft handlar då om företagsspecifika fördelar som affärsidéer, företagskultur och management.

Konkurrenskraft tycks användas som ett entydigt positivt begrepp. När någon hävdar att konkurrenskraften har stärkts tolkas detta normalt som något bra. Detta leder till vissa problem eftersom förändringar sällan är entydiga. Till exempel kan avskaffade kvoter leda till att produktionen ökar men lönsamheten går ned. Ett annat exempel är när produktionen minskar men värdet av produktionen ökar som en följd av specialisering mot mer högkvalitativa produkter (spannmål - vodka, skummjölkspulver - ädelost). Förändringar av produktionen kan antingen relateras inom sektorn (en sektor ökar på bekostnad av någon annan), eller förändringar i produktionen totalt inom jordbruket i förhållande till andra näringar inom landet. Trots dessa problem förefaller det rimligt att definiera jordbrukets konkurrenskraft utifrån volymmässiga förändringar för vissa jämförelseindikatorer i förhållande till konkurrentländer. De olika jämförelseindikatorer som används redovisas i avsnitt 5.1.

Det är även viktigt att man definierar inför vilken förändring (vilket scenario) som konkurrenskraften skall mätas. De scenarier som är tänkbara inom ramen för denna studie kan vara hur svenskt jordbruk klarar sig i förhållande till den jordbrukspolitik som förts under 1990-talet, med hänsyn till de förändringar som inträffat till följd av Agenda 2000, vid en utvidgning av EU till att omfatta även länder i Central- och Östeuropa eller till en radikal avreglering på jordbruksområdet. Det scenario som denna studie tar sikte på är främst i förhållande till den jordbrukspolitik som förts under 1990-talet. Det bör då observeras att de andra scenarier som redovisas ovan generellt sett medför lägre stödnivåer än som gällt under 1990-talet.



## 3 Jordbrukssektorns konkurrenskraft

Om man vill studera jordbrukssektorns konkurrenskraft specifikt måste hänsyn tas till de förhållanden som karakteriserar jordbrukssektorn.

### **Konkurrens med andra sektorer om resurserna**

Jordbruket som sektor betraktat konkurrerar inte bara med jordbruk i andra länder på produktmarknaderna utan även med andra sektorer (t.ex. tjänste- och industrisektorerna) på produktionsfaktormarknaderna. Konkurrenskraften avgörs därför även av utvecklingen i dessa sektorer i förhållande till utvecklingen i andra länder (komparativa fördelar). Detta skall avspeglas i de aktuella priserna på insatsfaktorer som t.ex. kostnaden för arbetskraft och priserna på energi som kan skilja sig åt mellan länder beroende på olika beskattning. Om man vill göra prognoser över förändringar i konkurrenskraft måste också hänsyn tas till utvecklingen inom övriga sektorer i samhället. Jordbrukssektorn kan dessutom delas upp i olika produktionsgrenar som på motsvarande sätt konkurrerar om resurserna, främst mark.

### **Markbaserad produktion**

För de flesta produkter är kopplingen till marken en begränsande faktor. Undantaget är möjligen spannmålsbaserad animalieproduktion men även här finns miljömässiga kopplingar till möjlighet att sprida stallgödsel. Utbudselasticiteten kan alltså förväntas vara relativt sett låg för sektorn som helhet men högre för enskilda produktionsgrenar.

### **Starka kopplingar till förädlingsled**

På grund av höga transportkostnader för t.ex. mjölk, sockerbetor och levande djur men även genom ägarstrukturen i de flesta europeiska länder finns starka vertikala kopplingar mellan primärproduktionen och förädlingsledet. Detta medför att konkurrenskraften för jordbruket blir beroende av kostnadssituationen i förädlingsledet och alltså egentligen inte kan studeras helt isolerat. På lång sikt torde det dock krävas att råvaran har vissa nationsbundna egenskaper för att konkurrenskraft i förädlingsledet fullt ut skall föras vidare till jordbrukarledet. Vi har i denna studie inte gått in på vilka sådana nationsbundna eller unika egenskaper det kan finnas och i så fall på vilket sätt dessa kan påverka priset i jordbrukarledet.

### **Flera produkter**

Jordbruket definieras som bransch inte efter en specifik produkt utan snarare efter produktionsfaktorer/metoder. Viss produktion kan öka och annan minska och det finns ingen entydig metod för att avgöra om den ”sammantagna” konkurrenskraften i jordbrukssektorn ökat eller minskat.

### **Näringens villkor**

Jordbrukssektorn har en särställning både inom EU och i andra länder i världen genom att den är föremål för ett större mått av politiska beslut än flertalet andra näringar. För att uppnå de politiska målen, t.ex. för inkomster, miljö, landskapets utseende och regionalpolitik har man inom EU dels ett gränsskydd gentemot tredje land för att upprätthålla prisnivån, dels exportbidrag som stöd för export av överskott

och därutöver direkta stöd. Resurser tillförs jordbruket på politisk väg samtidigt som produktionen skyddas mot konkurrens från länder utanför unionen. Därmed kan man säga att betydelsen av komparativa fördelar gentemot länder utanför EU begränsas. Däremot konkurrerar det svenska jordbruket på ungefär lika villkor med övriga EU-länder dels på den svenska marknaden och dels på EUs exportmarknad. För vissa produkter finns dock regler om prisgolv som kan vara olika verkningsfulla. Verkningsfulla prisgolv får till följd att alla företag som kan producera till det bestämda priset får avsättning för sin produktion oavsett en eventuell överskottssituation.

Marknadsregleringarna är i princip lika i alla länder medan miljö- och strukturreglerna är nationellt utformade. Beroende på produktionssammansättningen kan olika länder dra olika stor nytta av stödsystemet eftersom vissa produkter ges ett större stöd än andra. En ytterligare skillnad som kan finnas är nationella lagar och regler. De kan ha tillkommit för att styra näringsutvecklingen i en viss riktning t.ex. av miljömässiga eller rationaliseringsmässiga skäl. Sådana regler kan gälla köp och försäljning av fastigheter, produktionsutvidgning eller vara skattemässiga.

Strukturella skillnader inom livsmedelsindustrin kan leda till att prisnivåerna för jordbruksprodukter och livsmedel skiljer sig mellan EU-länder trots gemensam jordbrukspolitik. Marginalerna mellan olika led i förädlingskedjan kan alltså vara olika i olika länder.

### **Företagens situation**

Faktorer som påverkar de enskilda företagens konkurrenskraft är:

- Företagarens utbildning, kunskaper och skicklighet
- Regionala produktionsförhållanden exempelvis klimat, jordmån osv.

Företagaren beslutar vilka produkter företaget ska satsa på och vilka produktionsmetoder som ska användas. Ett viktigt avgörande är valet av investeringsnivå. Det avgör i stor utsträckning vilken produktivitet företaget kan uppnå. Det behöver inte vara en fördel kvalitetsmässigt att ha en hög produktionskapacitet men kostnadsmässigt bör det vara så eftersom fler tillverkade enheter ger lägre fasta kostnader per enhet.

Jordbruksmässiga produktionsförhållanden är inte bara regionala utan också en del av näringsvillkoren i respektive land eftersom det i vissa fall är stora skillnader i genomsnittligt klimat och jordmån mellan olika länder. Den enskilde jordbrukaren kan dock påverka avkastningen för olika produkter.

Om det görs en omläggning av EUs jordbrukspolitik och en större del av stödet utgår i form av direktutbetalningar samtidigt som gränsskyddet och den interna marknadsregleringen reduceras, bör detta i allmänhet få till följd att priset faller och efterfrågan inom EU ökar. Produktionen inom EU kommer däremot att minska i inledningsskedet som följd av det lägre erhållna priset och på grund av att exportbidrag inte kan erhållas för en lika stor produktion som före förändringen. Följden av en sådan förändring blir en ökad konkurrens från länder utanför EU men kan också betyda nya exportmöjligheter för EU-länderna och därmed även för det svenska jordbruket. Detta bör gälla om det också sker en global avreglering.

## 4 Hur ska konkurrenskraften mätas?

Frågor om jordbrukssektorns konkurrenskraft handlar om hur sektorn reagerar på olika förändringar. Vad man vill veta är vad som kommer att hända vid en förändring av någon faktor, t.ex. ändrad efterfrågan, ändrad teknik eller ändrad politik. Hur kommer produktionen och konsumtionen att förändras i absoluta mått och relativt konkurrenterna (vilket i sin tur medför förändrade handelsvolymen)? Avgörande för detta är naturligtvis det **scenario** man mäter konkurrenskraften inför.

I denna studie jämförs konkurrenskraften i det svenska jordbruket med jordbruket i några länder inom EU. Det relevanta scenariot kan vara en avveckling av delar av den politik som förhindrar konkurrens mellan jordbruken inom EU. En central fråga är således: *Hur går det för svenskt jordbruk i förhållande till EU-konkurrenterna om vi avskaffar garanterade priser, kvoter eller produktionskopplade stöd dvs. om sektorn utsätts för högre grad av konkurrens?* Denna fråga kräver en stor mängd tillförlitliga data och kunskap om lantbrukssektorns reaktion på ändrade förutsättningar. En fråga som kan vara något mindre komplex är: *Kommer svensk jordbrukssektor att få minskade volymer i förhållande till konkurrenterna om observerade trender håller i sig?*

Oavsett vilken av ovanstående frågeställningar som väljs blir det viktigt att mäta jordbrukets grundläggande förmåga att producera till låga kostnader och redovisa trendmässig utveckling av mått som är relaterade till kostnaden. Några intressanta mått skulle här kunna vara produktivitet, produktionskostnader samt markvärden och kvotvärden.

### Produktivitet

Produktivitet är ett vanligt mått för att jämföra konkurrenskraft. T.ex. används avkastning per produktionsenhet (t.ex. mjölk per ko eller spannmål per ha) som ett sätt att rangordna länder. Invändningarna mot sådana mått är att de endast mäter partiell produktivitet och inte total faktorproduktivitet. Vidare mäter de genomsnittlig produktivitet som är mindre intressant än marginalproduktivitet så länge inte hela branschen är så svag att den kan komma att slås ut, dvs. att inget företag har tillräcklig produktivitet för att kunna konkurrera med omvärldens jordbruk.

### Produktionskostnader

Produktionskostnader torde vara ett av de mest relevanta måtten på konkurrenskraft. Svårigheterna att finna jämförbara data är dock betydande. En del kostnader är dessutom företagsspecifika såsom krav på ersättning till eget arbete och eget kapital. Högre produktionskostnader visar på svårigheter att konkurrera i en situation där marknadspriset bestäms av produktionskostnaden. Det betyder dock inte att det land som har högre produktionskostnader inte kan bedriva något jordbruk alls utan ger en indikation om riktningen. Priset bestäms av den enhet som produceras med högsta kostnaden och fortfarande kan säljas på marknaden. Produktionskostnader är alltså ett relevant mått på effekter av en gemensam konkurrens på en fri marknad utan stöd. Jordbrukets produktionsvolym och sammansättning inom EU och i många andra länder är dock till viss del en följd av den jordbrukspolitik som förs. Relevansen av produktionskostnaderna som ett mått på konkurrenskraften blir alltså också beroende av vilka förändringar som sker i jordbrukspolitiken. Eftersom vi bedömt att det

saknas jämförbara data med tillräcklig kvalitet för olika länder har vi i denna studie fått lita till statistiskt underlag som belyser andra aspekter än produktionskostnader.

### **Markvärden och kvotvärden**

Produktionen av vegetabilier begränsas ofta av tillgången på mark. Höga markvärden kan vara en indikation på hög lönsamhet i produktionen och ge en indikation om vilka lönsamhetsförsämringar som kan ske utan att produktionen upphör. Det ger dock ingen signal om vilken typ av odling som är konkurrenskraftig. Om priserna sjunker eller kostnaderna ökar för t.ex. korn ökar detta konkurrenskraften för vete, oljeväxter, vall etc även om kornodling fortfarande ger ett högt täckningsbidrag.

När det gäller EU:s jordbrukspolitik är produktionen av socker och mjölk begränsad av produktionskvoter. Dessutom är areal- och djurbidrag begränsade till visst antal hektar respektive djur. Detta gör att man indirekt kan studera lönsamheten genom att jämföra kvotvärden och värden på bidragsrätter mellan länder. Speciellt vad gäller mjölk- och sockerkvoter skulle detta ge en indikation om effekter vid sjunkande priser eller fri kvothandel inom EU.

De direktutbetalningar som tillämpas kan driva upp markvärdena. Främst miljöersättningar kan dessutom påverka möjligheterna att bedriva produktionen av jordbruksprodukter på de arealer där sådana ersättningar betalas ut.

Den bedömning som gjorts inom ramen för denna studie är att de uppgifter som redovisas för olika länder rörande markpriser och kvotpriser är svåra att jämföra. Till följd av denna osäkerhet används därför information av detta slag sparsamt.

# 5 Indikatorer för att bedöma det svenska jordbrukets konkurrenskraft

## 5.1 Inledning

### Jämförelseindikatorer

Produktionsnivå och produktionssammansättning är viktiga för att bedöma vilka länder som är de tyngsta aktörerna inom olika produktområden. Detta gäller även om större delen eller hela produktionen konsumeras inom landet ifråga.

Produktionsavkastning för växtodlingen visar vilka naturliga förutsättningar som finns i form av klimat, jordmån och arrondering men också graden av effektivitet i produktionsmetoder. För animalieproduktionen gäller att effektiva produktionsmetoder i ännu högre grad påverkar avkastningen.

Strukturen i jordbrukssektorn kan vara ett mått på ett lands förmåga att framställa jordbruksprodukter till en låg kostnad. Uppgifter om huruvida produktionen bedrivs storskaligt eller i mindre skala kan vara ett mått på effektiviteten i resursutnyttjandet och därmed på graden av konkurrenskraft.

Förändringar i arbetsproduktiviteten visar hur snabbt jordbrukssektorn omvandlas/rationaliseras under en given period.

Terms of trade visar förändringar i prisrelationen mellan vilka intäkter jordbruksföretagen får vid produktförsäljning och vad de får betala för insatsvaror och tjänster.

Olikheter i arrende- och markpriser kan vara en indikation på olikheter i lönsamhet för olika länder. Detsamma gäller mjölkkvotspriserna men här tillkommer att kvoten kan ses som en försäkring mot konsekvenserna av ett kvotöverskridande.

Utvecklingen av maskininvesteringarna är en mätare på optimismen om framtiden och kan också vara ett tecken på takten i strukturomvandlingen inom jordbruket.

Utrikeshandeln visar vilka länder som har exportöverskott och i vilka länder behovet av en viss vara tillgodoses genom import.

### Jämförelseländer

Urvalet utgörs huvudsakligen av länder som ligger i Nordeuropa och som - åtminstone när det gäller EU-länderna - i allmänhet har en högre produktionsavkastning och en mer storskalig struktur på jordbruket än de sydeuropeiska länderna. Länderna i urvalet har också en produktionsinriktning och ett konsumtionsmönster vad gäller livsmedel som liknar det svenska.

Frankrike, Tyskland och Storbritannien är några av EUs största producenter av jordbruksprodukter. De är också betydande marknader för livsmedelsexport.

Danmark och Finland är grannländer och det danska jordbruket med dess struktur och exportinriktning är den svåraste konkurrenten för flertalet svenska produktionsgrenar. Dessutom förekommer samarbetsavtal och fusioner mellan svensk och dansk/finsk livsmedelsindustri och frågan om råvaruförsörjning till denna kan därför vara av betydelse.

Nederländerna är en stor producent och exportör av vissa jordbruksprodukter bl.a. potatis och griskött. Irland konkurrerar med vissa svenska produktionsgrenar, framför allt nötköttsproduktion.

Lettland och Polen representerar de nya länder som från 2004 kommer att ingå i det utvidgade EU.

### **Statistik och tillförlitlighet**

De flesta sifferuppgifter och diagram i denna rapport baseras på den statistik som publiceras av Eurostat, EUs statistikkontor. Eurostat samlar in och sammanställer statistikuppgifter från medlemsstaterna, som genomför de statistiska undersökningarna. För vissa undersökningar finns fastställda och bindande regler för hur de skall genomföras och vilken kvalitet som skall gälla, medan det för andra undersökningar endast finns motsvarande rekommendationer.

För produktionsstatistik inom både vegetabilie- och animalieområdet finns förordningar som anger kvalitetskrav på statistiken. Kvalitetskraven anges i form av största godtagbara statistiska medelfel i uppskattningarna av skördar för olika grödor samt i uppskattningar av antalet djur i de djurräkningar som skall genomföras.

För strukturstatistik finns förordningar om att totalundersökningar skall genomföras vid vissa tillfällen, ungefär vart tionde år. Däremellan skall urvalsundersökningar med angivna urvalsstorlekar genomföras vartannat till vart tredje år.

Dessa bindande förordningar torde innebära att de redovisade struktur- och produktionsuppgifterna för de länder som ingår i denna rapport är tillförlitliga och jämförbara.

För den ekonomiska statistiken EAA (Economic Accounts for Agriculture) finns inga föreskrifter utan enbart rekommendationer om vilka metoder som bör tillämpas. Detsamma gäller vid bedömningar av uppgifterna om arbetskraften inom jordbruket. Eftersom dataunderlag, uppgiftsinsamling och beräkningsmetoder här skiljer sig åt mellan medlemsländerna, bör stor försiktighet iakttas vid bedömning av de i denna rapport redovisade ekonomiska uppgifterna.

För prisindexserierna gäller samma regler som för den ekonomiska statistiken, dvs. det finns enbart rekommendationer om vilka metoder som skall användas. Denna statistik är av sådant slag att eventuella skillnader mellan medlemsstaternas statistiska metoder knappast är större än att prisindexserierna är jämförbara med varandra och att de återspeglar den verkliga prisutvecklingen på ett rättvisande sätt.

### **Valutakursernas betydelse**

Förutom att kursutvecklingen gentemot ecu/euro påverkar jämförelser av t.ex. produktionsvärden mellan olika länder på så sätt att utvecklingen kan se helt annorlunda ut om värdena är uttryckta i euro än om de uttrycks i nationell valuta så påverkas handeln med jordbruksprodukter och vissa stödbelopp. Tullar, interventionspriser och exportbidrag, liksom arealersättning och djurbidrag fastställs i euro.

I de agromonetära systemen har compensation lämnats vid valutakursförändringar som minskat jordbrukarnas inkomster. För de tre länder i EU-15 som inte är med i valutaunionen fanns compensationen kvar t.o.m. 2001.

Nedan visas kursen mellan den svenska kronan och euro/ECU sedan 1990.



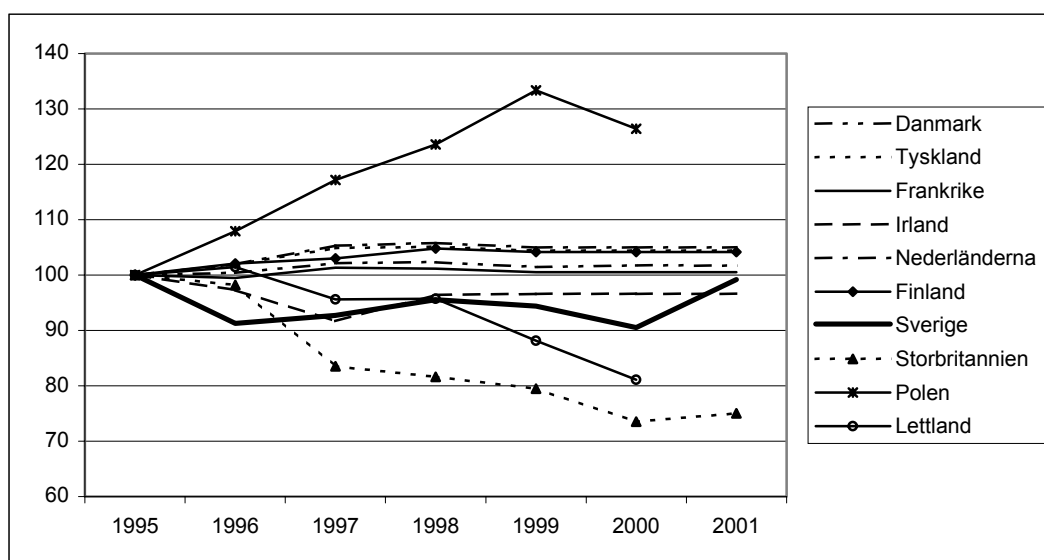
**Tabell 1 Växelkurs mellan SEK och euro, kr per ecu/euro**

1990	1991	1992	1993	1994	1995	1996	1997	1998	1999	2000	2001
7,52	7,48	7,53	9,12	9,16	9,33	8,51	8,65	8,92	8,81	8,45	9,26

Källa: New Cronos, Eurostat

I figuren visas utvecklingen av valutakurserna under perioden 1995-2001.

**Figur 1 Valutakursutveckling gentemot euro/ECU, 1995=100**



Källa: New Cronos, Eurostat

## 5.2 Produktion

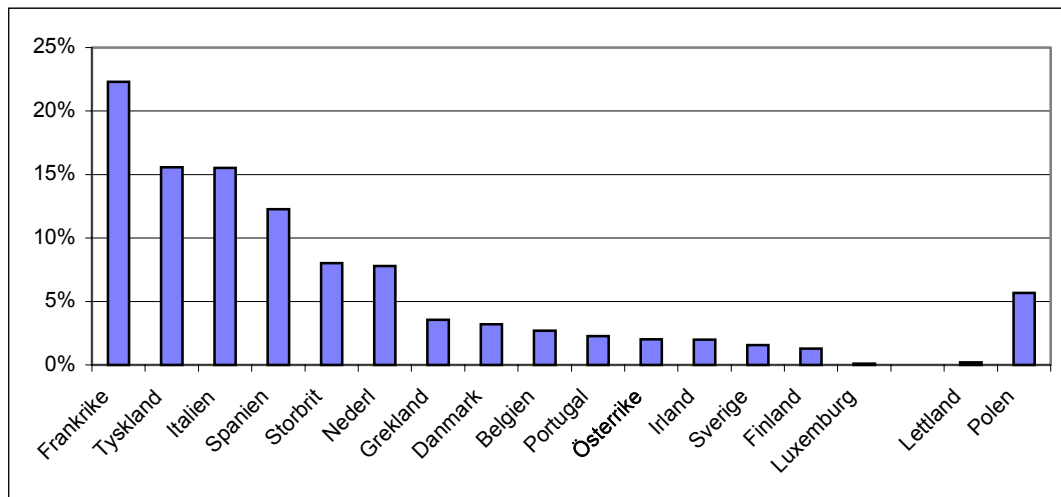
### Totalt

De stora jordbruksländerna inom EU räknat efter produktionsvärde är Frankrike, Tyskland, Italien och Spanien. Det svenska produktionsvärdet är ca 1/15 av det franska och utgör ca 1,5 % av EUs totala värde. Jämfört med Danmark och Finland var värdet av den svenska jordbruksproduktionen ungefär hälften av det danska och ca 20 % högre än det finska under 2001.

I figur 2 visas även produktionsvärdet i Lettland och Polen som andel av EU-15.

Siffrorna över produktionsvärden i detta avsnitt har hämtats från Eurostats ekonomiska statistik EAA (Economic Accounts for Agriculture), som består av kalkyler över jordbrukssektorns intäkter och kostnader m.m. för de olika medlemsländerna.

**Figur 2 Andel av produktionsvärdet inom EUs jordbruk 2001**

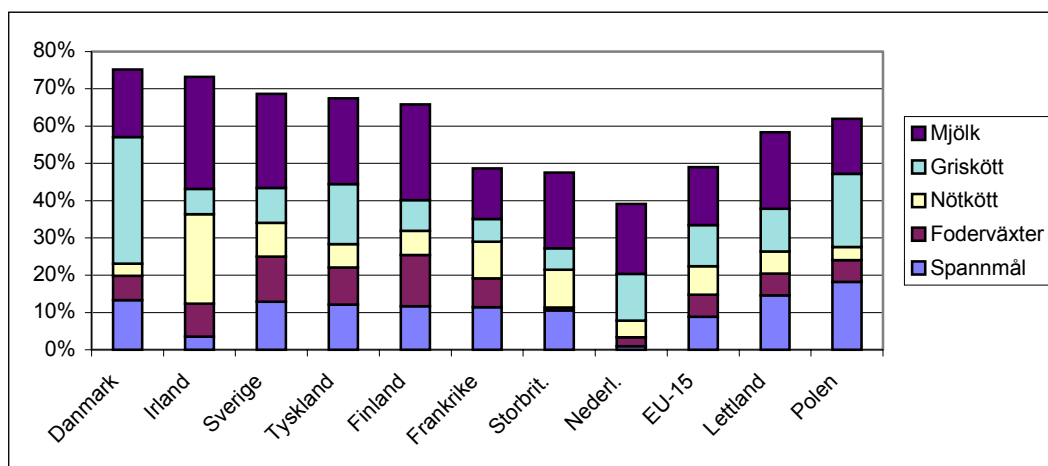


Källa: New Cronos, Eurostat

I det svenska och finländska jordbruket kommer en förhållandevis stor andel av produktionsvärdet från mjölkproduktion, medan grisköttsproduktion utgör en stor andel av det danska produktionsvärdet. Produktionen på Irland är inriktad mot mjölk och nötkött. Även Nederländerna har relativt stor mjölkproduktion men också, vilket inte framgår av figur 3, mycket trädgårdsväxter och grönsaker. Frankrike producerar relativt mycket spannmål, särskilt vete, och har också stor produktion av vin, frukt och grönsaker. Bl.a. står Frankrike för drygt hälften av produktionsvärdet för vin inom EU. Storbritannien har, förutom vad som framgår av figuren, relativt stor produktion av grönsaker och fågelkött.

Orsakerna till olika länders specialisering varierar och beror i viss mån på naturliga förutsättningar men även på ett sedan lång tid inarbetat produktionsmönster. Nötköttproduktionen på Irland gynnas av ett förhållandevis mildt klimat och god tillgång på betesmarker. Nederländerna däremot har en begränsad areal och har av tradition en inriktning mot mer intensiv produktion. Danmark har under en längre tid producerat griskött för exportmarknaden och har ett väl utbyggt nät av affärskanaler. I Sverige har mjölkproduktion i familjejordbruk varit den dominerande driftsinriktningen. De naturliga förutsättningarna i landet tillsammans med mål för självförsörjning och regional balans har lett till denna inriktning.

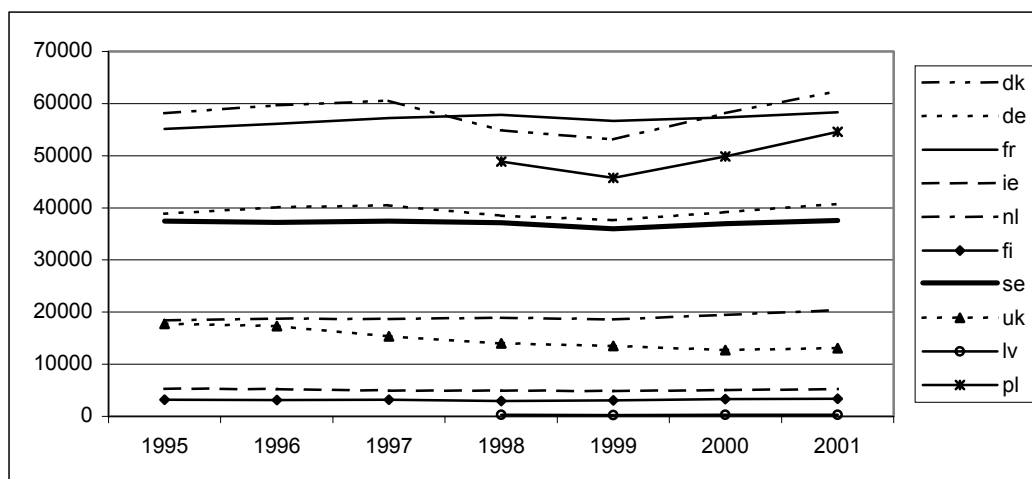
**Figur 3 Produktionssammansättningen i jämförelseländerna 2001**



Källa: New Cronos, Eurostat

Värdet av jordbruksproduktionen i de flesta jämförelseländerna har varit relativt stabilt under perioden från 1995. Undantagen är Danmark där variationerna varit ganska stora, bl.a. beroende på svängningar i grispriserna, och Storbritannien där produktionsvärdet minskat, till stor del på grund av BSE-krisen. Även Polen uppvisar svängningar.

**Figur 4** Värdet av jordbruksproduktionen till producentpris, nationell valuta (milj. euro i EMU-länder)



Källa: New Cronos, Eurostat

Direktorsättningarna har blivit viktigare både sett som andel av de totala intäkterna som andel av faktorinkomsten<sup>1</sup>. I tabell 2 redovisas beräkningar för 1994, året före det svenska och finska EU-inträdet, och för 1998 och 2001. För Sverige och Finland är direktorsättningarna betydligt viktigare såväl för de totala intäkternas storlek som för faktorinkomsten än vad de är för Danmark och Nederländerna. Under 2001 uppgick direktorsättningarna i relation till faktorinkomsten till ca 70 % för Sverige och 100 % för Finland medan motsvarande andel för Danmark var drygt 25 % och för Nederländerna under 10 %. Den slutsats som kan dras av tabellen är att det svenska och finska jordbruket är känsligare för politiska beslut som rör direktorsättningarna. Situationen kan dock skilja sig starkt mellan olika produktionsgrenar.

**Tabell 2** Direktorsättningarnas andel av de totala intäkterna och av faktorinkomsten, procent

		Sverige	Finland	Danmark	Nederländerna
Andel av:					
Intäkterna	1994	8,6	19,8	7,8	2,8
	1998	16,3	37,5	9,2	2,9
	2001	18,6	37,4	9,2	3,0
Faktorinkomst	1994	34,0	57,8	24,8	7,9
	1998	60,0	114,1	33,3	8,3
	2001	71,4	102,2	27,0	9,2

Källa: New Cronos, Economic Accounts for Agriculture, Eurostat

<sup>1</sup> Faktorinkomsten definieras som intäkter inkl. direktorsättningar minus kostnader för insatsvaror, tjänster och avskrivningar. Faktorinkomsten utgör således ersättning till allt arbete och ränta på allt kapital.

En indikator på lönsamheten i vegetabilieproduktionen kan vara andelen frivillig träda av den totala trädan i olika länder. Under marknadsåret 2000/01 var omkring hälften av trädan frivillig i Sverige och Finland medan den var betydligt lägre (omkring 20 %) i jämförelseländerna. Även i Spanien var andelen hög. Genomsnittet för EU var ungefär en tredjedel. Andelen var 2000/01 betydligt lägre än 1998/99 vilket beror på att kravet på uttagen areal var dubbelt så högt 2000/01.

**Tabell 3 Andel frivillig träda, procent**

	1998/99	2000/01
Nederländerna	17	18
Irland	40	18
Frankrike	36	19
Danmark	42	20
Storbritannien	28	24
Tyskland	47	24
Sverige	66	47
Finland	70	62
EU-15	52	31

*Källa:* Europeiska kommissionen (Agriculture in the European Union, Statistical and economic information 1999 resp. 2001) samt Jordbruksverkets beräkningar

För animalieproduktionen kan kvotutnyttjandet ge indikationer om lönsamheten. För am- och dikor och handjur låg Sverige år 2000 ungefär på EU-genomsnittet, medan Frankrike, Storbritannien, Irland och Tyskland (handjur) låg högre. Irland låg även mycket högt när det gäller slaktpremierna för storboskap medan Sverige här låg högre än de flesta jämförelseländer (och genomsnittet för EU-15).

**Tabell 4 Antal djur med bidrag 2001 som andel av landskvot, procent**

	Am/diko	Handjur	Slaktpremier Storbosk	Kalv	Tackor
Danmark	92	88	82	1	83
Tyskland	91	93	81	25	72
Frankrike	96	94	75	69	88
Irland	95	90	100	-	91
Nederländerna	79	62	94	17	77
Finland	50	80	87	22	56
Sverige	94	88	89	31	92
Storbritannien	95	92	62	46	98
EU-15	95	89	74	40	97

Anm. Uppgifterna för tackor avser år 2000

*Källa:* Europeiska kommissionen

## Produktion av olika produkter

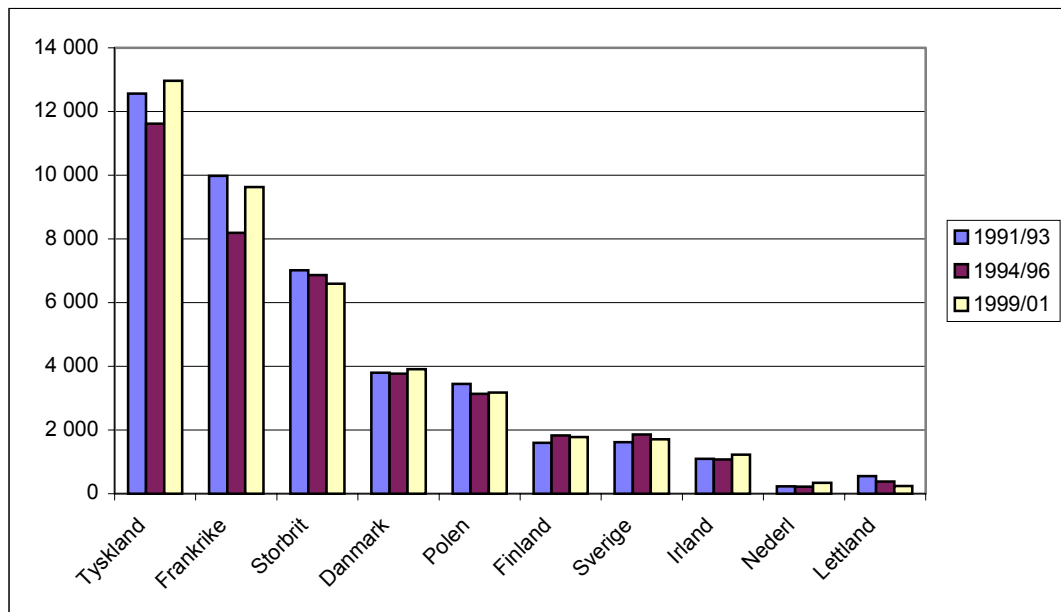
Detta avsnitt är uppdelat efter graden av marknadsreglering. Exempel på produkter med ”stark” marknadsreglering är spannmål, nötkött och mjölk. Exempel på produkter med ”svag” reglering är griskött, fågelkött och ägg.

Spannmålsproduktionen i EU är garanterad ett visst lägsta pris, interventionspriset. Överskottsproduktionen kan avsättas med hjälp av bidrag och direktstöd ges i form av arealbidrag. Det råder sålunda inte någon direkt konkurrens mellan de enskilda EU-länderna eftersom hela produktionen är garanterad avsättning.

Frankrike är EUs största spannmålsproducent och har framför allt en betydande veteproduktion. Tyskland är den största producenten av foderspannmål (korn och havre). Även Italien, Spanien och Storbritannien är stora spannmålsproducenter liksom Polen.

Sverige och Finland står för ett par procent var av EUs samlade produktionsvärde för spannmål, Danmark för ungefär dubbelt så mycket eller närmare 5 % år 2001.

**Figur 5 Kornproduktion, treårsmedeltal, 1 000 ton**



Källa: New Cronos, Eurostat

Den svenska spannmålsproduktionen ökade kraftigt efter EU-inträdet. Den uppåtgående trenden har dock brutits. Spannmålsarealen var som störst 1998, nästan lika stor som före avregleringsperioden i början av 1990-talet. Arealen har minskat under både 2001 och 2002.

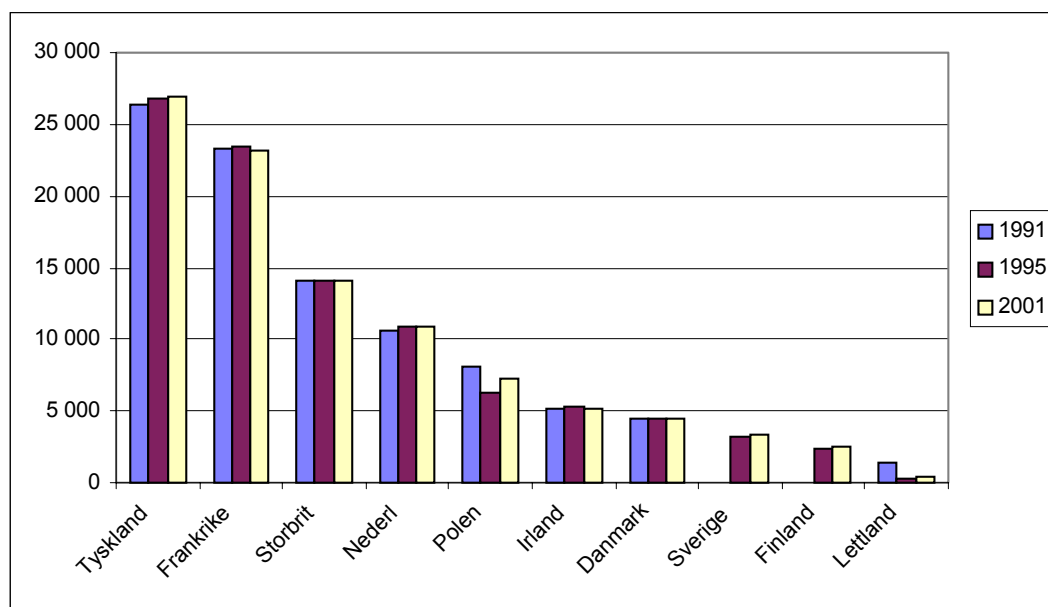
Trots den ökade odlingen av spannmål hade Sverige ett jämförelsevis lågt utnyttjande av den s.k. basarealen ända fram till 2000 då arealersättning infördes även för gränsilage. Under 1999 utnyttjades drygt 90 % av basarealen vilket innebär att 150 000 hektar inte användes. Danmark, Tyskland, Frankrike och Storbritannien utnyttjade hela sin basareal medan Finland låg ca 5 procentenheter lägre i utnyttjande än Sverige. Från 2000 har den svenska basarealen utnyttjats till 100 %.

Produktionen av mjölk är hårt reglerad inom EU genom ett kvotsystem som i princip omöjliggör produktion utöver kvoten. Sverige har i likhet med de flesta andra

medlemsländer fram till 2001 i stort sett utnyttjat hela den tilldelade kvoten. Detta tyder på att den lönsamhetsnivå som EUs stödsystem ger varit tillräcklig för att hålla uppe den svenska mjölkproduktionen. Konkurrensen mellan medlemsländerna är förhållandevis begränsad beroende på att mjölkkvoterna är nationella samt att det, åtminstone när det gäller dryckesmjölk, är svårt att transportera varan över stora avstånd.

De tyska mjölkleveranserna till mejeri utgör en knapp fjärdedel av hela EUs och de franska ungefär en femtedel. Mjölkleveranserna i Sverige är nästan 40 % större än de finska men drygt 25 % lägre än Danmarks. Irland är det land i urvalet som i förhållande till folkmängden har störst mjölkleveranser.

**Figur 6 Mjölkleveranser till mejeri, 1 000 ton**



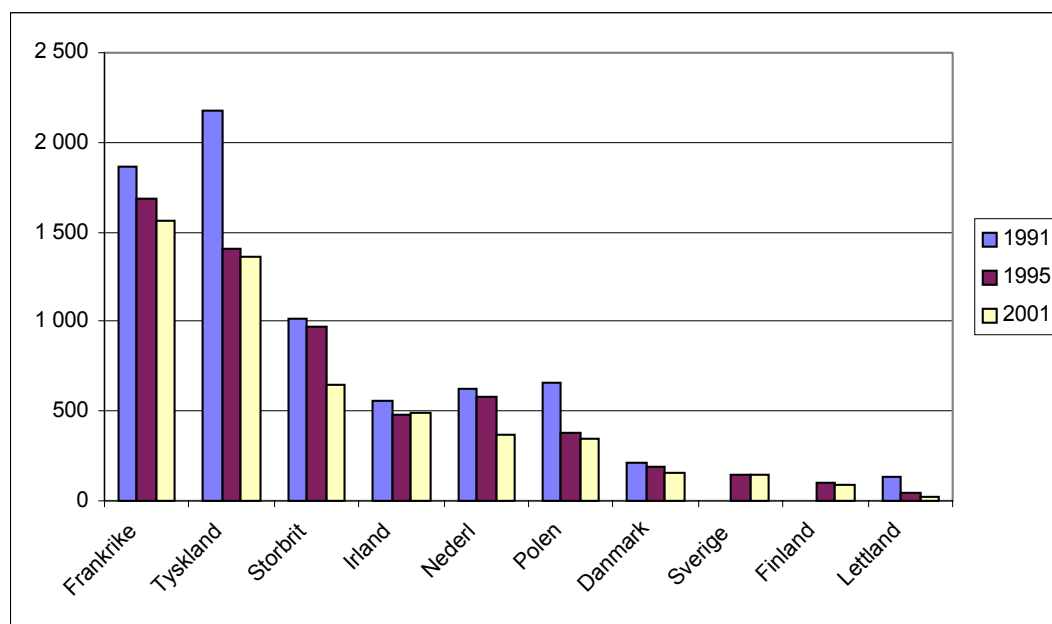
Källa: New Cronos, Eurostat

Regleringen på mjölkområdet har medfört att variationerna i mjölkleveranserna varit mycket små. I Sverige har de varit praktiskt taget oförändrade under den senaste femårsperioden. Under 2002 minskade dock leveranserna till mejeri något.

Liksom på flera andra varuområden är syftet med EUs marknadsreglering på nötköttsområdet att stabilisera och hålla priserna på vissa nivåer. De viktigaste verktygen är gränsskydd, exportbidrag och intervention. Dessutom betalas djurbidrag till nötköttsproducenterna i EU.

Nötköttsproduktionen i EU har under senare år påverkats negativt av både BSE och utbrott av mul- och klövsjuka som medfört produktionsminskningar men också ett minskat förtroende för nötkött från konsumenternas sida. Minskad efterfrågan på EU-marknaden i kombination med allt mindre möjligheter till subventionerad export har skärpt konkurrensen på EU-marknaden. Överskottsländer inom EU som har förlorat sina traditionella marknader har sökt nya vägar för att få ut sina varor. För Sveriges del har den inhemska nötköttsproduktionen inte ökat i takt med konsumtionen. Konsumtionsökningen i landet har istället täckts genom ökad import.

**Figur 7 Produktion av nötkött, 1 000 ton**

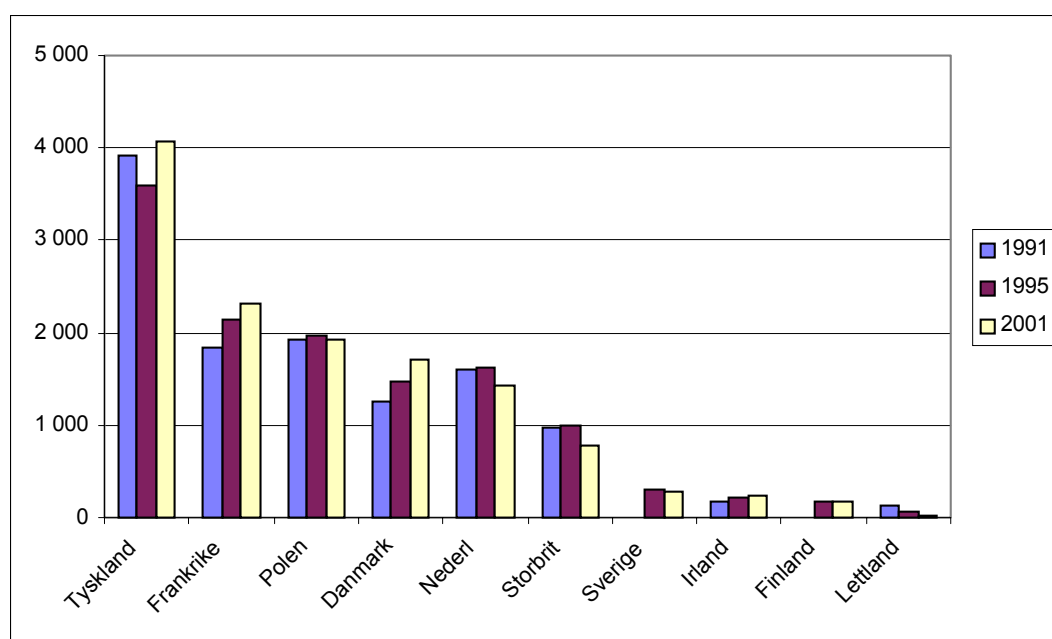


Källa: New Cronos, Eurostat (För Polen och Lettland avser sista stapeln år 2000)

Sverige och Irland är de enda länderna i urvalet som inte har minskat produktionen av nötkött mellan 1995 och 2001. Trots detta har den svenska självförsörjningsgraden sjunkit kraftigt under denna period. Under 2002 ökade produktionen i Sverige något.

Griskött är en produkt som omfattas av relativt få regleringar; gränsskydd och exportbidrag är de viktigaste. Produktionskapaciteten och produktionen inom EU har ökat sedan 1995 trots flera utbrott av svinpest och mul- och klövsjuka. I Frankrike och Danmark har det skett en medveten satsning på grisköttsproduktionen, vilket kan förklara den relativt kraftiga uppgången. I Nederländerna har sannolikt miljöproblem hållit tillbaka produktionen.

**Figur 8 Produktion av griskött, 1 000 ton**



Källa: New Cronos, Eurostat (För Polen och Lettland avser sista stapeln år 2000)

EU är en nettoexportör av griskött och Ryssland och Japan har varit dominerande avsättningsmarknader. Under 2000 minskade dock exporten till Ryssland kraftigt och nedgången fortsatte under 2001 då även exporten till Japan minskade. Bortfallet av exportmöjligheter och avsaknaden av interventionsuppköp har lett till att konkurrensen ökat. De länder som traditionellt är exportinriktade har försökt finna avsättning för sina produkter på andra marknader. För Sveriges del har det inneburit att importen från Danmark har ökat kraftigt.

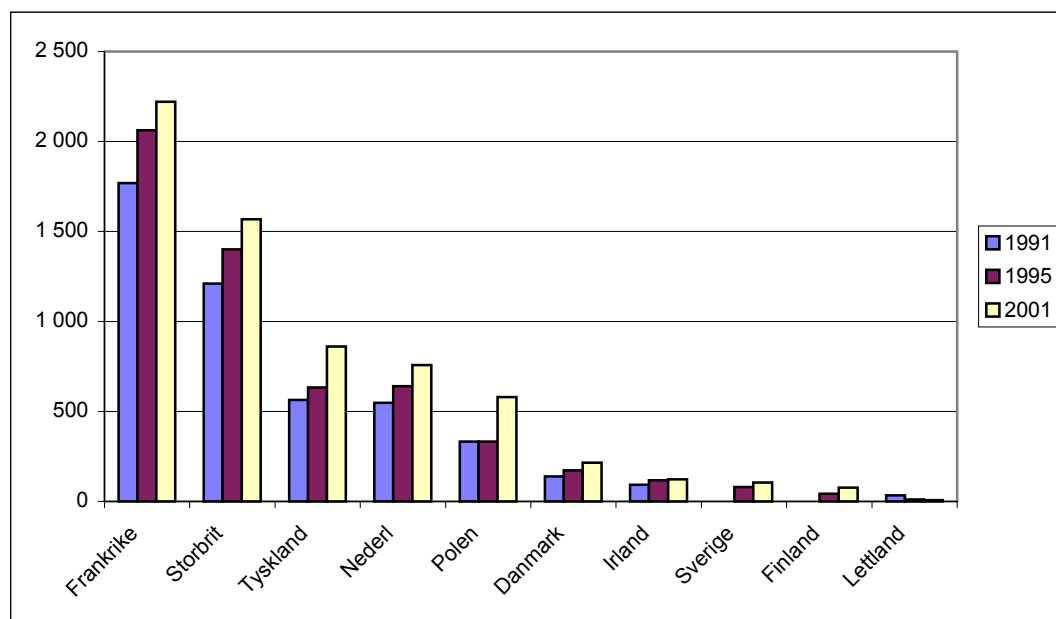
Under 1990-talet var Sverige i princip självförsörjande med griskött. Under år 2000 minskade produktionen med 15 %. Produktionen förblev oförändrad 2001 och ökade endast svagt 2002.

Även för fågelkött och ägg inskränker sig EUs regleringar i huvudsak till gränsskydd och exportbidrag.

Såväl produktion som konsumtion av fågelkött har ökat förhållandevis kraftigt i många av de jämförda länderna. En bidragande orsak till detta har varit det minskade förtroendet för nötkött med anledning av utbrotten av BSE.

I Sverige synes produktionen ha ökat långsammare än konsumtionen, framför allt under de senaste åren.

**Figur 9 Produktion av fågelkött, 1 000 ton**

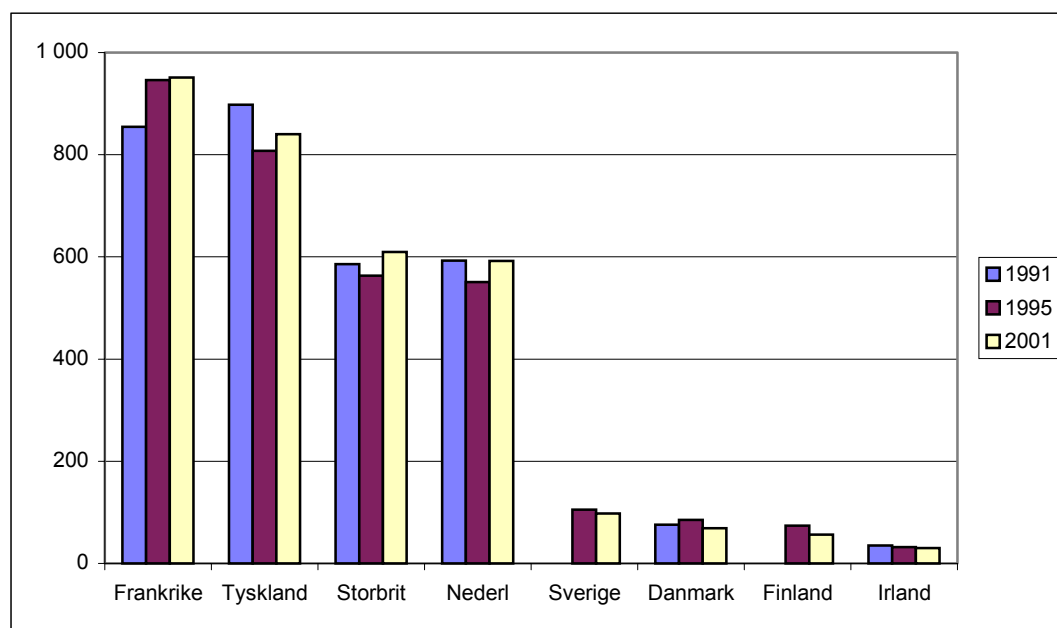


Källa: New Cronos, Eurostat (För Polen och Lettland avser sista stapeln år 2000)

Produktionen av ägg minskade mellan 1995 och 2001 i Sverige, liksom i Danmark, Finland och Irland. För de jämförda länder som är stora producenter redovisas däremot produktionsökningar.



**Figur 10 Produktion av ägg för konsumtion, 1 000 ton**



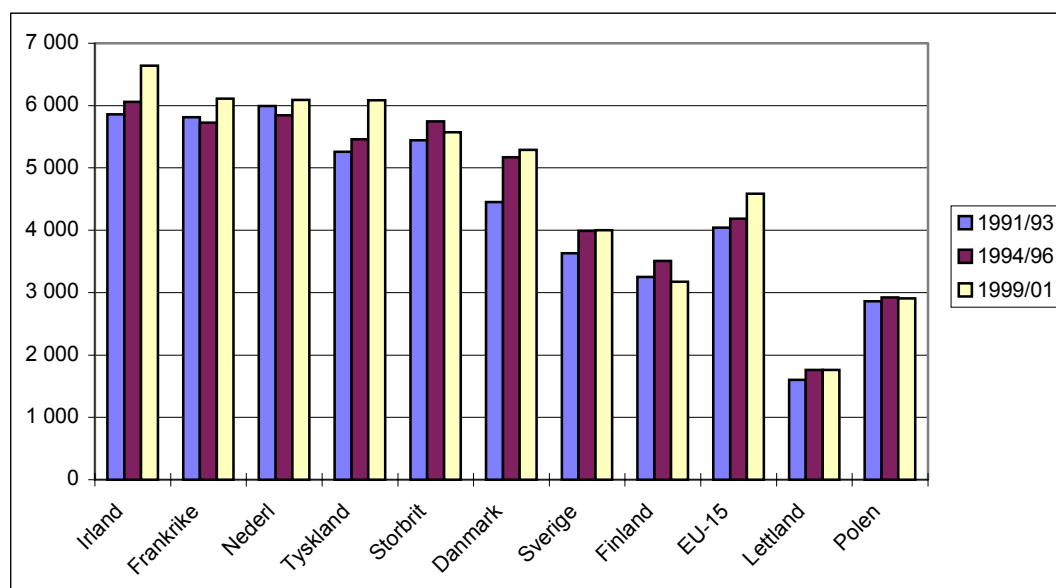
Källa: New Cronos, Eurostat (För Irland avser sista stapeln år 2000)

### 5.3 Avkastning

Avkastningsnivåerna för spannmål beror på vilka naturliga förutsättningar för växtodling som finns i respektive land, t.ex. bördighet och klimat, men också på effektiviteten i produktionsmetoder, exempelvis mängden insatsvaror och brukarens skicklighet. Variationen inom spannmålsodlingen i EU är mycket stor. Allmänt sett gäller att de lägsta hektarskördarna uppnås i de sydligaste och de nordligaste länderna. I de bästa odlingsområdena ligger Sverige i stort sett i nivå med den avkastning som uppnås i de länder som är konkurrenter på exportmarknaden. I bl.a. Götalands skogsbygder är förutsättningarna för spannmålsodling dock betydligt sämre. Avgörande för odlingens lönsamhet är lönsamheten i animalieproduktionen eftersom spannmålen används i den egna animalieproduktionen och en lämplig omväxlingsgröda till vall är spannmål.

Belgien, Irland, Frankrike, Nederländerna och Tyskland är de länder som har högst genomsnittlig avkastning i kornodlingen följda av Storbritannien och Danmark. Dessa länder har också en hög avkastning av vete och havre. Den genomsnittliga hektaravkastningen i Sverige var ungefär ett ton lägre än i Danmark. Den kan variera kraftigt mellan olika år - under 1990-talet var den som högst 4 600 kg 1996 och som lägst 2 900 kg 1992. I Nederländerna och Irland som är mindre spannmålsproducenter än Sverige bedrivs odlingen med hög intensitet.

**Figur 11 Korn, medelavkastning, kg/ha**



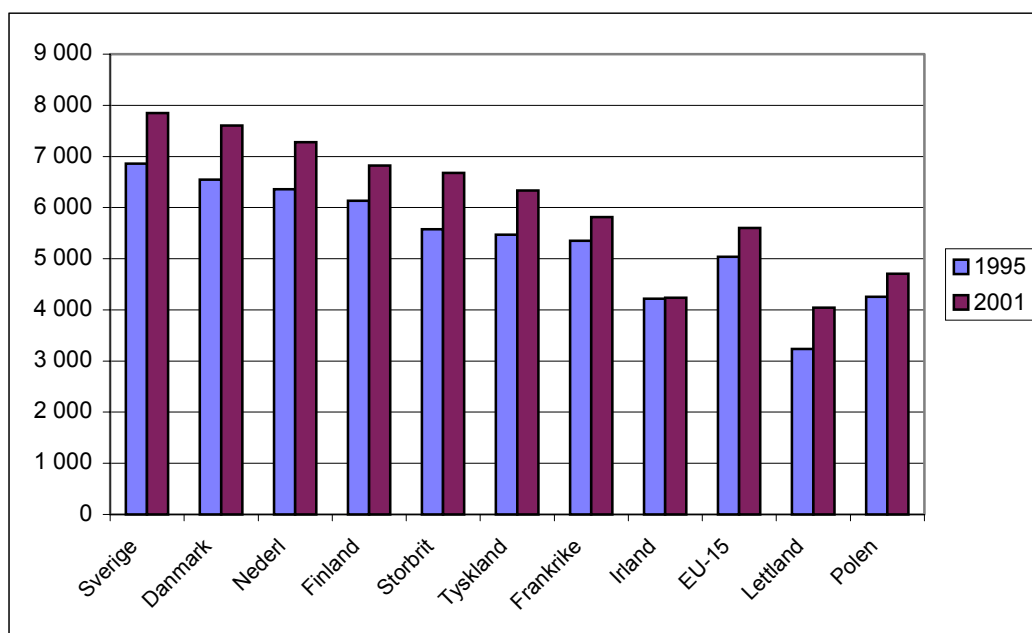
Källa: New Cronos, Eurostat

Den genomsnittliga svenska avkastningen var under skördeåret 2001/02 lägre än genomsnittet för EU-15 för vete och korn, men något högre för havre och råg. Om man jämför med Danmark har Sverige betydligt större regionala skillnader i produktionsavkastning för spannmål. Vårkornsavkastningen i Danmark 2001 uppgick till 6 770 kg/hektar i det amt (län) som hade högst avkastning och till 4 420 kg/hektar i det amt som hade lägst avkastning. I Sverige var motsvarande länstal 5 860 kg respektive 1 530 kg.

För vete till humankonsumtion spelar kvaliteten en stor roll vilket är en fördel för jordbruket i Sverige eftersom de svenska veteleveranserna normalt sett har en jämn kvalitet och till största delen går att använda i kvarnindustrin medan det i andra länder förekommer en omfattande odling av fodervete. Konkurrentländer för vete till kvarnar är framför allt Danmark och Tyskland. För fodervete är Storbritannien och i viss mån Frankrike konkurrentländer men här spelar kvaliteten en mindre roll. När det gäller havre har Finland en liten kvalitetsfördel gentemot Sverige.

Mjölkavkastningen per ko var högst i Sverige under 2001 men Danmark och Nederländerna låg också på en hög nivå. Mjölkavkastningen på Irland var den lägsta av länderna i EU-15-urvalet och Irland är också det enda landet där avkastningen inte ökade mellan 1995 och 2001. De stora mjölkproducenterna Storbritannien, Tyskland (och Frankrike) hade en avkastning som var omkring 20 % lägre än den svenska.

**Figur 12 Mjölkkavkastning, kg/mjölko**



Anm. För Polen avser den första stapeln år 1998

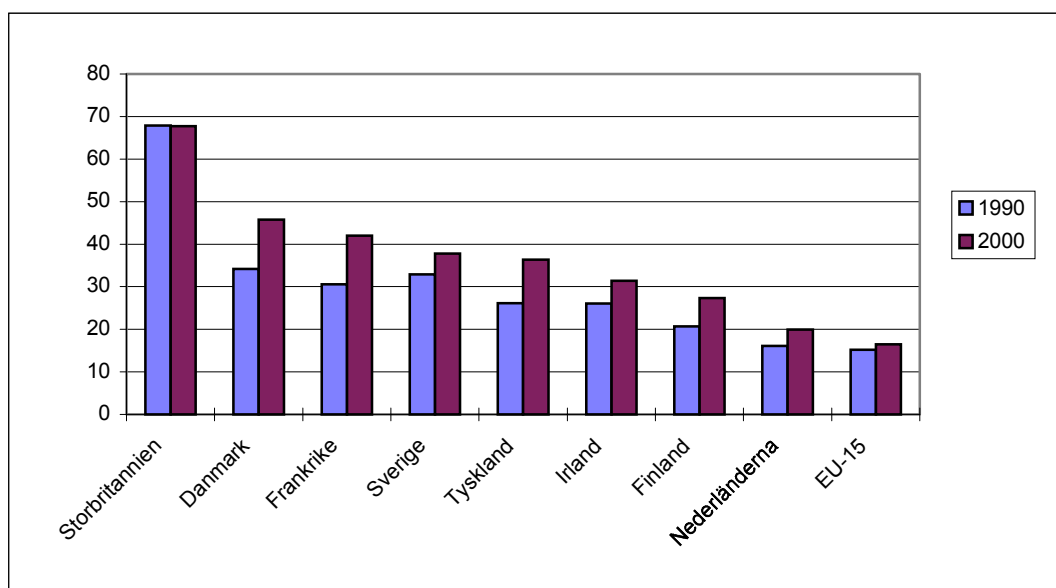
Källa: New Cronos, Eurostat

En mycket viktig faktor för avkastningen är företagarens specialisering och kunskaper. Variationen i mjölkkavkastning mellan länderna kan också bero på skillnader i djurmaterial, foderstatens sammansättning, om stallhållning eller betesdrift används, besättningsstorlek osv.

## 5.4 Struktur

Storbritannien hade en medelareal jordbruksmark per företag på 68 hektar år 1990, vilket var den största i EU och ungefär dubbelt så stor som den svenska. År 2000 hade den svenska medelarealen ökat till 38 hektar medan Storbritanniens fortfarande var 68 hektar. Detta beror på den jordbrukspolitik som bedrevs i Storbritannien före EU-inträdet. Strukturutvecklingen i det brittiska jordbruket är nu klart långsammare än i andra EU-länder. Arealen jordbruksmark per företag i Danmark var år 2000 i genomsnitt 46 hektar eller 20 % större än i Sverige.

**Figur 13 Medelareal jordbruksmark, hektar per företag**

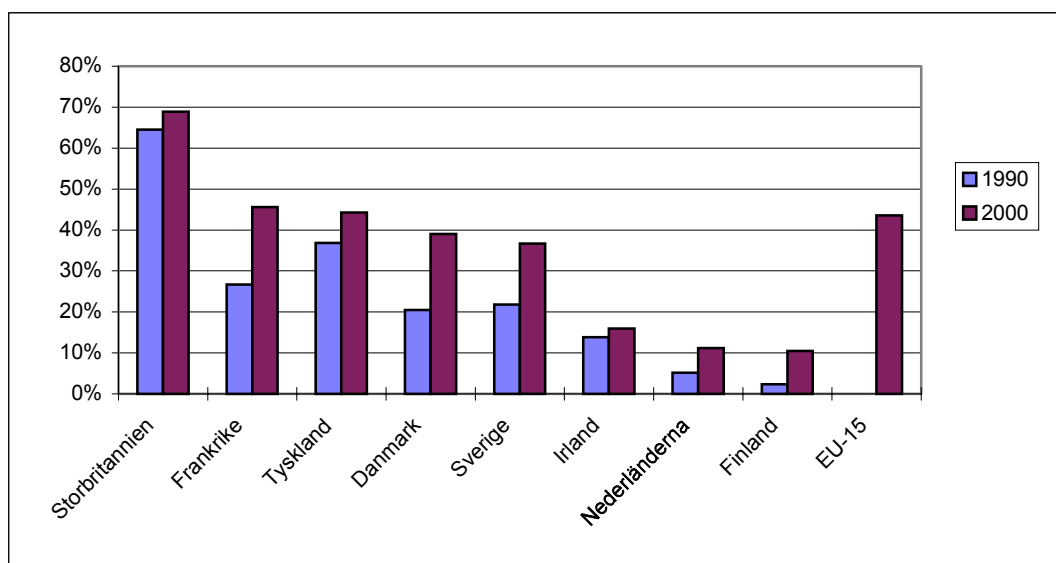


Källa: New Cronos, Eurostat

Generellt kan sägas att medelstorleken på de svenska jordbruken är större än genomsnittet för EU-15 och ungefär i nivå med situationen i de jämförda länderna (undantaget Storbritannien). Tyskland, Frankrike och Danmark hade den största ökningen av medelarealen mellan 1990 och 2000. Ökningen var en tredjedel eller mer och jämfört med 1990 har Frankrike passerat Sverige. För Sveriges del stannade ökningen på 15 % och genomsnittet för EU-15 var 8 %.

Den arealandel som finns på ”stora” företag är relativt låg. Drygt en tredjedel av den svenska jordbruksmarken fanns på företag med över 100 hektar år 2000. Andelen var ungefär densamma i Danmark medan Finlands storföretag hade en andel på 10 %. Storbritannien hade den klart största andelen med 70 % av jordbruksmarken. Andelen har ökat snabbast i Frankrike och Danmark; med nästan 20 procentenheter mellan 1990 och 2000. Andelen var år 2000 högre i Danmark än i Sverige, vilket inte var fallet år 1990.

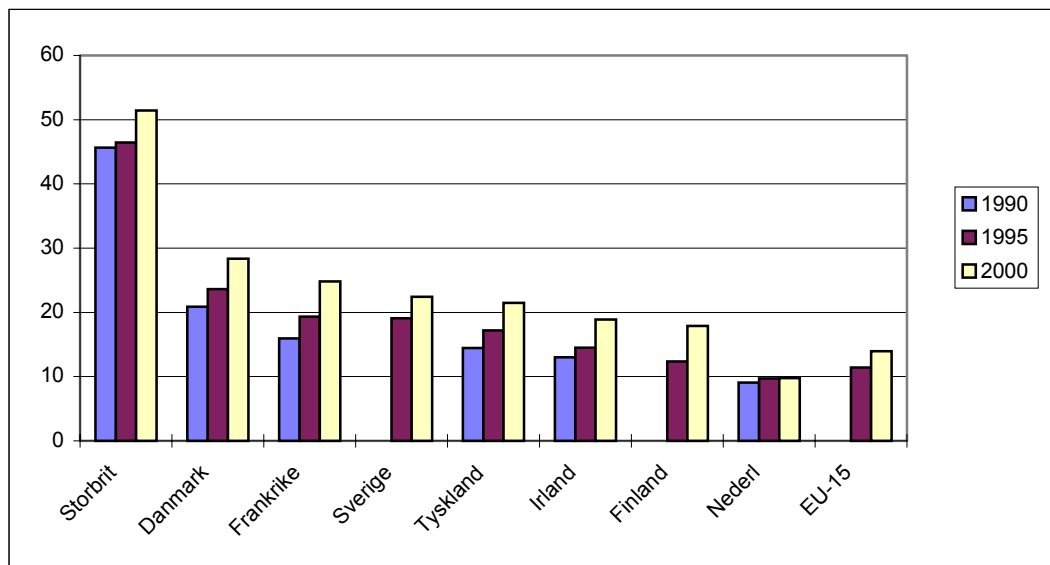
**Figur 14 Andel jordbruksmark på företag med mer än 100 ha, procent**



Källa: New Cronos, Eurostat

För genomsnittlig spannmålsareal är bilden likartad den som gäller för total jordbruksmark. Den svenska spannmålsarealen var i genomsnitt 22 hektar år 2000 vilket var 6 hektar mindre än i Danmark. Storbritannien, Danmark och Frankrike är de mest exportinriktade länderna när det gäller spannmål.

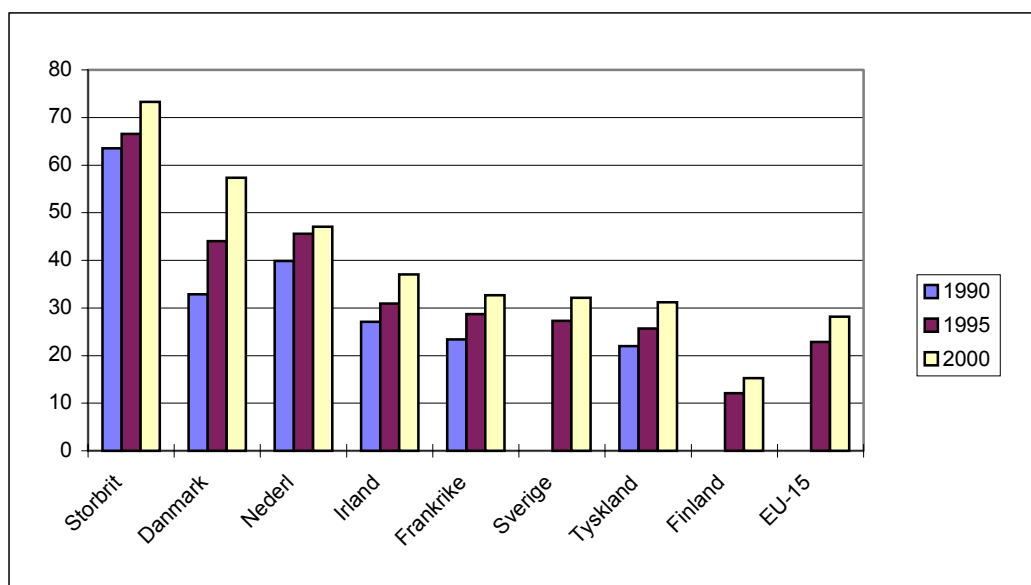
**Figur 15 Medelareal spannmål, hektar per företag**



Källa: New Cronos, Eurostat

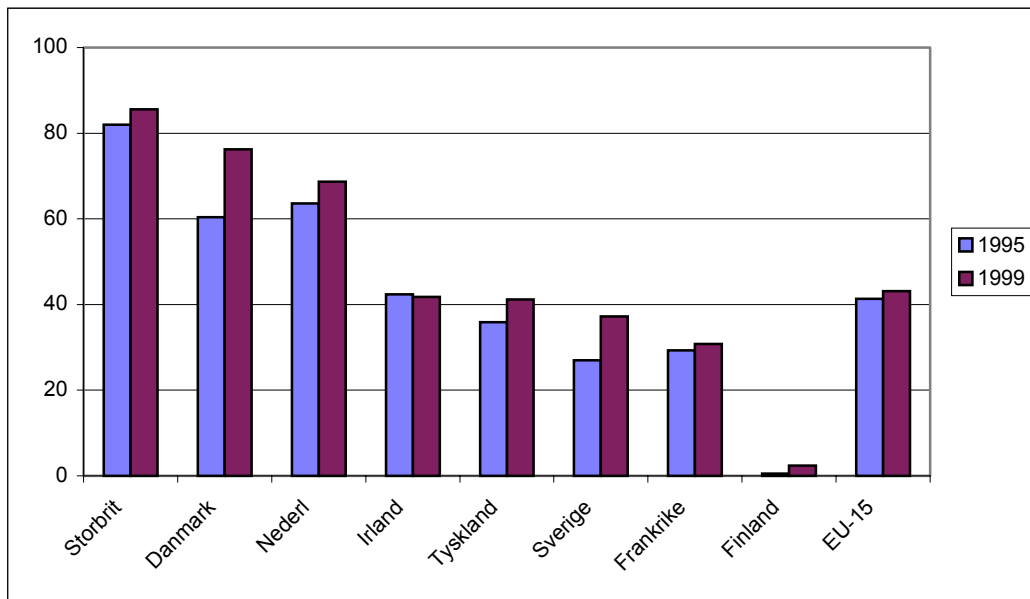
De tre länderna Storbritannien, Danmark och Nederländerna har den mest utpräglade stordriften när det gäller mjölkproduktion. Finland hade minst antal mjölkkor, i genomsnitt 15 stycken, per företag år 2000. I Sverige fanns 37 % av mjölkorna på företag med över 50 mjölkkor år 1999 medan motsvarande andel i Danmark var drygt 75 %. Jämfört med 1995 har den svenska andelen stora mjölkföretag ökat relativt kraftigt och den hade 1999 passerat den franska.

**Figur 16 Medelantal mjölkkor per företag**



Källa: New Cronos, Eurostat

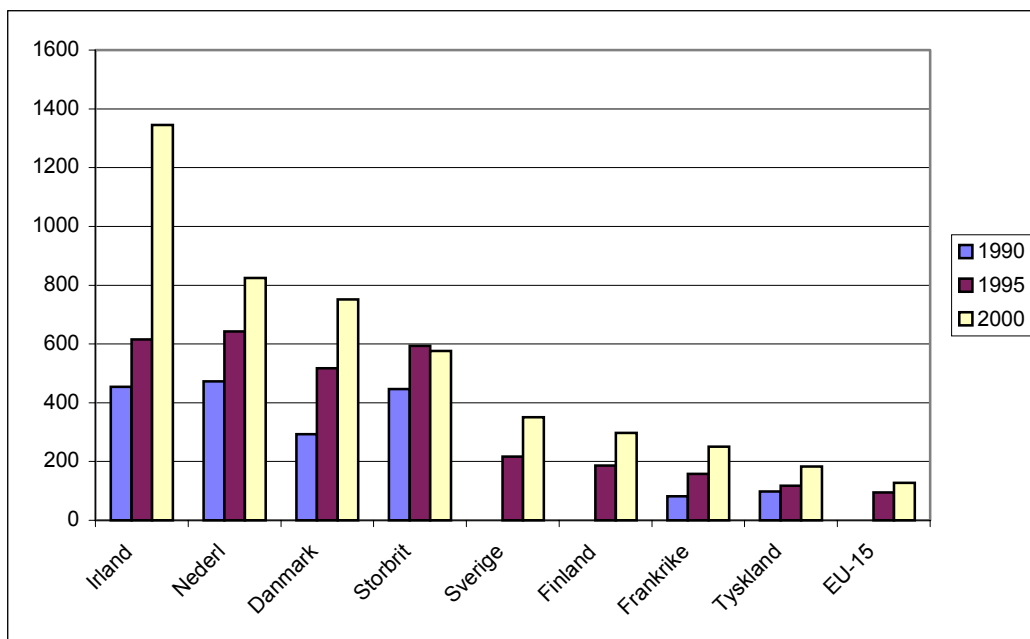
**Figur 17 Andel mjölkkor på företag med mer än 50 kor**



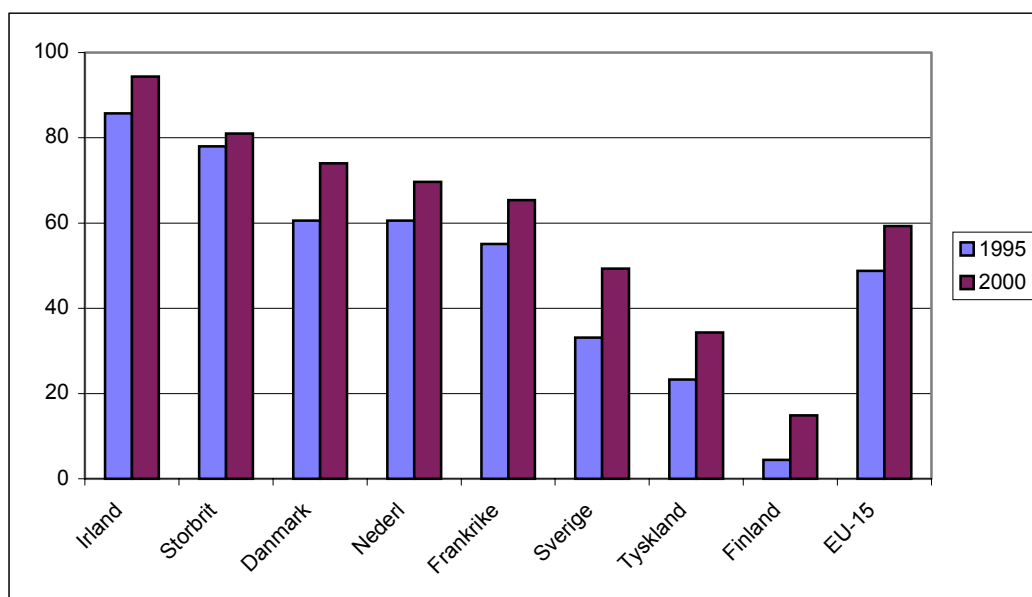
Källa: New Cronos, Eurostat

Medelantalet svin per företag var i Irland, Nederländerna och Danmark år 2000 mer än dubbelt så högt som i Sverige. Även i Storbritannien var besättningarna betydligt större än i Sverige. Svenska svinföretag har en betydligt mer småskalig produktion än företagen i de mest storleksrationaliserade konkurrentländerna. Danmark, Storbritannien och Nederländerna är de mest utpräglade exportländerna för griskött. EUs största grisköttsproducent Tyskland har en relativt småskalig produktion. Det franska jordbruket verkar inte ha en lika långt driven strukturrationalisering när det gäller animalieproduktion som på växtodlingssidan.

**Figur 18 Medelantal svin per företag**



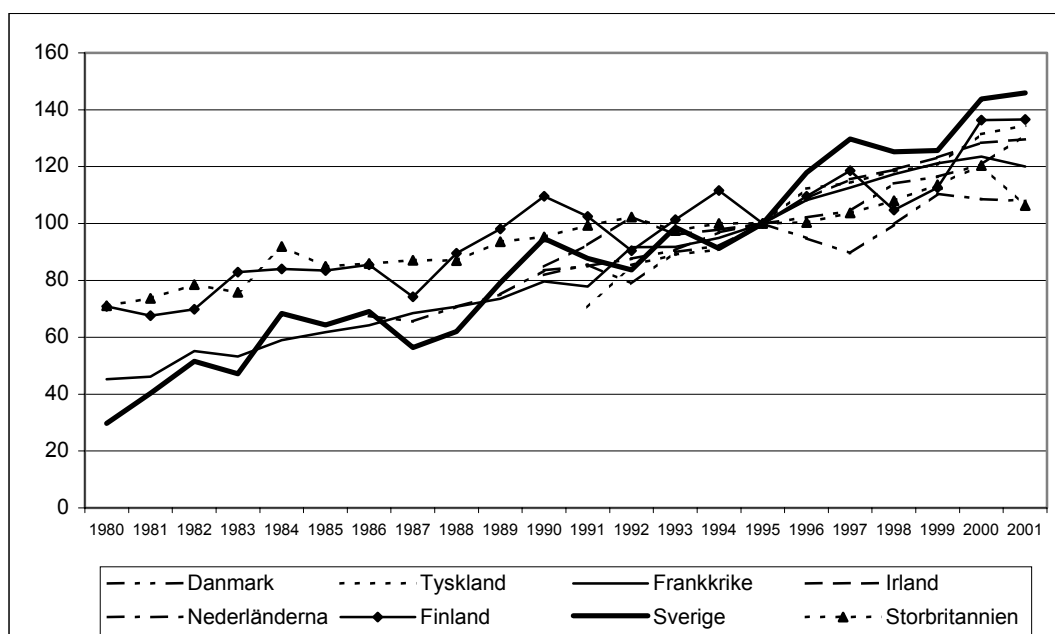
**Figur 19 Andel svin på företag med mer än 1000 djur**



## 5.5 Arbetsproduktivitet

I figuren nedan visas utvecklingen av partiell arbetsproduktivitet i Sverige och jämförelseländerna. Partiell arbetsproduktivitet - enligt Eurostats definition - beräknas som index för bruttofördlingsvärde till baspris (fasta priser) i relation till index för total arbetsinsats (årsverken).

**Figur 20 Partiell arbetsproduktivitet, index 1995=100**



Källa: New Cronos, Eurostat

Detta är ingen renodlad arbetsproduktivitet eftersom de andra produktionsfaktorerna, kapital och mark, också bör ha påverkat förädlingsvärdet under perioden. Förändringar i produktionssammansättningen påverkar också detta mått varför det inte nödvändigtvis återspeglar enbart skillnader i fysisk produktivitet.

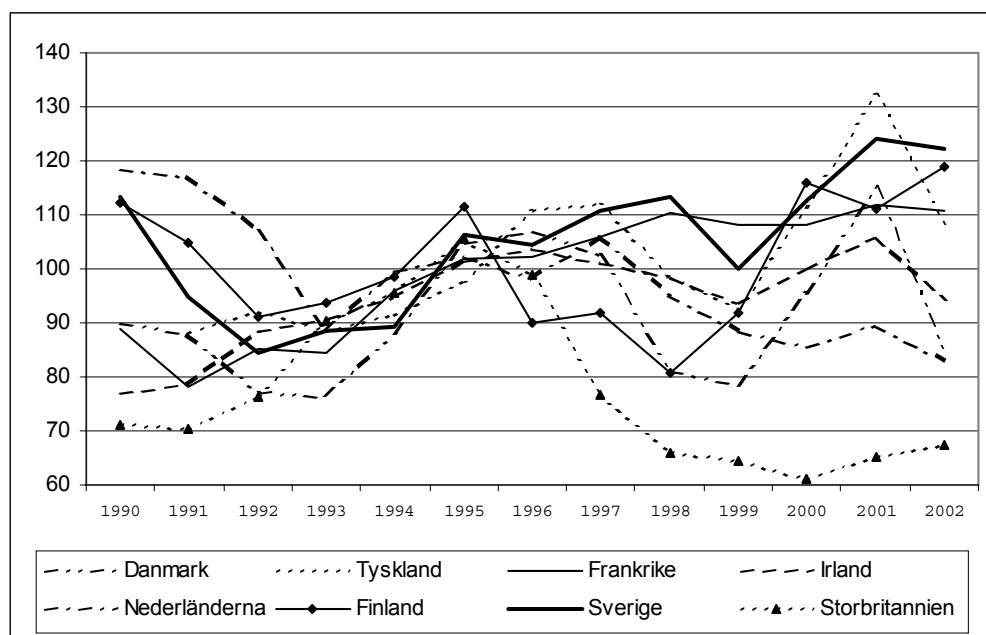
När man jämför länderna är det av betydelse att de olika länderna hade olika produktivetsnivå vid basåret 1995. Länder med hög produktivitet har vanligtvis svårare att uppnå en stark procentuell produktivetsökning under efterföljande period än länder med låg produktivitet. Olika struktur på jordbruket i olika länder kan påverka produktiviteten eftersom vissa länders jordbruk har inriktning mot produktionsgrenar som är mer arbetsintensiva. Ett exempel på detta är Nederländerna som (tillsammans med Storbritannien) haft den svagaste utvecklingen under perioden 1995-2001.

Sverige har haft den högsta årliga ökningstakten av partiell arbetsproduktivitet under perioden 1995-2001. Under första hälften av 1990-talet var emellertid ökningstakten högst i Tyskland, till stor del beroende på en snabb minskning av arbetsinsatsen.

Den årliga ökningstakten i produktiviteten var i genomsnitt 8 % i Sverige, närmare 5 % i Frankrike och 3 respektive 2 % i Finland och Storbritannien under perioden 1980-2001. För övriga länder finns inte uppgifter för hela perioden men det kan konstateras att Sveriges relativa läge verkar bli ungefär detsamma med hänsyn till denna långa tidsperiod som med den kortare tidsperioden.

Indikator A (sektorns reala faktorinkomst per årsverke) påminner om måttet partiell arbetsproduktivitet och visar ungefär samma utveckling. Indikator A (real faktorinkomst per årsverke) är det mått på inkomstutvecklingen som Eurostat använder vid jämförelser mellan olika länder. Följande figur redovisar utvecklingen från 1990 till 2001.

**Figur 21 Indikator A, index med genomsnittet 1994-96=100**



Källa: New Cronos, Eurostat

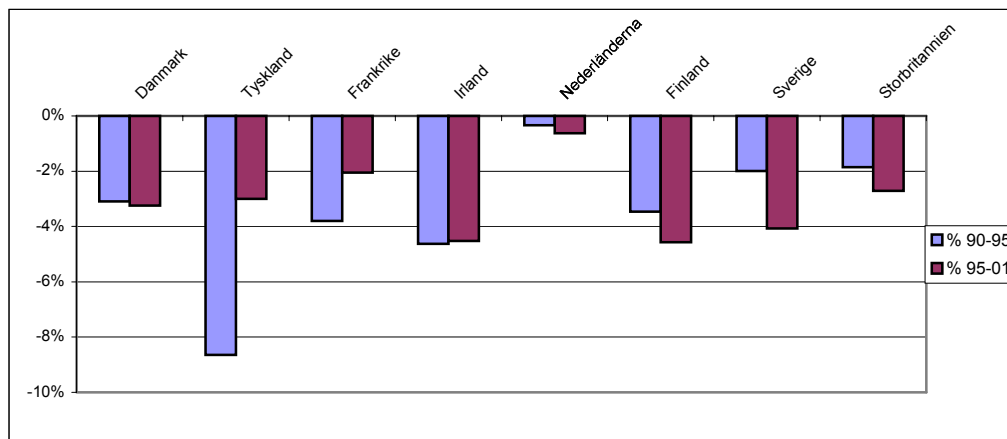
Bortsett från de för svenskt vidkommande relativt extrema åren 1990 och 1991 (med ett nytt inkomststöd, fortfarande höga inlösenpriser för spannmål och åtminstone det första året en mycket god skörd) ser utvecklingen i Sverige gynnsam ut i förhållande till jämförelseländerna.

En bidragande orsak till detta är att arbetsinsatsen i det svenska jordbruket beräknas ha minskat kraftigt eller med ca 3 % per år från 1990 räknat i antal årsverken. Enligt de uppgifter som används i EAA har antalet årsverken i jordbruket sedan 1995



minskat snabbare i Sverige än i flertalet jämförelseländer (undantag är Irland och Finland). Det bör dock påpekas att osäkerheten vid beräkningen av arbetsinsatsen är betydande. Beräkningsmetoderna är heller inte harmoniserade fullt ut mellan medlemsländerna.

**Figur 22 Årlig procentuell förändring av antal årsverken i jordbruket**



Källa: New Cronos, Eurostat

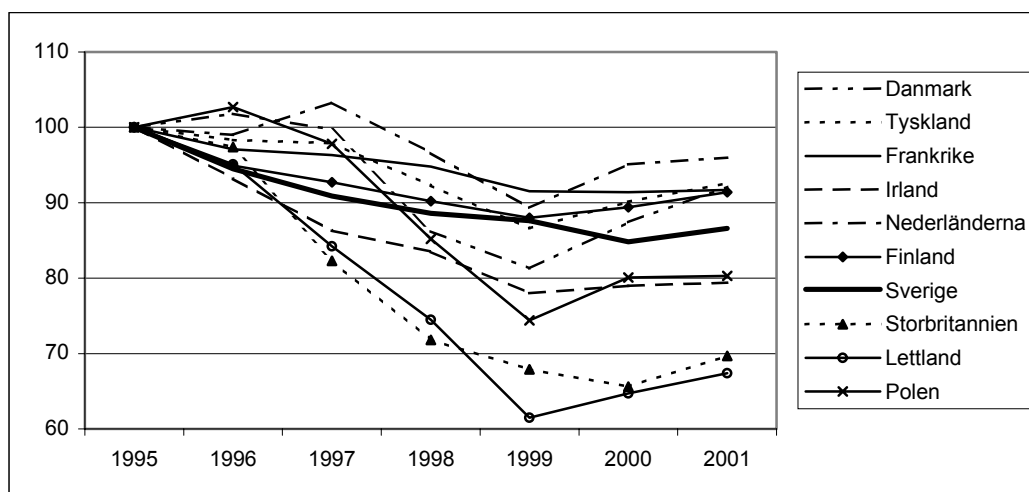
När man studerar utvecklingen av t.ex. indikator A måste man också ta hänsyn till att även små förändringar av jordbrukets produktionsvärde eller på kostnadssidan kan medföra stora skillnader i resultatmått.

## 5.6 Prisrelationer

Nedan visas den reala prisutvecklingen för jordbruksprodukter från 1995.

Deflatering har skett med KPI för respektive land. Sett för EU-15 har de reala priserna totalt fallit med ca 12 % mellan 1995 och 2001. Sverige låg strax under genomsnittet 2001 men flertalet av de jämförda länderna låg högre. Ett undantag är Storbritannien där en del av förklaringen kan vara att valutakursutvecklingen medfört en ökad priskonkurrens i förhållande till andra EU-länder. På samma sätt kan valutakursutvecklingen ha påverkat utvecklingen av produktionsmedelspriserna i Storbritannien.

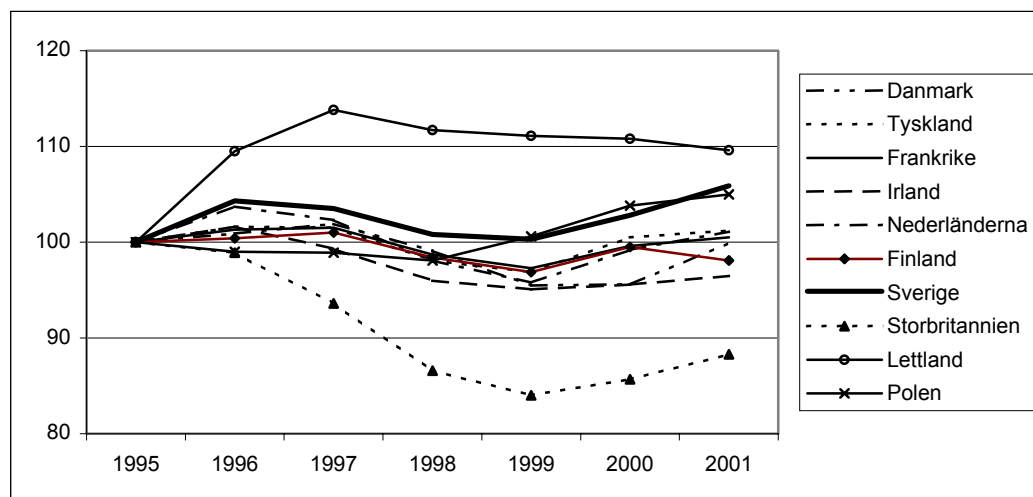
**Figur 23 Avräkningsprisindex realt 1995-2001, 1995=100**



Källa: New Cronos, Eurostat

I följande figur visas den relativa prisutvecklingen för insatsvaror och tjänster i jordbruket jämfört med prisutvecklingen i hela ekonomin. I Sverige har insatsvarupriserna i relation till prisutvecklingen i övrigt ökat med 6 % under perioden 1995-2001. Genomsnittligt uppvisade EU-15 en minskning med 3 %.

**Figur 24 Produktionsmedelsprisindex realt 1995-2001, 1995=100**

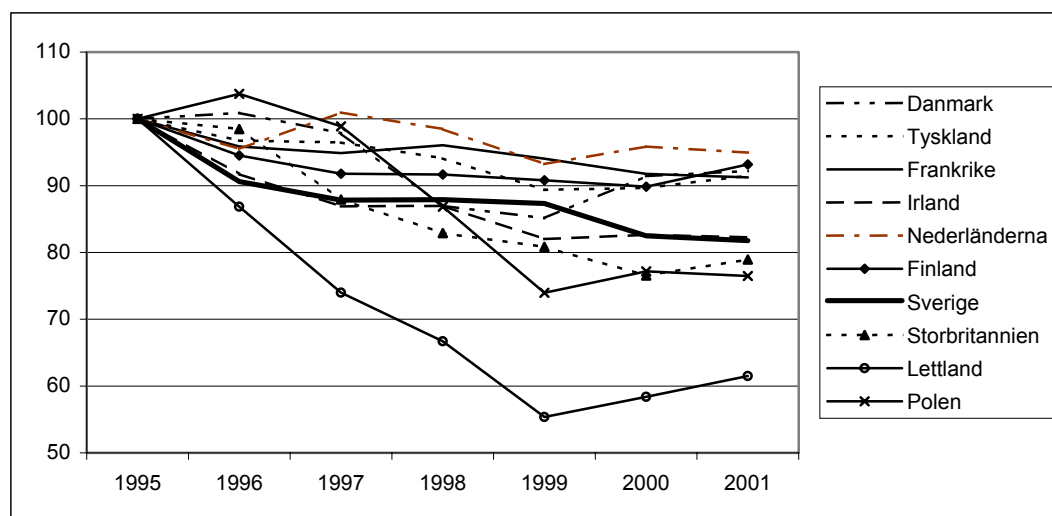


Källa: New Cronos, Eurostat

Terms of trade eller bytesförhållandet har beräknats som realt prisindex för producerade varor dividerat med realt prisindex för insatsvaror och tjänster åren 1995-2001 med 1995 som basår. Deflatering av respektive index har skett med KPI för respektive land. Terms of trade visar endast prisseffekten på inkomsten, eftersom direktstöd inte räknas in i prisindexserierna.

Jordbruket i samtliga länder i urvalet hade ett sämre bytesförhållande år 2001 än 1995 framför allt beroende på betydligt lägre producentpriser. Enligt denna beräkning har Nederländerna haft den för jordbruket mest gynnsamma prisutvecklingen sedan 1995 (-5 %) medan Storbritannien (-21 %) har haft den mest ofördelaktiga bland EU-länderna. Det svenska och irländska jordbruket har haft en relativt sett nästan lika svag utveckling av terms of trade (-18 %) som Storbritannien. För EU-15 som helhet var utvecklingen -10 %.

**Figur 25 Terms of trade realt 1995-2001. index 1995=100**

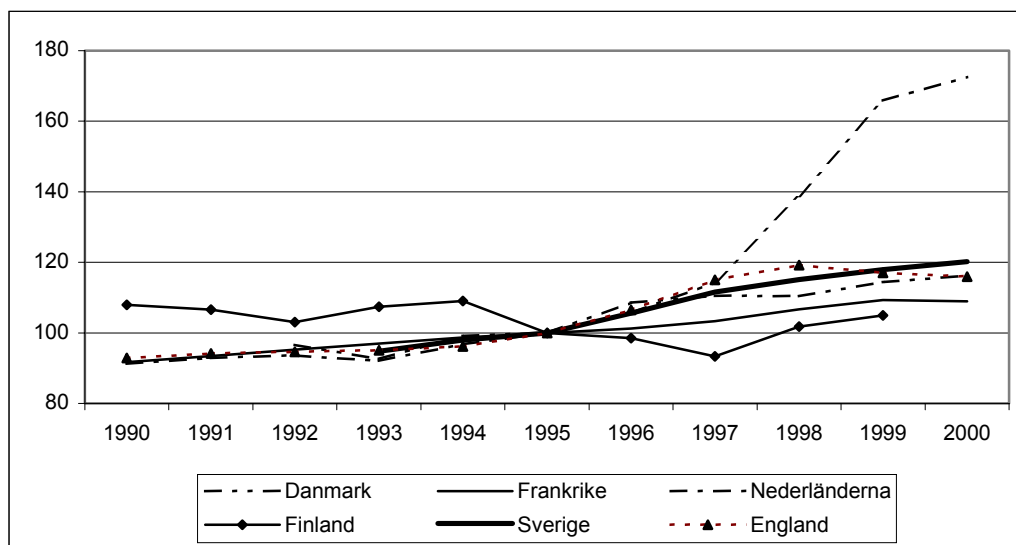


Källa: New Cronos, Eurostat

## 5.7 Arrende- och markpriser

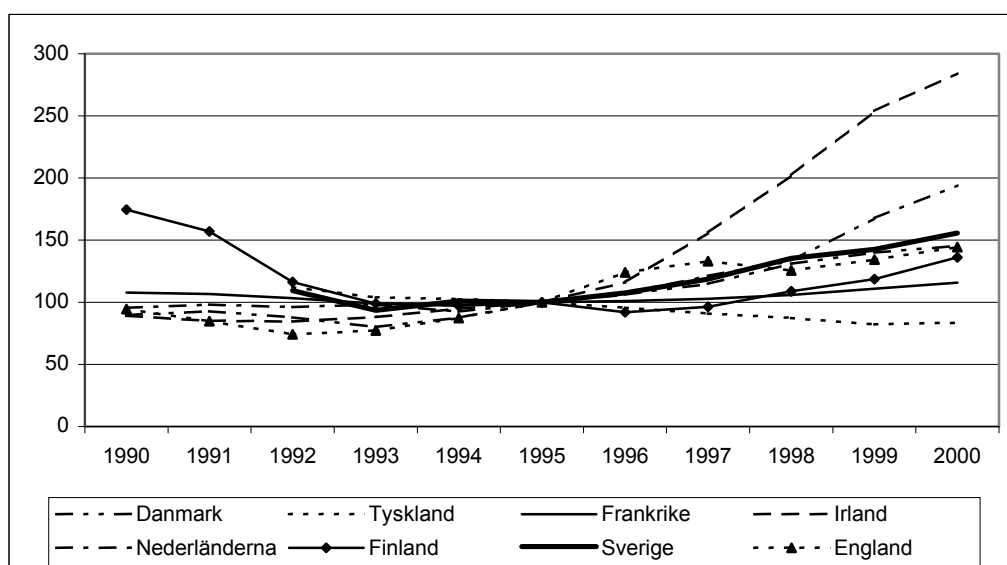
Figureerna nedan visar utvecklingen för arrende- och markpriser i jämförelseländerna. För Frankrike och Nederländerna avser uppgifterna åkermark. För övriga länder avser uppgifterna all jordbruksmark. Stor försiktighet måste iakttas vid jämförelser av fastighets- och arrendepriser mellan länder, eftersom metoden för prismätning inte har harmoniserats inom EU. De absoluta priserna i Sverige ligger på en låg nivå, ungefär en tredjedel av den danska nivån, och har gjort så under hela 1990-talet. I Danmark var 1997 ca 25 % av marken arrenderad. I Nederländerna och Storbritannien var andelen något högre (27 respektive 34 %) och i Finland något lägre (20 %). Motsvarande andel för Tyskland och Sverige var 62 respektive 46 %. Den högsta andelen fanns i Frankrike (65 %) och den lägsta på Irland (13 %).

**Figur 26 Utveckling av arrendepriser, index 1995=100**



Källa: New Cronos, Eurostat

**Figur 27 Utveckling av markpriser, index 1995=100**



Källa: New Cronos, Eurostat

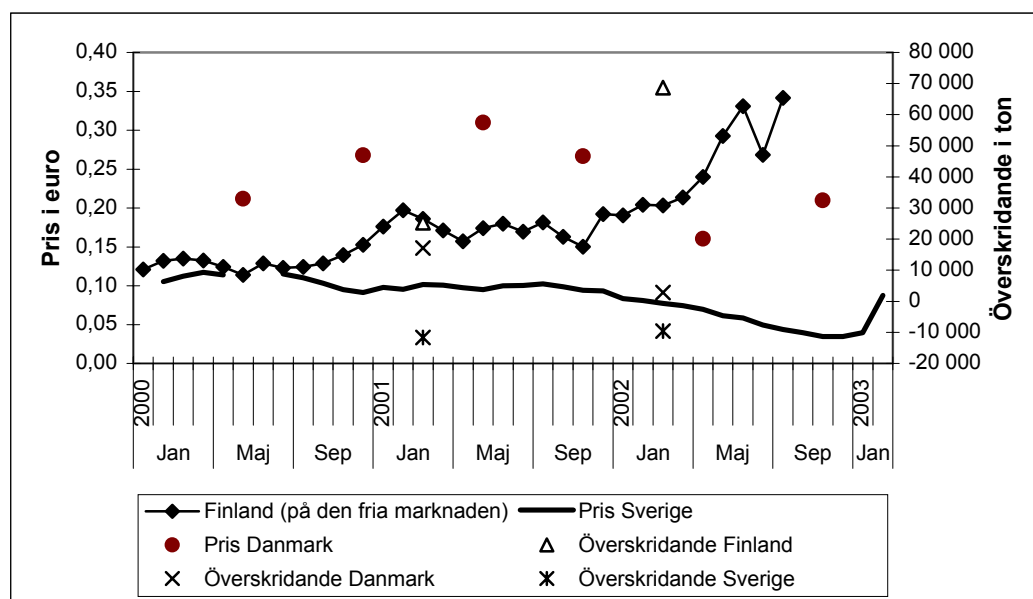
## 5.8 Mjölkkvoter

Sedan år 2000 är handeln med mjölkkvoter fri i Sverige. Figur 28 visar utvecklingen av kvotpriserna efter det att systemet med administrativa priser övergivits. I figuren visas också kvotpriserna på den fria marknaden i Finland och priserna i Danmark (där man bara kan köpa/sälja vid två tillfällen per kvotår) samt skillnaden mellan faktisk produktion och landskvot (överskridande) i respektive land.

Priset på mjölkkvoter kan ses som ett tecken på lönsamheten (även om de kvantiteter som omsätts är små) men lika mycket som en indikator på (förväntningar om) kvotöverskridanden. Danmark och Finland har haft sådana till skillnad från Sverige. Detta återspeglas i priset eftersom kvoten kan ses som en försäkring mot konsekvenserna av ett överskridande. I Finland ökade överskridandet mellan kvotåren 2000/2001 och 2001/2002 och kvotpriserna steg, medan kvotpriserna föll i Danmark, där överskridandet nästan eliminerades. Överskridandet i Danmark väntas öka till kvotåret 2002/2003 vilket förklarar den senaste prisuppgången.

Det svenska priset är således lägre än i länder som har en överproduktion och det har varit fallande i stort sett sedan det släpptes fritt. Den senaste uppgången är sannolikt en reaktion på de förslag till ändrad jordbrukspolitik som nyligen lagts fram.

**Figur 28 Mjölkkvotspriser och överskridande**



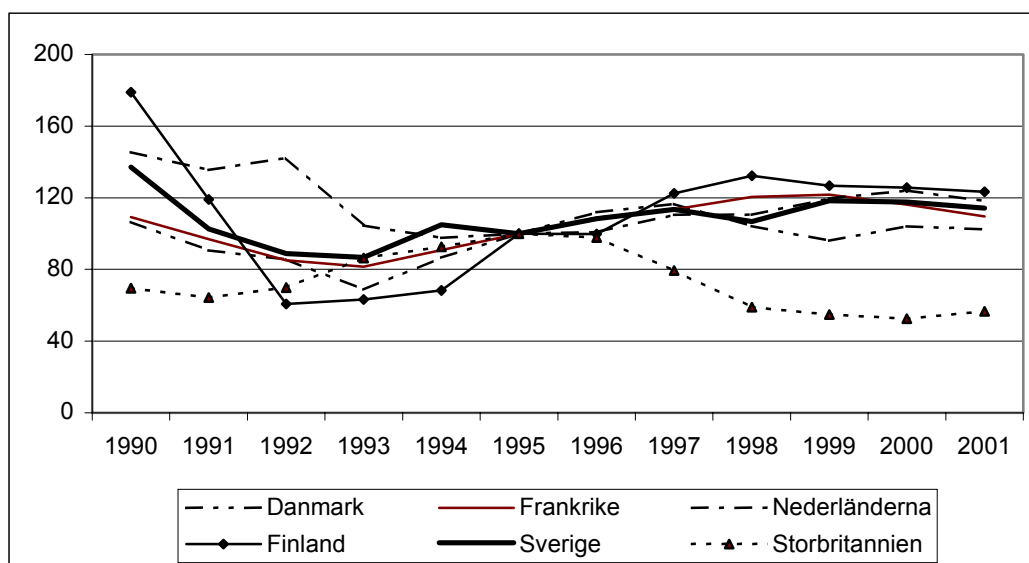
Källa: Danske mejeriers Maelkeudvalg, Jord- och skogsbruksministeriet (Finland), Hallands husdjur, LRF Konsult samt Jordbruksverket

## 5.9 Maskininvesteringar

I följande figur redovisas utvecklingen av jordbrukets maskininvesteringar i de länder som uppgifter finns tillgängliga för. Utvecklingen visas som ett index beräknat på värden i fasta priser.

Det svenska jordbrukets maskininvesteringar föll under avregleringsåren i början av 1990-talet men har sedan ökat svagt. Bortsett från Storbritannien har utvecklingen i de jämförda länderna varit tämligen likartad från 1995.

**Figur 29 Investeringar i maskiner exkl transportmedel, index 1995=100**



Källa: New Cronos, Eurostat

## 5.10 Utrikeshandel

I detta avsnitt redovisas Sveriges utrikeshandel med jordbruksvaror och livsmedel (exkl. fisk, kräft- och blötdjur, tobak och tobaksvaror) fördelad på handel med EU och tredje land.

Den starka kopplingen mellan primärproduktionen och förädlingsledet medför att jordbrukets konkurrenskraft är beroende av kostnadssituationen i förädlingsledet. Detta är av stor vikt när man studerar utvecklingen av utrikeshandeln för jordbruksvaror och livsmedel. En annan viktig faktor är att vi av klimatskäl inte kan odla vissa grödor eller åtminstone har kraftiga konkurrensnackdelar som vi inte rår över. I de diagram som presenteras ingår t.ex. frukt och grönsaker som står för nästan 30 % av den totala importen.

Eftersom utrikeshandeln i viss grad är relaterad till t.ex. skördevariationer behöver inte förändringar i handelsutvecklingen bero på förändringar i jordbrukets konkurrenskraft. Vidare finns, när det gäller handeln med EU, en svårighet att jämföra år före EU-inträdet med efterföljande år. Exporten värderades före EU-inträdet exklusive exportbidraget. Borttagandet av gränsskyddet mot de tidigare 12 EU-länderna medförde att priserna för den svenska exporten steg. Motsvarande resonemang gäller för importen. Det har inte gjorts några försök att uppskatta vilken betydelse denna förändring fick.

### Total handel

Handelsbalansen för jordbruksvaror och livsmedel visade under åren 1993 till 1997 ett underskott på ca 15 miljarder kronor med undantag för år 1994 då underskottet var 17,5 miljarder kr. De senaste åren har underskottet i handeln ökat ytterligare och uppgick år 2002 till 20,4 miljarder kr. År 2002 exporterades varor från Sverige för 21,2 miljarder kr medan det importerades varor för 41,6 miljarder kr. Ovan nämndes att frukt och grönsaker står för en stor del av importvärdet. Handelsbalansen för frukt och grönsaker uppvisade år 2002 ett underskott på drygt 10 miljarder kr. Oavsett om

frukt och grönsaker tas med i beräkningarna av handelsbalansen eller inte så ökar underskottet i handelsbalansen under perioden 1993 till 2002. Däremot ökar underskottet i handelsbalansen relativt sett mindre om frukt och grönsaker exkluderas i beräkningarna.

Den genomsnittliga årliga ökningen i värdet av exporten och importen har under åren 1993 till 2002 varit 13,5 % respektive 7,5 %. Procentuellt sett ökar alltså exporten mer än importen men trots detta ökar underskottet i handelsbalansen vilket beror på att importen i absoluta tal är så mycket större än exporten. År 1993 utgjorde exportvärdet knappt en tredjedel av importvärdet medan exportvärdet år 2002 uppgick till halva värdet av importen.

Importen av jordbruksprodukter och livsmedel sker till största delen från andra EU-länder medan exporten är mer jämnt fördelad mellan EU och tredje land. Underskottet i handelsbalansen med EU har i stort sett fördubblats sedan 1993 och uppgick år 2002 till drygt 22 miljarder kr.

Utvecklingen av handelsbalansen gentemot tredje land har däremot gått åt motsatt håll. År 1993 hade Sverige ett underskott i handeln med tredje land som uppgick till 4,5 miljarder kr. Detta underskott har successivt minskat och vändes år 2000 till ett litet överskott som år 2002 uppgick till 1,8 miljarder kr.

### **Handeln med några varugrupper**

Underskottet i handelsbalansen avseende *kött och köttvaror* har ökat kraftigt sedan 1995 och uppgick år 2002 till 3,9 miljarder kr.

Importvärdet för *nötkött* har uppvisat en relativt stadig stigande trend med en viss avmattning år 2001 då värdet av importen från EU minskade. Exportvärdet har däremot ändrats endast marginellt sedan 1995 vilket lett till ett ökat underskott i handelsbalansen. Underskottet i handelsbalansen för nötkött var år 2002 drygt 1,1 miljarder kr. Detta kan sättas i relation till den totala exporten på knappt 0,1 miljarder kr. Under år 2002 skedde en kraftig ökning av de importerade kvantiteterna nötkött vilket medförde en relativt stor sänkning av självförsörjningsgraden.

År 1997 var Sveriges handel med *griskött* i stort sett i balans värdemässigt. Mellan åren 1997 och 2000, och då främst mellan 1999 och 2000, följdes en kraftig importökning av en minst lika kraftig exportminskning varför handelsbalansen försämrades dramatiskt. År 2002 uppgick underskottet i handelsbalansen för griskött till knappt 1,1 miljarder kronor.

Sveriges handel med *mejeriprodukter och ägg* sker i stor utsträckning med andra EU-länder. Importen från EU har mer än fördubblats sedan 1995. Värdet av exporten till EU har ökat men inte alls i samma omfattning vilket lett till ett underskott i handelsbalansen med EU som år 2002 uppgick till knappt 1,5 miljarder kr. Totalt exporterades och importerades varor för 1,7 respektive 2,9 miljarder kr under år 2002. Ost och ostmassa är den varugrupp som står för större delen av importvärdet. Underskottet i handelsbalansen med ost och ostmassa uppgick år 2002 till knappt 1,2 miljarder kronor.

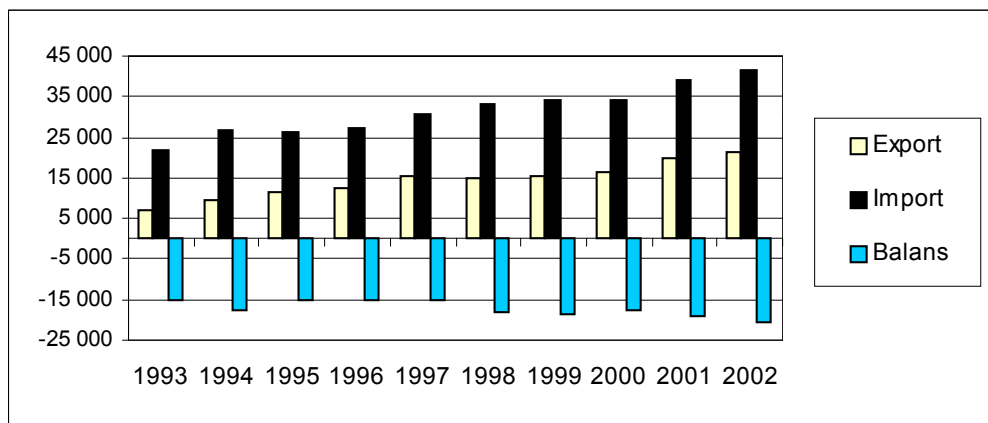
Sveriges handel med *spannmål och varor därav*<sup>2</sup> kännetecknas av ett underskott i handelsbalansen med EU och ett överskott i handeln med tredje land. Sammantaget

---

<sup>2</sup> Varugruppen innefattar spannmål, ris, mjöl, gryn, malt, bakverk och bröd, okokt pasta samt övriga beredningar av spannmål och mjöl (t.ex. müsli, beredningar genom svällning och rostning m.m.)

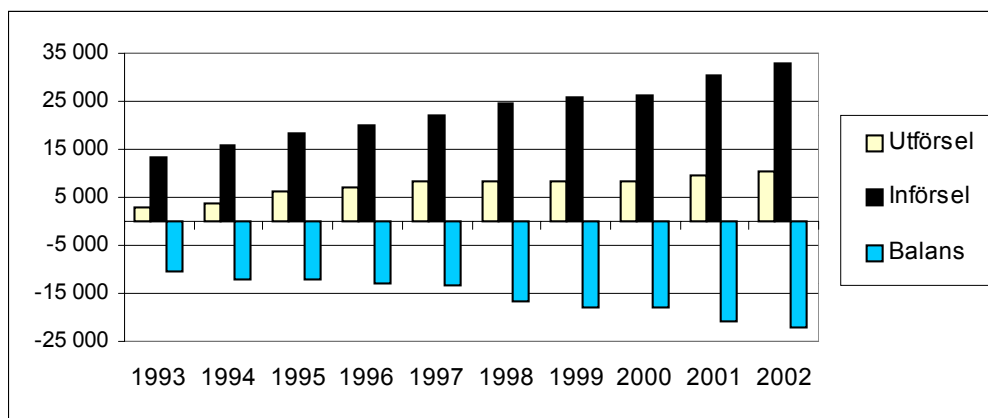
har Sverige ett överskott i handelsbalansen som år 2002 uppgick till knappt 0,4 miljarder kr. Importen sker huvudsakligen från EU-länder medan exporten är mer jämnt fördelad mellan EU och tredje land. Om vi enbart ser på handeln med *spannmål* (inkl. majs) så hade Sverige år 2002 ett överskott i handelsbalansen på 0,8 miljarder kr.

**Figur 30 Sveriges handel med jordbruksvaror och livsmedel, miljoner kr**



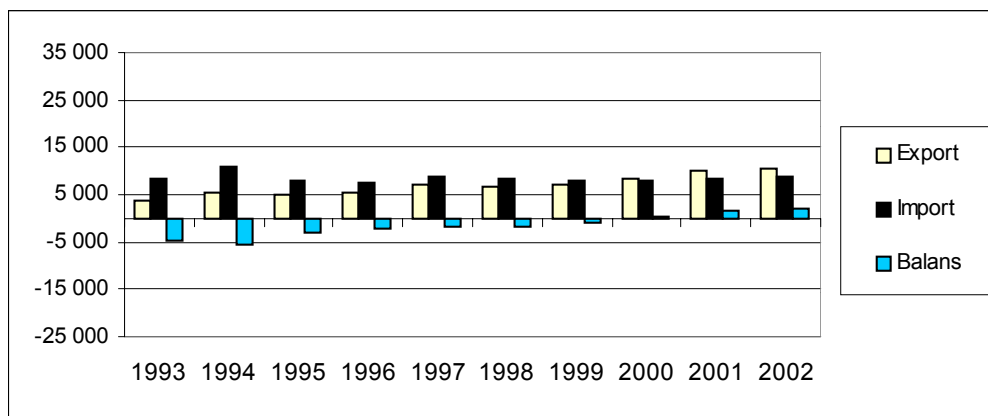
Källa: Statistiska centralbyrån, Jordbruksverkets beräkningar

**Figur 31 Sveriges handel med jordbruksvaror och livsmedel med EU, miljoner kr**



Källa: Statistiska centralbyrån, Jordbruksverkets beräkningar

**Figur 32 Sveriges handel med jordbruksvaror och livsmedel med tredje land, miljoner kr**



Källa: Statistiska centralbyrån, Jordbruksverkets beräkningar





## 6 Vart pekar indikatorerna?

I detta avsnitt sammanfattas utvecklingen för de indikatorer som redovisades i föregående avsnitt. Sammantaget kan dessa tyda på vissa tendenser i utvecklingen av det svenska jordbrukets konkurrenskraft.

### **Produktion och självförsörjning**

Liksom i flertalet av de länder som ingår i jämförelsen har produktionsvärdet inom det svenska jordbruket varit relativt konstant.

Det finns inget som tyder på att det svenska jordbruket inte har möjlighet att producera de produkter som är reglerade med kvoter i full omfattning. Exempel på sådana produkter är socker, stärkelse och mjölk. Även spannmålsodlingen, eller egentligen utnyttjandet av basarealen, kan sägas tillhöra denna kategori. Bortsett från gräsensilage har det inte skett några större förändringar i utnyttjandet, men spannmålsodlingen har minskat något de senaste åren.

Nötköttproduktionen i Sverige har varit stabil under 1990-talet. Konsumtionen har däremot ökat och självförsörjningsgraden har sjunkit kraftigt.

Under 1990-talet var Sverige i princip självförsörjande med griskött. Under år 2000 minskade produktionen med 15 % och har därefter legat kvar på den lägre nivån.

Även när det gäller fågelkött verkar självförsörjningsgraden i Sverige ha sjunkit. De sjunkande självförsörjningsgraderna på animaliesidan (kött) kan vara ett tecken på att produktionen i andra länder är mer konkurrenskraftig än den svenska.

### **Direktersättningarnas betydelse**

I Sverige och Finland är direktersättningarna mycket höga i förhållande till såväl sektorns totala intäkter som faktorinkomst. Under 2001 uppgick direktersättningarna i relation till faktorinkomsten till ca 70 % i Sverige och 100 % i Finland medan motsvarande andel i alla övriga jämförelseländer låg under 50 % utom i Storbritannien där den var drygt 50 %.

I Sverige har andelen dessutom stigit under perioden 1995-2001, men detta gäller även Irland och Storbritannien. Den höga andelen direktersättningar innebär naturligtvis en risk inför framtiden, inte minst med tanke på den kommande utvidgningen, eftersom det kan tyda på att stödberoendet är högt och att lönsamheten för vissa jordbruksföretag skulle vara otillräcklig utan stöd.

### **Andel frivillig träda**

En indikator på lönsamheten i vegetabilieproduktionen är andelen frivillig träda i relation till den totala trädan. I Sverige och Finland har denna andel varit mycket hög. Skördeåret 2000/01 var nästan hälften av trädan i Sverige frivillig och i Finland var andelen ännu högre. Genomsnittet för EU var knappt en tredjedel och för jämförelseländerna var andelen en fjärdedel eller lägre. Detta tyder på att trädan i relation till odling av grödor, som arealersättning lämnas för, var lönsammare i Sverige och Finland jämfört med övriga länder.

## **Kvotutnyttjande**

På vegetabiliesidan begränsas produktionen dels av basarealen, dels av kvoter för socker- och stärkelseproduktion. Fram t.o.m. 1999 utnyttjades basarealen i Sverige till drygt 90 %. Under 2000 förändrades arealersättningsystemet. Bl.a. infördes ett särskilt stöd för gräsensilage. Huvudsakligen till följd av detta har basarealen under de senaste åren utnyttjats till 100 %. Om man räknar bort arealen gräsensilage har det inte skett några större förändringar i kvotutnyttjandet, vilket innebär att det i Sverige (och Finland) fortfarande är relativt lågt i förhållande till länderna i jämförelsen och även i förhållande till EU-genomsnittet.

Kvoterna på animaliesidan gäller mjölk, nötkreatur och får. Sedan 1995 fram till kvotåret 2001/2002 har mjölkleveranserna varit mycket stabila och den totala produktionen har hamnat mycket nära landskvoten. Därefter har det skett en minskning men det går ännu inte att säga om det är fråga om en tillfällig nedgång.

När det gäller nötkreatur tyder det höga kvotutnyttjandet på att framför allt Irland, Frankrike, Tyskland och Storbritannien har en god konkurrensförmåga. Även i Sverige ligger kvotutnyttjandet relativt högt.

## **Avkastning**

Avkastningsnivåerna i spannmålsodlingen i Sverige är något lägre än i de jämförda länderna, med undantag för Finland (samt Polen och Lettland). I de spannmålsodlande områden i Sverige där avkastningen är låg (framför allt Svealands slättbygder) finns det en risk att avkastningen i längden är för låg för att kostnadstäckningen ska vara tillräcklig. I dessa bygder har också trädan varit mer omfattande än i övriga landet sett i relation till den totala åkermarken. I de södra slättbygderna, som avkastningsmässigt kan jämföras med situationen i de jämförda länderna, är situationen bättre. Sverige har under de flesta åren efter EU-inträdet haft en kvalitetsfördel för spannmål gentemot övriga EU-länder.

Avkastningen i mjölkproduktionen har ökat i Sverige under den studerade perioden på ungefär samma sätt som i flertalet av de jämförda länderna. Den är fortfarande den högsta inom EU även om några länder, bl.a. Danmark, har närmat sig.

## **Företagens storlek**

Generellt kan sägas att medelarealen på de svenska jordbruken är större än genomsnittet för EU-15 och ungefär i nivå med situationen i de jämförda länderna (undantaget Storbritannien). Skillnaderna har dock ökat under 1990-talet till Sveriges nackdel. Även storleken av djurbesättningarna har ökat mer i många av jämförelseländerna än i Sverige, inte minst i Danmark.

Andelarna mjölkkor och grisar på ”stora” företag är relativt låg i Sverige. Andelarna har ökat och närmat sig EU-genomsnittet men var 1999/2000 fortfarande under detta genomsnitt. För mjölkproduktionens del kan detta förklaras med att den är jämförelsevis svår att strukturrationalisera eftersom en stor andel finns i skogs- och mellanbygden. En fråga är i vilken grad den låga andelen djur vid ”stora” företag medför en nackdel för Sverige på sikt.

Jämfört med de stora konkurrentländerna på världsmarknaden har de flesta EU-länderna ett betydligt mera småskaligt jordbruk.

## **Arbetsproduktivitet och indikator A**

I denna studie har det inte varit möjligt att göra beräkningar av en renodlad arbetsproduktivitet. Även produktivitetsförändringar för kapital och mark bör ha påverkat förädlingsvärdet under perioden. En sådan renodling är i realiteten mycket svår att genomföra. Bl.a. skulle det krävas ett säkert underlag om tillgången på realkapital.

När man jämför länderna är det av betydelse att de olika länderna hade olika produktivitetsnivå vid basåret 1995. Även om det är vanskligt att jämföra absoluta nivåer mellan länderna låg produktiviteten i Sverige 1995 enligt dessa beräkningar lägre än EU-genomsnittet och de flesta länder i jämförelsen.

Sverige har haft den högsta årliga ökningstakten av partiell arbetsproduktivitet under perioden 1995-2001. Under första hälften av 1990-talet var emellertid ökningstakten högst i Tyskland, till stor del beroende på en snabb minskning av arbetsinsatsen. Även den snabba svenska utvecklingen är till stor del en följd av minskad arbetsinsats.

Indikator A (sektorns reala faktorinkomst per årsverke) påminner om måttet partiell arbetsproduktivitet och visar ungefär samma utveckling. Det måste påpekas att antalet årsverken i den ekonomiska kalkylen för jordbruket (EAA) skiljer sig från vad som redovisas i t.ex. strukturstatistiken. En viss skillnad ska finnas eftersom definitionen på vad som ingår i jordbrukssektorn skiljer sig, men även utvecklingen är olika, inte bara i Sverige. Med hänsyn till detta kan man ställa sig tveksam till kvaliteten hos detta slag av indikatorer som baserar sig på ett osäkert statistiskt underlag.

## **Förhållandet mellan avsalupriser och priser på insatsvaror och tjänster**

Utvecklingen av bytesförhållandet mellan priserna för producerade varor och priserna för insatsvaror och tjänster har varit avtagande för samtliga studerade länder sedan 1995. Detta innebär att prisutvecklingen för de produkter som produceras i jordbruket har varit lägre än prisutvecklingen för insatsvaror och tjänster. För flertalet EU-länder i jämförelsen har sänkningen av bytesförhållandet uppgått till mindre än 10 %. För Sverige och Irland har sänkningen uppgått till ca 18 % och för Storbritannien till ca 21 % (för Polen och Lettland ännu mer). För att denna sänkning av bytesförhållandet inte skall resultera i sänkt ersättning till arbete och kapital måste det ske en fortlöpande produktivitetsförbättring som minst ”väger ut” den prismässiga förlusten. De beräkningar som redovisas här tyder således på att ”behovet av produktivitetsförbättringar för att kunna bibehålla nivån på ersättningen till arbete och kapital” skulle vara större för det svenska jordbruket än för jordbruket i många av de jämförda länderna.

Om man gör en jämförelse av utvecklingen av bytesförhållandet mellan Sverige och övriga jämförda länder, exkl. Storbritannien och Irland, har bytesförhållandet för Sverige försämrats med i genomsnitt ca 1,5 % mer per år. Direktutbetalningarna ingår inte i denna jämförelse. Om man trots osäkerheten försöker göra en översättning av detta till ett ökat intäktskrav från marknaden (vid oförändrade kostnader och direktersättningar) skulle det svara mot ca 500 milj. kr per år för att behålla lönsamhetsnivån gentemot medeltalet för just dessa länder i jämförelsen. Till följd av beräkningsmetodiken finns dock vissa dubbelräkningar vilket medför att

beloppet är överskattat. En mera realistisk uppskattning skulle kunna vara i intervallet 300-400 milj. kr.

### **Arrendepriser och kvotpriser**

Arrendepriserna är låga i Sverige i relation till länderna vi jämfört med. Utvecklingen av priserna i Sverige efter EU-inträdet har emellertid varit förhållandevis stark och i nivå med de andra länderna. Beroende på olika definitioner i jämförelseländerna kan det vara svårt att dra några slutsatser av de nivåskillnader som har konstaterats.

Även mjölkkvotpriserna är låga i Sverige jämfört med de andra nordiska länderna men det beror sannolikt mer på kvotöverskridandena i dessa länder än på konkurrenssituationen.

### **Utrikeshandel**

Handelsbalansen för jordbruksvaror och livsmedel visade under åren 1993 till 1997 ett underskott på ca 15 miljarder kronor med undantag för år 1994 då underskottet var 17,5 miljarder kr. De senaste åren har underskottet i handeln ökat ytterligare och uppgick år 2002 till 20,4 miljarder kr.

Den genomsnittliga årliga ökningen i värdet av exporten och importen har under åren 1993 till 2002 varit 13,5 % respektive 7,5 %. Procentuellt sett ökar alltså exporten mer än importen men trots detta ökar underskottet i handelsbalansen vilket beror på att importen i absoluta tal är så mycket större än exporten.

## 7 Tre hypoteser

Det är inte möjligt att sammanfatta jordbrukets konkurrenskraft i ett enkelt mått. Tillvägagångssättet i denna studie är istället att utifrån flera indikatorer bilda sig en uppfattning. Utvecklingen för det svenska jordbruket i förhållande till de jämförda länderna är inte entydig. I detta avsnitt testas därför tre hypoteser med ledning av de indikatorer som har beskrivits tidigare i rapporten. Beroende på vilka jämförelseindikatorer som väljs kan man komma till något olika slutsatser. Utgångspunkten har varit att utnyttja uppgifter om utvecklingen som är allmänt tillgängliga och publicerade av Eurostat. En osäkerhetsfaktor som Jordbruksverket inte har kunnat pröva är om alla uppgifter som finns för olika länder är fullt jämförbara.

Den första hypotesen är att jordbruket i Sverige tappar i förhållande till jämförda länder. Den andra hypotesen har formulerats som att jordbruket i Sverige håller ställningarna i förhållande till andra länder. Den tredje hypotesen är att jordbruket i Sverige vinner i förhållande till jordbruket i andra länder. Det finns enligt denna sammanställning indikatorer som stödjer alla tre hypoteserna.

Metodiken för detta arbete utvecklades i samband med att en rapport sammanställdes under 1999 och som publicerades i Jordbruksverkets rapportserie (1999:27). Föreliggande rapport är en aktualisering av denna tidigare rapport. I vissa hänseenden har dock förändringar gjorts som innebär att nya avsnitt har förts in samtidigt som några avsnitt har lyfts bort eftersom de inte längre bedöms som tillräckligt intressanta. I detta avsnitt görs också en viss jämförelse med de slutsatser som drogs i den förra rapporten. Dessutom har i vissa fall utvecklingen för ett par kandidatländer (Polen och Lettland) beskrivits.

De tre hypoteserna testas nedan i avsnitten 7.1-7.4.

### 7.1 Jordbruket i Sverige tappar i förhållande till jämförda länder

En viktig indikator som stödjer denna hypotes är att bytesförhållandet mellan priserna för producerade varor och priserna för insatsvaror och tjänster (terms-of-trade) förefaller utvecklas mera ogynnsamt för Sverige än för jämförda länder under perioden 1995-2001. För två kandidatländer och för Storbritannien har dock utvecklingen varit sämre än för Sverige. Det måste framhållas att utvecklingen för olika produktionsgrenar kan skilja sig åt. Även om utvecklingen för jordbruket som helhet är ogynnsam kan alltså vissa produktionsgrenar visa en positiv utveckling.

Om det görs en jämförelse mellan utvecklingen för Sverige och övriga jämförda EU-länder, visar det sig att indextalet för Sverige har fallit med i genomsnitt ca 1,5 procentenheter mer per år än i de jämförda länderna. Försöker man göra en översättning av detta till ett årligt ökat intäktskrav från marknaden (och då bortsett från ändrade direktutbetalningar) vid oförändrade kostnader, skulle detta svara mot ca 500 milj. kr för att bibehålla lönsamhetsnivån gentemot de jämförda länderna. Till följd av beräkningsmetodiken finns dock vissa dubbelräkningar vilket medför att beloppet är överskattat. En mera realistisk uppskattning skulle kunna vara i intervallet 300-400 milj. kr.

En annan viktig indikator som stödjer denna hypotes är att andelen frivillig träda är hög i Sverige. En hög andel frivillig träda kan tyda på ett minskat intresse för att odla.

En tredje indikator är att andelen ”stora” företag är lägre i Sverige än i flera av de viktigaste länder som jämförelser har skett med. Dessutom har Sverige tappat i placering mellan 1990 och 2000. Utgångspunkten vid bedömningen är då att enhetskostnaderna som ett resultat av den tekniska utvecklingen blir lägre vid ökande storlek. Att detta är ett riktigt antagande styrks av att det såväl i Sverige som i andra länder är en fortgående storleksrationalisering.

En fjärde indikator är att direktutbetalningarna sett i relation till de totala intäkterna och till faktorinkomsten är avsevärt högre i Sverige och Finland jämfört med Danmark och Nederländerna. I och med att direktutbetalningarna har blivit så viktiga och att de inte är lika starkt kopplade till produktionen som produktintäkterna måste man kunna räkna med att direktutbetalningarna styr jordbrukarnas handlande i riktning mot en lägre intensitet i den ”traditionella jordbruksproduktionen”. Denna tendens bör således vara starkare i Sverige och Finland än i Danmark och Nederländerna.

För utrikeshandeln med jordbruksvaror och livsmedel gäller att såväl exporten som importen har ökat. De senaste fem åren har underskotten i handelsbalansen för denna grupp av produkter varit uppåt 20 miljarder kr per år. Tidigare uppgick underskottet till ca 15 miljarder kr per år. Mot bakgrund av att underskottet förefaller öka successivt har denna indikator lagts under detta avsnitt. Eftersom exporten ökat kraftigt under den studerade perioden är det dock inte möjligt att dra någon entydig slutsats. Därför omnämns denna indikator även i nästa avsnitt.

## **7.2 Jordbruket i Sverige håller ställningarna i förhållande till jämförda länder**

Produktionen i Sverige av viktigare jordbruksprodukter har inte minskat under 1990-talet, t.o.m. har produktionen ökat för vissa produkter. Eftersom produktionen av flera av de viktigare produkterna är kvoterad är det dock svårt att dra några slutsatser om i vilken utsträckning intresset att producera jordbruksprodukter är jämförbart med situationen i andra länder.

En annan indikator är att avkastningsutvecklingen i Sverige såväl i vegetabilieproduktionen som i animalieproduktionen har utvecklats på ungefär samma sätt som i de jämförda länderna. Detta kan tala för att den relativa situationen under den studerade perioden inte har ändrats.

Värdet på olika slag av produktionsrätter kan vara en mätare på lönsamheten i respektive produktionsgren. Möjligheterna att dra slutsatser av dessa slag av underlag begränsas emellertid av att handeln med sådana produktionsrätter är ordnad på olika sätt i olika länder samt att säkerheten i de redovisade siffrorna kan vara låg. Värdet av bidragsrätterna för am- och dikor samt tackor och av mjölkkvoterna skulle kunna vara intressanta att jämföra i detta arbete. De uppgifter som är tillgängliga inskränker sig emellertid till vissa uppgifter om priser på mjölkkvoter. Med ledning av de uppgifter som nu föreligger, är det svårt att dra några säkra slutsatser om skillnader i utveckling mellan de olika länderna.

Investeringarna i jordbruket skulle kunna vara en mätare på hur stor optimismen är om möjligheterna att driva jordbruk i framtiden. Uppgifterna om maskininvesteringarna bedöms vara säkrare än uppgifterna om byggnadsinvesteringarna. Därför har endast utvecklingen av maskininvesteringarna belysts här. Dessa investeringar har utvecklats på ungefär samma sätt i Sverige som i de jämförda länderna.

Arrendepriiserna och markvärdena är i allmänhet låga i Sverige i relation till nivån i de länder vi jämfört med. Det faktum att priserna är låga är en indikation på att känsligheten för prissänkningar kan vara hög. Utvecklingen i Sverige för såväl arrendepriiser om markpriser är ungefär i paritet med utvecklingen i de jämförda länderna.

Som påpekades i förra avsnittet har exporten ökat kraftigt, men att importen ökat mera. Den exportökning som inträffat skulle kunna ses som en indikation som pekar mot att utvecklingen i jordbruket i Sverige är någorlunda bra.

### **7.3 Jordbruket i Sverige vinner i förhållande till jordbruket i andra länder**

Enligt de uppgifter som är tillgängliga har arbetsproduktiviteten utvecklats bättre än i något av jämförelseländerna. Av avgörande betydelse för utvecklingen av denna indikator är förändringarna i arbetsinsatsen. Det bör observeras att osäkerheten vid beräkningen av arbetsinsatsen är betydande. De beräkningar som förelåg när den förra rapporten ställdes samman visade tvärtom att produktivitetens utvecklingen i det svenska jordbruket var långsammare. Eftersom det statistiska underlaget är osäkert bör stor försiktighet iakttas i fråga om att dra allt för långtgående slutsatser av jämförelser av produktivitetens utvecklingen.

Vidare tyder materialet rörande arrendepriiserna på att det under de allra senaste åren skett en avmattning av ökningstakten i många av jämförelseländerna. I Sverige har emellertid priserna fortsatt att stiga, dock inte så mycket att Sverige, sett för perioden efter 1995, tillräckligt tydligt avviker från mönstret i jämförelseländerna. För att denna indikator mera säkert skulle kunna placeras under detta avsnitt behövs ytterligare år med denna utveckling i Sverige jämfört med i jämförelseländerna.

### **7.4 Värdering av dessa hypoteser**

I nedanstående tabell visas i stark sammanfattning de bedömningar som gjorts för denna rapport. I de fall det är möjligt görs också en jämförelse med de bedömningar som gjordes inför rapporten från 1999. Kolumn 1 avser att det svenska jordbruket tappar i förhållande till jordbruket i jämförda länder, kolumn 2 att det svenska jordbruket håller ställningarna och kolumn 3 att det svenska jordbruket vinner i förhållande till jordbruket i jämförda länder.

En jämförelse mellan de bedömningar som gjordes 1999 och de bedömningar som görs nu visar att förändringarna inte går i någon entydig riktning. Den bedömning som gjordes för indikatorn arbetsproduktivitet visar en positiv bild nu jämfört med 1999. Möjligen kan vidare den slutsatsen dras att arrendepriiserna har en bättre utveckling i förhållande till de jämförda länderna jämfört med den bedömning som gjordes 1999. En förändrad bedömning kan också möjligen göras för indikatorn utrikeshandel som haft en svag utveckling.

**Tabell 7.1 Sammanfattande bedömning för använda indikatorer**

	2003 års rapport			1999 års rapport		
	1	2	3	1	2	3
Produktion		X			X	
Direktorsättning andel	X			X		
Andel frivillig träda	X			X		
Kvotutnyttjande		X				
Avkastning		X			X	
Företagsstorlek (areal)	X	X				
Andel stora företag (areal)	X	X				
Företagsstorlek (djur)	X			X		
Andel stora företag (djur)	X					
Utv. av arbetsproduktivitet			X	X		
Prisrelationer	X			X		
Arrendepriser		X		X	X	
Kvotpriser (mjölk)	X	X				
Maskininvesteringar		X				
Utrikeshandel	X	X			X	

Den hypotes som prövades i avsnitt 7.1 (att det svenska jordbruket tappar i förhållande till andra länder) stöds av flera starka indikatorer, varav utvecklingen av terms-of-trade bedöms vara den starkaste. Dessutom är bedömningen att det statistiska underlaget, prisundersökningar, är jämförelsevis säkert. Denna hypotes stöds dessutom av att andelen frivillig träda ökar i förhållande till genomsnittet för EU-länderna, att andelen ”stora” företag är lågt, att direktbetalningarnas andel av inkomsterna och omsättningen är hög samt att handelsbalansen för jordbruksvaror och livsmedel har försämrats.

De indikatorer som talar för att det svenska jordbruket håller ställningarna utgörs av utvecklingen av produktionen, avkastningsutvecklingen, investeringsutvecklingen, utvecklingen av arrende- och markpriser samt möjligen också utvecklingen av priserna på produktionsrätter (mjölkkvoter). Produktionen inom EU av flera viktiga produkter är reglerad genom kvantitativa restriktioner för respektive länder och flera länder, däribland Sverige, ligger nära det praktiska maximum som ges av de kvantitativa regleringarna. Ett skäl till att det inte är möjligt att dra en bestämd slutsats om läget för det svenska jordbruket i förhållande till jordbruket i de jämförda länderna är att det inte är möjligt att avgöra hur mycket priserna skulle behöva falla innan produktionen faller från den nivån där det praktiska maximumet ligger.

Den indikator som talar för att det svenska jordbruket vinner i förhållande till jordbruket i andra länder är att arbetsproduktiviteten har förbättrats mer än i de jämförda länderna. Emellertid bör osäkerheten i underlaget för dessa jämförelser lyftas fram.

Det är viktigt att framhålla att stora delar av jordbruksproduktionen, kanske i synnerhet den som är bunden till mark, är trögrörlig. Detta innebär att det tar tid innan en lönsamhetsförändring slår igenom i form av ändrad produktion. Den negativa trend som vissa indikatorer uppvisar för det svenska jordbruket i förhållande till utvecklingen i jämförda länder kan vara ett tecken på att det svenska jordbruket kan vara sämre rustat för att möta utvecklingen framöver jämfört med



jordbruket i de jämförda länderna. Den indikator som haft en stor inverkan vid dessa bedömningar har varit terms-of-trade, alltså utvecklingen av förhållandet mellan priser för försålda produkter och inköpta produktionsmedel. Om denna fortsätter att försämrans mer än i de jämförda länderna kommer detta att på sikt medföra att lönsamheten faller och att därmed viljan att fortsätta att producera minskar. Emellertid visar indikatorn för arbetsproduktiviteten en god utveckling för Sverige. Fortsätter denna utveckling kan den uppväga en försämring för terms-of-trade.

Diskussionen i denna rapport har i hög grad rört frågan hur det svenska jordbruket klarar sig i konkurrensen mot andra länders jordbruk. Av stor betydelse är också hur det svenska jordbruket klarar sig på faktormarknaderna mot andra sektorer i Sverige. Om efterfrågan på arbetskraft i andra sektorer blir hög, kommer detta att medföra att rekryteringen till jordbruket försvåras vilket för med sig att ersättningskraven till arbete ökar. Å andra sidan kan höjda ersättningskrav till arbete bidra till en påskyndad strukturrationalisering som kan vara gynnsamt för produktiviteten och därmed också konkurrenskraften.

Utvecklingen av priserna på de produkter som produceras är starkt beroende även av livsmedelsindustrins konkurrenskraft. Effektiviteten, som styr betalningsförmågan, hos livsmedelsindustrin är således av avgörande betydelse för intäktsutvecklingen i jordbruket. I denna studie har ingen genomgång gjorts om förhållandena i livsmedelsindustrin.

En viktig fråga är hur förhållandena inom Sverige skiljer sig mellan olika delar av landet jämfört med de jämförda länderna, och om olikheterna i Sverige är större än i jämförda länder. Dessutom är frågan i vilken utsträckning dessa skillnader neutraliseras med regionalstöden. I denna studie har det inte gjorts någon genomgång av de olikheter som finns i andra länder vad gäller främst avkastningsvariationen. Ett allmänt konstaterande är dock att i flertalet länder finns stora regionala skillnader. Material saknas för att konstatera i vilken grad regionalstöd i olika länder neutraliserar nackdelar till följd av sämre klimat, m.m. I denna fråga ligger även att situationen kan vara olika för olika produktionsgrenar.

Om produktionskvoterna inom EU skulle tas bort skulle konkurrensen mellan de studerade länderna skärpas. I Sverige (förutom i de södra slättbygderna) är avkastningen i bl.a. spannmålsodlingen låg och produktionen torde vara känslig för prissänkningar. Vidare är klimatet kärvarare och stallperioden längre i de norra delarna av landet, vilket medför bl.a. högre kostnader för förvaring av foder och bättre isolerade byggnader.



## **Jordbruksverkets rapporter 2002**

1. Fri handel med mjölkkvoter, –en utvärdering av införandet
2. Miljöeffekter av EU:s jordbrukspolitik
3. Kväveprovtagning i höstvet
4. Marknadsöversikt – Trädgårdsprodukter
5. Tullsänkningar – Tänkbara metoder i WTO-förhandlingarna
6. Kompetensutveckling av lantbrukare inom miljöområdet – KULM
7. Handlingsprogram för användning av bekämpningsmedel
8. Strategi för inventering av kulturväxter i Sverige
9. Programmet för odlad mångfald – Verksamhetsåret 2001
10. Att vara lantbrukare eller inte
11. Riktlinjer för gödsling och kalkning 2003
12. Marknadsöversikt – vegetabilier
13. Marknadsöversikt – animalier

## **Jordbruksverkets rapporter 2003**

1. Indikatorarter – metodutveckling för nationell övervakning av biologisk mångfald i ängs- och betesmarker
2. Jordbrukspolitiken och miljön, Igår – Idag – Imorgon
3. Jordbruksverkets foderkontroll 2001
4. Ökad mångfald – kunskapsammanställning om nyskapande av livsmiljöer i enahanda åkerlandskap
5. Förslag till bestämmelser för att minska nitratutlakningen från jordbruket – enligt nitratdirektivet (direktiv 91/676/EEG) m.m.
6. Konsumtionen av livsmedel och dess näringsinnehåll – Uppgifter t.om. år 2001

Rapporten kan beställas från  
Jordbruksverket,  
551 82 Jönköping  
Tfn 036-15 50 00 (vx)  
Fax 036 34 04 14  
E-post: jordbruksverket@sjv.se  
Internet: www.sjv.se

ISSN 1102-3007  
ISRN SJV-R-03/7-SE  
SJV offset, Jönköping, 2003  
RA03:7