

10 Jordbrukets ekonomi

I kapitel 10 beskrivs jordbrukets ekonomi i dess helhet och sektorns roll i samhällsekonomin. På företagsnivå redovisas intäkter och kostnader i jordbruket samt olika resultatmått. Per familj redovisas även intäkter från andra förvärvskällor. Totalt omfattar redovisningen:

- Jordbrukssektorn i nationalräkenskaperna
- EAA – Ekonomisk kalkyl för jordbrukssektorn
- Intäkter, kostnader m.m. för företagen
- Jordbrukarhushållens inkomster
- Prisindex
- Arrendepriiser
- Markpriser
- Priser på lantbruksenheter

Sammanfattning

Jordbrukssektorn i nationalräkenskaperna

Jordbrukets bidrag till BNP uppgick 2001 till 13,6 miljarder kr, vilket motsvarade 0,6 % av BNP (mätt som jordbrukets förädlingsvärde till baspris i relation till BNP marknadspris). Sedan mitten av 1980-talet har jordbrukets andel successivt minskat men det bör påpekas att fullständig jämförbarhet – p.g.a. omläggning av beräkningssystemet – bara föreligger bakåt t.o.m 1993 (**tabell 10.1**).

EAA – Ekonomisk kalkyl för jordbrukssektorn

EAA (Economic Accounts for Agriculture) är en ekonomisk kalkyl för jordbruket som beräknas inom alla EU-länder och som fr.o.m. år 2000 har ersatt den tidigare svenska sektorskalkylen. Jordbrukets ekonomiska resultat enligt EAA redovisas i **tabell 10.2**. Produktionsvärdet redovisas till baspriser vilket innebär att s.k. produktrelaterade direktersättningar

(produktsubventioner) enligt den gemensamma jordbrukspolitiken ingår i värdet för respektive produkt. Övriga direktersättningar (produktionssubventioner) utgörs av bl.a. av miljöersättningar, extensifieringsbidrag, kompensationsbidrag och ersättning för uttagen areal.

År 1990 var jordbrukets produktionsvärde ovanligt högt till följd av goda skördar i kombination med höga avräkningspriser. Efter EU-inträdet 1995 medförde de ökade direktersättningarna en ökning av produktionsvärdet till baspris medan utvecklingen av produktionsvärdet till producentpris låg nästan stilla. Efter en nedgång 1998 och framför allt 1999 har jordbrukssektorns produktionsvärde ökat under 2000 och 2001 men legat stilla under 2002. Under 2001 var ökningen delvis en följd av att såväl arealersättningar som djurbidrag ökade. Detta i sin tur berodde dels på att beloppen i euro höjdes i enlighet med Agenda 2000, dels på valutakursens utveckling. Till ökningen av produktionsvärdet bidrog även höjda producentpriser för både vegetabilier (bl.a. spannmål, oljeväxter, potatis) och animalier (framför allt svin). De två senaste årens höjda produk-

tionsvärden har påverkat jordbrukssektorns driftsöverskott i positiv riktning efter nedgången under de båda föregående åren.

Intäkter, kostnader och resultat på företagsnivå

I Jordbruksekonomiska undersökningen (JEU) är företagen grupperade efter olika driftinriktningar med hjälp av jordbruksstatistikens typklassificeringssystem, vilket dock inte innebär att redovisningen av resultatutvecklingen är renodlad till en produktionsgren. Detta sammanhänger med att företagen väljs efter sin huvudsakliga driftinriktning. Företag i gruppen Jordbruksväxter kan således även ha vissa animalieinkomster, inkomster från körslor utanför företaget, inventariehyror samt inkomster av övrig verksamhet utanför jordbruket. En resultatförändring i gruppen kan således inte helt tillskrivas pris- och/eller kvantitetsförändringar för jordbruksväxter.

Intäkter i jordbruket redovisas i **tabell 10.3** med uppdelning på vegetabilier, animalier och övrig produktion. I respektive intäkter ingår också inkomster från direktstöd. Kostnader i jordbruket redovisas med uppdelning på förnödenheter, underhåll, arbetskostnader, avskrivningar, arrendekostnader och räntenetto. I tabellen sker även redovisning för skogsbruket. Intäkterna för skogsbruket avser årets försäljningar och inkluderar inte värdeändring i skogsförrådet.

En jämförelse av resultaten mellan år 2001 och år 2002 visar att växtodlingsföretagens och svinföretagens genomsnittliga resultat försämrades mellan åren. De flesta grupperna av mjölkföretag visade däremot en svag förbättring av resultatet. Det genomsnittliga nettoresultatet för köttjursföretag var fortsatt svagt under år 2002.

Jordbrukarhushållens inkomster

I **tabell 10.4** redovisas genomsnittliga taxerade nettointäkter i olika storleksgrupper av jordbruksföretag. T.o.m 1998 avsåg redovisningen

brukare inklusive maka/make. Fr.o.m 1999 avser redovisningen hela hushållets inkomster, varför resultaten efter 1998 inte är fullt jämförbara med tidigare år. Resultaten från och med år 2000 påverkas dessutom något av det från och med detta år nya sättet att producera Lantbruksregistret.

I **tabell 10.5** återfinns med uppdelning på län jordbrukarhushållens genomsnittliga taxerade inkomst för 2001 av näringsverksamhet och tjänst samt nettoinkomst av kapital. Genom att därutöver beakta underskott av näringsverksamhet, nettoförändring av expansionsmedel samt allmänna avdrag har hushållsinkomsten före transfereringar erhållits. Vidare redovisas positiva ej skattepliktiga transfereringar, negativa transfereringar samt hushållsinkomsten efter dessa transfereringar.

Av **tabell 10.5** framgår att jordbrukarhushållen i Jönköpings län hade den högsta genomsnittliga hushållsinkomsten efter transfereringar, 230 000 kr, vilket var 7 % över riksgenomsnittet. Därefter följde Skåne, Västerbottens, Västmanlands och Uppsala län. Lägst inkomst redovisades för Gotlands län med 192 500 kr, vilket var 11 % under riksgenomsnittet. Därefter följde Norrbottens, Värmlands och Gävleborgs län som alla låg 4 % under riksgenomsnittet.

Prisindex

Utvecklingen av jordbrukets olika prisindex visar att jordbrukets avräkningspriser sjunkit med runt 9 % sedan 1995 medan kostnaderna för att ta fram olika produkter stigit med nära 20 %. (**tabell 10.6**) Prisutvecklingen i detaljledet, som varit förhållandevis måttlig, påverkas till en del av sänkningen av matmomsen sedan 1995 (se kapitel 19).

I **tabell 10.7** visas några av de prisserier som utnyttjats vid indexberäkningarna. Något helt entydigt mönster är svårt att se i tabellen. I allmänhet har dock priserna på produktionsmedel som dieselolja och handelsgödsel gått upp under det senaste året. Även jordbrukarnas avräkningspriser för animalier och vegetabilier varierar.

I **tabell 10.8** visas indextal för olika delposter

i avräkningsprisindex. Prisutvecklingen sedan 1995 har varit rätt splittrad. Exempelvis har avräkningspriset på matpotatis gått ned med 25 % medan avräkningspriset på oljeväxter gått upp med drygt 25 %.

Arrendepriser

Jordbruksarrendena har ökat kontinuerligt i pris under senare år. Jämför **tabell 2.2**.

Jordbruksverkets arrendeprisundersökning visar att antalet arrenden var i genomsnitt 3,2 år 2002 per företag med arrenden. Antalet var störst i norra Sverige och lägst i Västsverige. Arrenden inom jordbruket kan vara av skilda slag. Ett arrende kan t.ex. avse en hel gård med tillhörande byggnader och bostadshus eller ett sidoarrende på mindre än ett hektar. Det kan röra sig om några hektar av den bästa åkermarken eller åkermark avsedd för bete. Detta påverkar naturligtvis arrendepriserna liksom om marken arrenderas från nära släkt eller vänner.

Det är också vanligt att arrenden är gratis. Andelen gratisarrenden i olika delar av Sverige redovisas i tabblån nedan.

Andelen gratisarrenden av jordbruksarrendena 1999 och 2000:

Område	Län	1999, %	2000, %
Sydsverige	K,M	5	5
Västsverige	N,O	15	15
Småland med öarna	F,G,H,I	12	13
Östra Mellansverige	AB,C,D,E,T,U	7	7
Norra Mellansverige	S,W,X	44	43
Norra Sverige	Y,Z,AC,BD	71	70
Hela riket		16	16

Sammanställningen avser enbart marknadsmässiga arrenden, dvs. släktrarrenden och arrenden genom självägda bolag ingår inte. Gratisarrendena är vanligast i norra Sverige där 70 % av arrendena var gratis 2000. Lägst var andelen i Sydsverige (5 %).

I **tabell 10.9** redovisas de genomsnittliga arrendepriserna år 2002 för jordbruksmark, dvs. både åker- och betesmark, samt för enbart åker-

marken. För jordbruksmarken var genomsnittspriset 1 064 kr per hektar om gratisarrendena medräknas och 1 150 kr om de inte tas med. För enbart åkermarken var arrendepriserna i genomsnitt drygt 200 kronor högre än för jordbruksmarken. De regionala skillnaderna var dock stora. Arrendepriserna i det jordbruksdominerade sydsverige var avsevärt högre än i norra Sverige.

Sedan 1994 har arrendepriserna stigit med 34 %. Kraftigast var ökningen mellan 1996 och 1997 samt mellan 2000 och 2001 då de steg med omkring 7 % (**tabell 10.10**).

Priset på jordbruksmark

Priset på jordbruksmark (åker- och betesmark) skiljer sig kraftigt mellan olika regioner. I det jordbruksdominerade sydsverige är de i genomsnitt runt tio gånger högre än i Norrland. Priserna har i kronor räknat legat i stort sett stilla i Norrland sedan början av 1990-talet, medan de i t.ex. Götalands södra slättbygder ökat med omkring 20 000 kr per hektar. I genomsnitt för riket har markpriserna ökat med runt 7 500 kr eller med närmare 70 % sedan 1994. Ökningen var kraftigast under periodens senare del. Sålunda steg de med knappt 60 % mellan 1996 och 2001 (**tabell 10.11**).

Det bör understrykas att prisstatistiken bygger på ett relativt litet antal köp. Den kraftiga variationen mellan olika år kan i viss utsträckning bero på detta (se nedan).

Priser på lantbruksenheter

År 2003 redovisades drygt 3 000 köp av fastigheter för jord- och skogsbruksändamål med en genomsnittlig köpeskilling av 1 082 000 kr. Ett ovägt medelvärde för köpeskillingskoefficienten var 2,4 (**tabell 10.12**).

Om statistiken

Jordbrukssektorn i nationalräkenskaperna

Värdet av landets samlade produktion redovisas i nationalräkenskaperna i form av den s.k.

bruttonationalprodukten. Produktionen redovisas på dels näringsliv och hushåll, dels offentliga myndigheter. Nationalräkenskaperna redovisar även uppgifter om försörjningsbalansen och nationalinkomsten och dess användning. SCB svarar för redovisningen av nationalräkenskaperna.

Näringsgrensindelningen ansluter sig till SNI 92 (standard för svensk näringsgrensindelning 1992). Jordbruk räknas till ekonomisk aktivitet enligt SNI 01, dvs. förutom egentligt jordbruk med husdjurskötsel även trädgårdsbruk, pälsdjurskötsel, hästavel, renskötsel, biodling, jakt m.m. Jordbrukets inkomster av skogsbruk och fiske ingår inte och inte heller veterinärverksamhet och vissa offentliga myndigheters konsulttjänster i jordbruket.

Bruttonationalprodukten (BNP) till marknadspris beräknas som summan av förädlingsvärdena (kostnaderna för arbetskraft samt företagets driftsöverskott brutto) från samtliga näringsgrenar. Beräkningarna av produktionen inom jordbruket baseras på jordbrukets sektorskalkyl.

EAA – ekonomisk kalkyl för jordbrukssektorn

EAA är ett räkenskapssystem för jordbruket som baseras på European System of Integrated Economic Accounts (ESA), ett redovisningssystem som följer FN:s rekommendationer för nationalräkenskaper.

EAA följer principen att all jordbruksproduktion skall ingå och avsikten med kalkylen är att beräkna värdet av all produktion och alla kostnader för denna produktion för att kunna upprätta en resultaträkning. För detta finns en förteckning över de produktionsgrenar och andra aktiviteter som anses vara karakteristiska för jordbruket och som därför skall ingå i beräkningarna, oavsett på vilken typ av företag produktionen sker. EAA är en kalkyl för jordbrukssektorn men innefattar inte jordbrukarhushållens intäkter från annan verksamhet, såsom från skogsbruk eller anställning.

Intäkter från och kostnader för försäljning av vidareförädlade produkter skall i princip inte

ingå i EAA. För företag som har flera produktionsprocesser vertikalt integrerade, exempelvis djuruppfödning och gårdsslakteri med försäljning, gäller således att enbart intäktsvärdet från och kostnaderna för primärproduktionen av jordbruksprodukter skall ingå i EAA. Inte heller ingår förädlade mjölkprodukter.

I EAA utgörs undersökningpopulationen av alla företag som bedriver växtodling på friland (inkl. trädgårdsodling) eller under glas, husdjurskötsel, uppfödning av hästar eller sällskapsdjur (dock ej för eget privat bruk), bi-odling, renskötsel, pälsdjurskötsel, uppfödning av vilt i hägn eller entreprenadtjänster åt andra jordbruksföretag. Utöver detta kan sådana verksamheter ingå som intäkt- eller kostnadsmissigt ur statistiksynpunkt inte kan skiljas från jordbruksverksamheten. Sådana verksamheter benämns Sekundära ej särskiljbara icke-jordbruksaktiviteter. För Sverige ingår här väsentligen maskintjänster utanför sektorn, såsom snöröjning åt kommuner.

EAA bygger till största delen på sammanställningar och bearbetningar av redan befintligt statistikunderlag, såsom lantbruksregistret (LBR), skördestatistik, prisstatistik, slaktstatistik och bokföringsundersökningen FADN. Det primärmaterial som särskilt tas fram inom ramen för denna statistik är intäkter för trädgårdsnäringen samt arrendekostnader och avskrivningskostnader för maskiner och redskap

Intäkter, kostnader och resultat på företagsnivå

Jordbruksekonomiska undersökningen (JEU), som genomförs av SCB på Jordbruksverkets uppdrag, redovisar utvecklingen av lantbruksföretagens inkomst- och lönsamhetsförhållanden enligt företagsekonomiska principer. Resultaten från JEU används för jordbrukspolitiska ställningstaganden samt för rådgivning, undervisning och forskning.

Sverige skall som medlemsland i EU lämna uppgifter från JEU till EU:s bokföringssystem Farm Accountancy Data Network (FADN). Uppgifterna i FADN används främst som un-

derlag för jordbrukspolitiska beslut och för uppföljning av EU:s jordbrukspolitik CAP (Common Agricultural Policy).

JEU baseras på ett omfattande primärmaterial för ett urval av företag. Det består av bokföringsmaterial avseende inkomster och utgifter samt uppgifter om lager, inventarier och anläggningar. Resultaten redovisas nationellt som medeltal per företag efter riksområden, driftsriktningar och standardiserat arbetsbehov (uttryckt i standardtimmar). Redovisningen på driftsriktningar sker såväl enligt svensk typologi som enligt EU:s typologi.

Urvalet är ett stratifierat slumpmässigt urval av företag. Den urvalsplan som EU antagit för JEU har inneburit en successiv utökning av urvalet t.o.m. JEU 1998, då det var fullt utbyggt. Under uppbyggnaden av antalet företag har företagen i princip behållits utan utbyte, oavsett hur många år de deltagit, för att snabbt komma upp i den av EU angivna urvalstorleken. I kommande undersökningsårgångar kommer urvalet att successivt förnyas.

Fr.o.m. JEU 1996 anpassades undersökningens datainnehåll till kraven för FADN. Denna anpassning innebär att beräkningarna av resultatet i jordbruket i princip enbart omfattar nominellt resultat till nukostnad. Dessutom redovisas ett modifierat nominellt resultat till anskaffningskostnad genom att alternativa beräkningar för avskrivningskostnader görs på anskaffningsvärden. För skogsbruket ändrades redovisningen till kontantredovisning vilket innebär att förändring i skogsförrådet inte beaktas i resultatet.

JEU förändrades i väsentliga delar under perioden 1995–1998, bl.a. som följd av anpassning till EU:s FADN-system. Undersökningresultaten för 2002 kan på grund av dessa ändringar bara jämföras bakåt t.o.m. JEU 1996. År 2002 anpassades den svenska redovisningen till FADN:s definitioner vilket kan störa jämförbarhet mellan år 2001 och år 2002.

Härutöver bör vid jämförelser beaktas den statistiska osäkerheten till följd av urvalets begränsade storlek. Medelfelen för medeltalskattningarna anges i redovisningen i Statistiska meddelanden. Det kan noteras att medel-

felen för intäkter och driftskostnader totalt ofta ligger i storleksordningen 2–10 %. För skattningar av bruttoresultat ligger medelfelen för vissa grupper högre.

Jordbrukarhushållens inkomster

Uppgifterna om jordbrukarhushållens inkomster bygger på en sambearbetning mellan lantbrukregistret (LBR) och den totalräknade inkomststatistiken (IoF). Från LBR hämtas uppgifter om vilka som var brukare vid lantbruksföretagen det aktuella året samt de uppgifter som behövs för att fördela brukarna på olika redovisningsgrupper. Från IoF, som innehåller uppgifter om hela Sveriges befolkning, hämtas uppgifter om inkomster, avdrag, skatter och sociala ersättningar.

I redovisningar avseende inkomstären till och med 1998 ingick endast brukaren och dennes maka/make. Från och med inkomståret 1999 redovisas uppgifterna per hushåll med i princip samma definition av hushållet som i registret över totalbefolkningen (RTB). I RTB-hushållet ingår personer som är gifta med varandra (även registrerat partnerskap), barn oavsett ålder som bor på samma fastighet som föräldrarna samt sammanboende som har gemensamt barn. RTB-hushållet kan bestå av maximalt två generationer. Förändringen mellan 1998 och 1999 försvårar jämförelser mellan uppgifter avseende 1999 och senare och uppgifter före 1999. Resultaten från och med år 2000 påverkas dessutom något av det från och med år 2000 nya sättet att producera Lantbrukregistret, vilket inneburit att andelen äldre brukare minskat. Något som i sin tur beräknas ha medfört en ökning av de flesta variabelerna med 1 à 2 procent, beroende på att hushållen med äldre brukare i regel har lägre inkomster.

Medelvärden per hushåll redovisas för ett stort antal ekonomiska variabler med fördelning på riksområden, storlek efter åkerareal samt brukarens ålder. Vidare redovisas antalet hushållsmedlemmar för samma grupper, vilket möjliggör en beräkning av medelvärden per hushållsmedlem.

Från och med inkomståret 1999 baseras de svenska uppgifterna till Eurostats statistikgren IAHS (Income of the Agricultural Households Sector) på uppgifter från sambearbetningen mellan LBR och IoF.

Undersökningen Jordbrukarhushållens inkomster genomförs av SCB på uppdrag av Jordbruksverket.

Prisindex

Jordbruksverket beräknar och publicerar månatligen indextal över prisutvecklingen på jordbrukets område. Indexsystemet syftar främst till att möjliggöra jämförelser mellan jordbruksprodukternas prisutveckling i olika produktions- och handelsled. Fr.o.m. år 2000 publiceras indexserierna med 1995 som basår. I samband härmed har en anpassning skett till Eurostats motsvarande indexserier.

Följande indexserier ingår i indexsystemet:

- 1 Produktionsmedelsprisindex (PM-index)
- 2 Avräkningsprisindex (A-index)
- 3 Producentprisindex för livsmedelsindustrin, jordbruksreglerade livsmedel (PPI-J)
- 4 Konsumentprisindex för jordbruksreglerade livsmedel (KPI-J)

Härutöver redovisas för jämförelser och analyser index för livsmedel i KPI.

Serierna 1 och 2 utarbetas av Jordbruksverket och 3 och 4 av SCB. Indextalen skall i princip visa prisutvecklingen vid oförändrad kvalitet på de varor som prismäts. Höjda priser till följd av förbättrad varukvalitet skall således ej påverka index.

Basperiod för indextalen är 1995. EU-medlemskapet 1995 har medfört att indexserierna 1–3 har förändrats såväl innehållsmässigt som metodmässigt. Vikterna i indexserierna 1–3 ändras inte längre årligen utan byts med vissa intervall, fastställda av EU. Nuvarande vikter baseras på normerade värden avseende produktion, konsumtion och inköp under budgetåret 1993/94. Innehållsmässigt har serierna 1 och 2 fr.o.m. 1995 utvidgats till att även om-

fatta trädgårdsnärings produkter.

Produktionsmedelsprisindex (PM-index) belyser prisutvecklingen för de produktionsmedel som används i jordbruket, med undantag för lejt arbete. Prismätningen sker för förnödenheter, tjänster, avskrivning, underhåll och ränta på lånat kapital. I samband med EU-inträdet 1995 infördes även produktionsmedel för trädgårdsnärings i indexberäkningarna. Vägningstalen i produktionsmedelsprisindex baseras på den ekonomiska kalkylen (EAA) för jordbruket. Vid den löpande indexframskrivningen används i möjligaste mån de priser som möter jordbrukaren vid inköp av olika produktionsmedel. Priserna i EAA-kalkylen och produktionsmedelsprisindex redovisas exklusive mervärdesskatt.

Avräkningsprisindex (A-index) visar den genomsnittliga utvecklingen av producentpriserna på jordbruksprodukter i landet. Fram t.o.m. 1994 ingick i denna indexserie enbart de produkter som omfattades av den dåvarande svenska jordbruksregleringen. Inom EU ingår trädgårdsnärings i jordbrukssektorn, varför A-index fr.o.m. 1995 utvidgats till att omfatta prisutvecklingen även på dessa produkter. Dock publiceras även en delserie av A-index som endast innehåller de tidigare ingående produkterna. Vägningstalen i A-index grundas på den ekonomiska kalkylen (EAA) för jordbruket. De i indexberäkningarna använda priserna skall i princip avse pris vid gård. Priserna inkluderar inte de numera mycket betydelsefulla produktbundna direktstöden till jordbruksproduktionen (t.ex. areal- och djurbidrag).

Producentprisindex för livsmedelsindustrin, jordbruksreglerade livsmedel (PPI-J) är en delserie av SCB:s producentprisindex (PPI) och mäter prisutvecklingen på de livsmedel som lämnar livsmedelsindustrin och avser jordbruksprodukter, vilka ingick i den tidigare jordbruksprisregleringen. I denna prisserie mäts inte prisutvecklingen för trädgårdsprodukter.

Konsumentprisindex för jordbruksreglerade livsmedel (KPI-J) är en delserie av SCB:s konsumentprisindex (KPI) och följer utveck-

lingen på priserna till konsument på samma produkter som PPI-J. Liksom för PR-index och PPI-J ingår inte prisutvecklingen för trädgårdsprodukter i KPI-J.

Konsumentprisindex (KPI) utarbetas månadsvis av SCB och mäter prisutvecklingen i detaljhandeln vid oförändrad levnadsnivå. Mervärdesskatten registreras i konsumentprisindex men inte i övriga indexserier (se även kapitel 19).

Utöver de index som redovisas i **tabell 10.6** beräknar Jordbruksverket bl.a. två delserier av det officiella konsumentprisindex (KPI), den ena serien för ej jordbruksreglerade livsmedel och den andra för prisutvecklingen totalt exklusive jordbruksreglerade livsmedel.

Fram t.o.m. 1999 beräknade Jordbruksverket även *Primärförädlingsprisindex (PR-index)*, vilken mätte prisutvecklingen i det led den tidigare svenska jordbruksprisregleringen verkade och för de produkter som ingick i denna reglering.

Arrendepriser

Arrendeprisundersökningar har genomförts intermittent av Jordbruksverket sedan 1994. Syfte och urvalsstorlek har varierat något över åren. I undersökningen för år 2002 var urvalet 1 800 jordbrukare vilka enligt lantbruksregistret arrenderade åker (**tabell 10.9**).

Priset på jordbruksmark

EU-inträdet innebar bl.a. önskemål om en statistisk redovisning av marknadspriserna på jordbruks- och åkermark. Regelbunden statistik avseende rena markpriser, uttryckt i kronor per hektar, hade tidigare inte framtagits för Sverige. Dock har vissa överslagsmässiga beräkningar gjorts av Jordbruksverket.

Köp av enbart jordbruksmark är så sällan förekommande att statistik baserad på enbart sådana köp skulle bli alltför bristfällig för statistisk redovisning. De flesta köp av jordbruksmark omfattar också andra ägoslag eller byggnader. Till grund för redovisningen i **tabell 10.11** ligger dels det prismaterial (köpeskillingsstatistik) som används av SCB vid beräkning

av fastighetsprisutvecklingen, dels uppgifter om det totala fastighetsbeståndet.

Det använda prismaterialet begränsas till vanliga köp, vilka representerar marknadsvärdet enligt fastighetstaxeringslagen. Endast köp med en total areal på minst två hektar och ett taxeringsvärde på minst 1 000 kr ingår. Vidare omfattar statistiken bara köp med köpeskillingskoefficienter i intervallet 0,5 – 6,0, vilket innebär att s.k. extrema köp inte tas med. Inte heller ingår köp med intressegemenskap (såsom mellan nära släktingar) eller köp där lösöre ingår i köpeskillingen.

För varje köp har värdet av jordbruksmarken uppskattats genom antagandet att denna andel av det totala priset är detsamma som jordbruksmarkens andel av taxeringsvärdet för den köpta egendomen.

För att statistiken skall ge en rättvisande och representativ bild av markpriserna vid genomförda köp har använts s.k. efterstratifiering. Vid denna har använts uppgifter från det totala fastighetsbeståndet i taxeringsregistret.

Priser på lantbruksenheter

SCB upprättar årligen statistik över antalet lagfartsärenden samt över priserna på jordbruksfastigheter. Lagfartsstatistiken avser att belysa antalet ägarskiften och omsättningen för lagfarna fång av lantbruksenheter.

Den s.k. köpeskillingskoefficienten som redovisas i **tabell 10.12** utgör kvoten mellan köpeskillning och basvärde, vilket är det taxeringsvärde som sattes vid 1998 års allmänna fastighetstaxering. Den redovisas som ovägt medelvärde. Vid beräkningen av köpeskillingskoefficienten tas inte med s.k. släktköp, dvs. köp från föräldrar, far- eller morföräldrar eller från make/maka.

Annan publicering

EAA: Jordbruksverkets webbplats www.sjv.se. Statistiska meddelanden JO 45 SM 0301.

Nationalräkenskaperna: Tabellen grundas på beräkningsunderlag från Nationalräkenskaperna vid SCB.

Jordbruksekonomiska undersökningen: Nationellt publiceras JEU-resultaten i serien Statistiska Meddelanden, senast i JO 40 SM 0401. Redovisning lämnas för företag med kalenderåret som redovisningsperiod. Statistiken presenteras såväl med svensk typologi som EU:s typologi. I samtliga tabeller klassificeras företagen efter region och storleksklass efter standardtimmar.

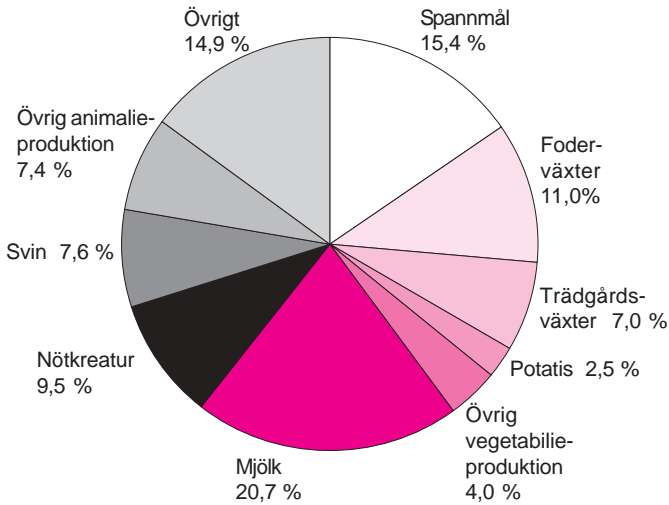
Jordbruksekonomiska undersökningen publiceras också i Sveriges Statistiska Databaser (SDB) som kan nås via SCB:s webbplats www.scb.se.

Jordbrukarhushållens inkomster: Statistiska meddelanden, Jordbrukarhushållens inkomster 2001, JO 42 SM 0301.

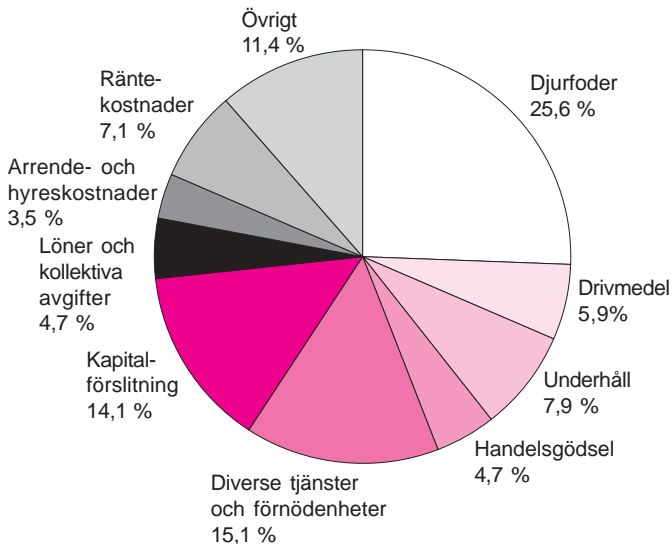
Prisindex: Priser och prisindex inom livsmedelsområdet, Jordbruksverket Månadsstatistik. Statistiken är numera tillgänglig på Jordbruksverkets webbplats www.sjv.se under rubriken Statistik och fakta.

Arrende- och markpriser: Utveckling av arrende-, mark- och fastighetspriser i jordbruket, Jordbruksverket, Rapport 2001:8. Rapporten finns publicerad på Jordbruksverkets webbplats www.sjv.se under rubriken Statistik och fakta.

Priser på lantbruksenheter: SCB, Statistiska meddelanden, BO 41 SM 0301. De preliminära siffrorna avseende år 2003 fanns ej publicerade vid tryckningen av denna bok.

Figur 10A**Jordbrukets produktionsvärde till baspriser år 2002 i löpande priser***Output value in the agricultural sector at current basic prices*

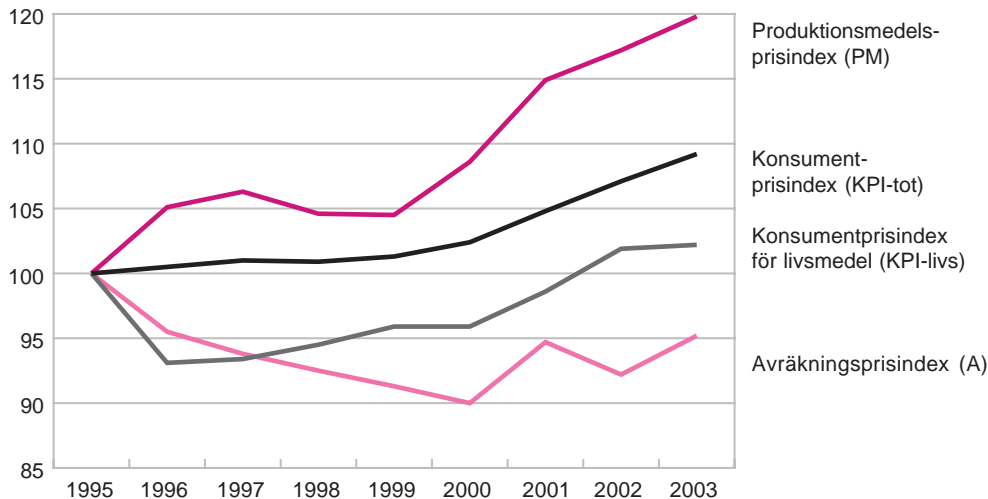
Källa: Jordbruksverket.

Figur 10B**Jordbrukets kostnader till baspriser år 2002 i löpande priser***Costs in the agricultural sector at current basic prices*

Källa: Jordbruksverket.

Figur 10C**Jordbrukets prisindex 1995–2003 (1995=100)***Agricultural price indices*

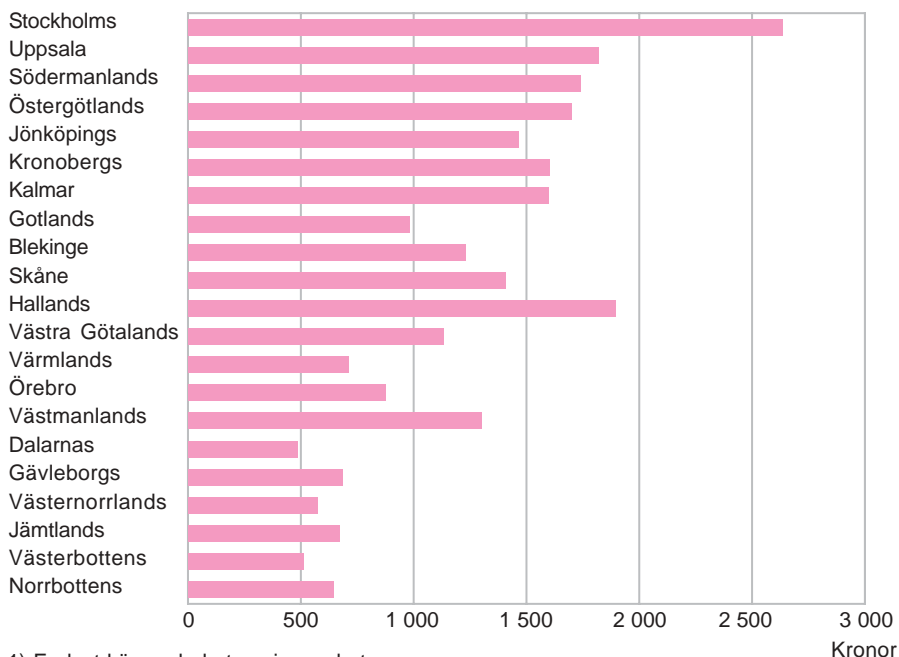
Procent



Källa: Jordbruksverket.

Figur 10D**Försålda lantbruksenheter¹ år 2003², köpeskilling medelvärde, 1 000-tals kr***Sold agricultural units, average market price*

Län:



1) Endast köp av hela taxeringsenheter.

2) Preliminära siffror.

Källa: SCB, Fastighetspris- och lagfartsstatistik.

Tabell 10.1
Jordbrukets bidrag till bruttonational-
produkten till marknadspris 1993–2001
enligt ENS95. Löpande priser, milj. kr

Contribution to gross domestic product by agriculture according to ESA95. Current prices

År	Totala brutto- nationalproduk- ten till mark- nadspris, miljoner kr	Jordbrukets bidrag till bruttonationalprodukten (jordbrukets förädlings- värde till baspris)	
		Miljoner kr	Procentuell andel
2001	2 266 387	13 659	0,6
2000	2 194 967	12 896	0,6
1999	2 076 525	13 122	0,6
1998	1 971 871	14 182	0,7
1997	1 888 231	14 440	0,8
1996	1 815 144	14 214	0,8
1995	1 770 248	16 186	0,9
1994	1 645 790	15 998	1,0
1993	1 544 040	15 806	1,0

Källa: SCB, Nationalräkenskaper.

Tabell 10.2**Jordbrukets produktionsvärde, kostnader och nettoöverskott till baspriser för åren 1998–2002 i löpande priser, mkr***EAA (Economic Accounts for Agriculture) at basic prices 1998–2002 at current prices*

EAA	1998	1999	2000	2001	2002
01 Spannmål (inkl. utsäde)	7 108	6 553	7 084	7 669	7 307
02 Industrigrödor	1 895	1 935	1 592	1 687	1 820
02.1 Oljeväxtfrön (inkl. utsäde)	499	631	362	342	503
02.2 Proteingrödor (inkl. utsäde)	257	182	146	174	183
02.4 Sockerbetor	1 128	1 113	1 076	1 167	1 131
02.5 Andra industrigrödor	11	9	7	3	3
03 Foderväxter	4 863	4 374	5 167	4 974	5 193
04 Köks- och plantskoleväxter	2 408	2 712	2 819	2 939	2 985
04.1 Färska grönsaker	1 137	1 113	1 219	1 291	1 299
04.2 Blommor och växter	1 270	1 599	1 600	1 649	1 685
05 Potatis	1 757	1 228	1 128	1 398	1 190
06 Frukt och bär	302	349	336	316	312
09 Andra växter och vegetabiliska produkter	24	47	37	55	55
10 Vegetabilieproduktion (01 till 09)	18 356	17 200	18 162	19 036	18 862
11 Djur	9 479	8 852	9 202	10 293	10 238
11.1 Nötkreatur	4 100	3 698	3 909	4 269	4 495
11.2 Svin	3 639	3 305	3 335	4 004	3 592
11.3 Hästar	451	499	547	552	531
11.4 Får och getter	138	150	150	134	161
11.5 Fjäderfä	779	828	866	935	1 032
11.6 Andra djur	371	373	395	399	428
12 Animaliska produkter	11 226	11 167	11 207	11 198	11 226
12.1 Mjölk	10 023	10 016	10 011	9 821	9 859
12.2 Ägg	876	783	787	938	910
12.3 Andra animaliska produkter	327	369	410	439	457
13 Animalieproduktion (11+12)	20 705	20 019	20 409	21 491	21 464
14 Produktion av jordbruksvaror (10+13)	39 062	37 219	38 571	40 527	40 326
15 Produktion av jordbrukstjänster	812	875	938	999	1 020
16 Jordbrukets produktion (14+15)	39 874	38 094	39 509	41 526	41 346

Källa: Jordbruksverket.

Tabell 10.2 (forts.)

EAA	1998	1999	2000	2001	2002
17 Sekundära icke jordbruksaktiviteter	1 260	1 362	1 463	1 719	1 800
18 Jordbrukssektorns produktion (16+17)	41 134	39 456	40 972	43 245	43 146
19 Total insatsförbrukning	26 553	26 919	27 449	29 073	29 636
19.01 Utsåde	1 513	1 696	1 628	1 653	1 668
19.021 Elektricitet	1 002	959	947	920	940
19.023 Drivmedel	1 978	2 006	2 306	2 537	2 490
19.03 Handelsingödsel	2 025	1 822	1 856	2 094	1 975
19.04 Växtskyddsmedel	836	842	865	819	831
19.05 Veterinärkostnader	256	256	237	299	310
19.06 Djurfoder	9 793	9 553	9 760	10 062	10 729
19.07 Underhåll maskiner	2 328	2 517	2 461	2 687	2 711
19.08 Underhåll ekonomibygnader	529	621	563	779	612
19.09 Tjänster från andra jordbruksföretag	812	875	938	999	1 020
19.10 Diverse tjänster och förnödenheter	5 480	5 774	5 888	6 224	6 349
20 Förädlingsvärde brutto till baspris (18–19)	14 582	12 537	13 523	14 172	13 510
21 Kapitalförslitning	5 792	5 847	5 888	5 921	5 928
21.1 Utrustning	4 575	4 548	4 536	4 542	4 544
21.2 Byggnader	1 218	1 299	1 351	1 380	1 384
22 Förädlingsvärde netto till baspris (20–21)	8 789	6 690	7 636	8 251	7 582
23 Löner och kollektiva avgifter	2 135	1 790	1 841	1 978	1 962
24 Övriga produktionsskatter	0	0	0	0	0
25 Övriga produktionssubventioner	3 254	3 502	3 421	3 916	4 098
26 Faktorinkomst (22–24+25)	12 043	10 192	11 056	12 167	11 680
27 Driftöverskott netto (22–23–24+25)	9 908	8 402	9 216	10 189	9 718
28 Arrende- och hyreskostnader	1 204	1 233	1 259	1 385	1 426
29 Räntekostnader	3 355	3 113	3 040	3 052	2 998
30 Ränteintäkter	172	157	153	153	150
31 Företagsinkomst netto (27–28–29+30)	5 521	4 213	5 069	5 906	5 444

Tabell 10.3

Intäkter, kostnader m.m. till nukostnader i jord- och skogsbruket 2001 och 2002. Redovisning för vissa riksområden (RO) och riket, driftsinriktningar samt storleksklasser efter standardtimmar, kr per företag

Receipts, costs etc. at current costs in agriculture and forestry. Data for selected major regions (RO) and the entire country, types of farming and size groups in standard man hours

	JEU 2001			JEU 2002				
	RO 1		RO 2	RO 1		RO 2		
	Jordbruksväxter	Mjök	Mjök	Jordbruksväxter	Mjök	Mjök		
	800–	1 600–	3 200–	3 200–	800–	1 600–	3 200–	3 200–
	1 599	3 199	5 599	5 599	1 599	3 199	5 599	5 599
Jordbruket								
<i>Intäkter</i>								
Vegetabilier	505 806	1 060 485	143 725	76 386	312 500	757 700	46 400	9 900
Animalier	2 876	9 683	1 003 794	969 401	900	9 300	999 900	947 100
Övrigt	93 611	215 562	141 115	202 823	69 300	167 800	57 000	60 500
Direktorsättningar	141 900	279 100	207 700	189 600
Summa intäkter	602 293	1 285 909	1 288 634	1 248 609	524 600	1 213 900	1 311 000	1207 200
<i>Kostnader</i>								
Förnödenheter	183 626	358 418	375 410	346 453	171 500	357 200	375 300	349 100
Underhåll	47 541	92 414	85 166	66 816	42 400	75 100	74 000	83 400
Övrigt	106 005	185 782	288 734	254 806	107 900	179 300	290 000	249 300
Summa kostnader	337 172	636 614	749 310	668 075	321 800	611 600	739 400	681 800
Resultat före avskrivningar, arbets- o. arrendekostnader samt räntenetto	265 121	649 296	539 324	580 534	202 800	602 300	571 600	525 400
Arbetskostnader	1 648	24 731	29 071	32 252	300	13 000	22 700	28 600
Resultat före avskrivningar, arrendekostnader och räntenetto	263 473	624 565	510 253	548 282	202 400	589 300	548 900	496 800
<i>Avskrivningar</i>								
Ekonomibyggnader o byggnadsinvent.	38 589	62 447	129 554	102 294	37 200	59 600	136 100	123 200
Markinvent. och markanlägggn.	793	2 374	3 849	799	2 200	2 000	3 700	2 200
Maskiner och redskap	83 166	173 411	102 412	112 038	61 800	148 800	96 800	107 400
Summa avskrivningar	122 547	238 231	235 815	215 132	101 200	210 400	236 600	232 800

Källa: SCB, Jordbruksekonomiska undersökningen (JEU).

Tabell 10.3 (forts.)

	JEU 2001				JEU 2002			
	RO 1		RO 2		RO 1		RO 2	
	Jordbruksväxter	Mjök	Mjök	Jordbruksväxter	Mjök	Mjök		
	800– 1 600– 3 200– 5 599	1 600– 3 200– 5 599	3 200– 5 599	800– 1 600– 3 200– 5 599	1 600– 3 200– 5 599	3 200– 5 599		
Jordbruket								
Arrendekostnader	28 836	101 996	22 893	22 062	22 500	110 100	29 00	23 300
Resultat före ränte- netto	112 090	284 338	251 545	311 089	78 700	268 800	283 300	240 700
Räntenetto	48 779	72 615	55 302	32 948	47 200	103 600	76 500	25 400
Resultat i jordbruket före ränta på eget kapital o. ersättn. för eget arbete	63 310	211 723	196 243	278 140	31 400	165 200	206 800	215 300
Skogsbruket								
Intäkter (exkl. värde- ändr. skogförråd)	19 372	40 702	39 455	63 940	11 800	29 400	14 500	94 800
Kostnader	615	15 801	7 898	11 367	900	3 500	1 800	18 800
Resultat före av- skrivningar, arbets- kostnader och ränte- netto	18 758	24 901	31 557	52 574	10 900	25 900	12 700	75 900
Arbetskostnader	–	1 109	943	1 688	–	–	200	200
Avskrivningar på maskiner och redskap	3 064	762	2 465	2 446	2 100	600	2 100	5 400
Resultat före ränte- netto	15 694	23 030	28 149	48 439	8 700	25 300	9 800	69 300
Räntenetto	5 054	9 315	12 559	23 758	5 300	8 100	20 400	30 000
Resultat i skogs- bruket före ränta på eget kapital o. ersättn. för eget arbete	10 640	13 715	15 590	24 681	3 400	17 300	- 10 600	39 300
Resultat i jord- och skogsbruket före ränta på eget kapital och ersättning för eget arbete	73 950	225 438	211 833	302 821	34 800	182 500	196 200	254 600

Tabell 10.3 (forts.)

	JEU 2001			JEU 2002		
	Riket			Riket		
	Mjök	Kötttdjur	Svin	Mjök	Kötttdjur	Svin
	1 600–	800–	1 600–	1 600–	800–	1 600–
	3 199	3 199	5 599	3 199	3 199	5 599
Jordbruket						
<i>Intäkter</i>						
Vegetabilier	39 085	32 560	271 890	18 700	20 300	146 900
Animalier	394 493	155 951	997 455	352 300	132 300	1 032 000
Övrigt	149 681	107 075	111 541	38 500	67 400	90 500
Direktorsättningar	122 400	196 900	159 100
Summa intäkter	583 259	295 586	1 380 885	531 900	416 900	1 428 500
<i>Kostnader</i>						
Förnödenheter	155 533	66 711	518 492	144 500	93 100	563 700
Underhåll	41 702	31 924	76 094	37 500	41 800	77 400
Övrigt	152 165	81 206	221 329	137 700	99 000	397 300
Summa kostnader	349 400	179 841	815 915	319 700	233 800	1 038 400
Resultat före avskrivningar, arbets- o.arrendekostnader samt räntenetto	233 859	115 746	564 970	212 200	183 100	390 100
Arbetskostnader	10 123	1 083	19 359	2 600	1 400	15 700
Resultat före avskrivningar, arrendekostnader och räntenetto	223 736	114 633	545 611	209 600	181 700	374 400
<i>Avskrivningar</i>						
Ekonomibyggnader och byggnadsinventarier	64 350	59 699	238 901	71 00	74 300	269 200
Markinventarier och markanl.	276	471	2 300	600	1 300	3 000
Maskiner och redskap	50 720	32 765	93 931	43 700	48 000	89 600
Summa avskrivningar	115 347	92 935	335 133	115 300	123 700	361 800

Tabell 10.3 (forts.)

	JEU 2001			JEU 2002		
	Riket			Riket		
	Mjök	Köttdjur	Svin	Mjök	Köttdjur	Svin
	1 600–	800–	1 600–	1 600–	800–	1 600–
	3 199	3 199	5 599	3 199	3 199	5 599
Jordbruket						
Arrendekostnader	7 447	6 673	37 954	16 300	11 000	35 000
Resultat före räntenetto	100 942	15 055	172 524	78 100	47 000	-22 400
Räntenetto	6 959	11 458	124 327	4 800	17 300	116 500
Resultat i jordbruket före ränta på eget kapital o.ersättning för eget arbete	93 983	3 596	48 197	73 300	29 700	-138 900
Skogsbruket						
Intäkter (exkl. värdeändr. skogförråd)	94 489	107 958	27 991	72 200	62 600	15 200
Kostnader	19 527	16 021	2 337	23 500	7 400	2 000
Resultat före avskrivningar, arbetskostnader och räntenetto	74 962	91 938	25 654	48 700	55 200	13 200
Arbetskostnader	1 925	83	340	–	200	200
Avskrivningar på maskiner och redskap	2 384	1 192	676	2 400	2 200	800
Resultat före räntenetto	70 653	90 662	24 638	45 600	52 700	12 300
Räntenetto	5 913	21 858	14 563	8 000	13 000	15 000
Resultat i skogsbruket före ränta på eget kapital o.ersättning för eget arbete	64 741	68 804	10 075	37 600	39 700	-2 700
Resultat i jord- och skogsbruket före ränta på eget kapital och ersättning för eget arbete	158 724	72 400	58 272	110 900	69 400	-141 600

Tabell 10.4

Jordbrukarnas taxerade nettointäkter m.m. 1996–1998, per brukare inklusive maka/make samt 1999–2001 kr per hushåll, kronor
The farmers' assessed net receipts from different sources of income. Average per holder incl. spouse 1996–1998 and per household 1999–2001, SEK

Storleksgrupp hektar åker	1996	1997	1998	1999 ¹	2000 ²	2001 ²
<i>Näringsverksamhet</i>						
2,1– 5,0	9 000	9 700	10 700	11 000	13 500	14 000
5,1– 10,0	11 400	12 300	13 100	13 800	15 000	16 700
10,1– 20,0	19 300	20 000	20 300	20 800	23 700	25 700
20,1– 30,0	38 800	40 600	41 400	40 700	44 000	47 700
30,1– 50,0	65 900	69 500	70 800	71 000	77 000	82 200
50,1– 100,0	95 800	103 800	108 000	111 100	122 800	129 600
100,1– 200,0	116 400	126 500	131 100	131 100	145 600	158 400
200,1–	120 500	129 700	129 500	139 000	164 400	183 100
Samtliga	38 400	41 600	43 500	45 300	50 400	54 700
<i>Tjänst</i>						
2,1– 5,0	222 200	227 900	236 000	267 800	283 200	292 800
5,1– 10,0	210 700	218 300	226 500	256 700	272 900	281 700
10,1– 20,0	187 900	194 200	201 500	236 100	246 200	255 300
20,1– 30,0	155 200	163 300	170 300	206 000	215 400	226 000
30,1– 50,0	123 500	129 800	137 300	171 300	181 300	190 400
50,1– 100,0	104 200	107 200	111 400	146 500	151 900	160 100
100,1– 200,0	102 700	105 400	109 400	144 700	147 600	156 200
200,1–	115 200	112 200	111 000	146 500	138 900	146 400
Samtliga	171 300	176 800	183 200	215 300	226 400	235 200
<i>Taxerad förvärvsinkomst³</i>						
2,1– 5,0	228 300	234 500	243 400	274 800	291 900	302 100
5,1– 10,0	219 200	227 400	236 200	266 500	283 100	293 800
10,1– 20,0	204 500	211 300	218 600	253 000	265 600	276 700
20,1– 30,0	191 600	201 200	208 700	243 200	255 300	269 700
30,1– 50,0	187 200	196 900	205 600	239 200	254 700	268 600
50,1– 100,0	197 800	208 600	217 000	254 700	271 200	286 100
100,1– 200,0	216 500	229 200	237 600	272 400	289 200	310 400
200,1–	230 700	238 900	237 600	281 500	299 100	325 300
Samtliga	207 100	215 600	223 700	257 000	272 600	285 600
<i>Summa förvärvs- och kapitalinkomst⁴</i>						
2,1– 5,0	250 200	257 500	266 500	303 500	320 300	325 700
5,1– 10,0	243 900	253 400	261 600	299 000	314 300	321 200
10,1– 20,0	235 200	242 900	250 300	291 300	302 400	309 100
20,1– 30,0	231 000	240 400	247 800	287 700	299 600	310 200
30,1– 50,0	233 700	242 300	251 500	290 600	307 100	318 300
50,1– 100,0	254 800	262 300	271 000	314 200	334 900	344 100
100,1– 200,0	288 400	297 600	306 100	345 600	367 100	382 600
200,1–	320 100	336 200	317 700	374 900	396 000	417 100
Samtliga	243 500	252 100	260 400	300 100	316 100	324 900

1) Från och med inkomståret 1999 användes ett vidare familjebegrepp (se texten).

2) Det från och med år 2000 förändrade sättet att producera Lantbruksregistret har medfört en ökning av de flesta variabler med 1 å 2 procent (se texten).

3) Taxerad förvärvsinkomst utgörs av summan av inkomst av näringsverksamhet och tjänst minskad med allmänna avdrag.

4) Beräknad som summan av taxerad inkomst av näringsverksamhet och tjänst samt överskott av kapital. 1990 och tidigare lika med sammanräknad inkomst.

Källa: SCB, Jordbrukarhushållens inkomster.

Tabell 10.5**Jordbrukarhushållens taxerade inkomster av näringsverksamhet och tjänst, nettoinkomst av kapital samt hushållsinkomst före och efter transfereringar år 2001. Medeltal i kronor per hushåll**

The farmers' assessed income from business (incl. agriculture) and employment, net income from capital and household income before and after transfers. Average per household, SEK

Område	Taxerad inkomst av närings- verksamhet tjänst		Netto- inkomst av kapital	Hushållsin- komst före skattefria transfe- ringar och skatter m.m.	Positiva ej skatteplik- tiga trans- fereringar	Skatter och övriga negativa transfe- ringar	Hushålls- inkomst efter transfe- ringar
<i>Län</i>							
Stockholms	63 300	233 800	28 300	315 700	10 500	110 100	216 100
Uppsala	69 500	226 500	29 700	317 700	11 100	106 100	222 700
Södermanlands	69 800	220 500	19 600	312 400	11 900	104 100	220 300
Östergötlands	72 300	210 300	33 100	312 300	11 700	102 400	221 600
Jönköpings	59 500	242 400	27 300	321 200	12 800	103 900	230 000
Kronobergs	47 500	235 100	27 700	302 900	10 800	98 500	215 200
Kalmar	74 500	200 500	32 600	301 600	11 500	100 000	213 100
Gotlands	77 000	173 800	23 900	269 200	12 800	89 600	192 500
Blekinge	44 700	227 700	30 000	293 200	10 800	98 600	205 400
Skåne	68 700	218 700	31 100	316 100	11 700	101 200	226 700
Hallands	55 900	219 200	22 900	293 200	11 300	92 900	211 600
Västra Götalands	45 700	243 200	17 600	299 000	11 100	99 800	210 300
Värmlands	31 600	262 300	12 800	299 300	10 600	101 700	208 200
Örebro	52 400	248 500	19 100	310 100	11 300	105 600	215 800
Västmanlands	61 800	240 300	23 500	320 500	11 700	108 900	223 300
Dalarnas	44 500	246 800	20 900	304 900	11 100	102 000	214 000
Gävleborgs	49 000	235 900	22 000	297 800	10 800	100 100	208 500
Västernorrlands	40 300	267 100	17 600	317 900	11 100	107 400	221 600
Jämtlands	52 500	233 900	16 400	296 700	12 600	99 100	210 200
Västerbottens	42 800	274 100	17 200	324 100	121 00	109 600	226 600
Norrbottens	38 400	266 600	8 600	300 100	10 000	102 100	208 000
<i>Hela riket</i>	54 700	235 200	22 900	306 200	11 400	101 600	216 000

Källa: SCB, Jordbrukarhushållens inkomster.

Tabell 10.6
Jordbrukets prisindex 1995–2003 (1995=100)
Agricultural price indices

Index	1995	1997	1998	1999	2000	2001	2002	2003
Produktionsmedelsprisindex								
Löpande utgifter	100,0	107,2	104,6	104,3	108,9	116,0	117,9	120,3
Kostnader för investerings- varor och -tjänster	100,0	102,8	104,3	105,3	107,7	110,9	114,8	118,1
Totalt	100,0	106,3	104,6	104,5	108,6	114,9	117,2	119,8
Avräkningsprisindex								
Vegetabilier	100,0	89,4	92,5	95,6	87,6	96,1	92,2	94,2
Animalier	100,0	96,0	92,5	89,0	91,1	94,0	92,2	89,7
Totalt	100,0	93,8	92,5	91,3	90,0	94,7	92,2	91,2
Producentprisindex för livs- medelsindustrin, jordbruks- reglerade livsmedel								
Vegetabilier	100,0	95,4	95,9	102,1	102,2	106,8	111,9	114,4
Animalier	100,0	104,2	101,4	101,8	102,6	107,9	110,9	111,6
Totalt	100,0	100,0	99,4	102,0	102,5	107,7	111,4	112,7
Konsumentprisindex för jord- bruksreglerade livsmedel								
Vegetabilier	100,0	89,4	91,0	96,5	95,8	96,7	99,3	100,0
Animalier	100,0	94,3	94,1	93,9	95,1	98,3	101,4	102,5
Totalt	100,0	92,6	93,1	94,9	95,4	97,8	100,6	101,5
Konsumentprisindex								
Livsmedel	100,0	93,4	94,5	95,9	95,9	98,6	101,9	102,2
Totalt	100,0	101,0	100,9	101,3	102,4	104,8	107,1	109,2

Källa: Jordbruksverket.

Tabell 10.7

Priser på traktorer, drivmedel, handelsgödsel, vegetabilier och animalier 1990–2003, kr

Prices of tractors, fuel, fertilizers, vegetables and animal products

Varuslag	1990	1995	1999	2000	2001	2002	2003
Traktorer, kr/st	250 000	..	440 000	418 000	454 000	470 000	–
Drivmedel, kr/100 liter							
Dieselolja	277	329	445	572	583	572	583
Handelsgödselmedel, kr/100 kg							
Kalksalpeter, 15,5 % N	112 ¹	137 ¹	114	120	155	145	152
Kalkammonsalpeter, 28,0 % N	175 ¹	207 ¹	173	177	217	202	210
Superfosfat, P 20	136 ^{1,5}	233 ^{1,5}	221	224	238	225	230
Supra PK 11–21	234 ¹	213 ^{1,6}	196	197	209	200	206
Supra NPK 17– 4–13	207	213	245	223	238
Supra NPK 21–4–7	203	207	242	224	239
Vegetabilier, kr/100 kg							
Vete ²	133	118	102	97	103	97	102
Råg ²	143	110	97	91	95	89	91
Korn ²	133	111	93	88	92	88	89
Havre ²	132	107	93	87	99	94	77
Potatis för stärkelse	57 ⁷	56	51	50	55	53	52
Sockerbetor	29	42	39	39	43	42	41
Vetekli	179 ³	127	115	123	127	136	138
Melass	169	126	101	102	125	153	136
Animalier, kr/100 kg							
Kött av							
Storboskap	2 545	2 295	1 819	1 829	1 826	1 730	1 718
Mellankalv	2 882	2 502	2 101	1 850	1 919	1 943	2 100
Mindre kalv	1 621	1 638	122	115	100	..	127
Häst	1 344	607	743	702	669	701	669
Får och lamm	2 205	1 764	1 954	1 778	1 777	1 931	2 035
Slaktsvin	1 487	1 325	964	1 102	1 303	1 132	985
Fjäderfä ⁴	975	773	668	663	689	716	672
Mejerimjölk, kr/100 kg	297	308	306	306	301	307	307
Ägg, kr/100 kg	..	776	752	784	851	866	888

1) Fr.o.m. 1999 600 kg säck. T.o.m. 1998 50 kg säck.

2) Genomsnittspris vid leveransort för vara av normal kvalitet. Fr.o.m. juli 1995 pris vid 14 % vattenhalt samt för normalvete vid 11 % proteinhalt. Dessförinnan pris vid 15 % vattenhalt. Årsmedelpriser beräknas som sammanvägda månadspriser med avseende på levererade kvantiteter.

3) Uppgifterna är inte jämförbara.

4) T.o.m. 1996 för djur med vikten 1,3 kg, därefter 1,7 kg.

5) Superfosfat, P9.

6) Supra PK 7–13.

7) Uppgifterna för 1990 avser även potatis för råsprit.

Tabell 10.8
Indextal för delposter i avräkningsprisindex
1995–2003 (1995=100)

Producer price index. Indices for subtotals

Varuslag	1995	1998	1999	2000	2001	2002	2003
Spannmål	100,0	81,4	84,8	77,8	83,1	79,0	78,2
Matpotatis	100,0	61,1	110,3	54,4	77,4	70,0	75,0
Stärkelsepotatis	100,0	95,9	89,7	87,6	96,5	92,0	91,3
Sockerbetor	100,0	106,7	101,9	101,5	111,0	109,1	106,8
Oljeväxter	100,0	113,2	78,0	91,9	115,8	120,5	126,7
Mjök	100,0	99,5	99,6	99,6	97,5	99,5	100,3
Ägg	100,0	101,7	92,3	97,7	104,4	106,4	109,0
Storboskap	100,0	83,1	73,0	71,0	71,8	69,4	68,5
Kalv	100,0	78,9	82,3	70,8	73,2	74,1	76,8
Får och lamm	100,0	83,5	76,8	70,0	71,4	76,8	79,1
Gris	100,0	82,4	77,0	87,4	102,1	90,5	78,6
Köksväxter	100,0	100,5	90,6	102,6	107,6	106,4	108,7
Frukt och bär	100,0	112,3	86,7	71,9	97,8	80,1	113,6
Blommor och plantskoleväxter	100,0	103,5	99,8	100,6	102,7	104,6	105,2

Källa: Jordbruksverket.

Tabell 10.9
Genomsnittliga arrendepriser för jordbruksmark med och utan
gratisarrenden samt för åkermark 2002, kr per hektar

Average rent for agricultural land and for arable land

Område	Län	Genomsnittliga arrendepriser för		
		jordbruksmark inkl.gratis- arrenden kr/ha	exkl.gratis- arrenden kr/ha	åkermark inkl.gratis- arrenden kr/ha
Sydsverige	K,M	2 082	2 114	2 412
Västsverige	N,O	1 167	1 210	1 336
Småland med öarna	F,G,H,I	736	762	973
Östra Mellansverige	AB,C,D,E,T,U	999	1 014	1 109
Norra Mellansverige	S,W,X	475	635	551
Norra Sverige	Y,Z,AC,BD	181	332	127
<i>Hela riket</i>		1 064	1 150	1 203

Källa: Jordbruksverket.

Tabell 10.10
Utvecklingen av arrendepriiser 1994–2002 (1994=100)
Rent for agricultural land, indices

Område	Län	1994	1995	1996	1997	1998	1999	2000	2001	2002
Sydsverige	K,M	100	102	106	113	114	116	119	135	141
Västssverige	N,O	100	100	110	112	115	118	124	128	136
Småland med öarna	F,G,H,I	100	104	107	116	121	126	133	133	136
Östra Mellansverige	AB,C,D,E,T,U	100	103	107	113	122	125	121	139	137
Norra Mellansverige	S,W,X	100	100	113	124	124	129	139	141	144
Norra Sverige	Y,Z,AC,BD	100	98	103	103	103	107	115	94	102
<i>Hela riket</i>		100	102	107	114	117	120	122	131	134

Källa: Jordbruksverket.

Tabell 10.11
Priser på jordbruksmark¹ 1994–2001, 1 000-tals kr per hektar
Prices on agricultural land

Produk- tions- område	Pris per hektar (vägt medelvärde)									Antal försäljn. 2001	Försåld areal, ha 2001
	1994	1995	1996	1997	1998	1999	2000	2001			
Gss	26,2	25,8	29,9	37,5	40,4	39,2	40,1	46,6	124	1 664	
Gmb	16,7	13,8	15,2	15,4	20,3	20,9	22,8	20,9	202	2 526	
Gns	12,7	13,3	13,4	14,5	15,8	19,0	20,1	21,4	208	3 044	
Ss	8,3	8,7	8,3	9,1	12,1	11,9	13,9	18,9	245	3 378	
Gsk	8,8	9,1	10,2	10,4	11,4	11,7	14,2	14,1	728	5 215	
Ssk	4,9	5,1	6,6	6,5	5,5	7,2	6,5	6,9	258	1 705	
Nn	2,8	2,9	2,6	2,7	3,1	3,2	3,0	3,0	331	1 586	
Nö	2,4	2,2	2,4	2,6	3,0	3,2	3,2	3,2	187	1 175	
<i>Hela riket</i>	10,9	10,8	11,6	12,8	14,6	15,4	16,8	18,4	2 283	20 293	

1) Avser både åker- och betesmark

Källa: Jordbruksverket.

Tabell 10.12
Försålda lantbruksenheter¹ 2003²
Sold agricultural units

Område	Samtliga lagfarna köp (ej slätköp)			
	Antal köp	Köpeskilling medelvärde, 1 000-tal kr	Basvärde medelvärde, 1 000-tal kr	Köpeskillingskoefficient ³ , ovägt medelvärde
<i>Län</i>				
Stockholm	53	2 635	843	3,28
Uppsala	57	1 819	649	2,81
Södermanland	46	1 741	593	3,02
Östergötland	61	1 701	645	2,80
Jönköping	130	1 463	707	2,31
Kronoberg	154	1 602	684	2,43
Kalmar	94	1 596	757	2,23
Gotland	51	983	354	2,86
Blekinge	55	1 230	570	2,33
Skåne	325	1 408	537	2,79
Halland	114	1 895	694	2,72
Västra Götaland	532	1 131	477	2,50
Värmland	297	711	350	2,18
Örebro	102	876	389	2,33
Västmanland	31	1 301	449	2,90
Dalarna	170	487	255	2,15
Gävleborg	125	683	373	2,01
Västernorrland	210	574	305	2,09
Jämtland	178	670	356	2,08
Västerbotten	170	514	281	2,03
Norrbottnen	103	646	266	2,47
<i>Hela riket</i>	<i>3 058</i>	<i>1 082</i>	<i>466</i>	<i>2,40</i>

1) Endast köp av hela taxeringsenheter.

2) Preliminärt.

3) Se texten.

Källa: SCB, Fastighetspris- och lagfartsstatistik.