

om växtskydd i Norrlandslänen

Nr 2-2019. Dags att hålla utkik efter insekter

På många platser är vårsådden klar och grödan uppe. Så här i början av säsongen vill vi uppmärksamma dig på några olika insekter.

Väder

En grov sammanfattning av vädret visar att april var varmare och torrare än normalt. Maj bjöd på normala temperaturer men ovanligt mycket regn. Juni är än så länge varmare än normal och har en nederbörd som i vissa fall är något över normal, främst i inlandet.

Läget i fält den gångna veckan

Västernorrland

De tidigaste kornfälten hade 2-3 blad medan det även fanns fält som inte kommit upp. Det fanns även fina höstvetefält. I några platser noterades havrebladlöss men även nyttodjur så som nyckelpigor. Flygande kålmal förekom allmänt.

Västerbotten

En hel del vårsäd hade kommit upp. Små mängder bladlöss hittades i några fält och gott om nyckelpigor.

Norrbotten

Många av kornfälten hade 1-2 blad. Enstaka vingade löss förekom.

Jämtland

Tidigt sådda kornfält var i stråskjutning men det var en stor spridning i utveckling. Vingade löss och kålmal noterades i ganska stora mängder. Även nyckelpigor fanns i fält. Näringsstick av minerarflugor fanns på kornbladen. Inga svampsjukdomar konstaterades.

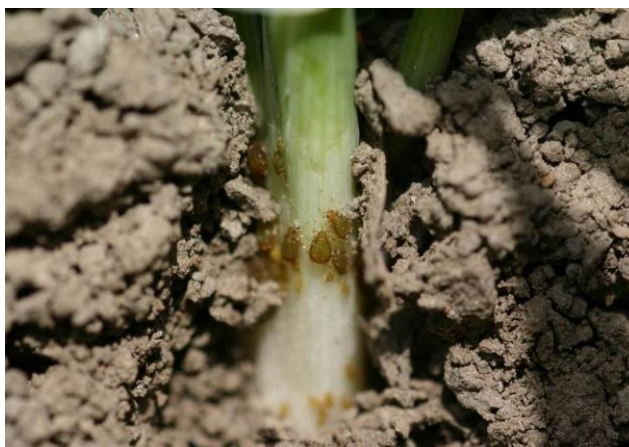
Bladlöss

Runt den 20 maj drevs havrebladlöss (och kålmal, se längre fram) med sydliga vindar upp över landet. Detta gjorde att angreppen dök upp tidigare än normalt. Varma perioder har varit gynnsamt för deras uppförökning, men populationen tycks begränsats av nyttoinsekter på många håll.

I bland sitter lössen på stråbaser under marknivå, vilket gör dem mycket svåra att bekämpa. Å andra sidan är de där väldigt utsatta för predation av marklevande nyttodjur.

Använd helst ett selektivt preparat

För att skona nyttoinsekter bör Teppeki användas mot havrebladlössen. Pyretroider (t.ex. Fastac 50, Beta-Baythroid) är skadliga för nyttoinsekterna, samtidigt som de är kontaktverkande och kräver därmed mer av spruttekniken.



Teppeki är visserligen ett systemiskt preparat, men transporteras inte nedåt i växten. Transporten sker uppåt i växten och medlet kan också tränga genom bladen. Preparatet har troligen säkrare effekt än pyretroider i täta

om växtskydd i Norrlandslänen

grödor. Löss som sitter under bladen kan vara lättare att komma åt, men de som sitter långt ner på plantan är svåra att komma åt även med Tepeki.

Tabell 1. Bekämpningströsklar för havrebladlöss i vårsäd.

	DC 31		DC 51		DC 69	
Avräkningspris	Löss/strå	procent angripna strån	Löss/strå	procent angripna strån	Löss/strå	procent angripna strån
1:00	3	55	5	70	11	85
1:50	2	45	3,5	60	7	75
2:00	1,5	35	2,5	50	5,5	70
2:50	1	25	2	45	4,5	65

DC 31 – begynnande stråskjutning

DC 51 – begynnande axgång

DC 69 – blomningen avslutad

Fritfluga i havre och vårvete

I vissa odlingslägen kan problemen under varma försomrar vara omfattande. Det är främst havre och vårvete som angrips.

Känsligast för angrepp i 1,5-bladsstadiet

En förutsättning för kraftiga skador är att grödan är i känsligt stadie (1,5 blad) i samband med fritflugans svärmning. Därefter minskar mottagligheten snabbt, men angrepp kan även ske vid fram till att fjärde bladet utvecklas. Har grödan 4 blad eller mer skadas den inte.

Temperatursumma för prognos av angrepp

Fritflugans svärmning och äggläggning är normalt som mest intensiv vid 90 daggrader. Denna temperatursumma uppnåddes under första dagarna i juni. Utvecklingen av temperatursummor kan du följa på FältForsks hemsida (ange bastemperatur 8 grader)

<http://www.ffe.slu.se/lm/LMHome.cfm?LMSUB=2>.

Observera att det också ska vara uppehållsväder och minst 15 °C för att äggläggning ska kunna ske framgångsrikt.

Riskvärdering ger oss råd i bekämpning

Summera poängen för det enskilda fältet enligt den övre tabellen ("Riskfaktorer") nedan. Bedöm bekämpningsbehovet med hjälp av den nedre tabellen ("Riskbedömning"). Behandla fält där risken bedöms som stor. Vid måttlig risk för angrepp är det svårt att bedöma behovet av bekämpning. Man bör ta hänsyn till egna erfarenheter av tidigare angrepp på gården.

För att göra en värdering av "mängden övervintrade fritflugor" i tabellen nedan kan man titta på föregående års väderlek. Året efter en solig sommar övervintrar fler flygare och vårflygningen blir då ofta något större. Mängden övervintrade fritflugor bedöms som "Stor" efter den soliga våren och sommaren 2018.



LÄGESRAPPORT



om växtskydd i Norrlandslänen

Risikfaktorer

Faktor	Riskpoäng
Tidpunkt då 1,5 blad uppnås	
Mer än 2 dagar efter datum för 90 daggrader	30
Vid datum för 90 daggrader + 2 dagar	20
Mer än 2 dagar före datum för 90 daggrader	0
Mängden övervintrande fritflugor	
Stor	20
Måttlig	10
Liten	0
Väderprognos för veckan efter 1,5-bladstadiet	
Varmt – daglig maxtemp över 17 °C	20
Svalt – daglig maxtemp 15-17 °C	15
Kallt – daglig maxtemp under 15 °C	0
Fältstorlek	
1-2 ha	15
3-5 ha	5
Mer än 5 ha	0
Jordart	
Mulljord	5
Fastmarksjord	0
Summa riskpoäng:	<i>Din summa</i>

Riskbedömning

Område	Riskpoäng	Risk för angrepp över skadetröskeln
Riskområden, främst Götalands skogsbygder		
	0-45	Liten
	50-60	Måttlig
	65-90	Stor
Övriga områden, främst slättbygder		
	0-45	Liten
	50-70	Måttlig
	75-90	Stor

om växtskydd i Norrlandslänen

Kålmal

Redan i maj kålmal upp i hela landet. Kålmalen övervintrar inte i någon större utsträckning på våra breddgrader, så troligtvis har dessa individer förts hit med sydliga/sydostliga vindar.

Ungefär en vecka efter äggläggning kläcks äggen och de nykläckta larverna börjar gnaga på värdväxten. Larverna lever ca 3-4 veckor innan de förpuppas i en nätlikt mönstrad kokong. Efter ungefär 10-14 dagar kläcks puppan och en ny fjäril kommer fram. Troligtvis förekommer under varma somrar två-tre generationer i vårt område.



Tidig bekämpning av larver i vårrybs

Bekämpningströsklar för bekämpning av vuxna kålmalar i detta tidiga stadie saknas. Erfarenheter från bl.a. 2013 visade dock på att tidig bekämpning - så snart de första larverna syns på plantorna - hade bra effekt i våroljeväxter.



Viktigt att välja rätt preparat för effekt

Pyretroider har god effekt på kålmal. Där pyretroider genom åren används vid rapsbaggebekämpningar har problemen med kålmal oftast varit mindre.

Biscaya och Mospilan har dålig effekt på kålmal, medan Avaunt har god effekt. Notera dock att Avaunt endast får användas en gång per gröda.

Växtskyddscentralen Uppsala



Europeiska jordbruksfonden för
landsbygdsutveckling: Europa
investerar i landsbygdsområden