

EAA – Ekonomisk kalkyl för jordbrukssektorn

1997-2008

Economic Accounts for Agriculture

I korta drag

Det statistiska meddelandet har reviderats på grund av ett fel i beräkningen av posten "Kapitalförslitning". Felet påverkade också nivån på de resultatmått som i tabellerna kommer efter denna post. I övrigt har några poster uppdaterats med senast kända värde.

Produktionsvärdet oförändrat mellan 2007-2008

Jordbrukssektorns produktionsvärde i löpande baspriser ökade med knappt 6 miljarder kr mellan åren 2006 och 2007, vilket till stor del kan förklaras av att priserna på spannmål och foderväxter ökar. Mellan 2007 och 2008 är produktionsvärdet i princip oförändrat.

Värdet av vegetabilieproduktionen till baspris minskade med 10 % 2008 jämfört med 2007. Den totala spannmålsskörden ökade år 2008 med 3 %, jämfört med 2007 samtidigt som arealen spannmål ökade med 10 %.

Totalskörden av raps och rybs var 17 % högre än föregående år. Ökningen är framförallt en följd av att det odlas mer höstraps, dels genom den faktiska ökningen, dels genom att höstraps i allt högre grad ersatt odlingen av de mer lågavkastande grödorna vårraps, höstrybs och vårrybs. De övriga raps- och rybsgrödorna minskade mellan åren 2007 och 2008.

Produktionsvärdet till baspris för animalier ökade år 2008 med 15 % jämfört med år 2007. Produktionsvärdet till baspris för nötkreatur ökade med 8 % år 2008 jämfört med år 2007, samtidigt som det för svin ökade med 12 %. Invägningen av mjölk är oförändrad år 2008 jämfört med år 2007. Priset på mjölk ökade med 17 % under år 2008.

Driftöverskott netto ökade med 4 % mellan åren 2007 och 2008. Kostnaderna för insatsvaror och tjänster minskade med 2 %, samtidigt som kapitalförslitning ökade med 7 % och övriga produktionssubventioner ökade med 4 %.



Daniel Persson, 036 – 15 50 39
statistik@jordbruksverket.se

Statistiken har producerats av Statens Jordbruksverk, som ansvarar för officiell statistik inom området.

Innehåll

Statistiken med kommentarer	3
Tabeller	8
Teckenförklaring	8
1a. Jordbrukssektorns produktionsvärde 1997 - 2002 till baspriser, milj. kr.	9
1b. Jordbrukssektorns produktionsvärde 2003 - 2008 till baspriser, milj. kr.	10
2a. Jordbrukssektorns produktionsvärde 1997 - 2002 till 2005 års baspriser, milj. kr.	11
2b. Jordbrukssektorns produktionsvärde 2003 - 2008 till 2005 års baspriser, milj. kr.	12
3a. Jordbrukssektorns kostnader för insatsvaror och tjänster 1997 - 2002 till baspriser, milj. kr.	13
3b. Jordbrukssektorns kostnader för insatsvaror och tjänster 2003 - 2008 till baspriser, milj. kr.	13
4a. Jordbrukssektorns kostnader för insatsvaror och tjänster 1997 - 2002 till 2005 års baspriser, milj. kr.	14
4b. Jordbrukssektorns kostnader för insatsvaror och tjänster 2003 - 2005 till 2005 års baspriser, milj. kr.	14
5a. Resultatmått inom jordbrukssektorn 1997 - 2002, milj. kr.	15
5b. Resultatmått inom jordbrukssektorn 2003 - 2008, milj. kr.	15
Fakta om statistiken	16
Detta omfattar statistiken	16
Definitioner och förklaringar	17
Så görs statistiken	17
Statistikens tillförlitlighet	17
Bra att veta	17
Annan statistik	18
Elektronisk publicering	18
In English	19
Summary	19
The production value is about the same in 2008 as it were in 2007	19
List of tables	20
List of terms	20

Statistiken med kommentarer

EAA (Economic Accounts for Agriculture) är en ekonomisk kalkyl för jordbruket som beräknas inom alla EU-länder. Denna statistik regleras sedan 2004 av Europaparlamentets och rådets förordning (EG) nr 138/2004 av den 5 dec 2003 om räkenskaper för jordbruket i gemenskapen. Medlemsländerna beräknar och översänder EAA till EUs statistikmyndighet Eurostat enligt fastställd tidsplan.

Den svenska kalkylen görs av Jordbruksverket och beräkningar fram till 2008 har nu levererats till Eurostat.

Jordbrukets ekonomiska resultat enligt EAA framgår av tablå A. Produktionsvärdet redovisas till baspriser vilket innebär att s.k. produktrelaterade direktersättningar (produktsubventioner) enligt den gemensamma jordbrukspolitiken ingår i värdet för respektive produkt. Övriga direktersättningar benämns produktionsrelaterade direktersättningar (produktionssubventioner) och utgörs av bl.a. miljöersättningar, kompensationsbidrag och gårdsstöd.

Tablå A. Jordbrukets ekonomiska resultat 2001-2008, milj kr

	2001	2002	2003	2004	2005	2006	2007	2008
Vegetabilieproduktionens värde	18 925	18 333	18 752	18 267	15 055	15 881	21 866	19 773
Animalieproduktionens värde	21 463	21 425	21 077	21 354	20 301	20 694	20 318	23 477
Intäkter från jordbrukstjänster	999	1 775	1 875	2 148	2 488	2 434	2 570	2 307
Intäkter från sekundära icke-jordbruksaktiviteter	1 719	2 447	2 274	2 371	2 992	3 637	3 555	2 638
Totalt produktionsvärde	43 106	43 980	43 977	44 139	40 836	42 647	48 308	48 195
- Kostnader för insatsvaror och tjänster	29 363	28 758	28 294	29 367	29 363	29 631	35 565	34 954
Förädlingsvärde brutto till baspris	13 743	15 222	15 682	14 772	11 472	13 016	12 743	13 241
- Kapitalförslitning	5 982	6 141	6 364	6 660	7 061	7 300	7 665	8 225
Förädlingsvärde netto till baspris	7 761	9 082	9 319	8 113	4 411	5 716	5 078	5 016
+ Övriga produktionssubventioner	3 916	4 098	3 810	3 686	8 357	8 545	9 002	9 354
Faktorinkomst	11 677	13 179	13 129	11 799	12 767	14 261	14 080	14 370
- Löner och kollektiva avgifter	1 978	2 825	2 883	2 934	2 459	2 410	3 385	3 294
Driftsöverskott netto	9 699	10 354	10 246	8 864	10 308	11 851	10 695	11 076
- Arrende- och hyreskostnader	1 385	1 899	1 996	2 005	1 815	1 761	2 091	2 032
- Nettoräntekostnader	2 320	2 635	2 512	2 119	2 064	2 315	2 807	2 664
Företagsinkomst	5 994	5 821	5 738	4 740	6 429	7 776	5 797	6 380

Jordbrukssektorns produktionsvärde i löpande baspriser minskade med drygt tre miljarder kr mellan 2004 och 2005. Minskningen år 2005 kan till stor del förklaras av att man då införde gårdsstödet i jordbruket, vilket flyttar stöd från produktsubventioner till produktionssubventioner. Mellan åren 2006 och 2007 ökar produktionsvärdet med knappt 6 miljarder kr, vilket till stor del kan förklaras av att priserna på spannmål och foderväxter ökar. Mellan 2007 och 2008 är produktionsvärdet i princip oförändrat.

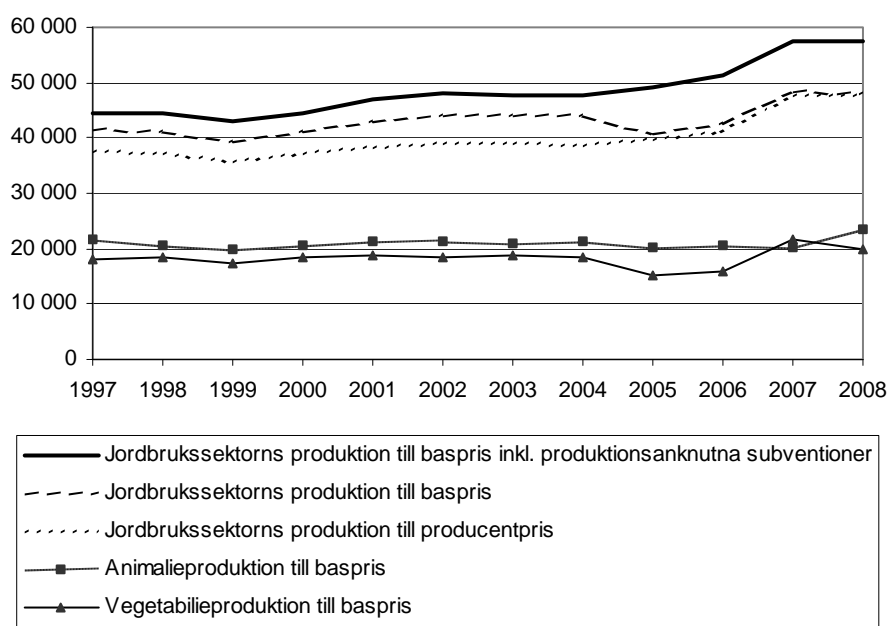
Värdet av vegetabilieproduktionen till baspris minskade med 10 %. Den totala spannmålsskörden ökade år 2008 med 3 %, jämfört med 2007 samtidigt som arealen spannmål ökade med 10 %.

Totalskörden av raps och rybs var 17 % högre än föregående år. Ökningen är framförallt en följd av att det odlas mer höstraps, dels genom den faktiska ökningen, dels genom att höstraps i allt högre grad ersatt odlingen av de mer lågavkastande grödorna vårraps, höstrybs och vårrybs. De övriga raps- och rybsgrödorna minskade mellan åren 2007 och 2008.

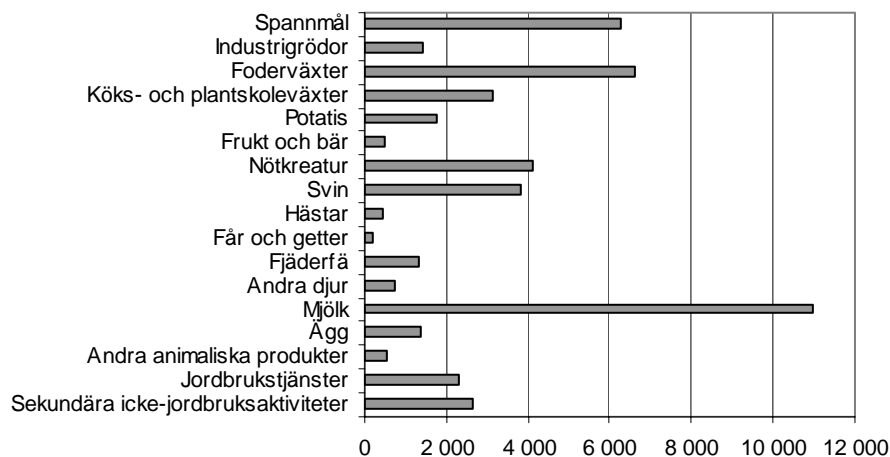
Produktionsvärdet till baspris för animalier ökade år 2008 med 15 % jämfört med år 2007. Produktionsvärdet till baspris för nötkreatur ökade med 8 % år 2008 jämfört med år 2007, samtidigt som det för svin ökade med 12 %. Invägningen av mjölk är oförändrad år 2008 jämfört med år 2007. Priset på mjölk ökade med 17 % under år 2008.

Utvecklingen av jordbrukssektorns totala produktionsvärde från 1997 i löpande priser visas i figur A. Produktionsvärdet till baspris var i huvudsak stigande fram till 2001. Mellan 2001 och 2004 har förändringarna i produktionsvärdet varit små. En minskning skedde år 2005 då gårdsstödet infördes. Mellan 2006 och 2007 skedde en ökning, som till stor del beror på att priserna på vegetabilier ökar. Mellan 2007 och 2008 ökar animalieproduktionen, medan vegetabilieproduktionen minskar. I produktionsvärdet till producentpris ingår inte värdet av några direktersättningar till jordbruket.

Figur A. Jordbrukssektorns produktionsvärde 1997-2008, milj kr

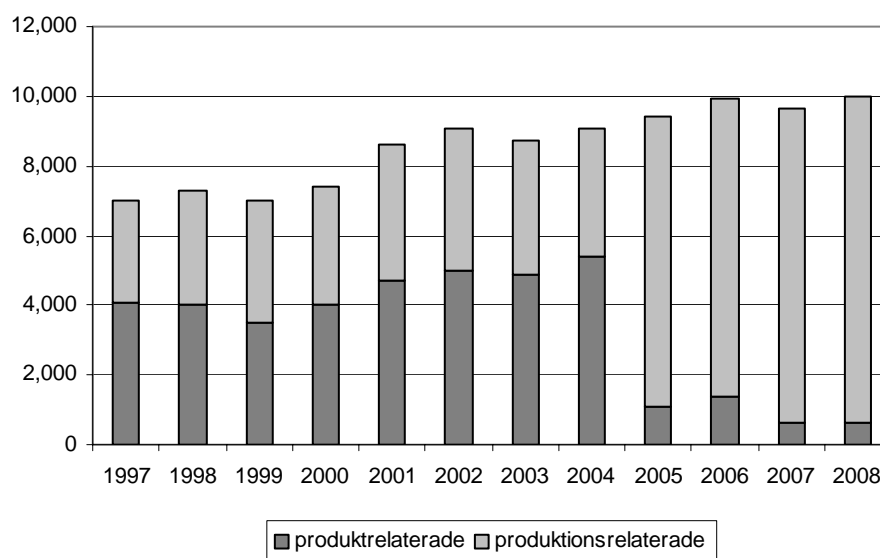


Värdet av vegetabilieproduktion till baspriser har mellan åren 1997 till 2004 varit drygt 10 % lägre än värdet av animalieproduktion till baspriser. År 2005 minskade vegetabilieproduktionen till baspriser beroende på införandet av gårdsstödet och blev omkring 25 % lägre än animalieproduktion till baspriser. År 2007 skedde ett trendbrott, då vegetabilieproduktionen var omkring 8 % högre än vad animalieproduktionen var. Detta berodde på höga priser på vegetabilier samt relativt bra skördar. Av figur B framgår att vegetabilieproduktionen värdemässigt dominerades av spannmål och foderväxter (främst hö och halm), som tillsammans svarade för omkring 66 % av vegetabilieproduktionen. På animaliesidan svarar mjölk för nästan hälften av produktionsvärdet inom animalieproduktionen. Tillsammans stod dessa tre produktionsgrenar för omkring 50 % av produktionen inom jordbrukssektorn till baspriser år 2008.

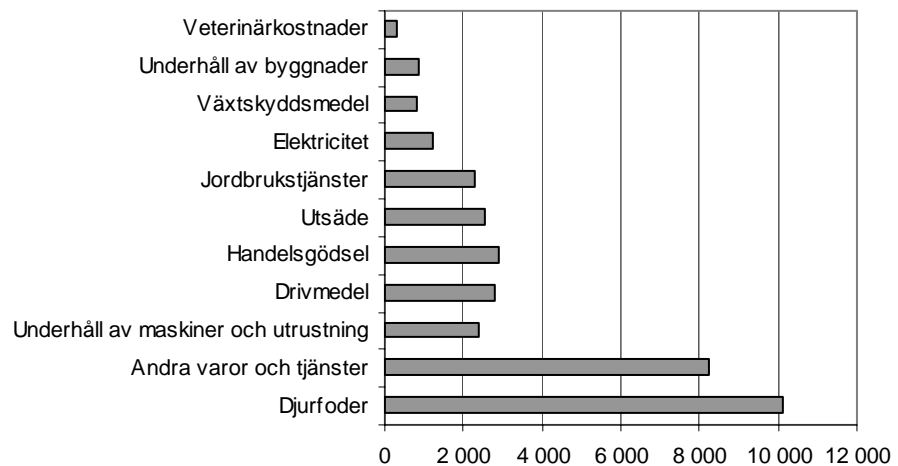
Figur B. Jordbrukssektorns produktionsvärde till baspris år 2008, milj. kr

Direktersättningarna till jordbruket enligt den gemensamma jordbrukspolitiken uppgick år 2007 till omkring 10 miljarder kr. Sedan EU-inträdet, år 1995, har dessa ersättningar ökat från 6,6 miljarder kr till nivåer runt nästan 10 miljarder kr, medan de åren före EU-inträdet låg på nivån 3,5 till 4,0 miljarder kr.

De produktrelaterade direktersättningarna, som ingår i produktionsvärdet till baspris, har under senare hälften av 1990-talet uppgått till ca 4 miljarder kr, men ökade från och med år 2001 till omkring 5 miljarder kr. År 2005 infördes en ny jordbruksreform med gårdsstöd, vilket fick till följd att de produktrelaterade stöden minskade till drygt 1 miljard kr. År 2008 är de produktrelaterade stöden omkring 600 miljoner kr. Ökningen av de produktrelaterade stöden år 2006 beror till stor del på att mjölkbidraget samt slaktbidrag för nötkreatur ökade. Minskningen år 2007 beror till största delen på att mjölkbidraget tagits bort.

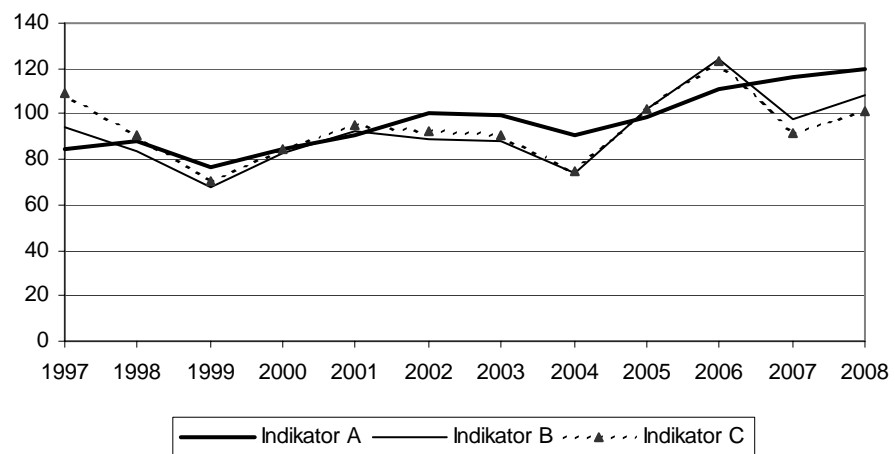
Figur C. Direktersättningar till jordbruket 1997-2008, milj. kr

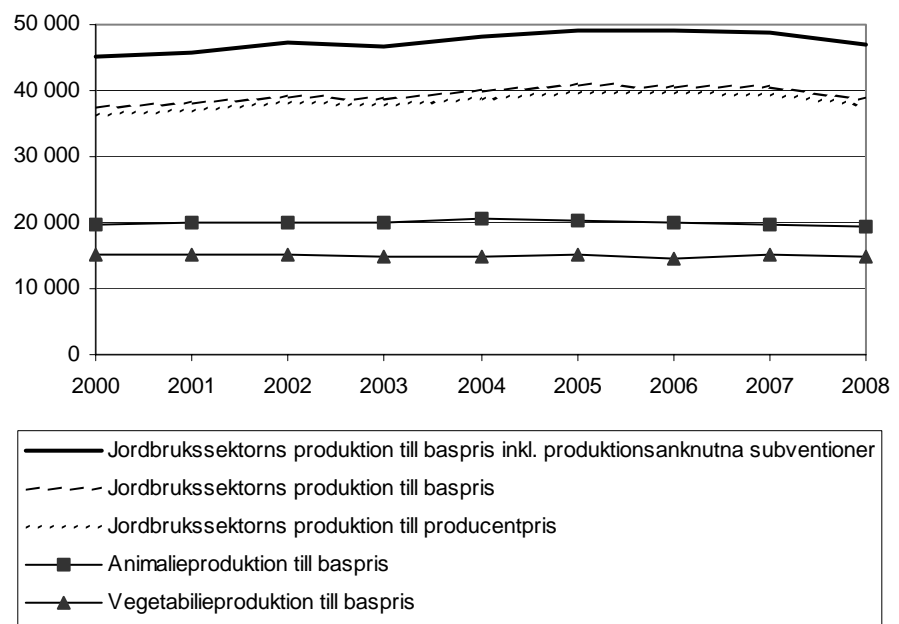
Av figur D framgår att djurfoder utgör ungefär 30 % av kostnaderna för insatsvaror och tjänster i jordbrukssektorn. Det bör dock påpekas att här ingår värdet av det foder som produceras och används inom samma företag, ca 4 miljarder år 2008. Posten andra varor och tjänster innehåller bl.a. värdet av den halm som produceras och konsumeras inom samma företag, knappt 1 miljard kr år 2008.

Figur D. Jordbrukets produktionskostnader till baspris år 2008, milj. kr

Sysselsättningen inom jordbrukssektorn har under 1990-talet och början av 2000-talet konstant sjunkit. År 1990 var sysselsättningen, enligt avgränsningarna i EAA, 104 300 årsverken medan den år 2008 var 65 800 årsverken. En minskning med ca 37 %. Av det totala antalet årsverken år 2008, var omkring 70 % obetalda.

Inkomstutvecklingen enligt indikatorerna A, B och C återfinns i figur E. Indikatorerna visar utvecklingen av real faktorinkomst per årsverke, real företagsinkomst per obetalt årsverke samt utvecklingen av real företagsinkomst. Mellan åren 2007 och 2008 visar indikator A en uppgång på ca 3 %. Indikatorer B samt C visar en uppgång på 11 respektive 9 %.

Figur E. Indikator A, B och C. Index 2004-2006=100

Figur F. Jordbrukssektorns produktionsvolym 2000-2008, milj. kr, 2005 års priser

Tabeller

Teckenförklaring

Explanation of symbols

–	Noll	Zero
0	Mindre än 0,5	Less than 0.5
0,0	Mindre än 0,05	Less than 0.05
..	Uppgift inte tillgänglig eller för osäker för att anges	Data not available
.	Uppgift kan inte förekomma	Not applicable
*	Preliminär uppgift	Provisional figure

1a. Jordbrukssektorns produktionsvärde 1997 - 2002 till baspriser, milj. kr.

1a. Output value in the agricultural sector 1997 - 2002 at basic prices, million SEK.

	1997	1998	1999	2000	2001	2002
Spannmål	8 224	7 108	6 553	7 105	7 662	7 232
- vete	2 759	2 668	2 066	2 921	3 197	2 663
- råg	197	207	162	225	245	166
- korn	2 875	2 265	2 495	2 093	2 311	2 388
- havre	1 962	1 606	1 636	1 639	1 662	1 806
- annan spannmål	430	362	194	225	246	207
Industrigrödor	1 888	1 895	1 935	1 592	1 696	1 858
- oljeväxter	496	499	631	362	346	498
- proteingrödor	247	257	182	146	174	182
- sockerbeter	1 133	1 128	1 113	1 076	1 173	1 169
- andra industrigrödor	12	11	9	7	3	9
Foderväxter	4 251	4 862	4 375	5 215	4 801	4 678
Köks- och plantskoleväxter	2 345	2 408	2 712	2 819	2 939	2 968
- färska grönsaker	1 085	1 137	1 113	1 219	1 291	1 397
- blommor och växter	1 260	1 270	1 599	1 600	1 649	1 571
Potatis	1 041	1 809	1 272	1 183	1 457	1 251
Frukt och bär	319	302	349	336	316	283
Andra växter och vegetabiliska produkter	32	24	47	37	55	63
Vegetabilieproduktion	18 100	18 409	17 244	18 288	18 925	18 333
Djur	10 276	9 479	8 852	9 203	10 323	10 290
- nötkreatur	3 884	4 100	3 698	3 909	4 269	4 418
- svin	4 663	3 639	3 305	3 335	4 005	3 672
- hästar	436	451	499	547	552	530
- får och getter	121	138	150	150	134	164
- fjäderfä	777	779	828	868	945	1035
- andra djur	394	371	373	394	418	471
Animaliska produkter	11 280	11 226	11 167	11 229	11 140	11 136
- mjölk	10 094	10 023	10 016	10 011	9 821	9 860
- ägg	840	876	783	808	838	820
- andra animaliska produkter	347	327	369	411	480	455
Animalieproduktion	21 556	20 705	20 019	20 432	21 463	21 425
Produktion av jordbruksvaror	39 656	39 114	37 264	38 720	40 388	39 759
Produktion av jordbrukstjänster	749	812	875	938	999	1 775
Jordbrukets produktion	40 406	39 926	38 139	39 658	41 387	41 533
Sekundära icke-jordbruksaktiviteter	1 159	1 260	1 362	1 463	1 719	2 447
Jordbrukssektorns produktion	41 565	41 187	39 501	41 121	43 106	43 980

1b. Jordbrukssektorns produktionsvärde 2003 - 2008 till baspriser, milj. kr.

1b. Output value in the agricultural sector 2003 - 2008 at basic prices, million SEK.

	2003	2004	2005	2006	2007	2008
Spannmål	7 484	7 051	4 220	4 183	9 009	6 284
- vete	3 294	3 025	1 974	2 078	4 190	2 806
- råg	162	170	100	121	246	205
- korn	2 205	2 220	1 230	1 016	2 746	1 952
- havre	1 541	1 302	699	714	1 339	1 006
- annan spannmål	282	334	214	239	461	284
Industrigrödor	1 735	1 919	1 536	1 328	1 444	1 421
- oljeväxter	419	653	425	516	714	812
- proteingrödor	174	223	89	82	113	62
- sockerbeter	1 134	1 029	1 005	707	600	535
- andra industrigrödor	8	14	17	24	18	12
Foderväxter	4 541	4 864	4 601	4 947	6 252	6 618
Köks- och plantskoleväxter	2 948	2 765	2 977	3 195	2 970	3 132
- färska grönsaker	1 405	1 362	1 485	1 753	1 580	1 461
- blommor och växter	1 542	1 403	1 492	1 442	1 389	1 671
Potatis	1 571	1 215	1 217	1 697	1 732	1 744
Frukt och bär	422	409	463	484	421	505
Andra växter och vegetabiliska produkter	51	42	42	47	39	69
Vegetabilieproduktion	18 752	18 267	15 055	15 881	21 866	19 773
Djur	9 829	10 106	9 150	9 475	9 436	10 635
- nötkreatur	4 464	4 505	3 638	3 869	3 756	4 094
- svin	3 226	3 517	3 399	3 409	3 397	3 828
- hästar	510	487	472	469	461	461
- får och getter	177	170	155	174	177	190
- fjäderfä	947	899	909	930	1 016	1 345
- andra djur	505	527	577	625	629	717
Animaliska produkter	11 248	11 248	11 151	11 219	10 882	12 842
- mjölk	9 926	9 822	9 711	9 721	9 353	10 962
- ägg	833	885	878	928	999	1 354
- andra animaliska produkter	489	541	561	571	530	526
Animalieproduktion	21 077	21 354	20 301	20 694	20 318	23 477
Produktion av jordbruksvaror	39 828	39 620	35 356	36 576	42 184	43 250
Produktion av jordbrukstjänster	1 875	2 148	2 488	2 434	2 570	2 307
Jordbrukets produktion	41 703	41 768	37 844	39 010	44 753	45 557
Sekundära icke-jordbruksaktiviteter	2 274	2 371	2 992	3 637	3 555	2 638
Jordbrukssektorns produktion	43 977	44 139	40 836	42 647	48 308	48 195

2a. Jordbrukssektorns produktionsvärde 1997 - 2002 till 2005 års baspriser, milj. kr.

2a. Output value in the agricultural sector 1997 - 2002 at constant (2005) basic prices, million SEK.

	1997	1998	1999	2000	2001	2002
Spannmål	4 591	3 797	3 607	4 280	4 080	4 160
- vete	1 674	1 560	1 265	1 913	1 872	1 674
- råg	116	120	97	151	146	106
- korn	1 478	1 090	1 276	1 142	1 150	1 275
- havre	1 078	825	855	937	780	977
- annan spannmål	243	201	113	135	129	127
Industrigrödor	1 676	1 582	1 745	1 557	1 484	1 633
- oljeväxter	273	265	402	264	213	324
- proteingrödor	145	110	101	87	98	110
- sockerbeter	1 240	1 188	1 227	1 192	1 168	1 185
- andra industrigrödor	18	19	15	14	6	15
Foderväxter	5 122	4 466	4 839	4 744	4 877	4 622
Köks- och plantskoleväxter	2 661	3 017	3 171	3 165	3 119	3 193
- färska grönsaker	1 217	1 539	1 295	1 321	1 285	1 440
- blommor och växter	1 444	1 478	1 875	1 845	1 835	1 753
Potatis	1 190	1 142	1 099	1 082	1 132	1 122
Frukt och bär	252	228	351	307	331	242
Andra växter och vegetabiliska produkter	36	27	43	39	57	60
Vegetabilieproduktion	15 528	14 260	14 855	15 174	15 080	15 033
Djur	9 214	9 074	8 939	8 787	9 158	9 091
- nötkreatur	3 354	3 492	3 365	3 540	3 754	3 570
- svin	4 026	3 756	3 666	3 261	3 378	3 437
- hästar	555	569	558	547	552	530
- får och getter	90	103	124	139	130	130
- fjäderfä	745	742	808	852	897	940
- andra djur	444	412	418	448	447	484
Animaliska produkter	10 986	10 958	10 994	10 916	10 984	10 779
- mjölk	9 672	9 668	9 658	9 651	9 680	9 490
- ägg	795	822	809	789	771	738
- andra animaliska produkter	520	468	527	475	534	551
Animalieproduktion	20 200	20 033	19 933	19 703	20 142	19 870
Produktion av jordbruksvaror	35 728	34 292	34 787	34 877	35 222	34 903
Produktion av jordbrukstjänster	952	1 006	1 068	1 095	1 103	1 900
Jordbrukets produktion	36 680	35 298	35 856	35 972	36 325	36 803
Sekundära icke-jordbruksaktiviteter	1 253	1 397	1 514	1 559	1 719	2 407
Jordbrukssektorns produktion	37 933	36 695	37 370	37 530	38 044	39 210

2b. Jordbrukssektorns produktionsvärde 2003 - 2008 till 2005 års baspriser, milj. kr.

2b. Output value in the agricultural sector 2003 - 2008 at constant (2005) basic prices, million SEK.

	2003	2004	2005	2006	2007	2008
Spannmål	4 361	4 435	4 220	3 134	3 921	3 970
- vete	1 946	2 003	1 974	1 565	1 798	1 580
- råg	102	117	100	100	110	139
- korn	1 166	1 278	1 230	762	1 139	1 248
- havre	990	828	699	506	655	797
- annan spannmål	157	207	214	192	209	195
Industrigrödor	1 559	1 663	1 536	1 815	1 727	1 703
- oljeväxter	266	462	425	646	641	719
- proteingrödor	106	119	89	61	53	39
- sockerbeter	1 174	1 067	1 005	1 098	1 021	932
- andra industrigrödor	14	15	17	10	13	13
Foderväxter	4 401	4 413	4 601	4 230	4 933	4 962
Köks- och plantskoleväxter	2 999	2 874	2 977	3 646	2 977	2 890
- färska grönsaker	1 389	1 433	1 485	2 029	1 429	1 088
- blommor och växter	1 611	1 441	1 492	1 617	1 548	1 801
Potatis	1 066	1 088	1 217	1 067	1 058	1 012
Frukt och bär	332	362	463	639	424	399
Andra växter och vegetabiliska produkter	52	46	42	40	30	50
Vegetabilieproduktion	14 770	14 881	15 055	14 570	15 070	14 986
Djur	9 213	9 510	9 150	9 123	9 092	8 886
- nötkreatur	3 603	3 799	3 638	3 569	3 471	3 294
- svin	3 525	3 659	3 399	3 397	3 476	3 454
- hästar	510	487	472	469	461	461
- får och getter	141	132	155	171	173	168
- fjäderfä	911	866	909	947	959	970
- andra djur	523	567	577	569	553	540
Animaliska produkter	10 732	11 003	11 151	11 017	10 463	10 459
- mjölk	9 493	9 646	9 711	9 584	9 088	9 003
- ägg	730	816	878	865	849	939
- andra animaliska produkter	509	541	561	568	525	517
Animalieproduktion	19 944	20 513	20 301	20 141	19 555	19 345
Produktion av jordbruksvaror	34 715	35 394	35 356	34 711	34 625	34 331
Produktion av jordbrukstjänster	1 954	2 194	2 488	2 362	2 428	2 058
Jordbrukets produktion	36 669	37 588	37 844	37 073	37 053	36 389
Sekundära icke-jordbruksaktiviteter	2 193	2 385	2 992	3 608	3 439	2 512
Jordbrukssektorns produktion	38 863	39 973	40 836	40 681	40 492	38 901

3a. Jordbrukssektorns kostnader för insatsvaror och tjänster 1997 - 2002 till baspriser, milj. kr.

3a. Intermediate costs in the agricultural sector 1997 - 2002 at basic prices, million SEK.

	1997	1998	1999	2000	2001	2002
Utsäde	1 436	1 513	1 696	1 628	1 654	1 641
Energi	2 956	2 980	2 965	3 253	3 457	3 118
- elektricitet	1 050	1 002	959	947	920	1 010
- andra bränslen och drivmedel	1 905	1 978	2 006	2 306	2 537	2 107
Handelsgödsel	2 083	2 025	1 822	1 856	2 094	2 328
Växtskyddsmedel	643	836	842	865	819	643
Veterinärkostnader	220	256	256	237	299	312
Djurfoder	10 018	9 793	9 550	9 785	9 920	8 451
- köpt från andra jordbruksföretag	1 169	1 367	1 266	1 373	1 185	994
- köpt från enheter utanför jordbruket	5 516	5 292	4 947	4 990	5 485	4 652
- producerat och konsumerat inom företaget	3 333	3 134	3 337	3 421	3 250	2 805
Underhåll av maskiner och utrustning	2 435	2 328	2 517	2 461	2 688	2 360
Underhåll av byggnader	537	529	621	563	781	737
Jordbrukstjänster	749	812	875	938	999	1 775
Andra varor och tjänster	5 367	5 480	5 774	5 925	6 270	7 043
FISIM ¹	523	412	423	347	382	352
Total insatsförbrukning	26 968	26 964	27 339	27 858	29 363	28 758

1) FISIM (Financial Intermediation Services Indirectly Measured). Posten innehåller den del av kreditinstituttens produktion som skapas med hjälp av skillnaden mellan deras in- och utlåningsräntor. Jordbrukets del av FISIM beräknas av SCB.

3b. Jordbrukssektorns kostnader för insatsvaror och tjänster 2003 - 2008 till baspriser, milj. kr.

3b. Intermediate costs in the agricultural sector 2003 - 2008 at basic prices, million SEK.

	2003	2004	2005	2006	2007	2008
Utsäde	1 680	1 560	1 742	1 557	2 354	2 547
Energi	3 281	3 359	3 645	3 598	3 813	4 036
- elektricitet	1 160	1 140	1 075	1 238	1 244	1 240
- andra bränslen och drivmedel	2 121	2 220	2 570	2 360	2 569	2 796
Handelsgödsel	2 446	2 234	2 095	2 136	2 445	2 914
Växtskyddsmedel	646	699	633	605	778	832
Veterinärkostnader	310	320	307	330	326	312
Djurfoder	7 588	8 074	7 586	7 845	10 187	10 105
- köpt från andra jordbruksföretag	856	1 002	1 077	1 149	1 615	1 499
- köpt från enheter utanför jordbruket	4 415	4 276	3 552	3 604	4 007	4 617
- producerat och konsumerat inom företaget	2 317	2 796	2 957	3 092	4 565	3 989
Underhåll av maskiner och utrustning	2 343	2 311	2 225	2 158	2 555	2 392
Underhåll av byggnader	756	739	796	1 001	934	886
Jordbrukstjänster	1 875	2 148	2 488	2 434	2 570	2 307
Andra varor och tjänster	7 013	7 559	7 375	7 657	9 210	8 223
FISIM ¹	356	366	472	309	392	400
Total insatsförbrukning	28 294	29 367	29 363	29 631	35 565	34 954

1) FISIM (Financial Intermediation Services Indirectly Measured). Posten innehåller den del av kreditinstituttens produktion som skapas med hjälp av skillnaden mellan deras in- och utlåningsräntor. Jordbrukets del av FISIM beräknas av SCB.

4a. Jordbrukssektorns kostnader för insatsvaror och tjänster 1997 - 2002 till 2005 års baspriser, milj. kr.

4a. Intermediate costs in the agricultural sector 1997 - 2002 at constant (2005) basic prices, million SEK.

	1997	1998	1999	2000	2001	2002
Utsäde	1 550	1 685	1 595	1 747	1 724	1 698
Energi	4 590	4 915	4 798	4 379	4 365	3 947
- elektricitet	1 368	1 302	1 305	1 362	1 203	1 238
- andra bränslen och drivmedel	3 222	3 613	3 493	3 016	3 163	2 709
Handelsgödsel	2 601	2 537	2 436	2 397	2 275	2 686
Växtskyddsmedel	526	716	810	871	819	644
Veterinärkostnader	268	304	305	280	336	338
Djurfoder	9 716	9 713	9 629	9 890	9 407	8 148
- köpt från andra jordbruksföretag	1 100	1 379	1 345	1 420	1 134	934
- köpt från enheter utanför jordbruket	5 189	5 335	5 254	5 159	5 248	4 371
- producerat och konsumerat inom företaget	3 428	2 999	3 030	3 311	3 024	2 843
Underhåll av maskiner och utrustning	3 464	3 238	3 364	3 181	3 357	2 746
Underhåll av byggnader	639	623	726	639	866	797
Jordbrukstjänster	952	1 006	1 068	1 095	1 103	1 900
Andra varor och tjänster	6 313	6 278	6 482	6 491	6 849	7 496
FISIM ¹	283	297	318	398	381	396
Total insatsförbrukning	30 902	31 312	31 532	31 368	31 480	30 795

1) FISIM (Financial Intermediation Services Indirectly Measured). Posten innehåller den del av kreditinstituttens produktion som skapas med hjälp av skillnaden mellan deras in- och utlåningsräntor. Jordbrukets del av FISIM beräknas av SCB.

4b. Jordbrukssektorns kostnader för insatsvaror och tjänster 2003 - 2005 till 2005 års baspriser, milj. kr.

4b. Intermediate costs in the agricultural sector 2003 - 2008 at constant (2005) basic prices, million SEK.

	2003	2004	2005	2006	2007	2008
Utsäde	1 683	1 534	1 742	1 514	2 080	1 906
Energi	3 922	3 812	3 645	3 339	3 584	3 207
- elektricitet	1 143	1 121	1 075	1 081	1 093	973
- andra bränslen och drivmedel	2 779	2 691	2 570	2 258	2 490	2 234
Handelsgödsel	2 714	2 321	2 095	2 044	2 175	1 604
Växtskyddsmedel	646	693	633	607	722	635
Veterinärkostnader	324	324	307	324	310	268
Djurfoder	7 513	7 732	7 586	7 477	7 478	6 934
- köpt från andra jordbruksföretag	835	939	1 077	1 111	1 317	1 016
- köpt från enheter utanför jordbruket	4 308	4 007	3 552	3 485	3 268	3 130
- producerat och konsumerat inom företaget	2 371	2 785	2 957	2 881	2 893	2 788
Underhåll av maskiner och utrustning	2 553	2 407	2 225	2 117	2 408	2 181
Underhåll av byggnader	800	762	796	952	832	759
Jordbrukstjänster	1 954	2 194	2 488	2 371	2 441	2 191
Andra varor och tjänster	7 274	7 656	7 375	7 599	9 010	8 044
FISIM ¹	402	349	472	548	706	628
Total insatsförbrukning	29 786	29 784	29 363	28 892	31 746	28 357

1) FISIM (Financial Intermediation Services Indirectly Measured). Posten innehåller den del av kreditinstituttens produktion som skapas med hjälp av skillnaden mellan deras in- och utlåningsräntor. Jordbrukets del av FISIM beräknas av SCB.

5a. Resultatmått inom jordbrukssektorn 1997 - 2002, milj. kr.

5a. Economic results in the agricultural sector 1997 - 2002, million SEK.

	1997	1998	1999	2000	2001	2002
Värdet av vegetabilieproduktion	18 100	18 409	17 244	18 288	18 925	18 333
Värdet av animalieproduktion	21 556	20 705	20 019	20 432	21 463	21 425
Intäkter från jordbrukstjänster	749	812	875	938	999	1 775
Intäkter från sekundära icke-jordbruksaktiviteter	1 159	1 260	1 362	1 463	1 719	2 447
Totalt produktionsvärde	41 565	41 187	39 501	41 121	43 106	43 980
- Kostnader för insatsvaror och tjänster	26 968	26 964	27 339	27 858	29 363	28 758
Förädlingsvärde brutto till baspris	14 597	14 222	12 161	13 262	13 743	15 222
- Kapitalförslitning	5 800	5 794	5 844	5 881	5 982	6 141
Förädlingsvärde netto till baspris	8 798	8 428	6 317	7 382	7 761	9 082
+ Övriga produktionssubventioner	2 957	3 254	3 502	3 421	3 916	4 098
Faktorinkomst	11 754	11 682	9 819	10 802	11 677	13 179
- Löner och kollektiva avgifter	1 792	2 135	1 790	1 841	1 978	2 825
Driftsöverskott netto	9 963	9 547	8 029	8 962	9 699	10 354
- Arrende- och hyreskostnader	1 163	1 204	1 233	1 259	1 385	1 899
- Nettoräntekostnader	1 931	2 610	2 335	2 342	2 320	2 635
Företagsinkomst	6 868	5 733	4 461	5 360	5 994	5 821

5b. Resultatmått inom jordbrukssektorn 2003 - 2008, milj. kr.

5b. Economic results in the agricultural sector 2003 - 2008, million SEK.

	2003	2004	2005	2006	2007	2008
Värdet av vegetabilieproduktion	18 752	18 267	15 055	15 881	21 866	19 773
Värdet av animalieproduktion	21 077	21 354	20 301	20 694	20 318	23 477
Intäkter från jordbrukstjänster	1 875	2 148	2 488	2 434	2 570	2 307
Intäkter från sekundära icke-jordbruksaktiviteter	2 274	2 371	2 992	3 637	3 555	2 638
Totalt produktionsvärde	43 977	44 139	40 836	42 647	48 308	48 195
- Kostnader för insatsvaror och tjänster	28 294	29 367	29 363	29 631	35 565	34 954
Förädlingsvärde brutto till baspris	15 682	14 772	11 472	13 016	12 743	13 241
- Kapitalförslitning	6 364	6 660	7 061	7 300	7 665	8 225
Förädlingsvärde netto till baspris	9 319	8 113	4 411	5 716	5 078	5 016
+ Övriga produktionssubventioner	3 810	3 686	8 357	8 545	9 002	9 354
Faktorinkomst	13 129	11 799	12 767	14 261	14 080	14 370
- Löner och kollektiva avgifter	2 883	2 934	2 459	2 410	3 385	3 294
Driftsöverskott netto	10 246	8 864	10 308	11 851	10 695	11 076
- Arrende- och hyreskostnader	1 996	2 005	1 815	1 761	2 091	2 032
- Nettoräntekostnader	2 512	2 119	2 064	2 124	2 649	2 464
Företagsinkomst	5 738	4 740	6 429	7 776	5 797	6 380

Fakta om statistiken

EAA (Economic Accounts for Agriculture) är ett system av statistiska beräkningar över värdet av jordbrukssektorns produktion och kostnader för denna produktion. Beräkningarna görs enligt regler som fastställts av EUs statistikmyndighet Eurostat. Uppgifterna i EAA avser både värden och volymer (d.v.s. värden i fasta priser) på inkomstsidan och för vissa poster på utgiftssidan. Denna statistik regleras sedan 2004 av Europaparlamentets och rådets förordning (EG) nr 138/2004 av den 5 dec 2003 om räkenskaper för jordbruket i gemenskapen. Medlemsländerna beräknar och översänder EAA till Eurostat enligt fastställd tidsplan.

EAA avser att belysa den ekonomiska utvecklingen inom den nationella jordbrukssektorn och används bl.a. som underlag för jordbrukspolitiska bedömningar av jordbrukssektorns förändringar. Tidigare gjordes i Sverige motsvarande beräkningar genom den s.k. sektorskalkylen.

Detta omfattar statistiken

EAA är ett räkenskapssystem för jordbruket som baseras på European System of Integrated Economic Accounts (ESA), ett redovisningssystem som följer FN:s rekommendationer för nationalräkenskaper.

EAA följer principen att all jordbruksproduktion skall ingå och avsikten med kalkylen är att beräkna värdet av all produktion och alla kostnader för denna produktion för att kunna upprätta en resultaträkning. För detta finns en förteckning över de produktionsgrenar och andra aktiviteter som anses vara karakteristiska för jordbruket och som därför skall ingå i beräkningarna, oavsett på vilken typ av företag produktionen sker. EAA är en kalkyl för jordbrukssektorn men innefattar inte jordbrukarhushållens intäkter från annan verksamhet, såsom från skogsbruk eller anställning.

I EAA utgörs undersökningspopulationen av alla företag som bedriver växtodling på friland (inkl. trädgårdsodling) eller under glas, husdjursskötsel, uppfödning av hästar eller sällskapsdjur (dock ej för eget privat bruk), biodling, renskötsel, pälsdjursskötsel, uppfödning av vilt i hägn eller entreprenadtjänster åt andra jordbruksföretag. Utöver detta kan sådana verksamheter ingå som intäkts- eller kostnadsmässigt ur statistiksynpunkt inte kan skiljas från jordbruksverksamheten. Sådana verksamheter benämns Sekundära ej särskiljbara icke-jordbruksaktiviteter. För Sverige ingår här väsentligen maskintjänster utanför sektorn, såsom snöröjning åt kommuner.

På vegetabilieområdet ska all produktion/skörd värdesättas, även skörd av sådana produkter som används som foder och som omsätts inom sektorn genom direkt försäljning till andra jordbruksföretag eller används på de jordbruk där de produceras. Samtidigt återkommer dessa produktionsdelar under kostnadssidan som kostnader för foder och påverkar därför inte nettoresultatet.

På animalieområdet gäller att produktionsvärdet för husdjuren nötkreatur, svin och får inte enbart utgörs av slaktintäkter. För dessa djurslag beräknas produktionsvärdet på olika sätt för stamdjur och omsättningsdjur. För stamdjur utgörs produktionsvärdet av de värden som djuren har när inträde till stamdjursbeståndet sker. Detta gäller för mjölkkor, am- och dikor, suggor, galtar samt tackor. För omsättningsdjur är produktionsvärdet detsamma som slaktintäkten och värdet av förändringen av djurbeståndet mellan årets början och slut.

I EAA redovisas produktionsvärden och kostnader både till producentpris och baspris. EAA till baspris innefattar direktersättningar (subventioner), vilka inte innefattas i EAA till producentpris. Vidare uppdelas direktersättningar i pro-

dukt- resp. produktionsrelaterade direktersättningar. Produktionsrelaterade direktersättningar, såsom miljöstöd, redovisas under en särskild post.

Definitioner och förklaringar

De i EAA ingående resultatmått till baspriser framkommer på följande sätt:

- + Värdet av vegetabilieproduktionen
- + Värdet av animalieproduktionen
- + Intäkter från jordbrukstjänster
- + Intäkter från sekundära icke-jordbruksaktiviteter
- = *Totalt produktionsvärde*

- Kostnader för insatsvaror och tjänster
- = *Förädlingsvärde brutto till baspris*

- Kapitalförslitning
- = *Förädlingsvärde netto till baspris*

- + Övriga produktionssubventioner
- = *Faktorinkomst*

- Löner och kollektiva avgifter
- = *Driftsöverskott netto*

- Arrende- och hyreskostnader
- Nettoräntekostnader
- = *Företagsinkomst*

Utöver detta redovisar Eurostat vid inkomstanalyser följande tre s.k. inkomstindikatorer.

Indikator A: Index över real faktorinkomst per årsverke totalt.

Indikator B: Index över real företagsinkomst per oavlönat årsverke.

Indikator C: Företagsinkomst.

Så görs statistiken

EAA bygger till största delen på sammanställningar och bearbetningar av redan befintligt statistikunderlag, såsom lantbruksregistret (LBR), skördeuppskattningar, prisstatistik, slaktstatistik och bokföringsuppgifter. Det primärmaterial som särskilt tas fram inom ramen för denna statistik är intäkter för trädgårdsnäringen samt arrendekostnader och avskrivningskostnader för maskiner och redskap.

Statistikens tillförlitlighet

EAA:s intäktssida bygger på makrostatistik som i huvudsak bedöms ha god tillförlitlighet. På kostnadssidan finns tillförlitlig makrostatistik för endast ett fåtal poster, varför uppskattningar av de olika kostnadsslagen vanligen baseras på aggregerade bokföringsuppgifter från omkring 11 000 företag. I vissa fall görs även schablonmässiga antaganden. På grund av denna användning av ett flertal olika källor kan några statistiska osäkerhetsmått inte anges.

Statistiken avseende det senaste året baseras på en stor andel preliminära uppgifter och prognoser, särskilt på kostnadssidan, vilket innebär att den har en hög grad av osäkerhet.

Bra att veta

Denna statistik kan i första hand jämföras med motsvarande statistik för övriga EU-länder som publiceras av Eurostat.

Annan statistik

Elektronisk publicering

Detta Statistiska meddelande finns kostnadsfritt åtkomligt på Jordbruksverkets webbplats <http://www.jordbruksverket.se> under Statistik samt på SCB:s webbplats <http://www.scb.se> under Jord- och skogsbruk, fiske.

Mer information om statistiken och dess kvalitet ges i en särskild [Beskrivning av statistiken](#).

In English

Summary

The production value is about the same in 2008 as it were in 2007

The production value decreased in 2005. The decrease can to a large extent be explained by the single farm payment.. Between 2006 and 2007, the production value increased with nearly 6 billions SEK, which to a large extent can be explained by the increased prices for cereals and fodder plants. The production value in 2008 is about the same as in 2007.

The value of crop output in basic prices decreased by 10 % in 2008 compared to 2007. The total harvest of cereals increased by 3 % in 2008 compared to 2007. At the same time the area of cereals increased by 10 %.

The total harvest of rape and turnip rape were 17 % higher in 2008 compared to 2007. The increase is mostly an effect of the more growing of autumn rape instead of the growing of spring rape and turnip rape.

The production value in basic prices for animal output increased by 15 % in 2008 compared to 2007. The slaughter of cattle decreased slightly in 2008, while the slaughter of pigs increased slightly. The prices for cattle increased by 13 % in 2008 compared to 2007, while the prices for pigs increased by 14 %. The production value in basic prices for cattle increased by 9 % in 2008 compared to 2007. The production value in basic prices for pigs increased by 13 %. The production of milk is the same in 2008 as it was the last year. The prices for milk increased by nearly 19 % in 2008.

The operating surplus increased by 4 % in 2008 compared to 2007. The total intermediate consumption decreased by 2 % while the fixed capital consumption and other subsidies on production increased by 4 % and 7 % respectively.

List of tables

Explanation of symbols	8
1a. Output value in the agricultural sector 1997 - 2002 at basic prices, million SEK.	9
1b. Output value in the agricultural sector 2003 - 2008 at basic prices, million SEK.	10
2a. Output value in the agricultural sector 1997 - 2002 at constant (2005) basic prices, million SEK.	11
2b. Output value in the agricultural sector 2003 - 2008 at constant (2005) basic prices, million SEK.	12
3a. Intermediate costs in the agricultural sector 1997 - 2002 at basic prices, million SEK.	13
3b. Intermediate costs in the agricultural sector 2003 - 2008 at basic prices, million SEK.	13
4a. Intermediate costs in the agricultural sector 1997 - 2002 at constant (2005) basic prices, million SEK.	14
4b. Intermediate costs in the agricultural sector 2003 - 2008 at constant (2005) basic prices, million SEK.	14
5a. Economic results in the agricultural sector 1997 - 2002, million SEK.	15
5b. Economic results in the agricultural sector 2003 - 2008, million SEK.	15

List of terms

Andra/Annan	Other
Animalieproduktion	Animal output
Animaliska produkter	Animal products
Arbetsinsats	Labour input
Arrende	Rent
Baspris	Basic price
Blommor och växter	Flowers and plants
Bnp	Gdp
Brutto	Gross
Bränslen och drivmedel	Fuels and propellants
Byggnader	Buildings
Djur	Animals
Djurfoder	Animal feed
Driftöverskott	Operating surplus/Mixed income
Elektricitet	Electricity
Energi	Energy
Faktorinkomst	Factor income
Fjäderfä	Poultry
Foderväxter	Forage plants

Frukt och bär	Fruits
Får och getter	Sheep and goats
Färska	Fresh
Företagsinkomst	Entrepreneurial income
Förädlingsvärde	Value added
Handelsgödsel	Fertilizers and soil improvers
Havre	Oats
Hyseskostnader	Real estate rental charges
Hästar	Equines
Industrigrödor	Industrial crops
Icke-jordbruksaktiviteter	Non-agricultural activities
Insatsförbrukning	Intermediate consumption
Jordbruk	Agriculture
Jordbruksproduktion	Agricultural output
Jordbrukssektorn	Agricultural 'Industry'
Jordbrukstjänster	Agricultural services
Jordbruksvaror	Agricultural goods
Kapitalförslitning	Fixed capital consumption
Kollektiva avgifter	Social security charges
Korn	Barley
Köksväxter	Vegetables
Löner	Compensation of employees
Maskiner och utrustning	Machinery and equipment
Mjök	Milk
Netto	Net
Nötkreatur	Cattle
Oljeväxter	Oil seeds
Plantskoleväxter	Horticultural products
Potatis	Potatoes
Prisförändring	Change in price
Produkter	Products
Produktion	Production/Output
Produktionssubventioner	Subsidies on production
Proteingrödor	Protein crops
Råg	Rye
Ränteintäkter	Interest recieved
Räntekostnader	Interest paid
Sekundära	Secondary
Sockerbetor	Sugar beet
Spannmål	Cereals

Svin	Pigs
Underhåll	Maintenance
Utsäde	Seeds
Vegetabilieproduktion	Crop output
Vegetabiliska produkter	Crop products
Vete	Wheat
Veterinärkostnader	Veterinary costs
Växter	Plants
Växtskyddsmedel	Plant protection products and pesticides
Årsverken	Annual working unit
Ägg	Eggs
Övriga	Other