



## Hur stor andel av livsmedlen som säljs på marknaden är producerade i Sverige?

- Svensk marknadsandel visar hur stor del av den totala förbrukningen som produceras i Sverige och är ett av flera mått på den svenska produktionens konkurrenskraft. De andelar som vi redovisar här visar utvecklingen över tid.
- Den svenska marknadsandelen har mellan 1995 och 2015 varit relativt stabil för ägg, socker och matpotatis medan den varierat starkt mellan olika spannmålsslag samt olika frukter och grönsaker. Under samma period har den svenska marknadsandelen för köttslag och mejeriprodukter minskat även om det finns undantag inom dessa grupper.
- Vi presenterar ingen total siffra över den svenska marknadsandelen för jordbruksvaror och livsmedel eftersom det ser väldigt olika ut i sektorerna. Bland annat går flera livsmedel inte att odla eller producera i Sverige och vissa svenska produkter finns bara tillgängliga under delar av året.

### Bakgrund

Jordbruksverket får ofta frågor om självförsörjningsgrad på livsmedelsområdet i Sverige. I juni 2016 presenterade Jordbruksverket för första gången svensk marknadsandel för kött, spannmål, mejeri, potatis, socker, frukt och grönt samt ägg. Detta är en uppdaterad sammanställning som visar utvecklingen 1995-2016 för dessa jordbruksprodukter utom matpotatis och socker som redovisas fram till och med 2015.

För att kunna svara på frågan om självförsörjningsgrad måste man veta vad som efterfrågas alternativt kan redovisas. Är det försörjningsförmågan eller ett rent statistiskt mått på de svenska produkternas andel av den svenska marknaden?

Ett mått på den svenska produktionens konkurrenskraft är hur stor andel svenska produkter som förbrukas på den svenska marknaden för vissa enskilda sektorer. Denna beräkning kan bland annat göras för kött, spannmål, mejeri, potatis, socker, frukt och grönsaker samt ägg, men den ger ingen precis uppgift utan ska användas för att studera trender och inte exakta nivåer.

Jordbruksverket har valt att kalla detta mått svensk marknadsandel, eftersom det visar hur stor del av den totala förbrukningen (produktion plus import minus export) som produceras i Sverige. Andelen tar med andra ord hänsyn till handelsutvecklingen, men säger inget om hur stor exporten eller importen är. När den svenska marknadsandelen överstiger 100 procent visar det dock att handelsbalansen är positiv, medan handelsbalansen är negativ om den svenska marknadsandelen understiger 100 procent. Det bör noteras att denna beräkning har brister, bl.a. kan inte beräkningarna göras på exakt samma sätt för alla produkter då



sifferuppgifter saknas för vissa produkter. För flera sektorer saknas uppgifter om lagervolymer (gäller ej spannmål) och inte heller inkluderas den råvara som ingår i bearbetade produkter för flera sektorer (gäller ej kött, mejeriprodukter, matpotatis och socker).

## Varför används inte begreppet självförsörjningsgrad?

I redovisningen använder vi oss inte av begreppet självförsörjningsgrad utan av svensk marknadsandel. Traditionellt har självförsörjningsgrad varit ett centralt begrepp för att beskriva hur importberoende ett land är. Om man ska mäta hur importberoende ett land är så är det inte enbart den direkta importen av livsmedel som måste beaktas, utan även den inhemska produktionens beroende av import av insatsvaror.

För att jordbruket i Sverige ska kunna producera nuvarande mängder av livsmedel krävs exempelvis importerade insatsvaror som gödselmedel, bekämpningsmedel, foder och drivmedel. Dessutom krävs importerade maskiner och reservdelar. Utan dessa importerade insatsvaror skulle den svenska jordbruksproduktionen vara betydligt mindre. Genom att använda begreppet svensk marknadsandel vill vi tydliggöra att det handlar om andelen svenska produkter av den totala förbrukningen, under de förutsättningar som råder på den svenska marknaden i dagsläget.

Frågan om självförsörjningsgrad eller försörjningsförmågan kan aktualiseras i händelse av ett handelsstopp eller andra begränsningar av handeln. Men då försörjningsförmågan är beroende av den inhemska produktionens konkurrenskraft, som i sin tur påverkas av den förda politiken i landet, blir frågan mer komplex. Jämförelser som görs mellan olika länders försörjningsförmåga kan därför bli missvisande.

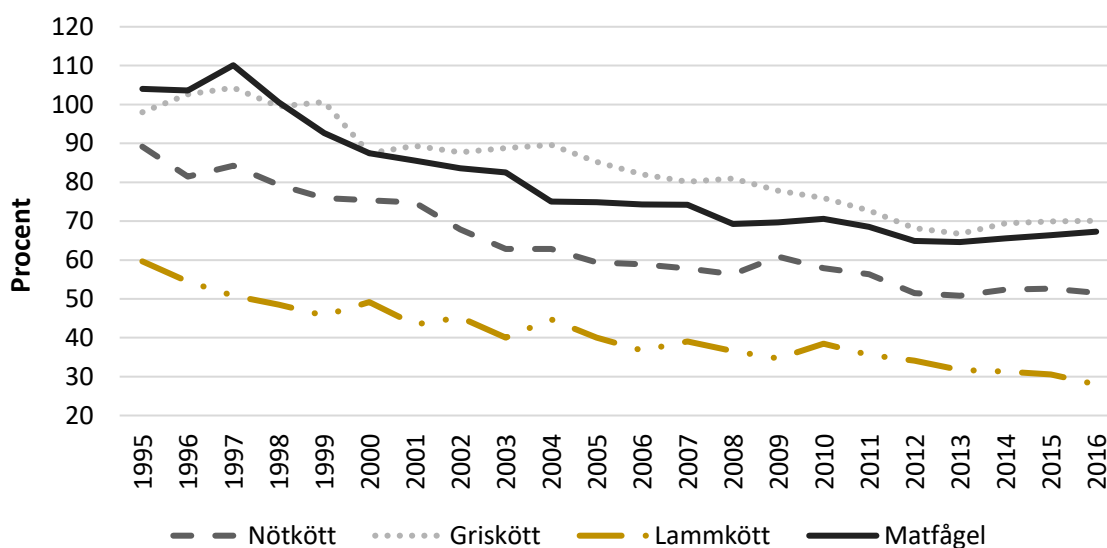
## Varför presenteras ingen total siffra för Sverige?

Jordbruksverket har valt att inte beräkna eller presentera någon total siffra över den svenska marknadsandelen för jordbruksvaror och livsmedel. Det finns flera anledningar till detta, bland annat ser det väldigt olika ut i sektorerna, flera livsmedel går inte alls att odla eller producera i Sverige samtidigt som vissa svenska produkter bara finns tillgängliga under delar av året.

## För kött har andelen stärkts de två senaste åren

Sett över de senaste 20 åren har den svenska marknadsandelen för kött haft en nedåtgående trend. För griskött och matfågel kan man dock se en förändring för tre år sedan, vilken indikerar en ökning av andelen svenskt kött. Andelen svenskt nötkött ökade något 2013-2015 för att under 2016 återigen minska. En minskande svensk marknadsandel tyder på att en större del av vår förbrukning tillgodoses av import. Den svenska konsumtionen av kött har dock ökat kraftigt under lång tid, vilket gör att den minskade andelen inte per automatik innebär en minskad svensk produktion. Tvärtom, så har den svenska produktionen av flera köttslag ökat under den studerade tidsperioden.

När den svenska marknadsandelen för kött beräknas inkluderas råvaran i bearbetade produkter i handeln med andra länder. I beräkningarna används schabloner och den vikt slaktkropparna har efter slakt, både när det gäller produktion, import och export.

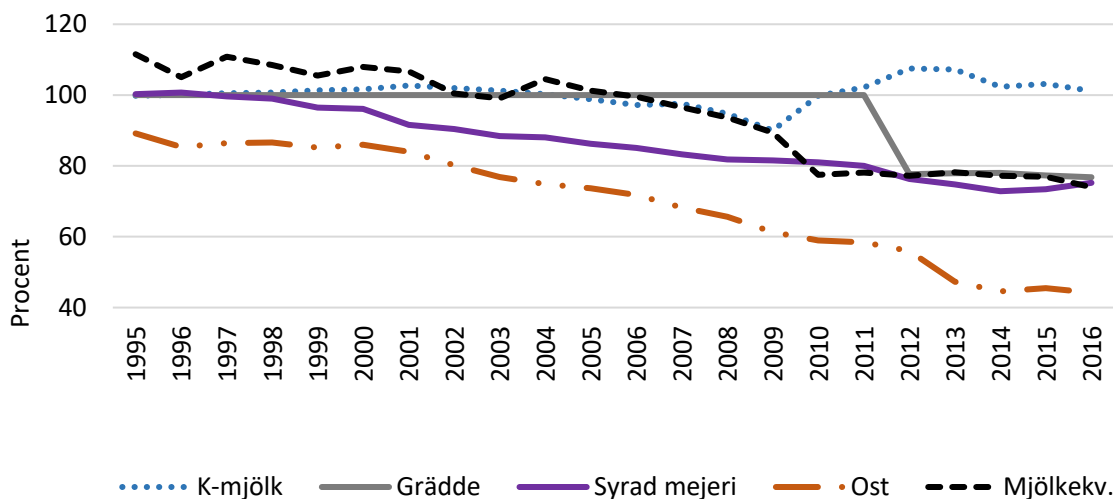


**Figur 1: Svensk marknadsandel för kött 1995-2016**

Källa: Jordbruksverket

## Handel inom Arla-koncernen påverkar andelen för smör och mjölkpulver

När den svenska marknadsandelen för mejeriprodukter beräknas inkluderas t.ex. ost, smör och syrade produkter men inte mejeriprodukter som ingår i importerade och exporterade livsmedel.



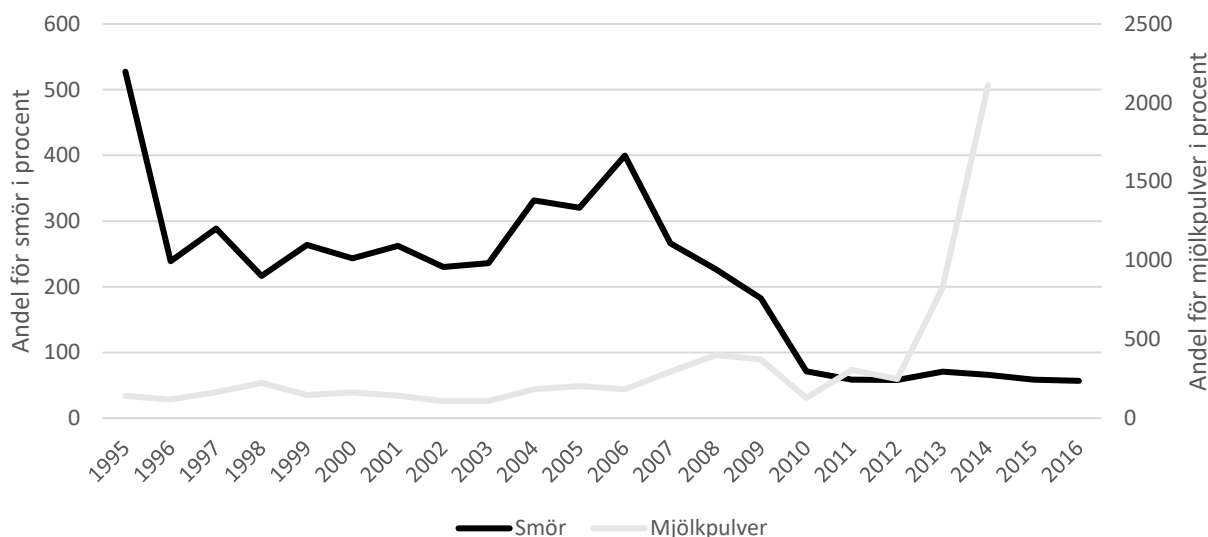
**Figur 2: Svensk marknadsandel för vissa mejeriprodukter 1995-2016**

Källa: Jordbruksverket

Den svenska marknadsandelen för smör och mjölkpulver har varierat starkt under perioden, vilket bland annat beror på ett ändrat konsumtionsmönster, en reformering av EU:s marknadsregleringar och att produkterna är lagringsdugliga bulkvaror som det handlas med på världsmarknaden. Andra anledningar är att produkterna produceras i varierande omfattning beroende på om det är över- eller underskott på mjölkkråvara samt att en betydande gränsöverskridande handel inom Arla-koncernen påverkar handeln och därmed andelen. Till



exempel så har Arla valt att koncentrera produktionen av mjölkpulver till Sverige under de senaste åren, vilket gjort att den svenska marknadsandelen skjutit i höjden. På motsvarande sätt har produktion av andra mejerivaror inom Arla-koncernen flyttats till andra länder, vilket påverkat marknadsandelarna i motsatt riktning.



**Figur 3: Svensk marknadsandel för smör och mjölkpulver 1995-2016**

Not: Andelen för smör avläses på den vänstra axeln och motsvarande för mjölkpulver på den högra. Andelen för mjölkpulver 2015 och 2016 presenteras inte då beräkningarna visar på ett orealistiskt värde.

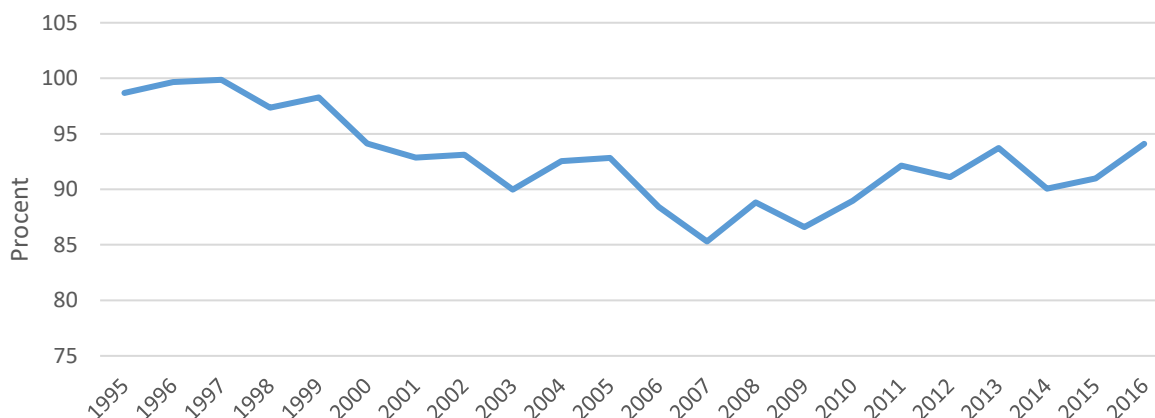
Källa: Jordbruksverket

## Relativt stabil andel för ägg

Sett över de senaste 20 åren har den svenska marknadsandelen för ägg haft en svagt nedåtgående trend. Sannolikt hade den varit kraftigare om Sverige inte haft salmonellagarantierna<sup>1</sup> som är en form av gränsskydd. För de senaste nio åren har andelen för ägg ökat.

När den svenska marknadsandelen för ägg beräknas inkluderas skalägg och äggprodukter (t.ex. knäckta ägg, frysta ägg och äggpulver). I beräkningarna räknas äggprodukterna om till skaläggsekvivalenter med hjälp av schabloner, eftersom det är i den form produktionen anges.

<sup>1</sup> Salmonellagarantierna innebär att ett veterinärintyg måste följa med all import. Intyget ska visa att de anläggningar som äggen kommer från är fria från salmonella. Import från Danmark, Finland och Norge kan ske utan dessa intyg.



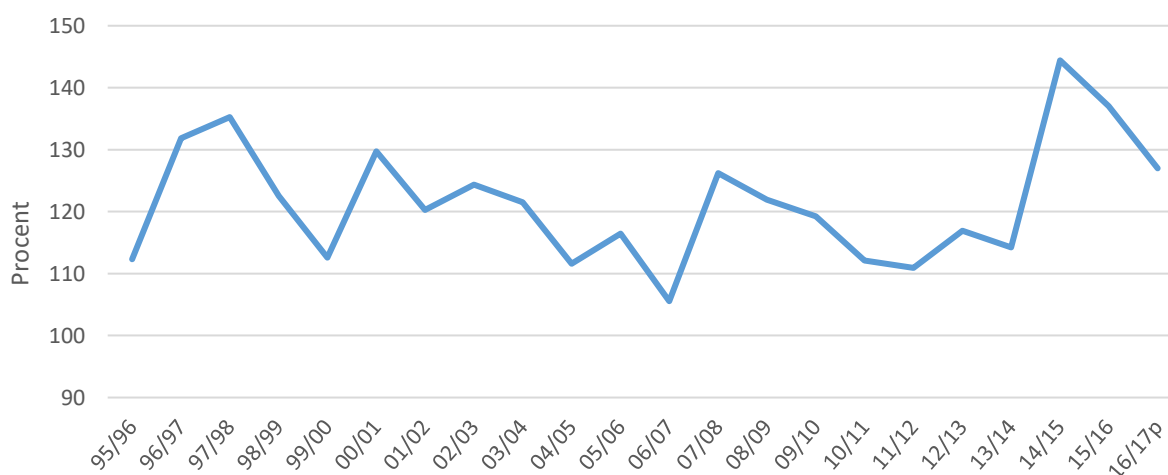
**Figur 4: Svensk marknadsandel för ägg 1995-2016**

Källa: Jordbruksverket

### Andelen varierar kraftigt mellan olika spannmålsslag

Den svenska marknadsandelen för spannmål har under perioden legat över 100 procent. Anledningen är att produktionen överstigit den totala förbrukningen och Sverige har därför exporterat ungefär en miljon ton spannmål per år.

När den svenska marknadsandelen för spannmål beräknas har vi valt att inkludera lagerförändringar, eftersom spannmål kan lagras i flera år. Detta gör att denna andel även ger en bild av självförsörjningsgraden. Som figur 5 visar finns det variationer mellan enskilda år för den svenska marknadsandelen för spannmål, vilket beror på skördevariationer och vilken kvalitet spannmålen håller. Detta styr i sin tur hur mycket spannmål som behöver importeras ett givet år.

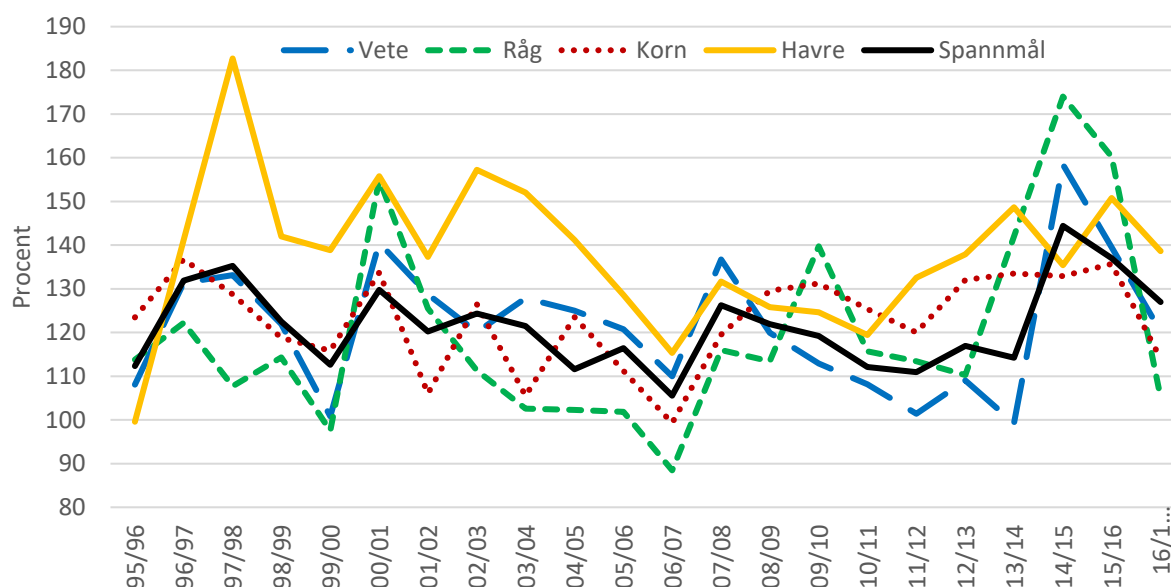


**Figur 5: Svensk marknadsandel för spannmål 1995-2016**

Källa: Jordbruksverket



Den svenska marknadsandelen varierar kraftigt mellan olika spannmålslag. Den spannmål som odlas på störst arealer i Sverige är vete, korn och havre. Den höga andelen för råg 2014/15 beror på en kombination av förhållandevis hög skörd och ovanligt stor nettoexport (råg utgör dock endast ca 3 procent av den totala svenska spannmålsproduktionen).



**Figur 6: Svensk marknadsandel för olika spannmål 1995-2016**

Källa: Jordbruksverket

## Ändrad jordbrukspolitik påverkar svensk sockerproduktion

Den svenska marknadsandelen för socker har haft en nedåtgående trend de senast 20 åren, dock med vissa variationer.

När den svenska marknadsandelen för socker beräknas inkluderas även import och export av ingående socker i förädlade produkter. Vid beräkningen av sockerinnehållet i förädlade produkter används schabloner, vilket gör att det inte blir några exakta uppgifter.

Lagervolymer hos sockerproducenterna beaktas i beräkningen, men inte lagervolymer i efterföljande led. Detta kan bidra till variationer eftersom både socker och förädlade produkter som innehåller socker kan lagras. Figur 7 ska därför läsas som en utveckling över flera år och inte som exakta uppgifter för enskilda år. Den kraftiga nedgången 2006 beror på en förändring i politiken som inneburit en avreglering av sockermarknaden. Nedgången 2015 påverkas av en mycket hög skörd runtom i EU under 2014 vilket gjorde att sockerföretag i framförallt Sverige och Danmark drog ned på sin produktion 2015.



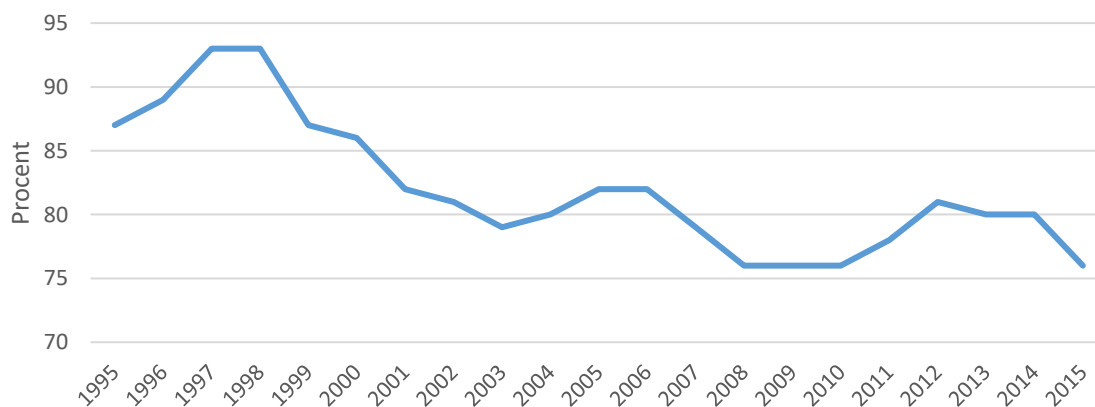
**Figur 7: Svensk marknadsandel för socker 1995-2015**

Källa: Jordbruksverket

## Minskande andel för matpotatis

Den svenska marknadsandelen för matpotatis har haft en nedåtgående trend de senaste 20 åren, men trots detta är den fortfarande relativt hög.

När den svenska marknadsandelen för matpotatis beräknas inkluderas den potatis som ingår i bearbetade produkter (omräknat till potatisekvivalenter). Beräkningen tar inte hänsyn till lagerförändringar, utan det som jämförs är årets skörd och förbrukning samma år. Noteras kan att en skörd av potatis konsumeras normalt under två kalenderår och att Sveriges konsumtion varit relativt stabil de senaste 5-10 åren.



**Figur 8: Svensk marknadsandel för matpotatis 1995-2015**

Källa: Jordbruksverket

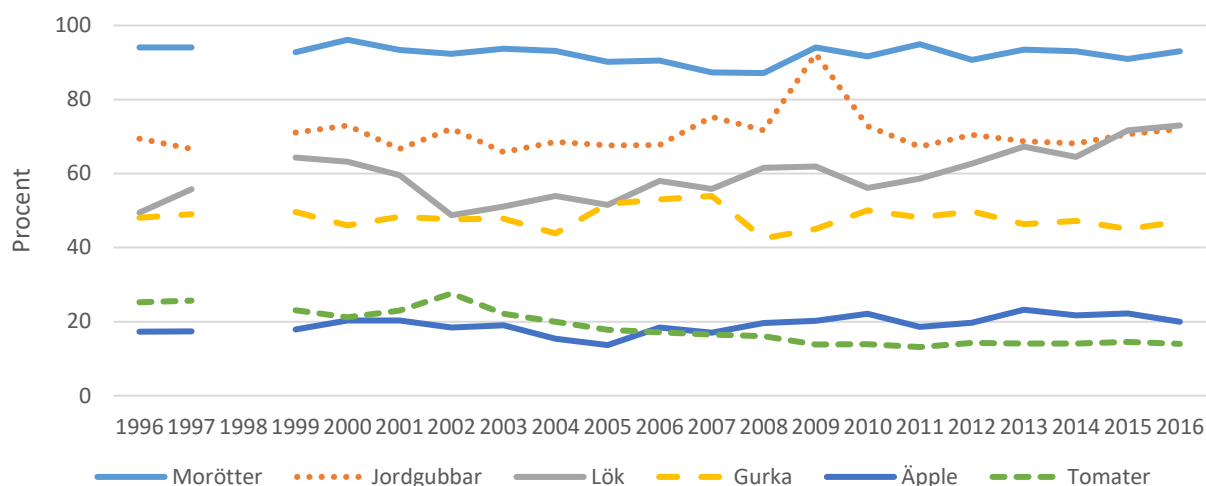
Under perioden har den svenska marknadsandelen för färsk potatis minskat och är nu nere på samma nivå som 2008-2009, samtidigt som andelen för potatis som går in i förädlade produkter också minskat.



## Stora skillnader mellan olika färska frukter och grönsaker

Hur stor del av det totala utbudet av frukter och grönsaker som producerats i Sverige varierar mycket från produkt till produkt samt över året. Om man räknar på hela året så har svenska produkter en stor del av marknaden för en del frilandsgroönsaker samt jordgubbar.

Den svenska marknadsandelen inkluderar endast färska produkter. Importen av frysta, torkade eller konserverade produkter är inte med, och inte heller produkter som ingår i sammansatta livsmedel

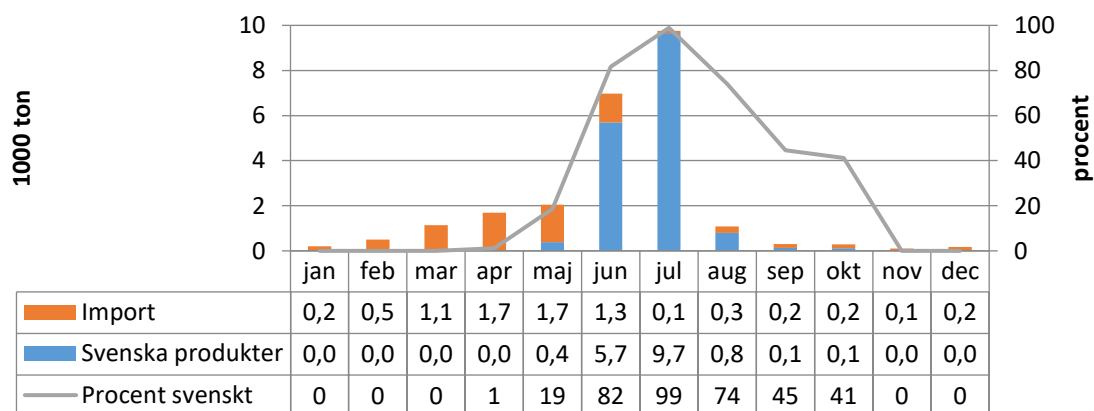


**Figur 9: Svensk marknadsandel för vissa frukter och grönsaker 1995-2016**

Not: Den höga siffran för jordgubbar år 2009 beror på att statistiken redovisar en omfattande export det året. Det är möjligt att detta beror på en felaktighet i rapporteringen till SCB och alltså inte återspeglar verkligheten.

Källa: Jordbruksverket

För produkter som bara kan produceras i Sverige under en del av året och som inte kan lagras under någon längre tid blir en helårssiffra mindre intressant. Jordgubbar är ett bra exempel på detta. Om man ser till hela året är den svenska marknadsandelen för färska bär omkring 70 procent, men i juli är dominansen av svenska bär i det närmaste total.



**Figur 10: Svensk marknadsandel per månad för jordgubbar, 2015 års produktion och handel**

Källa: Jordbruksverket, Rapport 2016:22





På tal om jordbruk och fiske publiceras på den här sidan på webbplatsen:

<http://www.jordbruksverket.se/amnesomraden/handel/politikochframtid/patalomjordbruk.4.6b0af7e81284865248a80002531.html>

Det finns en prenumeration kopplad till nyhetsbrevet.

En kortare variant av nyhetsbrevet hittar du i vår blogg:

<https://matenochmarknaden.wordpress.com/>

---

Kontaktpersoner:

Åsa Lannhard-Öberg (kött, mejeri, ägg), Patrik Eklöf (spannmål), Anna Lindgren (frukt och grönt) samt Marie Törnquist (potatis och socker).

---