

## **EAA – Ekonomisk kalkyl för jordbrukssektorn 1999–2010**

Economic Accounts for Agriculture

---

### **I korta drag**

#### **Produktionsvärdet ökade mellan 2009–2010**

Jordbrukssektorns produktionsvärde i löpande baspriser ökade med ungefär 5 miljarder kronor mellan åren 2009–2010. Till stor del beror det på att spannmålspriserna och mjölkpriset steg år 2010.

Värdet av vegetabilieproduktionen till baspris ökade med 18 % år 2010 jämfört med år 2009. Den totala spannmålsskörden minskade med 18 % år 2010 jämfört med år 2009. Spannmålsarealen minskade med 8 %. Priserna på spannmål ökade med 73 % skördeåret 2010/2011 jämfört med skördeåret 2009/2010.

Produktionsvärdet till baspris för animalier ökade år 2010 med 6 % jämfört med år 2009. Slakten av nötkreatur minskade med drygt 1 % år 2010, medan slakten av svin ökade med 1 %. Priserna för nötkreatur ökade med 10 % år 2010 jämfört med år 2009, medan priserna för svin minskade med 9 %. Produktionsvärdet till baspris för nötkreatur ökade med 8 % år 2010 jämfört med år 2009, samtidigt som det för svin minskade med 8 %. Invägningen av mjölk minskade år 2010 med 2 % jämfört med år 2009. Priset på mjölk ökade med 16 % under år 2010.

Driftöverskott netto ökade med 32 % mellan åren 2009 och 2010. Kostnaderna för insatsvaror och tjänster ökade med 5 %, motsvarande 1,8 miljarder kr, samtidigt som kapitalförslitning ökade med 3 % och övriga produktionssubventioner minskade med 3 %.



Ulf Svensson, 036 – 15 50 74  
Carin Stenberg, 036 – 15 52 97  
statistik@jordbruksverket.se

Statistiken har producerats av Statens Jordbruksverk, som ansvarar för officiell statistik inom området.

ISSN 1654-4064 Serie JO – Jordbruk, skogsbruk och fiske. Utgivet den 7 oktober 2011.  
Tidigare publicering: Se avsnittet Fakta om statistiken.  
Utgivare av Statistiska meddelanden är Stefan Lundgren

## Innehåll

<b>Statistiken med kommentarer</b>	<b>3</b>
<b>Tabeller</b>	<b>8</b>
Teckenförklaring	8
1a. Jordbrukssektorns produktionsvärde 1999 – 2004 till baspriser, miljoner kr	9
1b. Jordbrukssektorns produktionsvärde 2005 – 2010 till baspriser, miljoner kr	10
2a. Jordbrukssektorns produktionsvärde 1999 – 2004 till 2005 års baspriser, miljoner kr	11
2b. Jordbrukssektorns produktionsvärde 2005 – 2010 till 2005 års baspriser, miljoner kr	12
3a. Jordbrukssektorns kostnader för insatsvaror och tjänster 1999 – 2004 till baspriser, miljoner kr	13
3b. Jordbrukssektorns kostnader för insatsvaror och tjänster 2005 – 2010 till baspriser, miljoner kr	13
4a. Jordbrukssektorns kostnader för insatsvaror och tjänster 1999 – 2004 till 2005 års baspriser, miljoner kr	14
4b. Jordbrukssektorns kostnader för insatsvaror och tjänster 2005 – 2010 till 2005 års baspriser, miljoner kr	14
5a. Resultatmått inom jordbrukssektorn 1999 – 2004, miljoner kr	15
5b. Resultatmått inom jordbrukssektorn 2005 – 2010, miljoner kr	15
<b>Fakta om statistiken</b>	<b>16</b>
<b>Detta omfattar statistiken</b>	<b>16</b>
Definitioner och förklaringar	17
<b>Så görs statistiken</b>	<b>17</b>
<b>Statistikens tillförlitlighet</b>	<b>17</b>
<b>Bra att veta</b>	<b>17</b>
<b>Annan statistik</b>	<b>18</b>
Elektronisk publicering	18
<b>In English</b>	<b>19</b>
<b>Summary</b>	<b>19</b>
The production value increased in 2010 compared with 2009	19
<b>List of tables</b>	<b>19</b>
<b>List of terms</b>	<b>20</b>

## Statistiken med kommentarer

EAA (Economic Accounts for Agriculture) är en ekonomisk kalkyl för jordbruket som beräknas inom alla EU-länder. Denna statistik regleras sedan år 2004 av Europaparlamentets och rådets förordning (EG) nr 138/2004 av den 5 dec 2003 om räkenskaper för jordbruket i gemenskapen. Medlemsländerna beräknar och översänder EAA till EU:s statistikmyndighet Eurostat enligt fastställd tidsplan.

Den svenska kalkylen görs av Jordbruksverket och beräkningar fram till år 2010 har nu levererats till Eurostat.

Jordbrukets ekonomiska resultat enligt EAA framgår av tablå A. Produktionsvärdet redovisas till baspriser, vilket innebär att s.k. produktrelaterade direktersättningar (produktsubventioner) enligt den gemensamma jordbrukspolitikerna ingår i värdet för respektive produkt. Övriga direktersättningar benämns produktionsrelaterade direktersättningar (produktionssubventioner) och utgörs av bl.a. miljöersättningar, kompensationsbidrag och gårdsstöd.

**Tablå A. Jordbrukets ekonomiska resultat 2003 – 2010, miljoner kr**

	2003	2004	2005	2006	2007	2008	2009	2010
Vegetabilieproduktionens värde	18 779	18 346	15 006	15 809	22 095	19 721	18 393	21 757
Animalieproduktionens värde	21 156	21 456	20 430	20 846	20 509	23 334	21 047	22 408
Intäkter från jordbrukstjänster	1 875	2 148	2 488	2 434	2 500	2 702	2 646	2 528
Intäkter från sekundära icke-jordbruksaktiviteter	2 274	2 371	2 992	3 637	3 710	3 859	3 138	3 743
<b>Totalt produktionsvärde</b>	<b>44 083</b>	<b>44 321</b>	<b>40 916</b>	<b>42 726</b>	<b>48 814</b>	<b>49 615</b>	<b>45 224</b>	<b>50 437</b>
- Kostnader för insatsvaror och tjänster	28 369	29 468	29 254	29 343	33 143	36 027	34 602	36 360
<b>Förädlingsvärde brutto till baspris</b>	<b>15 714</b>	<b>14 853</b>	<b>11 662</b>	<b>13 383</b>	<b>15 672</b>	<b>13 588</b>	<b>10 622</b>	<b>14 077</b>
- Kapitalförslitning	5 821	6 210	6 677	6 982	7 450	8 027	8 629	8 920
<b>Förädlingsvärde netto till baspris</b>	<b>9 893</b>	<b>8 643</b>	<b>4 985</b>	<b>6 402</b>	<b>8 222</b>	<b>5 562</b>	<b>1 994</b>	<b>5 157</b>
+ Övriga produktionssubventioner	3 810	3 686	8 357	8 545	9 002	9 385	9 476	9 168
<b>Faktorinkomst</b>	<b>13 703</b>	<b>12 329</b>	<b>13 341</b>	<b>14 947</b>	<b>17 224</b>	<b>14 947</b>	<b>11 470</b>	<b>14 325</b>
- Löner och kollektiva avgifter	2 883	2 934	2 459	2 426	2 449	2 472	2 714	2 804
<b>Driftsöverskott netto</b>	<b>10 820</b>	<b>9 395</b>	<b>10 882</b>	<b>12 522</b>	<b>14 775</b>	<b>12 475</b>	<b>8 756</b>	<b>11 522</b>
- Arrende- och hyreskostnader	1 996	2 005	1 815	1 761	1 950	2 003	2 082	2 314
- Nettoräntekostnader	2 512	2 119	2 065	2 316	2 548	2 326	2 096	1 750
<b>Företagsinkomst</b>	<b>6 312</b>	<b>5 271</b>	<b>7 002</b>	<b>8 445</b>	<b>10 277</b>	<b>8 146</b>	<b>4 578</b>	<b>7 457</b>

Jordbrukssektorns produktionsvärde i löpande baspriser minskade med drygt 3 miljarder kr mellan 2004 och 2005. Minskningen år 2005 kan till stor del förklaras av att man då införde gårdsstödet i jordbruket, vilket flyttar stöd från produktsubventioner till produktionssubventioner. Mellan åren 2006 och 2007 ökade produktionsvärdet med knappt 6 miljarder kr, vilket till stor del kan förklaras av att priserna på spannmål och foderväxter ökade. Mellan 2007 och 2008 ökade produktionsvärdet med drygt 1 miljard kronor, medan det mellan 2008 och 2009 minskade med ungefär 4 miljarder kronor. På vegetabiliesidan var den största faktorn att priset på spannmål sjönk år 2009 och på animaliesidan var den största faktorn att priset på mjölk sjönk år 2009. År 2010 ökade produktionsvärdet med ungefär 5 miljarder kr. Till stor del beror det på att spannmålspriserna och mjölkpriset steg år 2010.

Värdet av vegetabilieproduktionen till baspris ökade med 18 % år 2010 jämfört med år 2009. Den totala spannmålsskörden minskade med 18 % år 2010 jämfört med år 2009. Spannmålsarealen minskade med 8 %. Priserna på spannmål

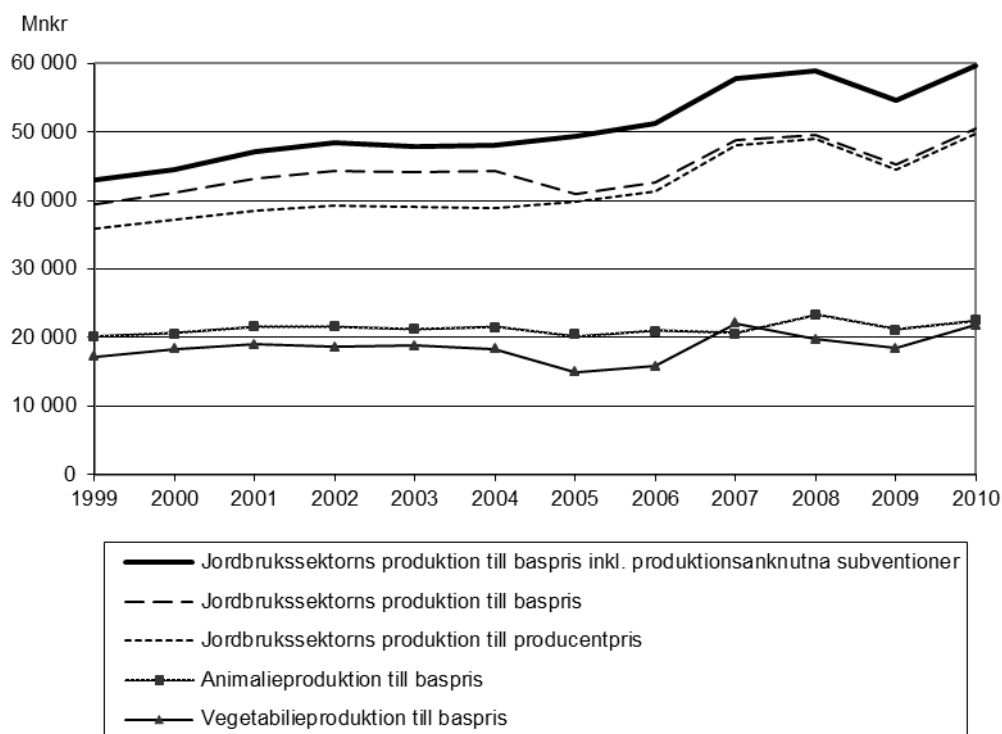
ökade med ungefär 73 % skördeåret 2010/2011 jämfört med skördeåret 2009/2010. Totalskörden av raps och rybs var i nivå med föregående år.

Produktionsvärdet till baspris för animalier ökade år 2010 med 6 % jämfört med år 2009. Slakten av nötkreatur minskade med drygt 1 % år 2010, medan slakten av svin ökade med 1 %. Priserna för nötkreatur ökade med 10 % år 2010 jämfört med år 2009, medan priserna för svin minskade med 9 %. Produktionsvärdet till baspris för nötkreatur ökade med 8 % år 2010 jämfört med år 2009, samtidigt som det för svin minskade med 8 %. Invägningen av mjölk minskade år 2010 med 2 % jämfört med år 2009. Priset på mjölk ökade med 16 % under år 2010.

Driftöverskott netto ökade med 32 % mellan åren 2009 och 2010. Kostnaderna för insatsvaror och tjänster ökade med 5 %, motsvarande 1,8 miljarder kr, samtidigt som kapitalförslitning ökade med 3 % och övriga produktionssubventioner minskade med 3 %.

Utvecklingen av jordbrukssektorns totala produktionsvärde från 1999 i löpande priser visas i figur A. Produktionsvärdet till baspris var i huvudsak stigande fram till 2002. Mellan 2002 och 2004 har förändringarna i produktionsvärdet varit små. En minskning skedde år 2005 då gårdsstödet infördes. Mellan 2006 och 2007 skedde en ökning, som till stor del beror på att priserna på vegetabilier ökar. Mellan 2007 och 2008 ökar animalieproduktionen, medan vegetabilieproduktionen minskar. Mellan 2008 och 2009 minskar både vegetabilieproduktionen och animalieproduktionen. Mellan 2009 och 2010 ökade produktionsvärdet till baspris. Till stor del beror det på att spannmålspriserna och mjölkpriset steg. I produktionsvärdet till producentpris ingår inte värdet av några direktersättningar till jordbruket.

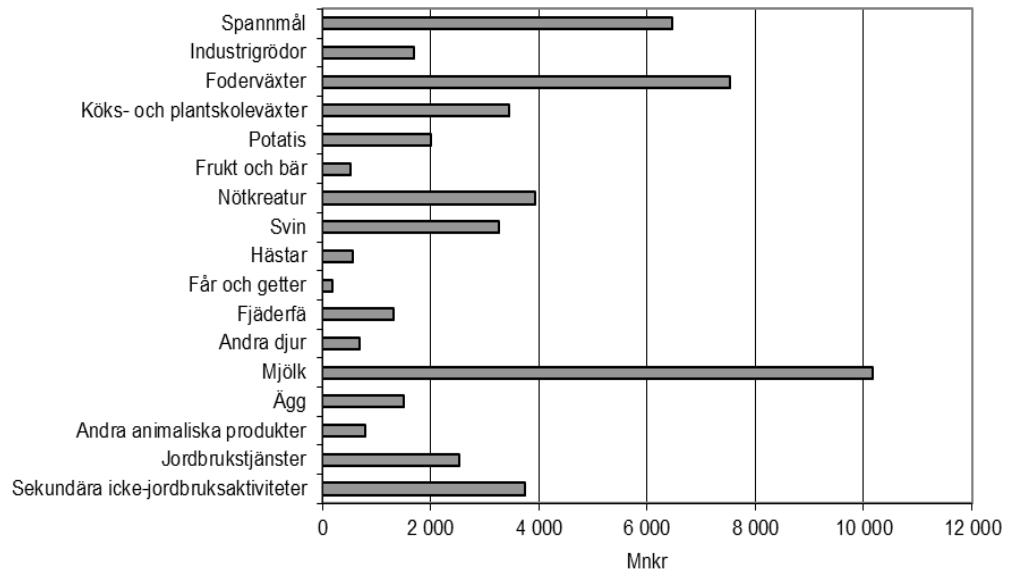
**Figur A. Jordbrukssektorns produktionsvärde 1999–2010, miljoner kr**



Värdet av vegetabilieproduktion till baspriser har mellan åren 1999 till 2004 varit drygt 2–3 miljarder kr lägre än värdet av animalieproduktion till baspriser. År 2005 minskade vegetabilieproduktionen till baspriser beroende på införandet av gårdsstödet och blev omkring 5 miljarder kr lägre än animalieproduktion till baspriser. År 2007 skedde ett trendbrott, då vegetabilieproduktionen var omkring 7 % högre än vad animalieproduktionen var. Detta berodde på höga priser

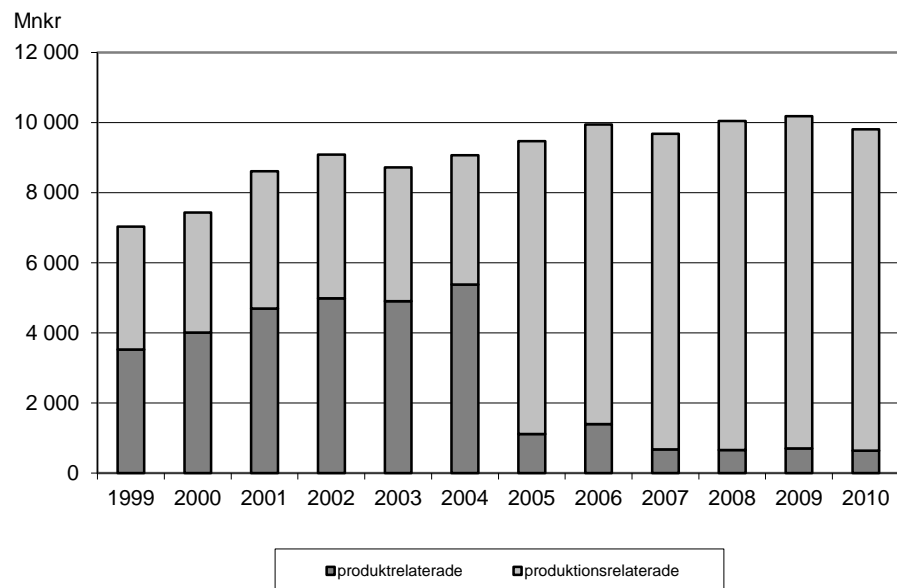
på vegetabilier samt relativt bra skördar. Av figur B framgår att vegetabilieproduktionen värdemässigt dominerades av spannmål och foderväxter (främst hö och halm), som tillsammans svarade för omkring 65 % av vegetabilieproduktionen. På animaliesidan svarade mjölk för omkring 45 % av produktionsvärdet. Tillsammans stod dessa tre produktionsgrenar för omkring 48 % av produktionen inom jordbrukssektorn till baspriser år 2010.

**Figur B. Jordbrukssektorns produktionsvärde till baspris år 2010, miljoner kr**

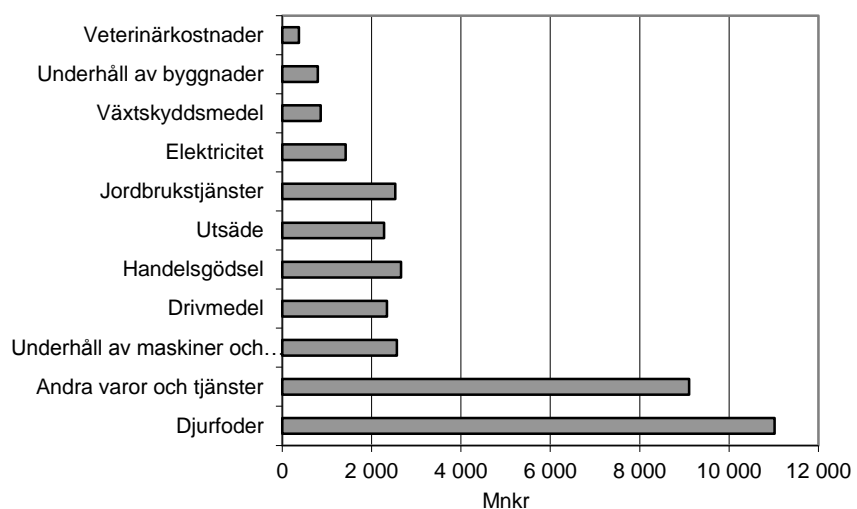


Direktorsättningarna till jordbruket enligt den gemensamma jordbrukspolitiken uppgick år 2010 till knappt 10 miljarder kr. Sedan EU-inträdet, år 1995 har dessa ersättningar ökat från 6,6 miljarder kr till nivåer runt 10 miljarder kr, medan de åren före EU-inträdet varierade mellan 3,5 till 4,5 miljarder kr.

De produktrelaterade direktorsättningarna, som ingår i produktionsvärdet till baspris, uppgick under senare hälften av 1990-talet till ca 4 miljarder kr, men ökade från och med år 2001 till omkring 5 miljarder kr. År 2005 infördes en ny jordbruksreform med gårdsstöd, vilket fick till följd att de produktrelaterade stöden minskade till drygt 1 miljard kr. Ökningen av de produktrelaterade stöden år 2006 beror till stor del på att mjölkbidraget samt slaktbidraget för nötkreatur ökade. Minskningen år 2007 beror till största delen på att mjölkbidraget avskaffats. År 2010 var de produktrelaterade stöden omkring 650 miljoner kr.

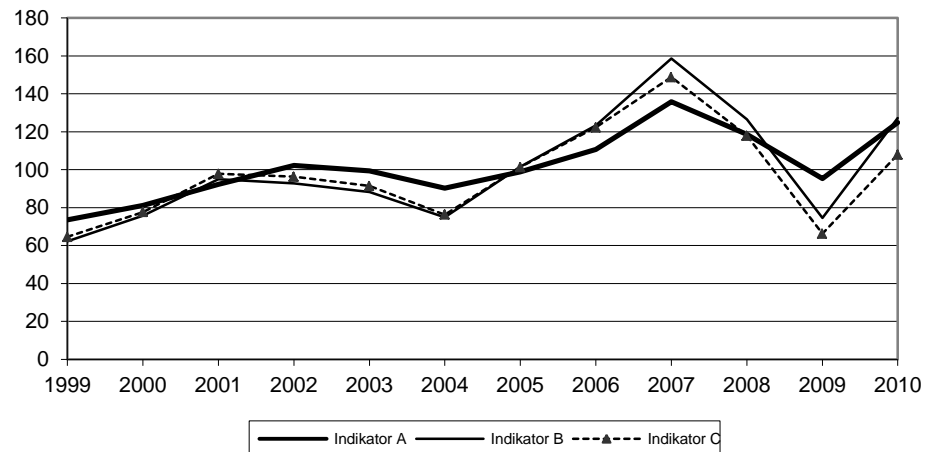
**Figur C. Direktersättningar till jordbruket 1999–2010, miljoner kr**

Av figur D framgår att djurfoder utgör ungefär 31 % av kostnaderna för in-satsvaror och tjänster i jordbrukssektorn. Det bör dock påpekas att här ingår värdet av det foder som produceras och används inom samma företag, ca 4,8 miljarder kr år 2010. Posten andra varor och tjänster innehåller bl.a. värdet av den halm som produceras och konsumeras inom samma företag, 700 miljoner kr år 2010. Även kostanden för försäkringar, rådgivning och diverse materiell förbrukning ingår här.

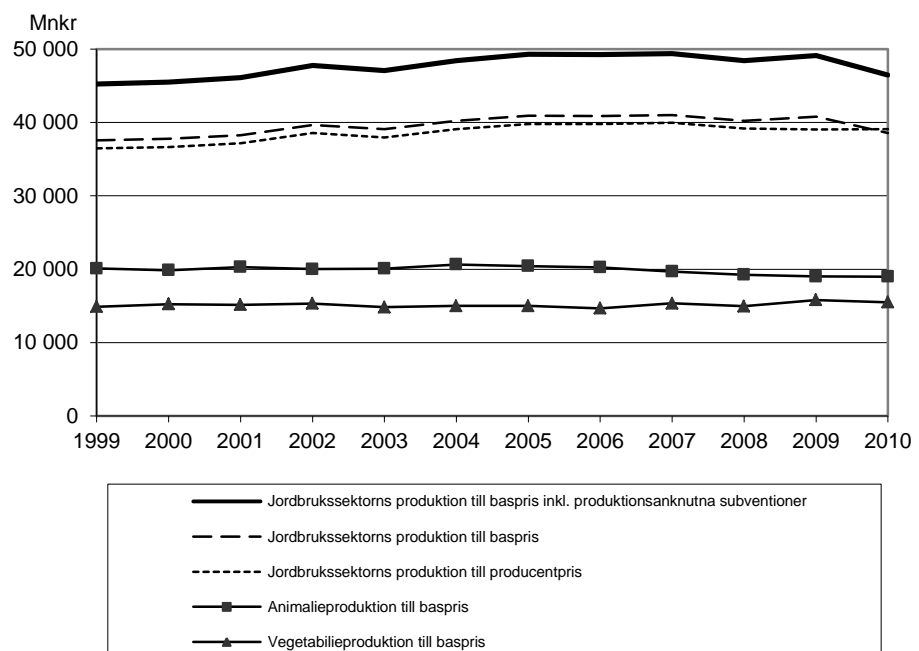
**Figur D. Jordbrukets produktionskostnader till baspris år 2010, miljoner kr**

Sysselsättningen inom jordbrukssektorn har under 1990-talet och början av 2000-talet konstant sjunkit. År 1990 var sysselsättningen, enligt avgränsningarna i EAA, 104 300 årsverken medan den år 2010 var 59 500, vilket är en minskning med ca 43 %. Av det totala antalet årsverken år 2010 var omkring 70 % obetalda.

Inkomstutvecklingen enligt indikatorerna A, B och C återfinns i figur E. Indikatorerna visar utvecklingen av real faktorinkomst per årsverke, real företagsinkomst per obetalt årsverke samt utvecklingen av real företagsinkomst. Mellan åren 2009 och 2010 visar indikator A en uppgång på 31 %. Indikator B visar en uppgång på 71 % och indikator C visar en uppgång på ungefär 63 %.

**Figur E. Indikator A, B och C 1999–2010 (Index 2004–2006=100)**

Den totala jordbruksproduktionen, mätt som produktionsvärde till fasta producentpriser, är på samma nivå år 2009 och år 2010. Den totala jordbrukssektorns produktionsvärde till fasta baspriser minskade med 5% år 2010 jämfört med år 2009. Vegetabilieproduktionens värde till fasta baspriser minskade med 2 % år 2010 jämfört med år 2009. Animalieproduktionens värde till fasta baspriser förblev på samma nivå 2010 som 2009.

**Figur F. Jordbrukssektorns produktionsvärde 1999–2010, miljoner kr, 2005 års priser**

## Tabeller

---

### Teckenförklaring

Explanation of symbols

–	Noll	Zero
0	Mindre än 0,5	Less than 0.5
0,0	Mindre än 0,05	Less than 0.05
..	Uppgift inte tillgänglig eller för osäker för att anges	Data not available
.	Uppgift kan inte förekomma	Not applicable
*	Preliminär uppgift	Provisional figure



### 1a. Jordbrukssektorns produktionsvärde 1999 – 2004 till baspriser, miljoner kr

1a. Output value in the agricultural sector 1999 – 2004 at basic prices, million SEK

	1999	2000	2001	2002	2003	2004
Spannmål	6 553	7 104	7 661	7 486	7 496	7 117
- vete	2 066	2 921	3 197	2 764	3 267	3 043
- råg	162	225	245	173	163	170
- korn	2 495	2 093	2 311	2 480	2 229	2 259
- havre	1 636	1 639	1 662	1 855	1 551	1 306
- annan spannmål	194	225	246	215	286	338
Industrigrödor	1 935	1 592	1 696	1 858	1 732	1 917
- oljeväxter	631	362	346	498	415	651
- proteingrödor	182	146	174	182	174	223
- sockerbeter	1 113	1 076	1 173	1 169	1 134	1 029
- andra industrigrödor	9	7	3	9	8	14
Foderväxter	4 375	5 215	4 801	4 678	4 541	4 864
Köks- och plantskoleväxter	2 712	2 848	2 974	2 986	2 966	2 781
- färska grönsaker	1 113	1 249	1 326	1 416	1 424	1 377
- blommor och växter	1 599	1 600	1 649	1 571	1 542	1 403
Potatis	1 272	1 183	1 457	1 251	1 571	1 215
Frukt och bär	349	335	315	283	422	409
Andra växter och vegetabiliska produkter	47	37	55	63	51	42
<b>Vegetabilieproduktion</b>	<b>17 244</b>	<b>18 316</b>	<b>18 959</b>	<b>18 605</b>	<b>18 779</b>	<b>18 346</b>
Djur	8 852	9 203	10 352	10 347	9 909	10 208
- nötkreatur	3 698	3 909	4 269	4 418	4 464	4 505
- svin	3 305	3 335	4 005	3 672	3 226	3 517
- hästar	499	547	581	586	590	587
- får och getter	150	150	134	164	177	170
- fjäderfä	828	868	945	1 035	947	899
- andra djur	373	394	418	472	505	529
Animaliska produkter	11 167	11 229	11 140	11 136	11 248	11 248
- mjölk	10 016	10 011	9 821	9 860	9 926	9 822
- ägg	783	808	838	820	833	885
- andra animaliska produkter	369	411	480	455	489	541
<b>Animalieproduktion</b>	<b>20 019</b>	<b>20 432</b>	<b>21 492</b>	<b>21 482</b>	<b>21 156</b>	<b>21 456</b>
<b>Produktion av jordbruksvaror</b>	<b>37 263</b>	<b>38 749</b>	<b>40 451</b>	<b>40 088</b>	<b>39 935</b>	<b>39 802</b>
Produktion av jordbrukstjänster	875	938	999	1 775	1 875	2 148
<b>Jordbrukets produktion</b>	<b>38 138</b>	<b>39 687</b>	<b>41 450</b>	<b>41 862</b>	<b>41 810</b>	<b>41 950</b>
Sekundära icke-jordbruksaktiviteter	1 362	1 463	1 719	2 447	2 274	2 371
<b>Jordbrukssektorns produktion</b>	<b>39 500</b>	<b>41 150</b>	<b>43 169</b>	<b>44 310</b>	<b>44 083</b>	<b>44 321</b>

### 1b. Jordbrukssektorns produktionsvärde 2005 – 2010 till baspriser, miljoner kr

1b. Output value in the agricultural sector 2005 – 2010 at basic prices, million SEK

	2005	2006	2007	2008	2009	2010
Spannmål	4 140	4 135	9 047	6 420	4 640	6 469
- vete	1 896	2 041	4 209	2 888	2 221	3 531
- råg	98	118	247	207	164	148
- korn	1 249	1 026	2 772	2 009	1 398	1 771
- havre	681	710	1 344	1 019	627	782
- annan spannmål	214	237	463	288	217	224
Industrigrödor	1 537	1 267	1 405	1 412	1 537	1 688
- oljeväxter	420	499	686	804	787	1 093
- proteingrödor	89	82	113	62	76	103
- sockerbeter	1 011	663	590	533	662	484
- andra industrigrödor	17	24	16	13	12	8
Foderväxter	4 601	4 947	6 239	6 552	6 811	7 536
Köks- och plantskoleväxter	2 990	3 210	3 104	2 923	3 218	3 442
- färska grönsaker	1 498	1 767	1 542	1 342	1 495	1 683
- blommor och växter	1 492	1 442	1 562	1 580	1 723	1 759
Potatis	1 234	1 720	1 716	1 805	1 645	2 003
Frukt och bär	463	484	527	535	453	519
Andra växter och vegetabiliska produkter	42	47	56	73	89	99
<b>Vegetabilieproduktion</b>	<b>15 006</b>	<b>15 809</b>	<b>22 095</b>	<b>19 721</b>	<b>18 393</b>	<b>21 757</b>
Djur	9 272	9 620	9 608	10 489	10 046	9 949
- nötkreatur	3 638	3 868	3 756	3 933	3 651	3 928
- svin	3 399	3 409	3 397	3 696	3 568	3 272
- hästar	594	614	628	649	666	553
- får och getter	155	174	178	161	177	181
- fjäderfä	909	930	1 019	1 354	1 283	1 323
- andra djur	577	625	629	697	700	692
Animaliska produkter	11 158	11 226	10 902	12 844	11 001	12 460
- mjölk	9 711	9 721	9 353	10 963	9 048	10 158
- ägg	878	928	999	1 354	1 399	1 514
- andra animaliska produkter	568	578	550	528	554	788
<b>Animalieproduktion</b>	<b>20 430</b>	<b>20 846</b>	<b>20 509</b>	<b>23 334</b>	<b>21 047</b>	<b>22 408</b>
<b>Produktion av jordbruksvaror</b>	<b>35 436</b>	<b>36 655</b>	<b>42 604</b>	<b>43 054</b>	<b>39 441</b>	<b>44 166</b>
Produktion av jordbrukstjänster	2 488	2 434	2 500	2 702	2 646	2 528
<b>Jordbrukets produktion</b>	<b>37 924</b>	<b>39 090</b>	<b>45 104</b>	<b>45 756</b>	<b>42 087</b>	<b>46 694</b>
Sekundära icke-jordbruksaktiviteter	2 992	3 637	3 710	3 859	3 138	3 743
<b>Jordbrukssektorns produktion</b>	<b>40 916</b>	<b>42 726</b>	<b>48 814</b>	<b>49 615</b>	<b>45 224</b>	<b>50 437</b>

## 2a. Jordbrukssektorns produktionsvärde 1999 – 2004 till 2005 års baspriser, miljoner kr

2a. Output value in the agricultural sector 1999 – 2004 at constant (2005) basic prices, million SEK

	1999	2000	2001	2002	2003	2004
Spannmål	3 606	4 279	4 078	4 395	4 376	4 501
- vete	1 265	1 913	1 872	1 766	1 922	2 022
- råg	97	151	146	112	104	117
- korn	1 276	1 142	1 150	1 359	1 187	1 318
- havre	855	937	780	1 021	1 001	833
- annan spannmål	113	135	129	135	161	211
Industrigrödor	1 745	1 557	1 484	1 633	1 556	1 662
- oljeväxter	402	264	213	324	262	460
- proteingrödor	101	87	98	110	106	119
- sockerbeter	1 227	1 192	1 168	1 185	1 174	1 067
- andra industrigrödor	15	14	6	15	14	15
Foderväxter	4 839	4 744	4 877	4 622	4 401	4 413
Köks- och plantskoleväxter	3 171	3 198	3 154	3 213	3 017	2 890
- färska grönsaker	1 295	1 353	1 319	1 460	1 406	1 449
- blommor och växter	1 875	1 845	1 835	1 753	1 611	1 441
Potatis	1 135	1 121	1 166	1 158	1 101	1 127
Frukt och bär	351	306	331	241	332	362
Andra växter och vegetabiliska produkter	41	37	54	57	50	43
<b>Vegetabilieproduktion</b>	<b>14 888</b>	<b>15 242</b>	<b>15 144</b>	<b>15 319</b>	<b>14 832</b>	<b>14 998</b>
Djur	9 105	8 949	9 317	9 240	9 352	9 633
- nötkreatur	3 365	3 540	3 754	3 570	3 603	3 799
- svin	3 666	3 261	3 378	3 437	3 525	3 659
- hästar	723	710	711	680	649	616
- får och getter	124	139	130	130	141	132
- fjäderfä	808	852	897	940	911	866
- andra djur	418	448	447	483	523	561
Animaliska produkter	11 000	10 922	10 991	10 786	10 738	11 010
- mjölk	9 658	9 651	9 680	9 490	9 493	9 646
- ägg	809	789	771	738	730	816
- andra animaliska produkter	533	482	540	558	516	548
<b>Animalieproduktion</b>	<b>20 105</b>	<b>19 872</b>	<b>20 308</b>	<b>20 026</b>	<b>20 090</b>	<b>20 643</b>
<b>Produktion av jordbruksvaror</b>	<b>34 993</b>	<b>35 114</b>	<b>35 452</b>	<b>35 345</b>	<b>34 922</b>	<b>35 641</b>
Produktion av jordbrukstjänster	1 068	1 095	1 103	1 900	1 954	2 194
<b>Jordbrukets produktion</b>	<b>36 062</b>	<b>36 209</b>	<b>36 554</b>	<b>37 245</b>	<b>36 877</b>	<b>37 834</b>
Sekundära icke-jordbruksaktiviteter	1 514	1 559	1 719	2 407	2 193	2 385
<b>Jordbrukssektorns produktion</b>	<b>37 575</b>	<b>37 767</b>	<b>38 274</b>	<b>39 652</b>	<b>39 070</b>	<b>40 220</b>

## 2b. Jordbrukssektorns produktionsvärde 2005 – 2010 till 2005 års baspriser, miljoner kr

2b. Output value in the agricultural sector 2005 – 2010 at constant (2005) basic prices, million SEK

	2005	2006	2007	2008	2009	2010
Spannmål	4 140	3 261	3 973	4 063	3 947	3 163
- vete	1 896	1 537	1 806	1 626	1 730	1 603
- råg	98	97	111	140	182	98
- korn	1 249	768	1 150	1 284	1 162	881
- havre	681	623	642	807	680	458
- annan spannmål	214	231	254	199	184	115
Industrigrödor	1 537	1 725	1 684	1 690	2 056	1 825
- oljeväxter	420	625	616	712	856	816
- proteingrödor	89	61	53	39	59	67
- sockerbeter	1 011	1 029	1 005	928	1 131	929
- andra industrigrödor	17	10	10	10	10	13
Foderväxter	4 601	4 230	4 922	4 921	5 213	5 487
Köks- och plantskoleväxter	2 990	3 671	3 154	2 708	3 013	3 353
- färska grönsaker	1 498	2 055	1 414	1 004	1 214	1 475
- blommor och växter	1 492	1 617	1 740	1 704	1 799	1 879
Potatis	1 234	1 100	1 053	1 091	1 120	1 109
Frukt och bär	463	639	531	422	401	507
Andra växter och vegetabiliska produkter	42	40	44	53	69	66
<b>Vegetabilieproduktion</b>	<b>15 006</b>	<b>14 666</b>	<b>15 360</b>	<b>14 947</b>	<b>15 818</b>	<b>15 510</b>
Djur	9 272	9 241	9 210	8 713	8 489	8 625
- nötkreatur	3 638	3 569	3 471	3 147	3 313	3 365
- svin	3 399	3 397	3 476	3 335	2 965	2 987
- hästar	594	587	575	571	570	609
- får och getter	155	171	173	147	161	163
- fjäderfä	909	947	962	977	973	1 003
- andra djur	577	569	553	537	506	497
Animaliska produkter	11 158	11 024	10 487	10 535	10 528	10 375
- mjölk	9 711	9 584	9 088	9 068	9 017	8 741
- ägg	878	865	849	939	969	1 060
- andra animaliska produkter	568	575	549	528	542	575
<b>Animalieproduktion</b>	<b>20 430</b>	<b>20 266</b>	<b>19 696</b>	<b>19 249</b>	<b>19 017</b>	<b>19 000</b>
<b>Produktion av jordbruksvaror</b>	<b>35 436</b>	<b>34 932</b>	<b>35 057</b>	<b>34 196</b>	<b>34 835</b>	<b>34 510</b>
Produktion av jordbrukstjänster	2 488	2 362	2 362	2 410	2 298	2 103
<b>Jordbrukets produktion</b>	<b>37 924</b>	<b>37 294</b>	<b>37 419</b>	<b>36 605</b>	<b>37 133</b>	<b>36 613</b>
Sekundära icke-jordbruksaktiviteter	2 992	3 588	3 581	3 600	2 954	3 491
<b>Jordbrukssektorns produktion</b>	<b>40 916</b>	<b>40 882</b>	<b>41 000</b>	<b>40 205</b>	<b>40 087</b>	<b>40 104</b>

### 3a. Jordbrukssektorns kostnader för insatsvaror och tjänster 1999 – 2004 till baspriser, miljoner kr

3a. Intermediate costs in the agricultural sector 1999 – 2004 at basic prices, million SEK

	1999	2000	2001	2002	2003	2004
Utsäde	1 695	1 633	1 659	1 645	1 683	1 570
Energi	2 965	3 258	3 463	3 118	3 281	3 360
- elektricitet	959	947	920	1 010	1 160	1 140
- andra bränslen och drivmedel	2 006	2 312	2 543	2 107	2 121	2 220
Handelsgödsel	1 822	1 857	2 095	2 328	2 446	2 234
Växtskyddsmedel	842	866	820	643	646	699
Veterinärkostnader	256	237	299	312	310	320
Djurfoder	9 550	9 785	9 931	8 560	7 655	8 158
- köpt från andra jordbruksföretag	1 266	1 373	1 185	1 010	861	1 012
- köpt från enheter utanför jordbruket	4 947	4 991	5 496	4 678	4 455	4 313
- producerat och konsumerat inom företaget	3 337	3 421	3 250	2 872	2 339	2 834
Underhåll av maskiner och utrustning	2 517	2 462	2 689	2 360	2 343	2 311
Underhåll av byggnader	621	564	782	737	756	739
Jordbrukstjänster	875	938	999	1 775	1 875	2 148
Indirekt mätta finansiella tjänster	423	347	382	352	356	366
Andra varor och tjänster	5 774	5 932	6 286	7 046	7 018	7 565
<b>Total insatsförbrukning</b>	<b>27 339</b>	<b>27 878</b>	<b>29 405</b>	<b>28 874</b>	<b>28 369</b>	<b>29 468</b>

### 3b. Jordbrukssektorns kostnader för insatsvaror och tjänster 2005 – 2010 till baspriser, miljoner kr

3b. Intermediate costs in the agricultural sector 2005 – 2010 at basic prices, million SEK

	2005	2006	2007	2008	2009	2010
Utsäde	1 619	1 557	2 013	1 954	1 812	2 280
Energi	3 645	3 593	3 632	4 225	3 688	3 766
- elektricitet	1 075	1 237	1 222	1 361	1 342	1 420
- andra bränslen och drivmedel	2 570	2 356	2 409	2 864	2 346	2 346
Handelsgödsel	2 095	2 136	2 618	3 555	3 176	2 657
Växtskyddsmedel	633	605	746	761	829	858
Veterinärkostnader	307	329	331	357	350	375
Djurfoder	7 593	7 857	9 888	10 400	10 324	11 022
- köpt från andra jordbruksföretag	1 079	1 152	1 582	1 486	1 493	1 846
- köpt från enheter utanför jordbruket	3 550	3 599	3 884	4 943	5 059	4 406
- producerat och konsumerat inom företaget	2 964	3 106	4 422	3 971	3 772	4 770
Underhåll av maskiner och utrustning	2 224	2 157	2 197	2 317	2 331	2 565
Underhåll av byggnader	796	700	733	775	729	794
Jordbrukstjänster	2 488	2 434	2 500	2 702	2 646	2 528
Indirekt mätta finansiella tjänster	472	309	392	529	489	410
Andra varor och tjänster	7 383	7 666	8 092	8 452	8 228	9 104
<b>Total insatsförbrukning</b>	<b>29 254</b>	<b>29 343</b>	<b>33 143</b>	<b>36 027</b>	<b>34 602</b>	<b>36 360</b>

#### 4a. Jordbrukssektorns kostnader för insatsvaror och tjänster 1999 – 2004 till 2005 års baspriser, miljoner kr

4a. Intermediate costs in the agricultural sector 1999 – 2004 at constant (2005) basic prices, million SEK

	1999	2000	2001	2002	2003	2004
Utsäde	1 595	1 752	1 729	1 703	1 686	1 544
Energi	4 798	4 386	4 373	3 947	3 922	3 812
- elektricitet	1 305	1 362	1 203	1 238	1 143	1 121
- andra bränslen och drivmedel	3 493	3 024	3 171	2 709	2 779	2 691
Handelsgödsel	2 436	2 399	2 276	2 686	2 714	2 321
Växtskyddsmedel	810	872	820	644	646	693
Veterinärkostnader	305	280	336	338	324	324
Djurfoder	9 812	10 096	9 574	8 445	7 671	8 015
- köpt från andra jordbruksföretag	1 345	1 420	1 134	949	840	948
- köpt från enheter utanför jordbruket	5 254	5 159	5 259	4 395	4 347	4 041
- producerat och konsumerat inom företaget	3 213	3 517	3 182	3 101	2 484	3 025
Underhåll av maskiner och utrustning	3 364	3 182	3 358	2 746	2 553	2 407
Underhåll av byggnader	726	639	867	797	800	762
Jordbrukstjänster	1 068	1 095	1 103	1 900	1 954	2 194
Indirekt mätta finansiella tjänster	318	398	381	396	402	349
Andra varor och tjänster	6 482	6 499	6 867	7 499	7 279	7 662
<b>Total insatsförbrukning</b>	<b>31 714</b>	<b>31 598</b>	<b>31 684</b>	<b>31 100</b>	<b>29 952</b>	<b>30 084</b>

#### 4b. Jordbrukssektorns kostnader för insatsvaror och tjänster 2005 – 2010 till 2005 års baspriser, miljoner kr

4b. Intermediate costs in the agricultural sector 2005 – 2010 at constant (2005) basic prices, million SEK

	2005	2006	2007	2008	2009	2010
Utsäde	1 619	1 508	1 719	1 444	1 371	1 786
Energi	3 645	3 343	3 353	3 323	3 171	2 969
- elektricitet	1 075	1 080	1 074	1 068	1 040	1 059
- andra bränslen och drivmedel	2 570	2 263	2 279	2 255	2 131	1 910
Handelsgödsel	2 095	2 043	2 330	1 957	2 212	2 338
Växtskyddsmedel	633	607	692	581	586	720
Veterinärkostnader	307	323	314	307	294	310
Djurfoder	7 593	7 414	7 144	7 292	7 819	7 743
- köpt från andra jordbruksföretag	1 079	1 114	1 290	1 008	1 092	1 370
- köpt från enheter utanför jordbruket	3 550	3 480	3 168	3 351	3 702	3 270
- producerat och konsumerat inom företaget	2 964	2 820	2 686	2 933	3 024	3 103
Underhåll av maskiner och utrustning	2 224	2 115	2 071	2 113	2 037	2 188
Underhåll av byggnader	796	666	652	665	622	652
Jordbrukstjänster	2 488	2 362	2 362	2 410	2 298	2 103
Indirekt mätta finansiella tjänster	472	548	706	832	716	571
Andra varor och tjänster	7 383	7 563	7 811	7 884	7 746	8 492
<b>Total insatsförbrukning</b>	<b>29 254</b>	<b>28 492</b>	<b>29 153</b>	<b>28 806</b>	<b>28 870</b>	<b>29 872</b>

**5a. Resultatmått inom jordbrukssektorn 1999 – 2004, miljoner kr****5a. Economic results in the agricultural sector 1999 – 2004, million SEK**

	1999	2000	2001	2002	2003	2004
Värdet av vegetabilieproduktion	17 244	18 316	18 959	18 605	18 779	18 346
Värdet av animalieproduktion	20 019	20 432	21 492	21 482	21 156	21 456
Intäkter från jordbrukstjänster	875	938	999	1 775	1 875	2 148
Intäkter från sekundära icke-jordbruksaktiviteter	1 362	1 463	1 719	2 447	2 274	2 371
<b>Totalt produktionsvärde</b>	<b>39 500</b>	<b>41 150</b>	<b>43 169</b>	<b>44 310</b>	<b>44 083</b>	<b>44 321</b>
- Kostnader för insatsvaror och tjänster	27 339	27 878	29 405	28 874	28 369	29 468
<b>Förelingsvärde brutto till baspris</b>	<b>12 161</b>	<b>13 271</b>	<b>13 763</b>	<b>15 435</b>	<b>15 714</b>	<b>14 853</b>
- Kapitalförslitning	5 844	5 885	5 240	5 522	5 821	6 210
<b>Förelingsvärde netto till baspris</b>	<b>6 316</b>	<b>7 386</b>	<b>8 524</b>	<b>9 913</b>	<b>9 893</b>	<b>8 643</b>
+ Övriga produktionssubventioner	3 502	3 421	3 916	4 098	3 810	3 686
<b>Faktorinkomst</b>	<b>9 818</b>	<b>10 807</b>	<b>12 440</b>	<b>14 011</b>	<b>13 703</b>	<b>12 329</b>
- Löner och kollektiva avgifter	1 790	1 841	1 978	2 825	2 883	2 934
<b>Driftsöverskott netto</b>	<b>8 028</b>	<b>8 966</b>	<b>10 462</b>	<b>11 186</b>	<b>10 820</b>	<b>9 395</b>
- Arrende- och hyreskostnader	1 233	1 259	1 385	1 899	1 996	2 005
- Nettoräntekostnader	2 335	2 342	2 320	2 635	2 512	2 119
<b>Företagsinkomst</b>	<b>4 461</b>	<b>5 365</b>	<b>6 757</b>	<b>6 652</b>	<b>6 312</b>	<b>5 271</b>

**5b. Resultatmått inom jordbrukssektorn 2005 – 2010, miljoner kr****5b. Economic results in the agricultural sector 2005 – 2010, million SEK**

	2005	2006	2007	2008	2009	2010
Värdet av vegetabilieproduktion	15 006	15 809	22 095	19 721	18 393	21 757
Värdet av animalieproduktion	20 430	20 846	20 509	23 334	21 047	22 408
Intäkter från jordbrukstjänster	2 488	2 434	2 500	2 702	2 646	2 528
Intäkter från sekundära icke-jordbruksaktiviteter	2 992	3 637	3 710	3 859	3 138	3 743
<b>Totalt produktionsvärde</b>	<b>40 916</b>	<b>42 726</b>	<b>48 814</b>	<b>49 615</b>	<b>45 224</b>	<b>50 437</b>
- Kostnader för insatsvaror och tjänster	29 254	29 343	33 143	36 027	34 602	36 360
<b>Förelingsvärde brutto till baspris</b>	<b>11 662</b>	<b>13 383</b>	<b>15 672</b>	<b>13 588</b>	<b>10 622</b>	<b>14 077</b>
- Kapitalförslitning	6 677	6 982	7 450	8 027	8 629	8 920
<b>Förelingsvärde netto till baspris</b>	<b>4 985</b>	<b>6 402</b>	<b>8 222</b>	<b>5 562</b>	<b>1 994</b>	<b>5 157</b>
+ Övriga produktionssubventioner	8 357	8 545	9 002	9 385	9 476	9 168
<b>Faktorinkomst</b>	<b>13 341</b>	<b>14 947</b>	<b>17 224</b>	<b>14 947</b>	<b>11 470</b>	<b>14 325</b>
- Löner och kollektiva avgifter	2 459	2 426	2 449	2 472	2 714	2 804
<b>Driftsöverskott netto</b>	<b>10 882</b>	<b>12 522</b>	<b>14 775</b>	<b>12 475</b>	<b>8 756</b>	<b>11 522</b>
- Arrende- och hyreskostnader	1 815	1 761	1 950	2 003	2 082	2 314
- Nettoräntekostnader	2 065	2 316	2 548	2 326	2 096	1 750
<b>Företagsinkomst</b>	<b>7 002</b>	<b>8 445</b>	<b>10 277</b>	<b>8 146</b>	<b>4 578</b>	<b>7 457</b>

## Fakta om statistiken

---

EAA (Economic Accounts for Agriculture) är ett system av statistiska beräkningar av värdet av jordbrukssektorns produktion och kostnader för denna produktion. Beräkningarna görs enligt regler som fastställts av EU:s statistikmyndighet Eurostat. Uppgifterna i EAA avser både värden och volymer (d.v.s. värden i fasta priser) på inkomstsidan och detsamma gäller vissa poster på utgiftsidan. Denna statistik regleras sedan 2004 av Europaparlamentets och rådets förordning (EG) nr 138/2004 av den 5 dec 2003 om räkenskaper för jordbruket i gemenskapen. Medlemsländerna beräknar och översänder EAA till Eurostat enligt fastställd tidsplan.

EAA avser att belysa den ekonomiska utvecklingen inom den nationella jordbrukssektorn och används bl.a. som underlag för jordbrukspolitiska bedömningar av jordbrukssektorns förändringar. Tidigare gjordes i Sverige motsvarande beräkningar genom den s.k. sektorskalkylen.

### Detta omfattar statistiken

EAA är ett räkenskapssystem för jordbruket som baseras på European System of Integrated Economic Accounts (ESA), ett redovisningssystem som följer FN:s rekommendationer för nationalräkenskaper.

EAA följer principen att all jordbruksproduktion skall ingå och avsikten med kalkylen är att beräkna värdet av all produktion och alla kostnader för denna produktion för att kunna upprätta en resultaträkning. För detta finns en förteckning över de produktionsgrenar och andra aktiviteter som anses vara karakteristiska för jordbruket och som därför skall ingå i beräkningarna, oavsett på vilken typ av företag produktionen sker. EAA är en kalkyl för jordbrukssektorn men innefattar inte jordbrukarhushållens intäkter från annan verksamhet, såsom skogsbruk eller anställning.

I EAA utgörs undersökningspopulationen av alla företag som bedriver växtodling på friland (inkl. trädgårdsodling) eller under glas, husdjursskötsel, uppfödning av hästar eller sällskapsdjur (dock ej för eget bruk), biodling, renskötsel, pälsdjursskötsel, uppfödning av vilt i hägn eller entreprenadtjänster åt andra jordbruksföretag. Utöver detta kan sådana verksamheter ingå som intäkts- eller kostnadsmässigt ur statistiksynpunkt inte kan skiljas från jordbruksverksamheten. Sådana verksamheter benämns Sekundära ej särskiljbara icke-jordbruksaktiviteter. För Sverige ingår här väsentligen maskintjänster utanför sektorn, såsom snöröjning åt kommuner.

På vegetabilieområdet ska all produktion/skörd värdesättas, även skörd av sådana produkter som används som foder och som omsätts inom sektorn genom direkt försäljning till andra jordbruksföretag eller används på de jordbruk där de produceras. Samtidigt återkommer dessa produktionsdelar på kostnadssidan som kostnader för foder och påverkar därför inte nettoresultatet.

På animalieområdet gäller att produktionsvärdet för husdjuren nötkreatur, svin och får inte enbart utgörs av slaktintäkter. För dessa djurslag beräknas produktionsvärdet på olika sätt för stamdjur och omsättningsdjur. För stamdjur utgörs produktionsvärdet av de värden som djuren har när inträde till stamdjursbeståndet sker. Detta gäller för mjölkkor, am- och dikor, suggor, galtar samt tackor. För omsättningsdjur är produktionsvärdet detsamma som slaktintäkten och värdet av förändringen av djurbeståndet mellan årets början och slut.

I EAA redovisas produktionsvärden och kostnader både till producentpris och till baspris. EAA till baspris innefattar direktersättningar (subventioner), vilka inte innefattas i EAA till producentpris. Vidare uppdelas direktersättningar i



produkt- resp. produktionsrelaterade direktersättningar. Produktionsrelaterade direktersättningar, såsom miljöstöd, redovisas under en särskild post.

### Definitioner och förklaringar

De i EAA ingående resultatmått till baspriser framkommer på följande sätt:

- + Värdet av vegetabilieproduktionen
- + Värdet av animalieproduktionen
- + Intäkter från jordbrukstjänster
- + Intäkter från sekundära icke-jordbruksaktiviteter
- = *Totalt produktionsvärde*
- Kostnader för insatsvaror och tjänster
- = *Förädlingsvärde brutto till baspris*
- Kapitalförslitning
- = *Förädlingsvärde netto till baspris*
- + Övriga produktionssubventioner
- = *Faktorinkomst*
- Löner och kollektiva avgifter
- = *Driftsöverskott netto*
- Arrende- och hyreskostnader
- Nettoräntekostnader
- = *Företagsinkomst*

Utöver detta redovisar Eurostat vid inkomstanalyser följande tre s.k. inkomstindikatorer.

*Indikator A:* Index över real faktorinkomst per årsverke totalt.

*Indikator B:* Index över real företagsinkomst per oavlönat årsverke.

*Indikator C:* Real företagsinkomst.

### Så görs statistiken

EAA bygger till största delen på sammanställningar och bearbetningar av redan befintligt statistikunderlag, såsom lantbruksregistret (LBR), skördeuppskattningar, prisstatistik, slaktstatistik och bokföringsuppgifter. Det primärmaterial som särskilt tas fram inom ramen för denna statistik är intäkter för trädgårdsnäringen samt arrendekostnader och avskrivningskostnader för maskiner och redskap.

### Statistikens tillförlitlighet

EAA:s intäktssida bygger på makrostatistik som i huvudsak bedöms ha god tillförlitlighet. På kostnadssidan finns tillförlitlig makrostatistik för endast ett fåtal poster, varför uppskattningar av de olika kostnadsslagen vanligen baseras på aggregerade bokföringsuppgifter från omkring 15 000 företag. I vissa fall görs även schablonmässiga antaganden. På grund av denna användning av ett flertal olika källor kan några statistiska osäkerhetsmått inte anges.

Statistiken avseende det senaste året baseras på en stor andel preliminära uppgifter och prognoser, särskilt på kostnadssidan, vilket innebär att den har en hög grad av osäkerhet.

### Bra att veta

Denna statistik kan i första hand jämföras med motsvarande statistik för övriga EU-länder som publiceras av Eurostat.

## **Annan statistik**

### **Elektronisk publicering**

Detta statistiska meddelande finns kostnadsfritt åtkomligt på Jordbruksverkets webbplats <http://www.jordbruksverket.se> under Statistik samt på SCB:s webbplats <http://www.scb.se> under Jord- och skogsbruk, fiske.

Mer information om statistiken och dess kvalitet ges i en särskild Beskrivning av statistiken.

## In English

---

### Summary

#### The production value increased in 2010 compared with 2009

The production value in basic prices increased by about 5 billion SEK between 2009 and 2010. The biggest factor on crop output is that the price of cereals increased while on animal output the biggest factor is that the price of milk increased.

The value of crop output in basic prices increased by 18 % in 2010 compared to 2009. The total harvest of cereals decreased with 18 % in 2010 compared to 2009. At the same time the area of cereals decreased by 8 %. The prices of cereals increased by 73 % in 2010 compared to 2009.

The production value in basic prices for animal output increased by 6 % in 2010 compared with 2009. The main reason is that the price of milk increased by 16 %. The production of milk decreased by 2 % in 2010 compared with 2009. The slaughter of cattle decreased by 1 % in 2010, while the slaughter of pigs increased by 1 %.

The prices for cattle increased by 10 % in 2010 compared with 2009, while the prices for pigs decreased by 9 %. The production value in basic prices for cattle increased by 8 % in 2010 compared with 2009. The production value in basic prices for pigs decreased by 8 %.

The operating surplus increased by 32 % in 2010 compared with 2009. The total intermediate consumption increased by 5 %, while the fixed capital consumption increased by 3 % and other subsidies on production decreased by 3 %.

### List of tables

Explanation of symbols	8
1a. Output value in the agricultural sector 1999 – 2004 at basic prices, million SEK	9
1b. Output value in the agricultural sector 2005 – 2010 at basic prices, million SEK	10
2a. Output value in the agricultural sector 1999 – 2004 at constant (2005) basic prices, million SEK	11
2b. Output value in the agricultural sector 2005 – 2010 at constant (2005) basic prices, million SEK	12
3a. Intermediate costs in the agricultural sector 1999 – 2004 at basic prices, million SEK	13
3b. Intermediate costs in the agricultural sector 2005 – 2010 at basic prices, million SEK	13
4a. Intermediate costs in the agricultural sector 1999 – 2004 at constant (2005) basic prices, million SEK	14
4b. Intermediate costs in the agricultural sector 2005 – 2010 at constant (2005) basic prices, million SEK	14
5a. Economic results in the agricultural sector 1999 – 2004, million SEK	15
5b. Economic results in the agricultural sector 2005 – 2010, million SEK	15

**List of terms**

Andra/Annan	Other
Animalieproduktion	Animal output
Animaliska produkter	Animal products
Arbetsinsats	Labour input
Arrende	Rent
Baspris	Basic price
Blommor och växter	Flowers and plants
BNP	GDP
Brutto	Gross
Bränslen och drivmedel	Fuels and propellants
Byggnader	Buildings
Djur	Animals
Djurfoder	Animal feed
Driftsöverskott	Operating surplus/Mixed income
Elektricitet	Electricity
Energi	Energy
Faktorinkomst	Factor income
Fjäderfä	Poultry
Foderväxter	Forage plants
Frukt och bär	Fruits
Får och getter	Sheep and goats
Färska	Fresh
Företagsinkomst	Entrepreneurial income
Förädlingsvärde	Value added
Handelsgödsel	Fertilizers and soil improvers
Havre	Oats
Hyreskostnader	Real estate rental charges
Hästar	Equines
Industrigrödor	Industrial crops
Icke-jordbruksaktiviteter	Non-agricultural activities
Insatsförbrukning	Intermediate consumption
Jordbruk	Agriculture
Jordbruksproduktion	Agricultural output
Jordbrukssektorn	Agricultural 'Industry'
Jordbrukstjänster	Agricultural services
Jordbruksvaror	Agricultural goods

Kapitalförslitning	Fixed capital consumption
Kollektiva avgifter	Social security charges
Korn	Barley
Köksväxter	Vegetables
Löner	Compensation of employees
Maskiner och utrustning	Machinery and equipment
Mjök	Milk
Netto	Net
Nötkreatur	Cattle
Oljeväxter	Oil seeds
Plantskoleväxter	Horticultural products
Potatis	Potatoes
Prisförändring	Change in price
Produkter	Products
Produktion	Production/Output
Produktionssubventioner	Subsidies on production
Proteingrödor	Protein crops
Råg	Rye
	Interest received
Ränteintäkter	
Räntekostnader	Interest paid
Sekundära	Secondary
Sockerbetor	Sugar beet
Spannmål	Cereals
Svin	Pigs
Underhåll	Maintenance
Utsäde	Seeds
Vegetabilieproduktion	Crop output
Vegetabiliska produkter	Crop products
Vete	Wheat
Veterinärkostnader	Veterinary costs
Växter	Plants
Växtskyddsmedel	Plant protection products and pesticides
Årsverken	Annual working unit
Ägg	Eggs
Övriga	Other