



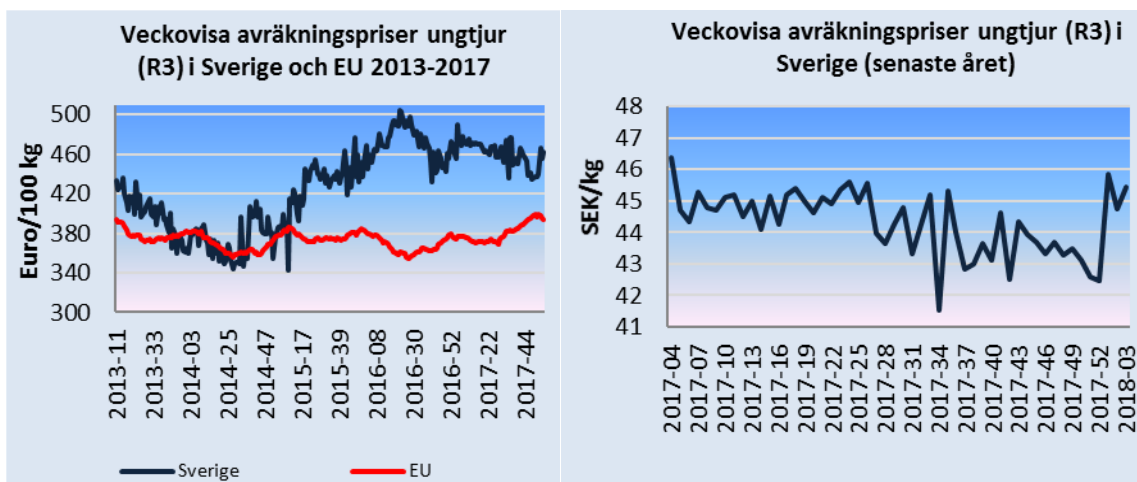
Priser på jordbruksprodukter – januari 2018

- Det svenska genomsnittliga priset för ungtjur klass R3 är 17 procent högre än det genomsnittliga EU-priset.
- Det genomsnittliga smörpriset inom EU har sjunkit drygt 30 procent sedan september 2017. Trots det ligger prisnivån drygt 100 procent högre än interventionspriset. Det genomsnittliga priset på skummjörkspulver är 18 procent lägre än interventionspriset.
- Det genomsnittliga priset på slaktgris inom EU fortsätter att sjunka. Det svenska priset på slaktgris klass E är 32 procent högre än EU:s genomsnitt.
- Mindre prisförändringar för spannmål har skett jämfört med föregående månad. God tillgång av spannmål på världsmarknaden 2017/18 bidrar till detta.
- Rysk export av vete beräknas bli rekordstor 2017/18, landet blir därmed världens största veteexportör.

Nötköttspriser klass R3 i Sverige och i EU

Det svenska avräkningspriset på ungtjur klass R3 ligger kvar på en hög nivå. Vecka 3 var det genomsnittliga priset i Sverige 45,43 kr/kg vilket är 5 procent högre än samma vecka förra året. De höga nötköttspriserna beror på god inhemsk efterfrågan på svenskt nötkött. Under januari-november ökade slakten med 1 procent jämfört med motsvarande period 2016.

EU:s genomsnittspris för ungtjur klass R3 var 394,3 euro/100 kg vecka 3, vilket var 5 procent högre än motsvarande vecka 2017. Det svenska priset omräknat till euro var 462,0 euro/100 kg vecka 3, vilket var 17 procent högre än EU:s genomsnittliga pris. EU:s export av nötkött och levande nötkreatur ökade med 12 procent under januari-november 2017, medan importen minskade med 8 procent. Nettoexporten var 421 700 ton till ett värde av 561 miljarder euro under januari-november. I exporten finns en betydande andel levande djur som främst exporteras till Turkiet, Israel och Libanon.



Källa: EU-kommissionen och Jordbruksverket

Mjölkspriser i Sverige och i EU

Det genomsnittliga svenska avräkningspriset på mjölk (faktisk fett- och proteinhalt) var 3,96 kronor/kilo i november 2017. Priset var 21 procent högre än i november 2016. Det genomsnittliga avräkningspriset har varit stigande sedan augusti 2016.

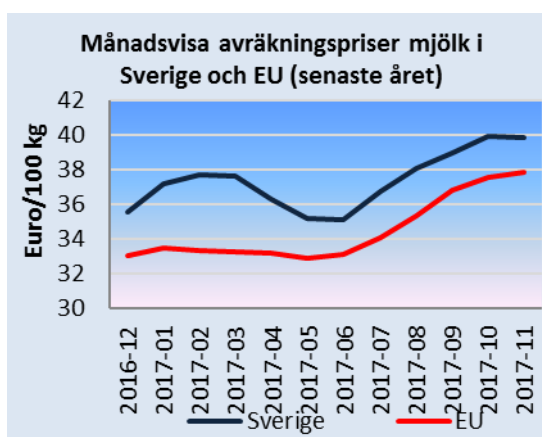
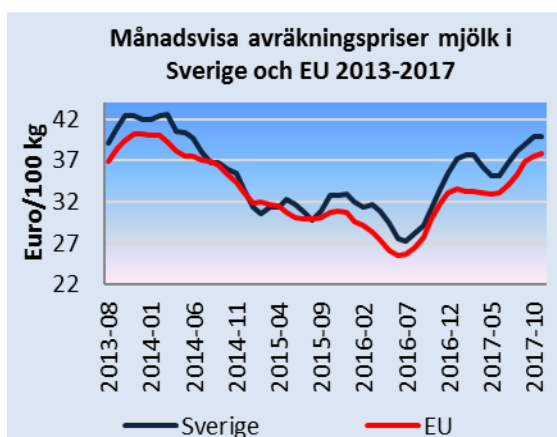
Det svenska avräkningspriset omräknat till euro var 39,8 euro/100 kg i november 2017, vilket var 5 procent högre än EU:s genomsnitt. EU:s genomsnittliga avräkningspris på mjölk hamnade på 37,8 euro/100 kg i november 2017, vilket var 19 procent högre än i november 2016.

Det genomsnittliga priset inom EU för skummjölkspulver har sjunkit sedan juni 2017. Det genomsnittliga EU-priset är nu 140 euro/100 kg. Det är 33 procent lägre än vid motsvarande tidpunkt 2017 och 18 procent lägre än interventionsprisnivån.

Priset på smör steg kraftigt under de första nio månaderna 2017. Under september nådde EU:s genomsnittliga pris rekordnivån på 650 euro/100 kg. Sedan dess har priset gått ner 32 procent och ligger nu på 442 euro/100 kg. Det är 4 procent högre än vid motsvarande tidpunkt 2017 och drygt 100 procent högre än interventionspriset.

Interventionslagren av skummjölkspulver uppgick i slutet av november till 378 600 ton, medan 2 700 ton finns i privat lagring. Totalt ger detta 381 300 ton skummjölkspulver i lager. Det har sålts små kvantiteter skummjölkspulver från interventionslager sedan försäljningen öppnades i slutet av 2016, på grund av att anbudspriserna varit för låga.

Under januari-oktober ökade exporten av skummjölkspulver från EU med 39 procent medan exporten av ost och helmjölkspulver ökade med 4 respektive 2 procent. Exporten av smör och smörolja från EU minskade med 18 procent. Importen till EU av smör och smörolja minskade med 24 procent och importen av ost med 18 procent under januari-oktober. EU:s import av smör och ost motsvarar cirka 9 respektive 7 procent av exporten.

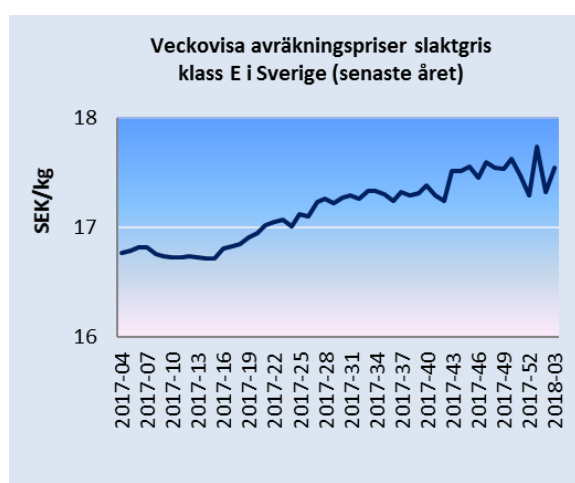


Källa: EU-kommissionen och Jordbruksverket

Priser på slaktgris klass E i Sverige och i EU

Avräkningspriset för slaktgris klass E i Sverige vecka 3 var 17,55 kr/kg vilket är 4 procent högre än motsvarande vecka 2017. Efterfrågan på svenskt griskött är fortsatt god. Den svenska produktionen ökade med 5 procent under januari-november jämfört med motsvarande period 2016.

Det genomsnittliga avräkningspriset för slaktkroppar av gris klass E inom EU var stigande under första halvåret 2017 men har gått ner de senaste månaderna. Vecka 3 var det genomsnittliga avräkningspriset i EU 134,9 euro/100 kg. Detta är 11 procent lägre än motsvarande vecka 2017. Det svenska priset var 178,5 euro/100 kg vecka 3. För närvarande ligger det svenska priset 32 procent högre än EU:s genomsnittliga avräkningspris. EU:s export av griskött minskade med 9 procent under januari-november 2017 medan importen ökade med 11 procent. Nettoexporten var 3 475 000 ton till ett värde av 7 100 miljoner euro under januari-november. Importen motsvarar cirka 1 procent av exporten.

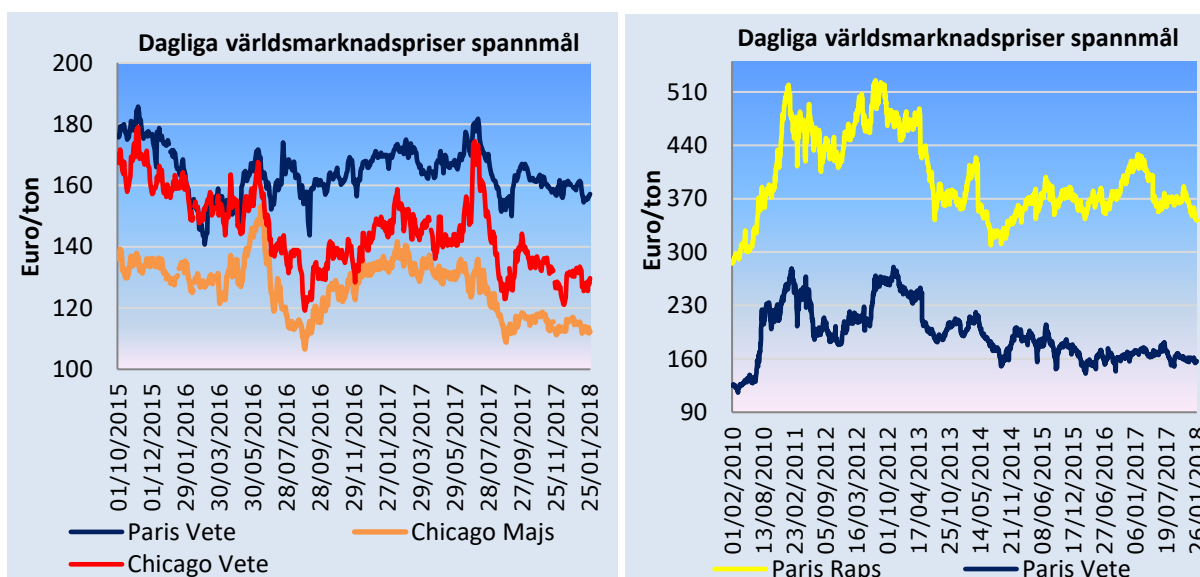


Källa: EU-kommissionen och Jordbruksverket



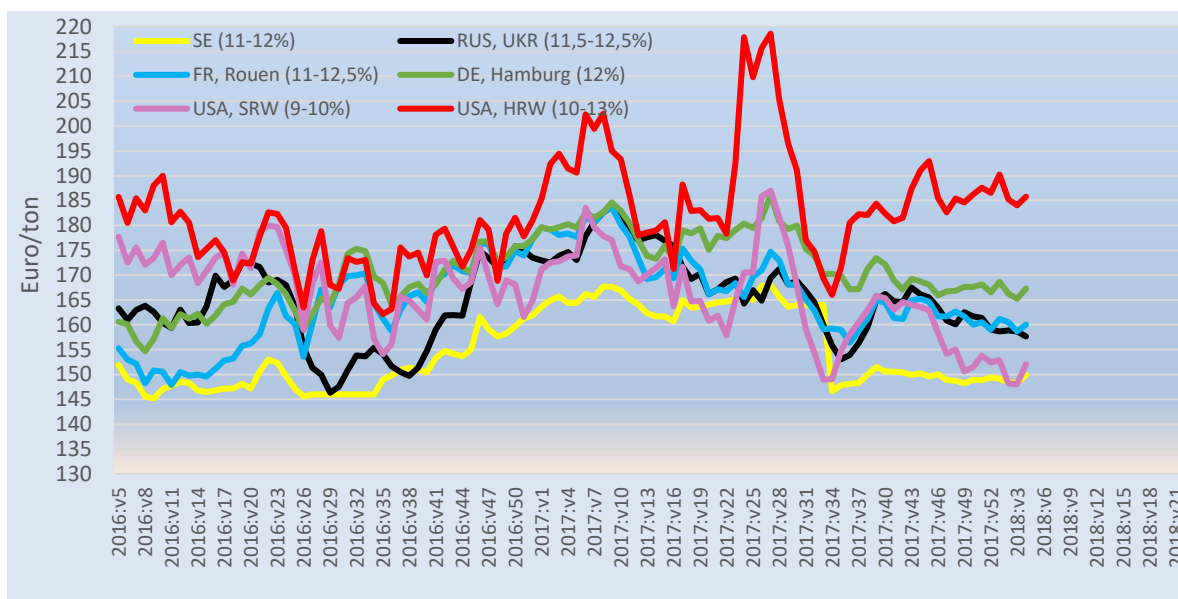
Världsmarknadspriser spannmål

Världsmarknadspriserna för vete och raps har varit lägre i Europa jämfört med föregående månad. Detta gäller även för majsnoteringen i USA. Vetepriserna i USA har däremot varit något högre bland annat beroende på kallt och torrt väder i USA kombinerat med en liten höstsådd. Även teknisk handel på börserna i USA för att täcka delar av aktörernas korta positioner har påverkat priserna uppåt. För majs har det torra vädret i Argentina påverkat priserna uppåt men den senaste tidens regn har fått priserna att korrigeras något nedåt eftersom risken för skador på genomförd majsådd bedöms vara lägre.



Källa: International Grains Council (IGC)

Nya uppgifter (ryska jordbruksdepartementet och analysinstitutet IKAR) om den ryska spannmålsskördens 2017/18 visar på högre produktion än tidigare prognoser då denna är beräknad till drygt 134 miljoner ton totalt (knappt 121 miljoner ton föregående år). Av detta utgör vete ca 86 miljoner ton (över 10 miljoner ton mer än föregående år) och exporten av vete t.o.m. januari i år uppgår till 29 miljoner ton. Med denna exporttakt är det troligt att den totala veteexporten under 2017/18 kan komma att uppgå till ca 37 miljoner ton, vilket i så fall är ca 12 miljoner ton mer än EU:s förväntade export under samma period. Konkurrenskraftiga exportpriser i fob position är framför allt priserna i svartahavsområdet samt i Sverige.



Källa: Jordbruksverket, International Grains Council

Nya skördeprognoser från både USDA och IGC visar på uppjusteringar vad gäller total spannmålsproduktion i världen medan marginella justeringar nedåt har skett för konsumtionen. Den största skillnaden mellan de bägge prognoserna är världslagren för majs. IGC har gjort justeringar uppåt vad gäller lagren i Kina eftersom foderkonsumtionen anses vara lägre än tidigare uppskattningar. USDA har ännu gjort samma justeringar. Produktionsökningarna för spannmål beror på att veteskörden i Ryssland, Kanada, Argentina och Australien har ökat jämfört med den förra prognosen samt att skörden av majs i bland annat EU och USA har justerats uppåt. Den totala spannmålsproduktionen 2017/18 är därmed bara marginellt lägre än föregående års rekordskörd.

Milj ton	IGC 16/17	IGC 17/18 jan	USDA 17/18 jan
Produktion			
Vete	755	757	757
Majs	1 088	1 054	1 045
Övrigt	297	293	279
Totalt	2 140	2 104	2 081
Utg lager			
Vete	241	254	268
Majs	335	322	206
Övrigt	46	41	28
Totalt	622	617	502

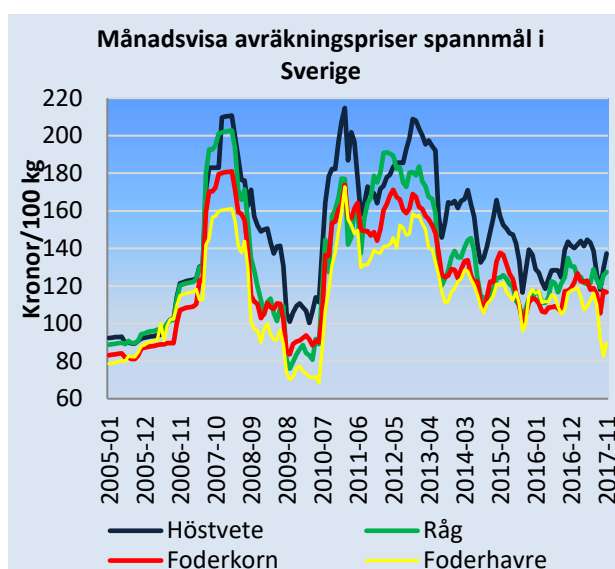
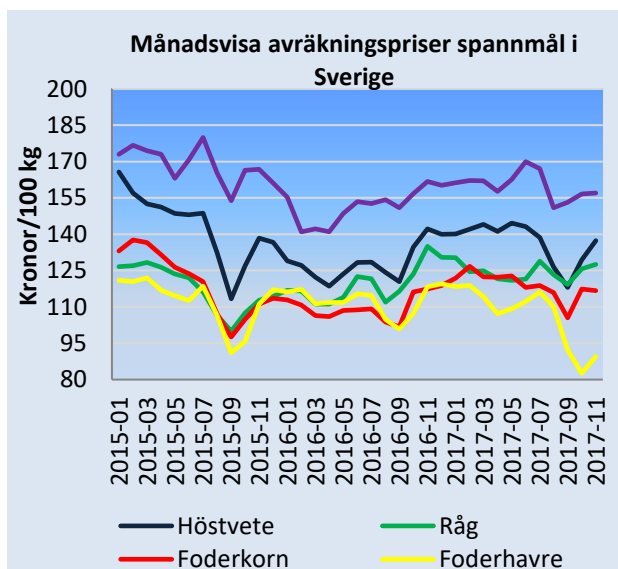
Källa: International Grains Council, Amerikanska Jordbruksdepartementet (USDA)

Svenska producentpriser

De prissänkningar som brukar ske innan ny skörd togs igen något efter det att skörden bärgats. Prisnivån är dock hittills lägre än vad den var vid motsvarande tidpunkt föregående år. Även om det var ett besvärligt skördearbete på vissa håll i Sverige så beräknas skörden bli förhållandevis hög (5,9



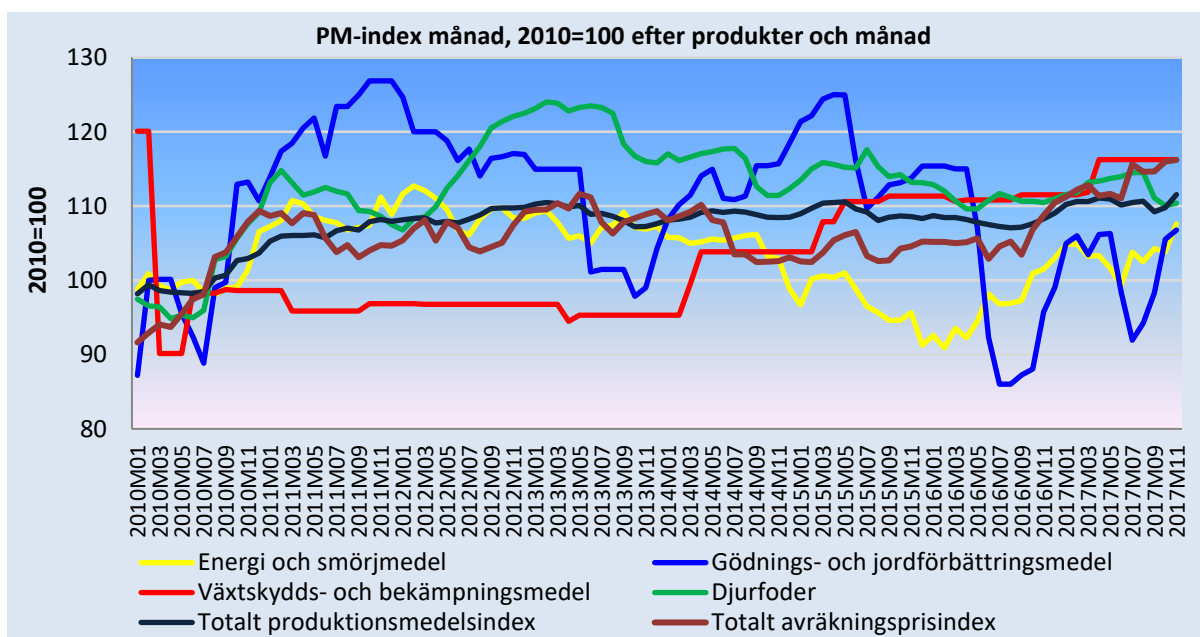
miljoner ton spannmål). Det sammanfaller med en god tillgång på spannmål i världen (marginellt lägre skörd än föregående års rekordskörd) vilket innebär att priserna hålls lägre.



Källa: Jordbruksverket och International Grains Council

Insatsvaror

Det totala produktionsmedelsindexet steg i november 2017 som är de hittills tillgängliga uppgifterna som finns. Det var framförallt indexen för energi och smörjmedel samt gödnings- och jordförbättringsmedel som bidrog till detta. Bidragande orsak till detta är bland annat stigande oljepriser och naturgaspriser.



Källa: Jordbruksverket



Kontaktpersoner

Eva Jirskog (nöt, mjölk och gris) och Patrik Eklöf (spannmål och insatsvaror)
