

Veckorapport

2015-07-10

Prognos och varning Kalmar v 28

Veckorapporten baseras på avläsningar i prognosrutor som inte har behandlats mot svamp eller insekter. Prognosrutorna finns i Småland och på Öland och Gotland. Svampangrepp avläses på de tre översta bladen.

Svartpricksjuka, mjöldagg och gulrost har fortsatt att öka sakta men säkert i höstvetet. Gulrosten har angripit även axen i rågvetet. Mjöldagg och gulrost ökar i vårvetet. Svampangreppen och bladlusangreppen är små i både vårkorn och havre. Ärtbladlössen börjar minska och stritarna i potatisen likaså.

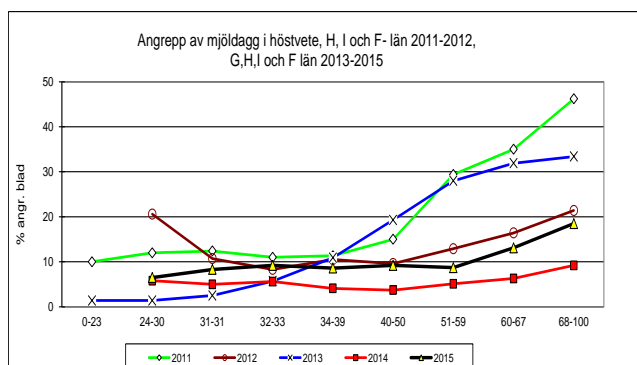
Höstvete DC 75(65-87) 38 fält

Följande sorter ingår i graderingsfälten Cubus (1), Opus (2), Hereford (4), Nimbus (1), Elvis (2), Olivin (3), Julius (7) Mariboss (8), Brons (5), Frontal (4).

	Antal fält efter angreppsgrad, % angripna blad, blad 1-3						Medel v 28	Medel v 27
	0 %	1-15 %	16-30 %	31-60 %	61-100 %			
Svampangrepp	0 %							
Mjöldagg	14	11	3	7	3	18,5	17,4	
Svartpricksjuka	2	11	13	11	1	25,3	21,2	
Vetets bladfläcksjuka	37	1	0	0	0	0,1	0,0	
Gulrost	27	6	3	2	0	4,5	4,7	
Brunrost	24	8	1	3	2	9,1	2,8	
Bladlöss Antal/strå	0	0-2	2-6	6-12	12-1000	Medel v 28	Medel v 27	
Sädesbladlöss	23	15	0	0	0	0,1	0,0	

Mjöldaggen har ökat något den här veckan från 17,4 % angripna blad till 18,5 (variation 0-92% angripna blad). 30 % av fälten har angrepp på 20 % av bladen eller däröver. Större angrepp förekommer framförallt i sorterna Olivin och Brons men även i Mariboss och Julius. Men observera att av de sistnämnda sorterna finns det också fält som helt saknar mjöldaggsangrepp.

Angreppen av **svartpricksjuka** har fortsatt att öka, från 21,2 % angripna blad förra veckan till 25,3 % den gångna veckan. Ökningen går fortfarande relativt långsamt och är långt under angreppen vid samma utvecklingsstadium jämfört med både 2013 och 2014 (se diagram).



Ett mindre angrepp (6 % angripna blad) av **vetets bladfläcksjuka, DTR**, har rapporterats från ett enda graderingsfält. Angreppen av DTR har varit små under hela säsongen.

Gulrost har noterats i elva av prognosfälten den gångna veckan. De angripna fälten finns nu i hela området med undantag av Gotland (dock bara tre graderade fält den här veckan). Den här veckan har angrepp främst hittats i sorterna Frontal, Opus, Hereford, Julius och Olivin. Angreppen har ökat och medelangreppet har gått från 3,1 % angripna blad till 4,7 %. Högsta angrepp var 40 % angripna blad.

Brunrosten har ökat kraftigt den gångna veckan och 14 av 38 graderade fält är angripna. Medelangreppet har ökat från 2,8 % angripna blad till 9,1 % (variation 0-92 %). Störst är angreppen i sorterna Mariboss och Brons förutom i det Herefordfält som varit kraftigt angripet under flera veckor.

I 15 av 38 graderade fält förekommer nu angrepp av **sädesbladlöss**. **Angreppen är dock fortfarande små** och högsta noterade angrepp är 0,96 löss/strå. Inte i något fält har angreppet kommit upp i bekämpningströskeln.

Rågvetete DC 83 (73-87) 8 fält (Öland, Gotland, Kalmar)

Sorter som finns i graderingsfälten är Tulus (4), Borwo(1), Remiko (1), Sequenz (1) och Empero(1).

Mjöldagg förekommer i sex av de graderade fälten. Angreppen ligger på samma nivå som förra veckan ca 18 % angripna blad (variation 0-54%). Angreppen är störst i sorten Tulus även den här veckan men även i Borwo förekommer angrepp på stor andelen av bladen.

Gulrost har noterats i tre av åtta graderade fält den här veckan. Medelangreppet har ökat något den senaste veckan från ca 18 % angripna blad till drygt 21 %, (variation 0-100%). I fälten där gulrost förekommer finns nu även angrepp i axen, både på borsten och innanför skärmfjällen.

Angrepp av **brunrost** har noterats i ett par Tulusfält på Öland. 56 respektive 54 % av bladen var angripna.

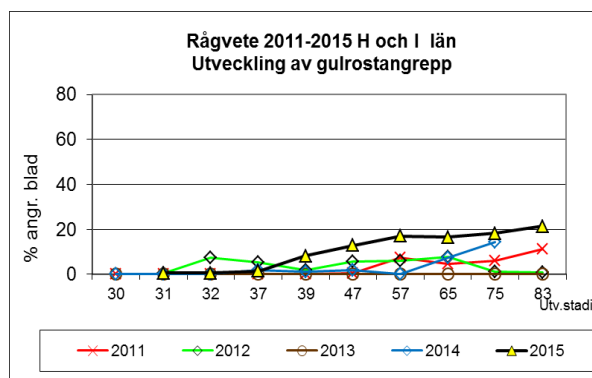
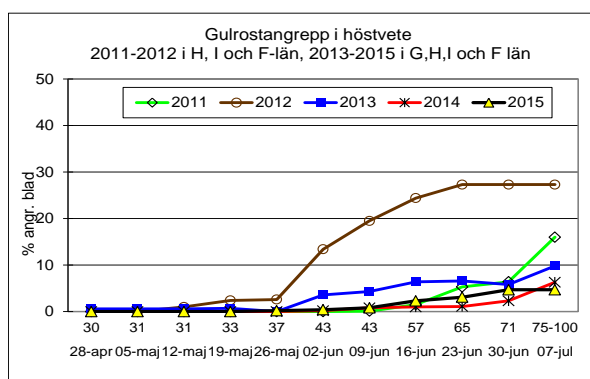
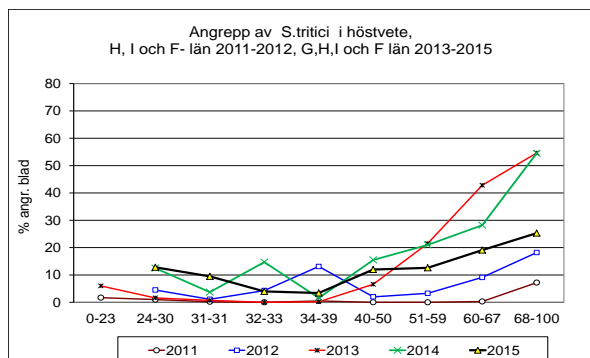
Ingen **sköldfläcksjuka** finns noterad.

I de flesta fält är bladnivå tre nu vissen och inga **bladfläckar** har noterats den gångna veckan.

Sädesbladlöss har noterats i två av åtta graderingsfält. Medelangreppet har minskat från 0,3 löss/strå till 0,0 löss/strå den här veckan. Största angrepp var 0,56 löss/strå.

Vårkorn DC 65 (30-85) 24 fält

Sorter som finns med i prognosfälten som graderats denna vecka är Salome(3), Tamtam(9), Anakin (5), Vilgott (1), Quench(1), Irina (1) och Justina (1).



Angreppen av **kornrost** har ökat markant från i genomsnitt 0,3 % angripna blad till 5,3 % den här veckan (variation 0-70%). 25 % av graderade fält var angripna. Angripna fält har dock kommit så långt i utvecklingen att angreppen inte har någon större betydelse.

Angrepp av **mjöldagg** förekommer i ett par av fälten men även dessa fält har kommit så långt i utvecklingen att angreppen inte har någon betydelse.

Kornets bladfläcksjuka har noterats i 71 % av de 24 graderade fälten. Angreppen har ökat markant från i genomsnitt 4,2 % angripna blad till 12,1 %. Högsta angrepp den gångna veckan var 40 % angripna blad.

Ingen **sköldfläcksjuka** har noterats den gångna veckan.

Angrepp av **havrebladlöss, sädesbladlöss och grönstrimmig gräsbladlus** har noterats i sex av graderingsfälten. Angreppen är mycket små och inget av fälten har uppnått bekämpningströsklarna.

Den gångna veckan förekommer skador av **sädesbladbaggens larver** i en del av graderingsfälten. Skadorna är i de flesta fall små men i en del fält är gnagskadorna på flaggbladen kraftiga.

Mindre angrepp av **minerarfluga** förekommer fortfarande i en del fält.

Havre DC 51 (47-73) 6 fält

Bladfläckar har noterats i tre av graderingsfälten.

Ännu ingen **kornrost**.

Havrebladlöss och **sädesbladlöss** har noterats i tre av graderingsfälten. Angreppen är mycket små och inget av fälten har kommit upp i bekämpningströsklarna.

Vårvete DC 61 (31-83) 9 fält

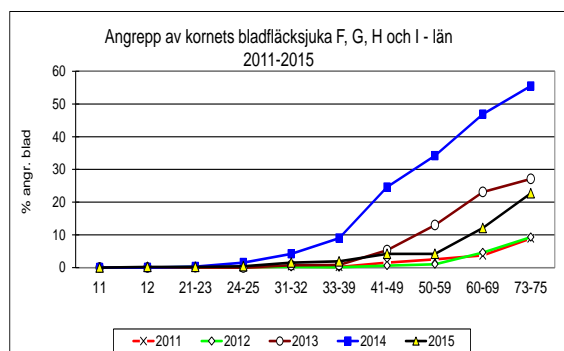
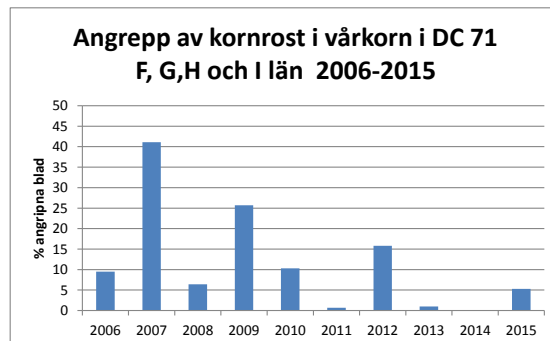
Angrepp av **mjöldagg** har noterats i 2/3 av de graderade fälten. Angreppen fortsätter att öka och i medeltal är 19,7 % av bladen angripna (v 27 12,8 % angripna blad). Högsta angrepp var denna vecka 74 % angripna blad.

Enstaka angrepp av **bladfläcksvampar** finns noterade i tre av graderingsfälten. Högsta angrepp var 10 % angripna blad (medeltal 2,8 %).

Gulrostangreppen har fortsatt att öka, från i genomsnitt 12,8 % förra veckan till 15,5 % angripna blad den här veckan. Angrepp har hittats i sex av de graderade fälten. Angrepp har noterats i fält på Öland, i Kalmarområdet och i Jönköpingsområdet. Högsta angrepp var 84 % angripna blad.

Inga angrepp av **brunrost** har konstaterats den här veckan.

Havrebladlöss och **sädesbladlöss** har noterats i tre av graderingsfälten. Högsta angrepp av havrebladlöss var 0,04 löss/strå. I ett av fälten var angreppet av sädesbladlöss uppe och tangerade bekämpningströskeln. Fältet var sent sått.



Ärter DC 75 (65-85) 8 fält (Kalmar- Öland)

Ärtbladlössen har minskat den gångna veckan från medelangreppet 11,5 löss/toppskott till 8,9. Angrepp förekommer i sex av de åtta graderade fälten. Högsta angrepp var 36 löss/toppskott. (Vid gradering v 29 hade ärtbladlössen försvunnit från samtliga fält förutom i ett där det fortfarande förekom mycket ärtbladlöss. Fältet var sent sått)

Potatis DC 60 (55-61) 5 fält (Kalmar – Öland)

Inflygningen av **stritar** har åter minskat från ca 49 stritar/fälla och dag till ca 29 (variation 2 -105 stritar/fälla och dag). Inflygningen är fortsatt lägre på Öland och närmare Kalmarsund jämfört med fälten på fastlandet som ligger längre in från sundet. Vid avläsningar som gjordes 14/7 (v 29) hade stritarna minskat ytterligare och var då nere i 10 stritar/fälla och dag.

Ännu inga rapporter om **bladmögel** i området. Men bladmögel har noterats i Skåne, Blekinge och i Närke. Följ bladmögeltutvecklingen på Euroblights hemsida Late blight Survey Mapper

Gunnel Andersson

