



Instruktion för skärminventering av brukarblock

Version 3



Innehåll

1. Inledning	4
1.1 Blockdatabasen behöver uppdateras	4
1.2 Instruktionen används för blockinventering	4
1.3 Tillförlitliga uppgifter underlättar för alla	4
1.4 Vad ska inventeras?	4
1.5 Mer information på Ladan	4
2 Definition av block	5
3 Metod för blockinventering	6
3.1 Är blocket rätt avgränsat?	6
3.1.1 Bedömning av ägoslag	6
3.1.2 Viktigt att tolka ortofotona korrekt	6
3.1.3 Fel som ska rättas till	6
3.1.4 Minskning eller utökning av block	6
3.1.5 Impediment	7
3.1.6 Är nuvarande blockgränser desamma som år 2005?	7
3.1.7 Informationskällor för bedömning	8
3.2 Kan blocket redigeras på bildskärm?	9
3.3 Om blocket inte kan redigeras på bildskärm	9
4 Hur ska block redigeras	10
4.1 Redigeringskala	10
4.2 Delning av block	10
4.2.1 Delning av betesmarksblock	10
4.2.2 Delning av betesmarksblock	10
4.3 Sammanslagning av block	10
4.4 Borttag av block	11
4.5 Noteringsfältet	11
4.6 Ej stödberättigande areal	11
4.7 Grannblock som påverkas vid redigering	11
4.8 Viktigt att bevara blockidentitet	12
5 Exempel på bedömning av block	13
5.1 Åkermarksblock som är korrekta	13
5.2 Betesmarksblock som är korrekta	14
5.3 Åkermarksblock som kan bildskärmsredigeras	15
5.4 Betesmarksblock som kan bildskärmsredigeras	17
5.5 Åkermarksblock som eventuellt skickas till expert	18
5.6 Betesmarksblock som bör skickas till fält	20
5.7 Exempel på felaktig redigering	23

FÖRÄNDRINGAR FRÅN VERSION 2:

Instruktionen har språkgranskats.

Övriga förändringar är figur 1 i avsnitt 3 som korrigerats samt exempel 1 i kapitel 5 som bytts ut.

1 Inledning

1.1 BLOCKDATABASEN BEHÖVER UPPDATERAS

Sveriges blockdatabas ska uppdateras, eftersom det konstaterats att de geografiska datauppgifterna inte håller en tillräckligt hög kvalitet. Jordbruksverket leder därför ett projekt där samtliga block i den befintliga blockdatabasen ska ses över och inventeras. Inventeringen sker antingen genom skärminventering eller genom fältinventering. Vid inventeringen av blocken ska en bedömning göras av vad som är godkänd jordbruksmark. Denna instruktion ska standardisera uppdateringsarbetet av blockdatabasen.

1.2 INSTRUKTIONEN ANVÄNDS FÖR BLOCKINVENTERING

Du som är skärminventerare ska använda denna instruktion när du fastställer gränserna för block. Instruktionen handlar om vilken mark som ska anses vara jordbruksmark, dvs. åkermark och betesmark. All jordbruksmark ska vara blocklagd, dvs. sådan mark som har åtminstone ett av stöden gårdsstöd, miljöersättning eller kompensationsbidrag eller olika kombinationer av alla tre.

Instruktionen ska användas för att hanteringen ska bli likformig. För att en korrekt areal ska kunna fastställas i blockdatabasen är det viktigt att du följer instruktionen vid bedömningar och redigeringar.

1.3 TILLFÖRLITLIGA UPPGIFTER UNDERLÄTTAR FÖR ALLA

Syftet med blockinventeringen är att uppgifterna ska användas som underlag för korrekta utbetalningar. Med tillförlitliga uppgifter i blockdatabasen blir det också enklare för jordbrukaren att ansöka om stöd. Dessutom underlättas länsstyrelsens kontrollarbete i framtiden.

1.4 VAD SKA INVENTERAS?

Din uppgift som skärminventerare är att

- bedöma om arealen på blocket är jordbruksmark
- bedöma storleken på blocket både för 2005 och 2008/2009
- fastställa gränserna för blocket.

Din bedömning kan ha stor betydelse för jordbrukaren och det är därför viktigt att den är korrekt.

1.5 MER INFORMATION PÅ LADAN

På Ladan finns ytterligare information om blockinventeringen. Bland annat finns en sida med frågor och svar med förtydliganden av och exempel till denna instruktion. Ladan hittar du på samma ställe där du startar skärminventeringen.

2 Definition av block

Ett block är ett sammanhängande område jordbruksmark som har en relativt beständig indelning från år till år. Med jordbruksmark avses åkermark och betesmark. Slåtterängar innefattas i begreppet betesmark. Som betesmark räknas också alvarbete, skogsbete, restaureringsmark och fäbodbete som godkänts av länsstyrelsen som betesmark. Se *Instruktion för fältinventering av brukarblock* för en utförligare definition av vad som är godkänd jordbruksmark.

Ett block avgränsas fysiskt av vägar, skog, bebyggelse, diken, sjöar, vattendrag och annan ej stödberrättigande mark. Med fysiska gränser avses att gränsen tydligt syns i landskapet.

På ett block kan bara en jordbrukare ha jordbruksmark. Som synonym till block används därför även benämningen brukarblock.

Ett block kan bestå av ett eller flera jordbruksskiften. Ett skifte kan däremot bara tillhöra ett block.

Även regiongränser utgör blockgränser. Regioner är en indelning av Sverige som Jordbruksverket gjort, eftersom ersättningsnivåerna för vissa jordbruksstöd varierar beroende på var jordbruksmarken är belägen. Regiongränser är normalt inte synliga i landskapet.

Ett block kan inte innehålla både åkermark och betesmark. Detta beror på att åkermark och betesmark är olika ägoslag.

3 Metod för blockinventering

I blockinventeringen som genomförs under 2008–2009 kommer hela blockdatabasen att gås igenom.

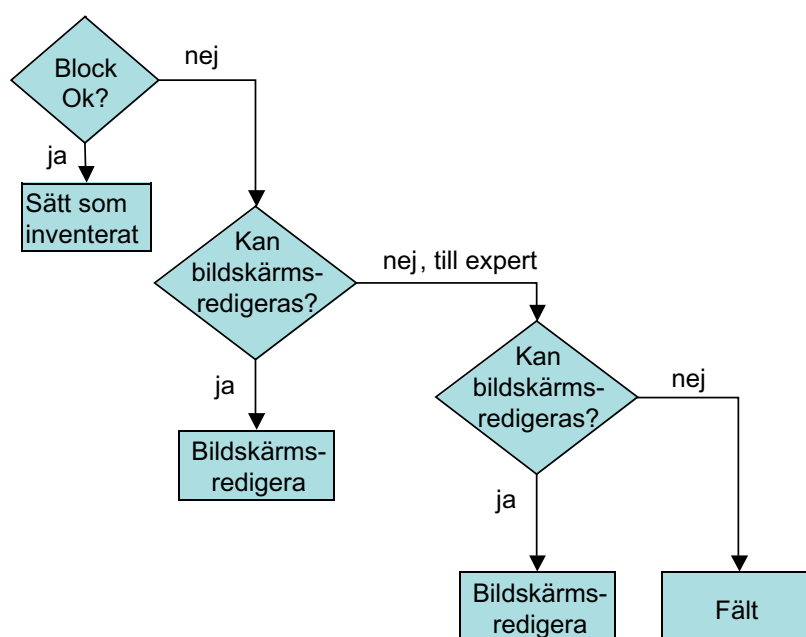
Inventeringen görs i följande steg:

Först bedömer du om blocket är korrekt. Om det är korrekt, sätter du blocket som inventerat.

Om det inte är korrekt, ska du om möjligt redigera blocket på bildskärm.

Om din bedömning är att blocket ska redigeras men att du inte kan göra det på bildskärm, ska du skicka blocket till en expert för ytterligare bedömning.

Om även experten bedömer att det inte kan bildskärmsredigeras så skickas blocket till fältinventering, se figur 1. För åkermarksblock kommer detta endast att göras i undantagsfall enligt vår bedömning.



Figur 1.
Schematisk bild av metod för blockinventering.

3.1 ÄR BLOCKET RÄTT AVGRÄNSAT?

Det första beslut du ska ta är om blocket är korrekt, dvs. om jordbruksmarken är korrekt avgränsad.

3.1.1 Bedömning av ägoslag

Ett block består av antingen åkermark eller betesmark. På bildskärm kan man vid tveksamma fall oftast inte avgöra om marken är betesmark eller åkermark. Du ska därför normalt inte behöva göra denna bedömning utan du kan utgå från att blockets ägoslag gäller. I undantagsfall där du starkt betvivlar blockets ägoslag skickar du blocket till expert.

3.1.2 Viktigt att tolka ortofotona korrekt

Systemet visar block i skala 1:3 000 och bedömningen av block görs mot ortofoto (flygfoto). Primärt används ortofoton med 0,5 meters upplösning. Dessa kan visas antingen i färg eller svartvitt. Där sådana ortofoton inte finns används svartvita ortofoton med 1 meters upplösning.

Ortofotona är så nya som möjligt och merparten av bilderna är högst tre år gamla. Systemet kan visa information om flygår. Även andra informationskällor kan användas som stöd vid bedömningen (se avsnitt 3.1.7).

Avgörande för en korrekt bedömning är att du tolkar ortofotot korrekt. Detta behandlas i ett separat dokument *Tolkningsmanual för avgränsning av jordbruksblock i ortofoton*.

3.1.3 Fel som ska rättas till

Om du upptäcker tydliga fel i blockets avgränsning på mer än 2,5 m ska du rätta dem, om den felaktiga ytan är mer än 0,01 ha. Inventeringsskalan 1:3 000 är vald, eftersom man i denna skala kan se sådana fel.

Gränsen på 0,01 ha ska inte ses som en absolut gräns utan som en ungefärlig gräns på hur pass stort ett fel måste vara för att du ska rätta det. Meningen är inte att du hela tiden noggrant ska mäta avvikelser innan du fattar ett beslut, utan tanken är att du ska bygga upp en känsla för när ett fel behöver rättas.

Det finns också block med geometrifel (t.ex. ”spikar”) som du också ska rätta, även om dessa korrigeringar endast ger obetydliga arealförändringar.

3.1.4 Minskning eller utökning av block

Ett block ska endast bestå av jordbruksmark. Består blocket av annan mark ska du redigera blocket och rita bort den delen.

Om brukaren ett år inte använt hela blocket betyder det inte med automatik att den delen ska ritas bort. Den oanvända delen kan mycket väl vara godkänd jordbruksmark som avses brukas nästa år.

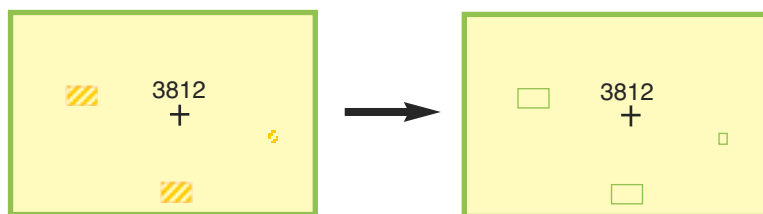
Generellt gäller att du inte ska lägga till areal. Det är nämligen svårt att veta om marken verkligen sköts som jordbruksmark genom att bara se på ortofotot. Normalt sker en ökning först efter att jordbrukaren anmält en önskad ökning av blocket.

Det kan dock förekomma att blocket är felaktigt ritat eller förskjutet. Då ska du korrigera blocket även om det innebär en utökning. För betesmarksblock är dock detta i regel inte möjligt att bedöma på bildskärm och ska endast ske i undantagsfall.

3.1.5 Impediment

För impediment (odlingshinder) inom block gäller:

- Ytor mindre än 0,01 ha (100 m²) får ingå i blocket och behöver inte ritas bort.
- Ytor större än eller lika med 0,01 ha som har identifierats ska ritas bort (figur 2). Odlingshinder smalare än 2 m behöver dock inte ritas bort. Solitärträd på åkermark får också vara kvar. Vissa undantag gäller även för betesmarker, se instruktionen för fältinventering av brukarblock.
- Det kan finnas enstaka fall när ett block ska redigeras när den felaktiga ytan är mindre än 0,01 ha, t.ex. byggnader i ett block (se även avsnitt 4.6).



Figur 2.

Impediment har identifierats på ett block. Ytor som är större än eller lika med 0,01 ha får inte förekomma inom blocket och ritas därför bort.

3.1.6 Är nuvarande blockgränser desamma som år 2005?

Blocken ska visa det aktuella läget. Blockets avgränsning ska alltså stämma överens med verkligheten vid tillfället för inventeringen.

Men inventeringen ska också avgöra om utdelningen av stödrätter som skedde 2005 gjordes på en korrekt grund. Det betyder att du också ska avgöra hur blocket såg ut 2005. I normalfallet är det dock inte möjligt att på bildskärm avgöra om ett konstaterat fel på ett block fanns redan 2005 eller om avvikelsen tillkom senare.

Ett rimligt antagande är dock att de flesta blockredigeringar som nu görs på bildskärm även gällde för blockets utseende 2005. I normalfallet ska därför blockredigeringar som görs på bildskärm under blockinventeringen anses gälla även för 2005.

I de undantagsfall du ser att mark som du ritar bort från ett block var godkänd 2005 ska du mäta den ytan och ange den i fälten merareal 2005 (det finns olika fält för åkermark och betesmark). Om ett block delas anger du merarealen på de nya blocken. På motsvarande sätt anger du merarealen vid sammanslagning av block på det skapade blocket. Om du är osäker, skicka blocket till expert.

3.1.7 Informationskällor för bedömning

I systemet för skärminventering finns ett antal informationskällor (geografiska lager) tillgängliga. Som redan nämnts är ortofoton det primära lagret som används vid bedömning av block, men det finns även andra lager som i vissa bedömningar kan ge dig ytterligare stöd.

- **Ortofoton**

Ortofoton finns tillgängliga i två olika karttjänster:

- **mk_orto_img**

Ortofotona i denna karttjänst uppdateras kontinuerligt med nya bilder från Lantmäteriet. Där färgortofoton finns är upplösningen (pixelstorleken) 0,5 m. Där endast svartvita ortofoton finns är upplösningen 1 m. På www.geolex.lm.se hittar du information om flygår för senaste bild, planer för kommande år osv. År 2010 är det tänkt att hela Sverige ska vara täckt av de nya digitala färgortofotona.

- **mk_gsd_img**

Ortofotona i denna karttjänst uppdateras inte längre. Sist det skedde var i december 2007. Bilderna i denna karttjänst är svartvita och upplösningen är 1 m. Bilderna har något sämre bildkvalitet än den nya karttjänsten `mk_orto_img`.

Än så länge är det ingen större skillnad mellan dessa lager men med tiden kommer bilder från två olika tillfällen att visas i dessa karttjänster.

- **Info ortofoto**

Detta lager visar flygår och månad för ortofotona i `mk_orto_img`. Den ska kompletteras så att den även visar flygår för ortofotona i `mk_gsd_img`.

- **Blocklager 2005–2010**

Redigeringar av block görs nu (jan-2009) i 2010-års blocklager, eftersom det är detta lager som kommer användas i 2010 års stödansökan. Blocklager fr.o.m. 2005 visas i systemet.

- **Kontrollskiften och avvikelsezoner**

Fältkontroller läggs in i dessa skikt. I blockinventeringen kan kontroller från 2007 och 2008 användas som stöd. (För några områden finns även resultat från 2006.) För betesmarker är dock kontrollresultaten från 2006–2007 endast till en viss del relevanta, eftersom definitionen av betesmark då var en annan. För åkermark gäller samma definition som tidigare. Kontrollresultaten från 2006–2008 för åkermark är därför ett bra stöd.

- **Åtagandeplaner – markklass och åtgärdsytor**

Länsstyrelserna gör fältbesök för betesmarker med särskilda värden, resultaten läggs in i skikten markklass och åtgärdsytor.

- **SAM Internetskiften**

2008 ansökte ca 81 000 jordbrukare om jordbruksstöd i den s.k. SAM-ansökningen. Av dessa sökte ca 27 000 elektroniskt via e-tjänsten SAM Internet. Skiften från dessa brukares ansökningar syns i systemet.

För samtliga dessa lager kan systemet ge information om de enskilda objekten som ingår i lagren. Du kan få information om t.ex. ett enskilt block ur det aktuella blocklagret och se datum när blocket senast redigerats. För kontrollskiften finns information om mätmetod inlagd (GPS, digital mätning etc.), vilket ger ett mått på mätningens kvalitet.

3.2 KAN BLOCKET REDIGERAS PÅ BILDSKÄRM?

Om du bedömt blocket som felaktigt och därför ska redigeras så är nästa bedömning om du kan redigera blocket på bildskärm.

Du ska göra blockredigeringen på bildskärm, om du med hög säkerhet kan rita in den korrekta gränsen.

Alla jordbrukare kommer att kontaktas efter att brukarens alla block är inventerade. Brukaren kommer då få möjlighet att lämna synpunkter på gjorda redigeringar.

3.3 OM BLOCKET INTE KAN REDIGERAS PÅ BILDSKÄRM

Om du bedömer att ett block ska redigeras men att du inte kan göra det på bildskärm, ska du skicka det vidare till en expert för ytterligare bedömning.

Kan inte heller experten redigera blocket på bildskärm, ska blocket inventeras i fält.

Detta förväntas dock ske endast i undantagsfall för åkermarksblock.

Expertrollen har i första hand teamledaren. Men även en erfaren inventerare som har tillräckliga kunskaper för att agera expert kan utses av teamledaren. I detta fall kan du som inventerare själv ta expertbeslutet. Teamledaren avgör om en inventerare har tillräckliga kunskaper för detta.

4 Hur ska block redigeras

4.1 REDIGERINGSSKALA

Blocken redigeras primärt mot ortofoton. Redigering sker normalt i skala 1:1000–1:3000 för ortofoton med 0,5 meters upplösning och i skala 1:2000–1:3000 för ortofoton med 1 meters upplösning. Att förstora ytterligare är inte lämpligt.

4.2 DELNING AV BLOCK

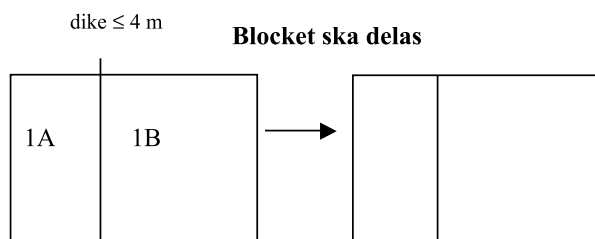
Du ska dela ett block om det fysiskt är avgränsat eller om det innehåller både åkermark och betesmark. Block ska även delas om det är flera brukare som anmält skiften på blocket, men en sådan delning görs av länsstyrelserna. Reglerna för när block ska delas beror på om det är åkermark eller betesmark.

4.2.1 Delning av åkermarksblock

Om blocket genomkorsas av ett dike, en stenmur eller liknande (linjärt landskapselement), ska det delas.

Om landskapselementet är högst 4 m brett

Om det linjära landskapselementet är upp till 4 m brett och går igenom hela blocket, ska du dela blocket alldeles oavsett hur smalt elementet är. Dela blocket så att de nya blocken kommer att ligga i direkt anslutning till varandra (*figur 3*).

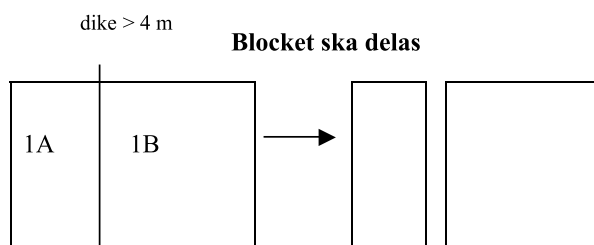


Figur 3.

Ett block korsas av ett genomgående dike upp till 4 m brett. Blocket ska delas och de nya blocken kommer att ligga intill varandra.

Om landskapselementet är bredare än 4 m

Om det linjära landskapselementet är bredare än 4 m och genomgående ska du dela blocket så att de nya blocken inte kommer att ligga i direkt anslutning till varandra (*figur 4*).



Figur 4.

Ett block korsas av ett genomgående dike bredare än 4 m. Blocket ska delas och de nya blocken kommer inte att ligga intill varandra.

4.2.2 Delning av betesmarksblock

Det finns inget självändamål i att försöka dela betesmarksblock såvida det inte är större bäckar som djuren inte kan ta sig över eller bilvägar som djuren inte kan beta över. Mindre diken, brukningsvägar eller andra landskapselement som ingår naturligt i betesmarken ska du inte dela eller rita bort.

Om merareal ska anges på ett block som delats, så anges merarealen på de nya blocken (se avsnitt 3.1.6).

4.3 SAMMANSLAGNING AV BLOCK

Du ska slå ihop block om det inte finns någon anledning till att de ska vara delade.

Men du ska inte slå ihop betesmarksblock. Det beror på att det kan finnas ett stängsel som du inte ser på skärmen. I fält kan man inte heller avgöra om block ska slås ihop, eftersom man där inte har information kring brukarförhållandena på grannblocken.

Åkermarksblock ska normalt heller inte slås ihop. Men om du ser att två åkerblock har samma brukare och att det inte finns någon fysisk gräns eller regiongräns mellan dessa, ska du slå ihop blocken.

Om merareal ska anges på block som slagits samman, så anges merarealen på det nya blocket (se avsnitt 3.1.6).

4.4 BORTTAG AV BLOCK

Block som du bedömer i sin helhet som ej stödberättigande jordbruksmark ska du ta bort. Gör på följande sätt om du vill ta bort ett block där du vill spara inventeringsdokumentationen (t.ex. för att du har hittat merareal):

1. Spara blocket med inventeringsdokumentationen ifylld. Använd nyckelordet BORT i noteringsfältet.
2. Ta bort blocket.

4.5 NOTERINGSFÄLTET

Vid blockredigering finns en möjlighet att göra notering om blocket. Detta fält ska du använda, om du skickat blocket till expert. För att underlätta sökningar ska du använda nyckelord. En lista över nyckelord finns på Ladan, se avsnitt 1.5.

4.6 EJ STÖDBERÄTTIGANDE AREAL

Som beskrivits i avsnitt 3.1.5 ska du redigera bort impediment på mer än 0,01 ha från block.

Om impediment som är mindre än 0,01 ha tillsammans utgör en betydande andel av blockets areal, ska du uppskatta dessa impediments totala areal. Blockets areal ska minskas med den uppskattade arealen genom att du använder attributet "Ej stödberättigande areal".

Med betydande andel menas som tumregel när impedimentens totala areal är mer än

$$1,5 \times \text{blockets omkrets (m)} \times \text{pixelstorlek för aktuellt ortofoto (m)}$$

Exempel: Omkretsen för ett block är 800 m och pixelstorleken är 0,5 m. Impedimentens andel av blockets areal anses vara betydande om deras areal är större än

$$1,5 \times 800 \text{ m} \times 0,5 \text{ m} = 600 \text{ m}^2 = 0,06 \text{ ha.}$$

Motivera även i noteringsfältet varför du använt attributet. Denna möjlighet till att ange attribut ska du bara använda i undantagsfall. Skicka blocket till expert eller fråga teamledaren innan du använder detta attribut.

4.7 GRANNBLOCK SOM PÅVERKAS VID REDIGERING

Vid skärminventering kommer du i vissa fall att påverka intilliggande grannblock. Om du vill minska ett grannblock så säkerställ först att inte grannblocket nyligen redigerats av länsstyrelsen. Om så är fallet ta reda på orsaken till redigeringen. Om det t.ex. nyligen är redigerat efter en fältkontroll ska du vara helt säker på att den korrigering du gör är korrekt. Om du är osäker, skicka blocket till en expert som kan ta kontakt med länsstyrelsen.

Om du skapar en "glipa" till ett grannblock så ska du i normalfallet åtgärda glipan och lämna en kommentar. Om du är osäker, t.ex. vid en fältkontroll, så lämna en kommentar och skicka till expert.

4.8 VIKTIGT ATT BEVARA BLOCKIDENTITETEN

I handläggarssystemet för jordbrukarstöd (Ararat) kan en blockhistorik visas. Där framgår vilken identitet block haft tidigare år. För att denna historik ska fungera är det viktigt att du redigerar block på rätt sätt.

Grundregeln är att du bara ska använda funktionen Ta bort block då ett block verkligen ska raderas.

Här följer två exempel på hur block ska redigeras:

- Du ska dela ett block.
 - Använd dela-funktionen i systemet.

Varning! Om du tar bort blocket och ersätter det med två nya block fungerar inte blockhistoriken. Det beror på att det inte finns någon länk mellan blocket som tagits bort och blocken som lagts dit.

- Du ska redigera ett block där ny geometri skiljer sig väsentligt från tidigare.
 - Ta bort blockets geometri och rita om eller kopiera blocket från ett annat skikt.

5 Exempel på bedömning av block

Här följer ett antal exempel på gjorda bedömningar av block. Samtliga block visas i inventeringsskalan 1:3 000. I bilderna finns en kvadrat på 10 x 10 m som ger dig en uppfattning av skalan och hur mycket 0,01 ha motsvarar.

5.1 ÅKERMARKSBLOCK SOM ÄR KORREKTA

Exempel 1.

Block 6494-359-2952 (4,58 ha) där 4,60 ha slätter- och betesvall ansökts 2008. Blocket är korrekt.



Exempel 2.

Block 7117-747-8502 (0,13 ha) där 0,13 ha slätter- och betesvall på åker ansökts 2008.

Ett litet block där ett fel syns i väster, men det är för litet för att behöva redigeras. Blocket är korrekt.



5.2 BETESMARKSBLOCK SOM ÄR KORREKTA

Exempel 3.

Block 6294-414-6341 (2,37 ha) där 2,37 ha betesmark ansökts 2008.

Blockets gräns ser rimlig ut och det finns inget i bilden som pekar på att gränsen inte stämmer. Blocket är korrekt.



Exempel 4.



Betesmarksblock 6294-414-1135 (0,58 ha) där 0,60 ha betesmark ansökts 2008.

Blocket är korrekt. Blocket ska eventuellt utökas, men utifrån skärm kan inte detta avgöras. Blocket får antingen utökas efter att det har konstaterats vid en fältkontroll eller efter att brukaren anmält en begäran om ökning till länsstyrelsen.

Betesmarksblock 1326 som också syns i bilden ska redigeras. Skogspartiet ritas bort på bildskärm.

5.3 ÅKERMARKSBLOCK SOM KAN BILDSKÄRMSREDIGERAS

Exempel 5.

Block 7121-746-1888 (3,37 ha) där 3,40 ha korn (vår) ansökts 2008.

Blocket ligger korrekt mot vägen men är förskjutet norrut. Felet är tydligt och överskrider 0,01 ha så det ska redigeras. Redigeringen kan göras på bildskärm.



Exempel 6.



Block 6590-512-1488 (39,05 ha) där 39,05 ha åkermark (flera skiften) ansökts 2008.

Exempel på ett större block där ett impediment (lada i detta fall) identifierats.

Impedimentet ska ritas bort.

Även mindre byggnader som är tydliga ska ritas bort från åkermark, se avsnitt 3.1.5.

Exempel 7.

Block 7119-746-4862 (6,85 ha) där 6,10 ha korn (vår) ansökts 2008.

Blocket kan redigeras på skärm och större igenvuxen mark i NV kan ritas bort.

Även det mindre buskpartiet i SV ritas bort. Ett par träd i norr (impediment) bedöms som mindre än 0,01 ha och ritas inte bort.



5.4 BETESMARKSBLOCK SOM KAN BILDSKÄRMSREDIGERAS

Exempel 8.

Block 6294-414-5323 (0,90 ha) där 0,90 ha betesmark ansökts 2008.
Blocket kan bildskärmsredigeras, och trädpartiet i söder ritas bort.



Exempel 9.

Block 6469-361-4586 (0,98 ha) är osökt 2008 men om vi antar att det är ansökt 2005 så ingår blocket i inventeringen. Tydligt exempel på där skog kan ritas bort på bildskärm.



5.5 ÅKERMARKSBLOCK SOM EVENTUELLT SKICKAS TILL EXPERT

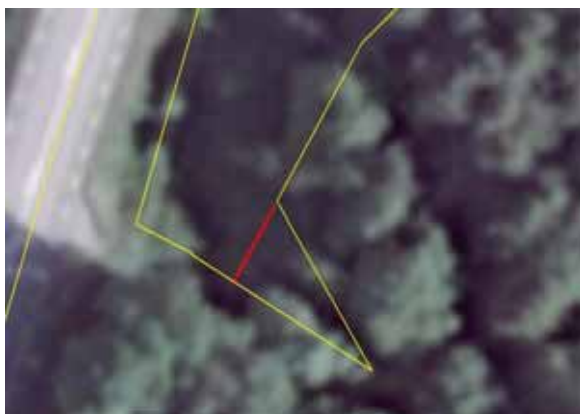
Exempel 10.

Block 6469-361-5031 (1,87 ha) där 1,87 ha slåtter- och betesvall på åker ansökts 2008.

Detta är ett exempel på ett block med några knepiga tolkningar som gör att blocket eventuellt skickas till expert för bedömning.



- Avgränsningen mot vägen ser rimlig ut och ska inte redigeras. Det är troligen ingen förskjutning, utan diket mot vägen man ser. Notera grannblocket 4618 som ligger helt fel mot vägen.
- Skuggor
Träskuggorna är långa och speciellt i söder är de svåra att skilja från trädkronorna, men avgränsningen ser som helhet rimlig ut.
- Spetsen i söder
Denna avgränsning ser inte korrekt ut för en åker, då spetsen knappast är lämplig att plöja. Denna bör tas bort på följande sätt:



Helt säkra på denna redigering kan dock inte inventeraren vara men kom ihåg att alla brukare kommer få möjlighet att reagera på gjorda redigeringar.

Exempel 11.

Block 6469-361-1690 (3,28 ha) där 3,28 ha slätter- och betesvall på åker ansökts 2008.

Exempel på block som eventuellt skickas till expert. Impediment större än 0,01 ha får inte finnas på åkermark. På blocket finns ett par träd och ett antal diken.

Dikesbredden uppmäts i bilden till ca 2 m. Det går alltså inte avgöra från ortofotot om diken ska ritas bort. Om de är precis under 2 m får diken ingå. Diken bör med marginal vara bredare än 2 m för att de med säkerhet ska kunna ritas bort på bildskärm.

Träden är båda mindre än 0,01 ha.

Blocket är korrekt och lämnas oredigerat.



5.6 BETESMARKSBLOCK SOM BÖR SKICKAS TILL FÄLT

Exempel 12.

Block 6297-433-6959 (3,43 ha) där 2,80 ha betesmark ansökts 2008.

Blocket är svårtolkat på grund av flera skogsbeklädda partier. Blocket bör tas ut för fältinventering.

Gränsen i väst och sydväst är också intressant. Där ser det ut som blocket eventuellt kan utökas ca 10 m längs hela sträckan. Helt säker på detta kan man dock inte vara då det kan gå ett stängsel längs blockgränsen. Hade blocket skärminventerats ska inte denna utökning göras. Nu skickas ju blocket till fält och utökningen kan då göras om den då kan konstateras.



Exempel 13.

Block 6469-361-4618 (1,39 ha) där 1,30 ha betesmark ansökts 2008.
Blocket kan bildskärmsredigeras vad gäller vägen i öster.

Trädpartiet i söder är däremot svårt att rita bort på bildskärm. Att rita bort träd är ibland svårt beroende på hävdträd (som får ingå), skuggor och stora kronor där betesvärd mark som inte syns i ortofotot ändå kan finnas.

Korrekt bedömning av när man på skärm kan rita bort trädbeklädda partier kräver erfarenhet. Vid utbildning för betesmarksinventerare (där fältbesök ingår) kommer denna problematik belysas ytterligare.

Ekonomiskt och tidsmässigt kommer det inte fungera att alla betesmarker tas ut för fältinventering. Du som inventerar måste "våga" göra bildskärmsredigeringar och acceptera att det ibland kommer bli fel. Som redan nämnts kommer alla jordbrukare att kommuniceras efter att brukarens block är inventerade. Brukaren kommer då få möjlighet att lämna synpunkter på gjorda redigeringar.

I detta exempel bedömer vi att trädpartiet måste fältinventeras. Träden har stora kronor och betesmarken under kan vara bra. Blocket kan delvis skärmredigeras (vägen) och därefter fältinventeras alternativt i sin helhet fältinventeras.



Exempel 14.

Block 6293-414-5113 (7,61 ha) där 3,93 ha betesmark ansökts 2008.

Blocket innehåller högst troligt trädklädda partier som ska ritas bort. Men det är mycket svårt för att inte säga omöjligt att göra denna avgränsning på bildskärm.

Blocket bör därför fältinventeras.



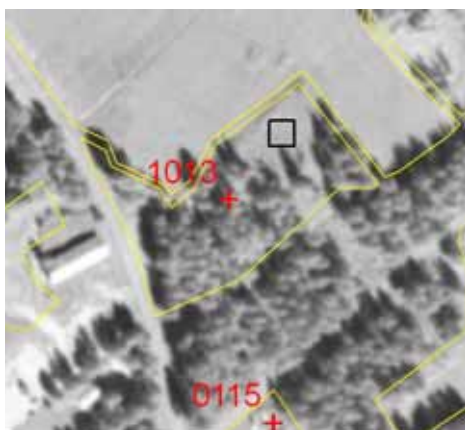
Exempel 15.



Block 6294-414-3341 (1,08 ha) där 1,08 ha betesmark ansökts 2008.

Skogsridån i söder, korridoren i mitten (vid pilen) samt gränsen i norr ger sammantaget bedömningen att blocket bör fältinventeras. Korridorer är ofta olämpliga blockkonstruktioner som vi vill få bort ur blockdatabasen.

Exempel 16.



Block 7323-783-1013 (0,40 ha) där 0,20 ha betesmark ansökts 2008.

Exempel på ett litet block med mycket träd. Blocket bör fältinventeras.

5.7 EXEMPEL PÅ FELAKTIG REDIGERING

Exempel 17.

Block 6590-515-2010 (14,18 ha) där 14,18 ha betesmark ansökts 2008.

I bilden nedan tolkning som gjorts på bildskärm med röd linje. Två större trädbeklädda partier med hävdträd (stora ekar) har felaktigt ritats bort. Se även tolkningsmanualen för ortofoto, figur 10.

Blocket bör fältinventeras.

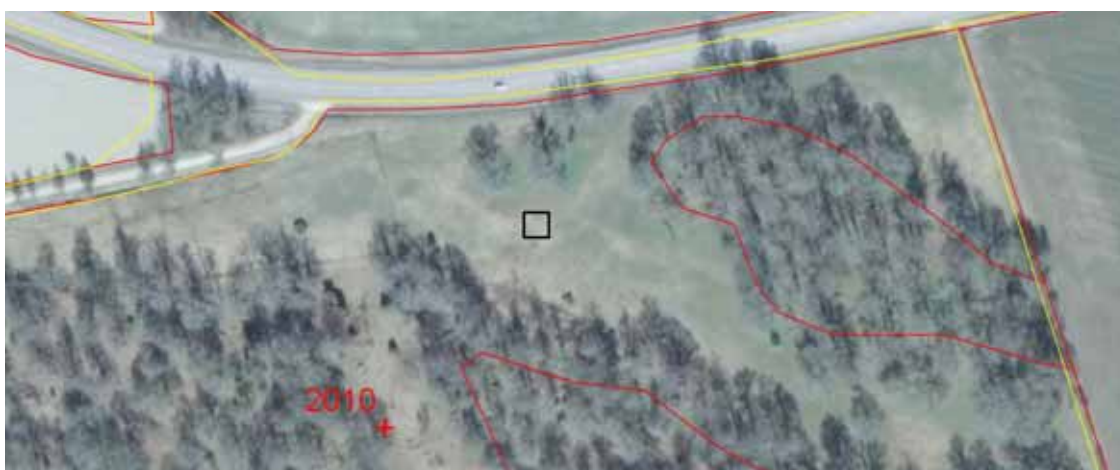


Foto: Illustratör: Bo Nordin
© Jordbruksverket
Tryckt i januari 2009.



Europeiska jordbruksfonden för
landsbygdsutveckling: Europa
investerar i landsbygdsområden

OVR159-2W