

---

# STATISTIK FRÅN JORDBRUKSVERKET

Statistikrapport 2010:2

## *Trädgårdsundersökningen 2007*

*Kvantiteter och värde avseende 2007 års produktion*

Horticultural survey 2007

---

## Sammanfattning

### **Produktionsvärdet i den svenska trädgårdsodlingen minskade mellan 2006 och 2007**

Produktionsvärdet för svensk trädgårdsodling uppgick till 3,4 miljarder kronor 2007. Det är en minskning av värdet med 4 % (127,7 miljoner kronor) jämfört med 2006.

Produktionsvärdet för frilandsodlingen minskade mellan 2006 och 2007 med 2 % (43,1 miljoner kronor). Produktionsvärdet minskade för köksväxter och frukt och ökade för bär och plantskoleväxter. Produktionsvärdet för växthusodlingen minskade mellan 2006 och 2007 med 5% (84,6 miljoner kronor).



Carin Emanuelsson, 036 – 15 52 97

statistik@jordbruksverket.se

## Innehållsförteckning

---

<b>Statistiken med kommentarer</b>	<b>4</b>
Bra att veta	4
Produktionsvärdet	4
Frilandsodling	5
Köksväxter	5
Frukt	5
Bär	5
Plantskoleväxter	5
Växthusodling	6
Köksväxter och bär	6
Snitt- och lökblommor	6
Krukväxter	6
Utplanteringsväxter	6
<b>Tabeller</b>	<b>7</b>
Teckenförklaring	7
1a. Utvecklingen av produktionsvärde 1998-2002	7
1b. Utvecklingen av produktionsvärde 2003-2007	8
2a. Köksväxter på friland	8
2b. Frukt	8
2c. Bär	9
2d. Plantskoleväxter	9
3a. Köksväxter och bär i växthus	9
3b. Snittblommor i växthus	10
3c. Lökbblommor till snitt i växthus	10
3d. Lökbblommor i kruka i växthus	10
3e. Krukväxter i växthus	10
3f. Utplanteringsväxter i växthus	11
3g. Sticklingar och småplantor i växthus	11
4. Sammanfattning på produktgrupp	11
5. Arealer och kvantiteter 2007 enligt Statistiskt meddelande "Skörd av trädgårdsväxter" <sup>1</sup>	12
<b>Fakta om statistiken</b>	<b>13</b>
Detta omfattar statistiken	13
Definitioner och förklaringar	13
Så görs statistiken	13
Statistikens tillförlitlighet	13
Annan statistik	14
Elektronisk publicering	14

<b>In English</b>	<b>15</b>
<hr/>	
Summary	15
The value of the Swedish horticultural production has decreased between 2006 and 2007	15
List of tables	15
List of terms	15

## Statistiken med kommentarer

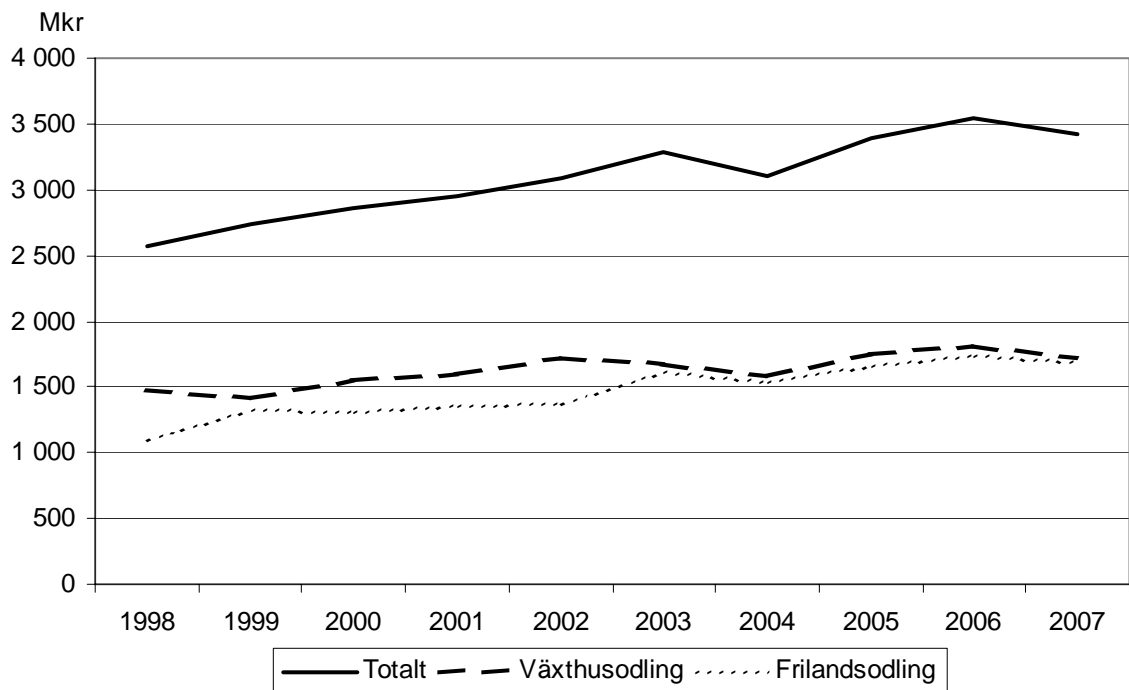
### Bra att veta

Metoden för insamling av data till trädgårdsundersökningen 2007 har ändrats och skiljer sig från år 2006 och bakåt i tiden. För övrigt så skiljer sig metoden mellan de år trädgårdsproduktion görs, vart tredje år (2002, 2005, 2008 o.s.v.) och de mellanliggande åren (t.ex. 2003, 2004, 2006 och 2007). Läs mer om hur statistiken framställs under avsnittet fakta om statistiken på sidan 13.

### Produktionsvärdet

Produktionsvärdet för svensk trädgårdsodling uppgick till 3,4 miljarder kronor 2007 (se figur A). Det är en minskning av värdet med 4 % (127,7 miljoner kronor) jämfört med 2006. Värdet för trädgårdsproduktionen har ökat från 2,6 miljarder kronor sedan 1998 varje år förutom en nedgång 2004 och nu 2007.

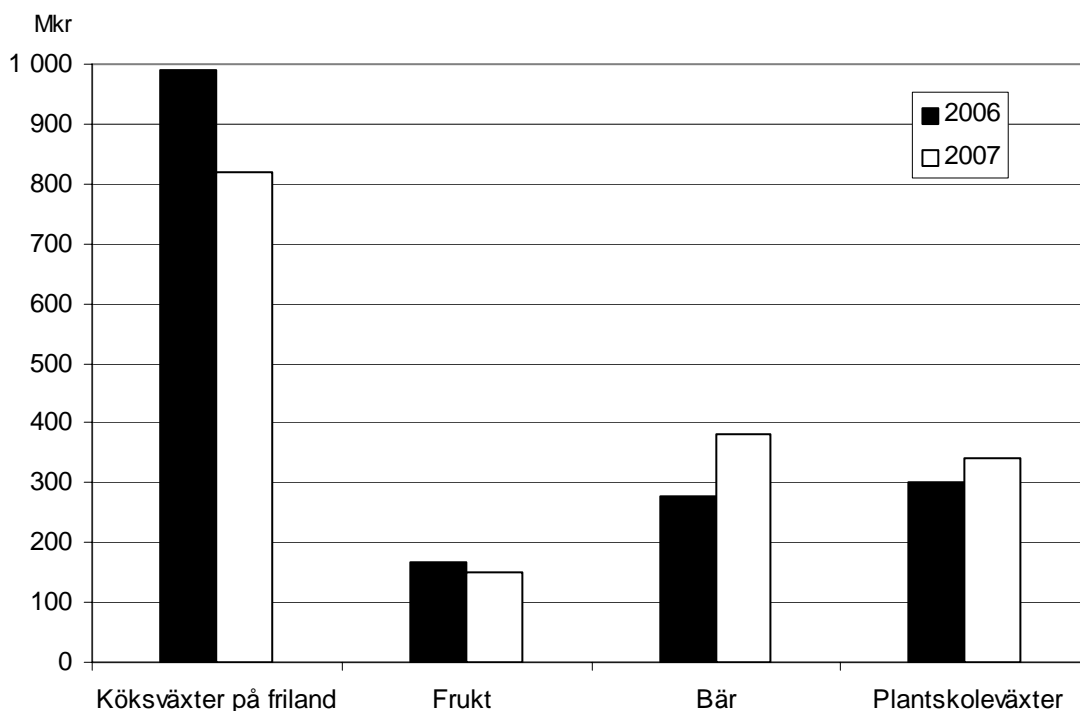
**Figur A. Utvecklingen av produktionsvärdet 1998–2007**



## Frilandsodling

Produktionsvärdet för frilandsodlingen minskade mellan 2006 och 2007 med 2 % (43,1 miljoner kronor). Produktionsvärdet minskade för köksväxter och frukt och ökade för bär och plantskoleväxter (se figur B).

**Figur B. Produktionsvärde frilandsodling 2006 och 2007**



### Köksväxter

Det totala produktionsvärdet för köksväxter på friland minskad emellan 2006 och 2007 med 17 % (171,1 miljoner kronor). Morötterna stod för en stor del av minskning, 74,3 miljoner kronor. En mindre skördad kvantitet påverkade det låga produktionsvärdet.

### Frukt

Produktionsvärdet för frukt minskade mellan 2006 och 2007 med 11 %. Äpplen stod för den största minskningen och det är också den frukt som stod för det största värdet, 90 % av det totala produktionsvärdet för frukt. Det lägre produktionsvärdet beror på lägre skördade kvantiteterna av äpple 2007 än 2006.

### Bär

Produktionsvärdet för bär ökade med 38 % mellan 2006 och 2007. Jordgubbar stod 2007 för 94 % av det totala produktionsvärdet för bär. Ett högre kilopris för jordgubbar på 27,60 kr/kg 2007 jämfört med 22,30 kr/kg 2006 är anledningen till det högre produktionsvärdet.

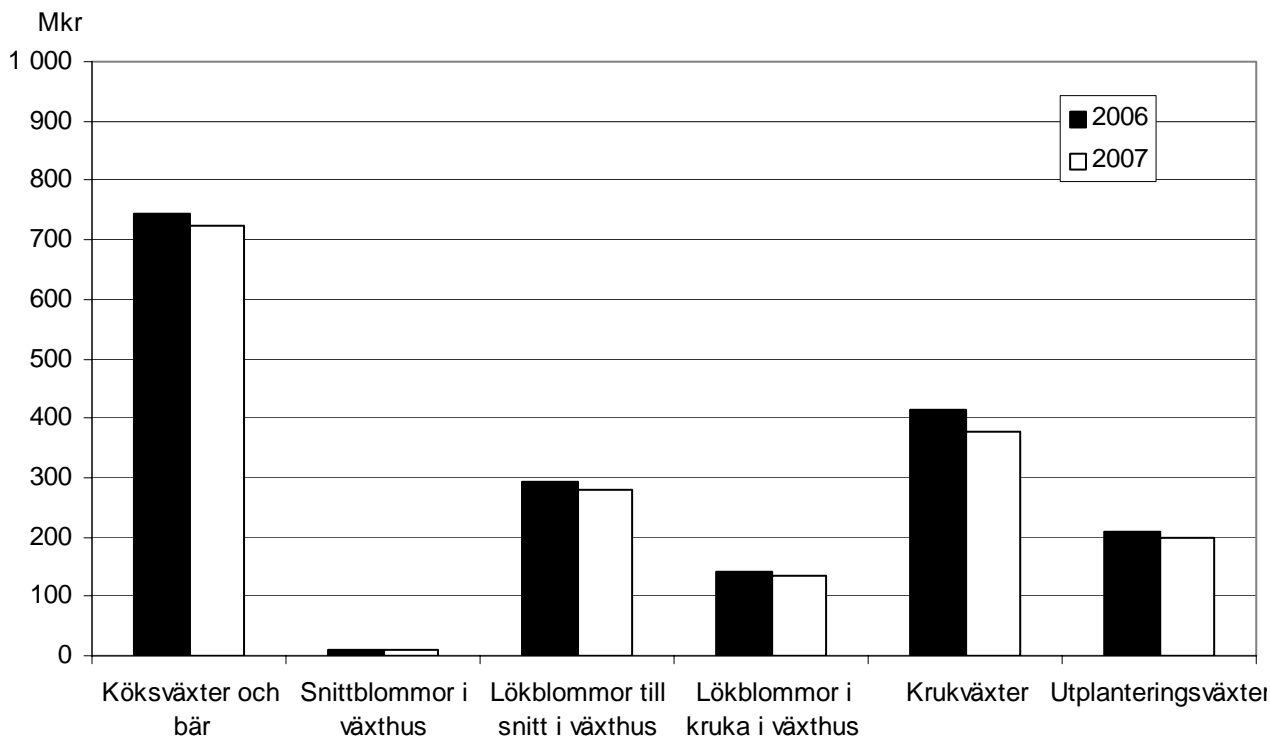
### Plantskoleväxter

Produktionsvärdet för plantskoleväxter ökade med 14 % mellan 2006 och 2007. Den största värdeökningen stod fruktträd och perenner för.

## Växthusodling

Produktionsvärdet för växthusodlingen minskade mellan 2006 och 2007 med 5% (84,6 miljoner kronor) (se figur C).

**Figur C. Produktionsvärde växthusodling 2006 och 2007**



### Köksväxter och bär

Köksväxter och bär stod för 42 % av produktionsvärdet i växthus 2007. Värdet för köksväxter och bär i växthus minskade med 3 % mellan 2006 och 2007. Tomat, gurka och kryddväxter stod för den största andelen av produktionsvärdet, 79 %. Värdet för gurka ökade med 29 % mellan 2006 och 2007. Anledningen är delvis ett högre kilopris 2007 än 2006 men också kvantiteten skördad gurka var högre 2007 än 2006 och bidrog till det högre värdet. Värdet för kryddväxter minskade med 13 % och värdet för tomat minskade med 11 %.

### Snitt- och lötblommor

Snitt- och lötblommor stod för 25 % av produktionsvärdet i växthus 2007. Produktionsvärdet för snitt- och lötblommor minskade med 4 % mellan 2006 och 2007. Tulpaner är den största produkten och stod för 65 % av värdet.

### Krukväxter

Krukväxter stod för 22 % av produktionsvärdet i växthus 2007. Det totala värdet för krukväxtproduktionen minskade med 9 % mellan 2006 och 2007. Pelargon är den krukväxt som produceras i störst kvantitet av. Pelargonier stod för 29 % (108 miljoner kronor) av det totala produktionsvärdet för krukväxter 2007.

### Utplanteringsväxter

Utplanteringsväxter stod för 11 % av det totala produktionsvärdet i växthus 2007. Produktionsvärdet för utplanteringsväxter minskade med 4 % mellan 2006 och 2007. Övriga utplanteringsväxter stod för det största värdet, 73,1 miljoner kronor. Penséer stod för det näst största värdet, 61,5 miljoner kronor. Det motsvarande 31 % av det totala produktionsvärdet 2007.

## Tabeller

### Teckenförklaring

Explanation of symbols

-	Noll	Zero
0	Mindre än 0,5	Less than 0.5
0,0	Mindre än 0,05	Less than 0.05
..	Uppgift inte tillgänglig eller för osäker för att anges	Data not available
.	Uppgift kan inte förekomma	Not applicable
*	Preliminär uppgift	Provisional figure

### 1a. Utvecklingen av produktionsvärde 1998-2002

1a. Development of production value 1998-2002

Produktgrupp	Värde 1998 tkr	Värde 1999 tkr	Värde 2000 tkr	Värde 2001 tkr	Värde 2002 tkr
Köksväxter på friland	563 900	575 300	564 000	633 500	667 300
Frukt	104 100	128 100	127 700	124 900	118 200
Bär	199 500	216 900	202 700	187 100	155 200
Plantskoleväxter	200 600	394 300	404 300	400 700	423 900
Snittblommor på friland	27 600	11 700	10 400	10 000	..
<b>Summa frilandsodling</b>	<b>1 095 600</b>	<b>1 326 300</b>	<b>1 309 100</b>	<b>1 356 200</b>	<b>1 364 600</b>
Köksväxter och bär i växthus	570 800	499 600	643 700	650 600	713 600
Snittblommor i växthus	70 200	62 500	57 900	58 800	38 000
Lökblommor till snitt i växthus <sup>1</sup>	237 000	185 000	200 700	218 100	227 300
Lökblommor i kruka i växthus <sup>1</sup>	..	88 200	92 400	100 400	115 300
Krukväxter	429 400	422 700	401 900	416 100	458 600
Utplanteringsväxter	175 400	151 400	148 700	150 300	165 300
<b>Summa växthusodling</b>	<b>1 482 200</b>	<b>1 409 300</b>	<b>1 545 300</b>	<b>1 594 300</b>	<b>1 718 100</b>
<b>TOTALT</b>	<b>2 577 800</b>	<b>2 735 600</b>	<b>2 854 400</b>	<b>2 950 500</b>	<b>3 082 100</b>
Sticklingar och småplantor	131 900	273 800	273 200	284 300	216 400

<sup>1</sup> Lökbblommor i kruka i växthus, redovisas före 1999 i gruppen lökbblommor (till snitt) i växthus.

**1b. Utvecklingen av produktionsvärde 2003-2007**

1b. Development of production value 2003-2007

Produktgrupp	Värde 2003 tkr	Värde 2004 tkr	Värde 2005 tkr	Värde 2006 tkr	Värde 2007 tkr
Köksväxter på friland	748 300	786 700	809 500	990 400	819 300
Frukt	152 600	143 300	130 100	168 400	150 700
Bär	258 600	260 300	314 000	277 000	381 000
Plantskoleväxter	447 600	338 700	401 100	300 800	342 500
Snittblommor på friland <sup>1</sup>	..	..	..	..	..
<b>Summa frilandsodling</b>	<b>1 607 100</b>	<b>1 529 000</b>	<b>1 654 700</b>	<b>1 736 600</b>	<b>1 693 500</b>
Köksväxter och bär i växthus	629 500	575 600	687 200	745 500	724 100
Snittblommor i växthus	29 000	29 300	12 800	9 800	10 500
Lökblommor till snitt i växthus	240 900	270 200	279 800	291 400	278 200
Lökblommor i kruka i växthus	125 300	132 400	142 300	142 500	136 100
Krukväxter	475 900	408 000	419 800	413 900	378 100
Utplanteringsväxter	174 800	165 700	201 600	207 400	198 900
<b>Summa växthusodling</b>	<b>1 675 400</b>	<b>1 581 200</b>	<b>1 743 500</b>	<b>1 810 500</b>	<b>1 725 900</b>
<b>TOTALT</b>	<b>3 282 500</b>	<b>3 110 200</b>	<b>3 398 200</b>	<b>3 547 100</b>	<b>3 419 400</b>
Sticklingar och småplantor	135 500	158 500	128 300	174 100	165 800

<sup>1</sup> Produktion av snittblommor på friland har i princip upphört.**2a. Köksväxter på friland**

2a. Field vegetables

Produkt	Värde	Värde	Pris	Pris	Kvantitet	Kvantitet
	2006 tkr	2007 tkr	2006 kr/kg	2007 kr/kg	2006 ton	2007 ton
Blomkål	27 100	28 000	6,00	9,00	4 500	3 100
Gurka	24 600	19 200	2,60	2,70	9 400	7 000
Isbergssallat	174 200	142 800	6,70	5,40	26 200	26 600
Kålrot	9 900	8 300	2,30	..	4 300	..
Majs	23 400	19 600	7,00	..	3 200	..
Matlök	79 300	72 400	2,40	2,10	32 800	34 900
Morot	343 800	269 500	3,00	3,00	116 600	89 400
Purjolök	11 700	9 600	3,10	3,10	3 700	3 100
Rödbeta	8 100	6 700	0,70	..	11 000	..
Vitkål	44 900	40 800	2,40	2,70	19 000	15 200
Övriga köksväxter	243 400	202 400	..	..	..	..
<b>Summa köksväxter</b>	<b>990 400</b>	<b>819 300</b>	<b>3,20</b>	<b>..</b>	<b>..</b>	<b>..</b>

**2b. Frukt**

2b. Fruit

Produkt	Värde	Värde	Pris	Pris	Kvantitet	Kvantitet
	2006 tkr	2007 tkr	2006 kr/kg	2007 kr/kg	2006 ton	2007 ton
Körsbär	9 000	8 100	21,50	..	400	..
Plommon	2 900	2 000	10,40	8,30	300	200
Päron	6 000	4 500	7,30	6,40	800	700
Äpplen	150 500	136 100	6,30	6,50	24 000	21 000
<b>Summa frukt</b>	<b>168 400</b>	<b>150 700</b>	<b>6,60</b>	<b>..</b>	<b>25 500</b>	<b>..</b>



**2c. Bär**

## 2c. Berries

Produkt	Värde	Värde	Pris	Pris	Kvantitet	Kvantitet
	2006	2007	2006	2007	2006	2007
	tkr	tkr	kr/kg	kr/kg	ton	ton
Hallon	12 700	17 500	..	..	300	..
Jordgubbar	261 000	359 400	22,31	27,60	11 700	13 000
Svarta vinbär	2 400	3 200	5,72	..	400	..
Övriga bär	900	900	..	..	..	..
<b>Summa bär</b>	<b>277 000</b>	<b>381 000</b>	..	..	..	..

**2d. Plantskoleväxter**

## 2d. Nursery plants

Produkt	Värde	Värde	Pris	Pris	Kvantitet	Kvantitet
	2006	2007	2006	2007	2006	2007
	tkr	tkr	kr/st	kr/st	1 000 st	1 000 st
Barrväxter	27 300	27 100	80,80	84,60	300	300
Bärbuskar	2 300	2 800	27,30	..	100	..
Fruktträd	72 100	88 900	70,90	..	1 000	..
Häck- och landskapsv.	21 600	26 600	5,60	..	3 800	..
Jordgubbsplantor	7 800	9 700	2,00	..	4 000	..
Klångväxter	1 100	1 300	34,70	..	30	..
Lövfällande träd	47 000	44 600	274,70	274,70	200	200
Perenner	49 000	66 200	9,60	13,60	5 100	4 900
Prydnadsbuskar	54 800	55 100	32,40	34,30	1 700	1 600
Rosor	9 900	10 400	20,90	23,20	500	500
Övriga plantskolev.	7 900	9 800	2,40	..	3 000	..
<b>Summa plantskoleväxter</b>	<b>300 800</b>	<b>342 500</b>	<b>15,20</b>	..	<b>19 730</b>	..

**3a. Köksväxter och bär i växthus**

## 3a. Vegetables and berries in greenhouses

Produkt	Värde	Värde	Pris	Pris	Kvantitet	Kvantitet
	2006	2007	2006	2007	2006	2007
	tkr	tkr	kr/kg	kr/kg	ton	ton
Gurka	181 000	233 200	7,00	7,50	26 100	31 300
Jordgubbar	40 400	32 900	43,00	35,90	900	900
Kruksallat <sup>1</sup>	104 800	87 100	6,30	6,10	16 600	14 200
Huvud- & annan sallat <sup>1</sup>	17 800	16 200	3,80	..	4 700	..
Kryddväxter <sup>1</sup>	165 200	144 400	6,20	6,30	26 800	22 900
Melon	300	200	16,30	..	16	..
Tomat	221 300	195 900	12,70	11,90	17 400	16 400
Övriga köksväxter	14 200	14 200	..	..	..	..
<b>S:a köksväxter i växthus</b>	<b>745 500</b>	<b>724 100</b>	..	..	..	..

<sup>1</sup> Kruksallat, kryddväxter, huvudsallad och annat sallat anges i 1 000 st resp. pris/st.

**3b. Snittblommor i växthus**

3b. Cut flowers in greenhouses

Produkt	Värde	Värde	Pris	Pris	Kvantitet	Kvantitet
	2006	2007	2006	2007	2006	2007
	tkr	tkr	kr/st	kr/st	1 000 st	1 000 st
Alstroemeria	1 000	900	5,40	..	200	..
Krysantemum	1 700	1 900	5,50	..	300	..
Rosor	6 400	7 000	2,90	3,30	2 200	2 100
Övriga snittblommor	700	700	2,80	..	200	..
<b>Summa snittblommor</b>	<b>9 800</b>	<b>10 500</b>	<b>3,20</b>	<b>..</b>	<b>2 900</b>	<b>..</b>

**3c. Lötblommor till snitt i växthus**

3c. Bulbous cut flowers in greenhouses

Produkt	Värde	Värde	Pris	Pris	Kvantitet	Kvantitet
	2006	2007	2006	2007	2006	2007
	tkr	tkr	kr/st	kr/st	1 000 st	1 000 st
Narcisser	2 200	2 100	2,90	..	800	..
Tulpaner	287 100	274 100	2,40	2,40	118 400	112 400
Övriga Lötblommor	2 100	2 000	3,20	..	700	..
<b>Summa lötblommor</b>	<b>291 400</b>	<b>278 200</b>	<b>2,40</b>	<b>..</b>	<b>119 900</b>	<b>..</b>

**3d. Lötblommor i kruka i växthus**

3d. Bulbous pot flowers in greenhouses

Produkt	Värde	Värde	Pris	Pris	Kvantitet	Kvantitet
	2006	2007	2006	2007	2006	2007
	tkr	tkr	kr/st	kr/st	1 000 st	1 000 st
Amaryllis	62 400	59 600	30,70	..	2 000	..
Hyacinter	38 500	36 800	5,50	..	7 000	..
Narcisser	28 900	27 600	9,00	..	3 200	..
Övriga Lötbl. i kruka	12 700	12 100	7,10	..	1 800	..
<b>S:a lötblommor i kruka</b>	<b>142 500</b>	<b>136 100</b>	<b>10,20</b>	<b>..</b>	<b>14 000</b>	<b>..</b>

**3e. Krukväxter i växthus**

3e. Pot plants in greenhouses

Produkt	Värde	Värde	Pris	Pris	Kvantitet	Kvantitet
	2006	2007	2006	2007	2006	2007
	tkr	tkr	kr/st	kr/st	1 000 st	1 000 st
Begonia	36 900	34 300	10,80	10,60	3 400	3 200
Cyklamen	14 300	13 400	11,70	11,50	1 200	1 200
Impatiens	12 800	11 700	10,30	9,90	1 200	1 200
Julstjärna	53 600	51 200	12,30	12,40	4 400	4 100
Kalanchoe	35 000	32 600	7,00	6,80	5 000	4 800
Krysantemum	20 000	18 300	8,60	..	2 300	..
Marguerit	16 000	14 600	10,00	..	1 600	..
Pelargon	122 200	108 000	11,90	11,10	10 300	9 800
Praktpetunia	20 600	18 800	16,20	..	1 300	..
Primula	5 800	5 300	6,30	..	900	..
Saintpaulia	10 100	9 200	6,80	..	1 500	..
Gröna växter	6 100	5 500	9,60	..	600	..
Övriga krukväxter	60 500	55 200	9,70	..	6 200	..
<b>Summa krukväxter</b>	<b>413 900</b>	<b>378 100</b>	<b>10,40</b>	<b>..</b>	<b>39 900</b>	<b>..</b>

### 3f. Utplanteringsväxter i växthus

3f. Bedding plants in greenhouses

Produkt	Värde	Värde	Pris	Pris	Kvantitet	Kvantitet
	2006	2007	2006	2007	2006	2007
	tkr	tkr	kr/st	kr/st	1 000 st	1 000 st
Impatiens	4 600	4 400	3,70	..	1 200	..
Lobelia	22 900	21 900	3,60	..	6 300	..
Penséer	64 200	61 500	3,20	3,20	20 100	19 100
Petunia	21 200	20 400	3,40	..	6 300	..
Tagetes	18 300	17 600	3,50	..	5 200	..
Övriga utplanteringsv.	76 200	73 100	3,80	..	20 000	..
<b>S:a utplanteringsväxter</b>	<b>207 400</b>	<b>198 900</b>	<b>3,50</b>	<b>..</b>	<b>59 100</b>	<b>..</b>

### 3g. Sticklingar och småplantor i växthus

3g. Cuttings and small plants in greenhouses

Produkt	Värde	Värde	Pris	Pris	Kvantitet	Kvantitet
	2006	2007	2006	2007	2006	2007
	tkr	tkr	kr/st	kr/st	1 000 st	1 000 st
<b>Summa sticklingar och småplantor</b>	<b>174 100</b>	<b>165 800</b>	<b>1,60</b>	<b>..</b>	<b>112 200</b>	<b>..</b>

### 4. Sammanfattning på produktgrupp

4. Summing up in groups of products

Produktgrupp	Värde	Värde	Pris	Pris	Kvantitet	Kvantitet
	2006	2007	2006	2007	2006	2007
	tkr	tkr				
Köksväxter på friland	990 400	819 300	..	..	..	..
Frukt	168 400	150 700	6,60	..	25 500	..
Bär	277 000	381 000	..	..	..	..
Plantskoleväxter	300 800	342 500	15,20	..	19 730	..
<b>Summa frilandsodling<sup>1</sup></b>	<b>1 736 600</b>	<b>1 693 500</b>	<b>..</b>	<b>..</b>	<b>..</b>	<b>..</b>
Köksväxter och bär i växthus	745 500	724 100	..	..	..	..
Snittblommor i växthus	9 800	10 500	3,20	..	2 900	..
Lökblommor till snitt i växthus	291 400	278 200	2,40	..	119 900	..
Lökblommor i kruka i växthus	142 500	136 100	10,20	..	14 000	..
Krukväxter	413 900	378 100	10,40	..	39 900	..
Utplanteringsväxter	207 400	198 900	3,50	..	59 100	..
<b>Summa växthusodling<sup>1</sup></b>	<b>1 810 500</b>	<b>1 725 900</b>	<b>..</b>	<b>..</b>	<b>..</b>	<b>..</b>
<b>TOTALT</b>	<b>3 547 100</b>	<b>3 419 400</b>	<b>..</b>	<b>..</b>	<b>..</b>	<b>..</b>
Sticklingar och småplantor	174 100	165 800	1,60	..	112 200	..

### 5. Arealer och kvantiteter 2007 enligt Statistiskt meddelande "Skörd av trädgårdsväxter"<sup>1</sup>

5. Areas and quantities 2007 according to the report "Production of horticultural products"<sup>1</sup>

Produkt	Area		Skörd	
Växthusodling				
Gurka	744 600	kvm	31 300	ton
Kruksallat	57 800	kvm	14 200	(1000 st)
Kryddväxter	73 900	kvm	22 900	(1000 st)
Tomater	493 100	kvm	16 400	ton
<b>Totalt växthusodling av köksväxter och bär</b>	<b>1 369 400</b>	<b>kvm</b>		
Frukt och bär på friland				
Jordgubbar	1 843	ha	13 000	ton
Äpple	1 363	ha	21 000	ton
<b>Totalt frukt och bär på friland</b>	<b>3 206</b>	<b>ha</b>		
Frilandsodling av köksväxter				
Blomkål	206	ha	3 100	ton
Gurka	145	ha	7 000	ton
Isbergssallat	1 118	ha	26 600	ton
Matlök	1 018	ha	34 900	ton
Morötter	1 804	ha	89 400	ton
Purjolök	121	ha	3 100	ton
Vitkål	394	ha	15 200	ton
<b>Total frilandodling av köksväxter</b>	<b>4 806</b>	<b>ha</b>		

<sup>1</sup> Här redovisas endast ett urval av de större produkterna inom resp. grupp. Hela redovisningen finns i det Statistiskt Meddelande JO 37 SM 0801 Skörd av trädgårdsväxter.

<sup>1</sup> The areas and quantities that are published is a selection from the report JO 37 SM 0801 Production of horticultural products.

## Fakta om statistiken

---

### Detta omfattar statistiken

Trädgårdsundersökningen är en värdeberäkning som genomförs varje år. Den avser skörd och pris och används till de ekonomiska kalkylerna för jordbruket, EAA, samt till konsumtionsberäkningarna, KB.

### Definitioner och förklaringar

Statistiken ska belysa värdet på trädgårdsproduktionen.

### Så görs statistiken

Från och med 2007 har metod ändrats i trädgårdsundersökningen. De år som undersökningen trädgårdsproduktion görs (2005, 2008 o.s.v.) samlas uppgifter om priser till trädgårdsundersökningen in via en enkät. Uppgifterna samlas in från ca 80 aktörer på den svenska marknaden, framförallt från odlarföreningar, konservföretag och grossister. Dessa är inte valda enligt någon statistisk säkerställd metod. Uppgiftslämnarna väljs ut på ett sådant sätt att få uppgiftslämnare skall täcka en stor del av marknaden, d.v.s. de allra största företagen ingår, men vissa vägrar att lämna uppgifter, varför dessa inte ingår. Jordbruksverket utgår dock från att vi får in uppgifter från alla så kallade konservföretag. I annat fall skattas dessa uppgifter. Den senaste undersökningen om trädgårdsproduktion används som underlag för kvantiteterna som redovisas.

Tidigare samlades uppgifter om priser in med enkät varje år i trädgårdsundersökningen, från 2006 och bakåt i tiden.

De år som inte trädgårdsproduktion görs (t.ex. 2007) beräknas priset för de större produkterna med hjälp av prisutvecklingen i avräkningsprisindex. För en del mindre produkter skattas prisutvecklingen. Dessa år används även det Statistiska meddelandet skörd av trädgårdsväxter som underlag för kvantiteterna som redovisas i trädgårdsundersökningen.

Om en prisutvecklingsuppgift inte finns för t.ex. en produkt inom gruppen köksväxter på friland, så tas den vägda förändringen av de andra produkterna inom gruppen där prisutvecklingsuppgifter finns. Kvantiteten används som vikt.

Om en kvantitetsuppgift inte finns för t.ex. en produkt inom gruppen köksväxter på friland, så används den genomsnittliga kvantitetsförändringen inom gruppen där kvantitetsuppgifter finns.

De uppgifter som har beräknats med hjälp av prisutvecklingen i avräkningsprisindex och med aktuella kvantiteter från det Statistiska meddelandet skörd av trädgårdsväxter referensåret 2007 står för 48 % av det totala värdet av trädgårdsproduktionen. För ytterligare ca 23 % av värdet har antingen skörd eller prisutvecklingen kunnat utnyttjats. För 29 % av värdet har värdet skattats utan uppgifter från det aktuella året. För dessa 29 % redovisar vi inte priser och kvantiteter då uppgifterna är för osäkra.

### Statistikens tillförlitlighet

Kvaliteten på statistiken kan bero på en eller flera av följande felkällor:

- Täckningsfel (under- och övertäckning)
- Mättningsfel
- Processfel
- Bortfall

*Täckningsfel* förekommer då målpopulationen och rampopulationen skiljer sig åt. Det finns två typer av täckningsfel, *övertäckning* och *undertäckning*. Övertäckning förekommer då en del av de företag som ingår i rampopulationen inte ska ingå i målpopulationen. Övertäckning kan också förekomma om ett företag anger importerade kvantiteter och ett medelpris som även inkluderar import. *Undertäckning* förekommer inte eftersom resultatet räknas upp.

*Mättningsfel* skulle kunna förekomma om företagen lämnat fel uppgifter på blanketten. Detta är svårt att kontrollera men man bör beakta att vissa företag anger att de inte har något generellt medelpris för hela året. I dessa fall ber vi företagen att göra en skattning.

*Processfel* bör inte ha förekommit i samband med bearbetning av materialet. Eftersom undersökningen omfattade relativt få företag, har uppgifterna vid flera tillfällen dubbelkollats. I de få fall fel har förekommit har dessa rättats till. Det slutliga resultatet bör således väl spegla de uppgifter som företagen har lämnat.

*Bortfallet* i trädgårdsundersökningen är lågt.

## **Annan statistik**

Antalet fruktträd 2007 redovisas i det Statistiska meddelandet JO 33 SM 0801.

Trädgårdsproduktion 2008 redovisas i det Statistiska meddelandet JO 33 SM 0901.

Skörd av trädgårdsväxter 2007 redovisas i det Statistiska meddelandet JO 37 SM 0801.

Marknadsöversikt – färska frukter och grönsaker redovisas i Jordbruksverkets rapport 2007:1.

Marknadsöversikt - bearbetade trädgårdsprodukter redovisas i Jordbruksverkets rapport 2003:10

## **Elektronisk publicering**

Statistikrapporten finns kostnadsfritt åtkomligt på Jordbruksverkets webbplats

<http://www.jordbruksverket.se> under Statistik.

## In English

---

### Summary

#### The value of the Swedish horticultural production has decreased between 2006 and 2007

The value of the horticultural production was 3.4 billion SEK in 2007. The value has decreased with 4 % (127.7 million SEK) since 2006.

The value of the open ground cultivation has decreased with 2 % (43.1 million SEK) since 2006. Field vegetables and fruits stood for the decreased value and nursery plants and berries stood for a smaller increase of the value. The value for the greenhouse production has decreased with 5 % (84.6 million SEK) between 2006 and 2007.

### List of tables

Explanation of symbols	7
1a. Development of production value 1998-2002	7
1b. Development of production value 2003-2007	8
2a. Field vegetables	8
2b. Fruit	8
2c. Berries	9
2d. Nursery plants	9
3a. Vegetables and berries in greenhouses	9
3b. Cut flowers in greenhouses	10
3c. Bulbous cut flowers in greenhouses	10
3d. Bulbous pot flowers in greenhouses	10
3e. Pot plants in greenhouses	10
3f. Bedding plants in greenhouses	11
3g. Cuttings and small plants in greenhouses	11
4. Summing up in groups of products	11
5. Areas and quantities 2007 according to the report "Production of horticultural products" <sup>1</sup>	12

### List of terms

Alléträd	Avenue tree
Alstromeria	Alstromeria
Amaryllis	Amaryllis
Andel	Share
Annan sallat	Lettuce
Areal	Area
Barrväxter	Coniferous plants
Begonia	Begonia
Blomkål	Cauliflowers

Bär	Berries
Bärbuskar	Berry-bushes
Container	Container
Cyklamen	Cyclamen
Friland	Open ground / field
Frukt	Fruit
Fruktträd	Fruit trees
Företag	Holding
Gröna växter	Green plants
Gurka	Cucumber
Hallon	Raspberry
Hektar (ha)	Hectare
Hela riket	Whole country
Hyacinter	Hyacinth
Häck- och landskapsväxter	Hedge and landscape plants
Impatiens	Impatiens
Isbergssallat	Iceberg lettuce
Jordgubbar	Strawberries
Jordgubbsplantor	Plants of strawberries
Julstjärna	Piontsetia
Kalanchoe	Kalanchoe
Klängväxter	Cimbers
Kruksallat	Pot lettuce
Krukväxter	Pot plants
Kryddväxter	Aromatic plants
Krysantemum	Chrysanthemum
Kålrötter	Swede
Köksväxter	Vegetables
Körsbär	Cherries
Lobelia	Lobelia
Lökblommor	Bulbous flowers
Lövfällande träd	Deciduous trees
Majs	Maize
Marguerite	Marguerite
Matlök	Onions
Medelfel	Standard error
Melon	Melon
Morötter	Carrots



Narcisser	Narcissus
Pelargon	Geranium
Pensé	Viola
Perenner	Perennials
Petunia	Petunia
Plantskoleväxter	Nursery plants
Plommon	Plums
Praktpetunia	Petunia
Primula	Primula
Prydnadsbuskar	Ornamental bush
Purjolök	Leeks
Päron	Pears
Rosor	Roses
Rödbetor	Beetroots
Saintpaulia	Saintpaulia
Salladskål	Brassica pekinensis
Skörd	Yield
Småplantor	Small plants
Snittblommor	Cut flowers
St (styck)	Pieces
Sticklingar	Cuttings
Storleksgrupp	Size group
Summa	Total
Svarta vinbär	Black currants
Tagetes	Tagetes
Tomater	Tomatoes
Ton	Tons
Totalt	Total
Tulpaner	Tulips
Utplanteringsväxter	Bedding plants
Vitkål	Cabbage
Växthus	Greenhouse
Växthusodling	Greenhouse cultivation
Växthusyta	Greenhouse area
Växtslag	Plant type
Äpple	Apples
Övrigt	Other