

Nya miljoner att söka till livsmedelsprojekt

Regeringen avsätter 46 nya miljoner kronor inom ramen för livsmedelsstrategin 2009. Av dessa pengar har Jordbruksverket fått 26 miljoner att dela ut till projekt. Pengarna kan sökas från och med nu till och med den 31 december. Projekt som Jordbruksverket prioriterar är ut-

veckling av nya produkter, processer och tekniker inom förädlingsledet för svenskt livsmedel. Anna Orestig, företags- och landsbygdsutvecklingsenheten på Jordbruksverket, räknar med att verket kommer att ge besked innan våren om vilka projekt som får pengar. **Martin Berg**



Anna Orestig hoppas på snabba besked.

Storstan satsar på landet i nya landsbygdsprogrammet

Stockholms län satsar på företagare på landsbygden. Länsstyrelsen kommer att förmedla 20 miljoner kronor under en femårsperiod till olika projekt som stärker företagandet på landsbygden. – Vi vill inte bara stärka landsbygds-

företagens konkurrenskraft utan också ge företagen möjlighet att bredda sin verksamhet, säger Jan Emmervall, lantbruksdirektör på länsstyrelsen. Han bedömer att det finns stora möj-



Jan Emmervall vill se bredare företag.

ligheter för människorna som bor i Stockholms storstadsnära landsbygd att utveckla exempelvis närproducerade livsmedel, biobränslen och andra produkter eller upplevelseanknutna verksamheter inom

exempelvis turism och rekreation. Satsningen, som till största delen ska finansieras av EU och svenska staten, ingår i det nya landsbygdsprogrammet för åren 2007–2013.

Martin Berg

SNABBGUIDEN

Här är veckans priser:

Höstvete



1,59

kronor/kilogram

Lantmännens odlarpris för spotleverans avseende kvamvete i östra Sverige. Pris förra veckan: 1,60 kr.

Raps



3,96

kronor/kilogram

Lantmännens närmaste terminspris på raps i Karlshamn. Pris förra veckan: 3,09 kr.

Slaktsvin



14,65

kronor/kilogram

BIS 58 procent kött, 75–96,9 kilo. Scans avräkningspris. Tilläggsersättning i form av slutbetalning och tillägg för leveransavtal tillkommer. Pris förra veckan: 14,80 kr.

Ungtjurar



23,05

kronor/kilogram

Ungtjurar, O-, 275–399,9 kilo. Scans avräkningspris. Tilläggsersättning i form av slutbetalning och tillägg för leveransavtal tillkommer. Pris förra veckan: 23,55 kr.

Utlåningsränta



5,80

Procent 3 månadersränta, Swedbank

Fast ränta 2 år: 5,20 procent.



5,75

Procent rörlig ränta Landshypotek

Fast ränta 2 år: 4,90 procent.

Bränsle



9 560

kronor för 3 000 l diesel (tank)

3 000 l Diesel Agro Light fritt kundens tank i Kristianstadstrakten kostar v 45 och 46 9 560 (förra veckan 9 970) kronor per m³ exkl. moms. Eldningsolja kostar 8 680 (9 200) kronor exkl. moms m³.

Här är verktygen för ett lyckat företag



NYTT I LAND LANTBRUK

FÖRETAGARSKOLAN

- Vi har hunnit gå igenom affärsplanen och marknadsföring i Företagarskolan. Nästa steg är ekonomin. Att driva företag innebär inte bara att leverera och ha en god kundrelation – det handlar också om att ha koll på ekonomin. Det kan inte nog understrykas hur viktigt det är för dig som företagare att förstå de ekonomiska spelreglerna och analysera din ekonomi. Du måste göra det för att kunna avgöra om du ska investera, vilken lön du ska ta ut och om du överhuvudtaget ska fortsätta med din verksamhet.

En skola i 6 delar

- Affärsplanen
- Marknadsföring
- Koll på ekonomin
- Anställa?
- Produktutveckling
- Skolavslutning

Martin Berg
08-588 368 68
Marie Petersson
Jordbruksverket
Johanna Nilsson
Jordbruksverket

Anders Andersson tipsar!

FRÅGOR ATT STÄLLA TILL KONSULTEN

Välj rätt företagsform

För skogsägare och lantbrukare är ofta enskild näringsverksamhet bättre än aktiebolag. Men för den som har en större lönsam verksamhet med många anställda kan aktiebolag vara bättre eftersom utdelningsreglerna nu har förbättrats.

Skjut skatten framför dig

Det finns inga trolleritrick för att få bort skatten. Men det finns många sätt att skjuta skatten på framtiden. Man kan göra det genom att avsätta en del av vinsten till periodiseringsfond

eller till expensionsfond, när man bara betalar en del av skatten. Att köpa inventarier nu i slutet av året kan man också se som ett sätt att skjuta på skatten.

Bestäm din lön

Genom att reglera storleken på periodiseringsfond och expensionsfond kan de flesta företagare själva bestämma sin lön. Det är då ofta bäst att se till så att årsinkomsten hamnar under gränsen för statlig skatt, som för 2008 ligger på 340 900 kronor.

Så får du koll på ekonomin

Bokföringen

Bokföringen är ett viktigt verktyg för dig som företagare. Den hjälper dig att följa upp verksamheten och se till att du styr mot dina mål och få svar på frågor om lönsamhet och överskott från verksamheten.

Staten kräver att du har en bokföring. Den är också viktig när du behöver visa kreditgivare och leverantörer hur verksamheten går. Dessutom hämtar du uppgifter ur bokföringen när du ska deklarerar. Tänk på att all bokföring och alla underlag ska sparas i tio år.

Om du sköter bokföringen själv eller anlitar en redovisningsbyrå beror på hur mycket du kan om området och hur mycket tid och intresse du har för det. Men även om du låter någon annan sköta din bokföring måste du ändå förstå den. Det är alltid du som är ansvarig för att den är riktig.

Oavsett om du tar hjälp av någon eller inte är det en god idé att med jämna mellanrum föra diskussioner med en redovisningskonsult om omvärld, framtid och strategier för företagets utveckling.

Affärshändelser

En affärshändelse är någonting som på något sätt påverkar företagets tillgångar. Om ditt företag säljer eller köper någonting kontant, är det en affärshändelse, och den ska bokföras.

Men också om försäljningen eller inköpet sker mot faktura. I så fall ska man bokföra både när man säljer eller köper produkten eller tjänsten och när man får betalt för eller betalar fakturan. Alltså två affärshändelser.

Det är också en affärshändelse varje gång du sätter in egna pengar i ditt företag, till exempel startkapitalet, eller tar ut pengar från företagets kassa eller

bankkonto för att använda privat.

Läs publikationerna "Att Föra Bok" och "Bokföring, bokslut och deklaration del 1", liksom Bokföringsnämndens "Rekommendation R 11" för enskilda näringsidkare.

Balansräkningen

För att se hur ditt företag går studerar du resultat- och balansräkningen. Med ett bokföringsprogram kan du lätt få ut rapporter, vilket är viktigt för att ha den nödvändiga kontrollen.

Balansräkningen visar företagets tillgångar och hur dessa finansieras (via skulder eller eget kapital) vid en specifik tidpunkt. Som regel görs detta en gång per år, men kan också göras vid flera tillfällen. Med balansräkningen kan du studera företagets soliditet (långsiktiga betalningsförmåga). Är en stor del av kapitalet lånat blir du känsligare för svängningar i företagets resultat eftersom banken alltid vill ha betalt för sina lån.

Du kan också studera företagets likviditet (kortsiktiga betalningsförmåga). En god tillgång till likvida medel gör att du kan betala dina kortsiktiga skulder.

Resultaträkningen

Resultaträkningen visar företagets resultat för en viss period. Oftast jämförs den med föregående period.

I resultaträkningen kan du studera företagets arbets- och kapitalinkomst. Årets vinst bör vara tillräcklig för att täcka arbetstimmar (enskild firma och handelsbolag) och bygga upp det egna kapitalet.

Studera även vinstutvecklingen. Gå igenom resultaträkningen noga för att se vilka poster som har ändrat sig mellan de olika åren.

Se över pensionsförsäkringen och ditt sparande

Bönder och andra företagare har ingen tjänstepension som anställda har. Därför är det viktigt att spara till sin pension.

För den som har enskild näringsverksamhet är det då naturligt med en avdragsgill pensionsförsäkring. Om du är en passiv sparare passar traditionell försäkring bäst, medan en aktiv sparare

kan ta en fondförsäkring och själv välja fonder.

Men pensionssparande behöver inte vara liktydigt med pensionsförsäkring. Det går också bra att spara på annat sätt. För den som har aktiebolag är det oftast bäst att skatta av vinsten och sätta det beskattade kapitalet i olika fonder.

KRÖNIKA

EKONOMIEXPERTEN ANDERS ANDERSSON

Fem enkla tips som får ordning på dina siffror

Att ta greppet om ekonomin är inte så svårt som många bönder tror. Det gäller främst att hålla lite ordning på de papper som kommer och de fakturor som ska skrivas.

Problemet för många är dock att de inte hinner – djuren och marken tar all tid. Ett knep är då att följa ett av Driva Egets grundråd: Ägna dig åt det du kan och lämna bort allt som du inte hinner eller tycker är tråkigt.

Men även om du lämnar bort bokföringen till en redovisningskonsult så tycker jag att du ska följa dessa enkla tips:

✓ Ta hand om dina kvitton varje dag. Så fort du får ett kvitto för något du har köpt sätter du in det i en pärm och noterar vad det är för utgift.

✓ Betala dina räkningar i tid. När du betalar dem så sätt dem i samma pärm som dina kvitton. Se till att du betalar på ett smidigt sätt över nätet. Då kan du lätt se hur gårdens ekonomiska ställning är.

✓ Dröj inte med att fakturera, och gör det helst när du levererar det du säljer. Undvik att fakturera alltför stora belopp de sista dagarna i slutet av ett kvartal. Om du har kvartalsbetalning för moms är

du då betala in moms tre månader tidigare än om du väntar att fakturera tills i början av månaden efter.

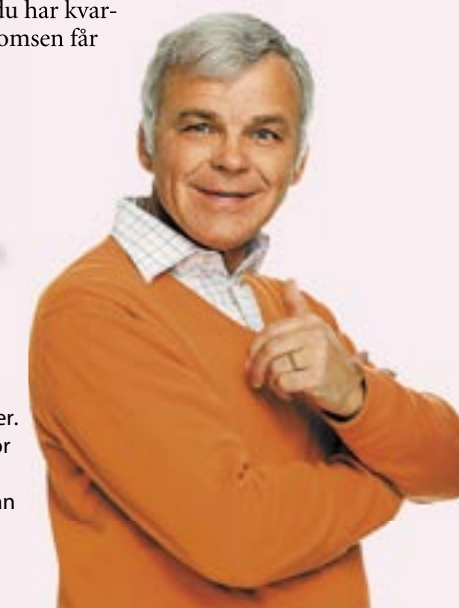
✓ Ställ krav på banken. Se till att du får hjälp med det du är osäker på och att du verkligen har den smartaste banklösningen för dina affärer. Kontrollera också att du har bästa möjliga bankkontoränta och låneränta. Om det dyker upp en oväntad avgift på bankkontoutdraget – ifrågasätt den.

✓ Utnyttja lågkonjunkturen. Nu när tiderna blivit kärvarare kan det finnas anledning att se över om du kan få bättre villkor på dina avtal. Det kanske också gäller att vara försiktig med stora investeringar. Om du ändå ska investera kan du nu ha större möjligheter än vanligt att pressa ned priset.

NÄR DET GÄLLER alla skattefrågor är det inte lätt att alltid veta hur du bäst ska göra. Men det är viktigt att du vet vilka frågor du ska ställa till redovisningskonsulten eller den du anlitar för att sköta gårdens ekonomi. Här bredvid har du de fyra viktigaste frågeställningarna.

Frågor du inte får missa!

Anders Andersson är en av Sveriges kunnigaste ekonomiexperter. Han är f d chefredaktör på tidningen Privata Affärer. I dag driver han Driva eget, en tidning för företagare. Se www.drivaaget.se.



LÄS MER Greppa skatt och lön! ➤

Theres Strand
NötkreaturUrban Rydin
Skatt & redovisningHans Wennberg
Bank & finansMaria Kihlstedt
GrisJakob Söderberg
MjolkNils Yngvesson
Växtodling

**NYTT
I LAND
LANTBRUK**

Fråga experten:

SKICKA DINA FRÅGOR TILL: fragaexperten@lrfmedia.lrf.se

FÖRETAGARSKOLAN: KOLL PÅ EKONOMIN

GREPPA SKATT OCH LÖN!

Glöm inte att betala skatt!

- Som företagare är du själv ansvarig för att alla skatter och avgifter betalas in på rätt sätt och i rätt tid. Om du klassas som näringsidkare kan du få en F-skattsedel. Drivs ditt företag av dig som fysisk person ska tre villkor vara uppfylla för att det ska vara näringsverksamhet: självständighet, vinstsyfte och varaktighet.

Vilka avdrag får jag göra?

- Som företagare har du rätt att göra avdrag. Det kan till exempel handla om att ha bil i verksamheten, kontoret hemma och kostnader innan verksamheten har startat. Huvudregeln är att du får göra avdrag för sådant som krävs för att du ska kunna upprätthålla verksamheten.

Arbetsgivaravgift

- Arbetsgivaravgiften betalas av den som betalar ersättning för arbete i form av kontanter eller andra förmåner. Om du har anställda betalar du in arbetsgivaravgifter för dem. Kom ihåg att unga och äldre har lägre arbetsgivaravgifter.



Egenavgifter

- Egenavgifterna betalas av en enskild näringsidkare eller en handelsbolagsdelägare. Man kan säga att det är motsvarigheten till arbetsgivaravgift för företagare.

Mervärdesskatt (moms)

- Moms betalas av fysiska eller juridiska personer som omsätter momspliktig vara eller tjänst. Preliminär moms ingår i den preliminära F-skatten när moms redovisas en gång om året i samband med deklarationen. För dig är momsen i de flesta fall inte någon kostnad eftersom du har rätt att göra avdrag för den moms som du betalar på inköpen för din verksamhet. Till staten betalar du skillnaden mellan den moms du tar ut på din försäljning (utgående moms) och den moms du betalar på dina inköp (ingående moms). Om skillnaden blir negativ har du rätt till återbetalning.

I Sverige har vi tre skattesatser för moms. Det finns också verksamheter som är momsbefriade, till exempel viss vård och omsorg.

Läs mer på Skatteverkets hemsida, www.skatteverket.se, som också anordnar regelbundna informationsträffar för företagare.

Ersättning eller lön?

- I en enskild näringsverksamhet, ett

handelsbolag eller kommanditbolag har du inte lön från ditt företag. Du gör i stället ett schablonavdrag från vinsten för att räkna fram överskottet och utifrån överskottet beräknar du inkomstskatt och egenavgifter.

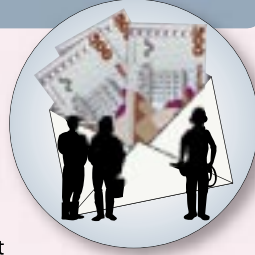
I ett aktiebolag eller en ekonomisk förening betraktas du som anställd om du är aktiv i bolaget. Den ersättning du tar ut från företaget blir därför lön. Lönen tillsammans med dina arbetsgivaravgifter är avdragsgilla kostnader för företaget.

Tänk på!

- Sätt dig in i företagets ekonomi och lämna inget åt slumpen.
- Håll alltid isär företagets pengar och dina egna pengar, både i bokföringen och i verkligheten.
- Se alltid till att kunna betala dina fakturor. Obetalda fakturor kan bli en oväntad mardröm och du kan snabbt få ett dåligt rykte.
- Skaffa en mentor som du kan rådfråga på vägen.

Mer info?

- Besök Nuteks företagarguide eller exempelvis Almis och Skatteverkets webbplats. Det finns också många konsultföretag på marknaden. Kontakta gärna din företagargrupp för råd och tips på hur du kan gå vidare, till exempel LRF, Företagarna och Företagarförbundet.



Jag har noterat att regeringen nyligen lagt fram ett förslag om begränsad avdragsrätt för ränteavgifter med syfte att förhindra skatteplanering med hjälp av konstlade ränteavdrag. Jag har också hört att de kooperativa ekonomiska föreningarna diskrimineras i denna lagstiftning. Varför?

Mjölkbonde och förtroendevald

SVAR Knepiga regler

Tyvärr har de stora revisionsbolagen till alltför många stora bolag lyckats sälja in ett upplägg innebärande att man i en koncernintern affär gör ränteavdrag i moderföretaget medan den lika stora ränteinkomsten hamnar i ett dotterföretag som placerats i ett land utan beskattning av sådana inkomster. Enligt min uppfattning är det rätt att stoppa detta.

Regeringens förslag innebär att sådana företag inte får dra av ränteavgifter för skulder till den del dessa avser finansiering av ett förvärf av en delägarrätt från ett företag som ingår i intressegemenskapen. Undantag medges dock om mottagarens ränteinkomster beskattas med minst 10 procent – förutsatt att mottagaren inte har rätt att göra avdrag för utdelning. I "avdragsfallet" kan dock avdragsrätten endast stoppas om Skatteverket visar att både den skuld och det förvärf som ligger till grund för ränteutgiften inte till övervägande del är affärsmässigt motiverade.

Här diskrimineras de kooperativa föreningarna – de har ju avdragsrätt för utdelning. LRF har föreslagit att inte låta denna avdragsrätt påverka stoppreglerna. Det var vidare inte möjligt att få ett generellt undantag för kooperativa ekonomiska föreningar. Det finns nämligen, enligt uppgift, tyvärr en kooperativ ekonomisk förening som verkställt sådan skatteplanering.

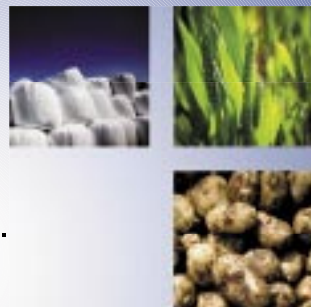
Urban Rydin

Vi gör det lättare att vara företagare!

Redovisning, bokslut, deklarationer, skatter, rådgivning... Tidskrävande pappersarbete kan vara betungande.

Vi på LRF Konsult gör det lättare för dig.

På www.konsult.lrf.se hittar du uppgifter om närmaste kontor. Vill du hellre ringa är tfn 0771-27 27 27.



LRF KONSULT

Nyckeltalen – företagets måttstock

Med nyckeltal kan du se hur ditt företag mår. Siffrorna fungerar som "nycklar" som speglar företagets ekonomi.

Känn till ditt företags "break-even"

När du studerar resultaträkningen bör du också jämföra den faktiska omsättningen med den lägsta omsättning du kan ha i ditt företag utan att gå med förlust. Denna nollpunkt brukar kallas för "break-even".

Håll koll med bidragskalkylen

I samband med bokslutet bör du också kontrollera att du utnyttjar resurserna på bästa sätt. Med bidragskalkyler kan du se vilka verksamhetsdelar som ger bäst lönsamhet. Kalkylen beskriver ekonomin i en viss produktionsgren och hur den bidrar till att täcka gemensamma kostnader.

Planera med likviditetsbudgeten

För att planera din ekonomi inför kommande år måste du kunna sätta siffror på framtiden. Med hjälp av en likviditetsbudget kan du beräkna företagets framtida in- och utbetalningar, det vill säga betalningsströmmarna.

Räkna med resultatbudgeten

En beräkning av kommande års intäkter och kostnader som alla ska göra! Men undvik belastning inför det kommande året.

Se över kostnaderna!

För att bli framgångsrik måste du även hålla koll på kunder, konkurrenter och prisutveckling. Se då och då över om du har rätt pris på din produkt. Våga ta betalt! Se också över dina kostnader.