

Veckorapport - rapsjordloppa och bladlöss – Alnarp vecka 43

2015-10-20

Rapsjordloppa – Inflygningen är låg och nästan avslutad

Detta är säsongens sista avläsning av rapsjordloppa och inflygningen är i det närmaste avslutad. Förekomsten är mindre än förra året (se fig 1). Flertalet fält har passerat bekämpningströskeln.

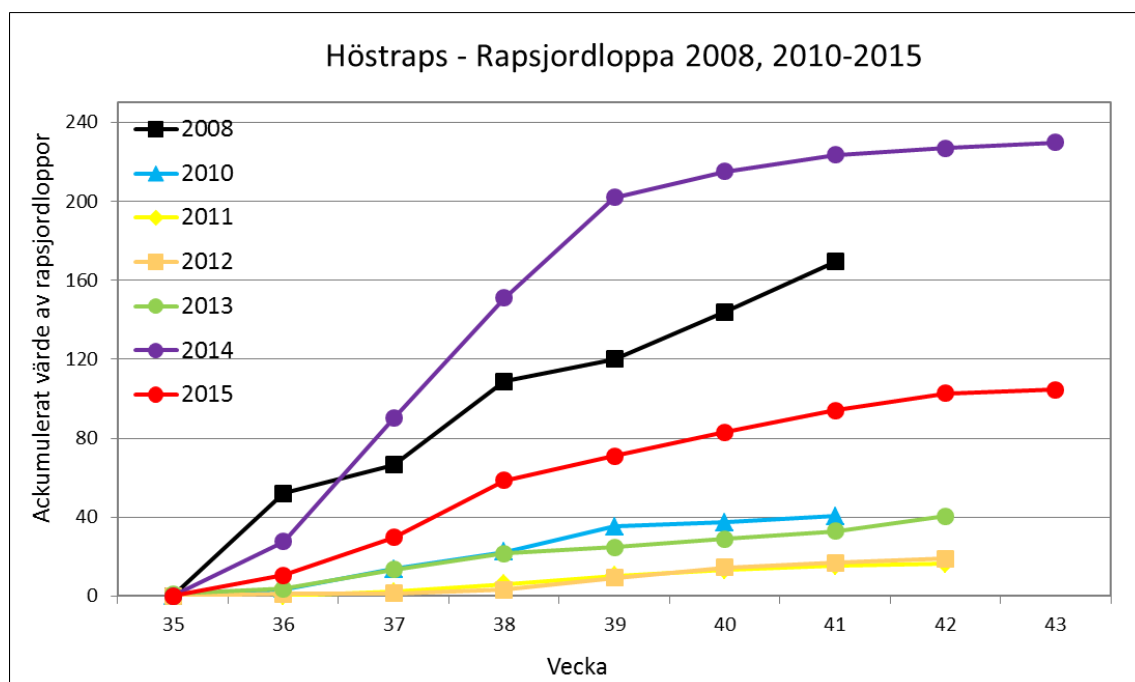
Fält	Utv. stad. senaste avläsningen	Fångstskål Antal rapsjordloppor/10dm ² och dygn								Ackumulerad fångst /10dm ²
		10/9	14/9	17/9	21/9	28/9	5/10	12/10	19/10	
Nordvästra Skåne										
Viken	16	20,2	24,7	2,6	5,9	1,1		0,9	0,2	217
Kattarp	15	0,4	5,3	2,2	2,0	1,1	1,9	1,7	0,0	70
Åstorp	18	2,2	4,6	1,3	3,0	0,6	0,6	0,2	0,0	58
Påarp	17	6,6	5,3	9,2	6,9	0,0	0,6	0,0	0,0	101
Häljarp	15	1,8	3,3	3,1	7,9	0,6	0,9	0,4	0,4	75
Lund/Mellanskåne										
Löberöd	18	3,1	6,6	3,1	2,0	3,8	0,9	0,0	0,0	111
Furulund	16	8,8	12,5	5,3	4,6	1,9	0,0	0,4	0,4	138
Lund	16	1,3	0,9	3,5	1,3	0,4	0,4	0,0	0,4	47
Lunnarp	16	0,0	0,0	0,9	1,0	3,4	1,3	0,6	0,0	49
Sydvästra Skåne										
S. Sallerup	17	4,8	3,0	0,4	0,0	0,4	0,0	0,0	0,0	45
Gessie	17	1,3	2,3	0,4	0,0	0,6	0,9	3,6	0,2	51
Bodarp	18	3,1	4,3	1,3	0,7	0,4	0,9	7,3	0,2	104
Håslöv	18	13,6	5,6	1,3	2,3	0,6	3,4	1,7	0,0	234
Hemmesdynge	17	11,0	3,3	1,8	2,3	0,8	0,6	0,6	0,0	108
Ö. Vemmenhög	17	5,9	10,9	4,4	4,9	2,8	2,1	0,0	0,0	126
Charlottenlund	17	2,2	2,3	0,4	0,7	0,2	3,9	0,4	0,0	53
Sydöstra Skåne										
Sandby Gård	15	1,3	2,0	3,1	2,3	3,9	4,5	3,8	0,2	122
Gärnsås	16	6,1	7,2	1,8	3,6	5,3	1,5	1,3	0,6	153
Tomelilla	16	7,0	7,6	6,6	7,6	4,3	2,8	0,6	0,4	182
Nordöstra Skåne										
Kristianstad	18		1,3		2,3	2,6	3,4	1,5	0,4	89
Blekinge										
Bräkne-Hoby	14	0,4	0,3	1,3	1,3	1,9	2,2	1,5	2,6	68

Utvecklingsstadier:

10 = hjärtbladen helt utvecklade

11 = 1 örtblad

12 = 2 örtblad o.s.v.



Figur 1. Fångster av rapsjordloppa 2008, 2010-2015. Ackumulerad fångst veckovis.

Höstsmitta av rödsotvirus

Den svalare väderleken har minskat antalet bladlöss som fångas i sugfällorna i Alnarp och Ingelstorp, men tidigt sådda fält bör kontrolleras och bekämpas vid förekomst av bladlöss

Antalet fångade löss i sugfällorna avtar allt mer och är betydligt färre jämfört med de två år då vi haft kraftiga angrepp av rödsotvirus (se tabell 1 och 2 nedan).

Det innebär att det är främst tidigt sådda fält med uppkomst i början till mitten av september där kontroll av bladlusförekomst bör göras. Bäst görs detta om man hukar sig ner, alternativt ligger ner, i fältet och tittar på beståndet i motljus

Se även Växtskyddsbrev [Nr 37. Rödsotvirus i höstsäd – dags att kontrollera tidigt sådda fält för bladlöss](#)

Tabell 1. Alnarp: Totalt antal havre-, sädes- och majsbladlöss/vecka fångade i sugfällan. Källa: R. Sigvald, SLU.

Vecka	ALNARP		
	2006*	2014	2015
32		6	92
33	4	1	109
34	10	2	18
35	5	2	28
36	1	6	27
37	21	56	88
38	292	194	10
39	1510	186	66
40	1765	533	150
41	733	358	58
42	1215	545	37
43	636	310	
44	45	56	
45	45	60	
46	60	14	
47		10	

* Endast havrebladlöss

Tabell 2. Ingelstorp (Kalmar): Totalt antal havre-, sädes- och majsbladlöss/vecka fångade i sugfällan. Källa: R. Sigvald, SLU.

Vecka	INGELSTORP (Kalmar)		
	2006*	2014	2015
32		5	67
33		3	55
34		4	23
35	3	2	19
36	7	6	24
37	6	81	19
38	11	54	38
39	372	508	228
40	1340	389	166
41	823	1059	108
42	795	660	52
43	902	85	
44	120	33	
45		29	
46		18	
47		2	

Växtskyddscentralen Alnarp



Europeiska jordbruksfonden för
landsbygdsutveckling: Europa
investerar i landsbygdsområden