

Veckorapport – Västra Götalands län vecka 26, 2017

Denna veckorapport omfattar graderingar av prognosrutor med höst- och vårrödor i Skaraborg, Bohuslän, Älvsborg, Dalsland och Värmland. Graderingar görs i rutor som inte har behandlats mot svamp eller insekter. Svampangrepp graderas på de tre översta bladen. Då blad tre börjar vissna i råg och höstkorn uteblir de från veckorapporten framöver.

Väder

Den senaste veckan har varit lite mer ostadig med liknande nederbörd som föregående vecka. I prognosfälten har det regnat i snitt 8 millimeter (3–20 millimeter).

Höstvete

DC 69 (65–75)

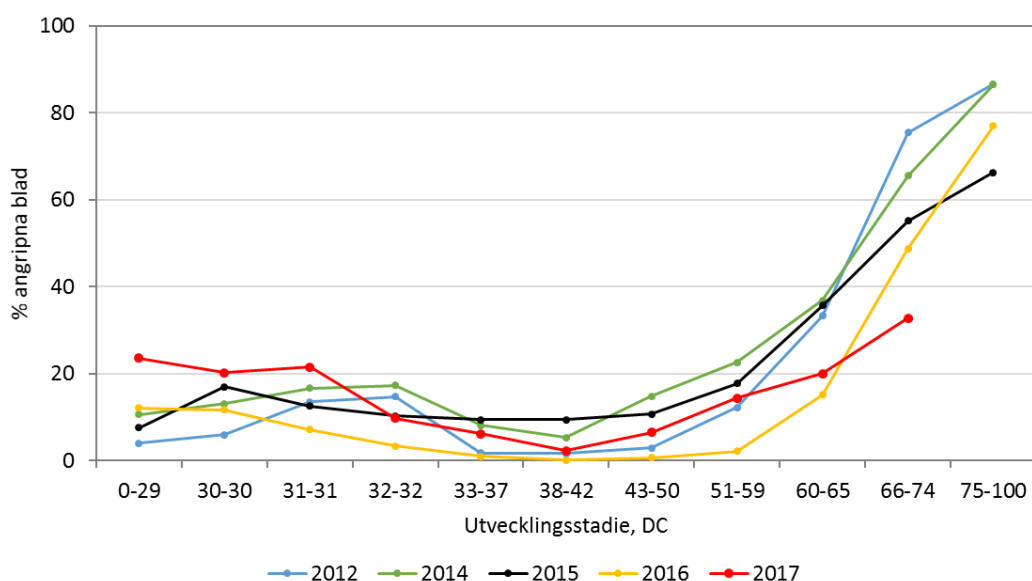
38 fält

I ett fält begynnande angrepp av **brunrost**. I 12 fält finns angrepp av **gulrost** där angreppen ökar i fyra av dem. Sedan tidigare i sorterna Norin, Julius, Praktik och Brons samt nu begynnande angrepp i ett Olivinfält. Angrepp av **vetets bladfläcksjuka** ökar något och även angrepp av **svartpricksjuka** ökar. I nio fält hittas **sädesbladlöss** i litet antal, med undantag för ett fält med några fler (1,3 löss per strå). Se figur 1 för utvecklingen av **bladfläckar** mellan år. Se översikten över graderingsresultaten i tabell 1.

Tabell 1. Antal höstvetefält sorterade efter angreppsgrad av olika sjukdomar (% angripna blad) samt medelvärden för denna och föregående vecka.

Sorter: 1 Brons, 4 Elvis, 20 Julius, 2 Mariboss, 1 Linus, 4 Norin, 1 Olivin, 4 Praktik, 1 Okänd.

Sjukdom	0	0,01–15	16–30	31–60	61–100	Medel	Medel Förra veckan
Mjöldagg	17	13	4	1	3	12	9
Svartpricksjuka	0	16	10	9	3	26	16
Vetets bladfläcksjuka (DTR)	15	19	3	1	0	6	4
Gulrost	26	10	2	0	0	2	1,2



Figur 1. Utvecklingen av bladfläckssvampar i höstvete samt medeltal nederbörd i millimeter 2012, 2014 – 2017.

Rågvete

DC 71 (69–75)

6 fält

Fortsatt angrepp av **gulrost** i två fält, som mest 8 procent. Angrepp av **bladfläckar** ökar. Oförändrade angrepp av **mjöldagg** och **sköldfläcksjuka**. Enstaka **sädesbladlus** i ett fält. I ett par fält börjar de nedre bladen vissna. Se översikten över graderingsresultaten i tabell 2.

Tabell 2. Antal rågvetefält sorterade efter angreppsgrad av olika sjukdomar (% angripna blad) samt medelvärden för denna och föregående vecka. **Sorter:** 3 Empero, 2 Tulus, 1 Trefl.

Sjukdom	0	0,01–15	16–30	31–60	61–100	Medel	Medel Förra veckan
Mjöldagg	1	2	0	2	1	29	29
Bladfläckar	0	4	2	0	0	11	6
Sköldfläcksjuka	2	4	0	0	0	2	2
Gulrost	4	2	0	0	0	2	2

Havre

DC 53 (45–65)

18 fält

I en del fält ökar **havrens bladfläckssjuka**, fyra fält mellan 16 och 30 procent angripna blad 1 - 3. Förekomst av **havrebladlöss** i drygt hälften av fälten, med som mest 0,7 löss per strå. Inget fält i närheten av bekämpningströskeln. Se översikten över graderingsresultaten i tabell 3.

Tabell 3. Antal havrefält sorterade efter angreppsgrad av olika sjukdomar (% angripna blad) samt medelvärden för denna vecka och förra.

Sorter: 4 Belinda, 7 Galant, 1 Kerstin, 1 Nike, 2 Symphony, 3 Okända.

Sjukdom	0	0,01–15	16–30	31–60	61–100	Medel	Medel Förra veckan
Mjöldagg	18	0	0	0	0	0	0,0
Havrens bladfläcksj.	5	8	4	0	0	7,1	1,7
Kronrost	18	0	0	0	0	0	0

Vårkorn

DC 53 (39–65)

22 fält

Angrepp av **kornrost** i fyra fält, som mest 12 procent angripna blad 1-3. Angreppen av **kornets bladfläcksjuka** har ökat, i en del kraftigt. Som mest 84 procent angripna blad 1-3. I fyra fält finns angrepp av **mjöldagg**, mellan 6 och 20 procent angripna blad. Svaga angrepp av **sköldfläcksjuka** i ett fält. Se översikten över graderingsresultaten i tabell 4. I 7 av 22 fält hittas enstaka **löss**, med undantag för ett fält där 2,3 löss per strå hittats. Inga fält över bekämpningströskeln. Angrepp av **minerarflugor** i enstaka fält.

Tabell 4. Antal vårkornfält sorterade efter angreppsgrad av olika sjukdomar (% angripna blad) samt medelvärden för denna vecka och förra.

Sorter: 2 Anakin, 1 Dragoon, 1 Filippa, 3 Irina, 1 Planet, 10 Propino, 1 Severi, 1 Tamtam, 2 Okänd.

Sjukdom	0	0,01–15	16–30	31–60	61–100	Medel	Medel Förra veckan
Mjöldagg	18	3	1	0	0	2	1,2
Kornets bladfläcksj.	1	12	4	3	2	21	4
Sköldfläcksjuka	21	1	0	0	0	0,1	0,1
Kornrost	18	4	0	0	0	1,1	0,5

Vårvete

DC 55 (51-59)

6 fält

Mindre angrepp av gulrost i två fält, som mest 4 %. Angrepp av **mjöldagg** i tre fält. Angrepp av **bladfläckar** finns på enstaka blad i fem av sex fält. I två fält har enstaka **havrebladlus** påträffats.

Åkerböna

DC 65 (63–70)

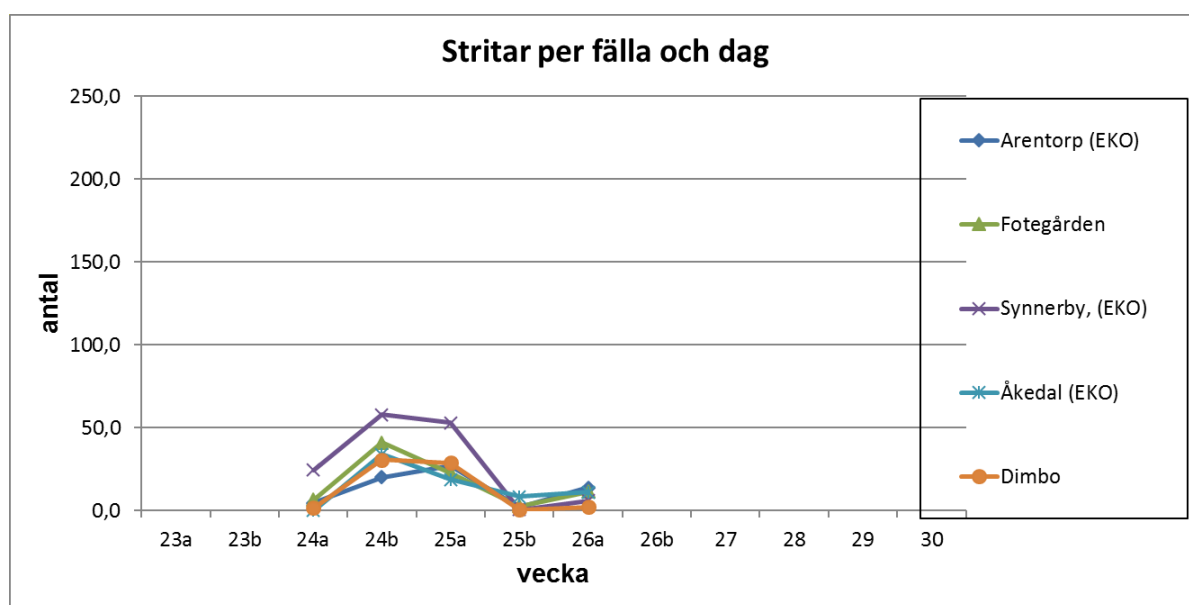
13 fält

Angrepp av **chokladfläcksjuka** i 10 fält, men fortsatt låga nivåer. Det finns angrepp av **bönfläcksjuka** i sex fält. Svaga angrepp av **bönbladmögel** finns i sju fält, med undatag för ett fält där alla plantor är angripna. I flera fält har ägg av **bönsmyg** noterats på de första baljorna.

Potatis

5 fält

Utvecklingsstadier från DC 23 till 60. Antalet **stritar** har minskat kraftigt den senaste veckan, se figur 2. Ännu ingen förekomst av **bladmögel** i Västra Götaland eller Värmlands län. Följ utvecklingen på <http://www.euroblight.net/> och rapportera gärna in nya angrepp.



Figur 2. Antalet stritar per fälla och dag i fem potatisfält.



Europeiska jordbruksfonden för
landsbygdsutveckling: Europa
investerar i landsbygdsområden